

Frolec, Václav

**K interpretaci geneze trojdílného komorového domu ve světle  
archeologických výzkumů na jihozápadní Moravě**

*Archaeologia historica*. 1982, vol. 7, iss. [1], pp. 67-78

Stable URL (handle): <https://hdl.handle.net/11222.digilib/139387>

Access Date: 04. 09. 2024

Version: 20240904

Terms of use: Digital Library of the Faculty of Arts, Masaryk University provides access to digitized documents strictly for personal use, unless otherwise specified.

# K interpretaci geneze trojdílného komorového domu

(Ve světle archeologických výzkumů na jihozápadní Moravě)

VÁCLAV FROLEC

Archeologické výzkumy zaniklých středověkých osad v Československu přinesly v posledních obdobích mnoho pozoruhodných výsledků. Pro rekonstrukci vývoje hmotné kultury mají zvláštní význam Nekudovy výzkumy Pfaffenschlagu a Mstěnic na jihozápadní Moravě.<sup>1</sup> Právem poutají pozornost archeologů, historiků, uměleckých historiků, etnografů i badatelů v oblasti jiných věd. V našem příspěvku se pokusíme zaujat stanovisko k dosavadním interpretacím vývoje domu z hlediska geneze jeho trojdílné půdorysné formy. Svě úvahy opíráme především o tyto teze, vyslovené v souvislosti s uvedenou problematikou:

1. Nejpočetnější skupinu domových půdorysů v Pfaffenschlagu představují domy trojdílné. I když vnitřním členěním se některé domy lišily, přesto určité prostory se téměř pravidelně opakují ve všech obydlích. Podle vnitřního členění možno rozlišit tři druhy trojdílných půdorysů: a) s pěti místnostmi, b) s šesti místnostmi, c) se sedmi místnostmi.<sup>2</sup>
2. Základním půdorysným typem trojdílných domů je protáhlý obdélník. Střední část všech trojdílných domů byla prostorově největší.<sup>3</sup>
3. Plocha obytné místnosti (jizby) středověkých domů se téměř shoduje s plochou obytných objektů mladohradištního sídliště.<sup>4</sup>
4. Třetí základní prostor trojdílného domu tvořila komora, která byla v některých případech zahloubena. Byla to velmi pravděpodobně stavba patrová.<sup>5</sup>
5. Situace sýpek v rámci dvora nese často stopy vývoje, při čemž sýpka je tu zpravidla článkem starším.<sup>6</sup>
6. Horní podlaží komory bylo přístupné ze síně. Dokladem toho byly vchody opatřené bočními zídkami na způsob žudra, které vybíhaly do vstupního prostoru.<sup>7</sup>
7. Motiv žudra svědčí o původní samostatnosti sýpky.<sup>8</sup>
8. Pro vývoj slovanského domu nacházíme v Pfaffenschlagu doklady o přeměně staroslovanské kletě. Z půdorysné dispozice usedlostí čís. IX. a XI. vyplývá, že kleť stávala původně samostatně poblíž domu. Analogii nacházíme v Mstěnicích, kde byly zjištěny situace, kdy kleť stála ještě samostatně v blízkosti domu a kdy byla už spojena s domem.<sup>9</sup>
9. Výzkumy ve Mstěnicích i v Pfaffenschlagu ukazují, že ke spojení kletě se síní a jizbou a tím i ke vzniku trojdílného domu došlo již před 15. stoletím, tj. nejméně ve 14. století.<sup>10</sup>
10. Trojdílný dům vznikl spojením dvou blízko sebe stojících samostatných budov pod jednou společnou střechou.<sup>11</sup>
11. Dům se špýcharem usedlosti II. v Mstěnicích představuje „takřka rudi-mentární tvar špýcharového domu“, v němž se patrový kamenný špýchar

připojuje k přízemnímu obytnému domu ještě ve stadiu, kdy tento dům byl jednoprostorový, tedy bez síně.<sup>12</sup>

12. Na přelomu 13. a 14. století nebyla ještě vytvořena tradice půdorysné skladby. Ta vzniká v průběhu dvou století později.<sup>13</sup>
13. Doklady o půdorysu středověkého domu možno právem označit za důležitý pramen pro sledování vývoje domových půdorysů jak směrem do minulosti, tak i směrem k nejstarším zachovaným dokladům lidových staveb.<sup>14</sup>

Uvedené teze vyjadřují badatelské názory v několika významových i časových rovinách. Jednu z nich lze charakterizovat jako vztah mezi středověkými a hradištními formami domového půdorysu. Nové archeologické výzkumy ukazují, že období 13.—15. století bylo pro formování půdorysu vesnického domu zvláště důležité. Z hradištního období přežívala na zemědělských sídlišťích jednoprostorová obydlí a současně se radikálně prosazovaly víceprostorové domy se základním trojdílným členěním, které se jako příbytky vyšších společenských vrstev začaly objevovat počínaje středohradištním obdobím.<sup>15</sup> Tradice jednoprostorového obydlí se projevila v plošné velikosti obytné místnosti (jizby) středověkého domu<sup>16</sup> a byla patrně — jak ještě uvidíme — jedním z faktorů působících při genezi trojdílného domu.

Dosavadní interpretace vývoje trojdílného domu, jak je patrné z výše uvedených tezí, opírají se o Niederlovu teorii o tzv. slovanské *kleti*, vycházející z předpokladu, že slovanský dům se vyvíjel z jednoprostorové formy v dvojdílný půdorys o vstupní původně nevytápěné síni a jizbě s ohništěm a pecí; připojením samostatně stojící patrové komory (*kleti*) vznikl podle této teorie trojdílný dům komorového typu.<sup>17</sup> Podle Niederla nedošlo k tomuto vývoji do 11.—12. století; komora se stala součástí trojdílného obydlí až v dobách historických.<sup>18</sup> Vladimír Nekuda vidí v nálezech z jihozápadní Moravy přímé „doklady o přeměně staroslovanské kletě“; spojení patrové komory s domem datuje nejméně do 14. století.<sup>19</sup> Poněkud jiným způsobem přistupuje k řešení této otázky Václav Mencl. Jeho přístup je uměleckohistorický a je poznamenán teorií o přenášení hotových domových forem v souvislosti s pohyby etnických skupin. Autor datuje existenci domu s připojenou patrovou komorou do doby Velkomoravské říše<sup>20</sup> a uvádí, že nejstarší dochované doklady mluví pro to, že v druhé polovině 13. století tento typ znali už i ve městech a že jej užívali ve 14. století na venkovských tvrzích.<sup>21</sup> Z toho hlediska je pro naše téma důležitý Menclm zaznamenaný nejstarší špýcharový dům ve Znojmě (dům č. 10 na Horním náměstí), který se datuje do období kolem roku 1300.<sup>22</sup> Mencl hovoří o osobitěm charakteru špýcharových domů na jižním Slovensku, moravském Slovácku a na Hané, a označuje tuto domovou formu jako „špýcharový dům moravsko-ponitranských Slovanů“; přiřazuje k němu i špýcharový dům v jihozápadních Čechách.<sup>23</sup> Pro řešení otázky významu samostatně stojící komory ve vývoji domu je významné Menclovo upozornění, že komory tvořily „základní zásobárnu domu, elementární prvek usedlosti, funkčně souřadý s vlastním obydlím a stavebně samostatně vyjádřený“.<sup>24</sup> Se samostatně stojící komorou, situovanou v blízkosti domu, počítá ve své teorii o vzniku trojdílného domu také polský etnograf Kazimierz Moszyński, vycházející z recentních dokladů z Polesí a jejich běloruských a skandinávských analogií. Na rozdíl od Niederla uvádí jako východisko dům jednoprostorový.<sup>25</sup> Pozdější etnografické práce se opírají o Niederlovu teorii, nebo se otázkou geneze trojdílného domu nezabývají. Nové podněty přinášejí především studie o vertikálním vývoji domu. Závěry, k nimž se zde dospělo, lze však spolehlivě časově promítnout pouze do posledních tří století.

Z archeologických i etnografických výzkumů vyplývá, že úvahy o existenci „staroslovanské kleti“ na našem území mají hypotetický charakter. Takové stavby nejsou spolehlivě doloženy ani na velkomoravských hradiscích,<sup>26</sup> ani v mladohradištních zemědělských osadách, v jejichž místech byly později vybudovány středověké vesnice. Archeologické materiály svědčí o tom, že rozšíření patrových komor, ať už stojících samostatně nebo připojených k domu, souvisí až s rozvojem zemědělské výroby v 13. století a v pozdějších obdobích. Samostatně stojící komoru nemůžeme také považovat za specifický stavební projev slovanských národů. Takové stavby vznikaly od středověku až do nejnovější doby ve většině evropských zemí.<sup>27</sup>

V dosavadních teoriích o vzniku trojdílného domu komorového typu se počítá s existencí dvojdílného obydlí s dodatečnou přístavbou původně samostatně stojící patrové komory. O takovém postupu nesporně existuje řada archeologických i etnografických dokladů. Některé objekty v zaniklých středověkých vesnicích Pfaffenschlagu a Mstěnicích umožňují však — podle našeho názoru — interpretovat vznik trojdílného domu i jinak.

V souvislosti s domem usedlosti II. ve Mstěnicích vyslovil Václav Mencl hypotézu o výskytu „takřka rudimentárního tvaru špýcharového domu, v němž se patrový kamenný špýchar připojuje k přízemnímu obytnému domu ještě ve stadiu, kdy tento dům byl jednoprostorový, tedy bez síně“. Špýchar přilehl přímo k jizbě. Podle Mencla tak asi mohly vypadat špýcharové domy v obdobích předgotických.<sup>28</sup> Vladimír Nekuda v této souvislosti upozornil, že Mencl byl přítomen na výzkumu v době, kdy plocha na jižní straně uvedeného objektu nebyla ještě odkryta; v Menclově podání chybí třetí část špýcharového domu — síň (podle Nekudy ji Mencl mylně ztotožnil s jizbou).<sup>29</sup> Přes tuto skutečnost je v Menclově předpokladu skryt podnět o možném vztahu mezi samostatnými objekty jednoprostorového domu (event. jednodílného domu s více prostory) a patrové komory při genezi trojdílného domu. Spojovacím článkem mohla být síň, která vznikla až druhotně. Oproti dosavadním předpokladům o vzniku trojdílného domu spojením dvojdílného příbytku se samostatně stojící patrovou komorou, předpokládáme tedy i jinou možnost: spojení samostatně stojící komory s jednodílným domem dodatečným vytvořením síně jako třetího článku trojdílného domového půdorysu. Výchoziskem pro naši hypotézu jsou právě některé objekty v Pfaffenschlagu a Mstěnicích. Nejdůležitější z tohoto hlediska jsou v Pfaffenschlagu objekty I/60, II/62—63, VIII/65, IX/66, XI/67.

### Stručný popis objektů:

Dům I/60 (obr. 1): Půdorys tvoří kamenné zdivo ve tvaru obdélníka. Prostorově byla největší střední část (síň), jejíž vnitřní rozměry činily 7,3 m šíře, zatímco délka při západní straně byla 6 m a při východní 7 m. Na severovýchodní straně síně byly dvě místnosti. Větší z ulice — čtvercového půdorysu (5,6 m × 5,5 m) byla místnost obytná (jizba), vybavená v západním rohu pecí a ohništěm, druhá místnost byla užší (5,4 m × 1,8 m) a bez otopného zařízení. Jizba byla oddělena od síně pravděpodobně dřevěnou stěnou, spočívající na úzké kamenné podezdívce. Na jihozápadní straně síně byly opět dvě místnosti. Větší z nich (zhruba čtvercového půdorysu 4 m × 3,6 m) měla hliněnou podlahu o 1 m níže položenou než ostatní místnosti. Vstup ze střední části (síně) do této zahlobené místnosti byl krátkou chodbou s bočními zídkami a po dvou schodech.<sup>30</sup>

Dům II/62—63 (obr. 2): Pravidelný obdélníkový půdorys z kamenného zdiva. Vnější rozměry hlavní budovy činí 19 m × 9,5 m. Vstup do domu vedl do střední místnosti (síně). Vnitřní prostor domu byl členěn příčně i podélně. Tímto členěním vzniklo šest místností. Vstupní místnost (síň) byla prostorově největší (26,7 m<sup>2</sup>).

Do síně zasahovala z komory zídka s funkcí vstupní chodby do komorového prostoru. Obytná místnost (jizba) měla čtvercový půdorys a byla vybavena ohništěm a pecí. Tento dům se vyvíjel postupně (část objevených základů 5 m × 5 m svědčí o tom, že tu původně stála asi menší, jednodušší stavba).<sup>13</sup>

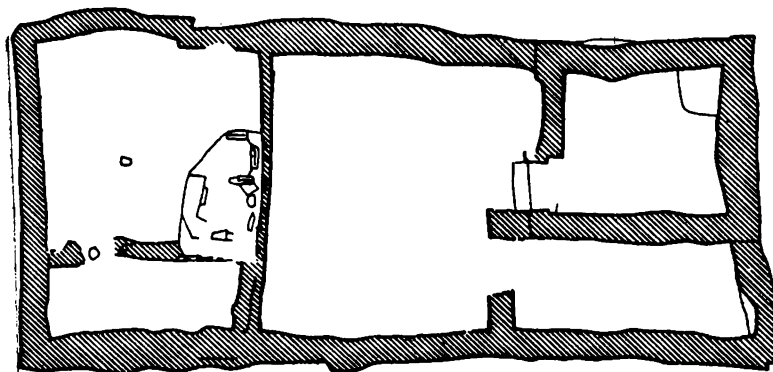
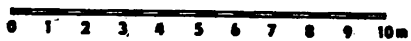
Dům VIII/65 (obr. 3): Jeho délka činí 19,3 m, zatím co šířku nelze přesně zjistit, neboť obvodové zdivo na severní straně úplně chybí. Zato na jižní straně je obvodové zdivo masivní a dobře zachováno. Základem domu jsou tři místnosti. Vstup je v podélné stěně do střední místnosti (síně), jejíž délka je 5 m. Na západní straně je komora čtvercového půdorysu (5,3 m × 5,1 m). Vchod ze síně do komory byl opatřen po obou stranách krátkými zídkami. Východní třetinu domu zaujímala jizba (její rozměry činily asi 6 m × 4,7 m) s pecí.<sup>32</sup>

Dům IX/66 (obr. 4): Dům měl obdélníkový tvar o délce 21,7 m o nestejně šířce, která činí na severní straně 9,5 m, na jižní straně 8,5 m. Obvodové zdivo na jihovýchodní straně bylo značně rozrušeno a v úseku vstupní síně zcela chybělo. Vnitřně je dům členěn na pět místností. Největší plochu zaujímá síň (přibližně 8,6 m × 7 m). V severovýchodní části domu byla jizba (o rozměrech 5,2 m × 4,6 m) s ohništěm a pecí. Vůči vstupní místnosti byla úroveň podlahy v jizbě nepatrně vyvýšená (10—15 cm). Jizba byla od síně oddělena asi srubovou stěnou. Jihozápadní část domu zaujímala zahlobená komora (4,9 m × 4 m); úroveň podlahy byla vůči síni o 1 m níže. Vchod do komory vedl ze síně a rampovitě se svažoval. Tvořila jej úzká chodba s bočními zídkami (o délce 190 cm).<sup>33</sup>

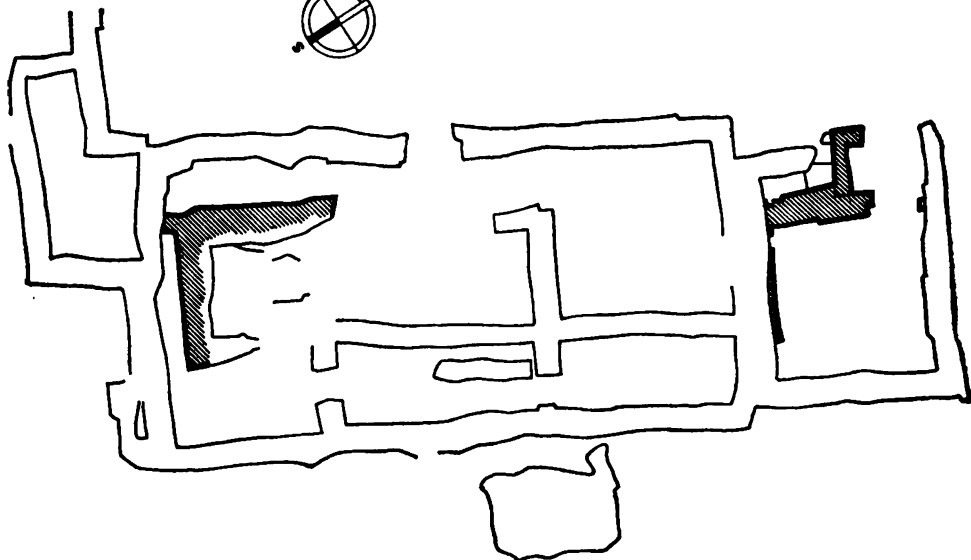
Dům XI/67 (obr. 5): Od půdorysu ostatních domů se lišil tím, že střední část (síň) neměla obvodové zdivo. Tím se usedlost dělí na dvě části: na obytnou na straně severovýchodní a na část hospodářskou na straně jihozápadní. Na ploše téměř 45 m<sup>2</sup> mezi oběma uvedenými celky byla zachycena podzemní chodba. Tento prostor byl patrně zcela anebo alespoň v místech vstupu do podzemní chodby zastřešen. Obytná část objektu se skládala ze dvou místností: z větší o rozměrech 5,5 m × 5 m a z menší o rozměrech 4,9 m × 1,2 m. Větší místnost byla vybavena pecí postavenou v zadním rohu. V předpecním prostoru bylo umístěno ohniště. Hospodářská část se skládala rovněž ze dvou místností, řazených za sebou. První prostor měl rozměry 5,3 m × 3,6 m, druhý byl téměř čtvercový (4,7 m × 4,5 m). Obě místnosti byly spojeny vchodem opatřeným bočními zídkami o délce cca 100 cm.<sup>34</sup>

Z hlediska naší hypotézy o vzniku trojdílného domu dodatečnou výstavbou střední domové části (síně) jsou u sledovaných objektů významná zejména tato fakta:

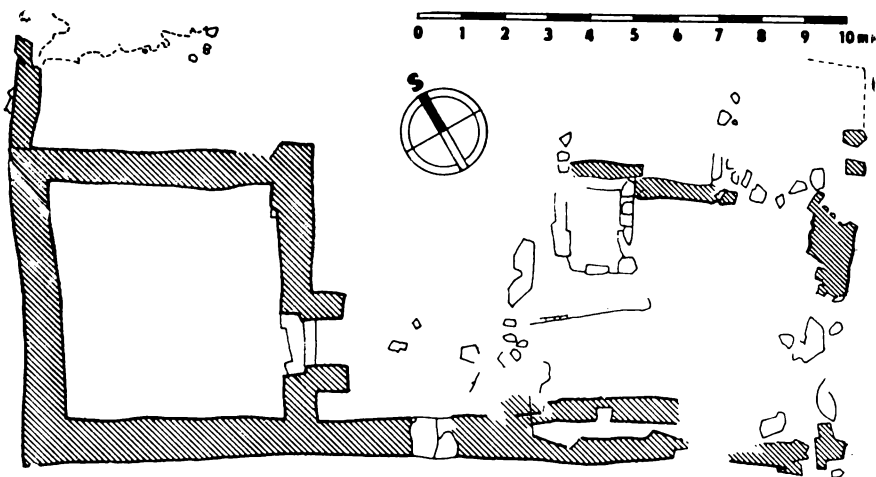
1. Obytná místnost (jizba), vybavená ohništěm a pecí, má rozměry blízké velikosti jednoprostorových chat z mladohradištního období. Roubenou konstrukcí se zpravidla odlišuje od ostatních částí domu, vybudovaných z kamene. Tato skutečnost svědčí o přežívání tradice jednoprostorového domu, event. jednodílného domu s dvěma obytnými místnostmi, ve středověku. V naší hypotéze je tento prostor východiskovým prvkem dalšího vývoje domu.
2. Střední (vstupní) část domu — síň zaujímá v domové kompozici největší rozlohu. Ze stavebního hlediska se vyznačuje nepravidelností (nestejnou šířkou) obvodových zdí. Zvláště důležitá je skutečnost, že u některých domů je obvodová zeď pouze na jedné straně, zatím co na straně druhé zcela chybí (objekty VIII/65, IX/66 ve Pfaffenschlagu). Lze předpokládat, že síň v tomto stadiu vývoje domu tvořila pouze zastřešený prostor, z jedné strany zcela otevřený nebo jednoduchým způsobem ohrazený. Tomuto vývoji nasvědčuje situace domu XI/67, u něhož střední část (síň) vůbec neměla obvodové zdivo. Nepřímo na tento vývoj ukazuje i rozdílná úroveň podlahy v jizbě a síni (objekt IX/66). V naší hypotéze je střední domový prostor (síň) druhotným, dodatečně vybudovaným článkem.



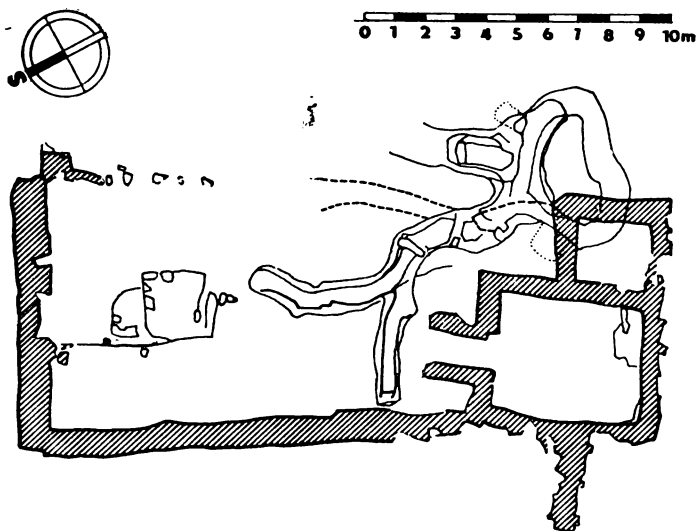
Obr. 1. Pfaffenschlag. Púdorys domu I/60. Podle V. Nekudy.



Obr. 2. Pfaffenschlag. Dům II/62-63, starší základy. Podle V. Nekudy.



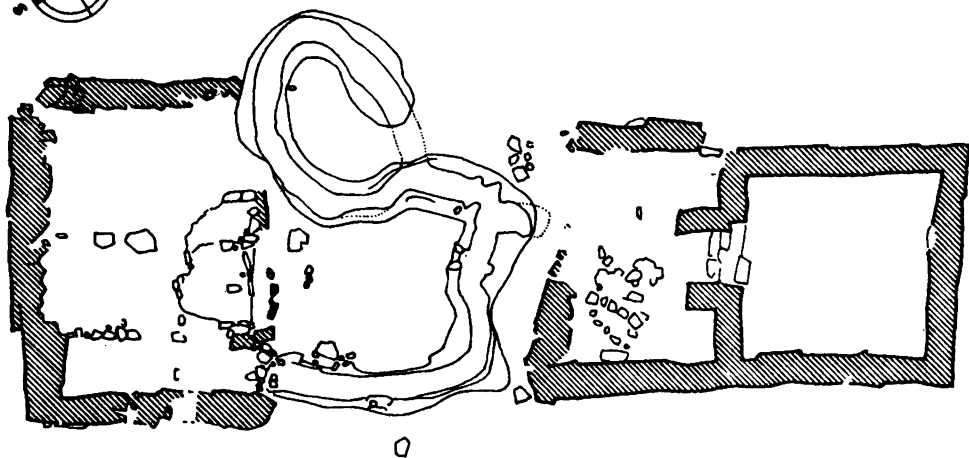
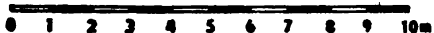
Obr. 3. Pfaffenschlag. Půdorys domu VIII/65. Podle V. Nekudy.



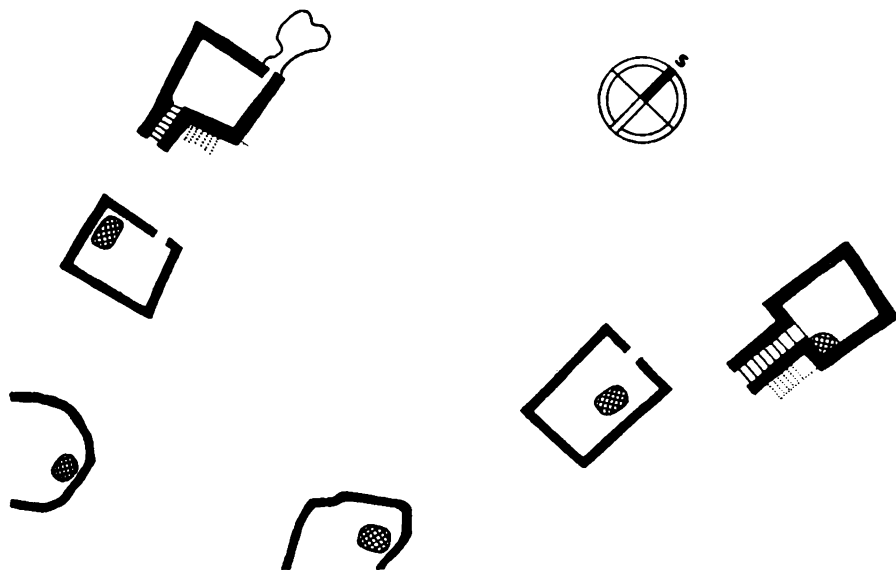
Obr. 4. Pfaffenschlag. Půdorys domu IX. Podle V. Nekudy.

3. Komorový prostor, zpravidla čtvercového půdorysu, měl u středověkých domů níže položenou podlahu než ostatní domové části, byl tedy zahlouben. Po stavební stránce se vyznačuje masívními kamennými zdmi. Z hlediska naší teorie je zvláště významná skutečnost, že vchod do komory byl opatřen krátkými zidkami, u nichž lze předpokládat, že nahoře byly spojeny klenbou; plnily tedy ochrannou funkci. Komora tvoří v naší hypotéze rovnocenný článek jako jizba.

Jak ukazuje situace ve Pfaffenschlagu, ale také v Mstěnicích (obr. 6), provoz zemědělských usedlostí ovlivňoval vzájemnou polohu obytných a hospodářských objektů: pevně konstruovaná komora, která v důsledku růstu intenzity zemědělské výroby v období středověké technické revoluce ve 13. století



Obr. 5. Pfaffenschlag. Púdorys domu XI/67. Podle V. Nekudy.



Obr. 6. Mstěnice. Stadium, kdy dům a špýchar stály samostatně. Podle V. Nekudy.



a počátkem 14. století nahrazovala starší podzemní obilní jámy, začala být postupně situována do bezprostřední blízkosti domu, a to tak, že její vchod byl orientován naproti vstupu do obydlí. Tím vznikl předpoklad pro dodatečné — v první fázi patrně jednoduché zastřešení a ohrazení prostoru mezi oběma objekty, až k vybudování pevně konstruovaných obvodových zdí, vymezujících prostor střední části domu (síně), která se stala zároveň vstupní domovou místností bez otopného zařízení.

Naznačenému vývojovému procesu nasvědčuje i výskyt krátkých zídek (zděných výstupků) před vchodem do špýcharu, připomínajících šíje (žudra) obytných i hospodářských staveb na jihozápadním Slovensku, jihovýchodní a střední Moravě a v jižních Čechách,<sup>35</sup> kde plní především ochrannou funkci. Jeho existence před vstupem do komorové části ze zastřešeného prostoru síně statně v blízkosti jednodílného obydlí, při čemž vchody do obou objektů byly má logické zdůvodnění pouze za předpokladu, že komora stála původně samo-



Obr. 7. Mstěnice. Půdorys dvou poddanských usedlostí. Podle V. Nekudy. Všechny kresby podle Nekudových předloh provedl Augustin Šik.

statné v blízkosti jednodílného obydlí, přičemž vchody do obou objektů byly situovány naproti sobě. Dodatečným propojením hospodářské a obytné části síní se ochranný výstupek dostal do vnitřní struktury domu, kde někdy začal být považován za zbytečný. Příkladem toho je dům usedlosti II. v Mstěnicích (obr. 7), kde špýchar včleněný do kompozice trojdílného obydlí měl šíje dvě: jednu na jižní straně při zadní zdi a druhou na východní straně na ose zdiva a vedoucí do dvora; šíje vedoucí směrem jižním byla zazděna, takže ze síně se do špýcharu nedalo vejít. Jak uvádí Vladimír Nekuda, toto zazdění se událo až v době, kdy prostor mezi špýcharem a jizbou byl spojen a tak vznikla síň. Pak teprve byla postavena šíje do dvora.<sup>36</sup>

Náš výklad o druhé formě geneze trojdílného komorového domu v Československu je v souladu se zjištěním, že jednotlivé části zemědělských usedlostí byly ve středověké vesnici mnohdy budovány postupně. Pro naznačený vývoj máme i mladší etnografické paralely, které ve shodě s archeologickými údaji svědčí o více stavebních proudech v kulturním vývoji Československa, promítajících se i do zvláštností půdorysu vesnického domu na území Čech, Moravy i Slovenska. Tato otázka si zaslouží zvláštní pozornosti ze strany archeologů i etnografů.

#### Poznámky

- 1 Viz Nekuda, V.: *Pfaffenschlag*. Zaniklá středověká ves u Slavonic. Brno 1975; t ý ž : *Dvacet let archeologického výzkumu na lokalitě zaniklé středověké osady Mstěnice 1960—1980*. Vlastivědný věstník moravský, 33, 1981, s. 129—144. Zde jsou citovány i starší Nekudovy práce.
- 2 Nekuda, T.: *Pfaffenschlag*, s. 85.
- 3 *Tamtéž*.
- 4 *Tamtéž*.
- 5 *Tamtéž*.
- 6 Škabrada, J.: *Sýpky domů v Pfaffenschlagu ve světle struktury vesnického domu jihočeské oblasti*. In: *Archaeologia historica*, 3, 1978, s. 364.
- 7 Nekuda, V.: *Pfaffenschlag*, s. 85; t ý ž : *Dvacet let*, s. 141.
- 8 Škabrada, J.: *Sýpky domů v Pfaffenschlagu*, s. 364.
- 9 Nekuda, V.: *Pfaffenschlag*, s. 85—87; t ý ž : *Středověká ves Mstěnice*. Vlastivědný věstník moravský, 24, 1972, s. 32.
- 10 Nekuda, V.: *Pfaffenschlag*, s. 88.
- 11 Nekuda, V.: *Dvacet let*, s. 141; t ý ž : *Pfaffenschlag*, s. 88.
- 12 Mencl, V.: *Lidová architektura v Československu*. Praha 1980, s. 170.
- 13 Nekuda, V.: *Pfaffenschlag*, s. 88.
- 14 Nekuda, V.: *Středověká ves Mstěnice*, s. 44.
- 15 Srov. Pitterová, A.: *Vývoj základních půdorysných typů tradičního domu na území ČSSR ve světle archeologických pramenů*. Český lid, 52, 1965, s. 286.
- 16 Ve Pfaffenschlagu měla jizba středověkého domu nejčastěji tvar čtverce o straně 4,5—5,6 m, s průměrnou plošnou výměrou 23,5 m<sup>2</sup>. Plocha jednoprostorových obytných objektů z mladohradištního sídliště činila 23,7 m<sup>2</sup>. (Nekuda, V.: *Pfaffenschlag*, s. 85.)
- 17 Niederle, L.: *Život starých Slovanů*, I., sv. 2. Praha 1913, s. 748.
- 18 Niederle, L.: *c. d.*, s. 773.
- 19 Nekuda, V.: *Pfaffenschlag*, s. 88.
- 20 Mencl, V.: *Lidová architektura*, s. 169.
- 21 Mencl, V.: *c. d.*, s. 156, 165.
- 22 Mencl, V.: *c. d.*, s. 161.
- 23 Mencl, V.: *c. d.*, s. 145.
- 24 Mencl, V.: *c. d.*, s. 42.

- 25 Moszyński, K.: *Kultura ludowa Słowian*, I. Kultura materialna. 2. vyd. Varšava 1967, s. 567—570.
- 26 Interpretaci velkomoravského objektu čís. 29 z Břeclavi-Pohanska jako kleti s rozdělenou podzemní a nadzemní částí nepovažují za přesvědčivou (viz Dostál, B.: *Typy slovanských sídlištních objektů z Břeclavi-Pohanska*. In: Sborník prací filosofické fakulty brněnské university, řada E 12, roč. 16, 1967, s. 124).
- 27 Srov. Frolec, V.: *Lidová architektura na Moravě a ve Slezsku*. Brno 1974, s. 176.
- 28 Mencl, V.: *Lidová architektura*, s. 170.
- 29 Nekuda, V.: *Dvacet let*, s. 141.
- 30 Nekuda, V.: *Pfaffenschlag*, s. 39—41.
- 31 *Tamtéž*, s. 44—45.
- 32 *Tamtéž*, s. 65—66.
- 33 *Tamtéž*, s. 66—67.
- 34 *Tamtéž*, s. 75—76.
- 35 Škabrada, J.: *Sýpký domů*, s. 360—364.
- 36 Nekuda, V.: *Dvacet let*, s. 141—143; srov. týž: *Středověká ves Mstěnice*, s. 29.

## Zusammenfassung

### Zur Interpretation der Genesis des Wohnspeicherhauses im Lichte der archäologischen Forschungen in Südwestmähren

Archäologische Untersuchungen mittelalterlicher Ortswüstungen in der Tschechoslowakei haben in der letzten Zeit bemerkenswerte Ergebnisse gebracht. Für die Rekonstruktion der Entwicklung der materiellen Kultur besitzen V. Nekudas Untersuchungen der Lokalitäten Pfaffenschlag und Mstěnice in Südwestmähren besondere Bedeutung. V. Frolec nimmt vom Standpunkt der Genesis der dreiteiligen Form des Wohnspeicherhauses Stellung zu den bisherigen Erklärungen, die sich auf die Theorie Lubor Niederles von der sogenannten „altslawischen Hauskammer“ stützen. Der Autor konstantiert, daß diese Erwägungen auf tschechoslowakischem Boden nur hypothetischen Charakter haben. Die Verbreitung der Stockwerkkammern, mit denen Niederles Hypothese rechnet, hängt erst mit der Entfaltung der Landwirtschaft im 13. Jahrhundert und in späteren Zeiten zusammen.

Die Theorie von der Entstehung des dreiteiligen Wohnspeicherhauses setzt die Existenz einer zweiteiligen Behausung und den nachträglich erfolgten Anbau einer ursprünglich selbständigen Stockwerkkammer voraus, und stützt sich auf eine Reihe archäologischer und ethnographischer Belege. Im Blick auf einige Objekte aus Pfaffenschlag und Mstěnice deutet V. Frolec eine andere Alternative an: die Verbindung einer selbstständig erbauten Kammer mit dem einteiligen Haus bei nachträglicher Schaffung eines Hausflurs als dritten Glieds des Hausgrundrisses. Seine Theorie stützt dieser Autor vor allem auf folgende Tatsachen: 1. Die Ausmaße des mit Feuerstätte und Herd ausgestatteten Wohnraums des mittelalterlichen Hauses nähern sich der Größe der einräumigen jungburgwallzeitlichen Hütten. Die Blockbaukonstruktion hebt sich in der Regel von der Tektonik der übrigen aus Stein gemauerten Hausteile ab. Diese Tatsache spricht für das Überleben der Tradition des einteiligen Hauses im Mittelalter. 2. Der Mittelteil des Hauses umfaßt im Rahmen der Baukomposition den größten Flächenraum. Er zeichnet sich durch die Unregelmäßigkeit (ungleiche Breite) der Umfangmauern aus. Bei manchen Häusern findet man diese Umfangmauer nur an einer Seite. Der Autor setzt voraus, daß der Hausflur (die Halle) in diesem Entwicklungsstadium nur aus einem überdachten Raum bestanden hat, der von einer Seite völlig offen oder in einfacher Weise begrenzt war. Auf eine solche Entwicklung weist auch das unterschiedliche Fußbodenniveau in Stube und Flur mittelbar hin. 3. Der Kammerraum der mittelalterlichen Häuser besaß einen tiefer liegenden Fußboden als die übrigen Hausteile. Der Eingang in die Kammer war mit kurzen Vormauern versehen, die offenbar überwölbt waren, also eine Schutzfunktion zu erfüllen hatten. Der Autor führt an, daß sich ihre Existenz vor dem Eintritt in den Kammerteil aus dem überdachten Flurraum nur unter der Voraussetzung logisch erklären

läßt, daß diese Kammer ursprünglich selbständig in der Nähe der einteiligen Behausung stand und die Eingänge in beide Objekte einander gegenüberlagen. Im Laufe der nachträglichen Verbindung des Wirtschafts- und Wohnteils der Flurräume ist der erwähnte, ursprünglich dem Schutz dienende Ausläufer in die Innenstruktur des Hauses gelangt. Diese Theorie wird von jüngeren ethnographischen Parallelen bestätigt.

#### Verzeichnis der Abbildungen:

1. Pfaffenschlag. Grundriß des Hauses I/60. Nach V. Nekuda.
2. Pfaffenschlag. Haus II/62—63, ältere Fundamente. Nach V. Nekuda.
3. Pfaffenschlag. Grundriß des Hauses VIII/65. Nach V. Nekuda.
4. Pfaffenschlag. Grundriß der Häuser IX und X. Nach V. Nekuda.
5. Pfaffenschlag. Grundriß des Hauses XI/67. Nach V. Nekuda.
6. Mstěnice. Stadium, in dem Haus und Speicher noch getrennt waren. Nach V. Nekuda.
7. Mstěnice. Grundrisse zweier Untertanengehöfte. Nach V. Nekuda.

Alle Zeichnungen wurden nach Vorlagen von V. Nekuda durch Augustin Šik durchgeführt.

