

Slivka, Michal

Výsledky výskumu kostola v Chrastí nad Hornádom, okr. Sp. Nová Ves

Archaeologia historica. 1982, vol. 7, iss. [1], pp. 383-414

Stable URL (handle): <https://hdl.handle.net/11222.digilib/139416>

Access Date: 08. 09. 2024

Version: 20240908

Terms of use: Digital Library of the Faculty of Arts, Masaryk University provides access to digitized documents strictly for personal use, unless otherwise specified.

C.

Sakrální stavby

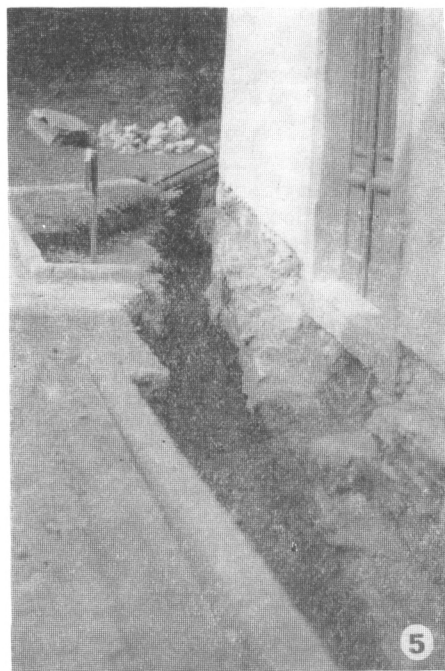
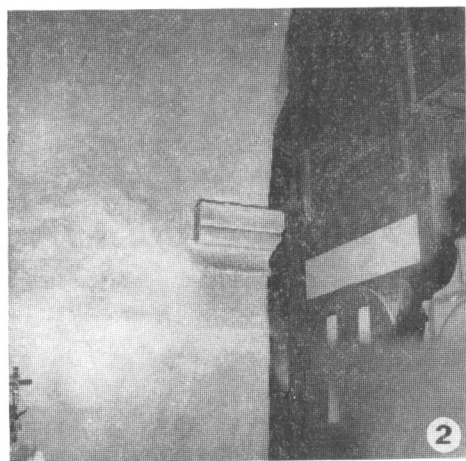
Výsledky výskumu kostola v Chraští nad Hornádom, okr. Sp. Nová Ves

MICHAL SLIVKA

Kostol Najsv. Trojice v Chraští nad Hornádom je v oblasti cirkevnej architektúry u nás jedným z najcennejších pamiatok, hlavne svojou dispozíciou centrálnej stavby (obr. 1:3). Vzhľadom na túto ojedinelosť sa u jednotlivých autorov doposiaľ javia určité disonancie v otázkach vzniku ako aj samej účelnosti stavby, ako poukážeme ďalej. Adaptačné práce započaté v r. 1979 na tomto objekte si vynútili i komplexný výskum po každej stránke. Historicko-archeologický výskum započatý v júli 1979 (AÚ SAV — F. Javorský—I. Chalupecký, 1980, s. 174—178) sa sústredil predovšetkým na nádvorie kostola, hlavne jeho východnej časti. Návazný výskum KŠŠPSOP v Prešove a SÚPSOP Bratislava upriamil pozornosť v tom istom roku na exteriérovu časť pristananej lode a na kompletne prebádanie celého interiéru (jún, august 1980) kostola. Treba však pripomenúť, že výskumné práce sa museli prispôbovať požiadavkám stanoveným úpravou objektu, ale hlavne faktu, že kostol je v prevádzke a slúži bohoslužobným účelom. Vďaka porozumeniu miestneho správcu fary O. Palušáka tieto faktory sa navzájom podmieňovali a jedno druhé rešpektovali.

Nevelká obec Chrašť nad Hornádom (okolo 625 obyvateľov) leží v úzkej kotline Hornádu, na severnom úpätí Slovenského rudohoria. Obec dnes sa rozkladá po oboch stranách rieky Hornád, pričom jej väčšia zástavba spolu s kostolníkom je po ľavej strane Hornádu, na prirodzenej terasovitej vyvýšene, ktorá pozostáva z pieskovcových sedimentov. Dominantne situovaný kostol svojimi novovekými úpravami vonkajšími ale i vnútornými (výmalba) ani nelákal kedysi veľmi odborníkov. Pre obdobie jeho vzniku vychádzalo sa z listiny spišského prepošta Pavla z roku 1302, ktorou povolil Leukovým synom Pavlovi a Mikulášovi postaviť si kostol na brehu Hornádu ku cti apoštolov Filipa a Jakuba („ob reverentiam et honorem beatorum apostolorum Philippi et Jacobi“ — Fejér, 1831, s. 328). Týmto svätcom bol od začiatku až podnes zasvätený kostol v susedných Vítkovciach a tak aj uvedená listina sa nevzťahuje na chraštiansky kostol, ale práve na tento kostol. Na túto skutočnosť iba pred nedávnom poukázal historik I. Chalupecký, ktorý celý problém znovu „rozúzlil“ hlavne svojím smelým resumovaním, že „v Chraští nad Hornádom sa zachoval kostol azda až z čias Veľkomoravskej ríše“ (I. Chalupecký, 1967, s. 74—75).

Objekt neušiel pozornosti V. Menclovi, ktorý ho ešte v 30-tych rokoch zamerl a vchodnotil (V. Mencl, 1937, s. 353—354, obr. 93 a 94). I on predovšetkým vychádzal z obsahu spomenutej listiny z r. 1302 a tak konštatoval, že „kostol má síce románsku dispozíciu, ale jeho štýl je už včasnotický“. V tom čase však poľský bádateľ, univ. profesor na krakovskej univerzite V. Semkowicz neváhal posunúť výstavbu kostolíka pred 13. storočie



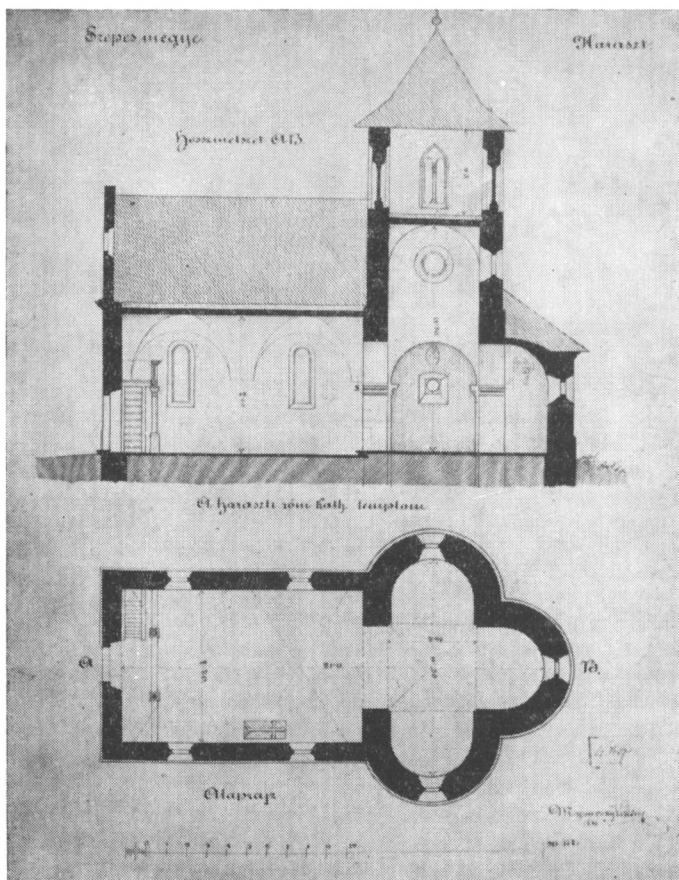
Obr. 1. 1 – odkryté románske okno vo východnej apside, 2 – detail krátkej rímsovej konzoly v interiéri centrálnej stavby, 3 – pohľad na SV časť kostola, 4 – západný portál datovaný rokom 1749, 5 – základové murivo západnej steny lode kostola.

(V. Semkowicz, 1931, s. 26) a o správnej lokalizácii znenia listiny zapochyboval i V. Šmilauer (1935, s. 160). Súpis pamiatok na Slovensku (1967, s. 482, podobne i LFk [L. Fuzák], 1967) prevzal so všetkými omylmi názor V. Mencla a tiež súčasná maďarská literatúra zastáva viac-menej podobné stanovisko (V. Gerves-Molnár, 1972, s. 59; D. Dercsényi, 1975, s. 17; K. Kozák, 1976—77, s. 78). V novej slovenskej spise sa dosť jednoznačne pretraktuje názor o predrománskej pamiatke chrstianskeho kostolíka (J. Kútnik, 1970, s. 72; M. Slivka, 1974, s. 56—57; A. Avenarius, 1974, s. 27—28; V. Jankovič, 1978, s. 59; M. Bašo, 1978, s. 211).

Výsledky archeologického výskumu

Úlohou archeologického výskumu bolo urobiť prierez situáciou na kostolnom cintoríne v bezprostrednej blízkosti kostola, zistiť ich vzájomný vzťah, ďalej odкрыť základy predpokladanej západnej apsidy centrálnej stavby, príp. ďalšej architektúry k objasneniu účelnosti stavby a v konečnom dôsledku získať prehľad o stavebnom vývoji kostola. Mezitým boli uverejnené resumujúce výsledky archeologického výskumu (F. Javorský—I. Chalupecký, 1980) s pokusom o zhodnotenie vývoja stavby v jednotlivých obdobiach. Vzhľadom k tomu, že systematický výskum priniesol odlišné uzavery, je potrebné jeho výsledky globálne prehodnotiť a túto, nanajvýš významnú pamiatku skúmať zg širšieho hľadiska.

Prvoradou úlohou bolo zistiť predpokladanú štvrtú (západnú) apsidu centrálnej stavby a ďalšie rozšírenie kostola smerom na západ (prístavba lode). To však vyžadovalo odstránenie novodobej nepravej benátskej dlažby (osadenej v r. 1950), pod ktorou bola odkrytá baroková dlažba pozostávajúca z opracovaných pieskovcových dlaždíc o rozmeroch 34×34 a 34×65 cm, ložná plocha je neopracovaná a tak majú hrúbku 2—5 cm. Táto dlažba bola osadená do maltového lôžka, ktoré spočívalo na vrstve jemného riečneho piesku (obr. 9). Na úrovni barokovej dlažby bola nájdená uhorská medená minca Františka Jozefa I. z r. 1858. Pod vrstvou piesku prišlo sa na základové murivo západnej apsidy široké 120 cm, pričom na severnej strane sa zachovali iba dva ložné rady muriva (obr. 7 a 10) a na strane južnej spolu päť kladených radov kameňa. V nerovnakej výškovej úrovni zapustené základy centrály (severná apside v oblúku iba 5 cm, smerom k centru má základovú spáru v hĺbke 40 cm, východná apside v hĺ. 45 cm, západná sa pohybuje v rozmedzí 30—35 cm), postavené do svažitého terénu severo-južného smeru — na kompaktnom hlinitom podloží, donútili stavebníka, aby v juhovýchodnej časti ich rozšíril o 5 až 12 cm smerom do exteriéru. Tento fakt bol rešpektovaný aj pri neskoršie pristavanej lodi kostola, takže okná sú na strane severnej vo výške 200 cm od úrovne terénu, na strane južnej vo výške až 280 cm. Základové murivo je z plochých pieskovcových kameňov (platní hrubých 4—20 cm, dlhých 40—70 cm), ktoré v líci dodržiava určité riadkovanie. V strede hrúbky muriva je výplň z drobnejšieho kameňa. S podobným prípadom sa stretávame aj pri rotundách z 9.—11. storočia (Ducové, Nitrianska Blatnica, Michalovce). Jednotlivé riadky boli zalievané veľmi pevnou a súdržnou maltou šedej farby. V malte boli zistené kúsky nerozmiešaného vápna veľkosti až 0,5 cm, tehlová drť, piesok a štrk. Fyzikálochemická analýza jednotlivých vzoriek zistila i aminokyseliny, čo poukazuje na možnosť použitia bielkovinového spojiva. Ako plnivo bol použitý zle vytriedený alebo vôbec netriedený piesok (väčšie valúny štrku), ktorého trediaci index je nad 7,5 % hmotnosti (granulo-



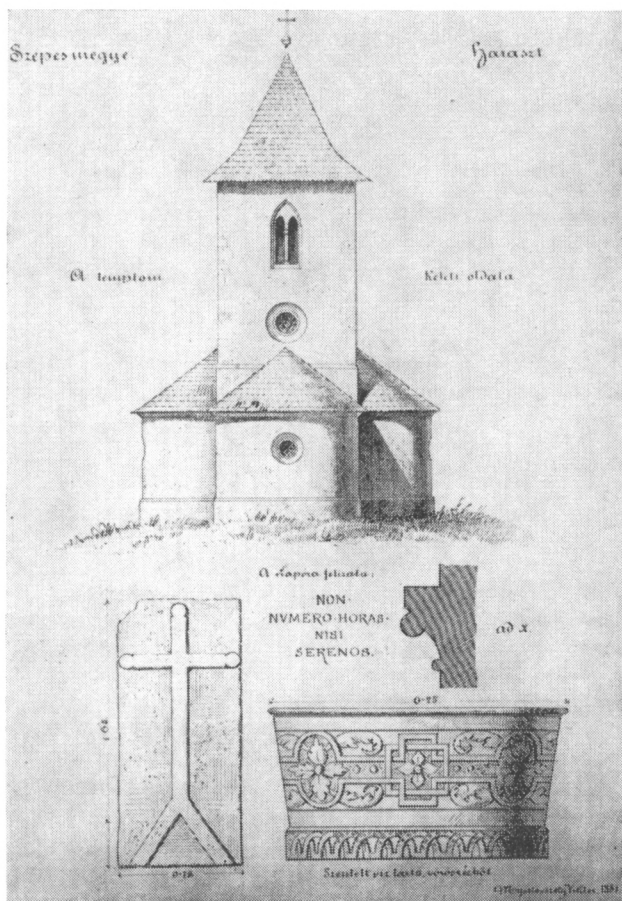
Obr. 2. Rez a pódorys kostola podľa zamerania prof. V. Myskowskeho z roku 1881 (z archívu Országos műemléki felügyelőség v Budapešti č. K 4259).

metrické krivky v nálezovej správe z výskumu, uložené v dokumentácii SÚPSOP Bratislava).

Priebeh základového muriva západnej apsidy sa nedal stopovať po celom jeho obvode, iba v dvoch segmentovne zachovaných úsekoch, keďže v maximálnom oblúku ho porušilo východné murivo vstavanej krypty v lodi kostola (obr. 7 a 8). Jednako však výskum dokázal, že pôvodná stavba predstavuje tetrakonchu so subtilným priestorom na štvorcovom pôdoryse (o strane 402 až 408 cm) a so štyrmi — podľa svetových strán orientovanými — podkovoovitými apsidami. Na prvý pohľad sa zdá, že apsidy centrály sú polkruhové a tak i uvádzané v doterajšej literatúre. Apsidy majú rovné nadsadenie a ich krivkový záver má tvar oválneho valca. Hĺbka apsid od strany kvadrantu je 326 cm, celkove centrála v osi S—J meria 10,6 m. Ak tieto údaje prevedieme na stopy, strana štvorca má 14 stôp, hĺbka apsid = 11 stôp, centrála v osi má 35 stôp, základy 4 stopy, výška portálu 7 stôp, pri dĺžke stopy 29,574 cm, čo zodpovedá rímskej stope (A. Struhár, 1977, s. 218, pozn. 12).

Okolo centrály, ako aj v interiéri boli odkryté hroby stredovekého až novovekého cintorína s doloženým etážovitým pochovávaním. Na severnej strane kostola bolo odkryté malé osárium, ktoré súvisí s výstavbou pristava-

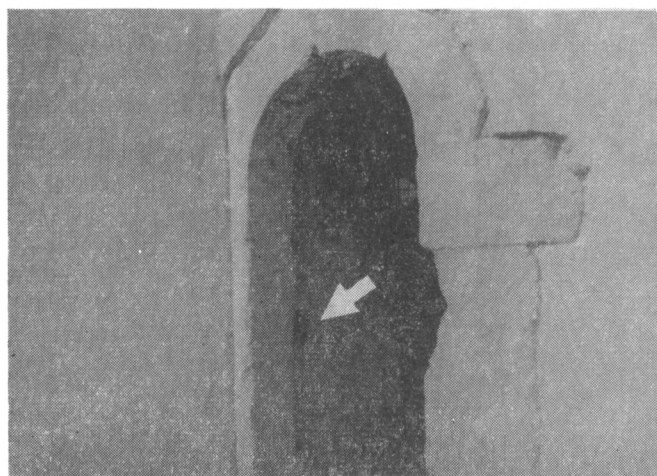
Obr. 3. Pohľad východný na kostol, profil rímsovej konzoly, gotická náhrobná doska a nádoba na svätenú vodu podľa dokumentácie prof. V. Myskovského z roku 1881 (z archívu Országos műemléki felügyelőség v Budapešti č. K 4100).



nej lode a v nej rodinnej krypty (18. stor.). Ich výstavbou boli porušené hroby cintorína na západnej strane centrály. V interiéri centrály výskum odkryl spolu 16 hrobov s prevažajúcou orientáciou hlavou na západ. Väčšina z nich mala drevené rakvy a časove spadajú do 17. storočia. V piatich prípadoch (hroby č. 1, 4, 8, 9 a 14) boli rakvy uložené do z tehál murovaných (v jednom prípade z kameňa) a zaklenutých hrobiek o rozmeroch 70 (80) × 145 (220 až 230) × výška 80 (100) cm (obr. 7 a 11). V jedinom prípade bola hrobka (hrob č. 8) zvnútra omietnutá a hrobka v južnej apside (hrob č. 14) bola vyznačená kamenným príkrovom, objaveným v hĺbke 25–45 cm pod úrovňou dlažby. Hroby boli zapustené do hĺbky 80 až 260 cm, pričom kosterné zvyšky boli vo väčšine prípadov značne stravené. Zo zásypov hrobových jám pochádzajú zlomky atypickej, najskôr pravekej keramiky, jeden silicitový čepeľovitý úštep s vrubovitou retušou mladopaleolitického charakteru (podľa určenia dr. J. Bártu), zlomky stredovekej keramiky a tabuľového skla, železné kovanie (obr. 15: 7), ďalej oválna železná pracka s pohyblivým jazýčkom (obr. 15: 8) a dve mince: strieborný denár Mateja Korvína (1458–1490) a medený grajciar Jozefa II. z r. 1781. Podobne i v hroboch v exteriéri kostola sa našli neskorostredoveké až novoveké strieborné a medené mince a jeden me-



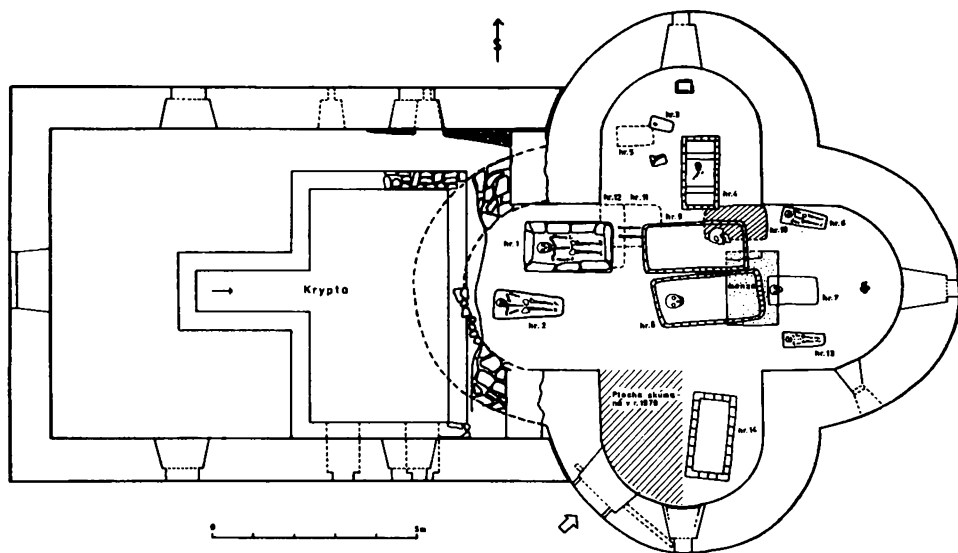
Obr. 4. Združené podvojn^e okno z 13. stor.



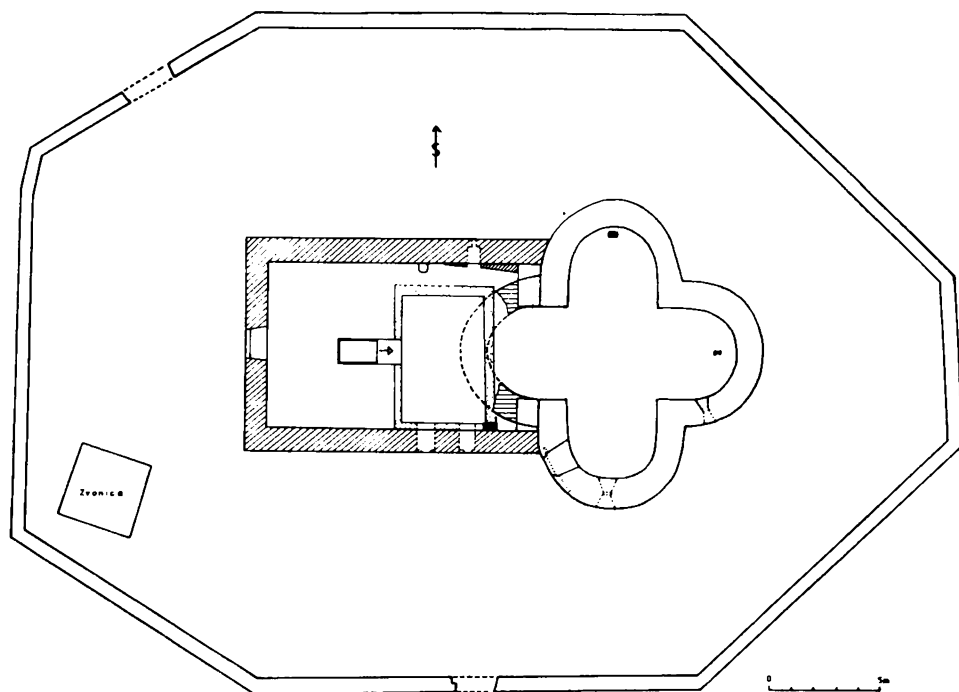
Obr. 5. Portál v západnej časti južnej apsidy.



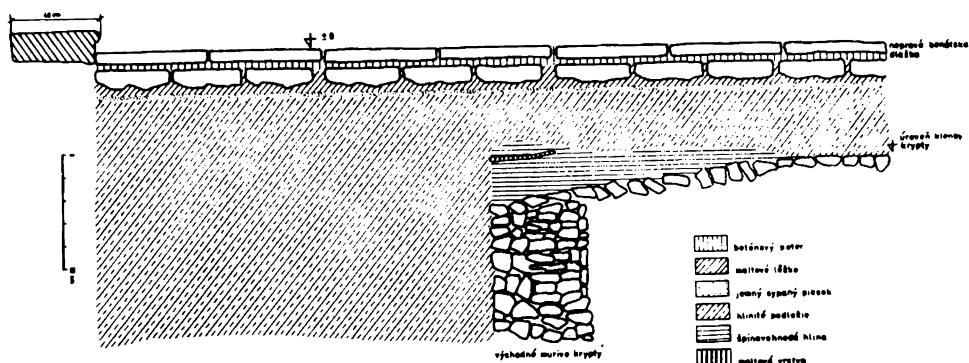
Obr. 6. Štrbinové okno na západnej strane veže (dnes zamurované).



Obr. 7. Pôdorys kostola s odkrytou situáciou.

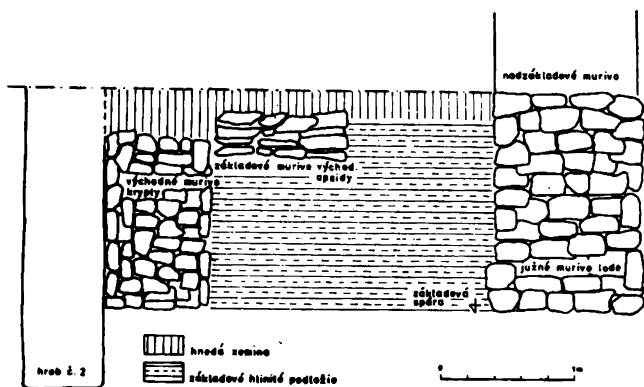


Obr. 8. Pôdorys kostola s vyznačením etáp stavebného vývoja.

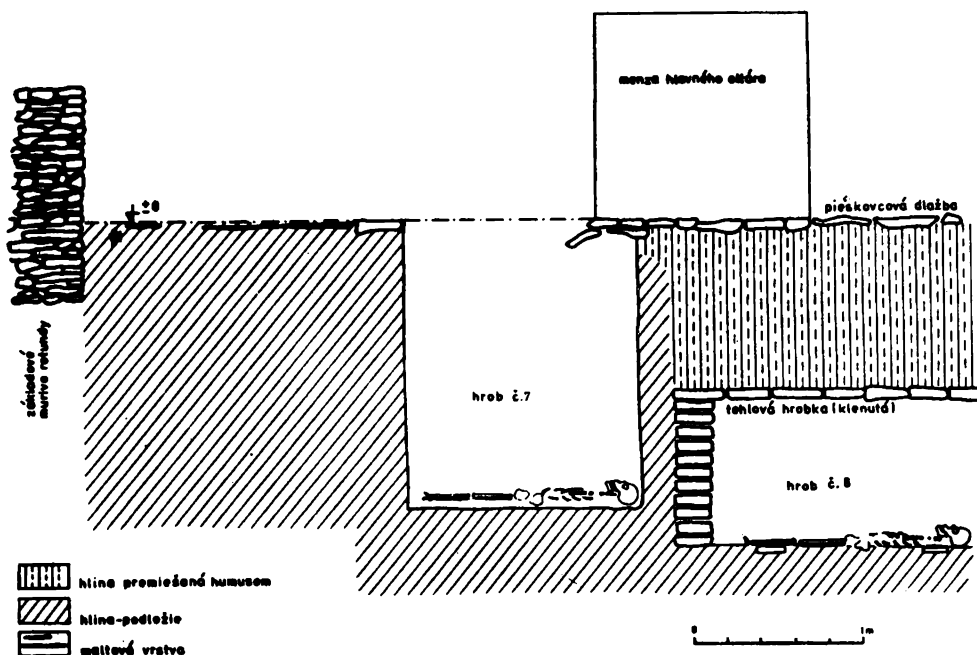


Obr. 9. VZ profil v lodi kostola.

dailónik (Archív AÚ SAV Nitra č. 8920/79 a 9281/80). Luxusnejšie nálezy pochádzajú z hrobiek č. 4 a 14, v ktorých boli pochovaní miestni šľachtici — Máriassyovci. Pazmányovská kanonická vizitácia z r. 1629 uvádza, že patronátske právo na kostol si nárokuje kalvínska rodina Mariássy a katolícka, vdova po niekdajšom Žigmundovi Mariássy (J. Hradzsky, 1903—1904, s. 195). V spomenutých hroboch sa okrem zvyškov textilii našlo 10 kusov gombíkov guľovitého tvaru, vyhotovených z jedného kusa mosadzného plechu a so závesným uškom (\varnothing 2,6 cm, výška s uškom 3,4 cm — obr. 15: 2), ďalej zlatá šatová ozdôbka (brošna), vyhotovená so zváraných jemných drôtikov s vykladanými tmavomodrými skličkami (obr. 15: 4), ako aj zlaté deltoide gombíky, vykladané drahokamami (obr. 15: 3). Malé prevrtané mušličky pochádzajú najskôr z nahrdelníka. V hrobe č. 12 ako aj pri rozrušenom hrobe v lodi kostola našli sa zachovalejšie časti perlovej čelenky s pozamentom, v jednom prípade vykladanej jemnými plechovými ozdôbkami obdĺžnikového tvaru s výzdobou štylizovaného zvieracieho motívu (obr. 15: 6). Tieto nálezy možno rámcovo datovať do 16.—17. storočia a analógie k nim nachádzame na skúmaných súvekých cintorínoch (Liptovský Mikuláš [V. Budinský-Krička, 1944], Liptovská Mara a Liptovská Sielnica [J. Hoško, 1975], Dolný Poltár [I. Hrubec, 1971], Stará Halič [S. Kovačevičová, 1968], Smolenice [S. Dušková, 1980] a iné [B. Horváth, 1970]). V ďalšom upúšťame od ich detailnejšieho rozboru, ktorý nakoniec spadá do oblasti národopisného štúdia. Jednako však nálezy svedčia o honosnejšom odevu pochovaných. V tejto súvislosti je treba uviesť i dve náhrobné dosky, ktoré boli sekundárne umiestnené ako podstavce pri bočných oltároch v lodi kostola. Náhrobná doska pred ľavobočným oltárom je z pieskovca o rozmeroch 70 × 163 × hrúbka 16 cm, ktorej čelná strana je prevážne zvetralá, avšak v krajopise sa dochoval dátum: XIX MART + A 1612. Ňou bola nepochybne vyznačená jedna z murovaných hrobiek a pri rozšírení kostola premiestnená na terajšie miesto. Druhá náhrobná doska bola pred pravobočným oltárom a spomína ju aj J. Hanula s datovaním do 13. stor, ak nie skorším (J. Hanula, 1927, s. 218). Travertínová doska má rozmery 74 × 167 × hrúbka 15—18 cm, s plastickým reliéfom latinského kríža, ktorého ramená majú štylizovaný čatelinový tvar, v spodnej časti rozseknutý. (obr. 3). Nárobok možno datovať do 14. stor. a priliehavé analógie k nemu nachádzame predovšetkým v spišskej oblasti (Švábovce — pri kostele [zistenie autora s dr. Vedaškom., Zalužany B. Polla, 1962, s. 39, obr. 35], Žehra [G. Csérghéó—J. Csoma, 1890, s. 2—5, obr.] a Košice — pri Urbanovej veži [B. Wick, 1933, s. 93, obr.]



Obr. 10. Profil sondy II/80 v lodi kostola.

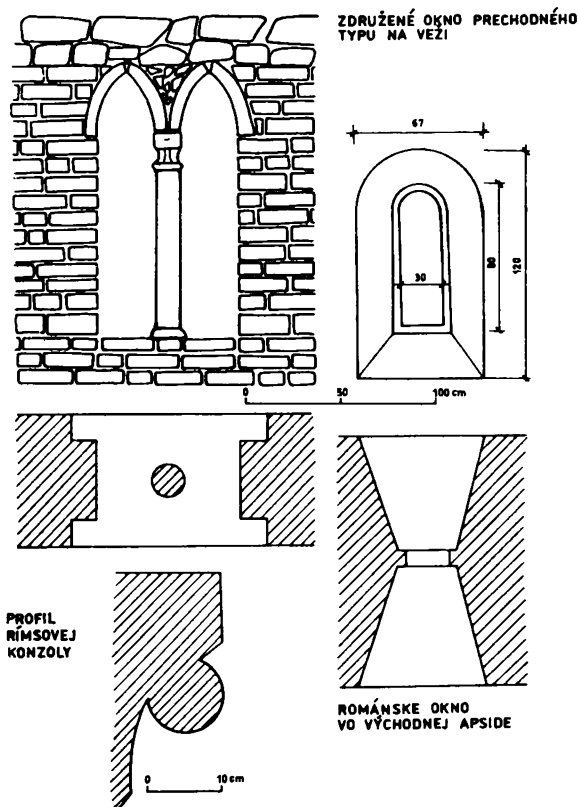


Obr. 11. VZ profil východnej apsidy (v osi).

Táto náhrobná doska s reliéfom kríža plne zodpovedá duchu stredovekej anonymity a patrí k jedným z najstarších na Slovensku doposiaľ známych (ich súhrnné spracovanie zatiaľ neexistuje!). Pôvodné jej umiestnenie v podlahe centrály svedčí o pochovávaní už v tomto období, pravdepodobne bližšie neznámeho cirkevného hodnostára (v konkrétnom prípade). Obidva realizované výskumy na lokalite nepriniesli však doklady o staršom pochovávaní ako je 13. storočie. Táto okolnosť koniec-koncov súvisí s prvotnou účelnosťou stavby ako pútnického kostolíka, o čom bude reč ďalej. Konštatovanie J. Cibulku, že pri misij-

ných kostoloch sa v počiatočnej fáze nepochovávalo, alebo len veľmi zriedkavo je teda správne (J. Cibulka, 1958, s. 213, 231). Pripomíname to aj z toho dôvodu, že medzi niektorými odborníkmi doposiaľ panuje úzus riešiť časový vzťah pohrebiska s kostolom, eventuálne kostol datovať na základe pohrebiska. Treba si uvedomiť, že ani nariadenia v zákonníkoch uhorských kráľov Ladislava (1077—1095) a Kolomana (1095—1114) o pochovávaní mŕtvych pri kostole (L. Závodszy, 1904, s. 74, 92) sa striktné nedodržiavali, o čom máme množstvo dokladov archeologických. Tieto a iné faktory nás chtiac-nechtiac donútiť (per omnis modestia) k určitej revízii v otázkach datovania románskej sakrálnej architektúry na Slovensku vôbec.

Výskumom v centrálnej časti podarilo sa zistiť, že masívna murovaná menza (rozmery: 125 × 185 × 125 cm — obr. 11) nepatrí k najstaršej stavebnej fáze, ale že bola postavená pri rozšírení kostola v 18. storočí. Svedčí o tom jasná superpozícia nad hrobmi č. 8 a 9 (pozri obr. 11), ktoré pochádzajú zo 17. storočia. Za touto menzou stal barokový oltár, ktorý sa spomína už v kanonickej vizitácii z r. 1629 („Altare unum Sanctissimae Trinitatis“ — J. Hradszky, 1903—1904, s. 195) a ktorý vyhorel v roku 1903 (Vajdovszky—K. Divald, 1905, s. 10; J. Hanula, 1927, s. 218). Nový oltár vyhotovil umelecký stolár J. Repčík zo Spišskej Novej Vsi za 2660 kor. a osadený bol v r. 1907 (podľa maďarského nápisu na jeho zadnej strane). Priestor za oltárom (vý-



Obr. 12. Architektonické detaily (podľa popisu).

chodná apsida) slúžil dodnes za sakristiu a tak ho spomínajú i kanonické vizitácie z r. 1779 a 1832.

V strede osi východnej apsidy, vo vzdialenosti 90 cm od muriva bol nájdený zuhoľnatelý drevený kol, obložený pieskovcovými kameňmi (obr. 7). Osadený bol do hlinitej sterilnej vrstvy. Zdá sa, že kol je zvyškom po drevenej konštrukcii, ktorá patrila pôvodnému lešeniu pri stavbe centrály. Zaiste ich bolo viac, ktoré výkopmi hrobových jám boli postupne odstránené. Analogické prípady poznáme napr. pri rotunde č. 9 v Mikulčiciach (J. Poulík, 1963, s. 27), ďalej v Modrej pri Velehrade (J. Cibulka, 1958, s. 37, 38), pri rotunde v Ducovom (A. Ruttkay, 1975, s. 5), v Kostoľanoch pod Tribečom (A. Habovštiak, 1968, s. 61), v Bratke pri Leviciach (A. Habovštiak, 1963, s. 412 a 438) a inde. Centrála mala pravdepodobne maltovú dlážku, ktorej stopy boli zachytené predovšetkým vo východnej apside — v priestore neporušenom hrobmi (obr. 11). Konštatovanie F. Javorského, že „dlažba kostola bola z hliny“ vychádzalo z plošne malého výskumu, pri ktorom sterilné hlinité podložie bolo považované za dlážku, teda ako také ho nemožno prijať (F. Javorský— I. Chalupecký, 1980, s. 175). Za zmienku ešte stojí nález malej kamennej schránky, odkrytej v osi severnej apsidy kostola (obr. 7), 27 cm od muriva a 15 cm pod úrovňou novovekej dlažby. Schránka pozostávala z kolmo postavených pieskovcových platní a jej rozmery sú 25 × 40 cm, hĺbka 25 cm. Jej výplň tvorila stavebná deštrukcia s nálezmi železných klinec, zlomkov tabuľového okenného skla a železného kľúča s okrúhrou hlavicou, dutým driekom a jednoduchou „háčikovou“ zástavkou (obr. 15: 1). Podobný kľúč zo zbierok Maďarského národného múzea datuje F. Temesváry rámcovo do 16. až 17. storočia (F. Temesváry, 1961, s. 165n., obr. 50: 10). Odkrytá schránka mohla slúžiť za akýsi kostolný tresor pre uchovanie vzácnejších rituálnych pomôcok (analógie z kartuziánskych kláštorov v Lechnici — Červený kláštor [D. Čaplovič, 1977, s. 164] a Dolanech pri Olomouci [V. Burian, 1966, s. 10]). Iné vysvetlenie nadhodil na komisionálnej obhliadke výskumu prof. V. Budinský-Krička, DrSc., ktorý sa domnieva, že schránka slúžila na vylievanie vody, čomu nasvedčuje i v jej blízkosti nájdený fragment hornej časti hrnca. Ide o hrniec strednej veľkosti tmavohnedej farby s Ø ústia 18 cm, max. Ø 26 cm, výška cca 36 cm, s okrajom profilovaným a v podhrdlí zdobeným siedmimi obvodovými rýhami (obr. 16). Uvedený nález svojím rázom nevybočuje z rámca keramiky datovanej do 12.—13. storočia, aj keď zvýraznený rímsový okraj sa v Karpatskej kotline považuje už za produkt 13. storočia (I. Holl, 1963, s. 336—7, 340). Podobné hrnce z východného Slovenska, pochádzajúce i z uzavretých nálezových celkov sú datované už do 12. storočia, resp. na samý začiatok 13. stor. (napr. Prešov — Nižná Šebastová — V. Budinský-Krička, 1970, s. 168—187). Nález fragmentu hrnca patrí — okrem sporadických pravekých artefaktov — k najstarším pamiatkám získaným výskumom v interiéri centrály.

Výskumom v exteriéri a interiéri pristavanej lode kostola sa nezistila žiadna staršia prístavba, ktorú ako II. stavebnú fázu datovanú na prelom 12. a 13. stor. predpokladá F. Javorský vo forme približne štvorcovej lode o rozmeroch 800 × 700 cm a III. stavebnú etapu (polovica 13. stor.) predĺžením lode v dimenziách dnešného stavu (F. Javorský— I. Chalupecký, 1980, s. 175, obr. na s. 177!). Medzi murivom centrály a prístavbou lode sú výrazné cezúry, pričom základy lode sú zapustené do hĺbky cca 140—150 cm. Základové murivo z pieskovcového kameňa bolo zapustené do vopred vykopaných rýh, pričom jeho líce v exteriéri je značne kostrbaté a miestami vypustené do strán až do 30 cm (obr. 1: 5). Hrúbka obvodových múrov je 105 cm, loď má vnútorné

rozmary 7,30 × 12 m. Súčasne s výstavbou lode boli vystavané obidve menzy pre bočné oltáre, pričom severná (o rozmeroch 95 × 185 cm — obr. 2: 1, 5) bola previazaná so základovým murivom lode, južná (o rozmeroch 95 × 167 × × výška 115 cm — obr. 2: 2, 4) vstavaná dodatočne, no približne v tom istom časovom období. Stavebník realizoval túto akciu zámerne, keďže bočnými oltármi potreboval zakryť nerovnú plochu (aj keď vyplentovanú tehľami) muriva, ktoré zostalo po rozobraní západnej apsidy centrály. V tom istom časovom období bola v lodi kostola vystavaná i rodinná krypta Máriassyovcov. Jej prístavba na južnej stene svedčí o tom, že obvodové múry lode kostola už stali, keď sa započalo s výstavbou krypty. Jasne tomu nasvedčuje prístavaný múrik (š. = 34 cm — obr. 7) k základom južnej steny lode kostola, na ktorý bola valenou klenbou zaklenutá. Keďže v tejto časti bola krypta dvoma malými otvormi (20 × 30 cm) odvetraná, dodatočne boli otvory prerazené cez murivo lode kostola a potom znovu vyspravené. Na strane severnej klenba dopadala na murivo 46 cm široké, ktoré bolo vzdialené od muriva lode kostola 90—100 cm (obr. 7). Krypta bola vystavaná taktiež z pieskovcového kameňa a zaklenutá pomocou dreveného debnenia (odtlačky dosiek — obr. 3: 1). Jej vnútorné rozmery sú 3,65 × 5,60 m s výškou 187 cm. Vchod do krypty bol zo západnej strany lemovaný pieskovcovou obrubou (175 × 100) a schodištom šírky 105 cm a dĺžky 280 cm (obr. 3: 2). Tento bol v podlahe lodi kostola uzavretý železobetónovou platňou pri osadzovaní dlažby v r. 1950. Jednotlivé rakvy boli ukladané do jej južnej časti na „roštovú“ konštrukciu, vyhotovenú zo železnej pásoviny (obr. 3: 1). Rakvy však boli zničené a kosti porozhadzované (zistilo sa v nej 14 lebiek a jedna plechová tabuľka z rakvy datovaná rokom 1751). Dva otvory o rozmeroch 16 × 27 cm, vzdialené od seba 220 cm v severnej stene lode kostola naznačovali tiež, že ide o vetracie otvory krypty. Avšak výskumom sa zistilo, že tieto kolmo v hrúbke základového muriva vyúsťujú pri základovej spáre ako otvory 30 × 28 cm. Plnili funkciu odvetrania vlhkosti jednak samých základov a priestoru medzi nimi a severným murivom krypty. Tieto otvory boli však vyhotovené súčasne s výstavbou lode kostola, pričom i základy v tomto úseku boli v interiéri rozšírené o 16 až 40 cm (obr. 7 — pôdorys). Loď kostola je zaklenutá krížovou hrebienkovou klenbou a osvetlená štyrmi oknami. Vchod zo západnej strany (118 × 203 cm) je opatrený pieskovcovým ostením a v nadpraží rozseknutým frontónom, v ktorom je nápis: EFUNDAMENTIS AMPLIARI FECIT P. D. STEPHANY MARIASY DE MARKUSFALVA TERRE SCEPUSIENSIS VICE COMES CMV CHARA VITAE SOCIA SOPHIA KAPY DE KAPY (VARA = ošúchané) ANNO 174/9/ —obr. 1: 4. Nápis teda jasne hovorí o prístavbe lode v 18. storočí zásluhou miestneho šľachtica Štefana Mariassyho. Na podopretie tohoto dôkazu, okrem výsledkov výskumu, treba uviesť i jednotlivé kanonické vizitácie. Pazmányovská kan. vizitácia z r. 1629 konštatuje, že „kostol je malý a okrúhly so zaklenutím“, teda loď nespomína (J. Hradský, 1903—1904, s. 195). Podobne i kan. vizitácia z r. 1731 spomína iba centrálu a tiež v nej iba jeden oltár (Štátny archív Levoča, Spišské biskupstvo, kan. viz. z r. 1731, s. 56). Až kanonická vizitácia z roku 1754 dokladá prestavbu kostola po poškodení bleskom v r. 1748, o čo sa zaslúžil Štefan Mariássy (F. Javorský—I. Chalupecký, 1980, s. 176). V nej sa hovorí i o výstavbe krypty a spomína už tri oltáre: Najsv. Trajice, sv. Nepomuka a Panny Márie (dnes sa zachoval sčasti len ľavobočný oltár s tabernákulom, pravobočný sv. Cyrila a Metoda je z 20. stor.).

Mimochodom, zemianska kúria Štefana Mariássyho (otca vyššie spomenutého?) sa v súpise z r. 1687 vyskytuje medzi jeho rekvirovaným majetkom a bola drevená. Pozostávala z dvoch obytných izieb, dvoch bočných komôr,

kuchyne a pivnice. V takomto stave sa spomína aj v roku 1692, kedy má hodnotu 600 for. (M. Takács, 1970, s. 194).

Uvedená prestavba sa dotkla i samého interiéru centrály, ako aj úpravou exteriéru, t. j. vlastného nádvorja kostola. Svažité terén bol upravený viac-menej do rovného plateau a nádvorie ohradené kamenným múrikom, ktorý v pôdoryse vykazuje polygón (obr. 8). Pravdepodobne vtedy bola v JZ časti nádvorja postavená drevená zvonica na murovaných základoch (starý zvon preliaty v r. 1749 — podľa nápisu). Úpravy v centrále sa dotkli jednak okien, pričom pôvodné boli zamurované a v osi tetrakonchy vystavané nové — oválno-elipsovité (40 × 55 cm — obr. 1: 3). Podobne to bolo i na veži (obr. 4). Pritom okienko v osi južnej apsidy bolo vstavané na mieste pôvodného románskeho okna, ktorého spodnú špaletu o šírke 80 cm sme ešte zachytili. Centrála však nemala pôvodne súmerne rozložené okná, ktoré chýbajú v osi severnej a východnej apsidy, keďže na ich miestach boli pod vrstvami omietky odkryté konsekračné kríže. V roku 1979 podarilo sa z polovice odkryť románske štrbinové okno (30 × 80 cm) v južnej stene východnej apsidy (obr. 1: 1), dokumentované na obr. 12. Ide o prosté okno so zošíkmenou špaletou a s polkruhovým zaklenutím.

V centrále bola postavená masívna oltárna menza, o ktorej sme sa už na začiatku zmienili. Sčasti bol aj zamurovaný pôvodný románsky portál, pričom z vnútornej strany vznikla nika, neskôr tiež zamurovaná. Je zaujímavé, že regionálny historik umenia J. Vajdovszky, rodák z neďalekej obce Sp. Vlchy, akosi prehliadol niku, keď vo svojej štúdií o umeleckých pamiatkach Spiša, uverejnenej v tzv. Pamätnej knihe, situoval vstup do centrály do západnej apsidy (pozri Demko K.—Roth S.—Sváby F., 1888, s. 467). Úpravou boli poškodené i nárožné krátke rímsové konzoly, hlavne v časti západnej, ktorých profilácia je úplne odstránená.

Za dnešného stavu poznania objektu, v interiéri ktorého bola realizovaná iba informatívno-orientačná sondáž na stenách (dr. M. Marianiová v spolupráci s autorom príspevku), nedá sa jednoznačne určiť stavebno-etapový vývoj objektu, čo spôsobuje i obťažie pri datovaní jeho samého vzniku. Doposiaľ však nevieme do akej výšky hmoty je zachované pôvodné včasnostredoveké murivo, či krátke rímsové konzoly pri stykoch jednotlivých apsid sú primárne alebo súvisia s 2. fázou prestavby centrály (obr. 1: 2 a obr. 12 — profil). Ukazuje sa, že zaklenutie apsid prechádza do stien veže prostými hranami bez triumfálnych oblúkov. Pôvodný románsky portál, nachádzajúci sa v západnej časti južnej apsidy (obr. 5 a 7) bol vystavaný primárne s murivom centrály. Nasvedčuje tomu precízne previazanie jeho prahu s murivom centrály, ako aj pieskoccových blokov osadených v portále na ležiaco. Masívne pieskoccové kvádre majú v profile rozmery 45 × 125, 37 × 63, 20—29 × 30—36 cm a spájané sú jemnejšou maltou. Šírka portálu je 96 cm, výška 207 cm, t. j. 7 rímskych stôp. Ide o podstate o jednoduchý portál polkruhove zakončený (mierne stlačený v poloblúku o 7 cm), ktorého časové určenie nie je presne ohraničené. Dvere boli osadené z vnútornej strany, kde priliehali na vystupujúce ostenie (š. = 10 cm) portálu a zabezpečené boli jednoduchým zafahovacím systémom pomocou dreveného trámu. Poukazujú na to dve proti sebe ležiace diery (10 × 13 cm) na zošíkmenej špalete, z ktorých ľavá zasahuje do muriva 150 cm a pravá (SZ) 22 cm (obr. 5 a 7). Vchodová časť v interiéri v pôdoryse vykazuje lichobežník s protiľahlými stenami 123 a 140 cm. Zabezpečovanie vstupu vnútorným uzamkyňaním si tiež vyžaduje patričné vysvetlenie.

Každá konštrukcia tetrakonchy vyžadovala rohové murivo zvlášť mohutné, keďže na ňom bola vystavaná veža a tak prenašala všetky tlaky. Pri tu-

najšej stavbe boli základy v rohoch hlbšie zapustené (napr. pri styku východnej a južnej apsidy do hĺbky 75 cm a ako čiastočne ukazuje situácia v nároží južnej a západnej apsidy (odpadnutá omietka), kde vidno spevnenie nárožia pieskovcovými kvádkami. Tento fakt, zatiaľ však neoverený v jeho celej výške, ako aj u ostatných nárožiach nás núti o uvažovaní jednej stavebnej etapy aj so spomenutými profilovanými rímsovitými konzolami a s nadstavbou veže, ktorá má tiež náročné kvadrovanie z toho istého pieskovca (kvádre v profile 25×17 a 40×20 cm — viditeľné v západnej [pôjdovej] časti nad loďou kostola — obr. 13). Veža je postavená z pieskovcových lámaných kameňov, spájaných maltou bielej farby s nádychom do hnedá. Podľa uskutočnenej analýzy je štruktúrou a pevnosťou odlišná od mált z základov stavby, a to hlavne zistením vysokého obsahu vápna (až 17,2 % oproti predošlej s obsahom 8,7 %), avšak s menším podielom tehlovej drte. Použitý piesok s treďiacim indexom nad 5,0 poukazuje tiež na neobre vytriedený, skôr priamo použitý z riečišťa Hornádu. Veža, ako sa ukazuje, bola pôvodne vysoká 915 cm (= 31 rímskych stôp — obr. 13). Domienka F. Javorského, že na jej podlažie sa vystupovalo schodištom umiestneným v hrúbke muriva medzi južnou a západnou apsidou nie je ničím doložená (F. Javorský—I. Chalupický, 1980, s. 175). Na západnej stene veže sa zachovalo štrbinové pravouhlé románske okienko (60×105 cm, štrbina $14 [20] \times 100$ cm) so zošíkmenými špaletami s bielošedou polychrómiou, ktoré je dnes zvnútra zamurované (obr. 6). Podobné okienko bolo pravdepodobne na južnej strane veže, ako ho možno vidieť na starších vyobrazeniach (pozri Szönyi, O., b. r., obr. 209).

Veža je dnes zaklenutá krížovou klenbou bez rebier, ktorá je situovaná medzi etážami okien. Ďalšia stavebná etapa sa týkala jej nadstavby o 240 cm, pri ktorej ako stavebný materiál bola použitá tehla o nerovnakých rozmeroch: výška sa pohybuje od 5 do 8,5 cm, šírka dosť štandardná 12–13 cm a dĺžka v rozmedzí 25–27 cm. Väzba muriva nevykazuje určitú pravidelnosť v kladení tehál (obr. 12). Ložné a styčné spáry široké 1,6–2,5 cm boli zalievané pomerne pevnou a súdržnou maltou, oproti predošlým trochu iného sfarbenia a s väčším podielom tehlovej drte. Hrúbkou muriva nadstavby (70 cm) sa veža zužila od pôvodnej o 20 cm, takže jej vnútorné rozmery sú 430×440 cm. Nadstavba bola opatrená združenými podvojnými oknami prechodného typu š. = 75, v. = 140 cm), ktoré sú zaklenuté do stredného stĺpika, dnes už s poškodenou hlavicou i okrúhloú pätkou (obr. 4 a 12). Použitie tehly svojimi rozmermi nevybočujú z rámca známych neskororománskych tehál na Slovensku (M. Slivka, 1980, s. 26–28). Spolu s uvedenými oknami dovoľujú túto fázu datovať do druhej polovice 13. storočia (obr. 13). Zdá sa, že ďalšia nadstavba, ktorá začína tesne nad združenými oknami (obr. 12) — a to murivom kameným do výšky 70–80 cm — je z toho istého časového obdobia. Pevnejším materiálom potrebovali urobiť veniec na osadenie strechy, najskôr ihlancovej — štvorbokej (obr. 13). V. Mencl nepredpokladal prerušenie stavby veže, takže obidve časti boli podľa neho jednotné (V. Mencl, 1937, s. 354). Ďalšia novoveká tehlová nadstavba o 100 cm bola robená v r. 1950 pri osadení dnešnej viacbokej ihlancovej strechy (obr. 1: 3). Touto nadstavbou dosiahla výšku 1250 cm. Nezvyčajná výška veže si žiada tiež svoje vysvetlenie. Doposiaľ zistené dve okná v apsidách (predpoklad i v západnej) nepostačovali k osvetleniu celého priestoru centrály a pravdepodobne prvá stavebná fáza veže mala tiež osvetľovacie okná, dnes zamurované. Pravdepodobne i dnešné jej zaklenutie (nad stredom) je mladšie, ako sa domnieva M. Bašo (1978, s. 210), ktorý zároveň uvažuje o drevenom trámovom zastropení. Apsidy sú zaklenuté konchami. Jedným indikátorom, ktorý sa prihovára k osadeniu zvona na veži, je nápis na

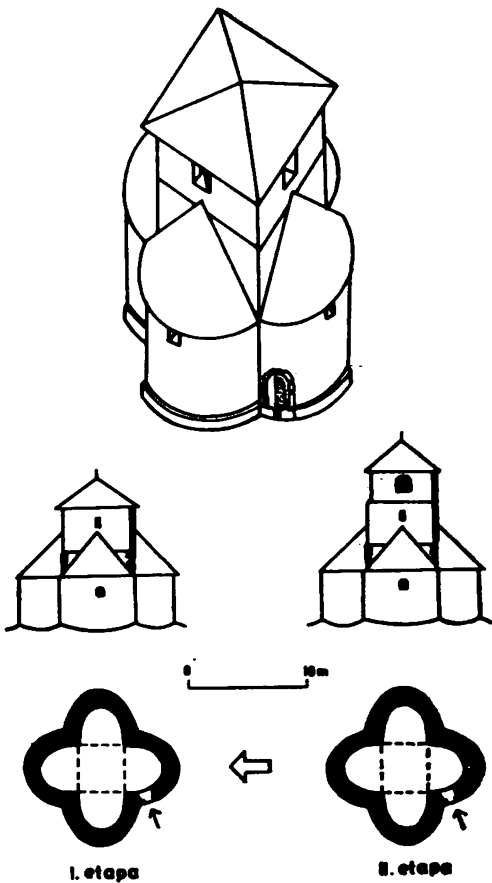
drieku terajšieho veľkého zvona osadeného vo zvonici vedľa kostola. Zvon síce pochádza z r. 1841, avšak nápis hovorí, že tento zvon je preliaty zo zvona z r. 1749 (asi požiarom v r. 1748 poškodeným), ktorý bol tiež preliaty z pôvodného zvona z roku 1200 (... FUSA 1200 TUM FULMINEICTA. 1749 RE-FUSA ...). Zvony a zvonice boli už v 9. storočí bežne rozšírené v Itálii a Byzancii, a známe sú aj u nás už v tomto období (doklady archeologické).

Veža však druhotne mohla plniť i strážnu funkciu, a to zvlášť po tatárskom vpáde, kedy uhorský kráľ Béla IV. mobilizoval všetky sily k vojenskej obrane svojej krajiny a s ňou spojené i budovanie hradov. Do tejto akcie zapájal okrem šľachty aj cirkevných hodnostárov (príklad z donančnej listiny z r. 1249 pre spišského prepošta — C. Wagner, 1776, s. 294). Situovanie kostolíka nad údolím starej cesty popri Hornádu túto hypotézu nijako nevylučuje.

Účel stavby, jej symbolická náplň a datovanie

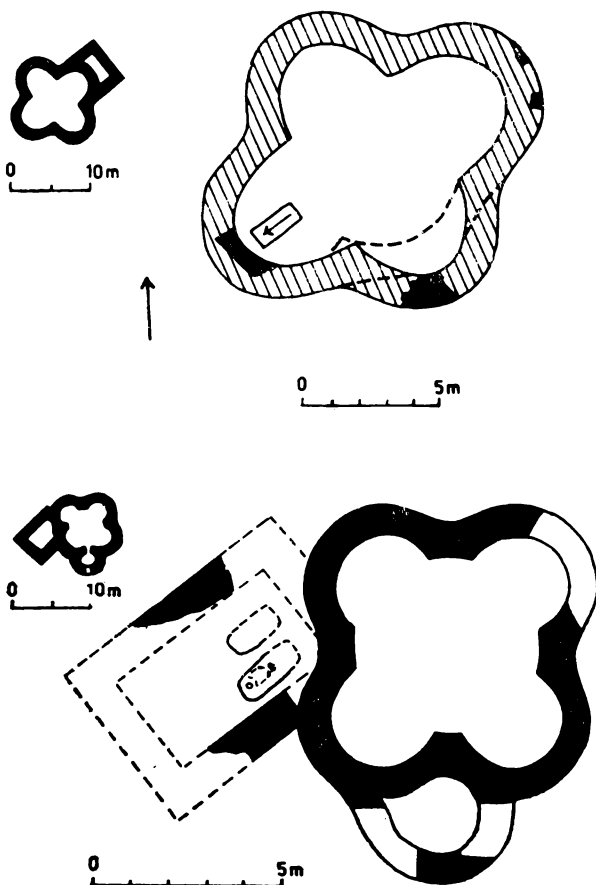
Všetky doterajšie práce, ktoré sa výlučne zaoberajú centrálnymi stavbami, vychádzajú z korpusovej práce o románskej architektúre na Slovensku od V. Mencla (1937). Autor v nej venoval i kapitolu niektorých centrálnych stavieb na Slovensku, ktoré poväčšine dotoval do 13. až polovice 14. storočia (V. Mencl, 1937, s. 350—362). Že autor robil svoje uzávery v otázkach datovania čiste z poznatkov a stavu vtedajšieho bádania, nedá sa to celkom jednoznačne povedať. V mnohom bol ovplyvnený a koniec-koncov i naklonený ideológii buržoázneho čechoslovakizmu po boku popredného predstaviteľa V. Chaloupeckého (pozri 1923). Problémy k tejto otázke zhrňuje a súčasne uzatvára apológiu slovenskej spisby B. Varsik (1964, s. 18n.). Nechcem tu znevažovať jeho záslužné a na svoju dobu priekopnícke dielo s jeho hodnotou podnes; spomínam to preto, že doposiaľ sme sa akosi neoslobodili od ním vnesených postulátov pri rozbere románskej architektúry na Slovensku vôbec (najnovšie vydávaný Slovník obcí je toho dosť jasným dôkazom). Naviac, do celkovej schémy bádania súčasného hungarika jeho uzávery sú priam vítané. Vzhľadom na účelnosť príspevku nemienime tu robiť exkurz s výpočtom jednotlivých prác. Stačí uviesť k tejto problematike súborné práce V. Gerves-Molnárovej (napr. V. Molnár, 1968, 81—100; tá istá: 1972), ktorá sa obsirnejšie zaoberala centrálnymi stavbami vôbec (rotundy). Podľa tejto autorky najstaršie slovenské rotundy sú produktom uhorského štátu (V. Gerves-Molnár, 1972, s. 26), pričom vývoj od veľkomoravského obdobia je asi natoľko diskontinuitný, ako sú istým spôsobom jej práce.

Pokiaľ V. Mencl chrstiansku centrálu hodnotí ako kostolík zemepánsky včasnotického štýlu (zač. 14. stor.) s jedinou prestavbou v roku 1646 (V. Mencl, 1937, s. 353—355), V. Gerves-Molnárová sa nevyjadřila k jeho účelnosti. Objekt zaraďuje medzi centrály v Jáku a Pápoci (zač. 13. stor.), avšak poznamenáva, že chrstianska stavba sa od nich odlišuje tým, že štvorcová veža prerastá nad strechu do výšky a po stranách tejto veže sú apsidy (V. Gerves-Molnár, 1972, s. 59). Pôvod tohoto usporiadania autorka vidí v otonských západoeurópskych predlohách, pričom sprostredkujúcu úlohu pripisuje českým zemiam (Blatná — karner, Praha — kostol sv. Jána Krstiteľa v ul. Na zábradlí a Řeznovice). Komparačnou metódou datuje chrstiansku centrálu na prelom 12.—13. stor. a poznamenáva, že v Maďarsku sa tento typ nevyskytuje. Profesor krakovskej univerzity V. Semkowicz iba poukázal na príbuznosť tejto stavby po stránke architektonickej so známou centrálou sv. Felixsa a Adauka na krakovskom Waweli, a tak ju dotoval pred 13. stor. (V. Semkowicz, 1931, s. 26). Ba už K. Divald bol ochotný pripustiť datovanie do 11. storočia, avšak



pridržel sa datovania na základe už spomenutej listiny z r. 1302 (J. Vajdovszky—K. Divald, 1905, s. 9). Najnovšie maďarský bádateľ K. Kozák akceptuje datovanie V. Gerves-Molnárovej a chrstiansku centrálu považuje za vyspelejšiu formu ako skupina Kiszombor-Karcsa-Horjany (K. Kozák, 1976—77, s. 78). Vo svojej obširnej štúdiu uvádza, že v kostole nachádzajúce sa nástenné maľby s výjavom z legendy sv. Margity Antiochijskej naskytajú možnosť, že pôvodne bol kostol zasvätený tejto svätici, ktorej kult sa vyvinul v 12.—13. storočí. Prameň však neuvádza. Predbežná sondáž na stenách jednotlivých apsid nedáva tušíť jeho predpoklad, tobôž už nie k patrocníu kostola. Nástenné maľby nie sú ukazovateľom a dôkazom o patrocníu. Patrocínium Najsvätejšej Trojice pre chrstiansku centrálu je prvotné a aj v účelnosti stavby nebolo náhodné. Aj v časoch reformácie (napr. ešte v r. 1629) kanonická vizitácia uvádza v Chrasti n/Hornádom podľa vyznania 48 rím. katolíkov a 90 kalvínov, podobne i v r. 1700 (J. Hradzsky, 1895, s. 10, 15; ten istý: 1903—1904, s. 195), aj po prestavbe kostola v 18. storočí si kostol zachoval pôvodnú dedikáciu patrocnia až podnes (Schematizmus, 1971, s. 212). Podľa P. Radóa kult Najsv. Trojice ujal sa dávno pred zavedením sviatku, a to hlavne zásluhou sv. Benedikta Anianského okolo r. 780 (P. Radó, 1966, s. 1277—1280). V Uhorsku sa diecézne ujal v 11. storočí a bol súvzťažný s kultom Všetichsvätých, ktorý sa

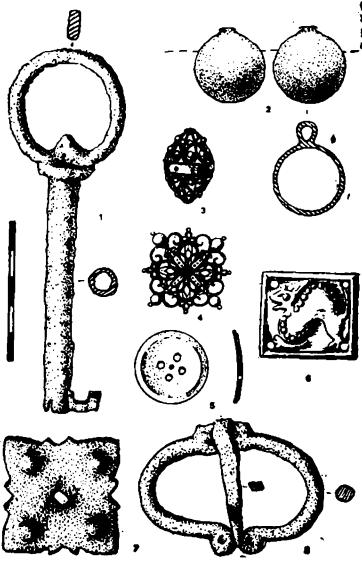
Obr. 14. Kraków-Wawel: pôdorysy centrálnych stavieb podľa A. Żakiho. Hore: tzv. kostol B z konca 10. stor. Dole: centrála P. Márie z 11. stor.



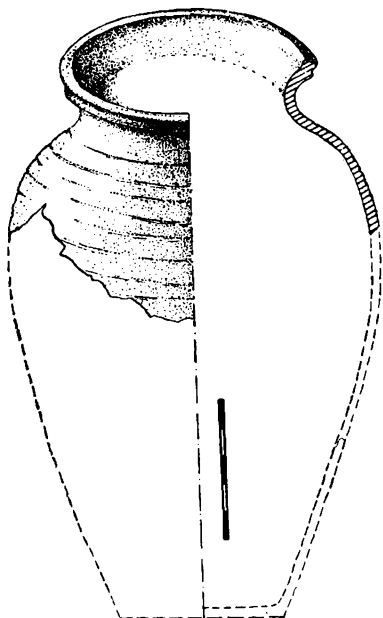
pôvodne slávil na jar (13. mája) a až za Gregora IV. (827—844) bol preložený na jeseň 1. novembra (O. Wimer, 1966, s. 114—115). Jeho jarné miesto zaujal sviatok Najsv. Trojice (v prvú nedeľu po Turíciach — pozri J. Kútnik, 1969, s. 5n.). Obidva patrocínia sa nie náhodou korelátívne vyskytujú predovšetkým v horskom prostredí Slovenska, ako ich stopoval vo svojich prácach prof. J. Kútnik v Liptove a na Spiši (J. Kútnik, 1969, 1970). Autor v nich prvý upozornil na problematiku pustovníkov a pustovní vo včasnóm stredoveku a to v súvislosti so šírením kresťanstva prostredníctvom eremitov-benediktínov. Ako upozornil P. Ratkoš, treba rátať aj s pustovníkmi laického typu (P. Ratkoš, 1971, s. 595; 1976—77, s. 77—86). Títo pustovníci mali hlavnú zásluhu pri likvidácii pohanstva, pochopiteľne „hladkou cestou“. Aj keď korelát patrocínia Všetichsvätých v okolí Chrásť n/Hornádom nenachádzame (snáď zaniklo bez stopy), za to v celej kotline Hornádu nachádzame staré patrocínia Radostnej P. Márie, sv. Jána Krstiteľa, príp. sv. Antona pustovníka (J. Kútnik, 1970).

Všimnime si teraz oblasť Spiša zo širších historických súvislostí, ako aj samej lokality. Je všeobecnou pravdou, že citeľný nedostatok písomných prameňov z 10.—12. storočia neposkytuje možnosti robiť ďalekosiahle uzávery, zvlášť keď prvý písomný doklad pre toto územie je až v listine z roku 1209 (C. Wagner, 1776, s. 104—105). Podľa tejto listiny bavorský biskup Ekbert

Obr. 13. 1 — železný kľúč zo 17. st., 2 — mosadzné gombíky, živka z party, 7 — železné kovanie, 8 — železná pracka. skličkami, 5 — kostenný gombík, 6 — plechová zdobená ná-
3 — zlaté gombíky, 4 — žatové zlaté ozdôbka s vykladanými



predal svoj majetok medzi „snežnými horami“ (t. j. Vysoké Tatry) a po oboch stranách rieky Poprad spišskému prepoštovi Adolfovi a jeho sestre. Táto kusá správa nás oboznamuje o existencii prepoštva (s biskupskými právami!), ktorému však predchádzalo staršie cirkevné centrum — spišská kapitula (P. Ratkoš, 1965, s. 163; J. Kútnik, 1970, s. 75—80). Jej počiatky možno dnes už bezpečne doložiť 11. storočím. Zásluhou vedecky dobre fundovanej štúdie J. Kútnika (na škodu veci doposiaľ nezverejnenej!), ktorá upozornila a presne lokalizovala v priestore dnešnej Sp. Kapituly dve stavby sakrálneho charakteru (rotunda Radostnej P. Márie a kláštorň komplex sv. Martina na Pažici), ktoré sa v posledných rokoch podarilo archeologicky overiť a datovať do 11. storočia (A. Fiala—A. Vallašek, 1975, s. 132—136; výskum kláštora [A. Vallašek] zatiaľ nepublikovaný). Spiš v tomto období patril spolu s Gemerom do Turnianskej stolice a ako samostatná stolica vzniká pravdepodobne koncom 12. storočia so sídlom na vtedy už jestvujúcom kráľovskom hrade Spiš (pozri P. Ratkoš, 1965, s. 165; 1979, s. 73—85). E. Fügedi uvádza, že v 12. storočí došlo zároveň k ďalšiemu rozvoju a zosilneniu cirkevnej organizácie i na Spiši, a to vznikom prepoštva (E. Fügedi, 1959, s. 391). Z uvedených faktov však zároveň vyplýva, že územie Spiša stalo sa súčasťou arpádovského včasnofeudálneho štátu už v priebehu 11. storočia. Avšak táto štruktúrálna-politická zmena tu v ničom nenarušila etnickú integritu a kontinuitu Slovákov. Veď ešte v 2. pol. 13. storočia pramene uvádzajú okrem Stolice spišskej šľachty (t. j. uhorskej) a Provincie spišských Sasov aj „Spoločenstvo Slovákov“ (Provincia Sclavorum), na čele ktorého stal „comes Sclavorum“ (pozri P. Ratkoš, 1966, s. 25). Tiež nie náhodou sa vzťahuje listina kráľa Ladislava IV. z r. 1278 na dnešné Spišské Tomášovce („de minori villa Thomasi“), ktorou nobiluje rodinu Arnolda, ktorá dovtedy bola „sub libertate... Sclavorum“ (V. Šmilauer, 1932, s. 194). V jej blízkosti — v rekreačnej oblasti Čingova — bolo naposledy skúmané významné slovenské hradisko (9.—10. stor.), ktoré ako doterajšie výsledky ukazujú malo nepochybne centrálnu-správnú funkciu. Ako vidíme, pôvodná kontinuita tu pokračuje a zaiste i s právnymi zvyklosťami.



Vrátme sa k samotnej Chrasti nad Hornásom, ktorá od cirkevného centra Spiša je vzdialená iba 9 km. V písomných prameňoch sa po prvýkrát vyskytuje r. 1280 pod názvom „Goroszt“ (V. Šmilauer, 1932, s. 200), t. j. Horoszt. Na Slovensku máme viacero príkladov pre osadné názvy, pri ktorých historické záznamy majú v pozícii dnešného „h“ spoluhlásku „g“ (Gargov-Hrhov, maď. Galgóc-Hlohovec, Gnilec-Hnilec atď.). Tieto názvy podľa R. Krajčoviča vznikli v 10., resp. 11. storočí (R. Krajčovič, 1969, s. 259) a zmena spoluhlásky „g“ na „h“ sa začala realizovať až začiatkom 12. storočia (E. Pauliny, 1963, s. 172—177).

Na úzkej terase Tekovského jarku — v tesnej blízkosti jeho prameňa (severne od obce) — v polohe zvanej Lúčky zistil v roku 1978 J. Macák (Archív AÚ SAV Nitra č. 8507/78) stopy včasnostredovekej osady, ktorú tam nájdené zlomky keramiky datujú do 11.—13. storočia (V. Budinský-Krička, 1980, s. 49 až 50, obr. 22). Z písomných prameňov sa dozvedáme i o ďalšej, dnes už zaniknutej osade zvanej Kostrošín (v r. 1382 Cosarosinfew — D. Csánki, 1890, s. 266), ktorá ležala na protihľej strane dnešnej obce, v blízkosti Zlatného potoka, ktorý sa v r. 1255 spomína ako „fluvium Kostrosin“ (V. Šmilauer, 1932, s. 199). Ďalšia zaniknutá osada zvaná Lederno sa uvádza r. 1360 spolu s Chrastou nad Hornádom a Rudňanmi, takže ležala niekde v tomto priestore (D. Csánki, 1890, 163, 261). Južne od obce Matejovce sa vyskytuje chotárny názov „Lendava“, kde pravdepodobne treba hľadať stopy tejto osady. Názov obce Chrasť (maďarsky Haraszt, od r. 1927 dnešný jej názov) je od hustého nízkeho porastu — krovia, teda chraste (Slovník slov. jazyka I, s. 572; V. Machek, 1957, s. 162). V 16. storočí sa uvádza v latinizovanej forme de Rubo, villa (1519) alebo Dumeto villa, pričom „rubus“ je ostružinový ker a „dumetum“ = krovie, húščava, chrasť (J. Špaňár, 1969, s. 205 a 589). Názov je veľmi starý a vyskytuje sa i na Morave (L. Hosák—R. Šrámek, 1970, s. 324) a v Čechách (A. Profous—J. Svoboda, 1957, s. 55—56), pritom už v najstarších pí-

somných prameňoch (na Slovensku už v zoborskej listine z r. 1113 [R. Marsina, 1971, s. 66, č. 69], v Čechách z roku 1196 [V. Šmilauer, 1960, s. 87]). Priam exemplárnym príkladom starého pútnického miesta je Svätá Chrást pri Šintave, ktorá sa v zoborskej listine uvádza ako „alter terminus Rautz“ (R. Marsina, 1971, s. 66). Pútnický kostolík s mariánskym patrociníom stojí osamotene za dnešnou obcou, a po stránke stavebnej je značne upravený, takže údaje zo župnej monografie, že ho dala postaviť v 14. storočí Katarína Thökölyová (Magyarország, 1898, s. 155) možno opraviť asi v tom zmysle, že vtedy bol iba prestavaný. Naša hypotéza v účelnosti chrastianskej centrály ako pútnického kostolika vychádza teda z multidisciplinárnych poznatkov, hlavne však faktu samého názvu obce, ktoré znamená „staré slovanské sakrálnopútnické miesto“ (V. Jankovič, 1978, s. 59). Nasvedčuje tomu aj jeho exponovaná poloha v tomto horskom prostredí. A. Avenarius veľmi stručne načrtol historický rámec vzniku niektorých centrálnych stavieb na Slovensku (A. Avenarius, 1974, s. 26 až 29). Tetrakónchálny typ podľa neho vychádza z balkanského prostredia a živými obchodnými stykmi s krakovskou oblasťou sa v 11. storočí dostáva i na naše územie (Chrást n/Hornádom, event. Levoča) až do Krakova (Wawel) — (Avenariu, 1974, s. 28). Nadhodené boli aj úvahy nasmerované na východ, a to v priamej súvislosti so šírením kresťanstva východného rítu (J. Hanula, 1927, s. 218), o ktorom vieme, že v Uhorsku malo dosť živnú pôdu okolo polovice 11. storočia (F. Dvorník, 1970, s. 225).

Výstavba chrastianskej centrály s vopred stanovenou koncepciou centrálného krížového tvaru súvisí nepochybne s kristianizačnou vlnou, pričom v prostredí starého pohanského kultovného centra. Logicky z toho vyplýva, že šlo iba o akúsi náhradu pohanského kultového miesta kresťanskou stavbou (posvätné miesto znovu posvätené). Z archeologických prameňov máme už dosť príkladov o poznaní takýchto slovanských kultovných miest, ktoré vo svojej idei idolu (či modly) obklopeného kruhom tvoria tiež „centrálu“ (pozri napr. J. Eisner, 1966, s. 483—489, obr. 53 a 54; B. Dostál, 1975, s. 106—110, obr. 12 a J. Špirko, 1943, s. 186—187). Na Slovensku ich pôvod siaha už do doby neolitickéj (napr. Bučany pri Trnave). A tu sa naskytá i možnosť inej interpretácie zistených kolových jám pri týchto sakrálnych stavbách, a to ako zvyškov kultovej stavby (napr. u dvojapsidovej rotundy v Mikulčiciach sú v určitom kruhovom usporiadaní v strede s idolom, pričom „uvnitř chrámu byly původní dřevěné kůly překryty litou maltovou podlahou“ (J. Poullík, 1972, s. 27; tiež 1963, s. 27). V tejto súvislosti pred nedávnom vyslovil — zdá sa celkom opodstatnený názor L. J. Konečný, že „vznik nejstarších křesťanských kostelů nebyl lokálně podmíněn hradišti (mysleno velkomoravských), nýbrž pohanskými kultišti v místech staršího slovanského osídlení“ (L. J. Konečný, 1978, s. 385 až 411 [s. 398]).

Najstaršie predrománske a románske kostoly na Slovensku sú dosť často situované na exponované miesta, a to buď na ostrohoch alebo na temená kopcov (Skalica, Drážovce, Nitrianska Blatnica, Kostoľany pod Tribečom, Klížske Hradište, Dolné Trhovište, Jur nad Hronom, Chalmová, Brezovička, Kežmarok, Vinné, Buzica atď.), teda na miesta, kde predtým predstavovali strediská pohanského kultu. Nepriamo k tomu hovoria aj ich patrocinia, ktoré sa obyčajne opakujú. Predovšetkým je to sv. Jura (Skalica, Nitrianska Blatnica, Kostoľany pod Tribečom, Dolné Trhovište, Jur nad Hronom) a sv. Michal (Drážovce, Klížske Hradište, Kežmarok, Jakubova Voľa, Michalove, Ducové (?)). V kresťanskej Európe máme viacero podobných príkladov, že zvyklosť plynula z určitých predstáv, ktoré videli v postavách týchto svätcov víťazov nad nepriateľskými silami cikrvi (A. Merhautová, 1971, s. 11) v prípade sv. Juraja i ako

ochrancu opevnených sídiel a strážnych miest (V. Ryneš, 1971, sv. 2, s. 35). Stredoveké karnery pri väčších mestských kostoloch boli zasvätené tiež sv. Michalovi, ovšem ako sprievodcovi mŕtvych do raja (Ban. Štiavnica, Kremnica, Trenčín, Košice, Trnava?). Kresťanskými stavbami so svojimi patrónmi mali tak potlačiť pohanskú tradíciu týchto návrší a svojim spôsobom i podchytiť úctu, ktorá sa udržiavala v tomto prostredí (pozri V. Richter, 1959, s. 27). Ináč tomu nebolo ani v Chrásti nad Hornádom. Okrem už uvedených faktov vedú nás k tomuto názoru aj iné skutočnosti. Sú to predovšetkým miestne chotárne názvy. Svah nad kostolom sa dodnes volá „Dubie“, iste od dubového hája (príklady z celého Slovenska, Moravy [L. Hosák—R. Šrámek, 1970, s. 202—205] i Čiech [A. Profous, 1954, s. 482—491]) vo význame kultovom (v. Machek, 1957, s. 264). Pod ním pramení Tekovský jarek (v blízkosti prameňa, kde sa našla keramika z 11.—13. stor.) tečúci popod kostol a vlievajúci sa do Hornádu. Na protiľahlej strane údolia Hornádu je poloha „Zabučie“ (od slova buk-bučina). V okolí však treba rátať s hustejším lesným porastom, než aký je tam dnes. Do tohoto prostredia lokalizuje O. R. Halaga údaj listiny z r. 1277, v ktorej sa spomína údolie Ihrického potoka vo význame pohanského kultu (názov „ihricov“ ako hier [O. R. Halaga, 1964, s. 74], napr. termínom koleda boli označené hry a slávnosti venované zimnému slnovratu. Cirkevná koleda zatlačila pohanskú koledu [P. Ratkoš, 1968, s. 253—4]). Na doilustrovanie uvedieme i výňatky z dobových písomných prameňov, ktoré doslovne spomínajú: „ak by vedľa studničiek alebo pri stromoch a prameňoch i kameňoch podľa zvykov prostého ľudu venovali obety, svoju obžalobu nech odpykajú pokutou jedného vola...“ (zákoník kráľa Ladislava [1077—1095] — [Závodszky, L., 1904, s. 74]; Kosmas vo svojej kronike českej uvádza [koniec 10. stor.], že hry podľa pohanského obradu sa konali na rázcestiach a križovatkách „quasi ob animarum pausationem“ [B. Bretholz, 1923, s. 161]).

Nie je tiež iste náhodou, že skoro všetky slovanské mohýlníky (aj niektoré žiarové pohrebiská) zo 7.—10. storočia na Slovensku sa nachádzajú na takých miestach, ktoré dodnes sa nazývajú Hájom, alebo majú propriá typu Háje (Skalica — poloha Háj, Veľké Hostie — Chraste, Brezolupy — Stavný háj, Abrahám — Háj, Bánov — Dúbrava, Beluša — Háj, Visolaje — Panský háj, Sverepec — Háj, Prečín — Háj, Kotrčiná Lúčka — Háj, Žilina — Chrasť, Hôrky — Chrasť, Ovčiarsko — Háj, Pucov — Pod háj, Bitarová — Dubiny, Krasňany — Háj, Topoľovka — Lipky, Kráľovský Chlmec — dubový les „Erös“ [maď., v slovenskom preklade „silný, mocný“, t. j. posvätný] [pozri k tomu V. Richter, 1959, s. 20]). Stopovanie pomiestnych názvov tohoto typu povedie predsa k zaujímavým výsledkom. Napríklad, v katastri obce Necpaly (okr. Martin) je chotárny názov „Do hája“ ale i „Kostoľiské háje“ a v nich poloha „Kostoľišie“, kde podľa miestnej tradície a názov ľudských kostí sa predpokladá sakrálna stavba (J. Jarkovský, 1980, s. 218 a 221). Ďalší podobný príklad je z katastra obce Beluša (okr. Pov. Bystrica), kde je názov Háj (so slovanskými mohylami!) a pendantom je v blízkosti „Kosceliščo“ (A. Petrovský-Sichman, 1964, s. 58 a 60); medzi Priekopou a Martinom je zaniknutá dedina Modly, kde V. Chaloupecký predpokladá pohanské kultovné miesto (V. Chaloupecký, 1923, s. 93), pri Seni v blízkosti Košíc na vrchu „Isten domb“ sa k roku 1267 spomína kamenná socha (modla) a severne od nej sto stromov (B. Varsik, 1964, s. 86). Chýba nám však práca, ktorá by sa venovala obšírnejšie a slovenskému prostrediu pohanského kultu a jeho prejavu (pozri napr. J. Hodál, 1925; P. Socháň, 1933, s. 49—51). Vieme dobre, že cirkvou boli akceptované mnohé pohanské zvyky, samotné púte, ako aj niektoré sviatky (napr. Hromnice, Turíce — na Spiši tzv. Rusadle a pod. [J. Špiřko, 1943, s. 184n.]).

Akýsi pohansko-kresťanský dualizmus sa sporadicky udržal na Slovensku dodneďava.

Situácia v Chrásti nad Hornádcom, ako vyplýva zo samého názvu obce, chotárnych názvov, polohy nad potôčikom, ako i samej sídlíštej štruktúry (veď súpis domov v Spišskej župe z roku 1598 uvádza v Chrásti iba 6 domov, aj keď ich bolo viac — M. Suchý, 1974a, s. 269) náš predpoklad len umocňuje.

V závere príspevku zostáva nám vysporiadať sa s otázkou datácie vzniku stavby, samozrejme iba v relatívnej chronológii, keďže nám chýbajú podrobnejšie architektonické a umeleckohistorické expertízy. Ak by sme vychádzali čiste z dnešného stavu poznania objektu, jeho formálnej stránky, sme nútení vznik centrály položiť do 12. storočia. Na druhej strane niektoré stavebné indície i naznačené historické skutočnosti však nevylučujú jej starší pôvod. Ako sme už boli povedali, zatiaľ nevieme presne, či včasnostredoveké murivo je zachované takmer v celej výške hmoty, alebo stavba prekonala pred 13. stor. dve stavebné etapy. Za druhú alternatívu sa prihovára i nález piatich konsekračných krížov, nachádzajúcich sa na stenách jednotlivých apsid, vo výške 150 cm od úrovne dlážky. Kríže sú v maľovanom sústrednom kruhu (\varnothing 60 cm) dvojakeho tvaru a prevedenia: jednoduchý s rozšírenými „capatými“ ramenami a tvar maltézsky, t. j. s rozštiepanými ramenami. Prvé boli vyhotovené freskovou technikou do vlhkej omietky, osadenej iba na mieste konsekračného kríža, pričom steny neboli vcelku omietnuté. Ďalšie kríže sú už na vyrovňavajúcej omietke. Táto okolnosť svedčí o dvojitom vysvätení (biskupom dané consecratio) centrály, čo by bolo pri jednoliatej stavbe dosť nelogické. Nevieme totiž, či v pokročilom stredoveku (od 13. st.) bol objekt farským kostolom (odkrytý cintorín sa prihovára za), keďže farár v Chrásti sa spomína až v r. 1519 (sacerdos de Rubo villa — za údaj ďakujem doc. dr. P. Ratkošovi, DrSč.). Avšak kanonická vizitácia z roku 1629 uvádza Chrašť ako druhú filiú (prvá Vítkovce, kde však kostol vznikol ako farský) fary v Spišskom Hrušove (J. Hradzsky, 1903—1904, s. 195) a fara bola zriadená potom v r. 1740 (J. Hradzsky, 1895, s. 27).

Pozrime sa ešte na typologickú stránku chrstianskej centrály v rámci známych stavieb na našom území i v zahraničí. Nepôjde nám tu o hlbšie sledovanie problému proveniencie formy a prvotného vývinu takýchto centrál, ale sledovať ich v takej podobe, ako sa vykrištálizovali u nás v prvom jej rozmachu. Najbližšiu jej podobu máme pravdepodobne v blízkej Levoči (13 km na SZ), doposiaľ však archeologicky nepreukázanú. Poznáme ju iba z dvoch rytín z r. 1618 a 1676, na ktoré upozornil A. Avenarius (1974, s. 28—29, obr.; M. Suchý, 1974a, obr. na s. 99 a 200). Staré levočské kroniky (Lányiho, Hainova a kronika levočských františkánov) uvádzajú, že ide o kostol sv. Ducha, ktorý bol postavený v 11., či 12. storočí (uvádzané roky kolidujú: Hain uvádza 1045 [Hain G., 1910—13, s. 9], Lányi rok 1047 [I. Henszlmann, 1878, s. 141] a kronika levočských františkánov udáva okolo roku 1117 [M. Suchý, 1974a, s. 43]). Pritom zhodne ju lokalizujú ku dnešnej Košickej bráne, teda v mieste, kde sú zachytené na spomenutých rytinách. Aj v hlásení o výsledkoch prehliadky zvláštnej komisie z r. 1603 v Levoči sa uvádza, že kostol sv. Ducha „cum area sua, quam dicunt xenodochii, esse iuxta portam superiorem, . . .“ teda pri hornej bráne (Materiál publikuje M. Suchý, 1974b, s. 74). Uvedené pramene neposkytujú bližšie údaje a tak v typologických súvislostiach nemožno ňou nejako operovať. Ďalšie známe centrály — rotundy zo Spiša (Sp. Kapitula, Bijacovce, Podolíneč) i susedného Gemera (Šivetice, Prihradzany) si nemusíme všimnúť, pretože sú odlišné čo do formy ako aj samej účelnosti.

Pozornosť viacerých bádateľov bola upriamená na krakovský Wawel, kde

sa nachádzajú dve tetrakonchálne stavby. Prvá z nich, zasvätená P. Márii je štvorlístková s kruhovým centrálnym pôdorysom (obr. 14 dole) a schodišťovou vežou, ktorá je západného pôvodu (K. Żurowska, 1968, 1-116, obr. 1 a 27a). K. Żurowska spája vežu s karolínskou a otonskou architektúrou, kde bola motivovaná cášskou kaplnkou, pričom teoreticky uvažuje o empure na konzolách a pristavenom paláci (K. Żurowska, 1968, s. 71n., obr. 63). Datuje ju do 11.—12. storočia. A. Źaki pristavbu považuje za hrobku (A. Źaki, 1974, s. 139 až 144, obr. 77—79). Oveľa zaujímavejšia je druhá stavba (tzv. kostol B) s centrálnym kvadrantom, fragmentálne odkrytá A. Źakim v r. 1966—1967 (obr. 14: hore). Základy 120 cm široké pozostávajúce z neopracovaných pieskovcových kameňov (technika muriva blízka opus emplekton). V osi východ — západ meria okolo 11 m, teda je väčšia od predošlej. V západnej apside bola odkrytá hrobka z 11.—12. stor., ktorú datuje na základe náhrobnej dosky (A. Źaki, 1974, s. 145, obr. 119a). A. Źaki v pôvodne publikovaných správach kladie vznik tejto centrály do 2. polovice 10. storočia a zánik do 12. storočia — A. Źaki, 1966, s. 24—27; 1968, s. 46—47, datovanie s. 47). Najstaršie poľské rotundy spadajú však do doby Piastovcov, ktorých dynastia vládla do roku 1038. K chrasťanskej centrále je tzv. kostol B blízky nielen svojou dispozíciou kvadrantu, ale aj rozmermi.

Centrály v Čechách, ktorým sa veľmi podrobne zaoberala A. Merhautová-Livorová (1955, s. 128—138; idem 1971) sú po stránke stavebnej trochu odlišné od chrasťanskej tetrakonchy. Datované sú do 2. pol. 12. storočia (Řeznovice na Morave, sv. Ján na Zábradlí v Prahe, Řeporyje) a ich stavebný typ je ovplyvnený prúdom lombardským (typické sú okrem iného ústupky v triumfálnych oblúkoch apsid [A. Merhautová-Livorová, 1955; 1971, s. 250 a 305]). Po odkrytí centrály v areáli kláštora na Sázave, archeologicky i historicky datovanej do 11. storočia (K. Reichertová, 1978, s. 134—151) s analogickou dispozíciou pri kráľovskej rezidencii v Szekesfehervári (objavená v r. 1974 pri výskume A. Kralovanszkeho — nepublikované) vedie K. Reichertová celkom k oprávnenému názoru, že tento stavebný typ sa prvotne dostal do Čiech z Uhorska. Názor je patrične podopretý historickými skutočnosťami (pôsobenie sázavských mníchov v Uhorsku). Všetky najstaršie české rotundy sú geneticky späté s veľkomoravským prostredím, ktoré v základe vychádzalo z architektúry z oblasti adriatickej (J. Pouлік, 1963, s. 91; A. Merhautová-Livorová, 1970).

Trikonchálne a tetrakonchálne dispozície sa objavujú i na území Maďarska. Tzv. cella trichora objavená ešte r. 1922 v Pécsi (Pätikostolí), v superpozícii pod svätoštefanskou bazilikou z 11. storočia, je datovaná do 4. storočia (O. Szönyi, 1927, s. 72—73, tam i pôdorys; pozri tiež J. Hodál, 1933, s. 97—99, obr. 45). Analogické stavby (štvorcový stred, ku ktorému priliehajú tri ramená s polkruhovými apsidami a štvrté rameno je pravouhlé) sa v dalmátskej oblasti (napr. Prahulje u Ninu, Ostrov Krk) vyskytujú až v 11. stor., avšak archeologicky sú zatiaľ nepreverené (M. Vasic, 1922; K. Żurowska, 1968, s. 40, obr. 34, 35; A. Merhautová, 1974, s. 271n.); v starobulharskej Pliske je tento typ stavby datovaný do 10. storočia (A. Tschilingirov, 1978, s. 33). Na Slovensku prichádza do úvahy trikonchálna stavba na hrade Devín, pôvodne považovaná za rímsku stavbu, avšak revízny výskum ukázal, že ide o stavbu najskôr z veľkomoravského obdobia. Typ stavby sa objavuje aj v Poľsku (Płock), kde je datovaný do polovice 11. storočia (W. Szafranski, 1966; K. Żurowska, 1968, s. 45, obr. 43d). V písomných prameňoch 9. storočia (De Conversione) sa jednako uvádza, že v Pätikostolí bol za čias arcibiskupa Liuprama postavený a vysvätený kostol (P. Ratkoš, 1968, s. 84), teda datovanie do 4. stor. je tu neopodstatnené a je treba ho nutne revidovať.

Tetrakonchálna stavba na kruhovom pôdoryse bola objavená pri Nagykorösi v polohe Ludas Puszta a datovaná do prvých decénií 11. storočia (V. Molnár, 1968, s. 88, obr. 18). Kaplnka v Jáku ako aj kostol v Pápoci — ako sme už spomenuli — sú viacerými bádateľmi datované do 13. storočia (D. Dercsenyi, 1957, s. 40, obr. 34; V. Gerves-Molnár, 1972, s. 58, obr. 37; A. Merhautová, 1974, s. 215—218, obr. 9), rovnako ako aj zachované tetrakonchy v Sedmohradsku (Gurasada, Odorhei — G. Entz, 1968, s. 39, 44—45, obr. 43 a 46; V. Gerves-Molnár, 1972, s. 59, obr. 38 a 39; K. Kozák, 1976—77, s. 78). Ich výrazne stvárnený neskororománsky exteriér tomu nasvedčuje, zatiaľ čo v prípade Chrašti ide o jednoduchý typ centrály.

Ako je vidieť z uvedeného prehľadu, čisto formálna typologická stránka neposkytuje opory pre chronologické určenie stavby, na čo už viac-krát upozornila A. Merhautová-Livorová (1970, s. 7; 1971, s. 10).

Snáď tento typ bol vo svojej podobe prevzatý priamo z talianskej oblasti, kde sa podobné stavby vyskytujú už v 9.—10. storočí (napr. Biella — baptystérium alebo baptystérium v Galliano postavené v r. 1007 — A. Kingsley Porter, 1917, s. 119—121, 437—439). Počiatky románskej architektúry na Spiši sú úzko spojené s talianskym prostredím a neskôr doložené aj historicky. Usadenie sa románskeho obyvateľstva zo severotalianskeho prostredia v neďalekej obci Spišské Vluchy, vzdialenej 8 km od Chrašte n/Hornádcom, ktorá sa v r. 1262 a 1273 spomína ako „villa Latina“, pričom títo usadlíci už v r. 1243 dostali privilégium od kráľa Belu IV. (P. Ratkoš, 1979, s. 73—85) nadhadzuje možnosti hľadania v priamej súvislosti s uvedeným prostredím. Stavebná činnosť severotalianskych kamenárskych majstrov je na Spiši doložená predovšetkým v Spišskej Kapitule (bazilika a prepoštský palác) a pravdepodobne i na samom hrade, a vôbec v okolí (A. Fiala—A. Vallašek, 1975, s. 133—134). Či chrastianska centrála je už v prvotnej forme produktom uvedených majstrov nevieme (problém nadhadzujeme). Vypracovanie definitívneho a syntetického názoru na tento zaujímavý objekt je úlohou ďalšieho štádia výskumu.

Literatúra

- Avenarius, A., 1974: Historické predpoklady predrománskej architektúry (rotúnd) na Slovensku. Pamiatky príroda č. 6, 26—29.
- Bašo M., 1978: Vývoj a typologické východiská ranostredovekej centrálnej architektúry na Slovensku. Habilitačná práca na katedre teórie a dejín architektúry kreslenia a modelovania, Fakulta architektúry SVŠT Bratislava (rkp. 273 s.).
- Bretholz B., 1923: Die Chronik der Böhmen des Cosmas von Prag. Berolini.
- Budinský-Krička V., 1944: Prvé staroslovenské radové pohrebištia v Turci a v Lip-tove. Martin.
- 1970: Príspevok k poznaniu včasnostredovekej dediny na východnom Slovensku. Slovenská archeológia XVIII-1, 168—187.
- 1980: Nové nálezy na východnom Slovensku. In. Archeol. výsk. a nál. na Slov. v r. 1978. Nitra, 49—50, obr. 22.
- Burian V., 1966: Předběžná zpráva o historickoarcheologickém výzkumu Kartouzsky v Dolanech 1964—1965. In. Zprávy Vlastivědného ústavu v Olomouci č. 128.
- Cibulka J., 1958: Velkomoravský kostel v Modré u Velehradu a začátky křesťanství na Moravě. Praha.
- Csánki D., 1890: Magyarország történelmi földrajza a Hunyadiak korában I. Budapest.
- Csergheő G.—Csoma J., 1890: Alte grabdenkmäler aus Ungarn. Bpest.
- Čaplovič D., 1977: Príspevok k dejinám Červeného Kláštora. zb. Historica Carpa-tica VIII, s. 155—189.

- Démko K.—Roth S.—Sváby F., 1888: Szepesi emlékkönyv a Magyar orvosok és természetvizsgálók. Sp. Podhradie.
- Dercsényi D., 1957: A Jáki templom. Budapest.
- 1974: Vorromanische Kirchentypen in Ungarn. *Acta Historiae Artium Academiae scientiarum Hungaricae* t. 20, 1—12.
- 1975: Romanische Baukunst in Ungarn. Budapest.
- Dostál B., 1975: Břeclav-Pohansko. Velkomoravský velmožský dvorec. Brno.
- Dušeková S., 1980: Cintorín z 15.—17. stor. v Smoleniciach (Archeologicko-historická interpretácia). In. *Slovenský národopis* r. 28, 433—453.
- Dvorník F., 1970: Byzantské misie u Slovanů. Praha.
- Eisner J., 1966: Rukověť slovanské archeologie. Praha.
- Entz G., 1968: Die Baukunst Transsilvaniens im 11—13. Jahrhundert. 1. část. *Acta Historiae Artium Acad. Sc. Hung.* t. 14, 3—48.
- Fejér G., 1828—1844: *Codex diplomaticus Hungariae ecclesiasticus et civilis*. 1—10. Buda.
- Fiala A.—Vallašek A., 1975: Náčrt stavebného vývoja Spišskej Kapituly do konca stredoveku. *Vlastivedný časopis* r. 24, 132—136.
- Fügedi E., 1959: Kirchliche Topographie und Siedlungsverhältnisse in Mittelalter in der Slowakei. In. *Studia Slavica Academiae scientiarum Hungariae*, fasc. 3—4, s. 363—400.
- Gerevich T., 1938: Magyarország románkori emlékei. Budapest.
- Gerves-Molnár V., 1968: Romańskie rotundy na terenie średniowiecznych Węgier. In. *Kwartalnik architektury i urbanistyki (Warszawa)* t. 13, s. 81—100.
- 1972: A középkori Magyarország rotundái. Budapest.
- Habovštiak A., 1963: Zaniknutá stredoveká dedina Bratka pri Leviciach. *Slov. arch.* 11-2, s. 407—451.
- 1968: Archeologický výskum v Kostolanoch pod Tribečom. In. *Monumentorum tutela* 2, s. 43—73.
- Hain G., 1910—1913: Lőcsei krónikája. Lőcse.
- Halaga O. R., 1964: Vznik miest na východnom Slovensku. In. *Príspevky k dejinám východného Slovenska*. Bratislava (s. 70—92).
- Hanula J., 1927: Chrást na Slovensku. *Krásy Slovenska* 6, č. 5—6, s. 217—219.
- Henszlmann I., 1878: Lőcsenek régiségei. Budapest.
- Hodál J., 1925: O pohanskom náboženstve starých Slovákov. Trnava.
- 1933: Kostol Privinov v Nitre v pravom svetle. Nitra.
- Holl I., 1963: Középkori cserépedények a budai várpalotából (XIII.—XV. század), Budapest régiségei 20, s. 334n.
- Horváth B., 1970: A tiszavényi pártá és pártáöv. *Folia Archaeologica* 21, s. 165n.
- Hosák L.—Šrámek R., 1970: Místní jména na Moravě a ve Slezsku I. Praha.
- Hošo J., 1975: Kostolné cintoríny v Liptovskej Mare a Liptovskej Sielnici. In. *Liptov* 3, s. 121—166.
- Hradzsky J., 1895: A XXIV királyi plébános testvérülete és a reformáció a Szepeségén. Miskolcz.
- 1903—1904: *Additamenta ad Initia, progressus ac praesens status Capituli Scepusiensis*. Sp. Podhradie.
- Hrubec I., 1971: Výskum zaniknutej dediny Dolný Poltár. *Archeologické rozhledy* 23, s. 69—79.
- Chalupecký V., 1923: Staré Slovensko. Bratislava.
- Chalupecký I., 1967: K otázke datovania románskeho kostola v Chrašti nad Hornádom. *Vlast. časopis* r. 16, s. 74—75.
- Jankovič V., 1978: Predrománske pamiatky. In. *Pamiatky na Slovensku — súpis pamiatok* zv. 4. Bratislava.
- Jarkovský J., 1980: Chotárne názvy obce Necpaly. *Zborník SNM — Etnografia* 74, s. 216—226.
- Javorský F.—Chalupecký I., 1980: K stavebnému vývoju kostola v Chrašti nad Hornádom. *Vlast. časopis* r. 29, s. 174—178.
- Kingsley Porter A., 1917: *Lombard Architecture II*. New Haven, London.
- Konečný L. J., 1978: Emporové rotundy s válcovou věží. *Umění* 26, s. 385—411.

- Kovačevičová S., 1967—1968: Etnografické vyhodnotenie hrbových nálezov zo Starej Haliče. In. Monumentorum tutela 4, s. 423—440.
- Kozák K., 1976—77: Tégglából épített körtemplomaink és centrális kápolnánk a XII—XIII. században. In. A Móra Ferenc Múzeum Évkönyve, s. 49—89.
- Krajčovič R., 1969: Po stopách veľkomoravskej toponymie na okolí Bratislavy. zb. Bratislava 5, s. 255—268.
- Kúttník J., 1969: O pôvode pustovníka Svorada. Nové obzory 11, s. 5—117.
- 1970: Benediktínsko-eremitské tradície v Popradskej a Hornádskej kotline, rukopis.
- LFk (= Fuzák L.), 1967: Svojrážny kostol v Chrásti nad Hornádom. In. Katolícke noviny r. 82, č. 15 (9. 4.), s. 4.
- Magyarország vármegyei és városai. Nyitrávármegye. Bpest 1898.
- Machek V., 1957: Etymologický slovník jazyka českého a slovenského. Praha.
- Marsina R., 1971: Codex diplomaticus et epistolaris Slovaciae. Bratislava.
- Mencl V., 1937: Stredoveká architektúra na Slovensku. Praha—Prešov.
- Merhautová A., 1971: Raně středověká architektura v Čechách. Praha.
- 1974: Romanische Kunst in Polen, der Tschechoslowakei, Ungarn, Rumänien, Jugoslawien. Praha.
- Merhautová-Livorová A., 1955: K vývoji románských centrálních staveb v Čechách, Umění 3, s. 128—138.
- 1970: Einfache mitteleuropäische Rundkirchen (Ihr Ursprung, Zweckbestimmung und Bedeutung). Rozpravy ČSAV Praha.
- Paulíny E., 1963: Fonologický vývin slovenčiny. Bratislava.
- Petrovský-Sichman A., 1964: Slovanské osídlenie severného Slovenska. Vlastivedný sborník Považia 6, s. 50—106.
- Polla B.; 1962: Stredoveká zaniknutá osada na Spiši (Zalužany). Bratislava.
- 1979: Archeologický výskum na stredovekej lokalite vo Vinnom. Historica Carpatica 10, s. 177—191.
- Poulik J., 1963: Dvě velkomoravské rotundy v Mikulčicích. Praha.
- 1972: Velkomoravské mocenské centrum v Mikulčicích. Monumentorum tutela 8, 5—48.
- Profous A.—Svoboda J., 1957: Místní jména v Čechách, jejich vznik, původní význam a změny IV. Praha.
- Profous A., 1954: Místní jména v Čechách I. Praha.
- Radó P., 1966: Enchiridion liturgicum, ed. secunda. Herder.
- Ratkoš P., 1965: Podmanenie Slovenska Maďarmi. In. O počiatkoch slovenských dejín. Bratislava.
- 1966: Postavenie slovenskej národnosti v stredovekom Uhorsku. In. zborník Slováci a ich národný vývin. Bratislava.
- 1968: Pramene k dejinám Veľkej Moravy. Bratislava.
- 1971: O najstarších pečatiach Bojníc a Liptovskej Sielnice (rec.), Historický časopis 19, s. 592—596.
- 1976—77: Vznik kultu Ondreja-Svorada a Benedikta vo svetle zagrebských pamiatok. In. Historijski zbornik — Šidakov (Zágreb), 29—30, s. 77—86.
- 1979: Privilégium Spišských Vlách z roku 1243 a turnianske prédium. Slovenská archivistika 14, s. 73—85.
- Reichertová K., 1978: Stavební počátky bývalého kláštera na Sázavě. Umění 26, s. 134—151.
- Richter V., 1959: Raněstředověká Olomouc. Praha—Brno.
- Ruttkay A., 1975: Ducové. Veľkomoravský veľmožský dvorec a včasnostredoveké pohrebisko. Nitra (kongresová brožúra).
- Ryneš V., 1971: Atributy v umění, sv. 2. Roztoky.
- Semkowicz V., 1931: Zabytki z okolie Grodu Spiskiego: a) Kościołek okrągły w Chraścice na Spiszu. In. Sprawozdań Polskiej Akademji Umiejętności 36, tom. 9, s. 26 až 27 (preklad vyšiel v Sborníku Muzeálnej slovenskej spoločnosti 26, 1932, s. 152 až 154 — pozri i referát F. Hrušovského v čas. Kultúra r. 4, 1932, č. 10, s. 763).
- Schematismus slovenských katolíckych diecéz, Trnava 1971.

- Slivka M., 1974: Slovanské osídlenie východného Slovenska, diplomová práca, Bratislava.
- 1980: Tehla ako stavebný materiál (príspevok k dejinám tehliarstva). In. Pamiatky príroda č. 5, s. 26—28.
- Slovník slovenského jazyka I. Bratislava 1959.
- Sochán P., 1933: Spolujestvovanie starého kultu pohanského a kresťanského na Slovensku. In. Prúdy 17, s. 49—51.
- Struhár A., 1977: Geometrická harmónia historickej architektúry na Slovensku. Bratislava.
- Suchý M., 1974a: Dejiny Levoče 1. Košice.
- 1974b: Významné pramene k problematike stavebného vývinu východoslovenských miest zo začiatku 17. storočia. In. Nové obzory 16, s. 39—83.
- Súpis pamiatok na Slovensku I. Bratislava 1967.
- Szafránski W., 1966: Wczesnośredniowieczna architektura kamienna w Płocku. Archeologia Polski 11-1, s. 218—227.
- Szőnyi O., 1927: Pécs. Útmutató. 2. kiad., Pécs.
- b. r.: Régi Magyar templomok. Budapest.
- Šmilauer V., 1932: Vodopis starého Slovenska. Praha a Bratislava.
- 1935: Osídlení a národnosti Spiše. zb. Bratislava 9, s. 154—173.
- 1960: Osídlení Čech ve světle místních jmen. Praha.
- Špaňár J., 1969: Dictionarium latino-slovacum. Bratislava.
- Špirko J., 1943: Cirkevné dejiny I. Turč. Sv. Martin.
- Takács M., 1970: Magyarországi udvarházak és kastélyok. Budapest.
- Temesváry F., 1961: Kulcsípusok és zár-mechanizmusok fejlődése a XV. században. Folia Archaeologica 13, s. 151—181.
- Tschilingirov A., 1978: Christliche Kunst in Bulgarien. Berlin.
- Vajdovszky J.—Divald K., 1905: Szepesvármegye művészeti emlékei I. Budapest.
- Varsik B., 1964: Osídlenie Košickej kotliny I. Bratislava.
- Vasic M., 1922: Architektura a skulptura v Dalmaciji. Beograd.
- Wagner C., 1776: Analecta Scopusii sacri et profani. I. Tyrnaviae.
- Wick B., 1933: Kassa régi síremlékei — XIV—XVIII század. Košice.
- Wimer O., 1966: Handbuch der Namen und Heiligen (mit einer geschichte des christlichen Kalenders). Innsbruck.
- Závodszy L., 1904: A Szent István, Szent László és Kálmán korabeli törvények és zsinati határozatok forrásai. Budapest.
- Żaki A., 1966: Odkrycie nowego reliktu przedromańskiego na Wawelu (tzv. kościół B). In. Sprawozdania z posiedzeń Komisji oddziału PAN w Krakowie. 1. część, s. 24 až 27; 2. część t. 12, 1968, s. 46—47.
- 1974: Archeologia Małopolski wczesnośredniowiecznej. Wrocław—Warszawa—Kraków—Gdańsk.
- Żurowska K., 1968: Rotunda wawelska. Studium nad centralną architekturą epoki wczesnopiastowskiej. In. Studia do Dziejów Wawelu t. III, s. 1—116.

Zusammenfassung

Die Erforschung der Kirche in Chrast nad Hornádom, Bez. Spišská Nová Ves und ihre Ergebnisse

Eine Zusammenfassung der Ansichten über den tetrakonchalen Zentralbau in Chrast nad Hornádom und der Ergebnisse einer in den Jahren 1979—1980 im Rahmen der Erneuerungsarbeiten an diesem Objekt eingeleiteten archäologischen Untersuchung. Der Verfasser revidiert zugleich manche Schlußfolgerungen der vorhergehenden Untersuchung des Instituts AŮ SAV (siehe F. Javorský—I. Chalupecký, 1980, 174—178). Die bisherige Literatur ist bei der Datierung dieser Zentrale von einer Urkunde aus dem Jahr 1302 ausgegangen, die von der Errichtung einer Kirche über dem Hornádfuß spricht; der Historiker I. Chalupecký (1967, 74—75) hat jedoch überzeugend nachgewiesen, daß sich diese Angabe auf die Nachbargemeinde Vítko-

vice bezieht. Der Untersuchung gelang es im Innern der Kirche die vorausgesetzte Westapsis der Zentrale treizulegen (120 cm breite Grundmauern aus flachen Sandsteinen mit sorgfältig bearbeiteter Frontseite und kompakter Mörtelbindung), die bei der Erweiterung der Kirche im 18. Jahrhundert abgetragen wurde.

Der ursprüngliche Bau war eine Tetrakoncha auf viereckigem Grundriß (Seitenlänge 402—408 cm) mit vier nach den Weltgegenden orientierten Apsiden. Die Tiefe der Apsis von der Seite des Quadranten beträgt 326 cm, die ganze Zentrale mißt in der NS-Achse 10,6 m. Diese Ausmaße fallen in das Modulsystem des römischen Fußes (29,574 cm). Der ursprünglich im Jahr 1980 komplett freigelegte Eintritt liegt im Westteil der südlichen Apsis, und stellt ein halbkreisförmiges romanisches Portal aus Sandsteinquadern (Abb. 5 und 7) vor, das 96 cm breit und 207 cm hoch ist. Die Türe war von innen eingesetzt und mit einem einfachen Riegelsystem mit Hilfe eines Holzbalkens gesichert, dessen 10 × 13 cm große Löcher 22 und 150 cm tief in das Mauerwerk reichen. Bestattungen konnten erst seit dem 13. Jahrhundert (bis in das 18. Jahrhundert) nachgewiesen werden, was wahrscheinlich mit der Tatsache zusammenhängt, daß es sich um eine Wallfahrtskirche handelte. Im Innern der Zentrale wurden außer älteren Gräbern auch gemauerte Grüfte (17. Jh.) freigelegt, in denen die Mitglieder der örtlichen Adelsfamilie Mariássy ruhten. Einer von ihnen, Štefan Mariássy, erwarb Verdienste um den Umbau der nach einem Blitzschlag im Jahr 1748 abgebrannten Kirche. Damals errichtete man das heutige Schiff, in dem sich die bereits stark zerstörte Familiengruft (Innenmaße 3,65 × 5,60 m) befindet (Abb. 3:1,2 und 7). Von diesem Umbau sprechen erhalten gebliebene kanonische Visitationen, aber vor allem die Inschrift mit der Jahreszahl 1749 über dem Eingang in den Westteil der Kirche (Abb. 1:4). Der Umbau betraf auch die Zentrale mit der Vermauerung des ursprünglichen Eingangs und der romanischen Fenster, die Wandmalereien u. a. Nachdem heute noch keine umfassende architektonische und kunsthistorische Erforschung des Objektes vorliegt, kann man nicht genau bestimmen, ob die Zentrale vor dem 13. Jahrhundert umgebaut worden ist, was bestimmte architektonische Indizien vermuten lassen (offenbar sekundäre kurze Gesimsekonsole, die Wölbung im Turm, die freigelegten fünf in typologischer und technologischer Hinsicht verschiedenen Konsekrationskreuze u. ä.). Jedenfalls wurde der Turm in der zweiten Hälfte des 13. Jahrhunderts unter Verwendung eines anderen Baumaterials (Ziegel) um 240 cm erhöht und man versah die Überbauung mit Doppelfenstern (Abb. 13). Eine weitere neuzeitliche Aufstockung geschah im Jahr 1950 im Rahmen der neuen Überdachung und der Turm erreichte eine Gesamthöhe von 12,50 m.

Hinsichtlich der Funktion des Baus gehen die Ansichten auseinander. V. Mencl wertet die Zentrale von Christ als frühgotische landesfürstliche Kirche (Anfang des 14. Jahrhunderts — V. Mencl, 1937, 353—355), V. Gerves-Molnár (1972, 59), K. Kozák (1976—77, 78) äußern sich zu dieser Ansicht nicht und stellen die Zentrale an die Wende des 12.—13. Jahrhunderts. Überdies führt K. Kozák aus ungenannten Quellen an, die Kirche habe Wandgemälde mit Szenen aus der Legende der hl. Margarete von Antiochia enthalten und folgert, daß sie dieser Heiligen geweiht war. Die vorläufige Sondierung der Kirchenwände konnte die Wandbilder jedoch nicht erfassen, das Patrozinium der hl. Dreifaltigkeit war hier ursprünglich und blieb bis in die jüngste Zeit erhalten. Es war auch kaum zufällig gewählt. Von den breiteren geschichtlichen Zusammenhängen und dem Namen der Gemeinde ausgehend, der eine alte sakrale Wallfahrtsstätte vorstellt (V. Jankovich, 1978, 59), und nach den örtlichen Namen (Dubie, Zabučie — slawischer Kulthain) sprechen wir die Ansicht aus, daß es sich offenbar um ein Wallfahrtskirchlein gehandelt hat. Weder seine exponierte Lage noch die archäologischen Tatsachen widersprechen dieser Annahme. Und der Bau einer Zentrale auf dem Grundriß der Kreuzesform hängt zweifellos mit der Christianisierungswelle zusammen, die auch und gerade das Milieu eines alten heidnischen Kultzentrums erfaßte. Es handelte sich also offenbar um einen Ersatz der heidnischen Kultstätte durch einen christlichen Kultbau, wie die zahlreichen Beispiele aus der Slowakei und dem ganzen christlichen Europa beweisen. Bei der Datierung des Ursprungs dieser Zentrale kann man sich allerdings nicht einfach seine typologisch-formale Seite stützen. Von multidisziplinären Erkenntnissen und bestimmten geschichtlichen Zusammenhängen, vor allem aber von der Tatsache ausgehend,

daß die Örtlichkeit in der Nähe des wichtigen kirchlichen Zentrums der Zips liegt (das Zipser Kapitel ist nur 9 km weit entfernt), wollen wir die Entstehung der Zentrale hypothetisch in das 11. Jahrhundert verlegen. Natürlich müßte diese Voraussetzung von den für die nächsten Jahre geplanten komplexen Untersuchungen bestätigt werden.

Abbildungen

- Abb. 1. 1 — freigelegtes romanische Fenster in der östlichen Apsis, 2 — Detail einer kurzen Gesimsekonsole im Innern des Zentralbaus, 3 — Blick auf den NO-Teil der Kirche, 4 — Westportal aus dem Jahr 1749, 5 — Grundmauerwerk der Westwand des Kirchenschiffes.
- Abb. 2. Schnitt und Grundriß der Kirche aus dem Jahre 1881.
- Abb. 3. 1, 2 — Blick auf die Kirche von der Ostseite, Grabstein und Wassergefäß. Dokumentation von Prof. Myskowszki aus dem Jahre 1881.
- Abb. 4. Doppelfenster aus dem 13. Jahrhundert.
- Abb. 5. Portal im Westteil der südlichen Apsis.
- Abb. 6. Lückenartiges Fenster an der Westseite des Turms (heute vermauert).
- Abb. 7. Grundriß der Kirche mit der freigelegten Situation.
- Abb. 8. Grundriß der Kirche mit Bezeichnung der Etappen ihrer Bauentwicklung.
- Abb. 9. OW-Profil des Kirchenschiffes.
- Abb. 10. Profil der Sonde II/80 im Kirchenschiff.
- Abb. 11. OW-Profil der östlichen Apsis (in ihrer Achse).
- Abb. 12. Architektonische Details (nach der Beschreibung).
- Abb. 13. Vorausgesetzte Entwicklung des Aufbaus der Zentrale.
- Abb. 14. Kraków-Wawel: Grundrisse der Zentralbauten nach A. Żaki; oben: sogenannte Kirche B vom Ende des 10. Jahrhunderts; unten: Zentrale der Jgf. Maria aus dem 11. Jahrhundert.
- Abb. 15. 1 — eiserner Schlüssel aus dem 17. Jahrhundert, 2 — Knöpfe aus Messing, 3 — goldene Knöpfe, 4 — goldener mit Glasflitter ausgelegter Kleiderschmuck, 5 — beinerner Knopf, 6 — verzierte 7— eiserne Beschläge, 8 — eiserne Spange.
- Abb. 16. Topffragment aus dem 12.—13. Jahrhundert.
- Die Abbildungen stammen vom Autor.

