

Kohoutek, Jiří

## Hrad Lukov - současný stav výzkumu

*Archaeologia historica*. 1985, vol. 10, iss. [1], pp. 309-321

Stable URL (handle): <https://hdl.handle.net/11222.digilib/139558>

Access Date: 01. 10. 2024

Version: 20241001

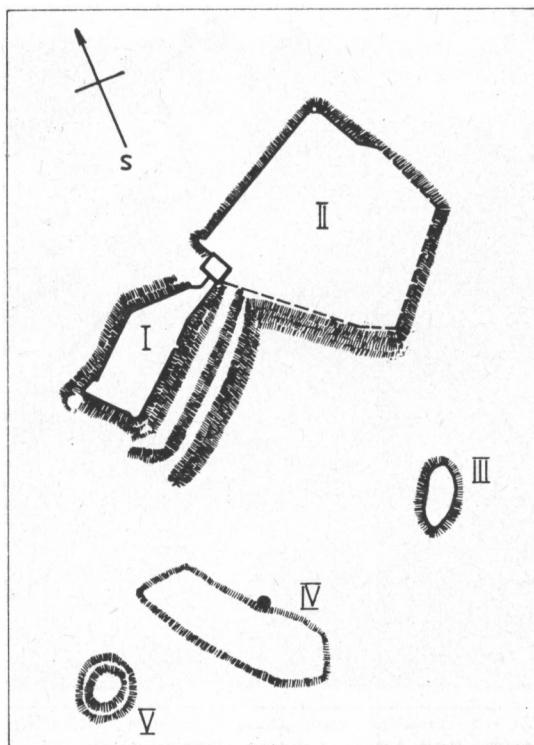
Terms of use: Digital Library of the Faculty of Arts, Masaryk University provides access to digitized documents strictly for personal use, unless otherwise specified.

# Hrad Lukov – současný stav výzkumu

JIŘÍ KOHOUTEK

Lukovský hrad leží na katastru stejnojmenné obce na území gottwaldovského okresu (kat. úz. Lukov, parc. č. 164, 1353 – valové systémy na parc. č. 1356, 1373). Pro jeho stavbu byl vybrán skalnatý hřeben, orientovaný podélně přibližně ve směru západ–východ, na jihovýchodním okraji masívu Hostýnských vrchů. Samotná lokalita leží v nadmořské výšce 510–515 m, nejvyšší bod je 521 m n. m. Skalní podloží je v těchto místech tvořeno převážně flyšovými pískovci nestejné kvality.

Hrad, který patří bezesporu mezi největší a nejvýznamnější lokality svého druhu na území Moravy, zůstal poměrně dlouhou dobu stranou odborného zájmu (podobný, byť o něco lepší osud postihl i další důležitý východomoravský hrad Brumov), i když k této situaci podstatnou měrou přispěl fakt, že základní dosavadní práce o této lokalitě (studie o stavebním vývoji hradu od K. Svobody nebo znamenité zpracování dějin hradu a panství od R. Hurta) zůstaly bohužel jen

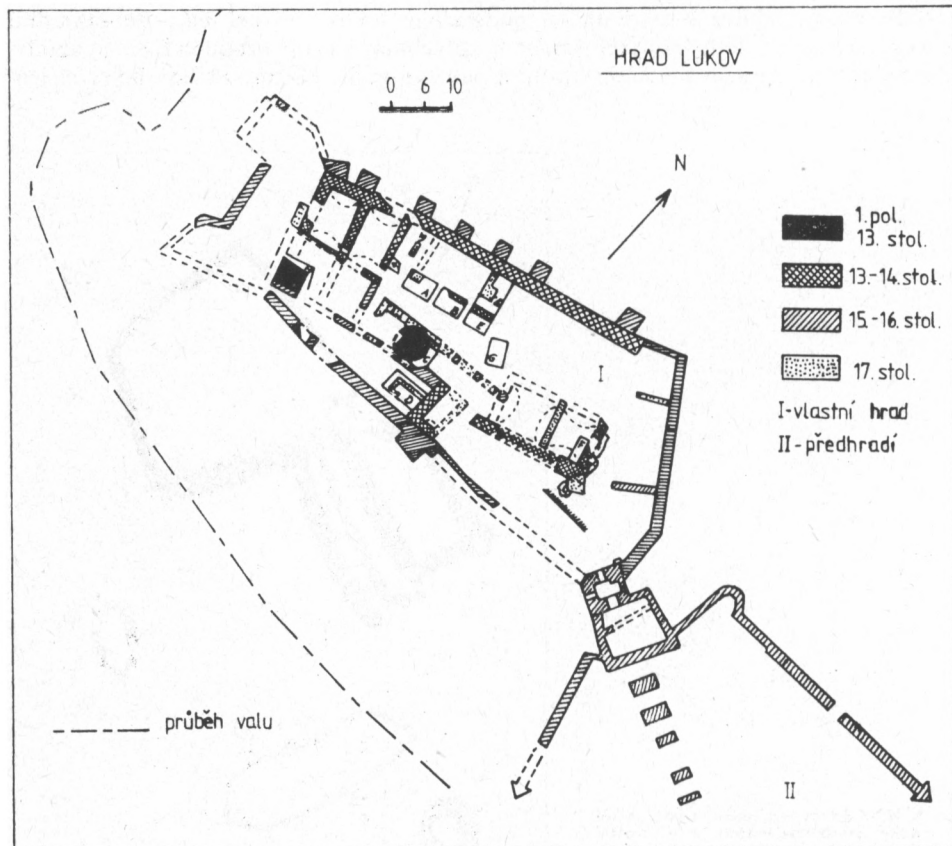


Obr. 1. Hrad Lukov – situační náčrt celkové rozlohy hradního areálu. I – vlastní hrad, II – předhradí, III – poloha „Krátky“, IV, V – valové systémy v poloze „Tanečnicka“. Kresba autor.

v rukopise, takže dosud publikovaných prací o této důležité lokalitě je skutečně minimum. Především je to krátká dílčí studie Z. Gardavského (Gardavský, 1962), stručná zpráva o dějinách a stavebním vývoji od J. Petru (Petru, 1968); dále je o Lukově zmínka ve studii D. Menclové (Menclová, 1971).

Celý komplex hradního areálu se v podstatě rozpadá do několika celků, jak si správně povšiml i autor prvního situačního plánu lukovského hradu, učitel A. Kratochvíl v roce 1891. Je to především vlastní hrad (tzv. horní hrad), rozsáhlé předhradí (tzv. dolní hrad) a valové systémy v polohách „Tanečnice“ a „Králíky“.

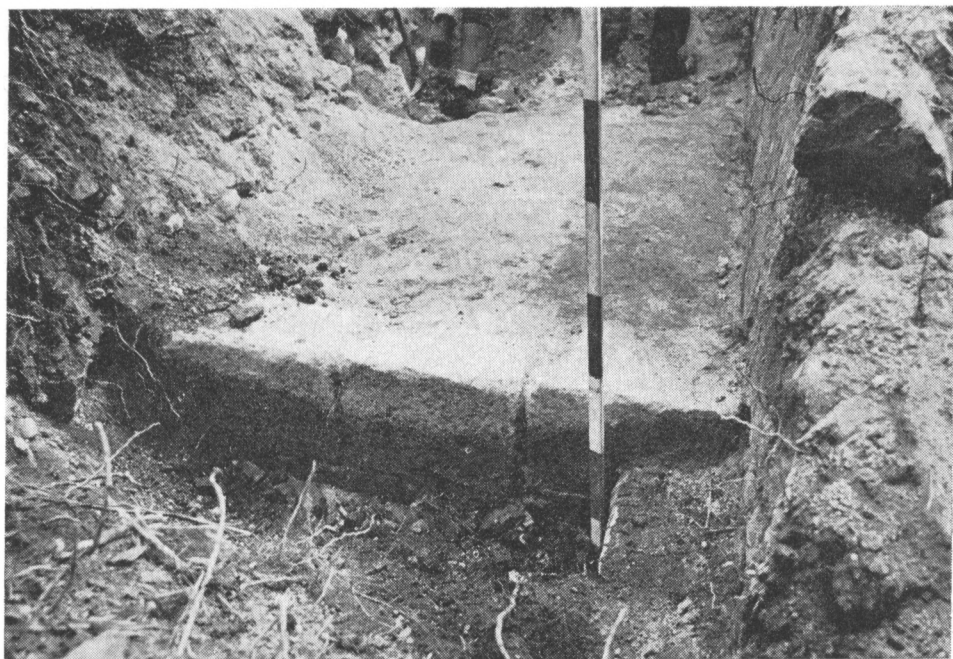
Předhradí (dolní hrad) má dochovaný půdorys ve tvaru celkem pravidelného čtyřúhelníka o délce jednotlivých stran přes 100 m (maximální délka je u severní strany – 117 m) a je orientováno jihovýchodním směrem od vlastního hradu. Vlastní plocha tzv. dolního hradu se svažuje jižním a jihozápadním směrem. Poměrně dobře se uchovala obvodová hradba jen na severní a částečně na východní straně. V severovýchodním nároží na nejvyšším místě celého hradního areálu (521 m n. m.) se částečně dochovala obranná bašta, lidově nazývaná „Svatojáňka“. Zda podobné věže stály také v jihozápadním a jihovýchodním nároží nelze bez archeologického průzkumu prokázat, i když nějaké zpevnění těchto exponovaných míst je pravděpodobné. Jednoduchá hradba předhradí byla chráněna navíc příkopem a valem, přičemž z východní a západní strany byl tento systém zdvojen, na jihu byl



Obr. 2. Hrad Lukov – půdorys vlastního hradu. I – hradní jádro, II – předhradí. Kresba autor.



Obr. 3. Dochované torzo okrouhlé románské věžice v prostoru tzv. jižního paláce.



Obr. 4. Část románského zdiva v jihozápadním sektoru vlastního hradního jádra (výzkum – rok 1984).



dokonce předsunut ještě i třetí obranný val. Obvodová hradba tzv. dolního hradu, zachovaná na severní a částečně (asi v délce 50 m) na východní straně, je zbudována z lomového řádkovaného kamene, minimálně jsou zde použity i cihly. Dochovaná výška hradby dosahuje v některých úsecích (zvláště v západní části) výšky přes 7 m a je ukončena na vnitřní straně ústupkem, patrně pozůstatkem ochozu, nad nímž byly prolomeny úzké střílny (dochovaly se již jen dvě). Na západním konci je úsek obvodové hradby vevázan na vlastní hradní jádro okrouhlou baštou se třemi střílnami a dovnitř rozevřenými špaletami. Východním směrem od této bašty je v hradbě dodatečně prolomena brána se špaletami z hrubě opracovaných kvádrů. Severovýchodní úsek hradby je ukončen další obrannou věží pentagonálního půdorysu, lidově nazývanou „Svatojánka“. Tato bašta je delší osou orientována přibližně ve směru západ–východ. Zdivo je opět řádkované, z lomového kamene a nároží bašty jsou armována pečlivě opracovanými kvádry. Věž byla volně otevřena do vnitřního prostoru předhradí – nedochovaly se žádné stopy po vnitřní přepážce a vstup do ní byl podél severní hradby (svědčí pro to kapsy mohutné závory). Jižním směrem od této bašty lze na ploše předhradí identifikovat další fragmenty zdiva. Pravděpodobně jde o pozůstatky dvou víceprostorových objektů, patrně hospodářského účelu, zapuštěných přímo do svahu. Celá plocha předhradí (dolního hradu) je pokryta vzrostlým lesem, což podstatně ztěžuje orientaci při povrchové prospekci. Částečně se dochoval také úsek hradby, který uzavírá příkop mezi vlastním hradním jádrem a předhradím. Také toto zdivo je řádkované, z lomového kamene. V určitých výškách zdiva lze celkem dobře rozlišit jednotlivé horizontální vrstvy i se stopami lešenových otvorů. V horní partii hradby lze snad rozlišit zrušené cimbuří, jehož mezery byly dodatečně uzavřeny a opatřeny střílnami. Na jižním úseku obvodového opevnění dolního hradu je ve vzdálenosti 10 m od jižního nároží obranného systému viditelné přerušení v šířce 4–5 m. Patrně v těchto místech lze předpokládat původní vstup do předhradí – svědčí o tom také nález renesančních ostění brány v tomto prostoru v roce 1974.

Spojení mezi vlastním hradním jádrem a předhradím bylo vedeno po mostě, z něhož se dochovalo pět kamenných pilířů obdélníkového půdorysu, z nichž dva blíže vlastnímu hradu jsou podstatně mohutnější než tři zbývající. Pilíře byly při úpravách hradu ve čtyřicátých letech obnoveny a nadezděny, takže za původní lze považovat jen dolní části s částečně armovanými nárožními.

Vlastní hradní jádro (tzv. horní hrad) má tvar nepravidelného čtyřúhelníka o délce přes 80 m a šířce 30–35 m. Delší osou je orientováno ve směru západ–východ. Horní hrad byl z jižní a jihovýchodní strany chráněn hlubokým příkopem, vylámaným částečně ve skalním podloží (hloubka příkopu dosahuje ještě v některých úsecích téměř 10 a šířka 20–25 m) a mohutným valem opatřeným na vrcholu kamennou hradbou. Ze severní a východní strany zajišťovaly dostatečně přirozenou ochranu příkré svahy.

Vstup do vlastního hradu chránila předsunutá věž, před níž bylo vybudováno ještě i předhradí, jehož základy byly zapuštěny až do dna příkopu. Předbraní je lichoběžníkovitého půdorysu a jeho vnitřní prostor byl rozdělen příčkou, probíhající severojižním směrem. Vstupní věž do vlastního hradu, původně dvoupatrová hranolová věž, se dochovala především v nárožích do necelé původní výšky. Zbudována je z nepravidelně řádkovaného zdiva promíseného cihlami, nároží jsou pečlivě armována tesanými pískovcovými kvádry. V úrovni prvního patra se uchovaly šikmé, dovnitř se zužující špalety oken a zřetelné jsou patky po segmentovém zaklnutí oken (tyto jsou také patrné na staré dochované fotodokumentaci ze čtyřicátých let). Vlastní průchod věži je dosud uchován a má půlkruhovou kamennou klenbu se stopami omítky (maximální výška prostoru je 4 m). Ve zdivu po levé i pravé straně vstupu jsou dochovány hluboké kapsy po závoře. Zajímavý je

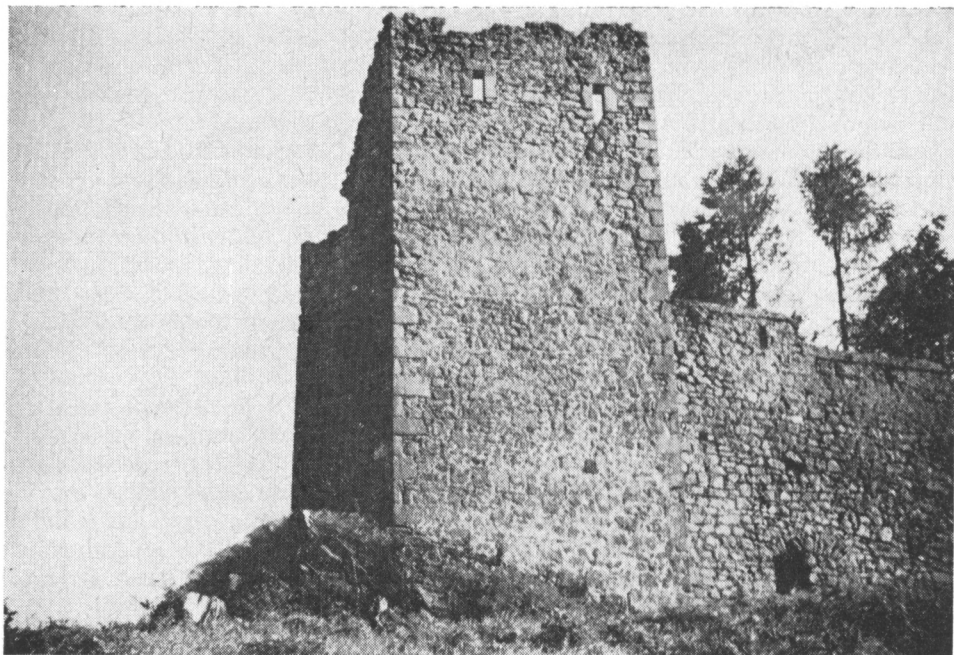
výklenek v severní stěně průjezdu, který je 150 cm vysoký, 170 cm široký a 40 cm hluboký a je zaklenut vyšším obloukem z opracovaných klenáků.

Obvodové hradby horního hradu se uchovaly nejlépe na severní a východní straně, kde jejich výška z vnější strany dosahuje místy 10–12 m. Hradba nese četné stopy úprav, její původní část se patrně uchovala jen na severní straně, kde je dosud patrné pravidelně řádkované zdivo z lomového kamene. Ostatní úseky hradby vykazují kombinaci kamenného zdiva s hojným příměsí cihel, u východního úseku se dosud dochovala i nadezdívka s devíti otvory po střílnách, zbavených však ostění. Ze severní strany je k obvodové hradbě přistavěno osm opěrných pilířů, v jejichž zdivu jsou viditelné sekundárně použité stavební články z období gotické výstavby hradu. Ze západní a jižní strany se obvodová hradba uchovala jen v torzálních fragmentech a pokud lze její průběh v terénu sledovat, je dosti pravděpodobné, že v jihozápadním a severozápadním nároží horního hradu byly zbudovány obranné bašty.

Ze staveb, nacházejících se na vnitřní ploše vlastního hradu a dosud patrných, se částečně dochovalo torzo patrně průjezdní hranolové věže, vzdálené od vstupní věže asi 35 m západním směrem. Její východní strana se prakticky nedochovala – pro její existenci svědčí jen nálezy opracovaných fragmentů ostění brány, nalezených v destrukci stavby. Uchovala se jen její západní strana o celkové délce 640 cm. Nároží jsou pečlivě armována tesanými kvádry a vcelku je dochována široce rozevřená lomená brána s ostěním z tesaných kvádrů (při výzkumu v roce 1984 se ukázalo, že původní výška brány byla přes 350 cm, šířka 280 cm).

Z dalších, částečně dochovaných staveb na vnitřní ploše hradu lze rozlišit dva palácové trakty – západní a jižní. Západní palác má přibližně obdélníkový půdorys a delší osou je orientován zhruba ve směru severozápad – jihovýchod. Jeho severozápadní část, byť ve značně havarijním stavu, je uchována dosud do úrovně přízemí, jihovýchodní část je již z převážné části destruována. Severozápadní část má pravidelnou dvouprostorovou dispozici a vnitřní prostor je dosud zaklenut kamennou valenou klenbou, nesoucí místy ještě stopy po omítce. Špalety vchodů jsou značně poškozeny, ostění nejsou dochována. Tato část paláce je podsklepena – suterén je opět dvouprostorový, dispozičně se kryje s půdorysem přízemí. Sklepy spojuje půlkruhový, jednoduše okosený portál s částečně porušeným ostěním (vnášení sudů) – je to jediný dochovaný portálek v celém hradním komplexu.

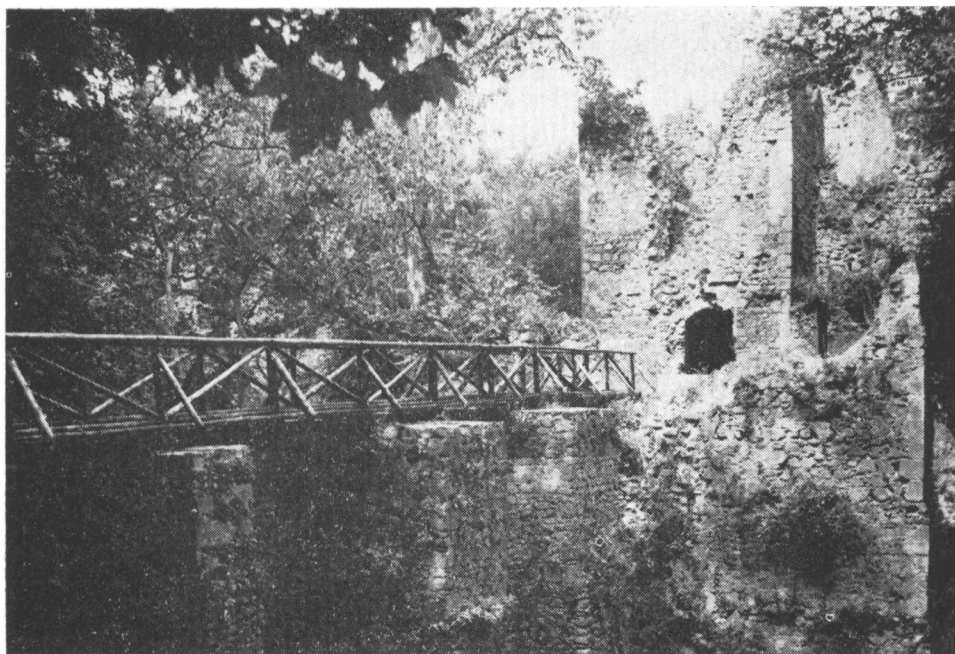
Podstatně složitější je situace u tzv. jižního paláce. Navazuje na destruovanou jihovýchodní část předchozího palácového traktu a delší osou je orientován přibližně ve směru západ–východ. Lze jej rozlišit na dvě části – západní (délka 30 m, šířka 8 m) a východní (délka 20 m, šířka 12 m). V západní části se dosud uchovaly fragmenty obvodových zdí, při jejichž stavbě bylo převážně užito kombinace kamene a cihel (jsou zde patrné sekundárně použité starší stavební články). Přibližně ve vzdálenosti 10 m od tzv. západního paláce se v jádru jižního palácového traktu uchovalo torzo plně okrouhlé věžice s odsazeným soklem. Plášť věže je z vrstev pečlivě opracovaných kvádrů z pískovce (dochovalo se 11 vrstev o celkové výšce přes 3 m; délka jednotlivých opracovaných kamenů 60 cm, výška 45 cm). Na západní straně je věž značně poškozena – není vyloučeno, že zde na ni navazovala nějaká jiná stavba. Opracované kvádry podobného charakteru, jakých bylo použito při stavbě věže, jsou použity druhotně také ve zdivu jižní stěny palácového traktu. Rozšířená východní část tzv. jižního paláce je v podstatě téměř celá destruována a její půdorys se podařilo zachytit teprve až po dílčích sondážích. Dochovala se jen malá část jihovýchodního nároží palácového traktu, zajištěná masivním opěrným pylonem obdélníkového půdorysu, který je dosud uchován do výšky přes 4 m. Na ploše mezi severní a východní obvodovou hradbou a prostorem, který zaujímá jižní palácový trakt, se nad povrchem terénu nechovaly prakticky žádné frag-



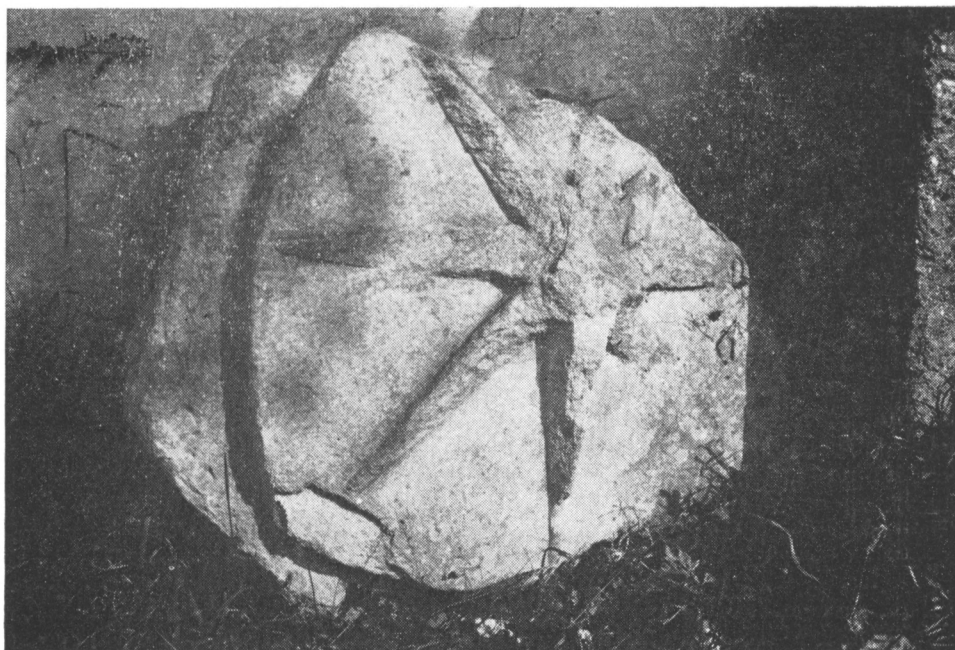
Obr. 5. Nárožní severovýchodní bašta předhradí tzv. Svatojáňka (stav ze čtyřicátých let 20. stol.).



Obr. 6. Průzkum v prostoru sondy D, vpravo fragment raně gotické brány.



Obr. 7. Pohled na vstupní věž s předbraním (vlastní hrad).



Obr. 8. Znak rodu Šternberků, nalezený při průzkumu vedle okrouhlé pozdněrománské věže.

menty zdíva, s výjimkou několika torzovitých pozůstatků příčných zdí ve východní části.

Ve vzdálenosti přibližně 150 m od západní strany valu, chránícího vlastní hrad, se v mělkém sedle mezi vrcholem, na němž bylo zbudováno hradní jádro a vrcholovým hřebenem „Tanečnice“, nachází rozsáhlé valové opevnění. Je orientováno delší osou přibližně ve směru sever–jih a má tvar nepravidelného čtyřúhelníka o maximální délce 110 m a šířce 20–25 m (zúžuje se severním směrem). Val s vně vyhloubeným příkopem je po celém svém průběhu dobře patrný a v jižní části dosahuje dosud výšky přes 2 m. Ve východním valu byla zbudována studna z lomového kamene, objevená a částečně prozkoumaná v roce 1983. Severozápadním směrem ve vzdálenosti asi 40 m od tohoto valového systému se na vrcholovém hřebeni nacházejí další pozůstatky oválného valového opevnění o vnitřním průměru 15 m s vně vyhloubeným příkopem. Tato lokalita byla poprvé zaznamenána I. L. Červinkou a je také uvedena ve výčtu zaniklých středověkých tvrzí na Moravě (Nekuda–Unger, 1981, s. 185). Také vrcholová plošina skalního masívu „Krátky“, která je od jihozápadního nároží předhradí vzdálena zhruba 50–60 m, nese stopy úprav a jak prokázal zjišťovací výzkum, došlo v tomto prostoru ke stavební činnosti (viz situační náčrt).

Celý lukovský hradní areál tak představuje poměrně rozsáhlý a výjimečný objekt v naší hradní architektuře. Důležitou roli zde hraje celková dispozice a mimořádná rozloha hradu a jeho obranného systému.

## Dějiny hradu

První písemnou zprávou, týkající se Lukova, můžeme vztahovat k 1. listopadu 1332, kdy zde vydala Markéta, vdova po Zdislavovi ze Šternberka, listinu, již darovala se souhlasem svých synů klášteru sv. Kláry v Olomouci ves Štarnov u Šternberka (Hurt, 1956, s. 19).

O hradě samotném je první zmínka brzy poté – vztahuje se k období, kdy Karel IV. s titulem markraběte moravského převzal správu českého království v letech 1333–1335 (Spěváček, 1979, s. 105, 121). O lukovském hradě se zmiňuje Karel IV. ve své autobiografii: „tedy jsme znovu nabyli s velikými náklady a úsilím hradů . . . na Moravě pak Lukova, Telče, Veverží, hradů olomouckého, brněnského a znojenského . . .“ (Vlastní životopis Karla IV., Praha 1940, s. 74).

Lukov však zřejmě dlouho nezůstal zeměpanským majetkem a přešel opět do držení Šternberků, z nichž se zde uvádí již roku 1371 Matouš ze Šternberka a poté v letech 1373–1407 jeho synové Jan (Ješek) a Zdeněk (Hurt, 1956, s. 25; Hosák, 1938, s. 454). Mezi Janem a Zdeňkem došlo k rozdělení celého panství na dvě poloviny a jejich potomci se posléze rozdělili na rodovou větev lukovskou a holešovskou (dějiny lukovského hradu a panství velmi podrobně zpracoval ve své obšáhlé monografii R. Hurt – v ní je také zachycena otázka sporů mezi Šternberky větvě holešovské a lukovské). Velmi pravděpodobně došlo také ke společné držbě samotného hradu, který později v letech 1406–1412 získal zřejmě násilným způsobem Zdeňkův syn Albrecht. K majetkovému vyrovnání mezi oběma spornými stranami došlo až na konci první poloviny 15. století (Hurt, 1956, s. 30; Hosák, 1938, s. 454).

Po polovině 15. století se na Lukově objevuje představitel holešovské větve, Matouš ze Šternberka, poručník nezletilých synů Lacka Lukovského ze Šternberka. Matoušovy spory s uherskými feudály, které probíhaly v pohraniční oblasti, posloužily uherskému králi Matyáši Korvínovi jako záminka k vyprovokování rozeprle s králem Jiřím Poděbradským (podzim 1466) a někdy kolem roku 1469 byl hrad obsazen uherskými vojsky (Hosák, 1938, s. 454). Roku 1480 došlo k dohodě

o výměně panství mezi větví lukovskou a holešovskou a rozsah lukovského panství, které patřilo k největším na východní Moravě, byl poměrně značný. Albrecht ml. ze Šternberka získal roku 1481 hrad Lukov, městečko Fryšták s pod., městečko Slušovice s pod., vesnice Kašavu, Hvozdnou, Všeminu, Trnavu, Neubuz, Veselou, Klečůvku, Deštnou, Březovou, Hrobice, Ostratu, Velikovou, Lukov, Vlčkovou, Lukoveček, Vítovou a později zaniklé osady Janůvky, Zdislavovu Lhotu, Markovu Lhotu, Ježov a Meziříčko – tedy rozsáhlou oblast zahrnující jihozápadní předhůří Hostýnských vrchů.

Albrechtem ml. ze Šternberka zanikla lukovská větev Šternberků a celé panství i s hradem získali roku 1516 Kunové z Kunštátu od Albrechtovy dcery Lidmily, provdané za Jana z Ludanic (Hurt, 1956, s. 40). Jejich čelný představitel, moravský zemský hejtmán Jan Kuna z Kunštátu si zvolil lukovský hrad za své sídlo.

V držení Lukova nezůstali Kunštátové dlouho, již roku 1548 prodali celé panství sirotkům po Zikmundovi Nekešovi z Landeka (Hurt, 1956, s. 50). Sňatkem s dědičkou rozsáhlých statků na východní Moravě (panství lukovské, vsetínské a rymické), Lukrecií Nekšovnou z Landeka, získal roku 1610 Albrecht z Valdštejna mocenskou základnu pro svůj další závratný vzestup. Majetkoprávní spory mezi Albrechtem z Valdštejna (získal po smrti Lukrecie roku 1614 všechna její panství) a rodem Prusinovských z Víckova se promítly i na pozadí dramatických událostí po vypuknutí stavovského povstání v roce 1618 a především po jeho potlačení roku 1620.

Lukovský hrad se stal jedním z hlavních center protihabsburského povstání východomoravských Valachů, jejichž čelným představitelem byl Jan Adam z Víckova. V letech 1621–1624 se v okolí hradu neustále bojovalo a roku 1626 řídil odtud Jan Adam válečné operace povstalců, při nichž byly obsazeny Hranice, Valašské Meziříčí, Nový Jičín a další místa. Po porážce Mansfeldových vojsk a jejich ústupu z Moravy v roce 1627 byl někdy po polovině října dobyt císařskou armádou i lukovský hrad (Hurt, 1956, s. 70). Hrad se znovu dostal do rukou valašských povstalců v souvislosti s úspěšným tažením švédských vojsk na Moravu roku 1643, ale již téhož roku dne 1. září švédské oddíly při ústupu hrad zapálily, vyplenily a byla také pobořena jeho vnější opevnění (Hurt, 1956, s. 75).

Lukovské panství bylo po dobu druhé poloviny 17. století v majetku Minkviců z Minkvicburku, na počátku 18. století je vystřídali Rotalové a záhy potom (roku 1724) Seilernové (Hosák, 1938, s. 455). Hrad sám v 18. století již nesloužil jako sídlo vrchnosti a jeho postupný úpadek se začal urychlovat v období, kdy se panství dostalo do majetku Seilernů. Již někdy kolem roku 1770 byly vrchnostenské úřady přeneseny do podhradí a hrad byl udržován v přijatelném stavu až do roku 1780, ale potom byl ponechán svému osudu. Železné součásti a předměty byly odvezeny a prodány a kámen z hradních objektů byl použit k výstavbě nových budov v podhradí (Wolny, 1838, s. 276). Také v pozdějších letech sloužil jako poměrně dostupná zásobárna stavebního materiálu.

V roce 1984 byl v areálu lukovského hradu prováděn Oblastním muzeem jiho-východní Moravy v Gottwaldově zjišťovací archeologický výzkum. Výzkum se zaměřil především na plochu vlastního hradu, další sondy byly položeny na předhradí a na vrcholových polohách ve tratích „Krátky“ a „Tanečnica“. Souběžně byl proveden podrobný povrchový průzkum celé lokality.

Zjišťovací sondy položené v prostoru předpokládaného nádvoří, mezi severní obvodovou hradbou a tzv. jižním palácem vlastního hradu, prokázaly v těchto místech poměrně intenzivní zástavbu, kterou lze po předběžném vyhodnocení získaných poznatků rozdělit na dvě časové fáze. Starší fáze je prezentována základo-

vým zdívkou objektu, orientovaného delší osou ve směru západ–východ. Šířka základu je 100 cm a zdívko je zapuštěno přímo na skalní podloží, které je v těchto místech jen 60–80 cm pod úroveň současného terénu. Zdívko je z drobného lomového kamene, poměrně pečlivě lícované (základ se dochoval do výšky 40–50 cm). Jeho jihozápadní nároží je armováno velkým, do oblouku opracovaným kvádrem a samotný základ zdívka je odsazen o 10 cm od vnějšího líce (sondy B, E). Časové zařazení objeveného objektu je dosti obtížné, protože právě v těchto místech byla nálezová situace nejvíce znehodnocena recentními výkopy. Pouze v místech odkrytého nároží byla těsně nad podložíem zachycena vrstva, částečně překrývající základovou spáru objektu, která obsahovala fragmenty keramiky datovatelné do období kolem poloviny 13. století. Mladší fázi představují fragmenty zdívka, zachycené v sondách A, E. Ve zdívku je poměrně hojně použito cihel a také destruktivní vrstva, která byla zachycena těsně pod úrovní současného povrchu, obsahovala nálezy vesměs datovatelné do 16.–17. století (glazovaná keramika s dekorem apod.).

Podstatně složitější situace se objevila v sondě C, která byla položena ve vnitřním prostoru tzv. jižního paláce, východně od torza okrouhlé věže. Zde se objevily základy zdívka z lomového kamene blíže neidentifikovatelného objektu patrně obdélníkového půdorysu. Tato stavba, která zanikla – podle zde nalezeného materiálu – někdy v průběhu 15. století, dokonce částečně zasahovala pod torzo okrouhlé věže z východní strany a částečně také tvořila základ pro pozdější přestavbu, jejíž fragmenty jsou dosud patrné nad úrovní terénu. Při čištění recentního výkopu ze západní strany okrouhlé věže se zjistilo, že věž zde stála na kuželovité se rozšiřujícím základu, který tvořilo osm vrstev opracovaných kvádrů, jejichž charakter stavby byl totožný s celkovou stavbou věže. Základy zdívka, objevené v sondě C, byly tedy k věži přiloženy patrně až v pozdější fázi.

Sonda, položená v jihozápadním nároží západního paláce, zachytila pod mohutnou destruktivní vrstvou, v níž byl nalezen zlomek gotické fiály, plný základ blíže neidentifikovatelné stavby, jejichž západní líc byl armován velkým opracovanými kvádry stejných rozměrů, jako u okrouhlé věže. Při dalším průzkumu se ukázalo, že pod čtyřmi vrstvami těchto kvádrů se opět objevilo sešikmení stejných rozměrů, jaké je patrné na východní straně okrouhlé věže. Výzkum zde již dále z časových důvodů nepokračoval, ale je zřejmé, že se v těchto místech podařilo objevit torzo stavby, pocházející ze stejného období jako již zmíněná okrouhlá věž, která byla předchozím stavebně historickým hodnocením datována do pozdně románského období (Menclová, 1971; Gardavský, 1962).

Sonda, položená západním směrem od fragmentu průjezdní hranolové věže, zachytila stratigrafickou situaci, která poměrně dobře osvětlila složitost jednotlivých etap stavebního vývoje organismu hradu. Někdy v 15. století ztratila věž svou původní funkci a do prostoru věže byl dodatečně vložen další objekt, orientovaný ale delší osou v pravém úhlu na původní osu komunikace. Prostor byl nově zaklenut valenou klenbou a přístupný byl portálkem, vloženým dodatečně do prostoru brány. S touto úpravou zřejmě souvisela výstavba nové zdi, která ze západu uzavírala prostor před bránou. Takto nově upravený prostor však ztratil svou funkci někdy v 16. století a západně od brány byl postaven nový objekt, jehož severovýchodní nároží výzkum odhalil a jehož základy byly zapuštěny do vrstev obsahujících archeologický materiál z pozdějšího období existence hradu.

Sondážní průzkum v místech jihovýchodního nároží tzv. jižního palácového traktu odhalil východní zeď o šířce 100 cm. Zdívko bylo z lomového kamene, později upravováno ve vnitřním prostoru cihelnou plentou. Ukázalo se, že také tato část byla dříve podsklepena – byly zde zachyceny zbytky destruované kamenné klenby.



Také sondy provedené na vrcholových polohách „Tanečnice“ a „Krátky“ prokázaly existenci stavební činnosti v těchto místech. V obou případech byly objeveny základy zdiva o šířce 100 cm a kulturní vrstva, obsahující fragmenty keramiky datovatelné do druhé poloviny 15. století (v případě „Krátky“ i mladší). V sondách položených v prostoru předhradí (dolního hradu) se objevila četná kamenná destrukce a keramické nálezy z 16.–17. století.

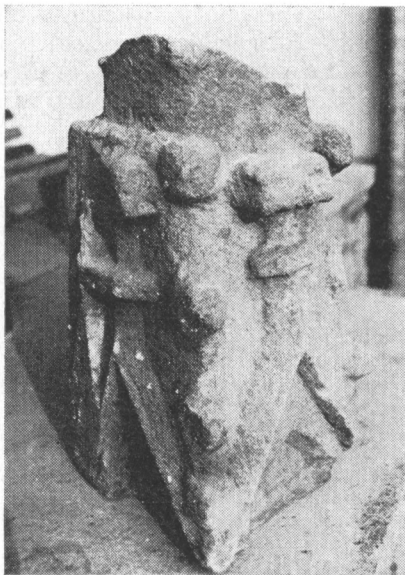
Podrobný povrchový průzkum a dílčí sondáže přinesly celou řadu nových závažných poznatků, které ve stručném shrnutí představují následný obraz vývoje lukovského hradu:

Vznik hradu lze s největší pravděpodobností položit před polovinu 13. století a jeho založení patrně souviselo s významnou obchodní cestou, vedoucí od Olomouce přes Přerov, Holešov a karpatské průsmyky (Vlára) dále do Uher.

Zeměpanský pozdně románský hrad, z něhož se dochovalo torzo okrouhlé věže a nově objevená stavba v jihozápadní části vlastního hradu, zaujímal patrně celou západní polovinu vlastního hradního jádra. V těchto místech je nutno také hledat sakrální stavbu, z níž pocházejí dochované bloky portálového ostění, zdobené faseťovým diamantovým ornamentem a motivem tzv. dráčku.

Ve 13. a 14. století zaujímal hrad v podstatě plochu dnešního hradního jádra, tzv. horního hradu. O jeho podobě a dispozici nelze za současného stavu vědomostí nic bližšího říci, i když se zde nabízí lákavá domněnka, že i v případě Lukova by se mohlo jednat o typ dvojhradu (Ganerbenburg). Pro tento předpoklad by svědčila skutečnost, že v prostoru vnitřního hradu stály patrně dva paláce – západní a další na východním konci tzv. jižního paláce. Výzkum prokázal, že východní část jižního křídla musela vzniknout dříve než jeho západní část, která teprve dodatečně spojila oba celky. Rozdělení hradu navíc také potvrzují písemné prameny.

Ve druhé polovině 14. století došlo pravděpodobně také k přestavbě sakrálního objektu – svědčí pro to nálezy bohatě zdobených vrcholně gotických fiál. Fragmenty pozdně románského portálového ostění a jedna gotická fiála byly objeveny již dříve, při průzkumných akcích v letech čtyřicátých a šedesátých. Tomu, že se dodnes uchovaly, vděčí jednak faktu, že některé jsou druhotně použity v dosud



Obr. 9. Fragment gotické fiály (2. pol. 14. stol.).

stojícím hradním zdívu a je dosti obtížné je nalézt, ale především místním občany R. Matoušovi a R. Petrlovi, kteří nalezené architektonické zlomky zachránili. (V současné době byly tyto nálezy uloženy ve sbírkách Oblastního muzea v Gottwaldově.) O existenci kostela sv. Jana na hradě Lukově se ostatně zmiňuje i listina papeže Bonifáce IX. z roku 1392 (Hurt, 1956, s. 56).

Po polovině 15. století byl hrad zničen a tuto situaci lze klást do souvislosti s válečnými operacemi uherského vojska na Moravě za války mezi Matyášem Korvínem a Jiřím Poděbradským. Zdá se, že Matyáš Korvín měl zvláštní zájem na pokoření tehdejšího lukovského držitele, Matouše ze Šternberka (Palacký, 1895, s. 474–475). Útočící vojsko se mohlo při obléhání Lukova opřít o tři opěrné body a zbudováním obléhacích bašt v těchto místech sevřít hrad dokonale. Pozůstatky jedné z těchto bašt se s největší pravděpodobností dochovaly v poloze „Tanečnice“, stopy další odkryl výzkum v poloze „Králky“ a třetí se mohla nacházet na skalnatém hřebeni, zřejmě v místech, která nyní chrání severovýchodní bašta předhradí. Příkladů podobných obléhacích bašt máme z Moravy doloženo několik (Konečný–Merta, 1980, s. 305–313).

Na konci 15. století, zřejmě za Albrechta ml. ze Šternberka, došlo k rozsáhlé přestavbě hradu. Starý hrad byl zcela přestavěn a přistavěno rozsáhlé předhradí (dolní hrad). Ve stavební činnosti se pokračovalo po celou první polovinu 16. století za Kunů z Kunštátu, kdy zvýšený důraz na zabezpečení obranyschopnosti hradu kladlo také nebezpečí osmanské říše. V této době bylo zřejmě vystavěno jižní spojovací křídlo mezi staršími palácovými traktami. Svědčí pro to také bohaté nálezy renesančních kachlů, datovatelných do druhé a třetí čtvrtiny 16. století, nalezených v destrukčních zásypech jižního palácového traktu. Stavební úpravy byly prováděny i v druhé polovině 16. století, ale vážné poškození hradu v roce 1643 (výzkum zachytil silnou požárovou vrstvu) a pokles jeho významu jako důležité vojenské pevnosti, předznamenal jeho zánik.

Minkvicové provedli zřejmě na hradě jen nouzové opravy (výstavba opěrného pilíře v jihovýchodním nároží vlastního jádra) a nezájem majitelů v průběhu 18. století přivodil nakonec postupnou devastaci hradních objektů.

Hrad Lukov se svou rozlohou a mimořádnou architektonickou hodnotou řadí mezi nejvýznamnější lokality svého druhu v našich zemích. Je nutno uvést, že některé závěry mají v podstatě hypotetický charakter a bude zapotřebí dalšího podrobného průzkumu, který by přispěl k lepšímu objasnění problematiky vývoje a dispozice této důležité památky našich dějin.

## Použitá literatura

- Gardavský Z.: Úkoly výzkumu a dokumentace hradu Lukova. Zprávy Oblastního muzea jihovýchodní Moravy v Gottwaldově 4, 1962, s. 89–93.
- Hosák L.: Historický místopis země Moravskoslezské. Brno 1938, s. 454–455.
- Hurt R.: Dějiny Lukova. Rukopis 1956, uložen v Okresním archivu Gottwaldov.
- Konečný L.–Merta J.: Pokračování průzkumu středověkých opevnění kolem Nového hradu u Adamova. AH 5, 1980, s. 305–313.
- Menclová D.: Beitrag zur Typologie der mährischen Burgen. SPFFBU F 14–15, 1970–1971.
- Nekuda V.–Unger J.: Hrádky a tvrze na Moravě. Brno 1981, s. 185.
- Palacký F.: Dějiny národu českého v Čechách a na Moravě. Praha 1895, s. 474–475.
- Petrů J.: Hrad Lukov. KSSPPOP Brno 1968.
- Spěváček J.: Karel IV. Praha 1979, s. 105, 121.
- Wolny G.: Die Markgrafschaft Mähren IV., Hradischer Kreis. Brünn 1838.

### Burg Lukov – der gegenwärtige Stand der Erforschung

Die Burg Lukov liegt am Südhang des Höhenzugs Hostýnské vrchy auf einem langgezogenen Felskamm (Kataster Lukov, Bez. Gottwaldov). Der erste schriftliche Bericht über diese Burg stammt erst aus dem Jahr 1332, als sie den Herren von Sternberk gehörte. In den Jahren 1333–1334 wurde sie als eine der wichtigsten mährischen Burgen von Karl IV. erworben, um jedoch nach der Mitte des 14. Jahrhunderts wieder in die Hand der Sternberker überzugehen. Gegen Ende des 15. Jahrhunderts wurde sie vom ungarischen Militär des Matthias Corvinus besetzt, und war während des 16. Jahrhunderts im Besitz der Herren von Kunštát und schließlich der Familie Nekš von Landek. Durch Heirat mit der Erbin der Güter dieser Familie gewann Albrecht von Valdštejn im Jahr 1610 die Herrschaft Lukov. Im Jahr 1621 bemächtigten sich die aufständischen Walachen unter Jan Adam z Víckova der Burg, die eines ihrer Hauptzentren wurde und im Laufe des Dreißigjährigen Kriegs eine wichtige Rolle spielte. Erst während des Rückzugs der schwedischen Armeen im Jahr 1643 wurde die Burg niedergebrannt und ihre Außenbefestigung dem Boden gleichgemacht. Im Laufe des 17. und 18. Jahrhunderts war sie in der Hand der Familien Minkvic, Rotal und Seilern, diente später nur als Sitz der Obrigkeitssämer und wurde im Jahr 1780 endgültig verlassen.

Der ganze Burgkomplex zerfällt im Grunde genommen in mehrere Teile – die eigentliche Burg, die Vorburg und die Wallsysteme in den Trassen „Tanečnica“ und „Králky“ (siehe die Lageskizze). An Umfang gehört die Burg zu den größten Stätten ihrer Art in Mähren.

Nach umfangreichen und ausführlichen Oberflächenerkundungen und archäologischen Teilsondierungen im Jahr 1984 kann man nach einer vorläufigen Auswertung der gewonnenen Erkenntnisse die annähernde relative Chronologie der Bautentwicklung dieser Burg und ihrer Disposition entwerfen.

Lukov ist offenbar als landesfürstliche Burg vor der Mitte des 13. Jahrhunderts entstanden (das belegen einerseits aufgefundene spätromanische Baufragmente und andererseits einige erhalten gebliebene Teile der Architektur, die bei den Untersuchungen freigelegt wurden). Im Laufe des 14. Jahrhunderts kam es zu einem Umbau der Burg – offenbar im Zusammenhang mit ihrer Teilung zwischen zwei Besitzer und es entstand hier die Baugestalt der sogenannten Doppelburg (Ganerbenburg). In der zweiten Hälfte des 15. Jahrhunderts wurde die Burg im Zusammenhang mit den kriegerischen Operationen während der Böhmischo-Ungarischen Kriege schwer beschädigt. Aus dieser Zeit stammen offenbar die Wallsysteme in den Trassen „Tanečnice“ und „Králky“. Gegen Ende des 15. und während der ersten Hälfte des 16. Jahrhunderts kam es zu einem großzügigen Umbau der ganzen Burg mit dem Ausbau einer umfangreichen Vorburg, wahrscheinlich im Blick auf die Gefahr der türkischen Expansion. Nach der Beschädigung der Burg an der Neige des Dreißigjährigen Kriegs kam es nur mehr zu einigen Teilberichtigungen des Burgareals, die im wesentlichen der Instandhaltung dienten.

### Abbildungen

1. Burg Lukov – Situationskizze des gesamten Burgareals. I – eigentliche Burg, II – Vorburg, III – Lage Králky, IV, V – Wallsysteme in der Lage „Tanečnica“. Zeichnung des Autors.
2. Burg Lukov – Grundriß der eigentlichen Burg. I – Burgkern, II – Vorburg. Zeichnung des Autors.
3. Erhaltener Torso der romanischen Rundturms im Raum des sogenannten Südpalastes.
4. Teil des romanischen Mauerwerks im südwestlichen Sektor des eigentlichen Burgkerns (Forschung – Jahr 1984).
5. Nordöstliche Eckbastei der Vorburg, Svatojánska genannt (Stand aus den vierziger Jahren des 20. Jahrhunderts).
6. Erkundung im Raum der Sonde D, rechts das Fragment eines frühgotischen Tors.
7. Blick auf den Eintrittsturm mit seinem Vorgelände (eigentliche Burg).
8. Wappen der Herren von Sternberk, das bei der Erkundung neben dem spätromanischen Rundturm gefunden wurde.

