

Pojsl, Miloslav

Středověké sepulkralní památky bývalého cisterciáckého kláštera na Velehradě

Archaeologia historica. 1985, vol. 10, iss. [1], pp. 423-438

Stable URL (handle): <https://hdl.handle.net/11222.digilib/139567>

Access Date: 01. 10. 2024

Version: 20241001

Terms of use: Digital Library of the Faculty of Arts, Masaryk University provides access to digitized documents strictly for personal use, unless otherwise specified.

Středověké sepulkrální památky bývalého cisterciáckého kláštera na Velehradě

MILOSLAV POJSL

Průzkum někdejšího cisterciáckého kláštera na Velehradě, přestože nebyl nikdy prováděn systematicky a nelze jej v žádném případě považovat za uzavřený, přinesl již mnoho cenného materiálu. Nejde zdaleka jen o pozůstatky původní architektury z 1. poloviny 13. století, nýbrž i o řadu artefaktů, jejichž hodnota přesahuje rámec lokality. K takovým nálezům patří soubor náhrobních kamenů a jiných sepulkrálních památek. Ještě dávno před započítím archeologického výzkumu byl získán náhrobní kámen, který je na Velehradě vůbec prvním a nejstarším nálezem z doby počátků kláštera (č. 2 – první zleva). Při vykopávkách v letech 1903–1906 byl v tzv. velkých kryptách pod barokním presbytářem objeven vzácný náhrobek z roku 1282 (č. 1 – levý). Další, mnohem jednodušší náhrobní deska byla vykopána v ambitu (č. 2 – druhý zleva), a v prostoru za východním závěrem klášterního kostela objevil Jan Nevěřil tři sarkofágy (č. 3), jejichž nález v té době vzbudil velkou pozornost.

Ani druhá etapa vykopávek, spojená s restaurací barokní baziliky a rozsáhlým odvodňováním klášterního areálu v letech 1936–1942, nebyla na podobné nálezy o mnoho chudší. V severním křídle klášterního ambitu se našel v pořadí již čtvrtý náhrobek (č. 2 – druhý zprava) a o několik let později, v roce 1941, při výkopech kolem kostela dokonce kostrový hrob krytý náhrobkem (č. 1 – pravý). Při vyklizení stavební sítě a navážky z doby první barokní přestavby (1629–1635) z prostoru klášterního ambitu byla ve zdi transeptu zjištěna výklenková hrobka s latinským nápisem. V kapitulní síni byly pod úrovní původní podlahy odkryty tři hrobky a řada dalších pohřbů. V roce 1947 byl nalezen ještě náhrobek (č. 2 – první zprava) s rytinou meče v prostoru za kostelem. Všechny vzpomenuté nálezy, stejně jako bohatá sbírka architektonických detailů původní románskogotické stavby, se staly součástí rozsáhlého lapidária.¹ Ke kolekci náhrobních kamenů byl připojen ještě další (č. 2 – prostřední), do té doby osazený v ohradní zdi poblíž kaple Cyrilly.

Vzhledem k rozsahu zatím provedených průzkumů lze do budoucna očekávat další podobná zjištění, zvláště v místech původního klášterního hřbitova, který obklopoval kostel na severní a východní straně. Nelze ovšem vyloučit ani náhodné nálezy druhotně použitých náhrobků nebo jejich fragmentů i v jiných částech klášterního areálu. Věnujme nyní pozornost jednotlivým sepulkrálním památkám velehradského lapidária.

1. Náhrobek olomouckého probošta Alexia je plochá pískovcová deska velikosti 200×63 cm o síle 20 cm. Kámen byl nalezen při odvodňování kostela v roce 1903 na blíže neurčeném místě, v tzv. velkých kryptách pod presbytářem.² Původně monolitní deska byla při manipulaci přelomena v horní třetině a šikmo dole. Drobná povrchová poškození, s výjimkou zničení menší části nápisu v heraldicky levém spodním rohu, jsou zanedbatelná. Povrch je pečlivě opracován s jemnými stopami kamenického zpracování na zadní a bočních stěnách. V horní třetině boční

stěny na heraldicky pravé straně byla zjištěna kamenická značka (obr. 6), která unikla pozornosti dřívějších badatelů. Obdélná plocha náhrobku je rámována nápisem, který ohraničují dvě rovnoběžné rýhy asi 5–7 mm široké a 2–6 mm hluboké. V takto vytvořeném 6 cm širokém pruhu probíhá latinský nápis románsko-gotické majuskule. Plocha uvnitř je vyplněna rytinou vzpřímené postavy zemřelého v čelním pohledu pod trojlístým lomeným obloukem. Probošt zobrazený na náhrobku je oděn do volně splývavé kleriky s širokými rukávy a límcem. Ruce jsou palci k sobě položené na prsou v gestu prosebníka, čímž je zvýrazněn dojem značné strnulosti postavy.³ Špičky obutých nohou vystupují z bohatého řasení spodní části kleriky. Obličej, ačkoliv je proveden značně zjednodušeně, nepostrádá portrétní charakteristiku. Temeno hlavy je holé. Kolem tonzury je schematicky naznačena korunka vlasů. Kresba zemřelého je po umělecké stránce silně působivá. Svým charakterem dobře zapadá do doby smrti probošta Alexia. Na Moravě je však tento náhrobek v rámci sochařského projevu 2. poloviny 13. století značně osamocen.⁴



Obr. 1. Náhrobek olomouckého probošta Alexia (†1282) a náhrobek s rytinou ptáka.

Obvodový nápis obíhající kolem ve směru hodinových ručiček začíná znamením kříže uprostřed horního řádku. Průměrná výška písmen činí 4 cm, půdorysný rozvrh většiny liter s výjimkou písmene I je čtvercový. Pouze písmena L, O a V, zvláště ve slově Olomvncensis, mají rozvrh obdélný. Nápis je proveden stejnou technikou jako linky a kresba postavy. Všechny rýhy mají na příčném řezu kolmý tvar v podobě písmene U. Z 56 liter dochovaných má pouze 10 výslovně unciální charakter. Unciální je pravidelně písmeno M (4×), C (3×), E (2×) a již zmíněné písmeno V ve slově Olomvncensis, které ve všech ostatních případech je majuskulní. Jednotlivá slova jsou důsledně oddělována kulatým dolíkem (tečkou) umístěným uprostřed nápisu. Zkrácena jsou pouze dvě slova Kalendas a obiit, způsobem naprosto obvyklým. Ve slově Dominus je vynecháno písmeno I. Zda jde o úmyslné zkrácení či chybu kameníka, nelze rozhodnout. Přestože poškozením náhrobku chybí nebo je nejasných 8 liter, lze bez nesnází text transkribovat:

+ ANNO / . DOMINI . M . CC . LXXXII . VII . KD . (. .)⁵ / Ø . DOMNV / S . ALEXIVS . PREPOSITVS . OLOMVNCEN / SIS //

+ Anno Domini millesimo ducesimo octogesimo secundo octo Kalendas (. .) obiit dominus Alexius prepositus Olomuncensis.⁶

Alexius, probošt olomoucké kapituly je v pramenech doložen již v roce 1250 jako olomoucký kanovník. V roce 1262 se uvádí ve funkci kaplana královské kanceláře a o rok později je proboštem v Olbramkoste, později ještě arcijáhнем znojemským (1267) a arcijáhнем břeclavským (1268). V květnu 1273 se stal kapitulním děkanem v Olomouci. Této funkce se však vzdal a stal se proboštem, jak poprvé uvedeno 8. září 1277. Mnohoobročnictví Alexiovo bylo rozšířeno ještě o kanonikát pražského kostela. V listinách je naposled jmenován v červenci 1281.⁷ Praměny nám ovšem nesdělují Alexiův vztah k cisterciáckému klášteru na Velehradě. Nepochybně se nějakým odkazem zařadil mezi jeho početné dobrodince.

Alexiův náhrobek není pozoruhodný pouze svým výtvarným projevem, nýbrž i datací. Z dochovaných náhrobků jde o nejstarší datovaný na Moravě.

2. Náhrobek s mečem a hráběmi je pískovcová deska 144×40×27 cm, která byla objevena v srpnu 1884 při severní zdi kostela v hloubce asi 3 m. Ze stručného sdělení⁸ neplatí ani bližší poloha nálezů, ani okolnost, zda byl na původním místě, nebo již v minulosti přemístěný. Náhrobní deska je poškozena v dolním levém rohu. Na pečlivě opracovaném povrchu je vyryt meč se dvěma rovnoramennými kříži po stranách a nad ním hrábě. Rýhy 5–6 mm hluboké jsou značně kolísavé šířky, od 5 do 10 mm.

Z jednoduché symboliky bylo zřejmé již Červinkovi,⁹ že se jedná o náhrobek rytíře, jenž měl v rodovém erbě hrábě. Znak hrábí náležel významnému šlechtic-kému rodu Hrabišiců, podle hradu pánů z Rýzmburka či Oseka (založili cisterciácký klášter v Oseku). Hrabišici, Rýzmburkové měli svůj majetek také na Moravě a jejich vztah k velehradskému klášteru je prokázán. S největší pravděpodobností můžeme tento náhrobek přisoudit Bohuslavovi, nejstaršímu známému členu rodu, který velehradským cisterciákům daroval 12 lánů ve Velké n. Veličkou. K darování – „pro spásu své duše, duši svých rodičů a potomků“ (CDM III, 361) – došlo někdy mezi lety 1228 až 1241, kdy o Bohuslavovi slyšíme naposledy. V listině z 3. března 1264, kterou Bohuslavův syn Boreš potvrzuje otcův dar, se uvádí, že 12 lánů ve Velké mělo přispět k výstavbě kostela („ad opera ecclesie welegradensis“ – CDM III, 361).¹⁰ Z této informace se lze domnívat, že k obdarování velehradského kláštera muselo dojít nejspíše kolem roku 1228, kdy byl klášterní kostel vysvěcen, ale ještě ne zcela dostavěn. Vznik náhrobku spadá pak do doby mezi úmrtí Bohuslava (po r. 1241) a Borešovo potvrzení někdejšího otcova daru na počátku 60. let 13. století. Není ani vyloučeno, že připomenutí Bohuslavova daru Borešem z Rýzmburka mohlo být nejzazším podnětem k pořízení tohoto náhrobku.

3. Náhrobek s mečem a štítem je pískovcová obdélná deska 142×49 cm a mimořádné síly 34 cm. Nalezen byl v severním křídle klášterního ambitu podél kostelní zdi při Nevěřilových vykopávkách v roce 1903.¹¹ I. L. Červinka dokonce uvádí, že náhrobek kryl kostrový hrob, ale bez kamenného obložení.¹² Na hladkém povrchu desky je vyryt detailně propracovaný meč položený na protáhlém štítu, na jehož horní hraně je zřejmě položena přílba. Nahoře nad zbrojí jsou dva rovnoramenné kříže. Kresba, jejíž rýhy mají 6–7 mm hloubku, je silně stylizovaná. Bezpochyby se jedná o náhrobek světského feudála – donátora kláštera. Z obecných atributů zobrazených na náhrobku nelze si činit nároky na možnost ztotožnit jej s některým známým příznivcem kláštera. Náhrobní kámen svým charakterem i výraznou podobností s předcházejícím náhrobkem patří s největší pravděpodobností do doby kolem poloviny 13. století.¹³

4. Náhrobek s mečem a holí (?) velikosti 139×49 cm a síly 23 cm je zhotoven z poněkud odlišného (barevně) pískovce, než jsou ostatní náhrobky. Také tvarově a způsobem opracování se na první pohled od nich odlišuje. Přední svislé a horní hrany jsou okoseny, čímž deska připomíná tvar rakve. Obraz meče a holeberly (?) je na rozdíl od jiných náhrobků velehradských proveden nikoliv sekanou rýhou, nýbrž plasticky v nízkém reliéfu. Náhrobek byl ještě koncem minulého století osazen v ohradní zdi klášterní zahrady u kaple Cyrilly severovýchodně od kostela.¹⁴ Z nedostatku srovnávacího materiálu a absence jakýchkoliv náleзовých okolností je nesnadné datovat přesněji vznik tohoto náhrobku. Odlišnost zpracování však nepovažujeme za dostatečný důvod pro výrazně mladší dataci, jak před lety soudil Bohumil Boček.¹⁵ Bezpochyby to byl rovněž náhrobek světského feudála z řad dobrodinců kláštera ve 13. nebo 14. století.

5. Náhrobek se třemi střelami má rovněž tvar pískovcové desky velikosti 145×35 cm a síly 16 cm. Na vertikální ose je vysekán kruh se třemi střelami. Deska byla objevena v klášterním ambitu na úrovni původní podlahy pod 180 cm vrstvou barokní navážky.¹⁶ Nepochybně jde o šlechtický rodinný erb některého z donátorů kláštera, snad člena rodiny Soběhrdů z Těšnovic.¹⁷ Náhrobek klademe rovněž do 13. století.

6. Náhrobek s ptákem je pískovcová deska 167×41 cm o síle 28 cm. Na podélné ose desky je vysekána silně stylizovaná kresba ptáka s charakteristickými znaky dravce. Mimo rytinu ptáka se zde nachází kamenická značka provedená touž technikou. Tuto značku máme v několika případech doloženou na pozůstatcích klášterní stavby z první poloviny 13. století.¹⁸ Kamenická značka je přesvědčivým dokladem, že náhrobek byl zhotoven v době výstavby kláštera, snad nejpozději kolem roku 1240.

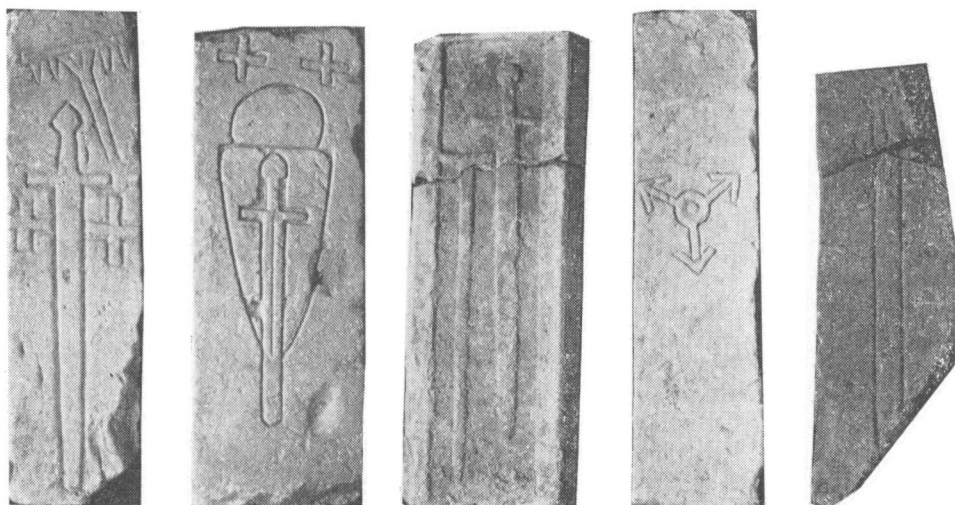
Nález náhrobku je ve velehradském materiálu poněkud výjimečný. Byl vyvednut na severní straně presbytáře v květnu 1941 za odvodňovacích prací kolem kostela.¹⁹ Pod náhrobní deskou byl zjištěn a prozkoumán kostrový hrob. Kostra nebožtíka v natažené poloze ve směru z–v byla poměrně dobře zachovalá, ale pod vlivem značné vlhkosti se po vyzvednutí úplně rozpadla. Na levé ruce byl nalezen prsten – plochý prouček 6 mm široký, nespojený a na povrchu zdobený ornamentem. Kámen se nacházel pod 190cm vrstvou navážky na úrovni původního nivó kláštera. Pod kamennou deskou byla rozpoznána hrobová jáma 72 cm hluboká.²⁰ Jedná se zatím o jediný případ, kdy pod náhrobní deskou v intaktní poloze byl zjištěn také hrob. Všechny ostatní náhrobky nalezené na Velehradě se našly buď ve druhotné poloze, nebo jsou bližší náleзовé okolnosti nejasné. Náhrobní deska s rytinou ptáka je typologicky nejblíže náhrobku se znakem kruhu se třemi střelami. V obou případech je na ploše kamene znázorněn pouze rodový znak bez štítu. Tyto nálezy jsou nepochybně vzácnými doklady prvopočátků používání rodových znamení.

7. Náhrobek s mečem je silně poškozená a přelomená, původně obdélná pískovcová deska o rozměrech 124×39 cm a síle 20 cm. Náhrobní deska byla nalezena počátkem října 1947 na severovýchodní straně kostela.²¹ Na svislé ose je vysekán v jednoduché schematizované podobě meč. Jde opět zřejmě o náhrobek rytíře, který si nějakým hmotným darem klášteru zajistil místo posmrtného odpočinku v blízkosti kostela.

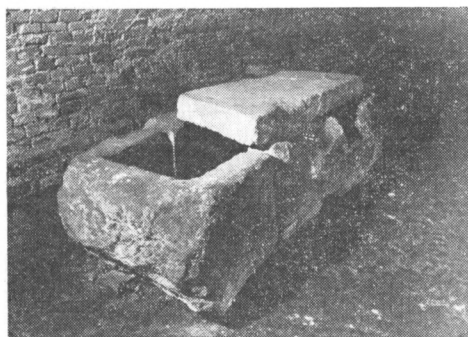
8. Za jižní částí východního závěru klášterního kostela byly hned na počátku Nevěřilových výzkumů vykopány tři pískovcové sarkofágy.²²

Sarkofág s krycí deskou. První a nejlépe dochovaný (dodnes umístěný v lapidáriu) byl v intaktní poloze pod barokní navážkou v hloubce 180 cm. Nad původní terén vyčnívala pouze krycí obdélná deska. Vlastní sarkofág byl zapuštěn do země. V sarkofágu byla nalezena kostra nebožtíka ve vrstvě naplavené zeminy, která se do prostoru hrobky dostala v pozdější době. Další dva sarkofágy neměly krycí desky, jejich původní obsah – kosterní pozůstatky – nebyl zjištěn. Uvnitř se nacházela navážka stejného obsahu jako ve vyšších vrstvách. Oba kamenné hroby však byly rovněž původně pokryty deskami, jak dokazuje nález jednoho takového zlomku z chybějících krytů.

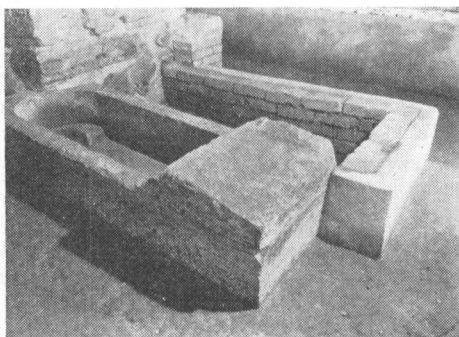
První zmíněný sarkofág je zhotoven ze tří pískovcových bloků a původně monolitní krycí desky. Vnitřní rozměry jsou 170×55 cm a hloubka 43 cm. Plochy uvnitř hrobu a horní okraj jsou nepříliš pečlivě kamenicky opracovány, zatímco vnější stěny výrobce jen velmi nahrubo osekal či spíše je ponechal ve stavu jak byly dodány z lomu. Krycí deska 200×68×18 cm několikerým přemístováním byla přeražena asi ve dvou třetinách, přičemž menší díl dnes není v lapidáriu. Podle nálezové zprávy Jana Nevěřila byly na desce vyryty dva rovnoramenné berličkové kříže v dolním a horním rohu na diagonále. Na části, kterou máme dnes k dispozici, je velmi primitivně (v široké, nestejně hluboké rýze) vysekán berličkový kříž. Pro přesnější datací kamenných hrobů-sarkofágů nejsou k dispozici ani archeologické nálezy, ani bližší nálezové okolnosti. Nemůže být sporu o tom, že souvisí s cisterciáckým klášterem, i když způsobem opracování a typologicky působí dojmem většího stáří. V. Houdek je dokonce srovnával s podobnými nálezy doby merovejské, ačkoliv zdůraznil nutnost dalšího bádání především na samotném Velehradě.²³ Kamenické zpracování je naprosto odlišné od všech ostat-



Obr. 2. Náhrobky s jednoduchými rytinami mečů a křížů náležející světským feudálům.



Obr. 3. Pískovcový sarkofág nalezený za východním závěrem kostela.



Obr. 4. Sarkofág se spočinkem a cihlová hrobka v kapitulní síni.

ních nálezů ze 13. století na Velehradě. Vzhledem k místu nálezu, můžeme vyslovit domněnku, že jde o hroby ze samého počátku existence kláštera. Odpověď na otázku, komu asi hroby náležely, je ještě obtížnější a nelze než ji ponechat nezodpovězenou.

9. Sarkofág se spočinkem byl objeven v kapitulní síni pod úrovní původní podlahy při vykopávkách na jaře 1937.²⁴ Sarkofág je pískovcový monolit s vnějšími rozměry 218×78×41 cm. Vnitřní prostora hrobky má půlkruhový závěr s tzv. spočinkem – místem vysekaným pro hlavu nebožtíka v mírném zvýšení podlahy. Hrobka je opatřena malým nálevkovitým otvorem o průměru 13 a 5 cm, který plnil funkci drenážky k odvodnění hrobu při rozpadu těla zemřelého. Síla stěn je různá: v závěru 14 cm, po stranách 12 cm a v nohou 16 cm. Dno má sílu 6 cm. Vnitřní rozměry jsou pak 208×54×35 cm. Jak ukazuje nálezová situace i dodnes dochovaný díl krycí desky, nebyl sarkofág uzavřený náhrobní deskou, která by současně označovala hrob v podlaze. Samostatně upravený díl kamenného krytu s neopracovanou horní plochou ukazuje, že hrobka byla pokryta několika menšími deskami. Ačkoliv původní stratigrafie není přesně známa, je velmi pravděpodobné, že sarkofág byl ještě zasypán asi 10–20cm vrstvou zeminy, na níž teprve mohla být usazena mozaiková dlažba kapitulní síně nebo náhrobek v podlaze. Z nálezové zprávy vyplývá, že hrob byl značně porušen. Kosterní pozůstatky určil A. Zelnitius jako skelet muže asi 50–60letého. Vyslovil dokonce přesvědčení, že se jedná o hrob zakladatele kláštera Vladislava Jindřicha.²⁵

V kapitulní síni velehradského kláštera byly objeveny ještě dvě další hrobky vyzděné z cihel a mimo ně zjištěna řada blíže nedokumentovaných kostrových hrobů. První hrobka²⁶ je situována po pravé straně popsaného sarkofágu, k němuž je příděna třemi cihlovými stěnami. Vzhledem k tomu, že stavební materiál hrobky odpovídá cihlám na presbytáři a jižnímu rameni transeptu (na jiných částech stavby se již nevyskytují), lze poměrně přesně datovat vznik hrobky. Je nesporně současná s výstavbou nejstarší části definitivních budov kláštera (jižního konventního křídla a presbytáře kostela). Byla tedy zřízena v 1. třetině 13. století. Kamenný sarkofág je pak starší nebo přinejmenším současný.

Druhá hrobka vystavěná samostatně nalevo od sarkofágu je z odlišného cihlového materiálu, který nebyl zatím na Velehradě jinde doložen. Na cihlové podlaze hrobu ležela kostra muže. Neporušenost hrobu a absence lebky vyvolala již při nálezů domněnku, že jde o hrob pražského biskupa Ondřeje (1214–1224),²⁷ známého z církevně politického zápasu s Přemyslem Otakarem I. Ondřej měl být podle této teorie převezen z Říma na Velehrad, odkud byla později za pražského biskupa Mikuláše (1240–1258) převezena lebka do Prahy.²⁸ Legenda o pohřbu

biskupa Ondřeje ve velehradském klášteře je nekriticky přejímána i některými současnými badateli,²⁹ ačkoliv naprosto postrádá pramennou základnu. Středověké prameny, které se zmiňují o uložení lebky biskupa Ondřeje ve zdi kaple sv. Václava nad oltářem sv. Kříže v pražské katedrále v roce 1369, neříkají nic o tom, že by byl Ondřej pochován nejprve na Velehradě.³⁰ Tento nepodložený údaj pochází teprve z doby barokní³¹ a do literatury jej zavedl nejspíše František Eckert.³² Proti pravdivosti takových úvah svědčí především samotný nálezný hrobek. Její západní čelo (všechny hrobky v kapitulní síni jsou orientovány z-v) není vystavěné z cihel, ale tvoří jej základ pilíře, který byl na počátku 17. století při první barokní přestavbě vystavěn ze zlomků románsko-gotické architektury. Jak je i dnes po vnějších úpravách hrobky i pilíře zřejmé, byla tato cihlová hrobka porušena při zmíněné přestavbě tím způsobem, že její západní část byla odstraněna i s lebkou nebožtíka.

10. Gotická výklenková hrobka ve zdi transeptu v křížové chodbě po pravé straně vchodu z ambitu do klášterního kostela patří k prvním nálezům vykopávek v roce 1937.³³ Poměrně malá prostora 80×50×40 cm byla zaklenutá gotickým obloukem, jímž se otvírala do ambitu. Mírné zúžení vlastní hrobky od paty oblouku dává tušit, že byla ve vodorovné poloze zakryta, nejspíše kamennou deskou s jedním ústupkem dovnitř. Ačkoliv se z předpokládaného krytu nedochovaly ani fragmenty, nelze o jeho existenci pochybovat. Obsah hrobky nebyl jistě ponechán volně odkrytý. Kosterní pozůstatky druhotně pohřbeného nebožtíka se však nedochovaly. Stejně jako ambit a ostatní klášterní prostory byla i hrobka v době nálezů vyplněna stavebním rumem navážky z počátku 17. století. Hrobka byla nepochybně otevřena a její obsah rozmetán za husitského zrušení kláštera v lednu 1421.

Jak prokázal stavebně historický rozbor, byla hrobka dodatečně vsazena do již dříve vybudovaného kvádrového zdiva.³⁴ Úpravy zdiva související s dodatečným osazením hrobky jsou podnes zcela zřetelné. Její poněkud excentrické umístění v úzkém pruhu zdiva mezi severovýchodním koutem ambitu a vchodem do tzv. armaria s jedním pravouhlým ústupkem, dovnitř zaklenutým trojlístovým oblou-



Obr. 5. Výklenková hrobka s latinským nápisem v klášterním ambitu (předpokládaná hrobka Vladislava Jindřicha).

kem, nedovolilo uplatnit ani vnější linii levé paty gotického oblouku výklenku. Stejný materiál, tatáž stavební technika a kamenické značky na kvádrech vsazené hrobky³⁵ jednoznačně prokazují její vznik za trvání výstavby kláštera touž stavební hutí v průběhu první poloviny 13. století.

Nad gotickým výklenkem hrobky probíhá dvouřádkový latinský nápis sekaný jako přechodní, románsko-gotická majuskule. Část nápisu na pravé straně je silně poškozena, což působí obtíže při transkripci zvláště druhého řádku. Pomínutím sporu o přepis a interpretaci jeho textu z doby krátce po objevu hrobky,³⁶ jež je dnes již zcela antikvovaný, přidružujeme se rekonstrukce a interpretace nápisu jak byl námi před lety publikován.³⁷

+ HIC IACET W. (ladislaus) Q (ui) P (raedi) A. OL. (im) (con (TVLIT. / NEO (sepultus) IZ. (= in eternum)? //

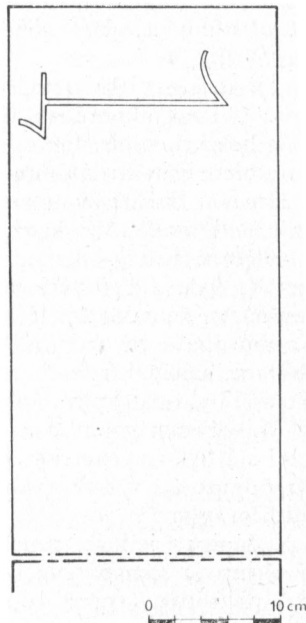
+ Hic iacet W. (ladislaus), qui praedia olim contulit, neosepultus (in aeternum?)
V překladu: + Zde leží W. (ladislav), který statky kdysi daroval, znovu pohřben (na věky?).

Větší nepoškozená část nápisu nebudí po stránce epigrafické žádné podezření. Nejsou zde sebemenší stopy po mechanickém poškození nebo pozdějších zásazích do textu. Tvary jednotlivých liter odpovídají 1. polovině 13. století. Hlavní problém spatřujeme ve stručnosti textu a v použití abreviatur, především ve zkrácení jména pohřbené osoby, vyjádřené pouhou iniciálou W. Umístění hrobního výklenku na mimořádně exponovaném a čestném místě, ve zdi kostela (v západní zdi jižního ramene transeptu), na pravé straně vchodu z ambitu do klášterního kostela vylučuje možnost, že jde o pohřeb společensky méně významné osoby, šlechtice nebo nižšího duchovního feudála. Situaci nevyhovuje ani úvaha o pohřbu prvního opata velehradského kláštera. Jednak byli zpravidla pochováváni v kapitulní síni a jednak známému jménu prvního opata Thizelina (1205–1209) neodpovídá ani iniciála W, ani obsah textu. V soupisu majetku, který klášter v první polovině 13. století získal, nemáme doloženu, mimo moravského markraběte Vladislava Jindřicha, ani jedinou osobu, jejíž jméno začíná iniciálou W. Ani v případě pozdějšího moravského markraběte Vladislava, syna Přemysla Otakara I. a synovce zakladatele kláštera, který vládl na Moravě v letech 1224–1227, nemáme písemně doložený dar velehradskému klášteru. Ztotožníme-li tuto výklenkovou hrobku s pohřbem zakladatele velehradského kláštera Vladislava Jindřicha, měli bychom objasnit několik dalších problémů. Stručný náhrobní text obsahuje pouze iniciálu jména nebožtíka, postrádá jakoukoliv titulaturu, a co zvláště zaráží, je skutečnost, že se připomíná darování statků, nikoliv hlavní Vladislavův vztah ke klášteru, totiž jeho fundátorství. Z obecného hlediska je nepochybná nadřazenost zakladatelství nad pouhým donátorstvím. V konkrétním velehradském případě je však situace poněkud složitější. Přestože Vladislav Jindřich je jak Přemyslem Otakarem, tak olomouckým biskupem Robertem označován jako fundátor kláštera,³⁸ nemáme zachovánu zakládací listinu velehradského kláštera a nevíme dokonce přesně datum, kdy k tomuto aktu došlo, ani kdo byl skutečným iniciátorem této fundace. V řádových dokumentech v souvislosti s počátky kláštera se nikde Vladislavovo jméno nevyskytuje. Na druhé straně je známo, že s první iniciativou vystoupil zřejmě biskup Robert,³⁹ sám příslušník cisterciáckého řádu a převor kláštera v Nepomuku, než se stal biskupem v Olomouci. Mimo pochybnost zůstává Vladislavův první pozemkový dar, který se stal základem rozsáhlého majetku kláštera. Absence titulatury a zkrácení jména zemřelého zůstává problémem jak v případě Vladislava Jindřicha, tak v případě, že hrobku přiřkneme jiné významné osobnosti 1. poloviny 13. století. Za tohoto stavu našich znalostí nelze tedy než předpokládat, že se skutečně jedná o druhotný hrob zakladatele kláštera Vladislava Jindřicha (†1222), který byl nejprve pohřben provizorně a zřejmě při příležitosti svěcení

kostela 27. listopadu 1228 byly jeho pozůstatky přeneseny do výklenku v ambitu.⁴⁰ Proč nebyl pochován v kostele, pokusíme se vysvětlit dále.

Promítnutím lokalizace jednotlivých nálezů do půdorysu klášterního areálu zjišťujeme, že získané artefakty se soustřeďují do několika míst, která jsou pro ukládání pohřbů v cisterciáckém prostředí typická. Rozhodující počet nálezů patří klášternímu hřbitovu, který se tradičně rozkládal kolem konventního kostela po jeho severní a východní straně. Vznik tohoto hřbitova můžeme klást do 1. poloviny 13. století v souvislosti s výstavbou definitivních klášterních budov a kostela. Existenci hřbitova v tomto prostoru dokládají jednak popsané sepulkrální památky a jednak ve fragmentu nalezený románský portál v severní zdi trojlodí, tzv. porta mortuorum („branka mrtvých“), kterou byla těla nebožníků vynášena z kostela na hřbitov. Systematický průzkum hřbitova znesnadňuje mohutná, dva metry vysoká navážka z doby barokní přestavby Velehradu. Pouze při různých stavebních úpravách a výkopech došlo k náhodným objevům náhrobků (č. 2, 4, 6 a 7) nebo sarkofágů (č. 8). Pohřbívání v tomto prostoru pokračovalo s krátkodobými přerušeními i po zrušení kláštera v roce 1784. Hřbitov na severní straně kostela byl zrušen teprve v roce 1832, kdy byl nahrazen nově zřízeným mimo velehradskou obec. Dalším místem pohřbů býval samotný konvent. Kapitulní síň a severní, ke kostelu přiléhající křídlo ambitu sloužily k pohřbívání nejen u cisterciáků, ale i v klášteřích jiných řeholí. Někdy se dovídáme dokonce o ukládání zemřelých při severní zdi ambitu, vně, v rajském dvoře.⁴¹ Na Velehradě byly v ambitu objeveny dva náhrobky (č. 3 a 5) a ve zdi výklenková hrobka. Pod podlahou kapitulní síně se při vykopávkách zjistily tři hrobky a blíže neurčený počet hrobů zahloubených pouze do půdy.

V prostoru klášterního kostela byla objevena jediná sepulkrální památka, gotický náhrobek olomouckého probošta Alexia. V tomto případě však neznáme ani místo původního uložení, ani přesnější lokalizaci nálezu. Pro dobu předhusitskou máme ještě nejméně jeden doklad pohřbu ve velehradském kostele. V roce 1240 byl na Velehradě pohřben olomoucký biskup Robert,⁴² o němž je známo, že mimo



Obr. 6. Kamenická značka na náhrobu probošta Alexia.

četné dary klášteru měl významný podíl na jeho založení⁴³ a že byl světitelem klášterního kostela v roce 1228. Podle klášterního historiografa Kristiána Hirschmentzela měl biskup Robert mramorový náhrobek před oltářem sv. Kříže.⁴⁴ Šlo nejspíše o jednu ze čtyř chórových kaplí. Při vykopávkách však Robertův náhrobek objeven nebyl.

Klášterní kostel byl z hlediska pohřbívání pro cisterciáky problémem číslo jedna. Jestliže o pohřbívání zemřelých v prostoru kostela slyšíme již od 6. století a v dalších stoletích zájem o pohřbívání vzrůstal, současně jsou známé i snahy ze strany církve omezit či úplně zakázat tento jev. Hospodářské důvody zvítězily ovšem záhy nad ideálními pohnutkami a pohřbívání se časem plně prosadilo. Snaha o důslednost cisterciácké řádové formy vedla jeho zakladatele a první zákonodárce k přesvědčení, že všechny tyto a podobné věci ruší klášterní klid a vytrhují mysl mnichů z chórové činnosti. Samozřejmě mrtví nemohli požadovaný klid a soustředění rušit. Jinak tomu ovšem bylo ze strany pozůstalých. Čím byl zemřelý vznešenější, tím mohutnější byl také doprovod, který nárokoval pohostinství kláštera. Pohřebních obřadů a bohoslužeb se v kostele pochopitelně účastnili i truchlíci, což vedlo nejednou k nežádoucímu rozruchu a často i k dalším nepříjemnostem.⁴⁵ Nelze se proto divit, že právě cisterciáci věnovali této věci tolik pozornosti. Z prvo počátku se odmítavý postoj řádu k pohřbívání cizích osob netýkal jen kostela, nýbrž i klášterního hřbitova. S rostoucí popularitou cisterciácké řehole rostl také zájem církevních i světských osob být pochován v klášteře nebo v jeho těsné blízkosti. Všeobecný trend vývoje nutil řád k pozvolným ústupkům. Zákonodárná instituce (řádová generální kapitula pravidelně se scházející v mateřském klášteře v Citeaux) uvolňovala těsná pouta předpisů a začala s postupem času povolovat výjimky. Již ve sbírce závěrů první generální kapituly v roce 1134 je nejen hostům, ale také pomocníkům (asi řemeslníkům účastnícím se výstavby kláštera) opatství umožněno, že mohli být pohřbeni na klášterním hřbitově.⁴⁶ V polovině 12. století slyšíme další rozhodnutí, jímž se povoluje pohřbívání, zřejmě na hřbitově u kostela, ty osoby, které zemřou na cestě ke klášteru, aniž by byla možnost „dopravit je zpět bez těžkého pohoršení a velkého nebezpečí“. V takovém případě však opat má příštím zasedání generální kapituly objasnit nezbytnost takového rozhodnutí.⁴⁷

V roce 1152 bylo v cisterciáckém řádu povoleno pochovávat také v klášterním kostele. Tato mimořádná výsada se však týkala pouze nejvýznamnějších světských a duchovních osob: krále, královny, arcibiskupa a biskupa.⁴⁸ Krátce po polovině 12. století bylo rozhodnuto rovněž ve prospěch pohřbívání zakladatelů kláštera.⁴⁹ V této ani dalších zmínkách o pohřbech zakladatelů není výslovně uvedeno kam mají nebo mohou být jejich mrtvá těla ukládána. V roce 1190 se povoluje přijímat k pohřbení biskupy, knížata a vlastní zakladatele bez určení místa pohřbu.⁵⁰ V roce 1222 bylo o této věci znovu jednáno. Z rozhodnutí generální kapituly se pouze dovídáme, že zakladatelé mají být pochováni podle starého způsobu.⁵¹ Z několika postihů opatů za nedodržování řádových předpisů můžeme vyloučit kapitulní síň kláštera, kam zakladatelé ani jiné cizí osoby nesměly být pochovávány.⁵² V jednom případě byl opat potrestán za to, že do kapitulní síně dovolil pohřbit svého ochránce (advocatum suum)⁵³ a jinde dokonce za pohřeb nějakého kanovníka.⁵⁴ Kapitulní síň byla v cisterciáckých klášteřích vyhrazena zřejmě jen opatům, jak to bylo rozhodnuto již v roce 1180, s výjimkou králů, královen a biskupů, pokud to bylo jejich přáním.⁵⁵

Zápisy z jednání generální kapituly ukazují, že v praxi docházelo k porušování těchto (a samozřejmě i jiných) ustanovení. Uvážíme-li však počet porušení ve věci pohřbívání (přestože jsme si vědomi, že ve skutečnosti byl počet přestupků mnohem vyšší, protože na pořad jednání se dostaly pouze ty případy, které byly

ohlášený některým jiným opatem, nebo ke kterým se opatí sami doznali) k celkovému počtu projednávaných bodů a v neposlední řadě i k počtu existujících klášterů, pak v žádném případě nelze tyto jevy řádové nekázně přeceňovat a zevšeobecňovat. Na druhé straně je nutno v nich spatřovat obecné tendence, které zákonitě prosakovaly i do cisterciáckého prostředí. Byly to nakonec ekonomické vztahy středověké společnosti, které již v průběhu 13. století přinutily řád, aby změnil svá rigorózní stanoviska v mnoha ohledech vnitřního života cisterciáckých klášterů i jeho vztahů navenek. S měnícími se hospodářskými podmínkami a růstem oblíbenosti nových řádů, především žebravých, museli cisterciáci přehodnocovat svůj postoj ke „světu“. Ve 13. a 14. století se zaplňují nejen klášterní hřbitovy, ale i některá místa v samotných konventech (boční kaple presbytáře, křížová chodba, kapitulní síň) množstvím náhrobků světských i duchovních osob, které svými odkazy a dary často výrazně posílily ekonomickou stabilitu kláštera. Rozšiřují se dokonce v této době hřbitovy a stavějí se samostatné kaple u bran klášterů, které opět skýtaly prostor pro přijímání dalších a dalších zájemců o místo posmrtného odpočinku.⁵⁶

V konkrétních podmínkách velehradského kláštera máme pro 1. polovinu 13. století jen nemnoho písemných dokladů o pohřbených osobách. Na prvním místě je zpráva o pohřbu moravského markraběte Vladislava Jindřicha.⁵⁷ Vzhledem k datu jeho smrti (†1222) a předpokládanému zahájení výstavby definitivních budov kláštera s kostelem (přelom 2. a 3. decenia) byl Vladislav s největší pravděpodobností pochován provizorně, asi v rozestavěném kostele. Teprve blízcí se svěcení klášterního kostela dalo podnět k přenesení jeho hrobu do křížové chodby. Tento předpoklad lze opřít jednak o řádové předpisy, které jak jsme ukázali, nedovolovaly, aby Vladislav zůstal pochován ve vysvěceném klášterním kostele a jednak o analogii s pohřbem Bočka z Obřan, zakladatele cisterciáckého kláštera ve Žďáru nad Sázavou.⁵⁸

V roce 1240 byl na Velehradě pochován olomoucký biskup Robert.⁵⁹ Podle pozdějšího svědectví měl mramorový náhrobek před oltářem sv. Kříže. Jeho pohřeb odpovídal místem uložení ustanovením generální kapituly z roku 1152 a 1180.

Někdy v letech 1228 až 1241 byl na hřbitově u kostela pochován Bohuslav, nejstarší známý člen rodu Hrabšiců (Rýzmburků). Svědčí o tom listina jeho syna Boreše, který v roce 1264 potvrzuje otcovo darování 12 lánů ve Velké nad Veličkou velehradskému klášteru.⁶⁰ V tomto jediném případě můžeme ztotožnit nalezený náhrobek s písemně doloženou osobou jednoho z početných donátorů kláštera. Ve 2. čtvrtině 13. století odkázal olomoucký arcijáhen Radoslav klášteru dary, z nichž se na jím určené dny (Květná neděle, oktáv svatodušních svátků a den následující) měly mnichům vystrojovat tzv. pitancie.⁶¹ Je velmi pravděpodobné, že i Radoslav byl pohřben ve velehradském klášteře. K těm, kdož byli na Velehradě pohřbeni, patří také Jindřich z rodu jihočeských Vítkoviců. K uctění jeho památky daroval velehradskému klášteru jeho vnuk, Oldřich z Jindřichova Hradce, někdy před rokem 1270 později zaniklou vesnicí Valinu u Znojma s vinicemi a poli.⁶² Jindřichův pravnuček, Oldřich Oldřichovič, věnoval v roce 1299 klášteru se souhlasem své matky Marie ještě patronátní právo kostela ve Slavonicích za spásu jeho duše a spásu rodičů a potomků.⁶³

Nálezy sepulkrálních památek ve velehradském klášteře se v naprosté většině při konfrontaci s písemnými prameny nekryjí. Je proto nesnadné rekonstruovat situaci pohřbívání v průběhu 1. poloviny 13. století. V tomto ohledu nenastaly změny ani ve 2. polovině, a dokonce ani v následujícím 14. století. Ačkoliv přibývá písemných dokladů, nelze je spolehlivě ztotožnit s těmi náhrobky, které byly při vykopávkách objeveny. Naproti tomu pohřeb olomouckého probošta Alexia,

doložený vzácným náhrobkem, nelze opřít o písemné svědectví, a dokonce nemáme doložen ani Alexiův vztah ke klášteřu nebo jeho zásluhy o něj.

Důležitý obrat v zájmu o pohřbívání ve velehradském klášteře nastal po polovině 13. století. Na žádost opata a konventu povolil papež Alexandr IV. 13. února 1261, aby mohla být těla zemřelých zakladatelů klášteřa a jiných věřících křesťanů ukládána k pohřbení u klášteřa.⁶⁴ Zanedlouho dostává klášteř celou řadu darů od drobné šlechty z blízkého i vzdálenějšího okolí, z nichž alespoň některé byly nepochybně motivovány snahou zajistit si možnost pohřbu pro sebe nebo příbuzné u tak významného klášteřa, jakým byl v této době Velehrad. Tak kupříkladu Frank z Příbora s manželkou Trojславou odkázali klášteřu někdy v letech 1270 až 1287 patronátní právo kostela v Příboře s okolními lesy (CDM IV., 309). Mutina z Tvrdonic odkázal ves Tvrdonice (CDM IV., 253). Žofie, manželka moravského maršálka Bohuše z Drahotuše, která se svolením svého otce a dětí odkázala podle listinného svědectví z 22. června 1278 mlýn v Unkovicích i s náhonem (CDM IV., 155). Na důkaz své lásky ke klášteřu a cisterciáckému řádu odkázal po roce 1286 Arkleb z Dubna se souhlasem manželky Budislavy a synů Arkleba a Vítky půl vesnice Bochoře u Přerova (CDM V., 19). Podobně darovali v roce 1302 velehradskému klášteřu Milota z Dědic se svým synem Tobiášem pro spásu svých duší polovinu vsi Leskovce na Opavsku (CDM V., 129). Krátce před tím ustanovil Velislav z Ořechova, že po jeho smrti má klášteřu připadnout v Ořechově vinice, sad a 2 čtvrlány, hodící se na zelinářskou zahradu (CDM V., 177).⁶⁵ O mnoha dalších darech máme dochována písemná svědectví z průběhu celého 14. století.⁶⁶ V této době však přibývají také přímá svědectví o pohřbech takových dárců. V roce 1340 (4. října) si vyhradil pohřeb v klášteře Bruno z Dražovic, který daroval se svou manželkou dvůr o 3 poplužích spolu se 4 lány v zaniklé vsi Šenhofech na Kyjovsku (CDM VII., 292). Vedle jeho hrobu si přála být pochována jeho vdova Vojslava a jeho syn Vlček, kteří 12. února 1341 odkázali další 4 lány v téže vesnici (CDM VII., 307). Jitka, vdova po Robertovi, řečeném ze Sušic, darovala klášteřu v Sušicích jeden lán dokonce s podmínkou, že opat s konventem dá po její smrti na náklady klášteřa dopravit její mrtvé tělo na Velehrad k pohřbení (CDM VII., 551).⁶⁷

Z oboustranného zájmu – klášteřa o hmotná dobra a dárců o dobra duchovní – uzavíraly některé osoby s klášteřem (nešlo jen o cisterciácké, ale i klášteřy jiných řeholí) tzv. konfraternitu. Ta jim jako bratřím a sestřím mnichů zaručovala duchovní účast na všech jejich modlitbách a vyprošovaných milostech. S velehradskými mnichy sjednali takové spolubratrství a současně zajištění pohřbu pro sebe a své potomky Ankleb a Anna z Kunkovic (CDM XV, 346). Někteří jedinci odcházeli do klášteřa, aby tam trávili poslední dny spolu s jeho členy jako příslušníci jejich klášterní rodiny („familiares“). Také tuto instituci máme písemně ve velehradském klášteře doloženu. V roce 1381 Jan, řečený Čech z Nepratova, a jeho matka Markéta, držitelé blízkých Traplic, si listinou z 30. června vyměnili na klášteřu, aby po jejich smrti byli pochováni v klášteře za obřadů obvyklých při pohřbech spolubratřím a familiářů (CDM XV, 220). Jako familiář velehradského klášteřa je doložen také Martin Haltra v roce 1402 (CDM XIII, 182).

V těchto souvislostech je třeba zmínit se ještě o další formě zajímavého obchodu mezi klášteřy a jeho donátory. Aby zájem mnichů o modlitby za dobrodince byl zcela konkrétně a spolehlivě zajištěn, pamatovali někteří dárci nejen na klášteř jako instituci, nýbrž také na stůl mnichů. Z takových jmenovitě určených darů se měly mnichům ve výroční dny smrti dárců vystrojovat tzv. pitancie. Mimořádná přilepšení v jídle a pití. Pro tento účel byly určeny např. 3 hřivny ročního platu ze zaniklé vsi Olšovce u Tlumačova, jak to stanovil Milota z Kvasic 11. dubna 1368

za spásu duší zemřelých rodičů a své manželky (CDM X., 37). Uvedený případ nebyl na Velehradě ojedinělý.

Z podrobného rozboru sepulkrálních památek z bývalého cisterciáckého kláštera na Velehradě s ohledem na určitou výjimečnost cisterciáckých řádových předpisů můžeme konstatovat, že v této oblasti byly předpisy řádů a generální kapituly respektovány. Z dochovaného materiálu nemůžeme ani v jednom případě prokázat, že by některý pohřeb nebyl, zvláště pokud jde o umístění, v souladu s cisterciáckou řeholí. Ačkoli jsme si vědomi značné nesoustavnosti dosavadního archeologického výzkumu, a to jak v samotném kostele, tak v okolí na bývalém hřbitově, lze získané artefakty považovat za reprezentativní vzorek. V konventním kostele máme doložen pohřeb olomouckého biskupa Roberta a z konce 13. století náhrobek olomouckého probošta Alexia, který s největší pravděpodobností nebyl ve vlastním chóru, nýbrž asi v postranních kaplích. V polovině 13. století zmírnila generální kapitula zákaz pohřbívat v kostele (in ecclesiis) s výjimkou krále, královny a biskupů. Od té doby (1256) se tento přísný zákaz týkal pouze chóru (in majoribus ecclesiis). V roce 1253 bylo dokonce dovoleno pohřbívat v kostele mimo chór i klášterní bratry, kteří se za života proslavili nějakými význačnými činy.⁶⁸ V severním křídle ambitu byly zjištěny dva náhrobky (č. 3 a 5) určené dobrodincům kláštera. Ani tento případ se neodchyluje od řádových předpisů. Náhrobky světských feudálů se nacházejí v ambitu v hojném počtu i v jiných cisterciáckých klášteřích. Mimo dva náhrobky byla zde řada kostrových hrobů pod úrovní původní podlahy, které však nebyly dokumentovány. Podobná situace byla i v kapitulní síni. Kostrové hroby pod podlahou patří s největší pravděpodobností opatům kláštera. Nelze vyloučit, avšak ani prokázat, že i tři hroby mohou náležet velehradským opatům. Zbývající čtyři náhrobky (č. 2, 4, 6 a 7), nepochybně světských osob, objevené kolem kostela, byly ve 13. a 14. století pořízeny k označení pohřbů na klášterním hřbitově. Velehradské náhrobky s jednoduchými rodovými znameními (č. 2, 5 a 6) patří u nás ke zcela ojedinělým nálezům. Dokumentují samé počátky heraldiky světských feudálů. Mimo náhrobek s hráběmi (znak Hrabšiců – Rýzmburků) se další nepodařilo zatím identifikovat.

Soubor velehradských náhrobků ze 13. a 14. století odpovídá i větší formou řádovým předpisům. Všechny mají podobu plochých kamenných desek s rytými obrazy nebo nápisy, použitých za krycí desky v úrovni podlah a v úrovni terénu venku na hřbitově, tak jak to rozhodla generální kapitula v roce 1194. Její výnos zněl, aby kameny položené nad hroby pohřbených byly srovnány s podlahou tak, aby o ně nenaráželi přecházející.⁶⁹ V našem případě to jednoznačně dosvědčují nálezy náhrobků v ambitu, sarkofágy za východním závěrem kostela a konečně náhrobek s rytinou ptáka (č. 6), nalezený pod navážkou v intaktní poloze v úrovni původního nivó hřbitova. Ploché náhrobní kameny bez plastické reliéfní výzdoby byly výsledkem obecného postoje řádu k umění a umělecké výzdobě svých kostelů. Je třeba mít však na paměti, že honosné, plasticky provedené figurální náhrobky, eventuálně tumby nejsou u nás v tomto období rozšířené ani mimo cisterciácké prostředí.

Středověké sepulkrální památky bývalého cisterciáckého kláštera na Velehradě jsou nejen významným zdrojem poučení pro specifickou problematiku cisterciáckého kulturního ovzduší, nýbrž i důležitou součástí uměleckého fondu na Moravě před husitskými válkami. S reálnou možností dalších nálezů můžeme v budoucnu očekávat zpřesnění a prohloubení často jen naznačených či podmíněných závěrů.

Poznámky

1 Lapidárium, umístěné ve vykopaných prostorách někdejšího klášterního ambitu a kapitulní

- síně, bylo instalováno již v průběhu odvodňovacích a stavebních prací na konci 30. let. Z technických důvodů bylo před několika lety pro veřejnost uzavřeno. V současné době připravuje Slováké muzeum v Uherském Hradišti jeho rekonstrukci a reinstalaci, s cílem v nejbližší době moderními prostředky přiblížit veřejnosti tento významný památkový fond.
- 2 Houdek V., Velehrad II, Vykopávky na jaře 1904 a některé poznámky o dosavadních nálezech velehradských, zvl. otisk ČVMSO č. 84, Olomouc 1904, str. 25. Podrobnější informace o nálezu z roku 1903 neexistují.
 - 3 U francouzských figurálních náhrobků, plastických či rytých, mají zemřelí, pokud v jedné ruce nedrží knihu, kalich, berlu ap., ruce zásadně sepaté dlaněmi k sobě nebo výjimečně křížem položené na prsou či na břiše (Catalogue des tombeaux de Gaignières, Gazette des beaux-arts LXXXIV, 1974, juillet-september). V takovém gestu drží pravou ruku, v levici drží knihu biskup na náhrobku z r. 1119 v Iburgu (obr. 21) a kněz na náhrobku z poloviny 12. století (obr. 22) v publikaci: Bauch K., Das mittelalterliche Grabbild, Figürliche Grabmäler des 11. bis 15. Jahrhunderts in Europa, Berlin-New York 1976.
 - 4 Kotal A., Moravská dřevěná plastika první poloviny 14. století, ČMM 62, 1938, str. 180.
 - 5 V datu smrti probošta Alexia chybí měsíc. V daném místě jsou 3–4 písmena zničena nebo silně poškozena. [Podle olomouckého nekrologia (Dudík B., Über Nekrologe der Olmützer Domkirche, zvl. otisk z Archiv für österreichische Geschichte 65, Wien 1884, str. 61) zemřel Alexius 23. června, tedy IX. Kalendas Julii. Slovu Julii však zbytky liter na náhrobku neodpovídají. Nesouhlasí konečně ani počet dnů před kalendami. Řešení, které v roce 1904 navrhol učitel Fr. Glos z Žadovic (dopis V. Houdkovi z 14. 9. 1904 v nezpracované části pozůstalosti dr. Jana Nevěřila ve SOA Opava, pracoviště Olomouc, sig. 40) neodpovídá vůbec situaci na náhrobku.]
 - 6 †Léta Páně 1282 osmý den před kalendami (? měsíce) zemřel pan Alexius (Alcš) probošt olomoucký.
 - 7 Zemek M., Posloupnost kanovníků metropolitní kapituly u sv. Václava v Olomouci, VVM 4, 1949, str. 171; týž, Přehled děkanů, proboštů a kanovníků olomoucké kapituly, Olomouc 1938 (práce historického semináře CM BF v Olomouci č. 30).
 - 8 ČSVSMO II, 1885, str. 184. Červinka I. L. (Pozor, č. 85 z 7. 6. 1903, str. 2) uvádí, že byl nalezen u levé apsidy, tedy u východního závěru. Tyto nesrovnalosti nelze již spolehlivě vysvětlit.
 - 9 Červinka I. L., Překvapující nález na Velehradě, Pozor, č. 85 z 7. 6. 1903, str. 2.
 - 10 Hurt R., Dějiny cisterciáckého kláštera na Velehradě I., Olomouc 1934, str. 51; týž, K historii městečka Velká n. Veličkou, VVM 4, 1949, str. 115.
 - 11 Nevěřil J., Velehrad I., Nálezy na posvěceném Velehradě roku 1903, zvl. otisk ČVMSO, Olomouc 1904, str. 7.
 - 12 Viz pozn. 9.
 - 13 Do 13. století datoval tyto náhrobky již Viktor Houdek, O vývoji náhrobků moravských po stránce umělecké, ČMMus 15, 1916, str. 130.
 - 14 Vychodil J., Cyrilka na Velehradě, Velehradský sborník III, 1883, str. 40–41.
 - 15 Boček B., Podzemní Velehrad, Velehrad 1938, str. 43. Vznik náhrobku kladl do 16.–17. století.
 - 16 Tamtéž, str. 43.
 - 17 Tamtéž, str. 43.
 - 18 Značka č. 157, viz Pojsl M., Příspěvek k problematice stavebních hutí na Moravě ve 13. století, Archaeologia historica 9, 1984.
 - 19 Boxan J., Nové poznatky a nálezy na Velehradě, Velehradské zprávy XXII, 1941, str. 24.
 - 20 Nález popsal Antonín Zelnitius ve zprávě Zemskému památkovému úřadu v Brně z 7. 6. 1941, KSSPPOP v Brně, spisový archiv – fond Velehrad.
 - 21 Výsledky letošního výzkumu, Velehradské zprávy 1, N. ř., listopad 1947, č. 5–6, str. 4.
 - 22 Nevěřil J., Velehrad I, str. 6–7.
 - 23 Houdek V., Velehrad II, str. 26.
 - 24 Zelnitius A., Románský sarkofág, Sborník velehradský, N. ř., č. 9, 1938, str. 45–47, Boček B., Podzemní Velehrad, Velehrad 1938, str. 32–36.
 - 25 Zelnitius A., tamtéž, str. 47.
 - 26 Zelnitius ani Boček se o tomto cihlovém hrobě ve svých zprávách nezmiňují.
 - 27 Zelnitius A., Samostatný hrob cihlový, Sborník velehradský, N. ř., č. 9, 1938, str. 48–49 – rozměry cihel: 21 X 18 X 5,5 cm.
 - 28 Beneš Krabice z Weitmile ve své kronice uvádí za místo smrti a pohřbu biskupa Ondřeje město Cassamare, FRB IV, str. 539.
 - 29 Dohnalová M., K problematice velehradských románských portálů a kamenických značek, VVM 34, 1982, str. 63.
 - 30 FRB IV, str. 539, 548.
 - 31 Jan Jiří Středovský, Sacra Moravia historica, 1710, str. 351.
 - 32 Církev vítězná III, Praha 1896, str. 217.

- 33 Boček B., c. d., str. 44–45.
- 34 Pojzl M., Hrobka moravského markraběte Vladislava Jindřicha na Velehradě, Slovácko 1968 až 1969, X–IX, Uherské Hradiště 1969, str. 91–95.
- 35 Tamtéž, str. 94–95. Jedná se o kamenické značky č. 75, 134 (2X), 143, 159 a 166 (2X) – viz: Pojzl M., Příspěvek k problematice stavebních hutí.
- 36 Boček B., Podzemní Velehrad, str. 44–62.
- 37 Pojzl M., Hrobka moravského markraběte, str. 86–90.
- 38 Hurt R., Dějiny cisterciáckého kláštera na Velehradě, I., Olomouc 1934, str. 39.
- 39 Čechura J., Příspěvek k dějinám velehradského kláštera v éře přemyslovské, ČMM 100, 1981, str. 128.
- 40 Tamtéž, str. 95.
- 41 Např. v klášteře Julita (jižně od Stockholmu), viz AR 31, 1979, str. 199.
- 42 Loserth J., Das Granum Catalogi praesulum Moraviae – nach Handschriften des Olmützer Domkapitelarchivs, AÖG LXXVIII, Wien 1892, str. 79.
- 43 Viz poznámka 39.
- 44 SOA Brno, G 12 (Cerr. sb.), II, 194, 373.
- 45 Müller G., Cistercienser Klöster als Begrebnisstätten, Cistercienser-Chronik 34, 1922, str. 97.
- 46 Canivez J. M., Statuta Capitulum Generalium Ordinis Cisterciensis ab anno 1116 ad annum 1786, Louvain 1933, I, str. 19 (1134, XXVII). Současně se zakazuje, aby klášter dával najednou příslib pohřbu více než dvěma přátelům nebo spřízněncům (de amicis, de familiaribus), samozřejmě s jejich manželkami.
- 47 Canivez, 1933, I, str. 68 (1157, č. 63): Si que tamen vivus adducebatur et mortuus est in via, nec sive gravi scandalo gut grandi periculo remitti potest; qui eum sepelierit, in proximo Capitulo confiteatur factum et necessitatem.
- 48 Canivez, 1933, I, str. 47 (III. statuta anni 1152, č. 10): Nullus paeter regem sive reginam, sive archiepiscopos et episcopos in nostris sepeliantur ecclesiis. V roce 1180 se toto rozhodnutí opakuje: In oratorii nostris non sepeliantur, nisi reges et reginae et episcopi... (tamtéž, str. 87, č. 5).
- 49 Canivez, 1933, I, str. 68 (1157, č. 63): Ad sepeliendum, non nisi fundatores recipiantur.
- 50 Canivez, 1933, I, str. 119 (1190, č. 4): Excipiuntur ab hac lege episcopi, principes et proprii fundatores.
- 51 Canivez, 1934, II, str. 15 (1222, č. 9): De fundatoribus sepeliendis antiqua consveduto teneatur.
- 52 Canivez, 1933, I, str. 212 (1197, č. 14), str. 225 (1198, č. 18).
- 53 Tamtéž, str. 247 (1199, č. 78).
- 54 Tamtéž, str. 215 (1197, č. 26).
- 55 Tamtéž, str. 87 (1180, č. 5): in capitulis abbates vel etiam praedocto (reges et reginae et episcopi), si maluerint.
- 56 Müller G., c. d., str. 154.
- 57 Loserth J., Das Granum Catalogi praesulum Moraviae, AÖG, LXXVIII, Wien 1892, str. 79: 1222 II Idus Augusti (= 12. srpna) artubus exutus mortalibus est wladislaus nec non ingressus viam carnis universe et in dicto monasterio Welegrad munifice est sepultus.
- 58 Cronica domus Sarcensis, Brno 1964, str. 185 a 201; k tomu viz: Pojzl M., Hrobka moravského markraběte, str. 90–91.
- 59 Loserth J., tamtéž str. 79: 1232 (roční datum je chybné, patří 1240) XVI Novembri devotissimus in Christo pater dominus Robertus Olomucensis ecclesia episcopus decimus quintus plenus dieru cursum vite consunando migravit ad suum factorem et in monasterio Welegrad honorifice est sepultus.
- 60 Viz poznámku 10.
- 61 Hurt R., Dějiny cisterciáckého kláštera I., 1934, str. 94. Arcijáhen Radoslav se naposledy připomíná 4. července 1240 (RBM I., 460).
- 62 Tamtéž, str. 64 (CDM IV, 45).
- 63 CDM V, 105.
- 64 CDM III, 312: „ut si fundatores monasterii vestri vel alii Christi fideles apud vestrum monasterium elegerunt sepulturam...“.
- 65 Hurt R., Dějiny cisterciáckého kláštera, I, str. 64–65.
- 66 Tamtéž, str. 90.
- 67 Další případy uvádí R. Hurt v c. d., str. 90–91.
- 68 Saur J., Der Cisterziensorden und die deutsche Kunst des Mittelalters besonders in Hinsicht auf die Generalkapitelverordnungen vom 12.–14. Jahrhundert, Studien und Mitteilungen zur Benediktiner-Ordens und seiner Zweige, N. F. (34), Salzburg 1913, str. 517.
- 69 Canivez, 1933, I, str. 172 (1194, 7): Lapidis positi super tumulos defunctorum in claustris nostris coaequantur terrae, ne sint offenculo transeuntium.

Mittelalterliche sepulkrale Denkmäler des ehemaligen Zisterzienserklosters in Velehrad

Das umfangreiche Lapidarium zu Velehrad (Bez. Uh. Hradiště) enthält außer einer reichen Sammlung romanisch-gotischer Architekturf Fragmente der einstigen Zisterzienserabtei auch eine Reihe von Artefakten, deren Wert die Bedeutung der Lokalität übersteigt. Der Verfasser denkt dabei an die Sammlung sepulkraler Denkmäler, die bei zwei Ausgrabungsaktionen in den ersten Jahren unseres Jahrhunderts und an der Wende der 30. und 40. Jahre im Zusammenhang mit der Wiederherstellung der barocken Basilika und der Entwässerung des Klosterareals entdeckt wurden.

Zu den künstlerisch wertvollsten gehört ein flaches Sandstein-Grabmal des Olmützer Probstes Alexius aus dem Jahr 1282 mit der eingravierten Gestalt des Verstorbenen und einer lateinischen Aufschrift. Einige Grabsteine mit einfachen Gravierungen von Schwertern (Nr. 2–7) wurden einerseits im Klosterambitus (Nr. 3 und 5), andererseits auf dem ehemaligen Friedhof der Kirche entdeckt. Von den drei hinter dem Ostabschluß des Presbyteriums ausgegrabenen Sarkophagen blieb nur einer erhalten. Dieser war aus drei innen sorgfältig, von außen nur grob bearbeiteten Sandsteinblöcken gemeißelt. Die steinerne rechteckige Deckplatte lag im Geländeniveau. Im Kapitelsaal wurden bei den Forschungen im Jahr 1937 zahlreiche Bestattungen unter dem Niveau des ursprünglichen Fußbodens entdeckt, davon zwei in Ziegelgrufte und eine in einem steinernen Sarkophag. Dieser war aus einem Sandsteinblock mit einer Kopfunterlage im halbkreisförmigen Schlußstück und mit einer Drainage zur Ableitung der sich zersetzenden Körperreste des Verstorbenen sorgfältig ausgemeißelt. Der Sarkophag war mit flachen Tafeln gedeckt (erhalten blieb nur ein Teil). Die Decktafeln trugen weder eine Inschrift noch eine Abbildung und bezeichneten das Grab in der Pflasterung nicht. Nicht einmal bei den übrigen Bestattungen läßt sich nachweisen, daß die Gräber im Fußboden mit Grabsteinen markiert gewesen wären. Das letzte sepulkrale Denkmal ist eine kleine Grabnische in der Westwand des südlichen Querschiffarms, die sich mit einem gotischen Bogen in der Ambitus öffnet. Die Gruft wurde nachträglich in das bereits fertiggestellte Quadersteingemäuer rechts vom Eingang des Klosters in die Kirche zwischen der Südostecke des Ambitus und dem Eingang in das Armarium eingesetzt. Die Steinmetzzeichen im Innern haben bewiesen, daß dies noch während des Kirchen- und Klosterbaus geschehen ist. Die lateinische Inschrift über der Nische läßt darauf schließen, daß es sich um ein sekundäres Grab des Klostergründers, des mährischen Markgrafen Vladislav Jindřich (†1222), Bruders des böhmischen Königs Přemysl Otakar I. handelt. Die Grabnische im Ambitus wurde höchstwahrscheinlich anlässlich der feierlichen Einweihung der Mariae-Himmelfahrt – Klosterkirche am 27. November 1228 angelegt.

Wenn man die Lage der einzelnen Funde in den Grundriß des Klosterareals projiziert, stellt man fest, daß sich die beschriebenen Artefakte an Stellen konzentrieren, die bei Bestattungen in Zisterzienserkloöstern üblich waren. Die entscheidende Zahl der Funde gehört dem ehemaligen Klosterfriedhof bei der Kirche (Nr. 2, 4, 6, 7 und 8). Zwei Grabmäler (Nr. 5 und 7) und die Grabnische (Nr. 10) lagen im Ambitus. Aber auch im Kapitelsaal wurden Bestattungen vorgenommen. Das Grabmal des Probstes Alexius wurde in den Barockkrypten unter dem Presbyterium entdeckt. Die Schriftquellen besagen, daß im Jahr 1240 in der Klosterkirche auch der Olmützer Bischof Robert beigesetzt wurde, der an der Velehrader Foundation teilgenommen hatte.

Im Blick auf die Tradition und Gesetzgebung des Zisterzienserordens findet der Autor bei den bisherigen Funden keine Verletzung der Vorschriften des Generalkapitels hinsichtlich der Beisetzung im Kloster. Die einzige Ausnahme könnten die Grabmäler im Kapitelsaal vorstellen, doch läßt sich nach den Funden nicht entscheiden, ob es sich um Bestattungen von Äbten oder fremden Personen handelte, die im Kapitelsaal nicht hätten beigesetzt werden dürfen. Zweifellos verbreitete sich das Interesse für ein Begräbnis im Kloster besonders unter dem Kleinadel der Umgebung nach dem Jahr 1261, als das Kloster in Velehrad von Papst Alexander IV. die Bewilligung erhalten hatte „bei dem Kloster Körper der verstorbenen Gründer und anderer gläubiger Christen“ zu bestatten. Donatoren aus den Reihen niedrigerer weltlicher Feudalherren gehören die einfachen Grabmäler aus dem 13. und 14. Jahrhundert. Nur in einem einzigen Fall (Nr. 2) war es möglich, die Person des Verstorbenen mit hoher Wahrscheinlichkeit zu bestimmen. Nach dem Familienwappen handelt es sich um den urkundlich belegten Donator Bohuslav z Rýzmburka, ein Mitglied des alten böhmischen Geschlechts derer von Hradišice. In den übrigen Fällen war es bisher noch nicht möglich, die Personen zu identifizieren, denen die Grabmäler gehörten.

Abbildungen

1. Grabsteine des Olmützer Probstes Alexius (†1282) und mit der Gravierung eines Vogels.
2. Grabsteine mit einfachen Gravierungen von Schwertern und Kreuzen, die weltlichen Feudalherren gehörten.
3. Sandsteinsarkophag, gefunden am östlichen Abschluß der Kirche.
4. Sarkophag mit Kopfstütze und Ziegelgruft im Kapitelsaal.
5. Nischengruft mit lateinischer Inschrift (vorausgesetzte Gruft Vladislav Jindřichs).
6. Steinmetzzeichen auf dem Grabmal des Probstes Alexius.