

Dostál, Bořivoj

Stavební kultura 6.—9. století na území ČSSR

Archaeologia historica. 1987, vol. 12, iss. [1], pp. 9-32

Stable URL (handle): <https://hdl.handle.net/11222.digilib/139683>

Access Date: 14. 10. 2024

Version: 20241014

Terms of use: Digital Library of the Faculty of Arts, Masaryk University provides access to digitized documents strictly for personal use, unless otherwise specified.

A.

Vesnické sídlo

Stavební kultura 6.—9. století na území ČSSR

BOŘIVOJ DOSTÁL

Stavební kultura je výraznou složkou celého komplexu hmotné kultury a jako taková je též významnou součástí předmětu studia archeologie, která se někdy označuje speciálním termínem — sídlištní archeologie (Jankuhn 1977). Na rozdíl od etnografie a dějin umění, které zkoumají dosud stojící, celistvé a používané stavby, o jejichž celkové funkci nelze pochybovat, se všemi stavebními prvky a detaily, odhaluje archeologie jen v různé míře fragmentární zbytky staveb, které je nutné složitými způsoby rekonstruovat. Jde o rekonstrukci v několika rovinách, na různých stupních abstrakce, počínajíc rekonstrukcí nálezové situace, po níž následuje shromažďování indicií o konstrukci stěn a střechy ev. vnitřního zařízení, a vrcholí skloubením všech příznaků ke konečné účelové interpretaci stavby. Ve všech fázích se zpravidla nabízí více variant výkladu, z nichž mnohé mohou být značně ošidné (Venc 1968). V rekonstrukci pozůstatků staveb má archeologie širokou styčnou oblast s etnografií, bez jejichž poznatků by mnoho vlastních zjištění nedovedla vysvětlit (Pitterová 1966). Přes úzkou spolupráci s etnografií nemůže však archeologie podat tak úplný a plastický obraz stavební kultury pravěku a středověku jaký prezentuje etnografie na novověkém materiálu.

Archeologický obraz stavební kultury našich zemí v raném středověku je značně složitý. Obecně je známo, že naše území je průsečíkem různých stavitelských sfér. Přírodními podmínkami je dáno, že patří od neolitu do smíšené oblasti stavitelství dřevěného (roubeného) a hliněného a od laténu se tu začaly uplatňovat i vlivy kamenného stavitelství mediteránního a poalpského (Frolec 1970, 30; Mencl 1980, 561—563, obr. 1358—1360). Ve slovanském období se zde nadto prolínají dvě stavitelské sféry stanovené na základě archeologických kritérií: sféra čtvercovitých polozemnic a srubů, do níž zasahují vlivy severnější slovanské oblasti s pozůstatky obydlí neurčitých obrysů (Donat 1975, 114, Abb. 3; Zeman 1979, 117, mapa 2).

Tato konference je věnována vesnickému sídlu a dvoru. Měl bych se tudíž zaměřit na stavební kulturu zemědělských osad 6.—9. století. Bohužel i částečně prozkoumaných venkovských osad z tohoto období je na našem území dosud velmi málo, stejně jako jinde v Evropě, kde se zájem řady oborů k vesnici rovněž zaměřuje (Jankuhn-Schützeichel-Schwind 1977). Na příčiny malé prozkoumanosti venkovských osad poukázal A. Ruttkay (1981, 21). Je tedy nezbytné přibrat na pomoc i objekty zjištěné při výzkumu hradišť, z nichž sice některá nabývala v 9. století městského charakteru (Jankuhn 1977, 141 až 142; Poulík 1975, 70—71; Dostál 1987), ale jejich stavitelství zůstávalo převážně lidovým projevem z vesnického prostředí, byť i v případech některých staveb ovlivněným požadavky vojenskými, reprezentačními nebo cizími prvky. Při studiu kořenů lidového domu se etnografové běžně bez výhrad nebo s drobnými výhradami na objekty z hradišť odvolávají (např. Pitterová 1960, 1965, 1976; Frolec 1970, 26; 1974, 29—31).

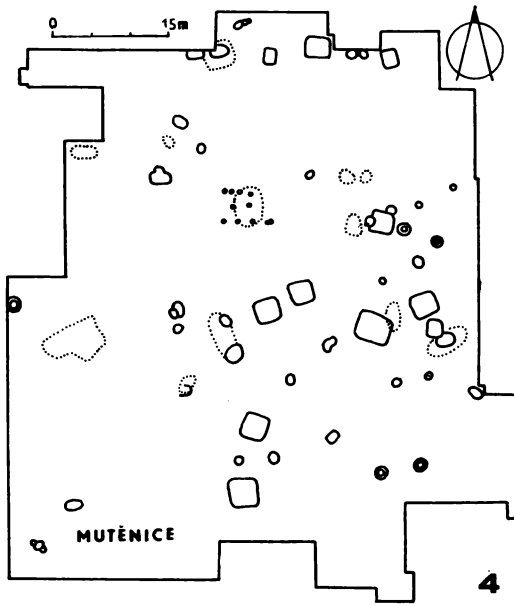
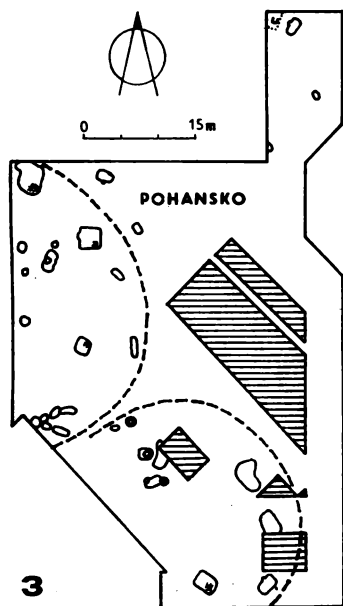
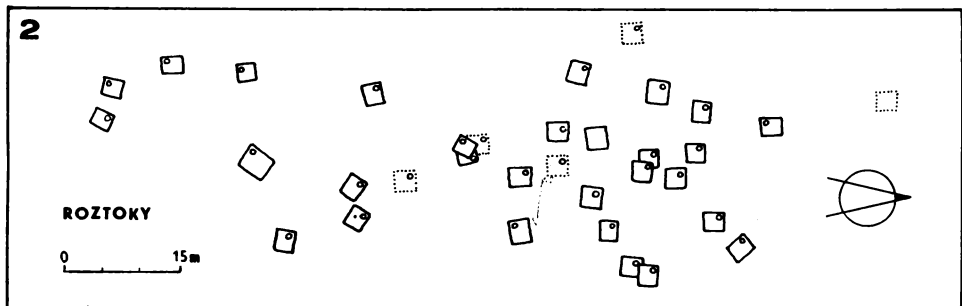
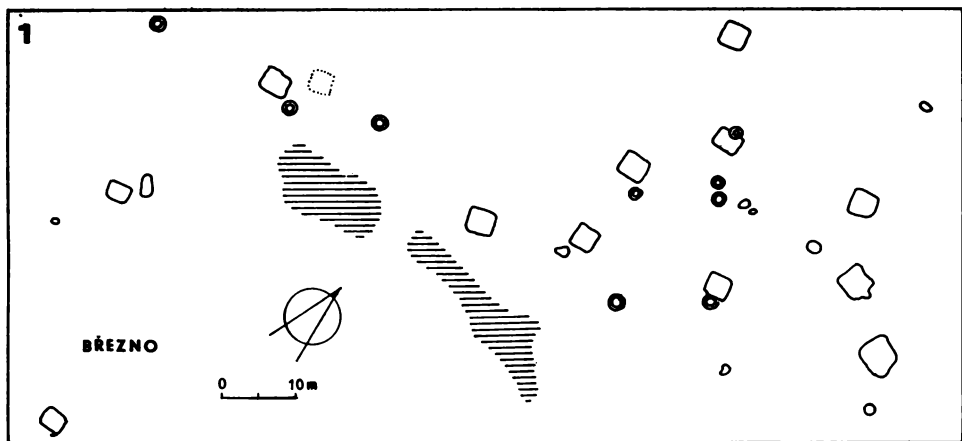
O vesnických osadách a jejich zástavbě v daném, případně širším časovém rozmezí na našem území (celém nebo jeho částech) pojednávalo již více autorů (Pitterová 1960, 1965, 1968, 1971; Ruttkay 1981; Nekuda 1982; Habovštiak 1985), což mne zbavuje nutnosti soustavného výkladu. Omezím se proto jen na glosy k jednotlivým jevům souvisejícím se stavební kulturou.

Nejdříve aspoň stručně o tom, jak se rozrostla pramenná základna archeologie k dané otázce za posledních 10—12 let, tj. za dobu, kdy etnografové naposled shrnuli archeologické poznatky o rané středověké slovanské stavební kultuře (Pitterová 1976; Frolec 1974).

Hodně práce bylo vykonáno v terénu. Kromě jednotlivých sídlištních objektů byla z časně slovanského období (6.—7. stol.) prokopána osada v Mutěnicích (Klanica 1977; 1978; 1984, Abb. 4), Břeclavi-Pohansku (Dostál 1982; 1985), Roztokách u Prahy (Gojda-Kuna 1985), v Pavlově a bylo zachyceno pozoruhodné rozmístění časně slovanských osad v Mušově (Jelínková 1980). Z velkomoravského období byly vykopány větší části osad v Prušánkách, Dolních Věstonicích (Klíma 1985), Paloníně (Goš-Kapl 1986), Sadech (Marešová 1985), rozsáhlá neopevňená sídlištní aglomerace na jižním předhradí Pohanska (Vignatiiová 1983), v Nitře (Chropovský 1976), v Kornjaticích (Točík 1978, 1980 a—c, 1981), v Mužle-Čenkově (Kuzma aj. 1981—1984) a v Čechách v Březně (Pleinerová 1985). Většina těchto výzkumů je publikována jen informativně, takže jich nelze k soustavnějšímu studiu použít. Více či méně vyčerpávajícím způsobem byly zveřejněny jen časně slovanské osady z Března (Pleinerová 1975) a z Břeclavi-Pohanska a velkomoravská osada ze Sadů. Časně slovanské nálezy z jihozápadního Slovenska nově shrnul V. Mináč (1985) a sídlištní nálezy 6.—9. stol. z Čech byly registrovány v publikaci k V. mezinárodnímu kongresu slovanské archeologie v Kyjevě (1985). Z uváděných i neuváděných lokalit byly v poslední době publikovány některé významnější dílčí poznatky.

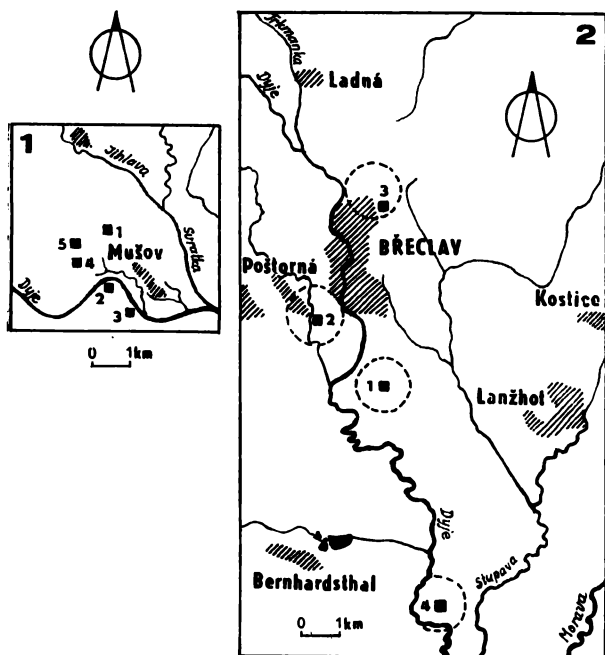
Půdorysem osad (obr. 1) se vícekrát zabývala A. Pitterová (1968, 1971) a dospěla k závěru, že na našem území jsou slovanská sídliště nejčastěji shlukového typu a jsou vlastně jedinou občinovou usedlostí s větším počtem domů. Na nutnost korektur v zevšeobecňujících závěrech A. Pitterová upozornil V. Nekuda (1982, 34—36). Ukazuje se, že zatímco časně slovanské osady v Siladicích a v Břeclavi-Pohansku byly zřejmě shlukového (rozptýleného, hnízdového) typu, v Březně (Pleinerová 1975, 26, obr. II), Mutěnicích (Klanica 1984, 143) a Roztokách šlo o návsní typ (okrouhlice půlkruhového až kruhového tvaru); na poslední lokalitě se dokonce objevil již v této fázi náběh k řadovému uspořádání (Gojda-Kuna 1985, 156—157). Časně slovanský sídlištní areál na vltavské terase v Roztokách, dlouhý asi 1,5 km a široký pouhých 100 m s dosud prozkoumanými 70 obydlími je kromě toho zcela výjimečným jevem na našem území srovnatelným snad jen s časně slovanským sídlištěm Raškov na terase Dněstru (Baran 1978). Jde tam zřejmě o několik osad současných i následných. Pokud jde o společenskou formu časně slovanských osad, lze souhlasit s Pitterovou, že šlo o teritoriální občinu (Pitterová 1968, 173) s přežitky velkorodinnými a patronymickými (Dostál 1982, 56—58).

Máme-li v časně slovanském období doloženy všechny tři typy osad (obr. 1), chybí nám k starohradištnímu období (2. pol. 7. a 8. stol.) podklady k úvahám o půdorysných dispozicích osad. Ve velkomoravském období máme opět doložen typ shlukový v Klučově (Kudrnáč 1970), Nitranském Hrádku (Bialeková 1958), Sadech (Marešová 1985, tab. 4), řadový v Březně (Pleinerová 1985, 79), Bešeňově (Bialeková 1958), Dolních Věstonicích (Klíma 1985, obr. 2) a na jižním neopevňeném předhradí Břeclavi-Pohanska (jde o ulicové uspořá-



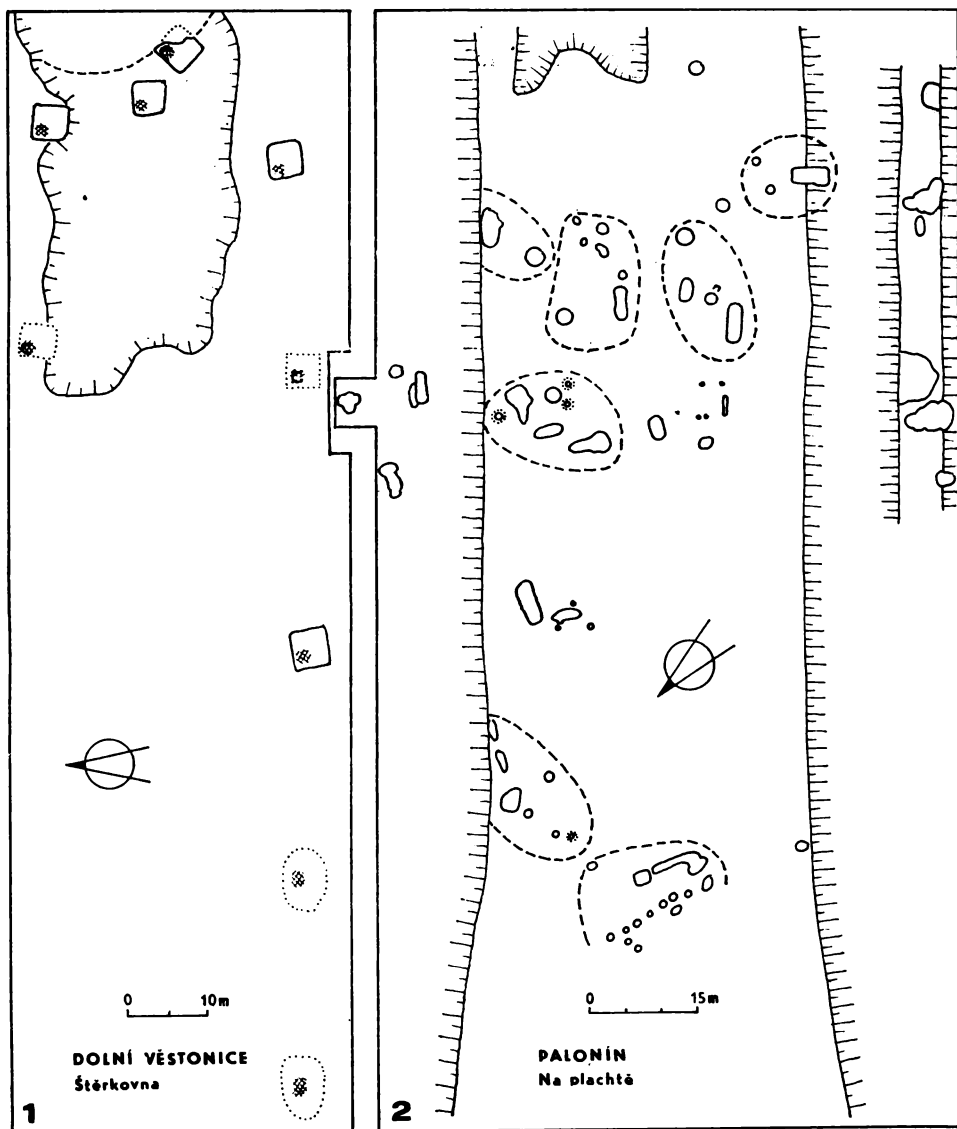
Obr. 1. Půdorysné dispozice časně slovanských osad 6.–7. století. 1 – Březno (výřez podle I. Pleinerové; šrafování: mokřina; soustředné kroužky: obilnice); 2 – Roztoky (podle M. Gojdy a M. Kuny); 3 – Břeclav-Pohansko (podle B. Dostála; vodorovně šrafována neprokopaná plocha; čárkovaně naznačen rozsah dvorů); 4 – Mutěnice (podle Z. Klančicy; tečkovaně povrchové objekty).

dání), kde jsou kromě toho i dvě osady návesního typu (Vignatiová 1983, 111, obr. 1) stejně jako v jedné části březenského sídliště z 9. stol. (Pleinerová 1985, 79). Můžeme tedy i ve velkomoravském období počítat se všemi základními půdorysnými typy osad, i když musíme mít na mysli, že velkomoravské osady v Sadech a na jižním předhradí Pohanska nepatří k typickým zemědělským aglomeracím.



Obr. 2. Rozmístění časně slovanských nálezů v katastru Mušova a Břeclavi (zjednodušeně podle D. Jelínkové a B. Dostála). Ad. 1: sídlištní nálezy v tratích: 1 – U Betlému; 2 – U propustě; 3 – U sv. Jana; 4 – Laguny; 5 – Areál. Ad 2: 1 – osada a žárové pohřebiště na Pohansku; 2 – sídliště ve Stoglově jámě; 3 – žárové pohřebiště ve Staré Břeclavi; 4 – žárové pohřebiště v lese Trnava. Srafované plochy: současné osady; čárkované kruhy: přibližný rozsah hospodářských areálů osad.

Důležitým příznakem stavební kultury i sociální struktury raně středověké vesnice je tvorba samostatných usedlostí — dvorů. P. Donat ve své záslužné a přehledné práci o domech, dvorech a vsích ve střední Evropě v 7.—12. stol. — tedy v germánském i slovanském prostředí — konstatuje, že u západních Slovanů nedochází až do 12. stol. k vytváření selských dvorů; kromě obydlí se podle něho nacházejí ve slovanských osadách jen obilnice, zatímco další vedlejší stavby jako chlévy, stodoly, kůlny nebo dílny chybí; zdůrazňuje že zejména u časně slovanských osad nejsou zachyceny navzájem oddělené dvory (Donat 1980, 74, 125—126, 130—131). V podstatě stejný obraz podává i A. Pitterová (1965, 277; 1968, 172—173). V zásadě toto zjištění platí, zejména pokud se týká jasně oddělení, oplocení a pravidelnosti jednotlivých dvorů. Přesto však lze ve slovanských osadách uvažovat o dvorech hromadného nebo skupinového typu s nepravidelnou zástavbou (Frolec 1974, 17). Např. časně slovanské sídliště na Pohansku ukazuje, že jsou na něm vedle obytných zemnic a obilnic i větší hospodářské stavby, zahlobené i povrchové (kúlové konstrukce), seskupené do samostatných bytí i neoplocených celků, patrně dvorů jednotlivých velkrodin nebo patronymii rozpadajících se již na malé rodiny žijící v samostatných obydlích (Dostál 1982, 56—58; 1985, 74—86). Podobně i na velkomoravském sídlišti v Sadech se pokouší K. Marešová rozlišit jednotlivé usedlosti sestávající z obydlí, hospodářského a výrobního zařízení

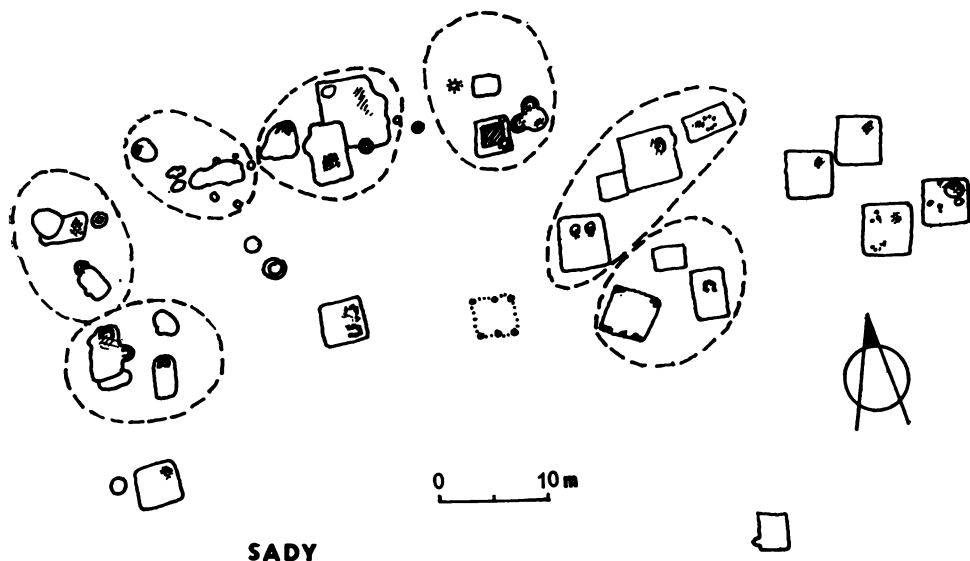


Obr. 3. Půdorysné dispozice velkomoravských osad v Dolních Věstonicích (1) a v Paloníně (2). Zjednodušeně podle B. Klímy a V. Goše – V. Kapla). Čárkovane označeny jednotlivé dvory.

(obr. 4; Marešová 1985, 41, 87); jde tu sice spíše o služebnou než čistě zemědělskou osadu, nicméně s tvorbou dvorů i v tomto prostředí lze počítat. Existenci skupinových dvorů naznačují i shluky obytných a hospodářských objektů v osadě I ve St. Městě (Hrubý 1965, obr. 6, 14; Dostál 1976, 16) a v Paloníně (obr. 3: 2; Goš-Kapl 1986, 185).

Slovanské obydlí — dům — v 6.—10. stol. (a zřejmě až do 12/13. stol.) byl na našem území jak ve venkovském prostředí, tak v bezprostřední blízkosti sídel vyšší společenské vrstvy (a zčásti i v nich samých) — hradišť, jednoprostorový, převážně čtvercovitého půdorysu (rozdílnou délkou stran, ev.

jejich zešíkmení lze přičíst technické nedokonalosti stavebníků) s otopným zařízením v rohu nebo při středu jedné ze stěn. Plošný průměr těchto domů kolísal mezi 9—12 m², spodní hranice se však mohla blížit i 4—5 m² a horní hranice mohla kolísat kolem 20 m². Od samého počátku, tj. od doby příchodu Slovanů na naše území, mohlo jít jak o stavby zahloubené — zemnice tak o domy povrchové — nadzemní (obr. 5). V souhlase s jinými autory používám pro zahloubené obydlí označení zemnice a pokládám používání termínu polozemnice za nevhodné (Pitterová 1970, 129—130; Frolec 1970). Oba druhy staveb — zemnice i povrchové domy — se vyskytovaly vedle sebe, i když archeologie přirozně zachycuje snadněji a častěji chaty zahloubené. Jako doklad spoluvýskytu obou druhů obydlí již v časně slovanském období bych uvedl např. Břeclav-Pohansko, kde dům 75/VD byl povrchový, vymezený



Obr. 4. Půdorysné dispozice velkomoravské osady v Uherském Hradišti-Sadech, trať Dolní Kotvice (zjednodušené podle K. Marešové). Čárkovaně označeny jednotlivé dvory.

jen kúlovými jamkami po sochách, ruinami kamenné pece a rozptylem nálezů v humusu, zatímco ostatní chaty (25, 28, 50/LŠ) byly zahloubené (Dostál 1985, 40, 45). Z velkomoravského období uvádí řadu příkladů souběžnosti zahloubených a povrchových obydlí V. Hrubý (1961; 1965, 110—132).

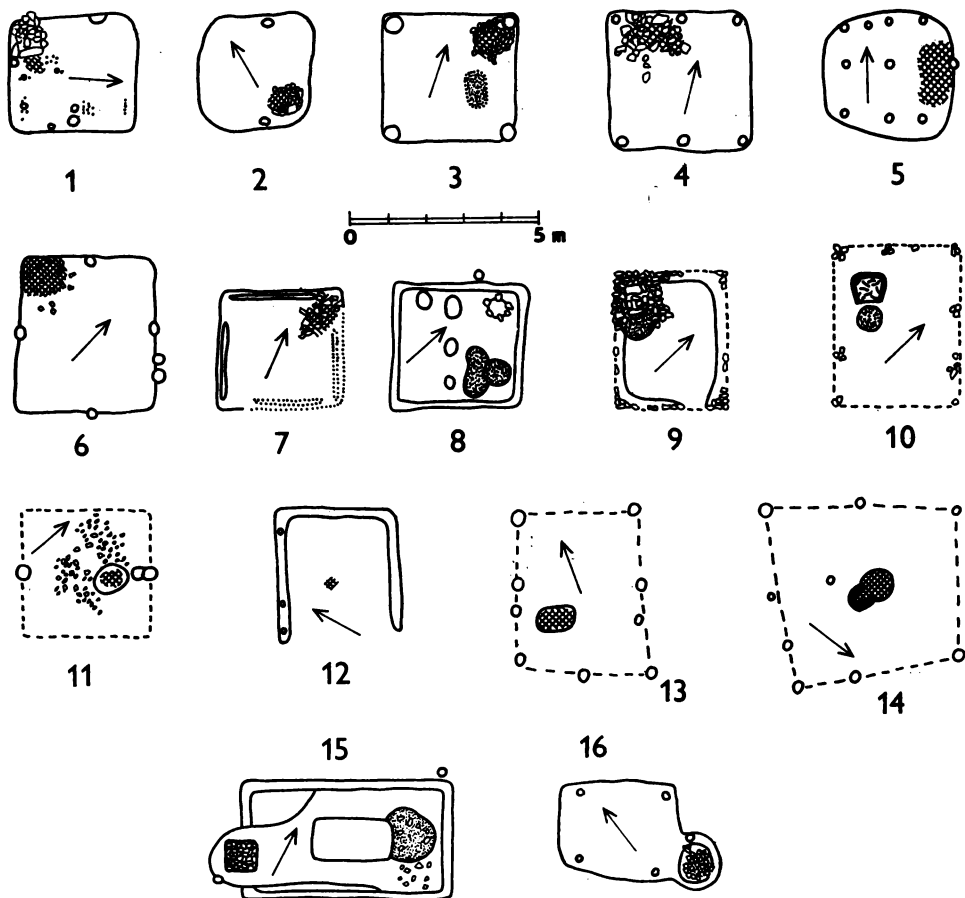
Stěny obytných staveb byly drážkové, roubené nebo pletené. Nepodařilo se prokázat stěny hliněné, i když značná část našeho území patří z etnografického hlediska do oblasti domu hliněného (Mencl 1980, 562, obr. 1359; Frolec 1970, 30—32) a přestože archeologie je schopna rozlišit např. hliněné války nejen v předorientálních stavbách neolitických i pozdějších, ale i v raně středověkých opevněních ruských hradišť. Je to zřejmě dáno nejen klimatickými podmínkami, ale i masivností krytu pozůstatků hliněných stěn, který je zřejmě u našich středověkých staveb nedostatečný a tudíž neskýtá naději na jejich objevení. V. Hrubý sice vyslovil domněnku o existenci domů se stěnami z dusané hlíny (Hrubý 1961, 495) ve St. Městě, později ji však již neopakoval (1965). Neprokatelnosti hliněných stěn v archeologických nálezích si po-

všimli již O. Máčel a J. Souček (1981, 83—84). Je však bezpečně prokázáno, že hlíny se používalo k omazávání stěn. Proto mají značnou vypovídající schopnost úlomky mazanice, které se zachovaly v ruinách shořelých staveb; prokazují použití výpletu, tesaných desek a trámů i kulatiny v konstrukci stěn staveb.

Drážkové konstrukci stěn nasvědčují kůly v rozích a ve středu stěn časně slovanských zemnic v Siladicích (obr. 5 : 5; Bialeková 1962), rohové kůly a zbytky zuhelnatělých dubových fošen ve velkomoravském objektu 17 na severovýchodním předhradí Břeclavi-Pohanska (Dostál 1983, 182, obr. 7), velkomoravská zemnice č. 9 s rohovými kůly v Sadech (obr. 5 : 3; Marešová 1985, tab. 7) i povrchové stavby vymezené jen obvodovými kůly ze St. Města (Hrubý 1965, obr. 49) nebo z Břeclavi-Pohanska (obr. 5 : 13, 14). Dá se předpokládat i u některých povrchových staveb s dusanými podlahami a kůly na obvodu, souvisejících s předvelkomoravským i velkomoravským horizontem v Mikulčicích (Poullík 1985, 49).

Roubené stěny byly prokázány u některých zemnic pozůstatky silných dřev v jejich zásypu — např. v Klučově (Kudrnáč 1970, 68, obr. 38) a na Starých Zámčích u Líšně (Staňa 1960, 261, obr. 14). Jinak se roubené stěny předpokládají u zemnic bez stop po kůlech, i když výskyt jednotlivých kůlů (včetně soch) tuto konstrukci stěn nevyklučuje. Zpravidla se nedá zjistit, zda šlo o srub pravý se svázanými rohy nebo o primitivní formu bez nárožní vazby (Pitterová 1976), která by zejména u zemnic nemusela zanechat průkazné stopy po kůlech na obou stranách stěn. U povrchových staveb se roubené stěny projevují v ojedinělých případech mělkými přímými obvodovými žlábkami (obr. 5 : 8), častěji se však jen předpokládají podle zbytků kamenné podezdívky vyrovnávající terén nebo izolující od něho spodní věnce srubu (obr. 5 : 10; 1965, 131). Roubené stěny měly patrně i povrchové domy (jedno-, dvou- i tříprostorové) s litými maltovými podlahami nebo s obvodovými podezdívkami z kamene spojovaného maltou a domy se zděnými nárožními z Mikulčic (Poullík 1957, 225—256), Břeclavi-Pohanska (Dostál 1975, 61—65) a Ducového (Ruttkey 1975) a jednoprostorové čtvercovité i obdélníkovité domy s dusanými jílovitopísčity podlahami a s otopnými zařízeními umístěnými mnohdy ve středu obydlí z Mikulčic; máme o nich jen velmi kusé a mnohdy se rozcházející informace (Klanica 1964, 48; 1965, 57; 1968, 642; 1974 45; Poullík 1985, 49). Dokladem mistrovského ovládní srubové techniky ve velkomoravském období jsou objevy zuhelnatělých roubených komor v opevnění Mikulčic (Poullík 1985, tab. 7) a Znojma-Hradiště (Kalousek 1955) jakož i známý levohradecký tříprostorový srub (Borkovský 1965, obr. 9).

Pletené stěny u zemnic prozrazují drobné jamky na obvodu stěn vzdálené navzájem 30—50 cm např. z Března (chata 5 a 11 — Pleinerová 1975, 35); stejné jamky byly i na obvodu velkomoravské zemnice 10/LŠ z Břeclavi-Pohanska, v jejíž výplni byly souvislé vrstvy zuhelnatělého proutěného pletiva s utkvělým do červena vypáleným výmazem (Dostál 1977/78, 107). E. Opravil zjistil, že šlo o větvičky vrby, topolu, jasanu, jílmů, javoru; silnější dřeva byla dubová. Pozůstatky propáleného hliněného „kožuchu“ se nacházely v pruzích na obvodu velkomoravské zemnice 91/LŠ na Pohansku (Dostál 1987). U řady staveb zničených požárem svědčí o pletených stěnách nálezy kusů mazanice s otisky prutů. Sotva bychom mohli mazanici s otisky prutů a plochých dřev označovat za svědectví o hrázdném zdivu jak to činí u některých objektů ze Sadů K. Marešová (1985, 68—70). To se k nám šfílo až v 15. století (Mencl 1980, 175—205; Frolec-Vařeka 1983, 66—67). I tyto kombinované otisky jsou dokladem pletené stavby, jejíž kostru tvoří svislé kůly a horní a spodní



Obr. 5. Pozůstatky časné slovanských a velkomoravských zahloubených (1–7) i povrchových obydlí (8–14) s rozmanitými stopami po konstrukci střechy a stěn a ukázký obydlí s vysunutými otopnými zařízeními (15–16). Podle D. Bialekové, B. Dostála, V. Hrubého, M. Gojdy–M. Kuny, Z. Klanicy, B. Klímy, K. Marešové, J. Vignatiové. Obydlí s jamkami po sochách (1, 2, 4–6, 8, 11), s jamkami souvisejícími s drážkovou či jinou konstrukcí stěn (3–6), se žlábký po roubených stěnách (7–8), s kamenným podložením roubených stěn (9–10), se žlábký po pletených stěnách (12), s kúlovou konstrukcí stěn (13–14). Mřížkovane: propálená plocha; tečkované: popelovité plochy; černé pruhy: obvod hliněných pecí. Naleziště: 1 – Rostoky (obj. 92B/VIII); 2, 11, 13–14 – Břeclav-Pohansko (obj. 86/VD, 75/VD, 300/JP, 277/JP); 3 – Uh. Hradiště-Sady, Dolní Kotvice (obj. 8); 4, 7 – Dolní Věstonice (obj. 5 a 1); 5, 16 – Sladlice (obj. 9/58, 11/58); 6 – Komjatice, Kňazova jama (obj. 12); 8, 9, 10, 15 – Staré Město (obj. 79/1, 127/1, 128/1); 12 – Mikulčice (obj. 551).

vodorovné trámy (Menc1 1980, obr. 22–26; Frolec-Vařeka 1983, 162–163). Ostatně na hrázděném zdivu jsou omazávány pouze výplně rámu, nikoliv rámy samy.

Po nadzemních stavbách budovaných primitivní pletenou technikou se někdy zachovaly v podloží úzké žlábký (obr. 5 : 12, 9 : 1–3) a pokud zanikly požárem, zachovaly se na původní úrovni mohutné mazanice kry (obr. 9 : 6). O těchto stavbách, které zjišťujeme na centrálních moravských hradištích, se zmíním ještě zvláště.

Neobvyklé jsou stopy pletené stěny tzv. staročeského dvorce (tři dvouprostorové stavby hákovitě rozložené o rozměrech 3,3 × 4,2 m, 4,8 × 4,8 m, 3,7 × 8,5 m) a do jisté míry i další dvouprostorové stavby (8,5 × 6 m) z Le-

vého Hradce (Borkovský 1953; 1955) tvořené dvěma až třemi řadami drobných kúlů opatřených výpletem a vysypaných hlínou, které vytvářely stěnu silnou 65—80 cm (obr. 7 : 2); podobná konstrukce stěn se zatím nikde nevy-skytla.

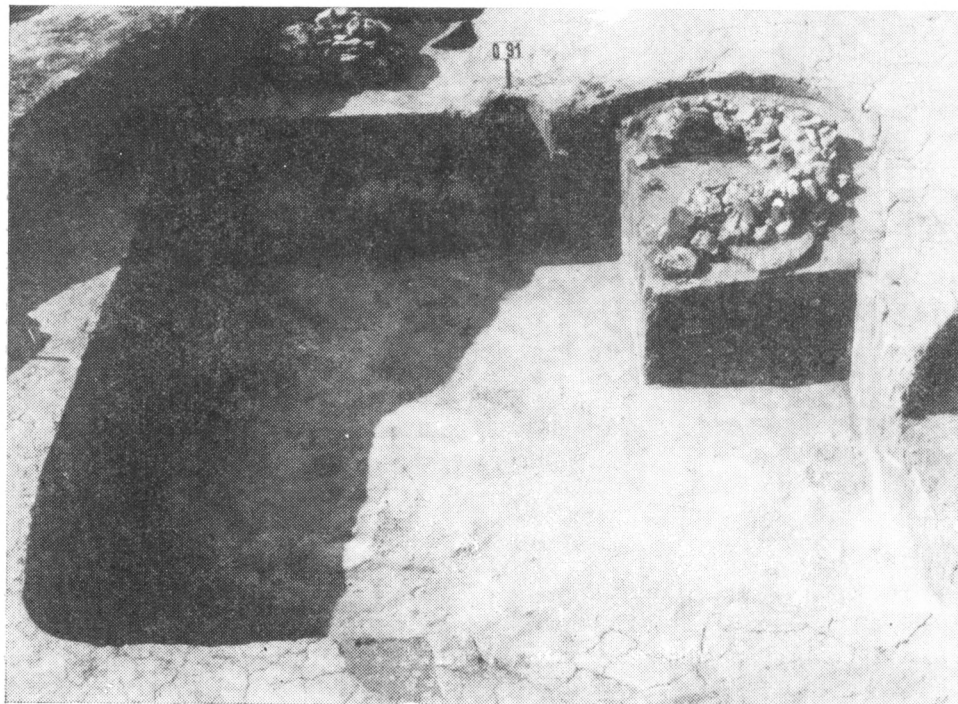
Palisádové stěny patrně byly u pravoúhlých chat staršího před-velkomoravského horizontu v Mikulčicích, tedy již před polovinou 7. stol. (Klanica 1968, 642). Lze o nich uvažovat i na Pohansku u některých objektů velmožského dvorce (Dostál 1975, 65) a u velkých staveb na řemeslnickém sídlišti v SV části hradiska; žlaby po stěnách tu dosahovaly hloubky 80—100 cm pod úroveň podloží.

Konstrukce střechy byla převážně sochová s hřebenovou vaznicí, jak tomu nasvědčovaly kúlové jámy uprostřed protilehlých stěn (obr. 5 : 2, 6, 11); jestliže se sochy kryly se štítovými stěnami nebo stály na jejich vnější straně, pak byla střecha sedlová, byly-li posunuty dovnitř objektu, mohla nabýt formu valbovou (Frolec 1970, 38; Pitterová 1970, 130). Tutéž stavební situaci odráží i jedna sochová jáma (obr. 5 : 1); druhá socha totiž vůbec nemusela být zapuštěna do země, nebo byla zahlobena jen do povrchového humusu, takže nebyla výzkumem zachycena. Nepřítomnost sochových jam naznačuje možnost — zejména u srubových staveb — konstrukce polosochové nebo kleškové (nůžkové).

Podlaha bývala zpravidla hliněná, u mikulčických staveb se mluví o speciálně upravených podlahách jílovito-písčitých. Ojedinele máme doloženo, že úpravě podlahy byla věnována zvláštní péče. Levohradecké sruby měly podlahu dřevěnou, v Mikulčicích, v Ducovém a zčásti i na Pohansku se vyskytly lité maltové podlahy. Zvláštní úpravu představují podlahy vymazané mazanicí a vypálené. Objevily se v zahlobeném obj. 34 v Sadech (Marešová 1985, 21, tab. 9) a u povrchových objektů 24/VD a 96/VD (Dostál 1975, 66—61, tab. 16—17) a 54 LŠ na Pohansku (Dostál 1987). Vzhledem k tomu, že jde o souvislé plochy podlah, muselo dojít k vypálení před stavbou stěn a střechy.

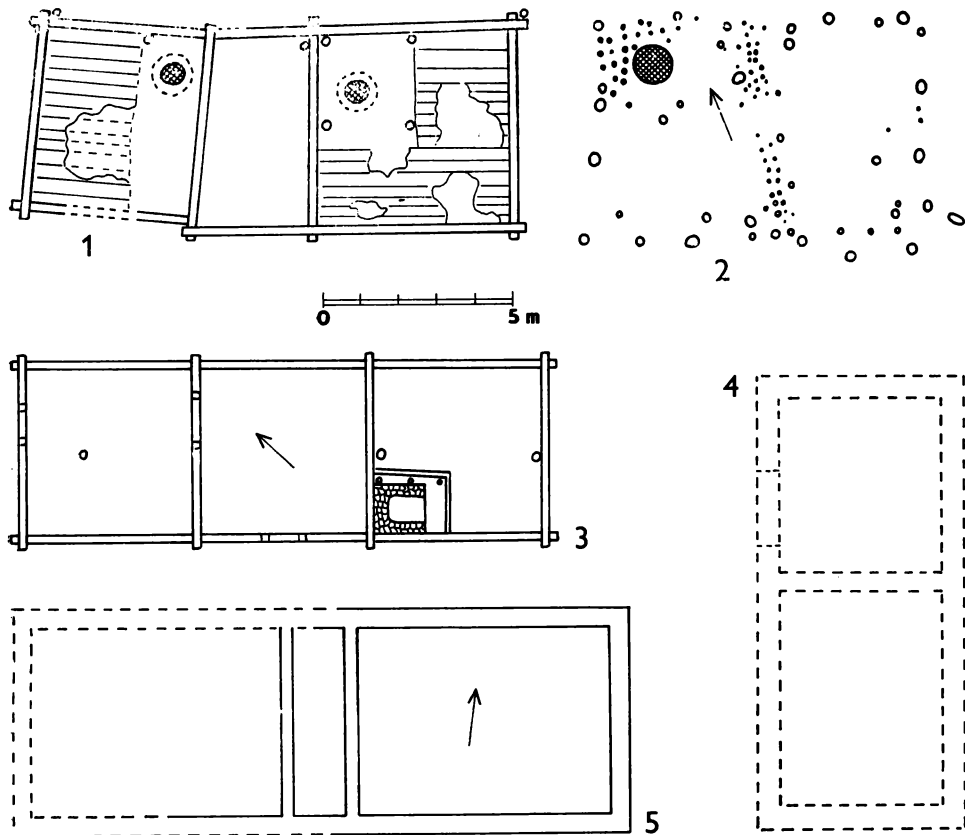
Otopná zařízení v obydlích 6.—10. stol. představují různé upravená ohniště, kamenné a hliněné pece. Souhlasím s těmi badateli, kteří odmítají používání termínu „krb“ jako synonymum pro kamennou pec v raně středověkých obydlích (Pitterová 1960, 207; Skružný 1963, 237). Naopak nesouhlasím s míněním, že typ otopného zařízení lze při archeologickém výzkumu, speciálně u zahlobených staveb, vždy bezpečně rozlišit (Skružný 1980, 224); celoživotní archeologická praxe mě poučila, že otopná zařízení jsou mnohdy natolik destruována, že jejich zařazení k jednotlivým typům je v řadě případů problematické. Pochybuji i o správnosti příliš detailního třídění jednotlivých nálezů otopného zařízení jen nepatrně se lišících a dokumentovaných pouze kresebně, fakticky v rekonstrukcích (Hrubý 1965, obr. 53); o správnosti podobných rekonstrukcí by mohla přesvědčit pouze vícefázová fotografická dokumentace celého průběhu výzkumu příslušného objektu. Existují samozřejmě v dostatečném počtu i interpretačně jasné typy.

Nehodlám tu popisovat jednotlivé typy otopných zařízení, které dílčím způsobem zpracoval V. Hrubý (1961, 491—493; 1965, 133—140) a z celého našeho území L. Skružný (1963; 1980) a z nichž čerpali další autoři vyvozující z výskytu jednotlivých typů otopných zařízení dalekosáhlé závěry (Pitterová 1964). Chtěl bych upozornit jen na některé zvláštnosti, které by právě etnografům mohly ukázat hluboké kořeny některých úprav otopných zařízení. Je to např. zděná úprava nároží, v němž bylo umístěno ohniště u roubených domů 37 a 82 ve velmožském dvorci na Pohansku (Dostál 1975, 64, tab. 15; IX : 2—4; X : 1 až 3). Jejím účelem zřejmě bylo zabránit vznícení stěn od ohně, případně



Obr. 6. Velkomoravská zemnice s kamennou pecí na podstavci z Břeclavi-Pohanska (obj. 91/LŠ).

usnadňovalo konstrukci dymníku. Jinou zvláštností zachycenou na Pohansku je umístění kamenné pece na podstavci vysokém asi 50 cm v zemnici 91/LŠ (obr. 6; Dostál 1987). O objevu se zmiňuje L. Skružný (1980, 226, 237, pozn. 37). Vyvýšená pec připomíná severoruské „opečki“ (Rappoport 1975, 154—155, 161), v našem etnografickém materiálu o nich pojednává A. Plessingerová (1963). V konstrukci podstavce se podle náleзовé situace uplatnily dřevěné kůly. O poměrně častém umístování otopných zařízení na soklech svědčí již vyčleněný typ vyvýšených ohnišť (Skružný 1963, 236, obr. 2). L. Skružný vyslovuje v citované práci požadavek charakterizovat podloží, na kterém byla otopná zařízení stavěna; sám zřejmě nemohl z literatury tento fakt zjistit. Z výzkumné praxe na Pohansku mohu potvrdit, že řada vyvýšených ohnišť (nebo spodků kopulovitých hliněných pecí) vyložených kameny potaženými hliněným výmazem spočívala na tmavošedé výplni objektů obsahující běžné sídlištní nálezy. Při tom otopné zařízení nepředstavovalo druhotný zásah do objektu, takže musíme předpokládat, že stálo na nějakém dřevěném podstavci, po němž se nezachovalo stop, ale který přetrval existenci objektu, poněvadž dutý prostor pod otopným zařízením se po zániku objektu vyplnil běžným zásypem. Bylo tomu tak např. u obj. 44 a 46 v blízkosti velmožského dvorce na Pohansku (Dostál 1975, 285—286, tab. 33 : 1, 4), ale častěji a ve výraznější poloze se tento jev opakoval při výzkumu sídliště v SV části tohoto hradiska (obj. 152, 198/LŠ aj.). V několika případech se jak v časně slovanském (Siladice, obj. 11/58 — Bialeková 1962, obr. 38), tak ve velkomoravském období (St. Město, obj. 5 z osady VII — Hrubý 1965, obr. 51 : 2; Břeclav-Pohansko, obj. 108/VD — Dostál 1975, tab. 23) objevilo vysunutí pecí za obvodovou stěnu domu (obr. 5 : 15, 16; 9 : 7); pec zřejmě musela být přestřešena a vytvá-

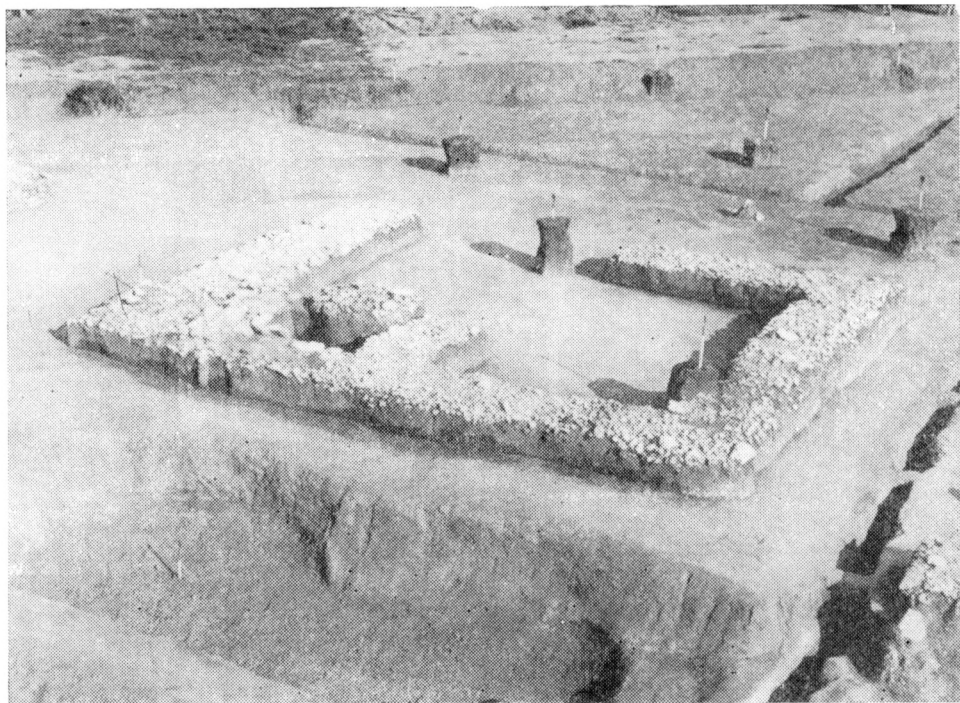


Obr. 7. Víceprostorové povrchové stavby z velkomoravských a českých hradišť 9.–10. stol. Levý Hradec, tříprostorový srub (1) a dvouprostorová stavba s pletenými stěnami (2); Ducové, tříprostorový srub na lité maltové podlaze (3); Bratislava-Hrad, pravděpodobný rozsah pozůstatků dvouprostorové kamenné palácové stavby (4); Mikulčice, tříprostorová stavba s litou maltovou pollahou (5). Zjednodušené podle I. Borkovského, J. Poulíka, A. Ruttkaye a T. Štefanovičové.

řela u domu zvláštní přístavek jak vidíme i u recentních lidových staveb (Mencl 1980, obr. 444–446, 482, 499). Kombinace hliněné kopulovité pece s pražnicí na vrcholu byla zřejmě zachycena ve výrobním objektu 82/LŠ na Pohansku (Dostál 1980, 151, obr. 2). Konstrukčně tento nález odpovídá některým východoslovanským objektům (Rappoport 1975, 152, obr. 55).

V souvislosti s otopnými zařízeními je třeba se zmínit o jejich pro slovanské prostředí netypickém umístění ve středu některých objektů. Objevuje se v předvelkomoravském a velkomoravském horizontu v Mikulčicích u větších i menších povrchových staveb (Pouлік 1975, 130; Klanica 1964, 48), ale též ve St. Městě jak v zemnicích tak v povrchových stavbách (Hrubý 1965, obr. 44 : 2; 45 : 3,4; 47 : 3) i v Sadech (Marešová 1985, tab. 12. 13). V některých případech by to snad bylo možné vysvětlit výrobní činností, která se v objektu provozovala, nelze však vyloučit ani jinoetnický vliv v případě masového výskytu u obydlí nebo shromáždění družiníků, kteří mohli být neslovanského původu.

Otázka víceprostorových domů ve vesnickém prostředí 6.–10. stol. (a patrně až do 12./13. stol.) vůbec nevystává, a to zřejmě nejen pro nepatrnou prozkoumanost venkovských osad tohoto období, ale prostě proto, že tam složitější půdorysy obytných staveb vůbec neexistovaly. Výjimkou je dvou-



Obr. 8. Dvouprostorové povrchové obydlí vymezené pruhy kamenů spojených maltou z velmožského dvorce v Břeclavi-Pohansku (obj. 25/VD).

prostorové obydlí 9. stol. z Března (Pleinerová 1985, 77). V opevněných sídlech vyšší společenské vrstvy 9.—10. stol. se však již dvou- a tříprostorové stavby začaly objevovat častěji. Z dvouprostorových staveb je to zemnice (5×3 m) z Brna-Lišně, zděný palác (26×10 m) z Mikulčic (obr. 10 : 3), 2 povrchové stavby s pletenými stěnami ($8,5 \times 6$ m a $5,2 \times 3,8$ m — obr. 7 : 2) a 1 roubená stavba (10×5 m) z Levého Hradce. Z tříprostorových domů je to stavba s litou maltovou podlahou mezi pozůstatky kostelů 1 a 2 (16×6 m — obr. 7 : 5) z Mikulčic a dva sruby o rozměrech $13 \times 5,5$ m z Levého Hradce (obr. 7 : 1). Tyto objekty vedle několika mladších staveb ve svých pracích několikrát popsala a zhodnotila A. Pitterová (1960, 1965, 1976), a proto se k nim nebudu vracet. Uvedené příklady by dnes bylo možné rozmnožit o dvouprostorový srub s obvodovými pruhy lité maltové podlahy ($7,6 \times 5,7$ m, obr. 8) z Břeclavi-Pohanska (Dostál 1975, 61—63, tab. IX : 1), dvouprostorový srub — věž — s litou maltovou podlahou (4×4 m), stejnou technikou zbudovaný tříprostorový srub ($14 \times 4,8$ m — obr. 7 : 3) z Ducového (Ruttkey 1975, 4; Ruttkey-Čelko 1984, 16, obr. na str. 37 a 39) a dvouprostorovou stavbu z Bratislavského hradu (obr. 7 : 4; Štefanovičová 1975, obr. 69).

Výskyt víceprostorových domů na hradištích 9.—10. stol. vedl A. Pitterovou k domněnce, že se vyvinuly nikoliv jako dům zemědělský, nýbrž původně jako obydlí v prostředí vyšších společenských vrstev a teprve později přešly do vesnického prostředí (Pitterová 1965, 286, 290). Tato hypotéza vyvolala námitky V. Frolce, který poukázal na to, že elementární domové půdorysy, včetně dvojdílných a trojdílných, se vyvíjely v různých společenských i etnických prostředích a v různých časových obdobích samostatně, v závislosti na

důvodech hospodářských a společenských a že většinou nelze uvažovat o kontinuitě kulturních jevů od pravěku nebo raného středověku až k dnešku (Frolec 1974, 29—31; 1975, 342—343). Tuto námitku lze akceptovat, protože časový rozestup mezi 9. a 13. stol., kdy se složitější půdorysy uplatnily masově i na vesnici je příliš dlouhý a mezičlánků z 10.—13. stol. je mizivý počet a ani ony zřejmě netvoří souvislý řetěz. A. Pitterová později ustoupila od své původní hypotézy a mluví o třech vrcholech ve vývoji domového půdorysu na našem území: 1. v době hradištní v 9.—11. stol., kdy třídlílný dům je obydlím vyšší společenské vrstvy; 2. ve 12.—13. stol., kdy se v městském — pražském prostředí stávají víceprostorové kamenné domy obydlími řemeslníků a obchodníků; 3. od 2. pol. 13. stol. se víceprostorový dům objevuje v zemědělském prostředí na vesnici (Pitterová 1976).

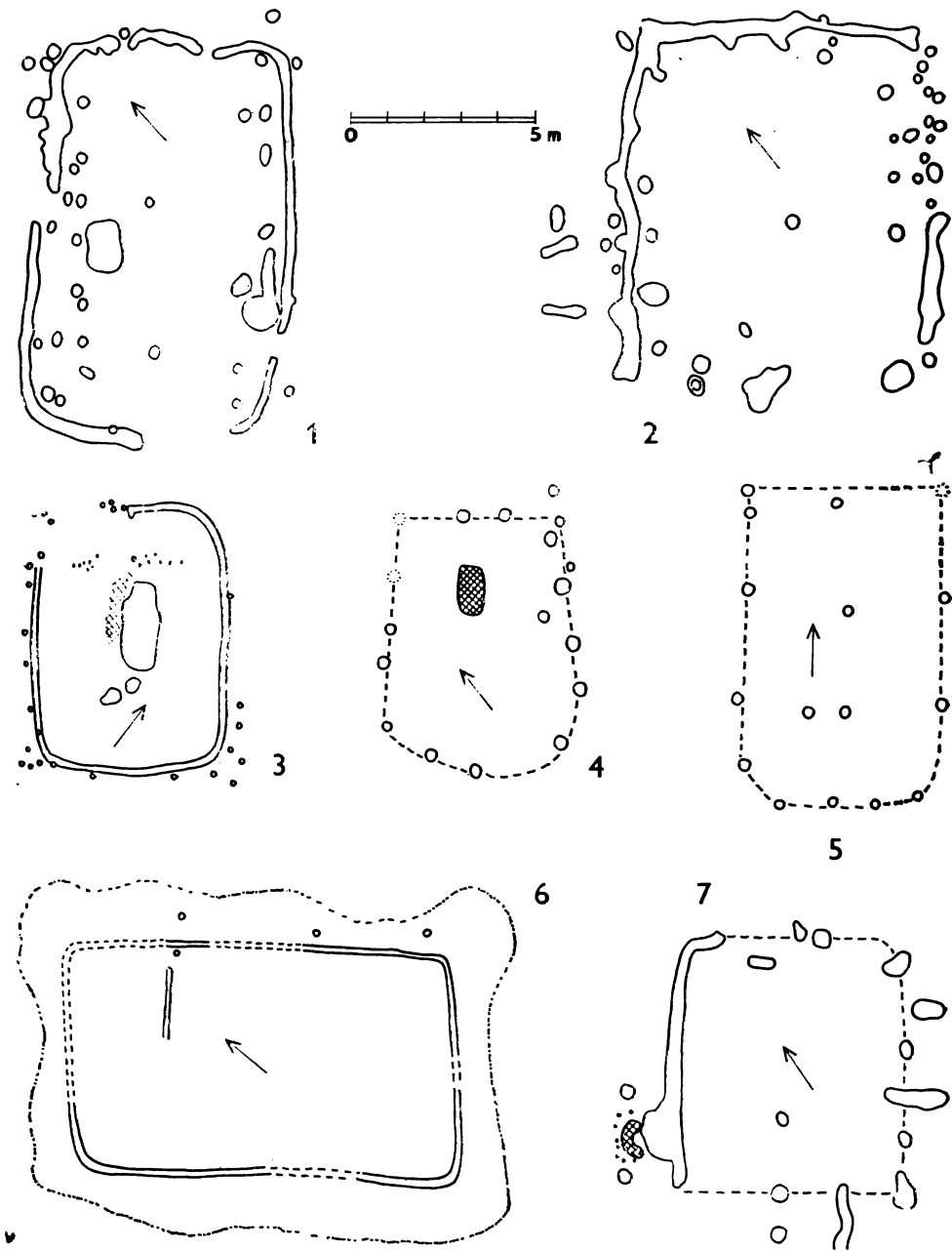
Geneze dvou- a tříprostorového domu byla od 80tých let 19. st. až do poloviny 20. století spojována s hypotézou o franském vlivu na vývoj slovanského domu, kterou v podstatě přijal i L. Niederle, i když ji omezil jen na změny v umístění otopného zařízení (Niederle 1913, 735—748). O franském domu a dvorci jako hlavním projevu gotického vlivu na našem území hovořil ještě V. Mencl v nedávné době (Mencl 1980, 571 aj.), kdy už tato hypotéza byla dávno odmítnuta jak v citlivé recenzi Menclova díla podotýká Z. Smetánka (1981). Neopodstatněnost hypotézy o franském vlivu na slovanský dům zdůvodnila např. A. Pitterová (1960, 216—217; 1965, 291): ukázala, že základním půdorysným typem slovanského domu byla jednoprostorová čtvercovitá stavba, k níž se adicí připojily další místnosti (sín a komora), zatímco původní germánský dům měl podobu protáhlého obdélníka, který se záhy rozdělil ve dvě místnosti (obytný prostor a chlév), k nimž se později připojila třetí. Výsledek — tříprostorový dům — byl ve slovanské i germánské oblasti shodný, avšak nebyl ovlivněn cizími předlohami, nýbrž vyrůstal z místních podmínek hospodářského a společenského života. Vývoj názorů na genezi jednotlivých domových typů od tzv. etnické teorie (k níž patří i teorie o franském vlivu na slovanský dům) až po poválečné teorie konvergentní, zdůrazňující hospodářské, společenské a geografické činitele jako rozhodující pro genezi stejných domových typů v etnicky rozdílných oblastech naposled shrnul a na příkladě Podunají demonstroval správnost posledních V. Frolec (1970). Teorie franského vlivu na slovanský dům jak ve smyslu vývoje jeho půdorysu tak ve smyslu vývoje otopného zařízení je tedy již dnes překonána (Frolec-Vařeka 1983, 58). Pro tuto skutečnost existují již dnes jednoznačné archeologické důkazy. Např. tříprostorové srubové domy 9. stol. z Mikulčic (96 m²), Ducového (67 m²) a Levého Hradce (71 m²), které se nápadně podobají recentnímu lidovému domu komorového typu (rozdíl je pouze v systému otopných zařízení), které bychom logicky museli pokládat za nejstarší doklad franského vlivu, nemají obdobu v tehdejších germánském prostředí. Tam v 9.—10. stol. převládaly jedno- a dvouprostorové (jednolodní nebo dvoulodní) kúlové domy s vnějšími šikmými opěrnými kúly (tento typ dožíval) nebo bez nich, o vnitřní ploše zhruba od 40 do 160 m². Jen ve fríské oblasti na pobřeží Severního moře dožívaly trojprostorové dvou- a trojlodní kúlové domy chlévového typu s dvěma řadami boxů pro dobytek, které tam byly budovány již v době římské. Otopným zařízením v germánských domech byla tehdy výlučně otevřená ohniště (Donat 1980, 11—31). Dvou- a tříprostorové stavby kolonizačního období se patrně objevily současně jak u nás tak na Západě a jejich vznik je zřejmě důsledkem hlubokých ekonomických sociálních proměn feudálního řádu tohoto období.

Přesto bych však řekl — aniž bych chtěl oživovat etnické teorie — že k jistému ovlivnění germánskou stavební kulturou v našem prostředí 9. stol.

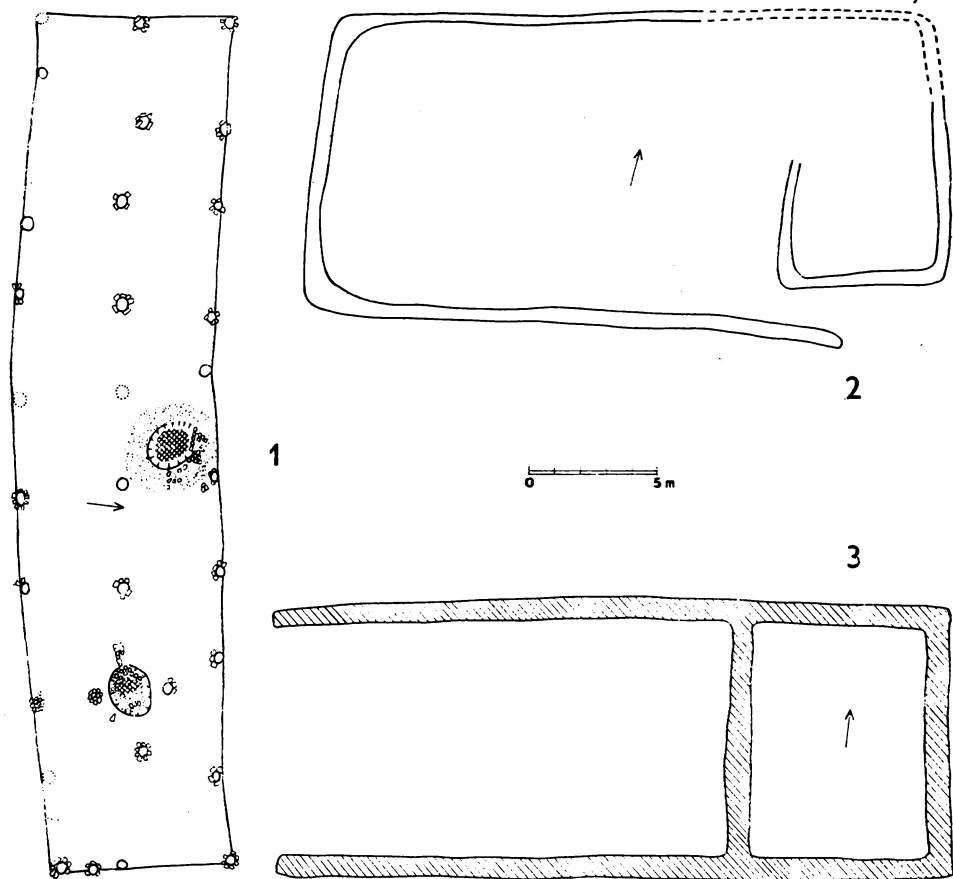
došlo, a to právě na základě syntetické práce P. Donata. Jmenovaný autor poukázal na to, že zatímco v slovanském světě převládají jako obydlí čtvercovité zemnice nebo sruby s otopným zařízením (zpravidla pecí) v rohu, pro germánskou oblast jsou typické povrchové kúlové domy několika variant s ohništěm ve středu (Donat 1975, 115, Abb. 2; 1970, 10, Karte 2). Donat sice netvrdí, že by kúlová stavební technika nebyla Slovanům známa, byla však používána jen při menších hospodářských stavbách. Na jihomoravských centrálních hradištích 9. stol. však velké kúlové stavby (obr. 9), z nichž některé měly otopná zařízení, nacházíme. Jsou to stavby 107 a 109 o plošné výměře 75 a 96 m² na Pohansku u Břeclavi (Dostál 1975, 72—73, tab. 19—20) a stavby 1005 (plocha asi 40 m²), 1008 a 500 z Mikulčic vybavené otopným zařízením (Kavánová 1985). Zatímco na prvé z lokalit jsou u těchto staveb kúly nosného systému střechy na vnitřní straně stěn a představují tudíž svérázný typ (Dostál 1970), na druhé lokalitě se objevují kúly na vnější straně stěn a jsou tudíž zvláště blízké stavbám germánským (Donat 1980, 16, Abb. 4). Na Pohansku se tyto stavby nevyskytly jen v areálu velmožského dvora, ale i na sídlištech v severovýchodní a střední části hradiska. Na význačných hradištích v našem prostředí se objevují i stavby halové. Je to mohutná dvouuldní kúlová stavba ze Sadů (asi 36 × 7 m, tedy 288 m² — obr. 10 : 1) s náznakem členění na dvě prostory s otopnými zařízeními — ohništěm a kamennou pecí (Hrubý 1975, 14, obr. 12) a protáhlá hala se složitě konstruovanými stěnami (89 × 6 m, plocha asi 450 m²) ze Staré Kouřimi (Šolle 1966, 109—120, obr. 26). Pozůstatkem halové stavby mohl být i žlábkem vymezený prostor o rozměrech 20—24 × 10,3 m (plocha 226—270 m² — obr. 10 : 2) z Mikulčic-Klášteřiska (Klanica 1975, 478—479, obr. 5—7, 39); vnitřní prostor stavby byl však natolik devastován pozdějším pohřbíváním, že se to nedá bezpečně prokázat. Na problematiku halových staveb v prostředí slovanských hradišť poukázal kromě M. Šolla i M. Štěpánek (1961). Na základě uvedených staveb a jejich stavební techniky nelze zcela vyloučit, že úzké kontakty moravské nobility s fransko-bavorským prostředím v podmínkách tvorby a upevňování státního zřízení vedly kromě přejímání různých institucí a právních norem i k přenesení některých typů staveb. Písemně je doložen i azyl bavorských šlechticů na území Velké Moravy, který mohl být dalším zdrojem přenášení stavitelských vzorů. Jde ovšem o záležitosti krátkodobé, které nezanechaly hlubších stop v stavební tradici našich zemí, nicméně tu patrně tato epizoda proběhla.

Hovoříme-li o stavební kultuře slovanské vesnice 6.—10. století, nemůžeme pominout stavby hospodářské. Sídlištním výzkumem zjišťujeme spoustu jam, kterým se přisuzuje hospodářský účel. zjištění konkrétní funkce je však zpravidla problematické. Jednoznačně rozlišit jdou patrně jen obilnice, které P. Donat pokládá vedle drobných jam za jediný druh hospodářských staveb ve slovanských osadách až do 12. stol. (1980, 74). Poznatky o raně středověkých obilnicích u nás několikrát shrnul J. Kudrnáč (1957, 1970) a jejich používání až do nedávné minulosti je v etnografické literatuře často registrováno (Frolec-Vařeka 1983, 170), takže se jim nebudu vřnovat.

Kletě (obr. 11 : 1—4) spatřoval V. Hrubý v nevelkých dvoupodlažních stavbách se zahloubenou částí a bez otopného zařízení, s kúly v rozích nebo po jedné straně dovolujícími stanové nebo pultové zastřešení (Hrubý 1965, 141—144). V Sadech jsou označovány za kletě neatápěné zahloubené i povrchové stavby kúlové nebo sрубové konstrukce, překryté sedlovou střechou, odpovídající plošnými rozměry obytným stavbám (10—18 m²); v jednom případě je tu klef připojena k obydlí (Marešová 1985, 25—27). V tomto duchu by se dala řada neatápěných čtvercovitých ev. obdélníkovitých, zahloubených



Obr. 9. Velké stavby kúlové konstrukce z velkomoravských hradišť Mikulčic (3) a Břeclavi-Pohanska (1-2, 4-7). Stavby s pletenými stěnami a vnitřním opěrným systémem střechy (1, 2); stavby s pletenými stěnami a vnějším opěrným systémem střechy (3, 6); stavby vymezené kúlovými jamami (4, 5); povrchová stavba s pletenými stěnami a s vysunutým otopným zařízením (7). Tečky na obvodu obr. 6 označují okraje destrukce propálené mazanice z výpletu stěn. Podle B. Dostála a B. Kavánové.



Obr. 10. Pozůstatky velkomoravských halových a palácových staveb. 1 – stavba vymezená kůly z Uh. Hradiště-Sadů (podle V. Hrubého); 2 – stavba ev. ohrada vymezená žlábkem z Mikulčic-Klášteřiska (podle Z. Klanicy); 3 – zděné základy mikulčického paláce (podle J. Poulika).

i povrchových staveb na různých sídlištích zkoumaného období označit za kletě. Na rozdíl od tvrzení P. Donata lze z našich nálezů potvrdit, že takovéto větší stavby vedle obydlí na slovanských sídlištích existovaly již od časně slovanského období. Jsou např. v časně slovanské osadě na Pohansku (Dostál 1985, 40, 47, obr. 8 : 3—6; 2 : 1—6); z pozdějších venkovských osad je pro nepatrnou prozkoumanost známe jen málo, avšak na hradištích a v služebných osadách velkomoravského období jsou podle uvedených příkladů běžné. Široká škála využitelnosti kletí v Niederlově pojetí — od zásobárny, komory (špýcharu), přes chlév, seník ev. sklep až k místnosti pro novomanžele (Niederle 1913, 748—758) značně omezuje úvahy o dalších druzích staveb. Četné pozůstatky neobytných budov zjišťovaných sídlištním výzkumem sice nikoliv ve venkovských osadách, ale na hradištích, nutí k pokusům o rozlišení dalších druhů hospodářských staveb.

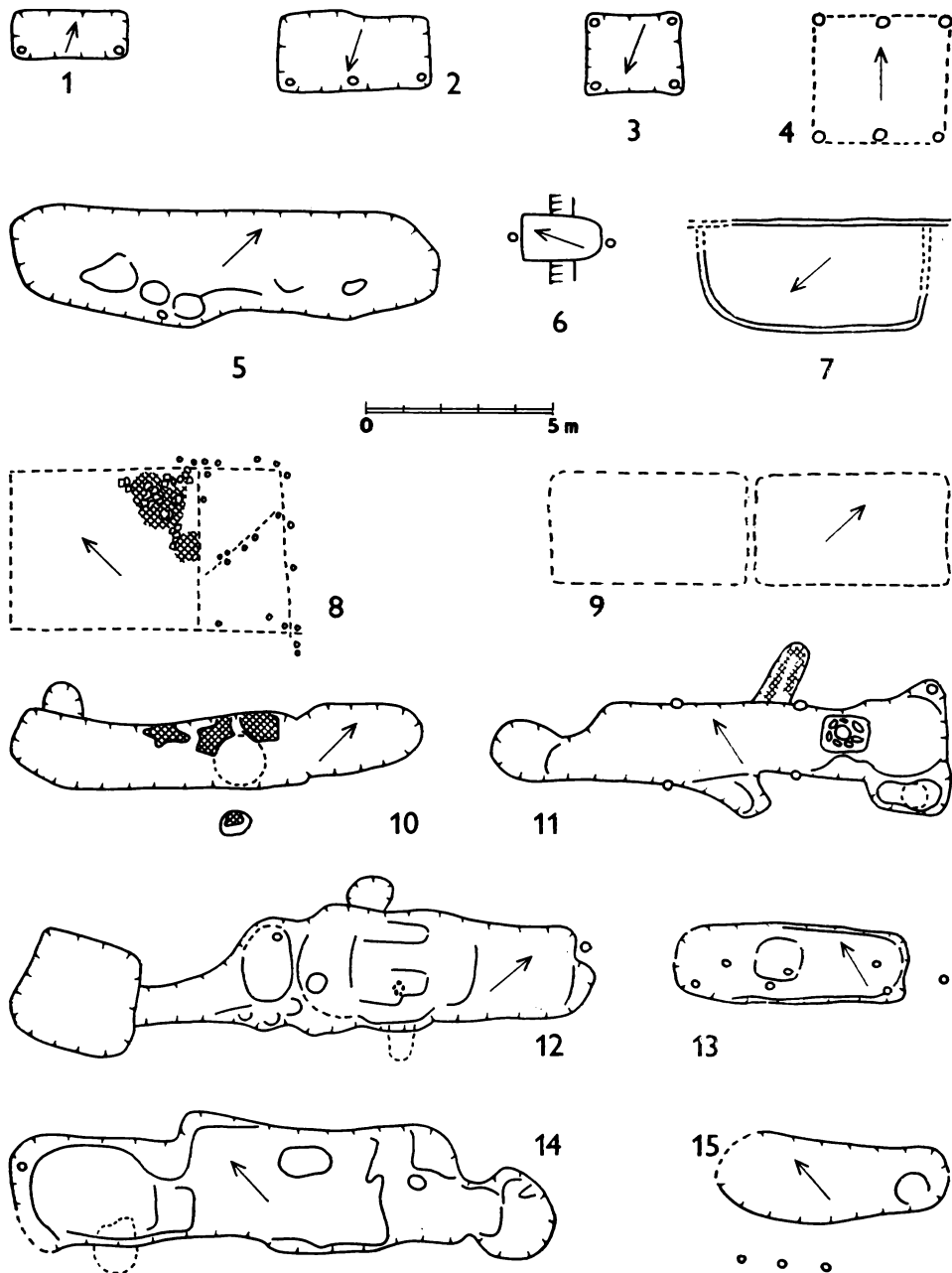
Chlévy spatřoval V. Hrubý v drobnějších jamách, většinou bez stop zastřešení, které mohly sloužit k ustájení maximálně jednoho většího kusu dobytka (obr. 11 : 6). Nepokládá svou interpretaci za jistou a upozorňoval na nutnost využití chemických analýz (Hrubý 1965, 154—156; obr. 55—57). Ve

slovanském stavitelství se nevyskytují chlévové boxy jaké známe především z frizských staveb na pobřeží Severního moře (např. Jankuhn 1977, 120). Použitelná pro rozlišení chlévů se zdá být interpretace G. Behma (1941/2) a I. I. Ljapuškina (1958, 288), kteří je spatřují v dlouhých úzkých zahloubených stavbách. Takové stavby dlouhé 11—14 i více metrů (šířka 2—3 m) byly zjištěny nejen v areálu velmožského dvorce, ale i jinde na Pohansku (obr. 11 : 5); v jejich výplni se našly celé kostry uhynulých nebo uhořených zvířat. I některé ohrady vymezené žlábký (obr. 11 : 7) nebo kůly lze uvádět v souvislost s chovem dobytka. Nakolik se uplatnilo ustájování domácího zvířectva na vesnici, nemůžeme z dosavadních výzkumů bezpečně stanovit.

Stodoly mohly sice podle zmínek v písemných pramenech existovat už v 9. stol., soudí se však, že původně šlo o primitivní přístřešky ve formě oborohů s pohyblivou střechou jak je uvádí miniatura z Velislavovy bible, zatímco pevné a uzavřené stodoly se pokládají až za relativně pozdější výtvar lidového stavitelství (Niederle 1913, 806—807). Tento názor se běžně traduje i v současné etnografické literatuře (Mencl 1980, 309; Frolec 1974, 179). S velkou pravděpodobností to platí o velkých stodolách, zejména příčně průjezdných, které se patrně začaly objevovat až se zlepšením zemědělské produkce na venkově v kolonizačním období. Jedině E. Baláš se domníval, že stodoly jsou starým hospodářským zařízením existujícím již v pravěku a u Slovanů před 12. stoletím (Baláš 1970, 5—8). Připouštím podle některých nálezů, že tomuto autorovi lze dát za pravdu. Nejde opět o doklady z vesnických sídlišť, kde bychom patrně zjistili stopy po oborozích (ve formě čtveřic kůlových jamek, které ovšem mohou být rekonstruovány i jinak), ale o doklady z prostředí velkomoravských hradišť, související opět se západním vlivem uplatňujícím se v kruhu vyšších společenských vrstev budujících mladý velkomoravský stát a přejímající za tím účelem vedle vzorů v oblasti ideologické, vojenské, mocenské a správní i některé prvky ze sféry bydlení a hospodaření. Stodoly jsou totiž jednoznačně doloženy písemně v germánském prostředí v zákonících 6.—7. stol. a jsou v archeologických nálezech ztotožňovány s velkými neotápěnými kůlovými stavbami (Donat 1980, 70—77). Poměrně velké kůlové stavby bez otopného zařízení o ploše 43—68 až 110 m² byly objeveny nejen v areálu velmožského dvorce, ale i v jiných částech Pohanska (obj. 53, 106, 110, 113 až 115 VD, obj. 176/LŠ, 71/ŽP). Měly ponejvíce pletené (ojediněle snad i dražené) stěny, samonosné nebo s opěrnými kůly střechy na vnějším nebo vnitřním obvodu; objevuje se u nich zaoblení jedné štítové stěny (obr. 9 : 5). Stavební technikou i vstupem na štítové straně připomínají podunajský typ podélně průjezdných stodol z jihovýchodní Moravy (Frolec 1974, 181, 186).

Studny jsou dalším hospodářským zařízením, jejichž účel je zřejmý. Jejich archeologický výzkum je náročným úkolem. Známe je většinou z hradišť (Tribula 1966), ale objevy z venkovských osad v Malém Trnie (Kraskovská 1959) a v okolí Pobeďima (Vendtová 1966) nasvědčují, že i tam byly běžné. Studniční šachty byly buď vyzděné nasucho kladenými lomovými kameny (Mikulčice-Kostelisko, Břeclav-Pohansko, jižní předhradí — Vignatiová 1982) nebo roubené (Pobeďim-Zapupovec, Malé Trnie), případně bedněné deskami, někdy s využitím rohových kůlů (Pobeďim-Zapupovec, St. Město „Nad haltýři“, Sady, Břeclav-Pohansko, obj. 157 a 194/LŠ), jindy pletené (Pobeďim — Bialeková 1963, 359) nebo bez stop konstrukce (3 v Břeclavi-Pohansku, 1 v Pobeďimi). Zdá se, že početněji se objevují studny tam, kde se provozovala řemeslná výroba.

O dílenských objektech je třeba učinit aspoň zmínku. Časté jsou na hradištích, ale od velkomoravského období je s nimi možné počítat



Obr. 11. Hospodářské a dílnské stavby z předvelkomoravského (9) a velkomoravského období (1–8, 10 až 15): kletě (1–4), chlévy a ohrada pro dobytek (5–7), půdorysné schéma kovárny (8) a zlatnické dílny (9) a velké zahlaubené dílnské stavby (10–15). Naleziště: Staré Město, obj. 18/I (1), 13/I (2), 16/I (3), 114/I (6); Sady-Dolní Kotvice, obj. 37 (4); Břeclav-Pohansko, obj. 88/VD (5), 68/2P (7), 106/LS (10), 125/LS (11), 18-49-38/LS (12), 93/LS (13), 103-107-108/LS (14), 105/LS (15). Podle V. Hrubého, Z. Klanicy, B. Klímy, B. Dostála.

v souvislosti s formováním služební organizace i ve venkovských osadách; dokladem toho je osada v Sadech, kde byly zjištěny dílny železářská, kovářská, kamenická, kostářská a několik pekáren (Marešová 1985, 31—38) a v méně výrazné podobě osada v Paloníně (Goš-Kapl 1986, 182—183). Dílny by si zasloužily zvláštní pozornosti, avšak z hlediska stavební kultury nepředstavují zpravidla nějaké zvláštní útvary. Rozměrově a konstrukčně jsou převážně shodné se zahloubenými nebo povrchovými stavbami obytného nebo hospodářského rázu, případně jde o různé přístřešky nebo jámy s pecemi nebo výhněmi, izolované stojící pece apod. Kromě běžných typů staveb s dílenským zaměřením se zdá, že na hradištích dosahovaly dílny značných rozměrů a představovaly technicky náročné stavby. Zatímco v Mikulčicích šlo o stavby povrchové, patrně sрубové a dvouprostorové (obr. 11 : 8, 9) z nichž zlatnická dílna měřila 10 × 3 m (Klanica 1974, 58, obr. 28) a kovárna měla plochu 7,5 × 4,2 m (Klíma 1985, 430, obr. 2, 14), v Břeclavi-Pohansku byly dílny (kovářské, bednářské, tkalcovské — gynaeceum) prokázány ve velkých zahloubených stavbách dlouhých 6—15 m, širokých 2—3 m. někdy poměrně mělkých — 50—60 cm, jindy značně hlubokých — 100—160 cm (obr. 11 : 10—15, Dostál 1986). Též kovárna z Pobedimi III měřila 10,4 × 5,7 m (Vendtová 1969, 135) a fotografie šperkařské a sklářské dílny ze St. Města naznačují, že šlo o rozměrné zahloubené stavby (Hrubý 1980, 9).

Pokusil jsem se ve svém příspěvku nastínit jaké možnosti má archeologie v poznávání stavební kultury našich předků v 6.—9. století a k jakým výsledkům v hrubých rysech dospěla. I při omezených možnostech daných charakterem pramenné základny, nerovnoměrností jejího poznání ovlivněné na jedné straně momenty náhodnosti a na druhé straně pracností a dlouhodobostí jejího získávání a interpretování, které se neobejde bez kooperace se specialisty jiných oborů (kteří nejsou vždy a za jakýchkoli podmínek ochotni ke spolupráci), dospěla archeologie v poválečných letech v této oblasti k závažným poznatkům.

Víme dnes jak slovanský dům na našem území vypadal, máme doklady o konstrukci jeho stěn, střechy, otopného zařízení a v některých případech i o úpravě podlahy a vzácně o jeho vnitřním zařízení. Máme konkrétně doložené představy i o dalších sídlištních stavbách hospodářského a výrobního účelu, jejichž vzájemné vazby s obydlím nepřerostly do pádu Velké Moravy a zřejmě ani dlouho později přes skupinovou formu dvora. Zatímco o časně slovanských osadách jsme schopni nastínit dosti jasný celkový obraz, poznání velkomoravských vesnických sídlišť je dosud značně mezerovité; dílčí poznatky o jednotlivých druzích objektů získáváme prostřednictvím objevů na hradištích 9.—10. století, které jsou nakonec lidovým výtvozem, i když vynuceným pod organizujícím tlakem kmenové aristokracie nebo jednotné centrální státní moci třídního charakteru.

Sídlištní výzkum nejen u nás, ale v celé střední a východní Evropě, mezi Rýnem až Dněprem, na jedné straně zcela odsunul mezi vědeckou veteš teorie o franském vlivu na slovanský dům, na druhé straně však ukázal, že tak jako v sakrální architektuře, výzbroji a uměleckém řemesle došlo zřejmě i v sídlištním stavitelství na hradištích k určitému ovlivnění ze Západu (halové stavby, velké stavby kúlové konstrukce, domy se zděnými nárožními) zprostředkované vyšší společenskou vrstvou, která ve státotvorném úsilí přejímala nejen ideologické a právní normy, ale patrně i stavební typy, které v rámci nově zřizovaných institucí potřebovala. Tyto cizí prvky však nevyvolaly hlubší změny v tradičním lidovém stavitelství, které v souladu s nepatrnými změnami v zemědělské výrobě a v životě venkovského lidu konzervovalo staré formy vesnického domu, hospodářských staveb, i jejich volné seskupování ve dvory

a v základní půdorysné dispozice celých vsí. Nebyl to ovšem stav stagnující. Z hradišť se přenáší na vesnici v rámci služebné organizace řemeslná činnost, která nutně vyvolávala potřebu nových zařízení a staveb, vedla k majetkové diferenciaci, která se patrně začala odrážet v úrovni bydlení a způsobila i celkovou diferenciaci osad, při níž se vedle čistě zemědělských sídlišť a osad poznamenaných jistou řemeslnou činností začaly objevovat trhové vsi. Tyto změny se nutně musely projevit i ve stavební kultuře. Konkrétně je však budeme moci postihnout až po soustavnějším výzkumu zemědělských osad jak z velkomoravského tak z povelkomoravského období.

Literatura

- Archeologičeskije izučeniija pamjatnikov 6—15 věkov v Čechii 1975—1985 gg. Praha 1985.
- Baláš, E. 1970: K problému vzniku a vývoje stodoly se zvláštním zřetelem k polygonálním stodolám v českých zemích. ČL 57, 5—15.
- Baran, V. D.—Někrasova A. N. 1978: Slavjanskije poselenija u s. Raškov na Dněstre. AO 1977 g., 296. Moskva.
- Behm, G. 1941/2: Eine spätslawische Siedlung bei Berlin-Kaulsdorf. PZ 32/33, 260—296.
- Bialeková, D. 1958: Záchranný výskum slovanských sídlisk v Nitrianskom Hrádku a Bešeňove, okr. Šurany. SIA 6/2, 388—413.
- Bialeková, D. 1962: Nové včasnoslovanské nálezy z juhozápadného Slovenska. SIA 10/1, 97—148.
- Bialeková, D. 1963: Výskum slovanského hradiska v Pobedime v rokoch 1959—1962. AR 15, 349—372.
- Borkovský, I. 1953: Staročeský dvorec na Levém Hradci. AR 5, 621—624, 636—646.
- Borkovský, I. 1955: Ukončení výzkumu na Levém Hradci v r. 1954, AR 7, 653—659.
- Borkovský, I. 1965: Levý Hradec. Nejstarší sídlo Přemyslovců. Praha.
- Donat, P. 1975: Bemerkungen zur Entwicklung des slawischen Hausbaues im mittleren und südöstlichen Europa. Balcanoslavica 4, 113—125.
- Donat, P. 1980: Haus, Hof und Dorf in Mitteleuropa vom 7. bis 12. Jahrhundert. Berlin.
- Dostál, B. 1970: K rekonstrukci kúlových domů z Břeclavi-Pohanska. SbNM, A-hist., 24, č. 1/2, 33—37, tab. V—VI.
- Dostál, B. 1975: Břeclav-Pohansko IV Velkomoravský velmožský dvorec. Brno.
- Dostál, B. 1976: Zemědělská výroba na území ČSSR v 6.—10. století. AH 1, 9—26.
- Dostál, B. 1980: Olovené hřivny z Pohanska. SPFFBU E 25, 1980, 143—159, tab. IX—XIV.
- Dostál, B. 1982: K časně slovanskému osídlení Břeclavi-Pohanska. StAÚ Brno X/2. Praha.
- Dostál, B. 1985: Břeclav-Pohansko III. Časně slovanské osídlení. Brno.
- Dostál, B. 1986: Velké zahloubené stavby z Břeclavi-Pohanska. SPFFBU E 31, 97 až 137.
- Dostál, B. 1987: Obytné zemnice z řemeslnického areálu Břeclavi-Pohanska. SPFFBU E 32, 63—100.
- Dostál, B. 1987a: Rané městské prvky hradiště Břeclavi-Pohanska. Sborník k šedesátinám V. Nekudy (v tisku).
- Frolec, V. 1970: Kulturní společenství a interetnické vztahy v lidovém stavitelství v Podunají. Rozpravy ČSAV, ř. SV 80/3. Praha.
- Frolec, V. 1974: Lidová architektura na Moravě a ve Slezsku. Brno.
- Frolec, V. 1975: K otázce vztahů mezi archeologickými a etnografickými doklady vesnického obydlí. AR 27, 342—345.
- Frolec, V.—Vařeka, J. 1983: Lidová architektura. Encyklopedie. Praha.
- Gojda, M.—Kuna, M. 1985: Časně slovanský sídlištní areál v Roztokách (okr. Praha-západ) — stav výzkumu a jeho perspektivy. AR 37, 152—169.
- Goš, V.—Kapl, V. 1986: Slovanská osada u Palonína. AR 38, 176—204.
- Habovštiak, A. 1985: Stredoveká dedina na Slovensku. Bratislava.
- Hrubý, V. 1961: Příspěvek k poznání velkomoravského obydlí. PA 52/2, 488—495.
- Hrubý, V. 1965: Staré Město, velkomoravský Velehrad. Praha.

- Hrubý, V. 1980: Velkomoravské Staré Město, středisko výroby, kultury a moci západních Slovanů. Brno.
- Chropovský, B. 1976: Výskum laténskej, velkomoravskej a včasnostredovekej osady v Nitre na Šindolke. AVANS v r. 1975, 113—117, obr. 80—84.
- Jankuhn, H.—Schützeichel, R.—Schwind, F. (hrsg.) 1977: Das Dorf der Eisenzeit und des frühen Mittelalters. Siedlungsform-wirtschaftliche Funktion — soziale Struktur. Göttingen.
- Jankuhn, H. 1977: Einführung in die Siedlungsarchäologie. Berlin—New York.
- Jelínková, D. 1980: Obytné objekty s keramikou pražského typu z Mušova. AR 32, 413—434, tab. I.
- Kalousek, F. 1955: Velkomoravské hradiště ve Znojmě-Hradišti. SPFFBU C 2, 9—30.
- Kavánová, B. 1985: Velké kúlové nadzemní stavby z doby hradištní z Mikulčic. PA 76/2, 398—427.
- Klanica, Z. 1964: Vorbericht über die Ergebnisse der Grabung des slawischen Burgwalls in Mikulčice für das Jahr 1963. PV 1963, 44—51, tab. 23—30.
- Klanica, Z. 1965: Vorbericht über die Grabungsergebnisse des altslawischen Burgwalles in Mikulčice für das Jahr 1964. PV 1964, 55—60, tab. 19—27.
- Klanica, Z. 1974: Práce klenotníků na slovanských hradištích. StAÚ Brno II/6. Praha.
- Klanica, Z. 1977: První sezóna výzkumu sídliště v trati Zbrod u Mutěnic. PV 1975, 52—53, tab. 19—20.
- Klanica, Z. 1978: Předběžná zpráva o 2. sezóně výzkumu v Mutěnicích (okr. Hodonín). PV 1976, 59—61, obr. 33—34.
- Klanica, Z. 1984: Die südmährischen Slawen und anderen Ethnika im archäologischen Material des 6.—8. Jahrhunderts. In: Interaktionen der mitteleuropäischen Slawen und anderen Ethnika im 6.—10. Jahrhundert, 139—150, Nitra.
- Klanica, Z. 1985: Mikulčice-Klášteřisko. PA 76/2, 474—539.
- Klíma, B. 1985a: Hradištní osada u Dolních Věstonic, okr. Břeclav. AR 37, 27—48.
- Klíma, B. 1985b: Velkomoravská kovárna na podhradí v Mikulčicích. PA 76/2, 428—455.
- Kraskovská, L. 1959: Nález slovanskej studne v Malom Trnie, okr. Pezinok. AR 11, 583—585.
- Kudrnáč, J. 1958: Skladování obilí v jamách-obilnicích. VPS II, 233—252.
- Kudrnáč, J. 1970: Klučov. Staroslovanské hradiště ve středních Čechách. Praha.
- Kuzma, I.—Bátora, J. 1981: Prvá sezóna výzkumu v Mužle-Čenkove. AVANS v r. 1980, 152—155, obr. 78:4; 79—85.
- Kuzma, I. 1982: Druhá etapa výzkumu v Mužle-Čenkove. AVANS v r. 1981, 171—174; obr. 102.
- Kuzma, I.—Ožďáni, O.—Hanuliak, M. 1983: Tretia sezóna v Mužle-Čenkove. AVANS v r. 1982, 143—145, obr. 81—82.
- Kuzma, I.—Šalkovský, P. 1984: Štvrtá sezóna výzkumu v Mužle-Čenkove. AVANS v r. 1983, 131—133, obr. 70—74.
- Ljapuškina, I. I. 1958: Karnauchovskoje poselenije. MIA 62, 263—314. Moskva—Leningrad.
- Máčel, O.—Souček, J. 1981: Vývoj stavebního materiálu a jeho formující funkce v lidovém stavitelství na moravské straně Karpat. In: Lidová stavební kultura, 80—91. Brno.
- Marešová, K. 1985: Uherské Hradiště-Sady. Staroslovanské sídliště v Dolních Kotvčicích. Uherské Hradiště.
- Mencl, V. 1980: Lidová architektura v Československu. Praha.
- Mináč, V. 1985: Začiatky slovanského osídlenia na juhozápadnom Slovensku. ZbSNM 79, História 25, 117—144.
- Nekuda, V. 1982: Středověká vesnice na Moravě ve světle archeologických výzkumů zaniklých osad. AH 7, 33—36.
- Niederle, L. 1913: Život starých Slovanů. Základy kulturních starožitností slovanských. Díl I/2. Praha.
- Pitterová, A. 1960: Příspěvek k otázce tzv. franského vlivu na slovanský dům. VPS III, 189—227.
- Pitterová, A. 1964: K problémům slovanské expanze. VPS V, 165—176.
- Pitterová, A. 1965: Vývoj základních půdorysných typů tradičního domu na území ČSSR ve světle archeologických pramenů. ČL 52, 1965, 275—295.
- Pitterová, A. 1966: Z problemow rekonstrukcii archeologicznych obiektów mieszkalnych. Silesia Antiqua VIII, 176—189.
- Pitterová, A. 1968: Typy nejstarších slovanských sídlišť vesnického charakteru a jejich vývoj ve světle archeologických pramenů. ČL 55, 169—179.

- Pitterová, A. 1970: Příspěvek k otázce rekonstrukce nosného systému střechy staroslovanských zemnic. SbNM, A-hist., XXIV, č. 1/2, 129—137.
- Pitterová, A. 1971: Dům a sídliště zemědělského charakteru v 6.—15. století na území ČSSR. In: Zaniklé středověké vesnice v ČSSR ve světle archeologických výzkumů. Díl I, str. 11—18. Uherské Hradiště.
- Pitterová, A. 1976: Vztah vesnického a městského domu. ČL 63, 204—217.
- Pleinerová, I. 1975: Březno. Vesnice prvních Slovanů v severozápadních Čechách. Praha.
- Pleinerová, I. 1985: Březno, r. Louny. Selišče i mogilnik 8—9 vv. In: Archeologičeskije izučeniija pamjatnikov 6—15 věkov v Čechii 1975—1985 gg., 76—83. Praha.
- Poulik, J. 1957: Výsledky výzkumu na velkomoravském hradišti „Valy“ u Mikulčic. PA 48, 241—388.
- Poulik, J. 1985: Svědectví výzkumů a pramenů archeologických o Velké Moravě. In: Velká Morava a počátky československé státnosti, 9—80. Praha—Bratislava.
- Rappoport, P. A. 1975: Drevněruskoje žilišče. Leningrad.
- Ruttkay, A. 1975: Ducové. Velkomoravský velmožský dvorec a včasnostředověké pohrebisko. Nitra.
- Ruttkay, A. 1981: Stavebná kultura dedinských sídlisk na Slovensku vo včasnom a vrcholnom stredoveku na základe archeologických výskumov. In: Lidová stavební kultura, 20—37. Brno.
- Ruttkay, A. Čelko, E. 1984: Moravany nad Váhom. Ducové pri Piešťanoch. Kostolec. Archeologická rezervácia. Stručný sprievodca. Piešťany.
- Skružný, L. 1963: Příspěvek k třídění a chronologii slovanských otopných zařízení na území ČSSR. PA 54/2, 234—265.
- Skružný, L. 1980: Několik poznámek k otázce vývoje a funkce pece ve slovanských, středověkých a novověkých objektech i mimo ně. AH 5, 221—242.
- Smetánka, Z. 1981: Václav Mencl, Lidová architektura v Československu, Praha 1980. Recenze. PA 72/2, 511—513.
- Staňa, Č. 1960: Slovanské obytné objekty na hradišti Staré Zámky U Líšně. PA 51/1, 240—293.
- Solle, M. 1966: Stará Kouřim a projevy velkomoravské hmotné kultury v Čechách. Praha.
- Štefanovičová, T. 1975: Bratislavský hrad v 9.—12. storočí. Bratislava.
- Štěpánek, M. 1961: K problematice halových staveb na časněhistorických hradištích. SbČSSA 1, 120—123.
- Točík, A. 1978: Záchraný výskum v Komjaticiach. AVANS v r. 1977, 246—271.
- Točík, A. 1980a: Pokračovanie záchraného výskumu v polohe Kňazova jama v Komjaticiach. AVANS v r. 1979, 223—226.
- Točík, A. 1980b: Záchraný výskum na lokalite Tomášová v Komjaticiach. AVANS v r. 1979, 229—232.
- Točík, A. 1980c: Záchraný výskum v štrkovisku v Komjaticiach. AVANS v r. 1979, 232—238.
- Točík, A. 1981: Záverečná správa záchraného výskumu v Komjaticiach v rokoch 1977 a 1979. SZ 19, 139—157.
- Tribula, J. 1966: Raně středověké slovanské studny. SPFFBU E 11, 59—78.
- Venci, S. 1968: K otázce interpretace pravěkých staveb. AR 20, 490—510.
- Vendtová, V. 1966: Studne z doby velkomoravskej v Pobedime. S1A 14/2, 417—438.
- Vendtová, V. 1969: Slovanské osídlenie Pobedima a okolia. S1A 17/1, 119—232.
- Vignatiiová, J. 1982: Velkomoravská studna z Břeclavi-Pohanska. SPFFBU E 27, 203 až 214.
- Vignatiiová, J. 1983: K charakteristice neopevňených sídlíšť v 9. a 10. století. SbNM, A-hist. 37, č. 2/3, 109—115.
- Zeman, J. 1979: K problematice časně slovanské kultury ve střední Evropě. PA 70/1, 113—130.

Zusammenfassung

Die Baukultur auf dem Gebiet der ČSSR im 6.—9. Jahrhundert

Der Autor versucht die Möglichkeiten aufzuzeigen, welche die Archäologie im Rahmen des Erkennens der Baukultur unserer Vorfahren im 6.—9. Jahrhundert besitzt. Er stellt fest, daß diese Wissenschaft trotz der durch den Charakter der Quellengrundlage gegebenen begrenzten Möglichkeiten, der Ungleichmäßigkeit ihrer

einerseits von zufälligen Momenten, andererseits von der Mühseligkeit und Langfristigkeit der Erarbeitung und Interpretation der Ergebnisse beeinflussten Erkenntnisse, die ohne Mitarbeit von Spezialisten anderer Wissensdisziplinen kein Auslangen findet, in den Nachkriegsjahren zu wichtigen Ergebnissen gekommen ist.

Heute wissen wir, wie das slawische Haus auf unserem Staatsgebiet ausgesehen hat, besitzen Belege über die Konstruktion seiner Wände, seines Daches, seiner Heizungs- und Heizungsanlagen, in manchen Fällen auch der Herrichtung des Fußbodens und seltener der Innenausstattung. Es handelte sich um das einräumige Haus mit viereckigem (in der großmährischen Periode auch rechteckigem) Grundriß, eingetieft oder auf der Oberfläche erbaut, mit Heizvorrichtung in der Ecke. Die Wände waren gefalzt, gezimmert, geflochten, seltener auch aus Pallsiden gefügt. Bedeckt wurde es von einem Sattel- oder Walmdach mit Firstbindung auf Sterz-, Halbsterz- oder Zangenkonstruktion. Die Heizvorrichtung bestand aus steinernen, seltener aus Lehm gebauten kuppelförmigen Herden oder verschiedentlich zugerichteten offenen Feuerstätten. Sie waren manchmal auf Holzernen Sockeln angebracht. Im Milieu höherer gesellschaftlicher Schichten, auf Burgwällen, erscheinen seit dem 9. Jahrhundert neben Palast- und Hallenbauten zwei- oder dreiräumige Behausungen, oft auf steinernen, mit Mörtel gebundenen Untermauerungen oder mit gegossenen Mörtelfußböden. Diese Bauten haben offenbar keinerlei genetische Zusammenhänge mit den seit dem 13. Jahrhundert erscheinenden ländlichen mehrräumigen Häusern.

Weiters sind auch die Vorstellungen über Siedlungsbauten landwirtschaftlichen und handwerklichen Charakters konkret belegt, deren gegenseitige Bindungen mit den Wohnobjekten bis zum Fall des Großmährischen Reichs und offenbar nicht einmal viel später über die Gruppenform des Hofes mit zerstreuter Verbauung hinausgewachsen sind. Es handelt sich nicht nur um Getreidegruben, sondern auch um geräumigere, ein- bis zweigeschoßige Ställe, Scheunen und Brunnen. Besondere Aufmerksamkeit verdienen die Handwerksstätten, von denen manche auch als Behausungen dienten und keinerlei Baubesonderheiten aufwiesen, während andere, aus Burgwällen bekannte Werkstattobjekte sich durch beträchtliche Ausmaße und besondere Einrichtungen auszeichneten.

Während wir imstande sind, ein ziemlich klares Gesamtbild frühslawischer Siedlungen zu umreißen, ist die Kenntnis der großmährischen ländlichen Siedlungen bisher ziemlich lückenhaft. Teilkenntnisse über einzelne Arten der großmährischen Objekte gewinnen wir mit Hilfe von Entdeckungen auf Burgwällen des 9.—10. Jahrhunderts, die ja schließlich ebenfalls von den Händen des Volkes hervorgebracht wurden, sei es auch erzwungen und unter dem Druck der Stammesaristokratie oder der zentralen Staatsgewalt.

Die Siedlungsforschungen nicht nur bei uns, sondern in ganz Mittel- und Osteuropa, zwischen Rhein und Dnjepr, haben einerseits die Theorie vom fränkischen Einfluß auf das slawische Haus zum wissenschaftlichen Gerümpel degradiert, andererseits jedoch gezeigt, daß es ebenso wie bei der Sakralarchitektur, Ausrüstung an Waffen und dem Kunstgewerbe offenbar auch in der Siedlungsarchitektur auf Burgwällen zu bestimmten Beeinflussungen aus dem Westen (Hallenbauten, große Pfahlkonstruktionen, Häuser mit gemauerten Ecken) gekommen ist, die durch höhere Gesellschaftsschichten vermittelt wurden, welche im Rahmen ihrer staatsbildenden Anstrengungen nicht nur ideologische und rechtliche Normen, sondern offenbar auch Bautypen übernahmen, die sie in den neuerrichteten Einrichtungen brauchten. Diese fremden Elemente verursachten jedoch keinen tieferen Wandel des traditionellen volkstümlichen Bauwesens, das im Einklang mit den geringfügigen Änderungen in der landwirtschaftlichen Erzeugung und dem Leben des Landvolks die alten Formen des dörflichen Hauses, der Wirtschaftsbauten und ihrer freien Gruppierung zu Höfen, sowie die Grundrißdisposition ganzer Dörfer konservierte. Das war natürlich kein Zustand der Stagnation. Aus den Burgwällen übertrug sich im Rahmen der Dienstorganisation die handwerkliche Tätigkeit, welche das Bedürfnis nach neuen Einrichtungen und Bauten dringend hervorrief und zur Besitzdifferenzierung führte, die sich offenbar im Niveau des Wohnens widerspiegelte und auch die Gesamtdifferenzierung der Siedlungen verursachte, in deren Rahmen neben rein landwirtschaftlichen und von bestimmten Handwerksaktivitäten gekennzeichneten Orten Marktdörfer aufzutauchen begannen. Diese Änderungen mußten sich zwangsläufig in der Baukultur äußern. Konkret wird man sie jedoch erst nach systematischeren Untersuchungen landwirtschaftlicher Siedlungen sowohl aus, als auch nach der großmährischen Zeit erfassen können.

Abbildungen:

1. Grundrißdispositionen frühslawischer Siedlungen des 6.—7. Jahrhunderts. 1 —

- Břežno (Ausschnitt nach I. Pleinerová; schraffiert: Morast; konzentrische Kreise: Getreidegruben); 2 — Roztoky (nach M. Gojda und M. Kuna); 3 — Břeclav-Pohansko (nach B. Dostál; waagrecht schraffiert: nicht durchgrabene Fläche; punktiert: angedeuteter Umfang der Höfe); 4 — Mutěnice (nach Z. Klanica; punktiert: Oberflächenobjekte).
2. Lage der frühslawischen Fundorte im Kataster Mušov und Břeclav (vereinfacht nach D. Jelínková und B. Dostál). I: Siedlungsfunde in den Fluren: 1 — U Beblému; 2 — U propustě; 3 — U sv. Jana; 4 — Laguny; 5 — Areál. II: 1 — Siedlung und Brandgräberfeld in Pohansko; 2 — Siedlung in Štoglova jáma; 3 — Brandgräberfeld in Stará Břeclav; 4 — Brandgräberfeld im Trnava-Wald. Schraffierte Flächen: gegenwärtige Siedlungen; gestrichelte Kreise: annähernder Umfang der Wirtschaftsareale der Siedlungen.
 3. Grundrißdispositionen großmährischer Siedlungen in Dolní Věstonice (1) und Palonín (2) (vereinfacht nach B. Klíma und V. Goš—V. Kapl). Gestrichelt sind die einzelnen Höfe bezeichnet.
 4. Grundrißdisposition der großmährischen Siedlung in Uherské Hradiště-Sady, Flur Dolní Kotvice (vereinfacht nach K. Marešová). Gestrichelt sind die einzelnen Höfe bezeichnet.
 5. Überreste frühslawischer und großmährischer eingetiefter (1—7) und Oberflächen-Behausungen (8—14) mit verschiedenartigen Spuren nach der Dach- und Wandkonstruktion, und Proben von Behausungen mit vorgerückten Heizanlagen (15—16). Nach D. Bialeková, B. Dostál, V. Hrubý, M. Gojda—M. Kuna, Z. Klanica, B. Klíma, K. Marešová, J. Vignatiová. Behausung mit Firstpostengruben (1, 2, 4—6, 8, 11), mit Gruben im Zusammenhang mit anderen Wandkonstruktionen (3—6), mit Rillen nach Holzgezimmerten Wänden (7—8), mit steinerne Untermauerung holzgezimmerter Wände (9—10), mit Rillen nach geflochtenen Wänden (12), mit Pfahlkonstruktion der Wände (13—14). Kariert: durchgebrannte Fläche; punktiert: aschige Flächen; schwarze Streifen: Umfang der Lehmöfen. Fundstätte: 1 — Roztoky (Obj. 928/VIII); 2, 11, 13—14 — Břeclav-Pohansko (Obj. 86/VD, 75/VD, 300/JP, 277/JP); 3 — Uh. Hradiště-Sady, Dolní Kotvice (Obj. 8); 4, 7 — Dolní Věstonice (Obj. 5 und 1); 5, 16 — Siladice (Obj. 9/58, 11/58); 6 — Komjatice, Kňazova jáma (Obj. 12); 8, 9, 10, 15 — Staré Mesto (Obj. 79/I, 127/I, 128/I); 12 — Mikulčice (Obj. 551).
 6. Großmährisches Grubenhaus mit steinerne Ofen auf Sockel aus Břeclav-Pohansko (Obj. 91/LS).
 7. Mehräumige oberirdische Bauten aus großmährischen und böhmischen Burgwällen des 9.—10. Jahrhunderts. Levý Hradec, dreiräumiges Blockhaus (1) und zweiräumiger Bau mit geflochtenen Wänden (2); Ducové, dreiräumiges Blockhaus auf gegossenem Mörtel-Fußboden (3); Bratislava-Burg, wahrscheinlicher Umfang der Überreste eines zweiräumigen, steinernen Palastbaus (4); Mikulčice, dreiräumiger Bau mit gegossener Mörteldiele (5). Vereinfacht nach I. Borkovský, J. Poulík, A. Ruttkay und T. Štefanovičová.
 8. Zweiräumige Oberflächenbehausung, begrenzt von Streifen mit Mörtel gebundener Steine aus dem Magnatenhof in Břeclav-Pohansko (Obj. 25/VD).
 9. Große Bauwerke in Pfahlkonstruktion aus den großmährischen Burgwällen Mikulčice (3) und Břeclav-Pohansko (1—2, 4—7). Bauten mit geflochtenen Wänden und innerem Dachstützensystem (1, 2); Bauten mit geflochtenen Wänden und äußerem Dachstützensystem (3, 6); von Pfahlgruben begrenzte Bauten (4, 5); Oberflächenbau mit Flechtwerkwänden und ausgerückter Heinzvorrichtung (7). Die Punkte am Umfang der Abb. t bezeichnen die Ränder der Destruktion des verbrannten Mauerlehms der Wandausflechtung. Nach B. Dostál und B. Kavanová.
 10. Überreste großmährischer Hallen- und Palastbauten. 1 — von Pfählen abgegrenzter Bau aus Uh. Hradiště-Sady (nach V. Hrubý); 2 — von einer Rinne abgegrenzter Bau (eventuell Umfriedung) aus Mikulčice-Klášteřisko (nach Z. Klanica); 3 — steinerne Fundamente des Palastes zu Mikulčice (nach J. Poulík).
 11. Wirtschafts- und Werkstattbauten aus der vorgroßmährischen und großmährischen Periode (1—8, 10—15): Stockwerk-Kammern (1—4), Ställe und Umfriedung für das Vieh (5—7), Grundrißschema der Schmiede- (8) und Goldschmiedewerkstatt (9) und eines großen, eingetieften Werkstättenbaus (10—15). Fundort: Staré Město, Obj. 18/I (1), 13/I (2), 16/I (3), 114/I (6); Sady-Dolní Kotvice, Obj. 37 (4); Břeclav-Pohansko, Obj. 88/VD (5), 68/ŽP (7), 106/LŠ (11), 18-49-38/LŠ (12), 93/LŠ (13), 103-107-108/LŠ (14), 105/LŠ (15). Nach V. Hrubý, Z. Klanica, B. Klíma, B. Dostál.