

Kouřil, Pavel; Žáček, Rudolf

Drobné středověké opevnění Lipina a jeho archeologický výzkum (okr. Frýdek-Místek)

Archaeologia historica. 1987, vol. 12, iss. [1], pp. 375-382

Stable URL (handle): <https://hdl.handle.net/11222.digilib/139709>

Access Date: 20. 10. 2024

Version: 20241016

Terms of use: Digital Library of the Faculty of Arts, Masaryk University provides access to digitized documents strictly for personal use, unless otherwise specified.

Drobné středověké opevnění Lipina a jeho archeologický výzkum (okr. Frýdek-Místek)

PAVEL KOUŘIL—RUDOLF ŽÁČEK

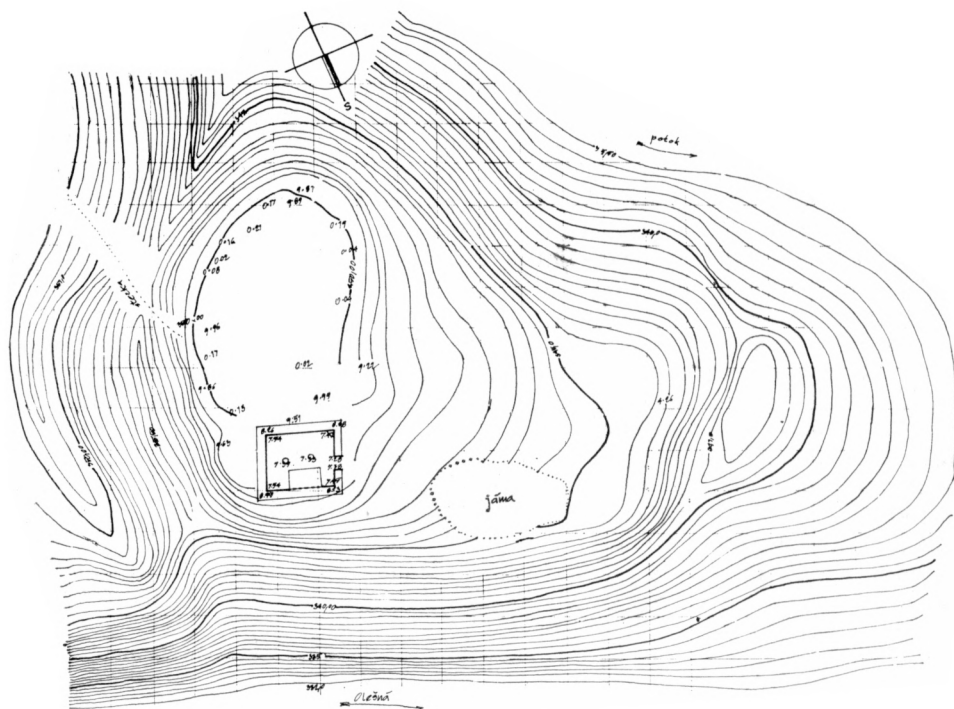
Důvody vedoucí k archeologickému výzkumu vyplynuly ze soupisu drobných středověkých opevnění (dále jen DSO), který na severní Moravě a ve Slezsku provádí opavská expozitura AÚ ČSAV Brno. Při registraci a průběžném sledování této lokality byly totiž zjištěny opakované zásahy amatérských výkopců, poškozující ponejvíce prostor věžovité stavby. Rýsovala se zde tedy možnost, v případě výzkumu, posunout vpřed naše znalosti nejen o tomto typu opevnění ve sledovaném regionu, ale vzhledem k přilehlému oválnému valem opevněnému areálu i pravděpodobnost rozřešení otázky, týkající se původní lokace města Místku, respektive zaniklé středověké vsi, uváděné v pramenech pod názvem Swerwemsdorf, jejíž umístění není doposud známo. Konečně i osvětlení vztahu a vzájemného poměru dvou blízko sebe ležících DSO, tj. Lipiny a Štandlu (vzdálenost cca 400 m) bylo jedním z hlavních sledovaných cílů.¹ Ihned v úvodu však dlužno podotknout, že se prozatím nepodařilo prozkoumat vedlejší přilehlý prostor, a proto zde prezentované výsledky, doplněné historickými úvahami, budou se dotýkat pouze zkoumané vlastní fortifikace.

Pokud jde o podrobný popis lokality, její umístění v terénu, průběh dosavadního výzkumu a dokumentaci, odkazujeme na práci o DSO v Podbeskydích;² zde si můžeme jen stručně zrekapitulovat základní fakta. Opevněné sídlo se nachází nad levým břehem říčky Olešné, odkud je otevřený rozhled do rovinnaté inundace řeky Ostravice (jde o její levý přítok) a k městu Frýdku-Místku, od jehož jádra je vzdáleno cca 2 km. Je zaříznuto v poměrně rovinném terénu a od okolí odděleno příkopem 6 m hlubokým a 3—6 m širokým. Jádro, které je poněkud vyvýšeno nad okolím, má přibližně oválný tvar rozměrů 35 × 17 m. Na přístupové výchoďní a částečně i jižní straně jsou za příkopem ještě znatelné zbytky rozvezlého valu.

Archeologickému výzkumu byla podrobena nejvyšší a nejexponovanější část fortifikace, kde byly v úplnosti odkryty základové kamenné partie centrální věžovité stavby, které se místy, zejména v rozích, dochovaly až do výše 1,4 m (obr. 1). Vnitřní prostor věže, poněkud ve tvaru kosodélníku, má rozměry 5,55/5,51 × 6,7 m, přičemž síla zdí se pohybuje kolem 75 cm (obr. 2, 3). Zdivo je kladeno „na sucho“ nebo spojováno jílem a celkově svědčí o značném chvatu při jeho výstavbě. Věž je kratší stěnou natočena proti přístupové komunikaci vedoucí přes příkop, v protilehlé stěně je prolomen poměrně široký vstup délky 1,54 m, jehož rohy jsou armovány. Téměř na ose stavby byly zjištěny dvě kúlové jámy o průměru 40 a 45 cm, kónicky se zužující do hloubky 50 cm. Ony, jako pozůstatky nosných sloupů, i větší množství kusů lícované mazanice (na rozdíl od první fáze výzkumu), ukazují na hrázdenou nástavbu a zřejmě také na ne příliš velkou výšku stavby, čemuž by ostatně odpovídal i charakter zdiva. Z výzkumu rovněž vyplynulo, že toto zdivo bylo do určité výše (cca 100—120 cm) z vnější strany přisypáno jílem. O způsobu zastřešení svědčí nálezy hřebíků, tzv. šindeláků.



Obr. 1. DSO Lipina, jihozápadní roh věže.



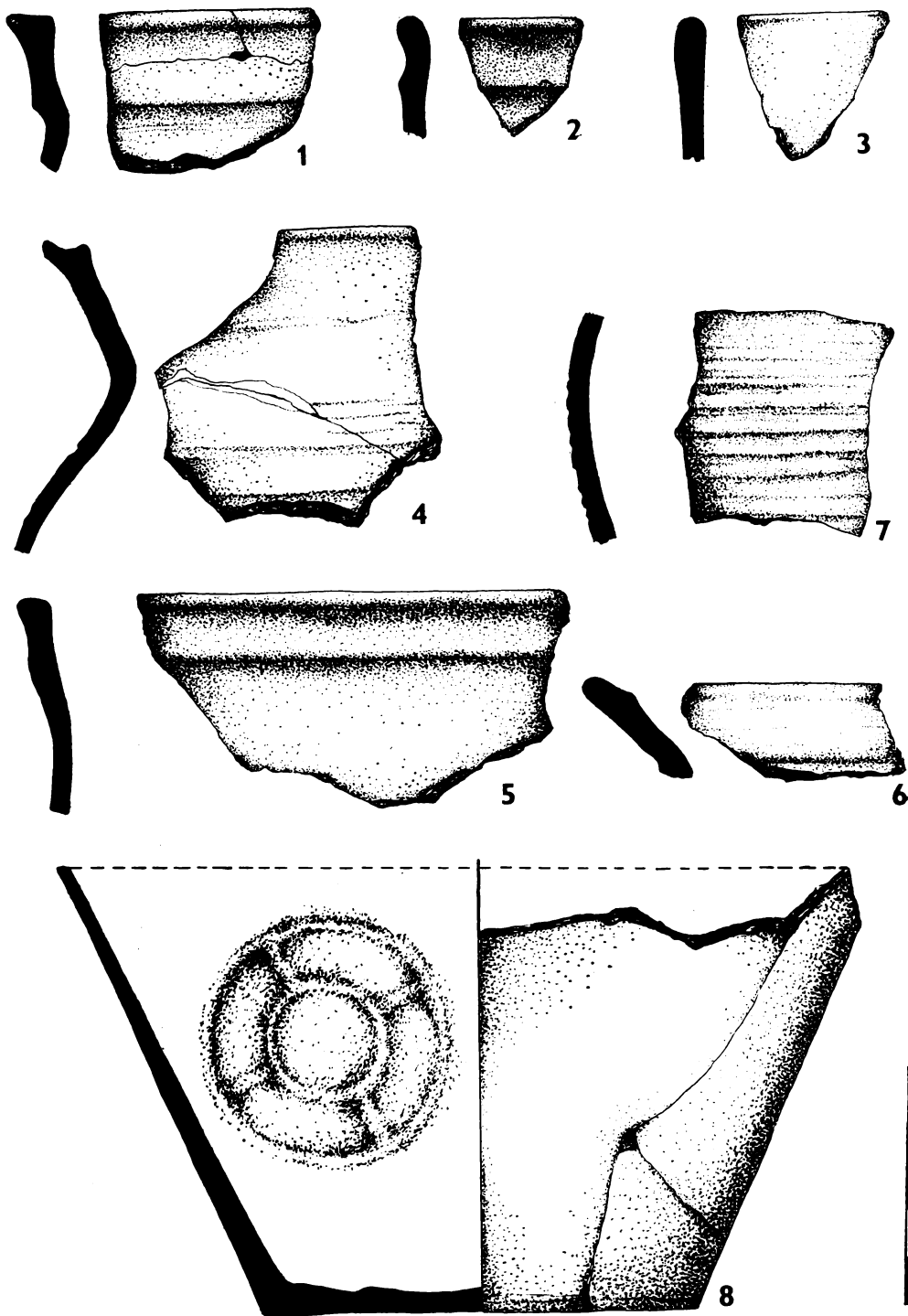
Obr. 2. DSO Lipina, půdorysné a výškové zaměření.



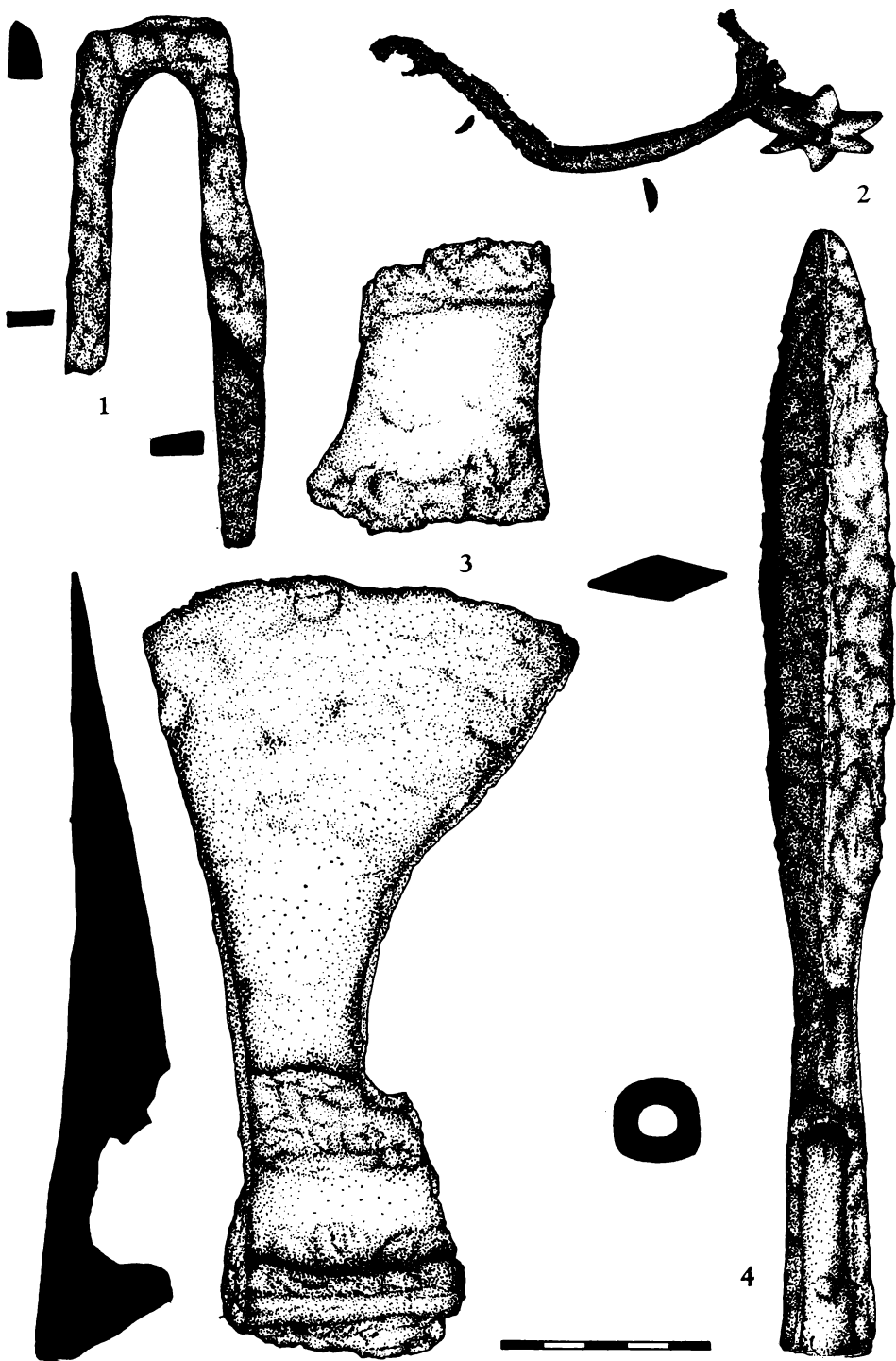
Obr. 3. DSO Lipina, vnitřní prostor věže se vstupem.

Archeologické nálezy byly nad očekávání chudé. Nacházely se ve velmi plynulé vrstvičce pod kamennou sutí a do červena propálenou zeminou, se spálenými nebo neúplně strávenými trámy. Podle rozboru dr. E. Opravila z AÚ ČSAV Brno byla stavební kulatina (jedle bělokorá-abies alba) před zuhelnatěním značně červotočivá, což nasvědčuje, na rozdíl od archeologických poznatků, delší době trvání stavby, tj. cca \pm 50 letům. Získaný materiál, zejména keramika, je totiž výrazně nečetný a neobyčejně fragmentární a naopak vykazuje značnou typologickou a morfologickou ucelenost, naznačující poměrně krátkou existenci fortifikace (za zmínku zde stojí uvést spodní část hrnce s plastickou značkou na dně a nesouvisle provedenou polevou hnědavé barvy, která místy zatekla i na vnitřní stěny nádoby — obr. 4). Příznačné rovněž je, že veškeré nalezené železné předměty, jako např. kopí, sekyra, hrot s trnem střely kuše, ostruha, klíč do válečkového zámku, křesadlo (?) etc. jsou defektní, tedy poškozené (obr. 5). Pouze uvedené šindeláky byly jak v tenké vrstvičce na podlaze (nepoužité) tak i v sutí, což signalizuje, že stavba byla v době požáru zastřešena. Celkově lze pak celý soubor, týká se to samozřejmě především keramiky (ale i ostruhy), klást do přelomu 13. a 14. století, resp. na počátek 14. věku. Naprostý nedostatek stavebního kování a jak již bylo řečeno i ostatních nálezů vyvolává domněnku, že budova byla úmyslně opuštěna a veškeré použitelné předměty odneseny. Jako nefunkční mohla jistě ještě určitou dobu stát než lehla popelem, jak to nakonec indikuje i paleobotanický rozbor.

Výsledky dosavadního výzkumu zaměřují tedy naši pozornost na situaci, jaká se vyvinula na pomezí severovýchodní Moravy a těšínského Slezska ve druhé polovině a koncem 13. století s přesahem až do století 14. V té době byla již aktuálním problémem ochrana zemské hranice a kontrola pohraničního území, neboť osídlení z moravské i slezské strany dosáhlo ve větší míře prosto-



Obr. 4. DSO Lipina, keramické nálezy.



Obr. 5. DSO Lipina, železné předměty.

ru podél hraniční řeky. Nasvědčují tomu první zmínky o obcích po obou březích Ostravice dochované v písemných pramenech.

V moravské části regionu se nejstarší zpráva týká Staříče a pochází z roku 1253.³ Závěť olomouckého biskupa Bruna z roku 1267 dokládá existenci Místku, Sviadnova, Staré Vsi, Paskova a Fryčovic.⁴ K roku 1269 je doložen Brušperk,⁵ k r. 1288 Kunčičky u Bašky⁶ a k r. 1297 Kozlovice a Sklenov.⁷

Nejstarší nespornou zprávou o osídlení Frýdku je listina z roku 1281, kterou opolský kníže Vladislav odevzdává premonstrátskému klášteru sv. Augustina 100 francých lánů u obce Lubna k založení kláštera a osazení území.⁸ Smlouva z roku 1297 o hranicích mezi olomouckým biskupstvím a těšínským knížectvím se zmiňuje o „statcích Barutových“ ležících proti Paskovu a Hrabové, tedy nejspíše o Řepištích a Vratimově.⁹ Základní informací o existenci řady dalších osad na Frýdecku přináší soupis desátků vratislavského biskupství, kde jsou mimo jiné jmenovány Vratimov, Řepiště, Sedliště, Skalice, Dobrá, Jamnice (snad Staré Město).¹⁰

V nejbližším okolí zkoumaného DSO Lipina můžeme už pro polovinu 13. století považovat za prokázanou existenci trhové vsi Friedeburgu, pozdějšího Místku, o které hovoří zmiňovaná Brunova závěť jako o lokalitě již dříve existující.¹¹ Obdobně Staříč, jak ostatně napovídá už samotný název obce, měl svého předkOLONIZAČNÍHO předchůdce a nejnovější literatura klade jeho vznik do první poloviny 13. a případně i do 12. století.¹² Nejmladší se v uvedené oblasti zdá být na základě posledních výzkumů dané problematiky Sviadnov, jehož vznik je kladen do druhé poloviny 50. let 13. století.¹³ Konečně archeologicky je pro zmíněné období nepochybně prokázána i existence DSO Štáidl, které se zdá být starší než DSO Lipina.¹⁴ Vyjasnění vzájemných vazeb mezi oběma uvedenými fortifikacemi prokládáme za podstatné pro řešení jejich úlohy v daném čase a prostoru. Citelně zde chybí zmínky v písemných pramenech, a především archeologicky výzkum Štáidl.

Na základě dosavadního stavu poznání se nezdá být v uvedeném období pravděpodobná prioritní strážní funkce DSO Lipina. Tu bude nutno asi přičíst z tohoto hlediska nesporně výhodněji položenému Štádlu. Mezi ním a Lipinou patrně ve druhé polovině 13. století nemohl existovat ani konkurenční poměr. Silná osobnost biskupa Bruna, vrchního pána zmíněného území, byla jistě schopna udržet v regionu rovnovážné vztahy. Lze tedy pokládat za pravděpodobné, že minimálně do počátku 80. let 13. století nebyl zvláštní důvod pro stavbu nového opevnění, poblíž již existujícího Štádlu. Není také známa osoba možného stavebníka a držitele. Jediné jméno, které se nám v nejužším regionu v té době objevuje, je staříčský fojt Berthold, jeden z lokátorů nového města, které při svém vzniku obdrželo název po biskupu Brunovi — Brušperk.¹⁵ Byť nelze zcela vyloučit, že zmíněný lokátor patřil do okruhu Brunových leníků z řad drobné šlechty, pokládáme spojení staříčského fojta s Lipinou zatím za méně pravděpodobné. Jeho zájem ostatně zjevně směřoval spíše na opačnou stranu, k Brušperku, a snad bude vhodnější pátrat po jeho sídle na katastru samotné Staříče, třebaže vcelku slibně vyhlížející úvahy dosavadní historiografie o existenci jakési strážní věže či opevnění na vrchu Strážnici nebyly dosud terénním výzkumem potvrzeny.¹⁶

V roce 1277 se v regionu objevuje nová osoba, Dětrich Stange. Rodina Stangeů pocházela z okolí Míšně a ze jména Dětrichova bratra Chotěbora usuzuje L. Hrabová, že snad nebyla německého původu.¹⁷ Nejvýznamnějším jejím členem byl právě Dětrich, který byl Brunovým maršálkem a jako „miles“ se objevil na Moravě už v roce 1255. Nazýval se také Dětrich z Prus a byl snad synovcem komtura z Christburku Jindřicha Stangeho, který spolu

s bratrem Heřmanem padl v tažení proti Prusům v roce 1254. Po Brunově smrti se Dětrich objevuje v listinách Mikuláše Opavského jako „camerarius Moraviae“.¹⁸ Brzy však odešel zpět do Pruska, kde žil až do roku 1322 nebo 1323 a byl nejvýznamnějším leníkem Řádu.¹⁹ Naposledy se se zmíněným Dětrichem v našem prostoru setkáváme v roce 1288, kdy složil spolu se svými bratry Jindřichem a Erkembertem manský slib z Místku, Sviadnova, Kunčiček u Bašky a Heinrichsdorfu.²⁰ Leno bylo patrně mezi bratry dříve či později rozděleno. Po roce 1288 bohužel všichni tři bratři z moravských pramenů mizí. Se jménem Stange se pak setkáváme až v roce 1300, kdy Jan Stange, snad syn některé z nich, dostává do lenního držení Paskov.²¹

Dosavadní literatura počítá ke Stangeům ještě Jindřicha z Frýdlantu (de Vridelanth), vystupujícího jako svědek v roce 1300, a přičítá mu založení Frýdlantu, podle kterého se prý pak Stangeové jmenovali.²² Za dalšího pokračovatele rodu byl pokládán Hynek z Frýdlantu, vyskytující se v roce 1395 jako držitel léna, které se skládalo z Frýdlantu, Místku, Hodoňovic, Habrnovic, pusté vsi Swerwemsdorfu a Sviadnova.²³ Poslední výzkumy však tuto tezi poněkud zpochybnily.²⁴ Příslušníky rodu Stange nacházíme tedy, aniž bychom naráželi na možné pochybnosti, naposledy v roce 1300 na Paskovsku.²⁵

Přijmeme-li hypotézu popírající souvislost Jindřicha z Frýdlantu s Jindřichem Stange, musíme současně položit hlavní sídlo Stangeů na severovýchodní Moravě koncem 13. století do centra jejich lenní državy zformované v roce 1288, jímž byl tehdy nepochybně Místek. Zda mohla být sídlem Stangeů Lipina, nebo zda jím byl nedaleký Štandl, případně obě uvedené lokality (víme přece, že lenní slib složili v roce 1288 tři členové rodu), nejsme na základě dosavadních výzkumů schopni zatím ani přibližně zodpovědět. Mnohé může naznačit další výzkum Lipiny i opevněného (?) prostoru před zkoumanou lokalitou, který by měl dát argument pro přijetí nebo odmítnutí hypotézy o existenci trhové vsi Fredeberg v těchto místech.²⁶ Neméně důležité odpovědi byli měl poskytnouti výzkum DSO Štandl. Teprve po provedení zmíněných výzkumných prací, které, doufejme, přinesou zjištění i nálezy s větší vypovídací hodnotou, bude možno dát určitější odpovědi na položené otázky.

Poznámky

- 1 Kouřil, P.—Žáček, R.: Drobná středověká opevnění v Pobeskydí a otázka jejich klasifikace. ČSIM 35-2, 1986, série B, str. 103—110.
- 2 Tamtéž, str. 107—110.
- 3 CDB V/1, č. 145.
- 4 CDB V/2, č. 526.
- 5 CDB V/2, č. 597.
- 6 CDM IV., č. 266.
- 7 CDM IV., č. 14.
- 8 Listinář Těšínska, č. 20.
- 9 CDS XIV, 110—112. Cf. také LT, č. 33.
- 10 Bakala, J.: Osídlení Místecka a Brušperska v období vrcholného feudalismu, Frýdek-Místek 1983, str. 24 sq.
- 11 CDB V/2, č. 526.
- 12 Bakala, J.: op. cit., str. 186—187.
- 13 Tamtéž, str. 187—188.
- 14 Cf. Kouřil, P.—Žáček, R.: op. cit., str. 103—106.
- 15 CDB V/2, č. 597. Listina byla sice prokázána jako falzum, datum jejího vzniku však není příliš vzdáleno od data uváděného a podle Bakaly skutečnosti odpovídají, snad až na rozsah privilegií brušperského fojstství, patrně situaci koncem 60. let 13. stol. Cf. Bakala, J.: op. cit., str. 60 sq.
- 16 Zmíněný Berthold, nebo snad jeho syn, byl v roce 1292 brušperským fojtem, cf. CDM IV., č. 309. Toponymum „Strážnice“ pokládají za doklad existence „stráž-

ního hrádku“ především místní badatelé, objevuje se však i v četných místopisných pracích Hosákových. Terénní průzkum doposud na žádné z lokalit v regionu Frýdecko-Místecká nesoucích název „Strážnice“ a jeho varianty nic takového nepotvrdil. Absence dochovaných reliktnů na těchto lokalitách nemusí ovšem znamenat, že tam nemohla být umístěna nějaká strážní, případně signalizační stanoviště, která nemusela zanechat do dnešní doby bez archeologického výzkumu postřehnutelné známky v terénu.

- 17 Hrabová, L.: *Ekonomika feudální državy olomouckého biskupství ve druhé polovině 13. století. Acta Universitatis Palackianae Olomucensis, Historica VI, Praha 1964, str. 103—104.*
- 18 CDM III, č. 106. CDM IV., č. 108, č. 109, č. 198, č. 199, č. 272, č. 273.
- 19 Hrabová, L.: *op. cit., str. 104.* Domníváme se, že však spíše mohlo již jít o jiného Stangea téhož jména, snad syna, neboť rozsah časového působení „našeho“ Dětřicha by byl na tehdejší dobu ojediněle a nebyválně dlouhý.
- 20 CDM IV, č. 345.
- 21 CDM V, č. 116.
- 22 Tamtéž.
- 23 Lechner, K.: *Die ältesten Belehnung und Lehengerichtsbücher des Bisthums Olmütz. Brünn 1902, I, str. 16.*
- 24 Cf. Kouřil, P.—Záček, R.: *op. cit., str. 132.*
- 25 CDM V, č. 116.
- 26 Kouřil, P.—Záček, R.: *op. cit., str. 107.*

Zusammenfassung

Kleine mittelalterliche Befestigung Lipina und ihre archäologische Untersuchung

Die archäologische Untersuchung bezog sich auf einen mittelalterlichen Hausberg in Lipina. An der höchsten und exponiertesten Stelle dieser Befestigung wurden die steinernen Fundamentpartien eines zentralen Turmbaus komplett freigelegt, die stellenweise — vor allem an den Ecken — bis zu einer Höhe von 1,4 m erhalten waren. Der Innenraum des Turms mißt $5,55/5,51 \times 6,7$ m, wobei sich die Wandstärke um 75 cm bewegt. Das Mauerwerk war „trocken“ gelegt oder mit Lehm gebunden und spricht im großen und ganzen von einem ziemlich eiligen Aufbau. Fast in der Bauachse wurden zwei Pfahlgruben entdeckt. Als Überreste der Tragsäulen weisen sie nebst einer größeren Menge von Stücken oberseitigen Schmierlehms auf einen Fachwerk-Überbau und zugleich auf die nicht allzugroße Bauhöhe hin, denen auch der Charakter des Mauerwerks entspräche. Dieses wurde etwa 100—120 cm hoch von außen mit Lehm beschüttet. Von der Überdachungsart sprechen Funde sogenannter Schindelnägel.

Die archäologischen Funde waren entgegen allen Erwartungen arm und ungewöhnlich stückhaft. Die Keramik weist eine beträchtliche typologische und morphologische Geschlossenheit auf, welche eine relativ kurze Existenz der Befestigung signalisiert, die man in die Wende des 13. und 14. Jahrhunderts, bzw. in den Anfang des 14. Jahrhunderts verlegen kann; alle eisernen Gegenstände waren beschädigt. Dies steht allerdings im Widerspruch zu paläobotanischen Feststellungen, denen zufolge das Bau-Rundholz vor dem Verkohlen ziemlich wurmstichig gewesen ist, was für eine längere Baudauer von mehr oder weniger 50 Jahren spricht! Der vollständige Mangel an Baubeschlägen und sonstigen Funden macht den Eindruck, als hätte man den Bau verlassen und sämtliche brauchbaren Gegenstände mitgenommen. Als unverwendbar mochte der Bau wohl noch eine Zeit gestanden haben, ehe er in Flammen aufging.

Im folgenden Text stellen sich die Autoren auf den Besiedlungsprozeß der Region und die mögliche Person des Bauherrn ein. Es gibt reale Voraussetzungen, daß die Befestigung mit dem benachbarten wallumgebenen Areal die ursprüngliche Lokation der Stadt Místek vorstellt, und als Bauherr kommt ein Angehöriger des Geschlechts Stange in Betracht, der Lehensmann des Olmützer Bischofs war.

Abbildungen:

- 1 — Kleine mittelalterliche Befestigung (KMB) Lipina, SW Turmecke.
- 2 — KMB Lipina, Grundriß- und Höhenvermessung.
- 3 — KMB Lipina, Innenraum des Turms mit Eintritt.
- 4 — KMB Lipina, keramische Funde.
- 5 — KMB Lipina, eiserne Gegenstände.