

Kouřil, Pavel

## **Polozemnice z 13. století z Opavy-Kateřinek**

*Archaeologia historica*. 1988, vol. 13, iss. [1], pp. 107-116

Stable URL (handle): <https://hdl.handle.net/11222.digilib/139755>

Access Date: 18. 10. 2024

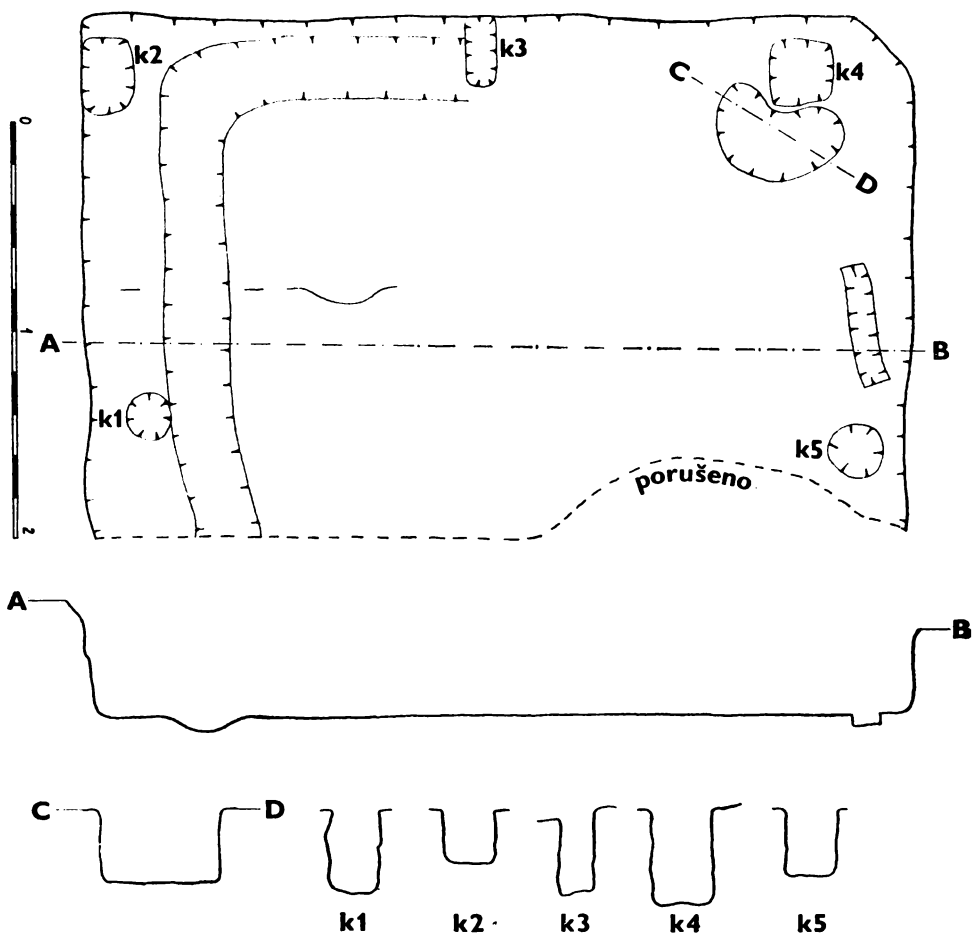
Version: 20241018

Terms of use: Digital Library of the Faculty of Arts, Masaryk University provides access to digitized documents strictly for personal use, unless otherwise specified.

# Polozemnice z 13. století z Opavy-Kateřinek

PAVEL KOUŘIL

Při výstavbě kanalizační sítě pro nové sídliště v Opavě-Kateřinkách v provincii roku 1986, v trati Na pastvisku, mimo hradby středověkého města a poměrně i dosti daleko od levého břehu řeky Opavy, byla porušena pravoúhlá polozemnice,<sup>1</sup> kolmo zahloubená asi 35–40 cm do rostlého terénu (obr. 1).



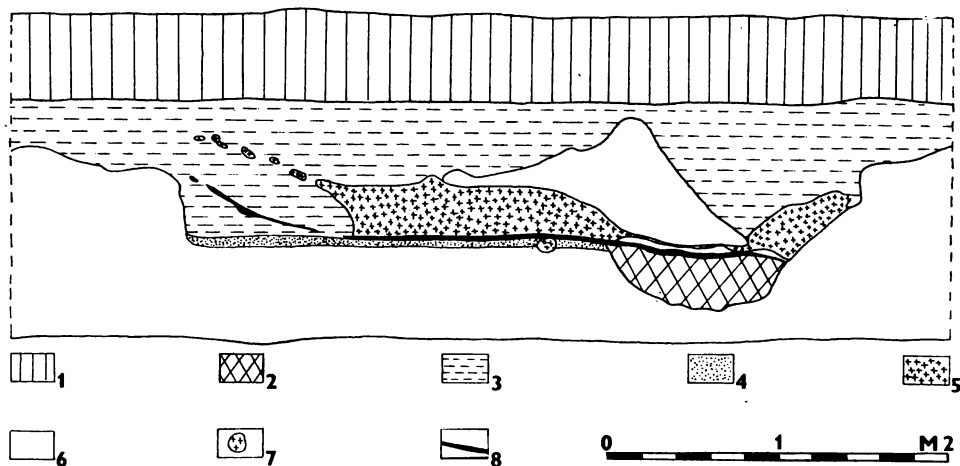
Obr. 1. Opava-Kateřinky, půdorysné zaměření polozemnice.

Byla opatřena kúlovými jámami v rózích a v polovině délky stěn, z čehož lze usuzovat, a to i vzhledem k šířce výkopové rýhy (1,7 m), na jejímž severozápadním profilu se již neprokreslila, že její původní tvar byl víceméně čtvercový, rozměrů 4×4 m. Po obvodě z vnitřní strany byl částečně při severovýchodní i jihovýchodní stěně zachycen vcelku mělký žlábek šíře cca 30 cm, jehož funkce byla nejspíše odvodňovací (?), o základový žlab se asi nejedná. Zásyp byl tvořen černošedou tenkou vrstvičkou na rovné podlaze bez pozorovatelné speciální úpravy, následnou vrstvou uhlíkovou táhnoucí se téměř po celém dně, mohutnou do červena propálenou mazanicovou krou, dále sterilním jílem a vlastní černou výplní objektu, která pokračovala i mimo jeho prostor (obr. 2). Jde o původní kulturní vrstvu lidu lužických popelnicových polí, kterou polozemnice v těchto místech porušila, takže její celkové zahloubení činilo ± asi 80 cm. Objekt zanikl náhle požárem, otopné zařízení nebylo zjištěno.

Valná většina nálezů pocházela z červené propálené destrukce a v menším množství i z vrstvičky na podlaze. Koncentrovala se zejména při delší zachovalé stěně a pak i ve vakovitěm zahloubení v západním kvadrantu, mechanizací bohužel porušeném. Zde byl zachráněn malý nepoškozený hrnek a tavicí tyglik (tab. I:2; III:6).

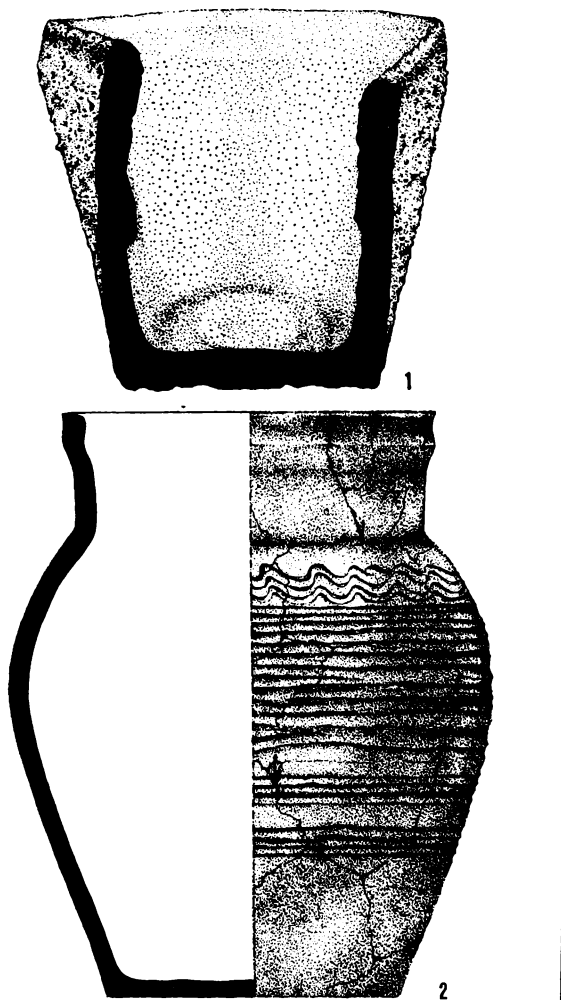
Keramika, v sumě nálezů naprosto převládající — šest celých částečně rekonstruovaných nádob a značné množství střepového materiálu, představuje v podstatě jedinou datovací pomůcku, žádný jiný chronologicky citlivější předmět nebyl získán. Můžeme tedy pouze jejím srovnáním s relativně spolehlivěji datovatelnými celky pokusit se udělat si přijatelný obraz o časovém rozsahu existence objektu a tím i o přibližné době jeho zániku. Zřejmé však je, že vzhledem ke způsobu tohoto zániku, přes částečné porušení i slušným nálezovým okolnostem a nedlouhému časovému intervalu, jak bude ukázáno níže, bude mít své místo v sekvenci keramiky na Opavsku, a to zejména v souvislosti s posledními poměrně dobře stratifikovanými celky, pocházejícími z prostoru zámku v Hradci nad Moravicí a středověkého městského jádra.<sup>2</sup>

Keramiku z Kateřinek je možné rozdělit v zásadě na dvě skupiny. První, početně značně menší, prezentují převážně silnostěnné artefakty z hrubší hmoty



obr. 2. Opava-Kateřinky, řez polozemnicí. 1 — navázka hnědé až hnědočerné barvy, 2 — vakovité zahloubení s šedou výplní, 3 — černá pravěká vrstva, 4 — černošedá tenká vrstvička na podlaze, 5 — dočervena propálená mazanicová kra, 6 — čistý žlutý jíl — rostlý terén, 7 — kameny, 8 — uhlíková vrstvička.

s kaménky (cca 2 mm), ale i zrnky tuhy, s klasickými římsovitými okraji, částečně ještě pozdněhradištní výzdobou a hnědavou engobou na vnější straně (Tab. II:1; III:1). Tyto fragmenty se výrazně odlišují od skupiny druhé a svou morfologií i celkovým habitusem zřejmě nezapadají do místní proveniencce (?). Pokud jde o vzdálenější srovnávací materiál lze snad poukázat především na analogie z Rýmařova — Bezručovy ulice (1. fáze) i Uničova (skupina IV a V

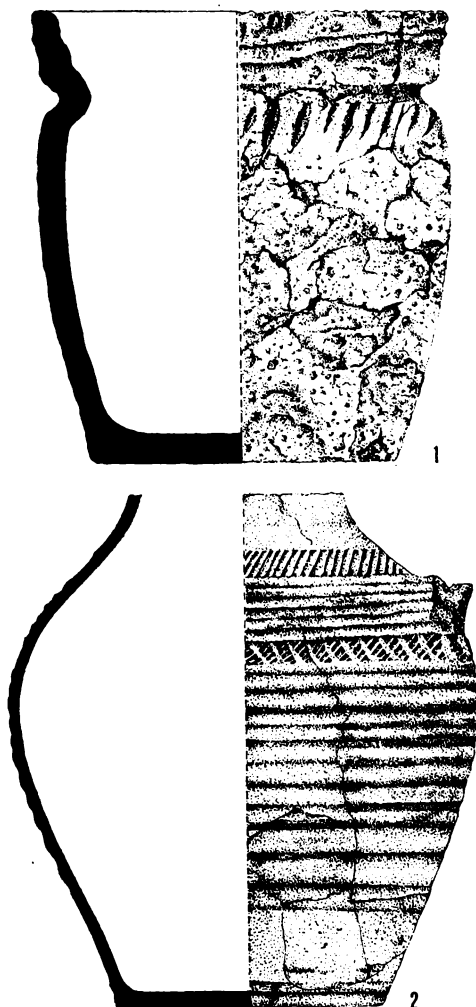


Tab. I. Opava-Kateřinky, keramické nálezy.

ze zemnice č. 10), které jsou datovány k polovině a do 2. půle 13. stol.<sup>3</sup> Rovněž naše nálezy můžeme obecně vročit do průběhu 2. pol. tohoto věku.

Druhá skupina se vyznačuje vyspělejší typologicky víceméně jednotnou okrajovou profilací, poměrně jemnou ostřenou hmotou, tenčím střepek, převážující šedou barvou vypálení a jejími odstíny, celkem uniformní výzdobou poněkud obvodovými žlábkami, ale už i pečlivě provedeným radélkem a neuměle neucelenou polevou především u džbánů (tab. III, IV). Ty jsou společně s hrnci,

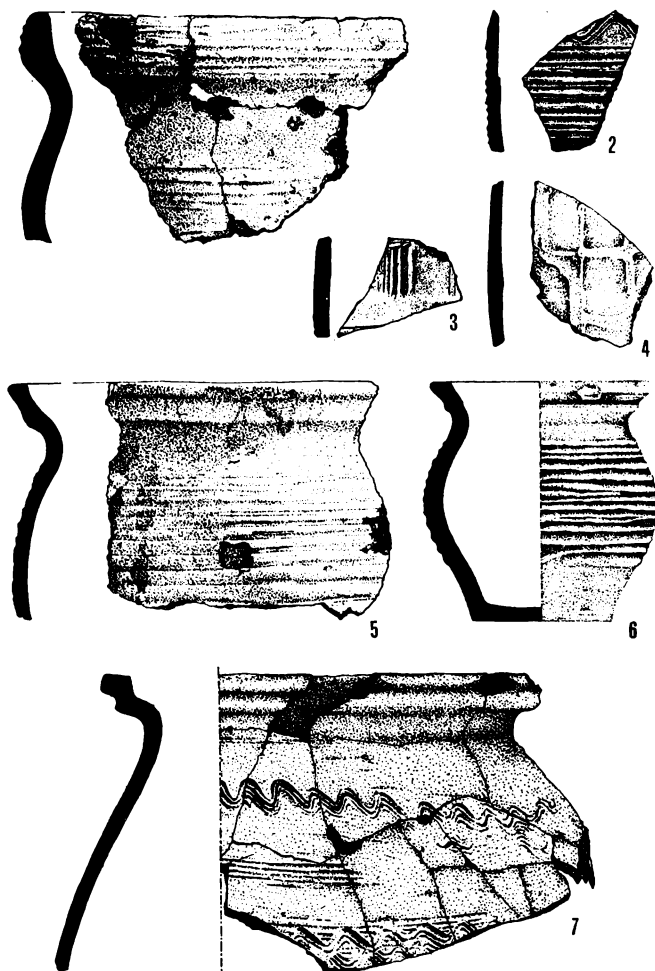
hrnky, zásobnicemi, zvonovitými poklicemi, s výjimkou tyglíku, základními zjištěnými užitnými tvary. Dna jsou všechna s podsýpkou, některá nesou plastickou jednoduchou značku v nízkém reliéfu (tab. III:4). V tomto kontextu je potřebné zmínit se podrobněji ještě o dvou nádobách, poněkud se odlišujících od celku. První, vejčítý hrnec světlé barvy s relativně pečlivou výzdobou (tab. I:2), představuje reminiscenci na nádoby s válcovitým hrdlem, které se na



Tab. II. Opava-Kateřinky, keramické nálezy.

Opavsku v klasickém provedení udržují ještě k počátku 13. stol., jak o tom svědčí i poslední zdejší nálezy, např. z Velkých Hoštic. Jejich nejstarší výskyt můžeme na severní Moravě a ve Slezsku podle V. Goše položit do konce 10. až počátku 11. stol., závěr lze vidět na konci 12. až počátku event. v polovině století 13.<sup>4</sup> Druhou nádobou je torzo tenkostěnného džbánu (chybí zejména okraj a podstatná část ucha) z jemně plavené ostřené hmoty vypálené do hnědobéžové až hnědošedé barvy (i na lomu), pečlivě zdobené radélkovou výzdo-

bou a na vnější straně opatřené nesouvislou polevou zelenkavé barvy, která místy buď prosákla nebo zatekla na vnitřní stěny (tab. II:2). Tento džbán, přesto, že není úplný, se svým celkovým provedením a pojetím vymyká ze získaného souboru a je v něm svým způsobem, z hlediska dnešního poznání, cizím respektive novým prvkem. Středověkou polévanou opavskou keramikou souhrnně zpracovala V. Šikulová konstatujíc, že nejstarší kusy je možno vročit do



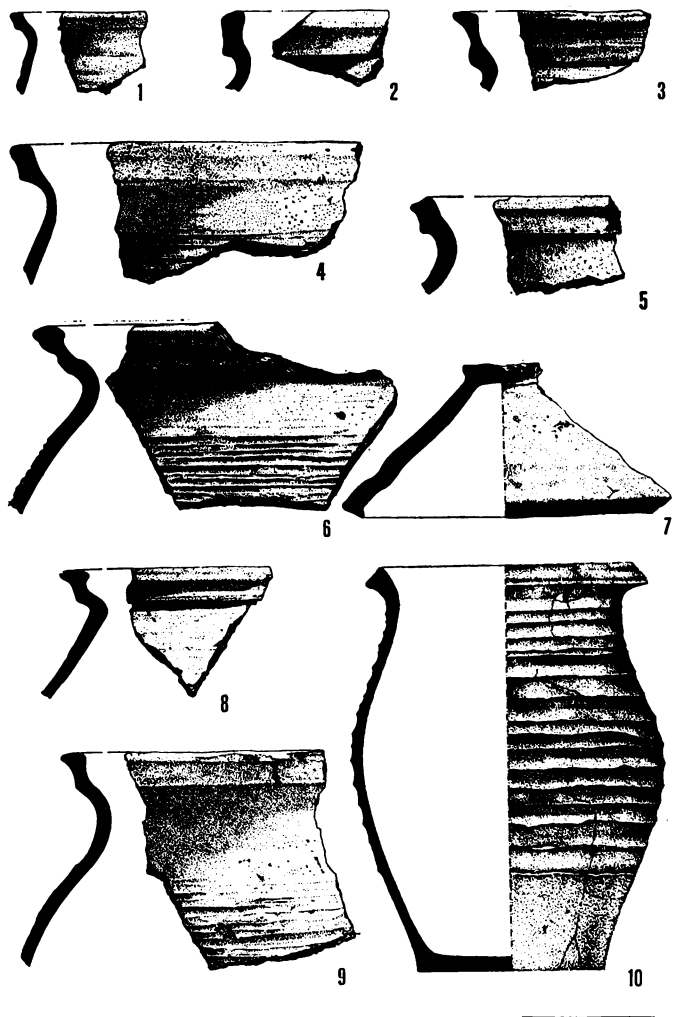
Tab. III. Opava-Kateřinky, keramické nálezy.

2. třetiny 13. stol., přičemž však poukázala i na glazovanou nádobu s válcovitým hrdlem, kterou klade až do 1. pol. stol. 14.<sup>5</sup>

Zbývá ještě dotknout se zásobnicovitých tvarů. Kyjovitý dovnitř zkosený okraj na vnější ploše zdobený obvodovými žlábkami má delší časový interval výskytu (tab. V:5) a stejně jako masivní výdutě s vícenásobnými vlnicemi koresponduje s ostatními nálezy.

Máme-li zhodnotit a časově zařadit tuto druhou skupinu keramiky, může-

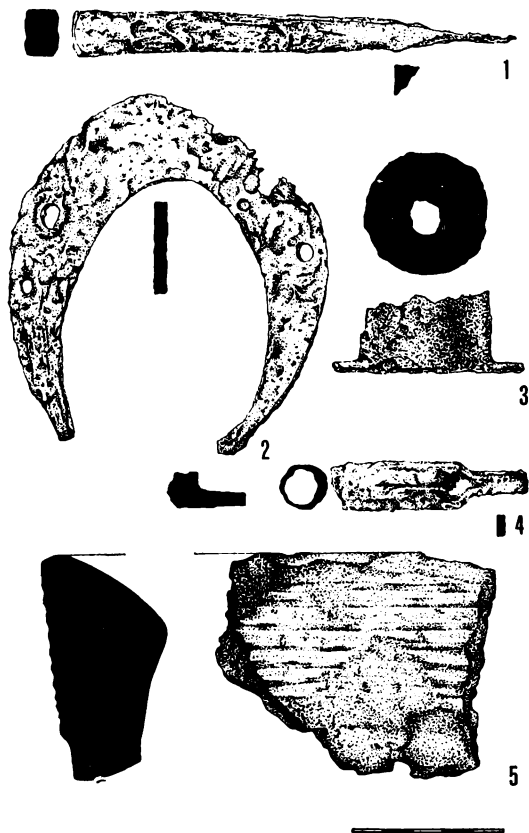
me a musíme se opřít především o celky získané přímo v jádru středověké Opavy, ale i mimo její hradby. Existuje zde totiž relativně dosti souborů, i když prozatím většinou nedostatečně zpracovaných a publikovaných, s bohatým materiálem. Paralely ze širšího Opavska jsou pro období 13. stol. minimální, jejich vyhledávání mimo tento prostor se za současného stavu znalostí nejeví být příliš účelné.



Tab. IV. Opava-Kateřinky, keramické nálezy.

Tak jistou podobnost lze vidět v keramice z nejstarší opavské studny datované do 1. pol. 13. stol.,<sup>6</sup> většina našich kusů však není tak bohatě zdobena, zejména na vnější plošce okraje, a převážná část exemplářů je již i typologicky vyspělejší. Časově je předchází i keramika ze dvou v poslední době zkoumaných objektů, rovněž v chronologické návaznosti (výzkum 1984, 1985), z Kolářské ulice (konec 12.—polovina 13. stol.).<sup>7</sup> Podstatná jsou pak starší zjištění V. Šikulové v Janáčkových sadech (2. pol. 12.—poč. 13. stol., také fragment

s válcovitým hrdlem), Dominikánském klášteře (od 2. pol. 13. stol. výše), náměstí 1. máje (sklonek 13. stol.), náměstí Osvoboditelů (od pol. 12. do pol. 13. stol.), Zámeckém okruhu (13. stol.) či Hradecké ulici (pol. 13. až počátek 14. stol.) nebo J. Krále v prostoru křižovatky ulice Hradecká a Nádražní okruh (13. až poč. 14. stol.), etc., datovaná právě na podkladě rozboru keramiky, ojedinelě i přítomností mince.<sup>8</sup>



Tab. V. Opava-Kateřinky, železné a keramické nálezy.

Na základě výše provedeného rozboru i uvedených analogií, jež zde není možné ani účelné dopodrobna rozvádět, se tudíž domníváme, že první skupinu keramiky vzhledem k jejímu opravdu malému procentuálnímu zastoupení nemůžeme klást dříve než do poslední třetiny 13. věku, druhou skupinu pak zřejmě rovněž tak, avšak spíše již s možností přesunu do závěru, respektive přelomu stol. 13. a 14.

Železné předměty jsou zastoupeny podkovami, různými hřeby, zlomky kování ze zcela spálené truhlíčky rozměrů asi 20×50 cm i neúplnou objímkou louče (?), v níž se zachoval malý zbyteček nestráveného dřeva borovice, která obsahuje nejvíce smůly (tab. V:1—4). Z hlediska datovacího jsou však uvedené předměty naprosto irelevantní.

Z ostatních nálezů je možno uvést několik drobnějších zvířecích kostí,



uhlíky patříící sedmi druhům dřevin, z nichž nejvíce byl zastoupen buk a dub, mající maximální výhřevnost, dále zuhelnatělé obilky ječmene i různé druhy plevele.<sup>9</sup>

Při plavení části materiálu byla také získána drobná zrnka sklovité povahy, nepravidelného až kulovitého tvaru, o velikosti několika desetin mm až po asi 3 mm, která byla podrobena dvěma analýzám s odlišnými výsledky. První provedl K. Stránský z VAAZ v Brně, druhou kermik a konzervátor opavské expozitury archeologického ústavu J. Kloše.<sup>10</sup> Nebylo by racionální je zde podrobně rozebírat, budou publikovány na jiném místě, soustředíme se ve stručnosti pouze na z nich vyplývající závěry. K. Stránský konstatuje, že zrnka jsou slabě feromagnetická, struskovitě povahy na bázi oxidu křemičitého s poměrně vysokým podílem oxidu vápenatého, hlinitého a železnatého a že překvapující je i podíl oxidu sodného a draselného. Zkrátka soudí, že jde o silně přechlazené strusky kyselé povahy, provázející nejspíše práci se železem. Naopak J. Kloše se domnívá, že analyzovaná zrnka lze považovat za kapénky surové, zemité a alkalickokřemičité povahy, známé pod tzv. hrnčičířskými glazurami a popírá, že by se mohlo jednat o vedlejší produkt vzniklý při práci se železem.

K tomu je dlužno z hlediska archeologického podotknout, že tuto práci se železem v nálezové situaci ani v archeologickém materiálu nic neindikovalo a rovněž tavicí tyglík nenese stopy takovéto činnosti. Zdá se nám proto, a pečlivý rozbor podložený experimentálním výpalem v muflové peci tomu nasvědčuje, že druhá možnost, pokud neexistuje ještě nějaká třetí či další, je pravděpodobnější první. Samozřejmě je nutno mít stále na zřeteli, že objekt nebyl zachycen v úplnosti.

Stojíme nyní před otázkou jak jej tedy interpretovat. Poměrně značná vzdálenost od hradeb a nález zuhelnatělého obilí, podkov, eventuálně i kostí, se zdají hovořit pro obydlí zemědělce. Kapičky glazury, pokud přijmeme takovýto výklad, svědčí zase pro točení hrnčiny a nanášení polevy, neboť si nelze dosti dobře představit, zejména v této době, její výrobu bez výroby keramiky. To přirozeně nevylučuje alternativu první, zemědělství a řemeslo se vzájemně doplňovaly. Snad kapky vznikly při požáru z připravené glazury, nevyhřátých glazovaných nádob, případně z již polévaného zboží (viz džbán), a to přímo v objektu. V tom případě by ale žár musel dosahovat téměř 1 000 °C, na druhé straně však valná většina střepů nenese stopy druhotného přepálení a i nalezených nádob by muselo být jistě více. Lze spekulovat i s tím, že se kapičky dostaly do zásypu až po zániku objektu, což ovšem je, vzhledem k nálezové situaci a poloze odebíraného vzorku, celkem nepravděpodobné. Můžeme také uvažovat, že přímo uvnitř polozemnice nebo v její bezprostřední blízkosti docházelo k výpalu, avšak doložit to pro neúplnost celkového stavu nelze — nemohlo být prokopáno ani její nejbližší okolí. Problém rozpoznání funkce zůstává tedy otevřený, přičemž jsme si vědomi značné hypotetičnosti uvedených soudů.<sup>11</sup> Nevyjasněná je rovněž přesná úloha tyglíku, jeho vnitřek ani vnější stěny nenesou pozůstatky žádných natavenin anebo povlaků.

Dosavadní zhodnocení zahloubených obydlí 13. stol. především na severní Moravě podal V. Goš, když upozornil i na některé jiné analogie z českých zemí.<sup>12</sup> Naše polozemnice poněkud připomíná jeho objekt č. 16 z Loštic, a to zejména systémem kúlových jamek, které se v rozích zdají být hlubší a větší (a ne kruhové) než ty, které jsou uprostřed stěn. Vstup ani ohniště nebyly bohužel zachyceny, i když jednoznačných dokladů o přítomnosti topeniště není ani u ideálnějších nálezových situací mnoho.<sup>13</sup> O konstrukci stěn a eventuálním zastropení svědčí kusy mazanice s otisky desek, ale i prutů, o vnitřním

vybavení a uspořádání nelze říci nic, pouze snad upozornit na zahloubení v jižním rohu.

Za dané situace musíme jen litovat, že došlo k poškození objektu, což výrazně snížilo jeho vypovídací a dokumentační hodnotu, i když můžeme připsat, že i tak mají získané poznatky svůj jistý význam.

### Poznámky

- 1 K problematice takového označení a rozlišení cf. např. Klíma, B. jr.: Hradištní osada u Dolních Věstonic, okr. Břeclav, AR XXXVII, 1985, str. 34, 36, tam uvedena i další literatura.
- 2 Kouřil, P.—Pavelčík, J.—Teryngerová, H.: Rettungsaktion in Opava-Kolářská Gasse (Bez. Opava), PV 1985, Brno 1987, str. 70—72.
- 3 Naposlady Goš, V.—Novák, J. Karel, J.: Počátky osídlení Rýmařova, PA LXXVI, 1985, str. 202sq. Michna, P. J.: Dvě sídlištní stavby z počátků lokačního Uničova, VVM XXXII-2, 1980, str. 165sq.
- 4 Goš, V.: Slovanská keramika 10.—13. stol. na severní Moravě, VVM XXIX-3, 1977, str. 298—299. Týž, Na okraj moravsko-polských styků v časném středověku, VVM XXXIII-1, 1981, str. 88. Týž. Wzajemne oddziaływanie północnych Moraw i Śląska we wczesnym średniowieczu na przykładzie znalezisk ceramiki, Silesia Antiqua, XXII, 1980, str. 162sq. Goš, V.—Kapl, V.: Slovanská osada u Palonína, okr. Šumperk, AR XXXVIII, 1986, str. 194. Cf. také Michna, P. J.: Nowy przyczynek do poznania kontaktów polsko-morawskich we wczesnym średniowieczu, AAC XVII, 1977, str. 223sq. Naposled souhrnně Procházka, R.—Štof, A.: Z badañ nad kontaktami polsko-morawskimi we wczesnym średniowieczu, Silosia Antiqua XXIX, str. 101sq.
- 5 Šikulová, V.: Středověká polévaná keramika z Opavy, AH 10, 1985, str. 230—231.
- 6 Táž, Nejstarší opavská studna, ČSM XV, série B, 1966, str. 10, tab. VIII—XIII.
- 7 Kouřil, P.—Teryngerová, H.: Záchranný archeologický výzkum v Opavě (okr. Opava), PV 1984, Brno 1987, str. 44. Kouřil, P. et al.: op. cit., str. 71.
- 8 Šikulová, V.: Záchranné akce v areálu středověké Opavy, PV 1967, Brno 1968, str. 107—111. Táž, Pokračování záchranných akcí v areálu středověké Opavy (okr. Opava), PV 1970, Brno 1971, str. 69—74. Táž, Záchranné akce v areálu středověké Opavy (okr. Opava), PV 1971, Brno 1972, str. 121—122. Táž, Záchranné akce v areálu středověké Opavy (okr. Opava), PV 1972, Brno 1973, str. 90—91. Táž, Příspěvek archeologie k nejstarším dějinám Opavy, AR XXVII, 1975, str. 271—275. Táž, Zpráva o pokračování výzkumu dominikánského kláštera v Opavě, VVM XXXIV-2, 1982, str. 206—208. Král, J.: Středověké nálezy v Opavě 1973 (okr. Opava), PV 1973, Brno 1974, str. 101—102.
- 9 Určil dr. E. Opravil, CSc., z AÚ ČSAV Brno, expozitura Opava.
- 10 Analýzy jsou uloženy v archivu nálezových zpráv opavské expozitury AÚ ČSAV v Brně.
- 11 Cf. např. Klápště, J.—Velímský, T.: Mostecké zemnice 13. století [zpráva o stavu výzkumu], AH 3, Brno 1978, str. 125. Richter, M.: Hradištko u Davle, Praha 1982, str. 49—50.
- 12 Goš, V.: K otázce zahloubených obydlí ve 13. století na severní Moravě (zemnice č. 16 z Loštic-náměstí), VVM XXXVI-2, 1984, str. 171sq.
- 13 Klápště, J.—Velímský, T.: op. cit., str. 124.

### Zusammenfassung

#### Grubenhäuser aus dem 13. Jahrhundert in Opava-Kateřinky

Bei dem Aufbau des Kanalisationsnetzes für die neue Siedlung in Opava-Kateřinky (außerhalb der Stadtmauer) wurde ein rechteckiges Grubenhäuser zerstört, das rd. 35—40 cm in das gewachsene Terrain eingesenkt wurde, die Gesamteinsenkung betrug

± 80 cm. In ihren Ecken und in der Mitte der Wände gab es Pfostenlöcher, ihre ursprüngliche Form war mehr oder weniger quadratisch, die Dimensionen 4×4 m. Auf dem inneren Umfang zweier Wände wurde eine ziemlich flache Rinne festgestellt, die wahrscheinlich die Entwässerungsfunktion erfüllte (?); um eine Gründungsfuge handelt es sich wohl nicht. Das Objekt fiel einem Brand zum Opfer, eine Heizungsanlage wurde nicht festgestellt.

Die detaillierte Keramikanalyse stellte keinen chronologisch ausgeprägten Gegenstand fest, so daß man die Halbwohngrube in das letzte Drittel des 13. Jahrhunderts datieren kann; das meiste Material weist jedoch auf das Ende des 13., bzw. auf die Wende des 13./14. Jahrhunderts hin.

Bei der Schlämmung eines Teils des Materials wurden unter anderem auch winzige glasartige Körner unregelmäßiger bis kugelförmiger Form in der Größe von einigen Zehnteln Millimeter bis 3 mm gefunden. Aus den durchgeführten Analysen ergibt sich, daß es sich höchstwahrscheinlich um Tropfen roher, erdiger und silikat-alkalischer Glasur handelt.

Das Problem der Funktion des Objekts bleibt offen, vielleicht kann es für eine Bauernbehausung gehalten werden.

#### Abbildungen:

Abb. 1. Opava-Kateřinky, Grundrißbeinmessung der Halbwohngrube.

Abb. 2. Opava-Kateřinky, Schnitt durch die Halbwohngrube. 1 — Aufschüttung brauner bis braunschwarzer Erde, 2 — beutelförmige Einsenkung mit grauer Füllung, 3 — schwarze prähistorische Schicht, 4 — dünne schwarzgraue Schicht auf dem Boden, 5 — rötlich durchgebrannte Lehmscholle, 6 — reines gelbes gewachsenes Tonterrain, 7 — Steine, 8 — dünne Kohlschicht.

Tab. I. Opava-Kateřinky, Keramikfunde.

Tab. II. Opava-Kateřinky, Keramikfunde.

Tab. III. Opava-Kateřinky, Keramikfunde.

Tab. IV. Opava-Kateřinky, Keramikfunde.

Tab. V. Opava-Kateřinky, Eisen- und Keramikfunde.