

Kašička, František

**Stavebně historické průzkumy SÚRPMO na Pražském hradě z  
posledního období : (Západní díl Jižního křídla a kaple sv. Kříže)**

*Archaeologia historica*. 1988, vol. 13, iss. [1], pp. 199-208

Stable URL (handle): <https://hdl.handle.net/11222.digilib/139761>

Access Date: 18. 10. 2024

Version: 20241018

Terms of use: Digital Library of the Faculty of Arts, Masaryk University provides access to digitized documents strictly for personal use, unless otherwise specified.

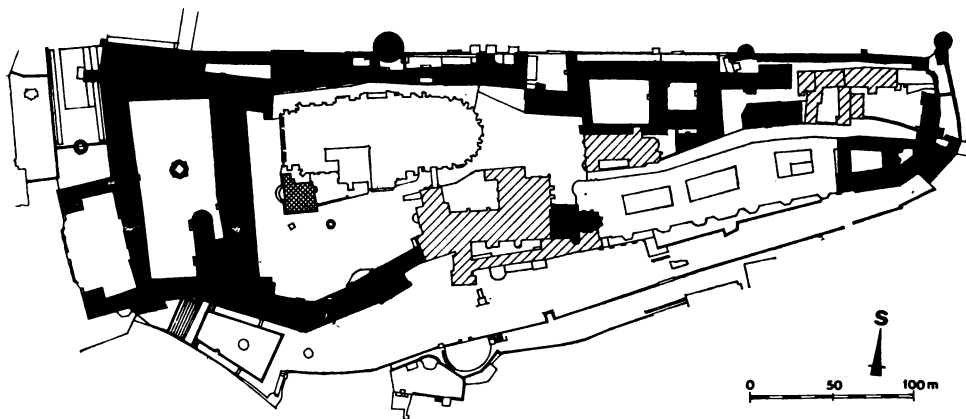
# Stavebně historické průzkumy SÚRPMO na Pražském hradě z posledního období

(Západní díl Jižního křídla a kaple sv. Kříže)

FRANTIŠEK KAŠIČKA

Stavební historické průzkumy stojících konstrukcí a objektů Pražského hradu prováděné specializovaným střediskem Státního ústavu pro rekonstrukce památkových měst a objektů v Praze probíhají podle předem dohodnutého plánu již od r. 1965. Během tohoto období byla zpracována převážná část hradního půdorysu (obr. 1). Rozpracován je v současné době areál dnešního Domu československých dětí — bývalého purkrabství a tzv. Malého Lobkovického paláce s domkem č. p. 11, ve větší míře měřické podrobnosti se dokončuje Starý královský palác a bazilika sv. Jiří. Komplexní průzkum dnešního kulturního domu se zbytky biskupského paláce provedli samostatně pracovníci KPČSSR a AÚ.<sup>1</sup> Z celého souboru vlastního hradu zbývá zahájit povrchový stavebně historický průzkum katedrály sv. Víta a ústavu šlechtičen (bývalé domy Švaberský, Zdeňka Lva z Rožmitálu a Rožberský), kde vážne příprava měřické dokumentace. Na širším území Hradu byly dokončeny průzkumy stojících objektů západně od Prašného mostu (Jízdárna, jízdárenský dvůr, Dům lovčího, Bažantnice a Lumbeho zahrady) na východní straně zatím pouze tzv. Lví dvůr.

Výstupy stavebně historických průzkumů SÚRPMO spočívají, jak již bylo podrobněji připomenuto v některých předchozích statích<sup>2</sup>, v pokud možno vyčerpávajícím shrnutí archivních dokladů, písemných, plánových a ikonografických dokumentů, které jsou konfrontovány s povrchovým, příp. hloubkovým průzkumem příslušného objektu. Obsahem jednotlivých elaborátů je část tex-



Obr. 1. Půdorys Pražského hradu: černě označeny objekty s dokončeným SHP, šrafovaně — objekty v r. 1987 rozpracované, mřížkou označen „kulturní dům“ studovaný samostatně pracovníky AÚ a KP ČSSR (F. Kašička).

tová, obrazová a zejména grafická, kde jsou v plánech všech podlaží vyjádřeny stavební počiny a zásahy jednotlivých slohových etap.

Není třeba zvláště zdůrazňovat význam těchto průzkumových elaborátů, jak pro praktickou přípravu postupu stavební rekonstrukce hradních budov a další řešení provozní a technická, tak i pro hlubší poznání jejich historie a stavebních proměn.

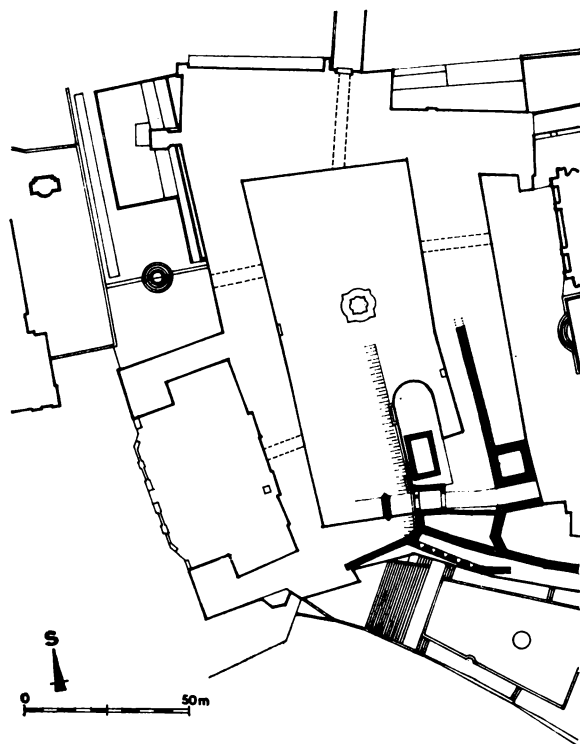
V poslední době předložil Státní ústav pro rekonstrukci památkových měst a objektů návrh zkušební sekce pro výsledný elaborát pasportizace objektů a ploch Pražského hradu,<sup>3</sup> který doporučuje shrnutí stavebně historických průzkumů, prováděných dosud podle potřeby po jednotlivých objektech, do výsledného souhrnného grafického dokumentu. Jde o rozdělení areálu do sekcí ve vztahu v síti technických map NV HMP, návrh úrovně skladby objektů a návrh obsahové a formální stránky jednotlivých sekcí v měřítku 1:200. Jednotlivé body úkolu byly zpracovány tak, aby výsledné grafické podklady měly logické vazby, pokud možno širší použití i pro jiné druhy průzkumů a vyhodnocení, či pro následné práce návrhové a mohly se uplatnit v různé skladbě. Máme na mysli např. možnosti zanést do příslušných úrovní a příbuzným technickým způsobem vyhodnocené archeologické nálezy, půdorysy zbořených objektů, historické inženýrské sítě, možnosti konstrukce historických vývojových plánů hradního areálu a další.

Postupně zpracovávané stavebně historické průzkumy jednotlivých objektů Pražského hradu přinášejí bez výjimky nová zjištění a prohloubená poznání jejich stavebního vývoje a růstu. Toto tvrzení se v plné míře týká i výsledků v posledních letech dokončených průzkumů v oblasti západního dílu tzv. Jižního křídla, které patří vývojově k nejkomplicovanějším na hradě vůbec. Jeho složitost pramení hlavně z toho, že se tu stýkají starší románské a gotické obranné systémy s mladšími systémy obytnými, takže tu vznikla srostlice, která má v přízemí a zejména v suterénech doslova podobu bludiště.<sup>4</sup>

Klíčem k rekonstrukci celého pozdějšího vývoje jsou tu pozůstatky Břetislavsko-Soběslavských hradeb s bránou a s Bílou věží, zachovanou v plném rozsahu ještě ve 3. patře. Románská brána byla vložena mezi věž a nepravdělně polygonální jihozápadní baštu, jejíž plochu zaujímal později tzv. „Lví dvorek“. Zdivo této bašty se zachovalo v přízemí ve značně velkém rozsahu, v menší míře pokračuje i do 1. patra. Fragmentárně bylo zachyceno i ve všech čtyřech suterénech. Románský obranný systém byl doplněn a zesílen v gotickém období. V době Karla IV. byla pak vybudována směrem k městu parkánová zeď se střílnami, která se zachovala v poměrně dlouhém úseku ve všech suterénech (obr. 2). Tato vnější hradba uzavírala na jižní straně starší přemyslovský hradní příkop. Zachovaná část karlovske zdi začíná zhruba při boku zmíněné románské polygonální bašty a pokračuje západním směrem až po rizalit bývalého domu hrabat z Thurnu — dnešního tzv. Jižního výběžku I. nádvoří — ovšem uvnitř dispozice, hluboko za lícem dnešní jižní hradní fronty. V pozdější gotice bylo opevnění hradního jádra zesíleno na západě věžovou bránou, předloženou před románskou bránu při Bílé věži. V blízkém sousedství stály již za Vladislava Jagellonského různé domy, jednak kapitulní a jednak soukromé (obr. 3), které bohužel podle zachovaných zpráv nedovedeme přesně lokalizovat; jejich pozůstatky se však bezpochyby zachovaly v gotických částech suterénů. Při prostoru románské polygonální bašty stál v 15. stol. tzv. „Západní palác“ Vladislava Jagellonského, který později nahradily pokoje královny Anny, na nichž pracoval po nástupu Ferdinanda I. Benedikt Rejt. Při velkém požáru Malé Strany, Pražského hradu a Hradčan v r. 1541 pokoje královny Anny podle soudobých pramenů „vyhořely z gruntu“. Důkladná přestav-

ba pro císařova druhorozeného syna se dokončovala v r. 1554. Toto tzv. „Nové stavení arcivévody Ferdinanda“ je zachyceno na pražských prospektech 16. a na počátku 17. století jako stavení ukončené trojicí štítků (obr. 4). V dnešním půdorysu je to právě v suterénech a přízemí nepravidelný bludišovitý úsek, sousedící s bývalým „Lvím dvorkem“. Stavebně historický průzkum potvrdil soudobé zprávy, že při nové stavbě bylo použito částí zdíva vyhořelých „královských pokojů“, neboť na starší pozdně gotické prostory v suterénech navazují prostory renesanční, zachované však vzhledem k pozdějším stavebním změnám rovněž jen fragmentárně.

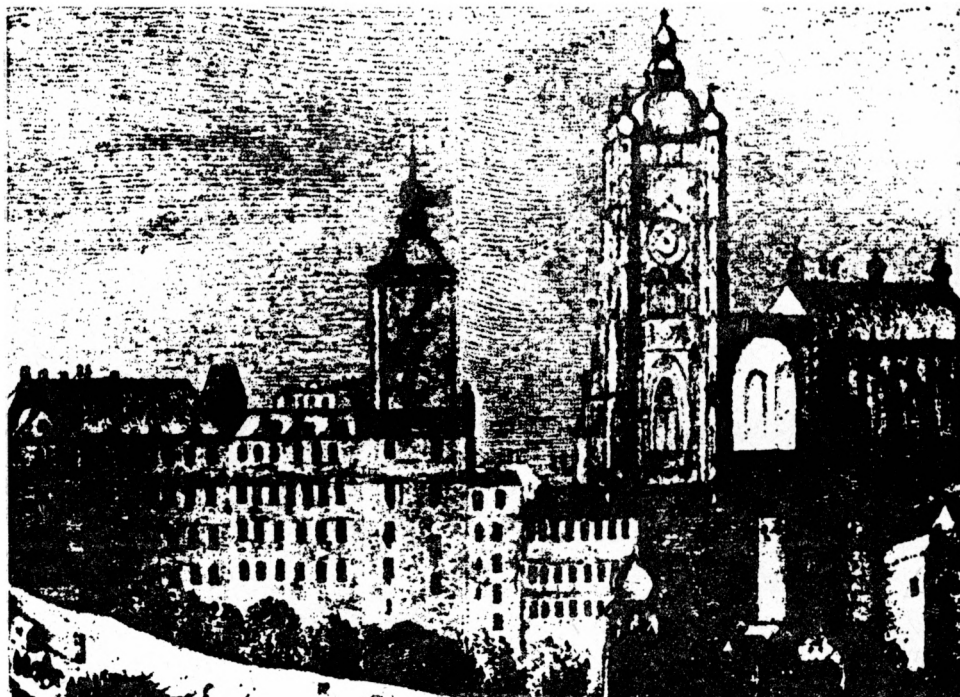
Na západní straně sousedí s bývalým „Novým stavením arcivévody Ferdinanda“ křídlo uzavírající II. hradní nádvoří, které stavěl pro Maxmiliána II. Bonifác Wolmuth. Toto křídlo má již pravidelnou dvoutraktovou dispozici s užší chodbou na nádvořní straně a s renesančními výsečovými klenbami v přízemí. V suterénech se zachovala karlovska hradba, po jejíchž obou stranách bylo nové křídlo založeno. Méně snadno lze v této oblasti rozlišit pozdější renesanční úpravy, prováděné tu postupně za vlády Rudolfa II. V souvislosti se zrušením vězení v Bílé věži a v jejím napojení na tzv. „přední“ císařské pokoje byl tehdy asi rovněž zrušen bývalý „Lví dvorek“. Výškové sjednocení celého studovaného úseku Jižního křídla bylo uskutečněno za vlády císaře Matyáše podle plánů Giovanni Maria Philipiho v r. 1613. Rané baroko se tu pak uplatnilo především stavbou dvorní kaple, tvořící dnes výstupek v koutě III. nádvoří. Změny, provedené za tzv. tereziánské přestavby Pražského hra-



Obr. 2. Situace II. nádvoří Pražského hradu se zachycenými substrukcemi románských a gotických objektů a hradeb (F. Kašíčka).



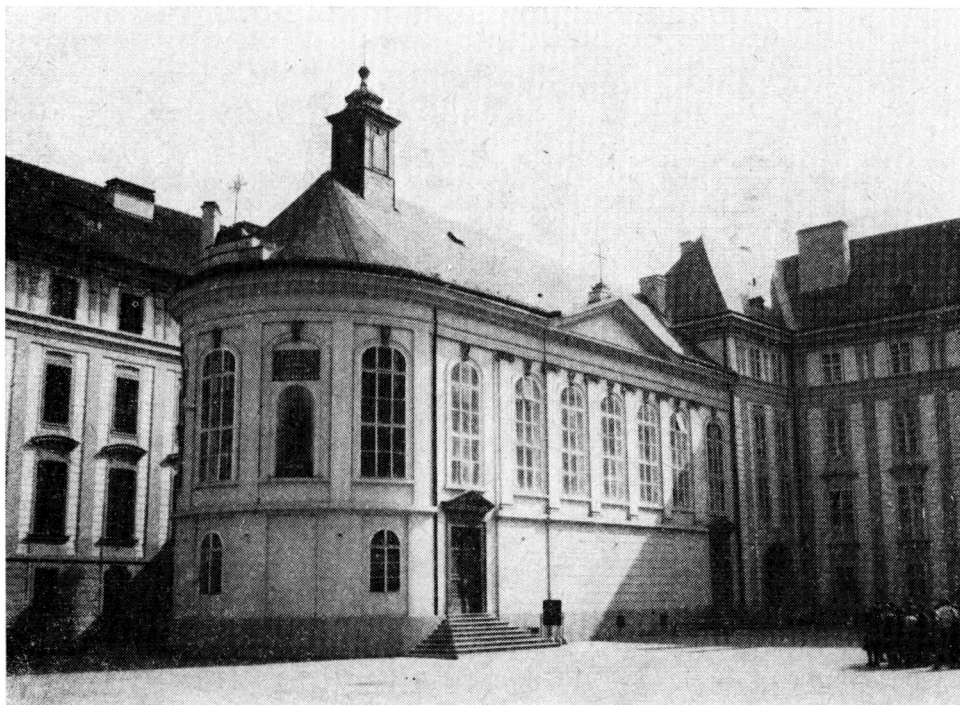
Obr. 3. Oblast jižního křídla Pražského hradu s Černou věží na dřevěmostu z r. 1493.



Obr. 4. Výsek z mědirytu Filipa van den Bosche z r. 1606 s novými objekty arcivévody Ferdinanda a Maxmiliána II.

du, která dala Jižnímu křídlu v podstatě dnešní podobu, jsou již dokumentovány celou řadou více či méně přesných soudobých plánů, takže je lze relativně dobře v objektech zachytit. V úseku od renesančního „Nového stavení arcivévodky Ferdinanda“ směrem k východu bylo tehdy od základu vybudováno nové vnější průčelí, čímž existence Wolmuthovy stavby ve vnějším členění směrem k městu úplně zanikla. Pochopitelně současně došlo k celé řadě dispozičních změn, zejména ve vyšších podlažích, které starší plány vyznačují velmi podrobně.

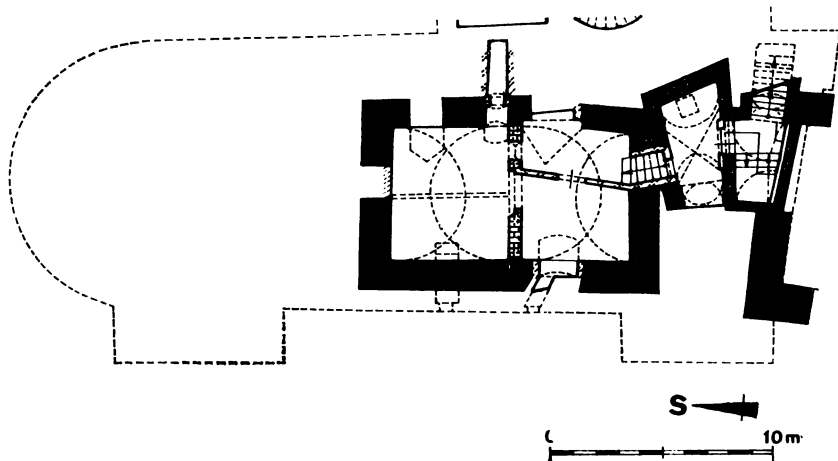
Naposledy uzavřený a předaný stavebně historický průzkum se týká menšího navazujícího křídla kaple sv. Kříže, které vybíhá severním směrem z jiho-východního kouta II. hradního nádvoří<sup>5</sup> (obr. 5). Tato bývalá dvorní kaple působí svým vzhledem jako pozdně klasicistní novostavba, tou je však pouze půlválcový závěr jejího severního čela. Pod fasádami z let 1851-55 se však skrývá zdívo podstatně starší, v suterénu dokonce středověké. Počátky tohoto objektu nutno klást do gotického období, nejspíše do doby jagellonské, kdy zde bylo nad zděnými svahy příkopu Přemysla Otakara II. (Borkovský, 1969, 66 a n) v sousedství gotické věžové brány zbudováno pravidelné obdélné stavení. Poloha tohoto nepochybně významného objektu při vstupu do jádra hradního areálu by svědčila tomu, že mohl být původně sídlem hradního hejtmána nebo hradní stráže. Písemné zprávy z tohoto období, které by účel objektu blíže osvětlily, se však nedochovaly. Půdorys původního středověkého objektu dokládá dochovaný obdélný sklep, zaklenutý valenou klenbou z lomového



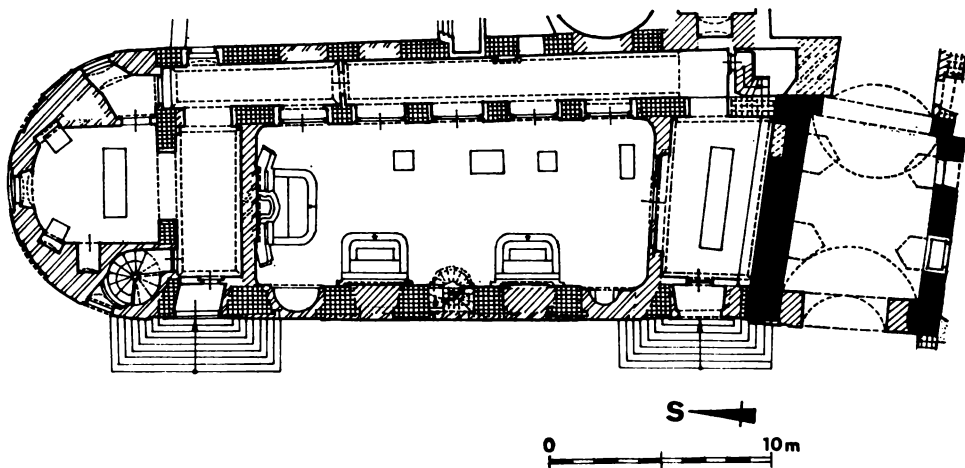
Obr. 5. Kaple sv. Kříže na II. hradním nádvoří před bývalou gotickou bránou — dnešní stav (foto F. Kašíčka).

kamene, dosud částečně s otisky a zbytky šalovacích prken (obr. 6). Středověký původ připomínají i úseky gotických okosených ostění v nice a v sousední chodbičce při východním boku dodatečně předěleného prostoru. S branou byl sklep spojen dvojicí malých lichoběžných sklípků, zasahujících zčásti pod zdivo brány. Sklípky pod kamennými valenými klenbami jsou nepochybně rovněž středověkého původu a nelze vyloučit, že jsou starší než zdivo brány i přilehlého stavení.

Písemné prameny téměř úplně mlčí i k následnému stavebnímu vývoji objektu. Zčásti tu pomohla pouze o více než 100 let mladší poznámka, připsaná dvorním stavebním písařem J. H. Dinebierem k „Soupisu domů a pokojů“ na Pražském hradě z r. 1620.<sup>6</sup> Pouze díky této identifikační poznámce zpětně vyvozujeme, že v tomto domě, kde se přijímala „berně či daň“, pracoval



Obr. 6. Půdorys suterénu bývalé kaple sv. Kříže ve stavebně historické analýze: černě značeno zdivo gotické, břížkovaně renesanční (F. Kašička).



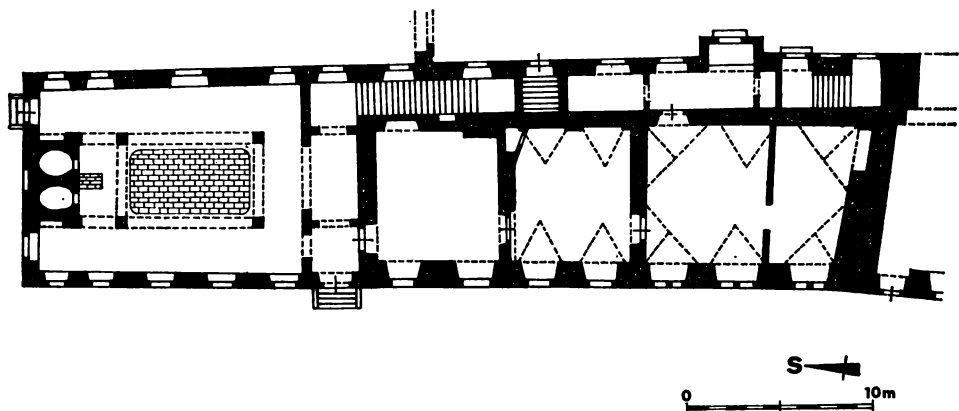
Obr. 7. Půdorys přízemí bývalé kaple sv. Kříže ve stavebně historické analýze: černě označeno gotické zdivo bývalé brány, mřížkovaně renesanční zdivo „Staré berně“, šikmá šrafovura značí konstrukce pozdně barokní a šikmé dvojčáry — klasicistní z let 1852—55 (F. Kašička).

v r. 1567 dvorní stavitel Bonifác Wolmuth.<sup>7</sup> Co tu však stavěl či opravoval, není podrobněji specifikováno. Jisté je, že pozdně gotický objekt někdy v této době, spíše však o něco později, nahradil rozměrnější renesanční dvoupatrový dům, který jen zčásti navázal na dochované zdivo sklepa staršího středověkého objektu. Byl již přistavěn přímo k severní stěně sousední gotické brány a v lici s jejím čelním průčelím. Nový renesanční objekt dosáhl až k dnešnímu půlválcovému závěru kaple a při východním boku byl rozšířen o užší chodbový trakt (obr. 7). Při nedávných úpravách byla zjištěna renesanční sgrafilová rustika průčelí, kterou tvořilo prosté kvádrování, obvyklé v 80. letech 16. stol. Ze jmenovaného „Soupisu domů a pokojů“ pod záhlavím „Im Alten Pern“ (s poznámkou J. H. Dinebiera) se dozvídáme, že gotický sklep pod budovou sloužil v r. 1620 k přípravě masa. Přizemí „Staré berně“ obsahovalo velkou klenutou světnici a z ní přístupné dva kvelby a vedle dále malou světničku a další kvelb, který měl být tehdy přidělen účetnímu („Zallmeisterovi“). Nad tím — zřejmě v mezipatře — byla nízká světnice s trámovým stropem, určená pro jídelnu komorných. V 1. patře jsou jmenovány další světnice a komory, které tehdy užíval „fraucimor“ a komorní služebník královny Alžběty, a v nejvyšším patře byly pokoje „mladého prince“ — syna Fridricha Falckého. Nad tím je jmenována již jen půda na prádlo.

Někdy po třicetileté válce byl do bývalých úřadoven berně v přízemí přemístěn dvorní stavební úřad, který s sebou pravděpodobně přinesl nějaké stavební úpravy, o kterých se však rovněž nedochovaly žádné zmínky ani viditelné stopy.

K dalším menším úpravám objektu došlo až v r. 1723, kdy byla pro korunovaci Karla IV. přistavěna k severnímu čelu dvorní kuchyně. Postup výstavby tohoto samostatného přízemního objektu od kopání gruntů, zdění krbů a pecí až po dláždění a zřízení výlevky s odpadem do štolky je již podrobně zachycen archivními doklady i plány stavu před tereziánskou přestavbou<sup>8</sup> (obr. 8). Podle Dinebierových poznámek byly tehdy nad Dvorním úřadem byty komorníka, osobního císařského lazebníka a pokoje komorných.

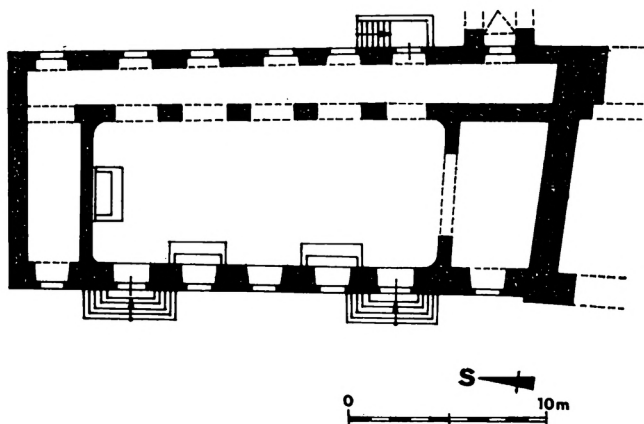
Poslední úpravy domu neměly dlouhého trvání. V rámci „tereziánské přestavby“ Pražského hradu bylo hned v 1. etapě rozhodnuto, že bude stará dvorní kaple v koutě III. nádvoří zrušena a vídeňský dvorní architekt Marie Terezie Niccolo Paccasi navrhl pro zřízení nové kaple objekt stavebního úřadu. Na rozdíl od údajů literatury se s přípravou přestavby započalo již na podzim



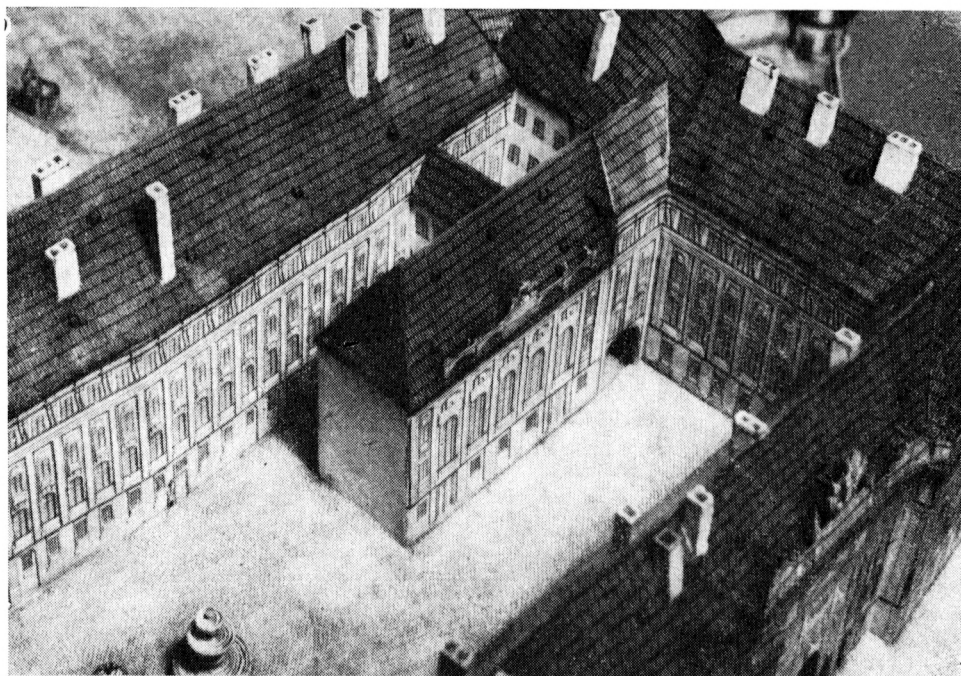
Obr. 8. Rekonstrukce půdorysu přízemí bývalého domu „Staré berně“ s přístavbou korunovační kuchyně Karla VI. před tereziánskou přestavbou (F. Kašíčka).



r. 1755 a realizace, podrobně specifikovaná stavebními spisy APH, dokončena r. 1762. Při adaptaci renesanční budovy bývalé „Staré berně“ a pozdějšího dvorního stavebního úřadu byly z důvodů šetrnosti v maximální míře zachovány staré obvodové zdi. Nově od základů byly vyzděny jen dvě příčky, oddělující sakristii a na opačné straně částečně prostor pod hudební kruchtou (obr. 9–10).



Obr. 9. Půdorys přízemí kaple sv. Kříže po tereziánské přestavbě (F. Kašíčka).



Obr. 10. Langweilův model (1826–37) — kaple sv. Kříže od severozápadu.

K posledním větším úpravám kaple, které daly objektu dnešní podobu s půlválcovým závěrem, došlo z podnětu a prostředků excisaře Ferdinanda Dobrotivého v letech 1852-55 a jsou opět doloženy podrobnými stavebními účty.

V tomto období pozdního klasicismu byl slohový vývoj objektu uzavřen, a to nejen vnitřními změnami a dostavbou půlkruhového závěru, ale i novým přeřešením fasád.

### Poznámky

- 1 Referát kolektivu autorů „Bývalý biskupův dům na Pražském hradě — Archaeologia historica 11/86, 117—126.
- 2 F. Kašíčka, Feudální sídla na vesnicích ve stavebně historickém průzkumu SÚRPMO, Archaeologia historica 2/1977, 81.
- 3 Pražský hrad, výsledný elaborát pasportizace objektů a ploch — návrh zkušební sekce, SÚRPMO 1985, zpracoval ing. arch. F. Kašíčka.
- 4 Stavebně historický průzkum Pražského hradu, Jižní křídlo 3-4, SÚRPMO 1983, zpracovali dr. M. Vilímková a ing. arch. F. Kašíčka. Možnost publikace výsledků průzkumu je omezena směrnicemi KP ČSSR.
- 5 Kaple sv. Kříže, SÚRPMO 1984, zpracovali dr. M. Vilímková a ing. arch. F. Kašíčka.
- 6 „Soupis domů a pokojů“ na Pražském hradě, 1620, APH, HBA, i. č. 398, kart. 22., zjištění hist. údajů dr. M. Vilímková.
- 7 SÚA — ZČ, ČDKM IV, kart. č. 191.
- 8 APH, HBA rkp. i. č. 240.

### Literatura

Borkovský, J., 1969: Pražský hrad v době přemyslovských knížat, Praha.  
Morávek, J.—Wirth, Z., 1947: Pražský hrad v renesanci a baroku, Praha.  
Novotný, A., 1946: Grafické pohledy Prahy 1493—1850, Praha.  
Burian, J.—Svoboda, J., 1973: Pražský hrad, Olympia Praha.

### Zusammenfassung

#### **Bauhistorische Erforschung der Prager Burg in der letzten Zeit (Westteil des Südflügels und die Kapelle des Heiligen Kreuzes) — durchgeführt von SÚRPMO**

Die bauhistorische Erforschung der Prager Burg, die von der spezialisierten Arbeitsstätte des Staatlichen Instituts für Rekonstruktionen der Denkmalstädte und -objekte (SÚRPMO) in Prag durchgeführt wird, verläuft nach dem in voraus vereinbarten Plan schon seit 1965. Während dieser Periode wurde der größte Teil des Burggrundrisses verarbeitet. Die Forschungsberichte werden durch einen Textteil, eine Bilderbeilage und besonders einen graphischen Teil gebildet, wo in den Plänen aller Geschosse Baueingriffe einzelner Stilstufen dargestellt werden. In der letzten Zeit unterbreitete SÚRPMO den Vorschlag eines experimentellen Forschungsbereichs als Modell des gesamten graphischen Forschungselaborats, das auch für andere Forschungsarten, Entwürfe oder Entwicklungsrekonstruktionen anwendbar wäre.

In den letzten Jahren beendete SÚRPMO vor allem die Erforschung des Westteils des sog. Südflügels und des Objekts der ehemaligen Kapelle des Heiligen Kreuzes. Das Südflügel gehört durch seine Entwicklung zu den kompliziertesten Teilen der ganzen Burg. Es beinhaltet wichtige Überreste romanischer Mauern mit dem sog. Weissen Turm, die im Spätmittelalter durch die Burggrabenmauer mit Schießscharten und später durch ein vorgeschobenes Turmtor ergänzt und verstärkt wurden. Ver-

schiedene mittelalterliche Häuser in unmittelbarer Nähe der Mauern ersetzt schrittweise dem 15. Jahrhundert die sog. Gemächer der Königin Anne, die nach dem Brand von 1541 in das sog. Neue Haus des Erzherzogs Ferdinand umgebaut wurden. Daran grenzt an der Südseite ein regelmäßigeres Renaissanceflügel, das durch Bonifatius Wolmuth für Maximilian II. gebaut wurde und sich im Untergeschoß über die gotische Burgmauer wölbt. Die Einigung verschiedener Niveaus dieses Burgteils wurde dem Kaiser Mathias nach den Plänen von G. M. Philipp durchgeföhrt und die heutige Form erhielt das Flügel nach dem sog. „Theresianischen Umbau“, während dessen die südliche Außenfassade teilweise neu gestaltet wurde.

Die Anfänge der Kapelle des Heiligen Kreuzes, die in dem Raum des II. Burghofes vorspringt, sind in die spätgotische Periode zu datieren, wo hier über dem Graben neben dem vorgeschobenen Turmtor ein rechteckiges Bau entstand, das wahrscheinlich dem Burghauptmann oder der Burgwache dienen sollte. Der Grundriß des mittelalterlichen Objekts zeigt einen erhaltenen Keller mit steinernem Tonnengewölbe. Im letzten Drittel des 16. Jahrhunderts wurde das mittelalterliche Objekt durch ein zweigeschossiges Renaissanceubau ersetzt, das „Altes Steueramt“ hieß und mit Sgraffiturstika bedeckt ist. Nach dem 30-jährigen Krieg wurde in dem ehemaligen Steueramt das Bauamt untergebracht und im Jahre 1723 wurde zu der Nordfassade des Objekts die Krönungsküche des Kaisers Karl VI. zugebaut. Die Umgestaltungen hatten jedoch keine lange Dauer mehr. Im Rahmen des „Theresianischen Umbaus“ der Prager Burg wurde das Renaissanceobjekt in den Jahren 1755—1762 radikal in eine neue Hofkapelle umgebaut, wobei das alte Umfassungsmauerwerk möglichst erhalten blieb. Zu den letzten größeren Umbauten, die dem Objekt die heutige Form mit dem Halbwalzenabschluß gaben, kam es in den Jahren 1852-55 und sie sind auch schon mit detaillierten Baurechnungen belegt.

#### Abbildungen:

- 1 Grundriß der Prager Burg: schwarz — Objekte mit beendeter bauhistorischer Forschung, schraffiert — die im Jahre 1987 ausarbeiteten Objekte, Kreuzchenmuster — Kulturhaus, das durch die Mitarbeiter des Archäologischen Instituts und des KPČSSR selbständig studiert wird (F. Kašička).
- 2 Situation des II. Hofes der Prager Burg mit entdeckten Substrukturen romanischer und gotischer Objekte und Mauern (F. Kašička).
- 3 Bereich des Südflügels der Prager Burg mit dem Schwarzen Turm auf dem Holzschnitt aus dem Jahre 1493.
- 4 Teil des Kupferschnitts von Filip van den Bosch aus dem Jahre 1606 mit neuen Objekten des Erzherzogs Ferdinand und Maximilian II.
- 5 Kapelle des Heiligen Kreuzes im I. Burghof vor dem ehemaligen gotischen Tor — heutiger Zustand (Photo F. Kašička).
- 6 Grundriß des Untergeschosses der ehemaligen Kapelle des Heiligen Kreuzes in bauhistorischer Analyse: schwarz — gotisches Mauerwerk, Kreuzchenmuster — Renaissance-mauerwerk (F. Kašička).
- 7 Grundriß des Erdgeschosses der ehemaligen Kapelle des Heiligen Kreuzes in bauhistorischer Analyse: schwarz — gotisches Mauerwerk des ehemaligen Tors, Kreuzchenmuster — Renaissance-mauerwerk des „Alten Steueramts“, schräg schraffiert — spätgotische Konstruktionen, schräge Doppellinien — klassizistische Bauten aus den Jahren 1852-55. (F. Kašička.)
- 8 Rekonstruktion des Erdgeschosses des ehemaligen Alten Steueramts mit dem Zubau der Krönungsküche von Karl VI vor dem Theresianischen Umbau (F. Kašička).
- 9 Grundriß des Erdgeschosses der Kapelle des Heiligen Kreuzes nach dem Theresianischen Umbau (F. Kašička).
- 10 Langweils Modell (1826-37) — Kapelle des Heiligen Kreuzes vom Nordwesten gesehen.