

Šebesta, Pavel

Nové příspěvky ke stavebnímu vývoji Chebu

Archaeologia historica. 1989, vol. 14, iss. [1], pp. 123-130

Stable URL (handle): <https://hdl.handle.net/11222.digilib/139829>

Access Date: 20. 11. 2024

Version: 20241109

Terms of use: Digital Library of the Faculty of Arts, Masaryk University provides access to digitized documents strictly for personal use, unless otherwise specified.

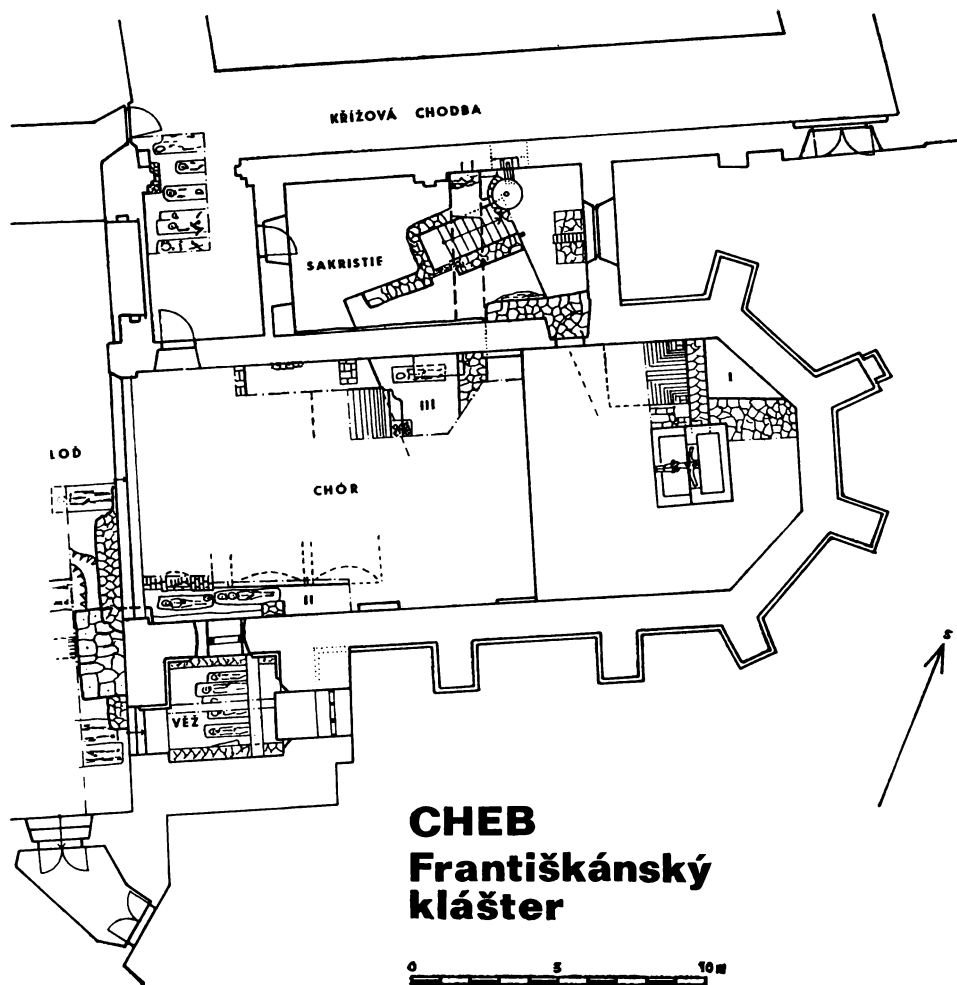
Nové příspěvky ke stavebnímu vývoji Chebu

PAVEL ŠEBESTA

Kolem roku 1240 se usazují v západní části rozrůstajícího se města Chebu minorité. První jejich kvardián Eberhard je jmenován k roku 1247, roku 1256 byl v klášteře ubytován a vydal listinu řezenský biskup Albrecht. Ničivý požár města 16. května 1270 zachvátil i klášter s kostelem Zvěstování Panny Marie. Obnovený chrám byl znovu vysvěcen 26. ledna 1285 za účasti pěti biskupů a římského císaře Rudolfa I. Čtyři dny nato, 30. ledna 1285, zde byli oddáni český král Václav II. a Rudolfova dcera Jitka.

Předstihový výzkum kostela, který provádělo Chebské muzeum v letech 1987 a 1988, měl zjistit stavební poměry před požárem 1270 (obr. 1). Hlavní pozornost byla věnována sakristii, situované mezi chórem kostela a křížovou chodbou. Jmenovaný prostor 5×10 m je historiky považován za zbytek původní pozdně románské stavby (Peřas 1966, 27, Šamánková 1974, 33). Na j zdi sakristie bylo zjištěno zřetelné napojení rozdílných základů a pod omítkou nárožní armování z kamenných kvádrů (obr. 2). Průběh starší stavby naznačil nálezný základ pod chórem (obr. 1, sonda III). Oba základy jsou v těchto místech zapuštěné do hloubky 3 m až na dno dosud netušeného zahloubeného objektu. Uvnitř sakristie byl odkryt 1 m široký vchod s osmi schody vydlabanými do jílového podloží a celá pětimetrová šířka zemnice s kamennou plentou u SZ stěny (obr. 3). Zásyp zemnice, zahloubené 170 cm do podložního jílu, obsahoval poměrně malé množství keramických zlomků, identických s materiálem ze sousedící kulturní vrstvy na podloží, která byla zahloubením zemnice porušena (obr. 4/6—14). Po zániku a jednorázovém zasypání zemnice byla k nároží právě postaveného kostela severním směrem napojena 1 m tlustá kamenná zeď na maltu s mělkým základem, při výzkumu zjištěná jen v negativu. Po jejím zbourání byla přes ni vybudovaná zeď, dělící nově vzniklou kapli (pozdější sakristii) od ambitu. Celá místnost pak byla vyrovnaná 20—40 cm vysokou vrstvou hnědočerné hlíny, obsahující materiál 13. a počátku 14. století, mj. i část misky z čirého skla, foukané do formy, zdá se, že s figurální výzdobou (obr. 4/5). Na počátku 14. stol. byla navrch položena do maltové kry podlaha z pálených cihlových dlaždiček o rozměru 12×12 cm. Tato podlaha byla porušena později základem oltářní menzy a 170 cm hlubokou jámkou u lavaba, zřízeného v bývalém průchodu do ambitu (obr. 5).

Chór kostela Zvěstování Panny Marie vznikl prodloužením předpožárové snad halové stavby z let 1240—1270. V jeho V části S od hlavního oltáře (obr. 1, sonda I) byla vhloubce 125 cm odkryta štěrkm zpevněná černá hlinitá vrstva, stejně tak ve vyzdění jámě pod stupněm hlavního oltáře. Přes tuto jámu leží kamenný krucifix (obr. 6). Velká část podpodlaží chóru je vyplněná cihlovými klenutými hrobkami ze 17. stol. (obr. 7), kvůli kterým byla podlaha celého chóru zvednuta o 40 cm proti úrovni trojlodí. Pod podlahou věže a v přílehlé sondě CHÓR II byly orientované kostrové hroby v superpozicích. Nej-



CHEB
Františkánský
klášter

0 5 10 m

Obr. 1. Cheb, Františkánský klášter. Situace výzkumu v roce 1988. Kresba P. Šebesta.

Obr. 2. Cheb, sakristie.
Na armování SV nároží
1. fáze kostela navazuje
zeď prodlouženého chóru.
Foto P. Šebesta.



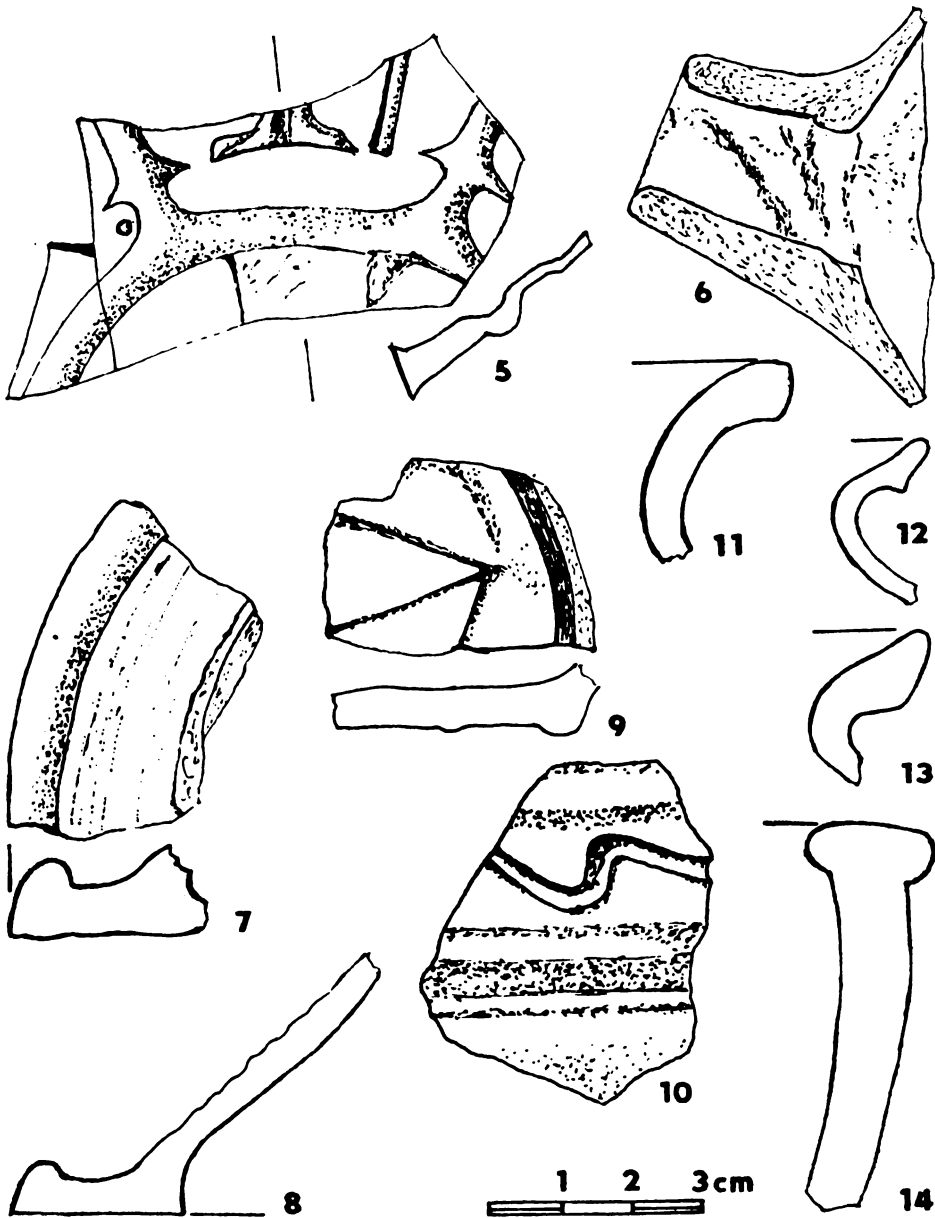


Obr. 3. Cheb, sakristie. Vstup do zemnice, vlevo základ chóru; pohled od SV. Foto P. Šebesta.

jižnější hrobová jáma ve věži byla porušena stavbou jižní stěny věže. Ve vrstvách nad hrobovými jamami pod nejspodnější podlahou byly nalezeny dvě mince — hallský denár (obr. 4/4), který se razil po roce 1356 (Suhle 1973, 136) a neznámá dutá ražba (obr. 4/3), které potvrzují datování přístavby věže do doby Karla IV.

V lodi, ač značně porušené recentními hroby a hrobkami, byla opět nalezena původní sídlištní vrstva pod dvojím základem původní chrámové stavby a zaslepení triumfálního oblouku. Z této vrstvy pochází dutá stříbrná mince s kráčejším ptákem zleva, určená V. Klímou jako vídeňská ražba 13. století (obr. 4/2).

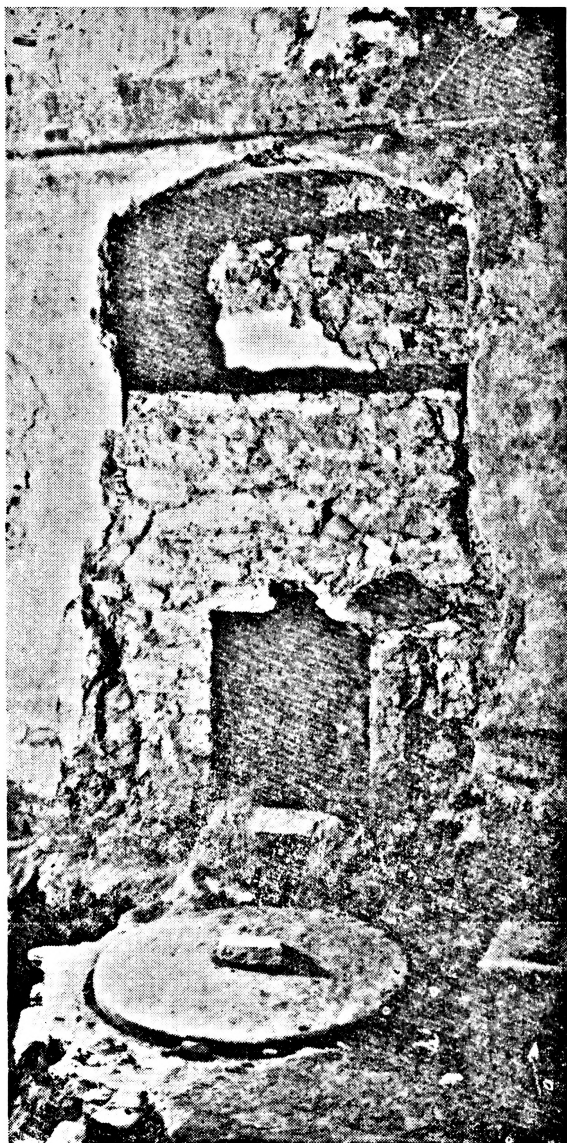
Hlavním výsledkem výzkumu sakristie je zjištění osídlení Z části města před příchodem minoritů kolem roku 1240, potvrzené nálezem velké zemnice. Shodou okolností právě zde se stýkají dvě fáze výstavby kostela, určené historicky požárem 16. května 1270. Negativ základu kamenné zdi, vedoucí od nároží 1. kostela severním směrem napříč sakristií vylučuje domněnku, že sakristie je původní chrámovou prostorou. Jako kaple ovšem sloužila od 14. do 18. století, kdy v ní byla zvednuta podlaha a kvůli vestavění nábytku byly osakáány zděné opěrné pilíře.



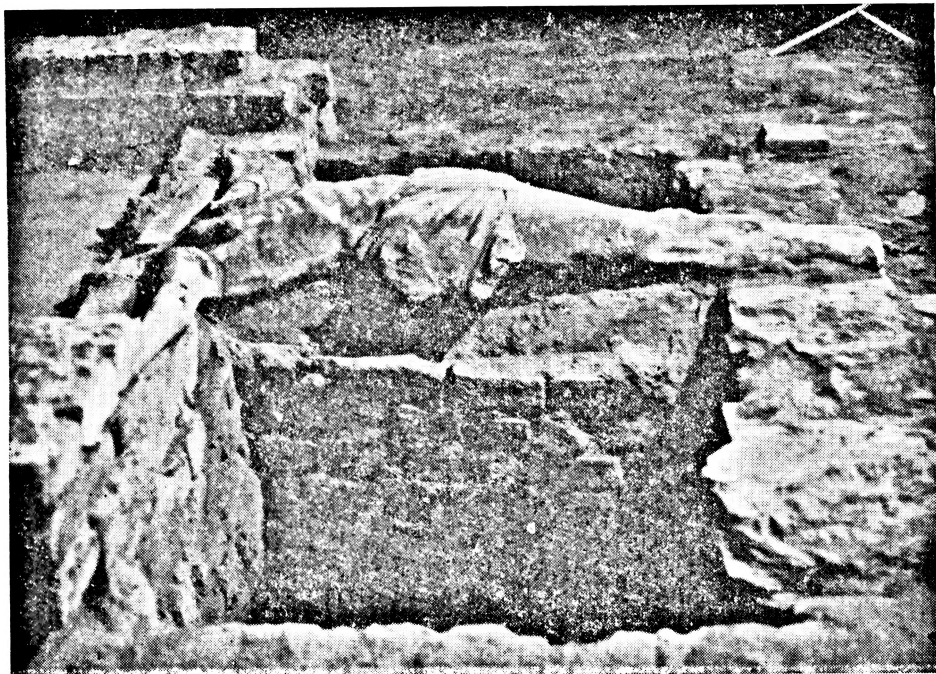
Obr. 4. Cheb, Františkánský klášter. 1. Chór III nad zásepem zemnice, dutý chebský feník 14. stol. (Castelin 1956, 80) nebo po r. 1440 (Klíma 1961); 2. Loď I, hl. 110 cm, vídeňská ražba 13. stol.; 3. Věž - neznámá ražba 14. stol.; 4. Chór II - hallský denár po r. 1356; 5. zlomek skleněné misky z vrstvy nad zemnicí; 6.-14. keramika z výplně zemnice. Kresba P. Sebesta.

Literatura

- CASTELIN, K., 1956: Chebské mincovnictví v době grošové (1305—1520). Numismatický sborník III, 73—113.
- KLÍMA, V., 1961: Chebské brakteátové feniky. Numismatické listy XVI, 131—135.
- LÍBAL, D. a kol., 1973: Cheb, soubor býv. kláštera františkánů a klarisek. Stavebně historický průzkum.
- PETÁŠ, F., 1966: Historické město Cheb. In: Cheb, městská památková rezervace a hrad. Praha.
- ŠAMÁNKOVÁ, E., 1974: Cheb. Praha.
- SUHLE, A., 1973: Deutsche Münz- und Geldgeschichte von den Anfängen bis zum 15. Jahrhundert. Berlin.



Obr. 5. Cheb, Františkánský klášter. V průchodu z kaple do ambitu vestavěné lavabo s odpadem do jímky zakryté žernovem, která narušila horní část vstupní liže zemnice. Foto P. Šebesta.



Obr. 6. Cheb, Františkánský klášter. Krucifix pod stupněm hlavního oltáře. Foto P. Šebesta.



Obr. 7. Cheb, Františkánský klášter. Vnitřek barokní hrobky v chóru I. Foto P. Šebesta.

Neue Beiträge zur Bauentwicklung Chebs im 13. Jahrh.

Bei der Präventionserforschung der Klosterkirche der Mariä Verkündigung wurden 3 Bauphasen des 13. Jahrh. konstatiert. Im Jahre 1987 wurde ein Teil des Wohngrubenhauses in der Sakristei entdeckt; seine Erforschung war im Jahre 1988 vollendet. Es handelt sich um ein längliches Objekt, das 170 cm in der lertigen Unterlage vertieft ist. Seine entdeckte kürzere Seite, die NW Wand, 5m lang, ist mit einer 60 cm breiten mit Letten verbundenen Steinmauer verstärkt. Inmitten ist sie mit einer 1 m breiten Eintrittsöffnung unterbrochen, durch die ein 90 cm breit Eintrittshals mit 8 in Letten ausgehöhlten Stufen in das Grubenhaus mündet. Die Wände des Eintrittshales sind mit einer 40 cm breiten Steinmauer an den Letten verstärkt. Die gegenüberliegende SO Wand, die unter dem Chor liegt, ist in die Entfernung 7 m 4efunden worden.

Die Funden der keramischen Fragmente, kleine an Zahl, entsprechen der Garnitur aus Kolová bei Kynšperk n./O., die mit dem Stiftungsbrief gemäß aus dem Jahre 1232 datiert wird. Das Grubenhaus von Cheb ist vor dem Bau der Kirche der Minoriten, schriftlich zum Jahre 1247 belegten, zugrunde gegangen.

Mit Übereinstimmung der Umstände sind gerade im Objekte des Grubenhauses zwei nachfolgende Phasen des Kirchenausbau belegt. Die ältere mit der armierten Straßenecke führt unter den Kirchenchor fort; an sie knüpfen laufend die Grundlage und das Mauerwerk des prolongierten Chors, der nach dem Brande der Kirche — erste Phase — im Mai 1270 errichtet und den 26. Januar 1285 ausgeweiht war. In der Sonde bei der N Chorwand war in der Zuschüttung des verschwundenen Grubenhauses eine 10—15 cm dicke Lage der Asche, festgestellt.

Der Fund des Grubenhauses ist der erste Beweis der Besiedelung N Stadtteiles vor dem Ansiedeln der Minoriten in der ersten Hälfte des 13. Jahrh.

Abbildungen:

1. Cheb, Kloster der Franziskaner. Situation der Erforschung im Jahre 1988. Zeichnung P. Šebesta.
2. Cheb, Sakristei. An die Armierung der NO Straßenecke der ersten Phase der Kirche knüpft das Mauerwerk des prolongierten Chors. Foto P. Šebesta.
3. Cheb, Sakristei. Eintritt in das Grubenhaus, links Grundlage des Chors. Ansicht von NO. Foto P. Šebesta.
4. Cheb, Kloster der Franziskanern 1. Chor III über der Zuschüttung des Grubenhauses. hohler Pfennig aus Cheb 14. Jahrh. (Castelin 1956, 80) oder nach dem Jahre 1440 (Klíma 1961); 2. Schiff I, T. 110 cm, Wienerprägung 13. Jahrh.; 3. Turm-unbekannte Prägung 14. Jahrh.; 4. Chor II — Haller Denar nach dem Jahre 1356; 5. Bruchstück eines Glasschüsselchen aus der Lage über dem Grubenhauses; 6.—14. Keramik aus der Füllung des Grubenhauses. Zeichnung P. Šebesta.
5. Cheb, Kloster der Franziskaner. Im Durchgang aus der Kapelle in den Kreuzgang eingebautes Lavabo mit der Abzugsröhre in Fangdamm mit Mühlsteine verdeckten, der den Oberteil des Eintrittshales des Grubenhauses einstellt hat. Foto P. Šebesta.
6. Cheb, Kloster der Franziskaner. Kruzifix unter der Stufe des Hauptaltars. Foto P. Šebesta.
7. Cheb, Kloster der Franziskaner. Das Innere der Barockgruft im Chor I. Foto P. Šebesta.