

Unger, Josef

**Dokončení archeologického výzkumu vnitřního hradu v Lelekovicích,  
okr. Brno-venkov**

*Archaeologia historica*. 1991, vol. 16, iss. [1], pp. 233-239

Stable URL (handle): <https://hdl.handle.net/11222.digilib/139939>

Access Date: 15. 11. 2024

Version: 20241115

Terms of use: Digital Library of the Faculty of Arts, Masaryk University provides access to digitized documents strictly for personal use, unless otherwise specified.

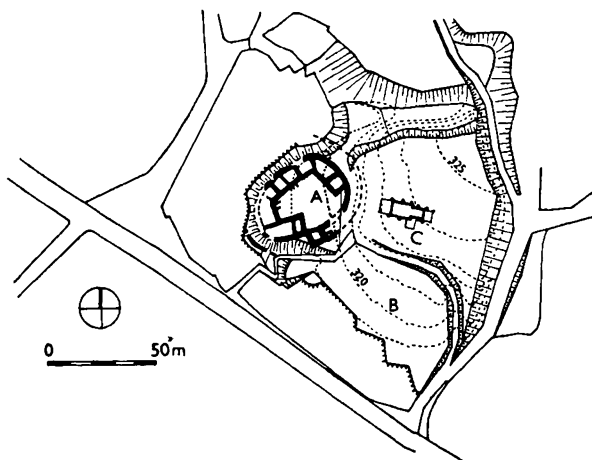
# Dokončení archeologického výzkumu vnitřního hradu v Lelekovicích, okr. Brno-venkov

JOSEF UNGER

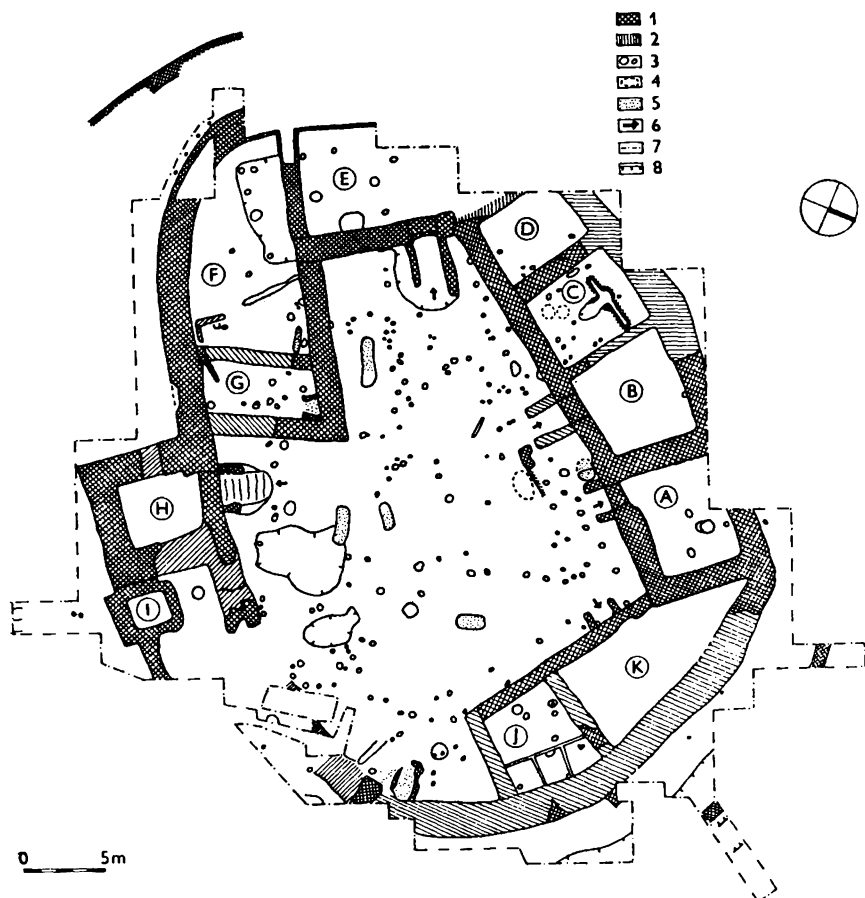
Systematické archeologické prozkoumání celého areálu středověkého opevněného sídla je nejen v našem, ale vůbec v evropském prostředí zatím vzácnou záležitostí. Je proto potěšitelné, že roku 1990 se podařilo dokončit výzkum vnitřního areálu hradu v Lelekovicích, který byl započat na podzim roku 1984. Neprozkoumána zůstala plocha  $4 \times 2$  m ve východní části pod urnovými hroby. V západní části znemožnily prozkoumání okrajových partií lípy. O výsledcích byla veřejnost informována jednak průběžně v „Přehledech výzkumů“ a v poslední době i shrnujícími zprávami (Unger 1989, 1990). V tomto příspěvku budou tedy jen vyhodnoceny nejdůležitější výsledky výzkumu a zdůrazněn přínos výzkumné sezóny roku 1990.

Dnes se jeví vývoj osídlení lokality tak, že na ostrožně spoře obydlené v pravěku i mladší době hradištní byl poblíž kostela z 13. stol. postaven kolem poloviny 14. stol. hrad (obr. 1). Jeho opevněný areál měl oválný půdorys o rozměrech  $45 \times 31$  m vymezený hradbou širokou 1,6 až 2 m (obr. 2). Právě ve východní části areálu, zkoumané roku 1990, bylo učiněno zajímavé stratigrafické pozorování. Základ hradby zde nasedal na kulturní vrstvu se středověkou keramikou, která vznikla pravděpodobně až v souvislosti s budováním hradu. Nalezený materiál nedovoluje zatím její datování do staršího nálezového horizontu než 14. stol. K nejstaršímu středověkému osídlení patří i dvě zemnice v jihovýchodní části hradního areálu s poměrně chudým nálezovým inventářem, které mohly sloužit především v době budování hradu a poměrně záhy byly zasypány. K nejstarší stavební fázi hradu patří krom hradby i palác (A—D), hranolová věž (H), zemnice o rozměrech  $8,5 \times 6,5$  m objevená pod prostorami E a F a zbytky základu nadzemní budovy pod prostorami F a G. Suterén věže H sloužil původně jako sklep přístupný průkopem z nádvoří. Je možné, nebo i pravděpodobné, že hradní obvod zaujaly i další přístřešky, po nichž se dochovaly kúlové jamky. Tyto přístřešky byly postupně nahrazeny zděnými budovami. Tak na jihozápadě byl k paláci přistavěn trakt E s velkým sklepem přístupným z nádvoří průkopem a osvětlovaným dvěma okny (obr. 3). Zřítění tohoto velkého sklepa bylo asi příčinou zrušení sklepa pod věží (H). Dále byl na jihu přistavěn trakt F a G, přičemž v prostoře G se dochovaly zbytky pece i komína v šífce zdi (obr. 5). Na severovýchodě byl k paláci přistavěn trakt J a K. Prostora K byla částečně zahloubena do skalnatého podloží a přístupna z nádvoří. Prostora J byla zřejmě také přístupna z nádvoří, ale nebyla zahloubena. Zato v ní byla objevena kamenná stoupa zasazená do podlahy a v části přilehající k hradbě základy tří příhrádek. Tyto příhrádky byly vymezeny jen několik cm vysokými základy z úlomků cihel, dlaždic a prejzů spojených maltou. Nad nimi se počítalo s dřevěnou konstrukcí. Prostor příhrádek byl vymazán hladkou maltou (obr. 7). Ve spojitosti se stoupou se zřejmě jedná o prostor, kde bylo uskladňováno obilí.

V konečné fázi byly zastavěny čtyřmi trakty asi tři čtvrtiny obvodu lelekovického hradu. Krom toho na východní straně byla k hradbě přistavěna pec, v jejímž okolí se koncentrovala struska (obr. 6). Na nádvoří byl k prostoře B přistavěn malý domek o půdorysu  $3,2 \times 3,2$  m využívající zídek průkopů do sklepů (A i B). Severní roh domku zaujala pec, z níž se dochoval hliněný a propálený výmaz.



Obr. 1. Lelekovice-hrad. Celková situace. A — vnitřní hrad, B — předhradí, C — kostel.



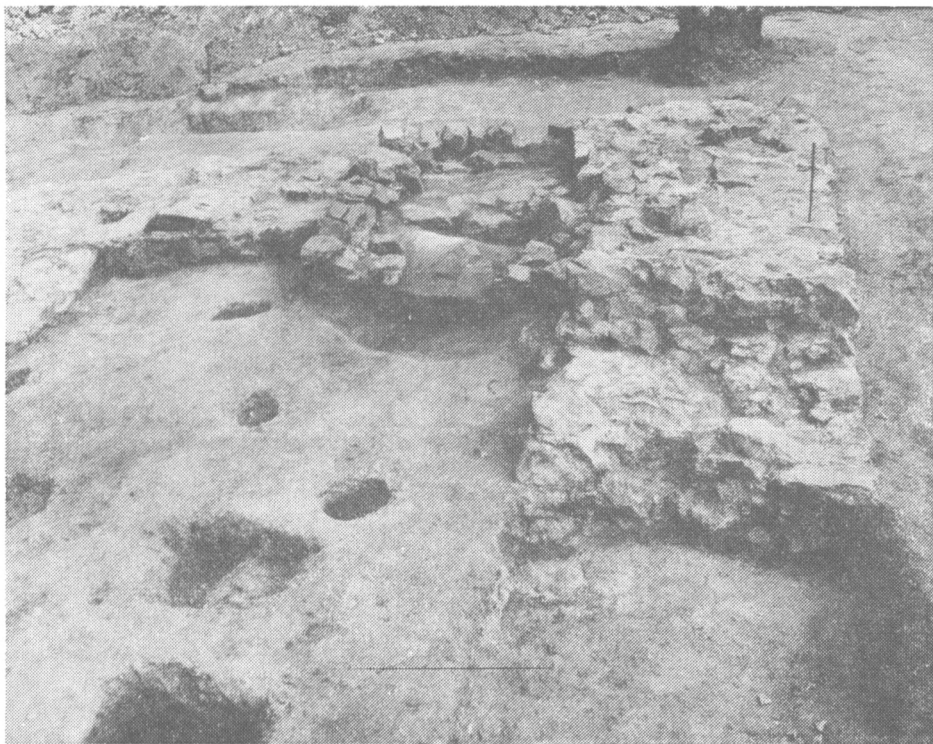
Obr. 2. Lelekovice-hrad. Celkový plán výzkumu vnitřního hradu (1984—1990). 1 — dochované zdivo, 2 — zdivo v negativu, 3 — kúlové jamky, 4 — nejisté zahloubení, 5 — propáleno, 6 — vchod, 7 — hranice výzkumu, 8 — zahloubení.



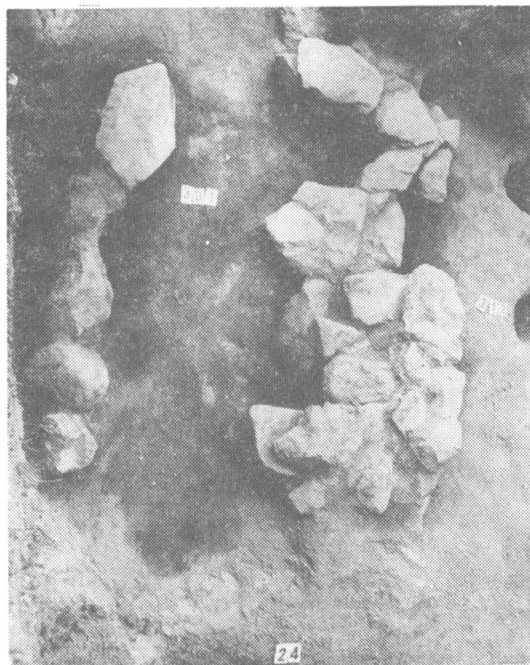
**Obr. 3.** Lelekovice-hrad. Sklep E od jihozápadu se vstupem, výklenky, šikmými okny a jámkou.



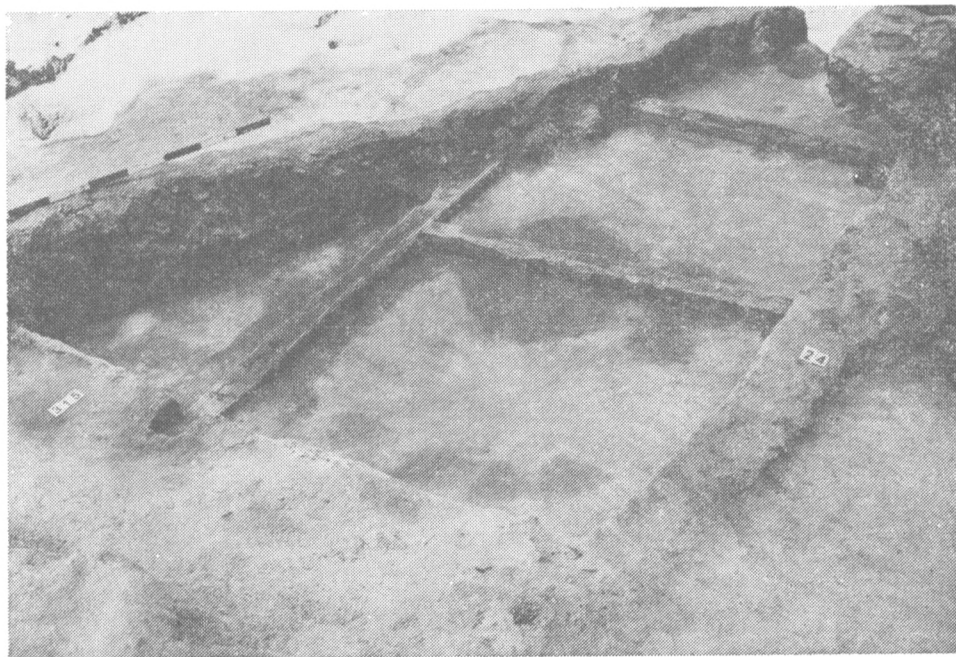
**Obr. 4.** Lelekovice-hrad. Propadliště padacího mostu (I) od jihovýchodu.



**Obr. 5.** Lelekovice-hrad. Pec s kominem v síle zdiva v prostře G od jihu.



**Obr. 6.** Lelekovice-hrad. Pec u hradby od východu.



Obr. 7. Lelekovice-hrad. Přihrádky vymazané maltou v prostře J od východu.

Dvě věci se však s jistotou nepodařilo archeologickému výzkumu prokázat. Především se nenašla brána. Vzhledem k obvodové zástavbě musela být na východní straně, ale právě tam byly pozůstatky hrady porušeny tak, že při nedávných úpravách terénu pro plánované budování urnového háje byly zničeny i negativní zbytky zdiva. Přesto ale můžeme konstatovat, že brána musela být jen velmi jednoduchá a nemohlo se jednat o věžovitou bránu, nebo bránu s padacím mostem, který by měl propadliště. Nevyjasněna zůstala i otázka zásobování hradu vodou. Nikde na nádvoří nebyla objevena studna ani cisterna.

Na první pohled složitou změť kůlových jamek na nádvoří bude třeba teprve postupně interpretovat, ale již dnes je zřejmé, že linie kůlových jamek podél palácového a severovýchodního traktu dosvědčuje existenci dřevěných pavlačí. Dále se zdá, že kůlové jamky vytvářející linii od vnějšího rohu prostory G k rozhraní mezi prostorami C a D jsou zbytky po plotu dělicím nádvoří. Stejný účel měla asi linie kůlových jamek směřujících od rohu mezi prostorami A a K k věži H. Nádvoří hradu bylo tedy rozděleno asi na tři části. V této souvislosti je třeba upozornit na písemné prameny, které k r. 1358 a 1378 uvádějí polovinu hradu (ZDB III, 241, VI, 635). Od r. 1379 až do doby sjednocení lelekovického zboží v rukou Hechtů z Rosic r. 1392 svědčí písemné prameny o rozdělení hradu na tři části (ZDB VI, 708, VII, 583, 737, 1055). Zdá se tedy, že rozdělení hradu nebylo jen ideální, ale i faktické. Na nádvoří byly prozkoumány i čtyři obdélníkové jámy s propálenými stěnami vyplněné uhlíky a popelem.

K nejmladší stavební akci na hradě patřilo vybudování druhého pásu opevnění zřejmě po získání celého hradu Hechty z Rosic na sklonku 14. stol. Neklidná situace na Moravě, charakterizovaná bojem mezi markrabaty, byla asi příčinou snahy o zvýšení obranyschopnosti hradu. Zeď postavená do svahu a částečně i do příkopu, který odděloval hrad od zbylé části ostrožny, vytvořila 4–5 m široký parkán, do něhož byl

vjezd přes padací most od jihovýchodu. Zde se také podařilo prozkoumat zbytky průjezdné brány s propadlístěm (I) (obr. 4). Historie hradu se uzavřela v prvních letech 15. stol. po vojenské akci brněnského sudího Erharda z Kunštátu a Skal a brněnských měšťanů, kteří hrad dobyli. Zřízení hradu byla postupně rozebírána na stavební materiál tak, až na povrchu zmizelo zdivo docela a parcela patřící fara byla obdělávána jako pole.

K hradu patřilo i předhradí na jihovýchodní straně s dřevěnou nebo dřevohlinitou zástavbou, které bylo zkoumáno jen sondami. Po zániku hradu byl zde koncem 15. stol. postaven komplex budov, nejpravděpodobněji fara, související s kostelem, který v té době byl podstatně přestavěn.

Archeologické nálezy byly již předběžně zhodnoceny (Unger 1990). Výzkum roku 1990 ve východní části hradního areálu přinesl spoustu další keramiky i železných předmětů. Nový je i zlomek keramického aquamanile související s vyšší kulturou stolování na hradě.

Zpracování výzkumu se bude orientovat na detailní vyhodnocení objevené situace a na zpracování nálezů. Terénní výzkum by se měl zaměřit na zjištění způsobu opevnění předhradí a případně i na prozkoumání celého předhradí, které by jistě přineslo mnoho zajímavého.

## Literatura

- UNGER, J., 1989: První výsledky archeologického výzkumu hradu v Lelekovicích (okr. Brno-venkov) v letech 1984 až 1988, *Castellologica bohemica* 1, 245–252.  
— 1990: Pět let soustavného archeologického výzkumu středověkého hradu v Lelekovicích, okr. Brno-venkov, *VVM XLII*, 145–156.

## Zusammenfassung

### Abschlußgrabung in der inneren Burg von Lelekovice (Bez. Brno-Land)

Im J. 1990 war es möglich die Grabung im inneren Areal der Burg in Lelekovice abzuschließen. Nachdem man damit die Untersuchung des ganzen Burggeländes beendet hat, kann man folgende Entwicklungsgeschichte der Besiedlung dieser Lokalität skizzieren: auf einer in der Vorzeit und der jüngeren slawischen Zeit spärlich besiedelten Landzunge wurde um die Mitte des 14. Jhdts. herum unweit einer Kirche aus dem 13. Jhd. eine Burg errichtet. Ihr ovales Baugrundstück im Ausmaß von  $45 \times 31$  m war durch eine 1,6 bis 2 m breite Umfassungsmauer begrenzt. Von der ältesten Besiedlung zeugen da zwei Grubenhäuser im südöstlichen Teil des Burgareals, deren Fundinhalt relativ ärmlich war. In die älteste Aufbauphase der Burg gehören außer der Umfassungsmauer auch der Palas (A–D), der prismatische Turm (H), ein unter dem Niveau der Räume E und F entdecktes Grubenhaus im Ausmaß von  $8,5 \times 6,5$  m und schließlich die Überreste eines im Raum F und G bestehenden Gebäudes. Im Laufe der Zeit hatte man an den Palas den Trakt E mit einem großen Keller angebaut, dazu traten der Trakt F–G auf der Südseite und der Flügel J–K im SO hinzu. Im Raum J stießen wir auf eine in den Boden eingelassene Stempel aus Stein, sowie auf die Fundamente dreier zur Lagerung von Getreide dienender Mauerkasten. In der Endphase war die Randzone des Burgareals durch vier Trakte ungefähr zu drei Vierteln verbaut. Auf der Ostseite war ein Ofen an die Umfassungsmauer angebaut. Im Burghof schloß sich an den Raum B ein kleines Wohnobjekt im Ausmaß von  $3,2 \times 3,2$  m an, mit einem Ofen ausgestattet. Unserer Grabung ist es nicht gelungen das Burgtor zu finden, ungelöst blieb auch die Frage der Wasserversorgung der Burginsassen. Die im Burghof entdeckten Pfostengruben sind einestils als Spuren der Stützen eines Umgangs am Hause zu beurteilen, andernteils zeugen sie von der Gliederung des Hofraums in drei Teile. In der jüngsten Bauphase, d. h. an der Neige des 14. Jhdts., errichtete man noch einen zweiten Befestigungsgürtel. Dadurch war ein 4–5 m breiter Ringgraben entstanden, dessen Einfahrt über eine Fallbrücke von SO zu erreichen war. Die Geschichte dieser Burg ging in den ersten Jahren des 15. Jhdts. zu Ende: vom Brünner Richter Erhard von Kunštát angeführt, erstürmten damals die Bürger von Brno diesen Stützpunkt. Auf der südöstlichen Seite gehörte dazu auch eine Vorburg, deren Wohnobjekte aus Holz und Erdeich konstruiert waren. Nach dem Verfall der Burg nutzte man irgendwann gegen Ende des 15. Jhdts. ihr Areal als Bauplatz für einen neuen Gebäudekomplex — höchstwahrscheinlich ein Pfarrhaus.

## Abbildungen:

- Abb. 1. Lelekovice, Burg, Gesamtsituation: A — innere Burg; B — Vorburg; C — Kirche.
- Abb. 2. Lelekovice, Burg, Grabungsplan der inneren Burg (1984—1990): 1 — erhaltenes Mauerwerk; 2 — Negativ der Fundamente mit Überresten des Mauerwerks; 3 — Pfostengruben; 4 — Eintiefung unbestimmten Charakters; 5 — durchgebranntes Erdreich; 6 — Zugang; 7 — Grabungsgrenze; 8 — Eintiefung.
- Abb. 3. Lelekovice, Burg, Keller E von SW mit Eingang, Nischen, schiefen Fenster, Wasserbehälter.
- Abb. 4. Lelekovice, Burg, Versenkung der Fallbrücke (I) von SO.
- Abb. 5. Lelekovice, Burg, Ofen mit innerhalb des Mauerwerks geführtem Kamin im Raum G, von S.
- Abb. 6. Lelekovice, Burg, Ofen an der Umfassungsmauer, von O.
- Abb. 7. Lelekovice, Burg. Mit Mörtel ausgestrichene Mauerkasten im Raum J, von O.



