

Kohoutek, Jiří

**Hrad Lukov — jeho význam ve fortifikační architektuře východní Moravy**

*Archaeologia historica*. 1992, vol. 17, iss. [1], pp. 205-223

Stable URL (handle): <https://hdl.handle.net/11222.digilib/139993>

Access Date: 10. 11. 2024

Version: 20241110

Terms of use: Digital Library of the Faculty of Arts, Masaryk University provides access to digitized documents strictly for personal use, unless otherwise specified.

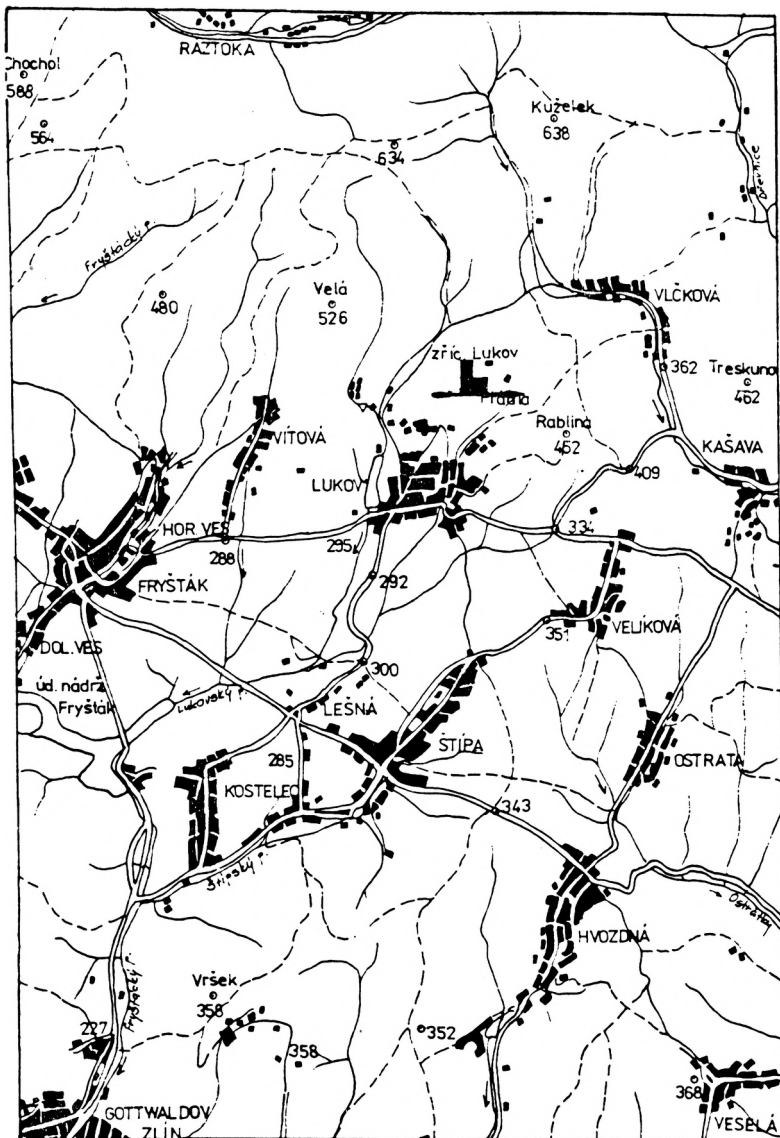
# Hrad Lukov — jeho význam ve fortifikační architektuře východní Moravy

JIŘÍ KOHOUTEK

V letech 1988—1991 pokračoval dílčí zjišťovací průzkum v areálu středověkého hradu Lukova (kat. úz. Lukov, okr. Zlín), ležícího na jižním okraji horského pásma Hostýnských vrchů. Výzkum navázal na předchozí etapu, kterou zahájilo Muzeum jihovýchodní Moravy ve Zlíně již roku 1983 a která byla po dvou sezónách pod vlivem různých nepříznivých okolností přerušena. Výsledky této akce již byly v odborném tisku stručnou formou prezentovány (Kohoutek 1985, 309—321).

Pozornost v dalších etapách byla soustředěna především do jihozápadního prostoru areálu vnitřního hradu, kde již v roce 1984 byly zachyceny relikty architektury, která s největší pravděpodobností patřila k nejstarší dochované stavební fázi původního hradu. V průběhu následujícího výzkumu zde bylo postupně odkryto torzo hranolové věžice o rozměrech kolem 4×4 m a dochované do výšky asi 3,8 m. Jádru stavby je plné, z drobného lomového kamene, spojeného kvalitní vápennou maltou. Vnější plášť věže je oplentován pečlivě opracovanými kvádry ze světle šedého pískovce pravidelných rozměrů (60×45 cm). Celkem se dochovalo osm vrstev tohoto pravidelného kvádrového zdiva. Přibližně ve výšce 100 cm nad základy stavby je po celém jejím obvodu dochován sešikmený sokl, tvořený jednou řadou pískovcových kvádrů. Naprosto stejná stavební technika byla použita i při stavbě plně okrouhlé věžice s břitem, známé již z předchozích výzkumů (Kohoutek 1985, 311—313). Je víc než zřejmé, že oba objekty by měly náležet ke stejné stavební periodě hradu, neboť jak použitím vnějšího pláště z opracovaných kamenů, tak i použitím sešikmeného soklu, se oba objekty výrazně odlišují od dalších staveb hradního komplexu. Zatímco na východní straně nově objevené věžice se oplentování uchovalo až po úroveň základu, resp. skalního podloží, na západní straně, kde se podloží prudce svažovalo, končilo oplentování přibližně 100 cm pod hranou sešikmení a základ věžice zde byl jen z nepravidelně řádkovaného zdiva. V něm byl zřejmě dodatečně vyhouben tunel o délce téměř 250 cm, který však nemohl mít žádné funkční využití. Jeho účel zůstává do jisté míry záhadou a s největší pravděpodobností se jedná o recentní zásah, který zde vznikl podle nálezu v zásypu někdy v průběhu první poloviny 17. století. Není vyloučeno, že se v tomto případě může jednat buď o demoliční pokus, anebo o činnost „hledáčů pokladů“ již v tehdejší době.

Sondy ze západní a východní strany objevené hranolové věžice prokázaly v podstatě shodnou stratigrafickou situaci. Do hloubky kolem 2 m od současného povrchu terénu sahaly mocné zásypy, obsahující jen v minimálním množství nálezy ze 17., ev. 18. století. Ve východní sondě se v hloubce kolem 360—380 cm od současného povrchu terénu narazilo na původní skalní podloží a těsně nad ním byl zachycen průběh zdiva, které se dochovalo místy jen do výšky 25—30 cm. Zdivo o šířce 3 m bylo z nepravidelně opracovaných kamenů různé velikosti s minimálním použitím jílu jako pojiva. Teprve v úrov-



Obr. 1. Hrad Lukov — situování lokality, výřez z mapy 1:50 000.

ni nově odkrytých základů byla těsně nad podložím zjištěna kulturní vrstva, obsahující zlomky starší keramiky z doby kolem poloviny 13. století. Na základech nově objeveného zdiva byla dodatečně postavena další zeď o šířce 170 cm, která vlastně tvořila jižní stěnu západního suterénu pod tzv. západním palácem (Kohoutek 1985, 313).

Složité situace se projevila i ve zjišťovací sondě, položené v prostoru tzv. jižního paláce, a to ze západní strany uchovaného torza břítové věžice. Zatímco její východní strana se do současnosti uchovala v poměrně přijatelném

stavu, byla její západní strana již v minulosti značně poškozena. Předpoklad, že toto poškození mohlo také souviset s nějakou další stavbou, která byla v těchto místech do věžice vevázána, se při realizaci výkopu plně potvrdil. Ukázalo se, že v místech poškození pláště věžice bylo skutečně původně vevázáno další zdivo, které pod úroveň současného povrchu terénu pokračovalo severozápadním směrem k severní frontě tzv. jižního paláce z doby renesanční přestavby hradu. Také nově objevené zdivo bylo z nepravidelně řádkovaného lomového kamene, pouze v místě styku s kuželovltně rozšířeným základem břitové věžice, kde nebylo vevázáno plynule, ale formou pravouhlého ústupku, takže zde vzniklo vlastně nároží, byly opět použity opracované pískovcové kvádry stejných rozměrů jako v plášti obou věžic. Skalnaté podloží v těchto místech prudce klesalo k jihu a u tohoto útvaru bylo uměle upraveno. Celou situaci lze předběžně interpretovat jako možné situování původní vstupní brány do vlastního hradu, i když ověření této eventuality může potvrdit jen další archeologický průzkum.

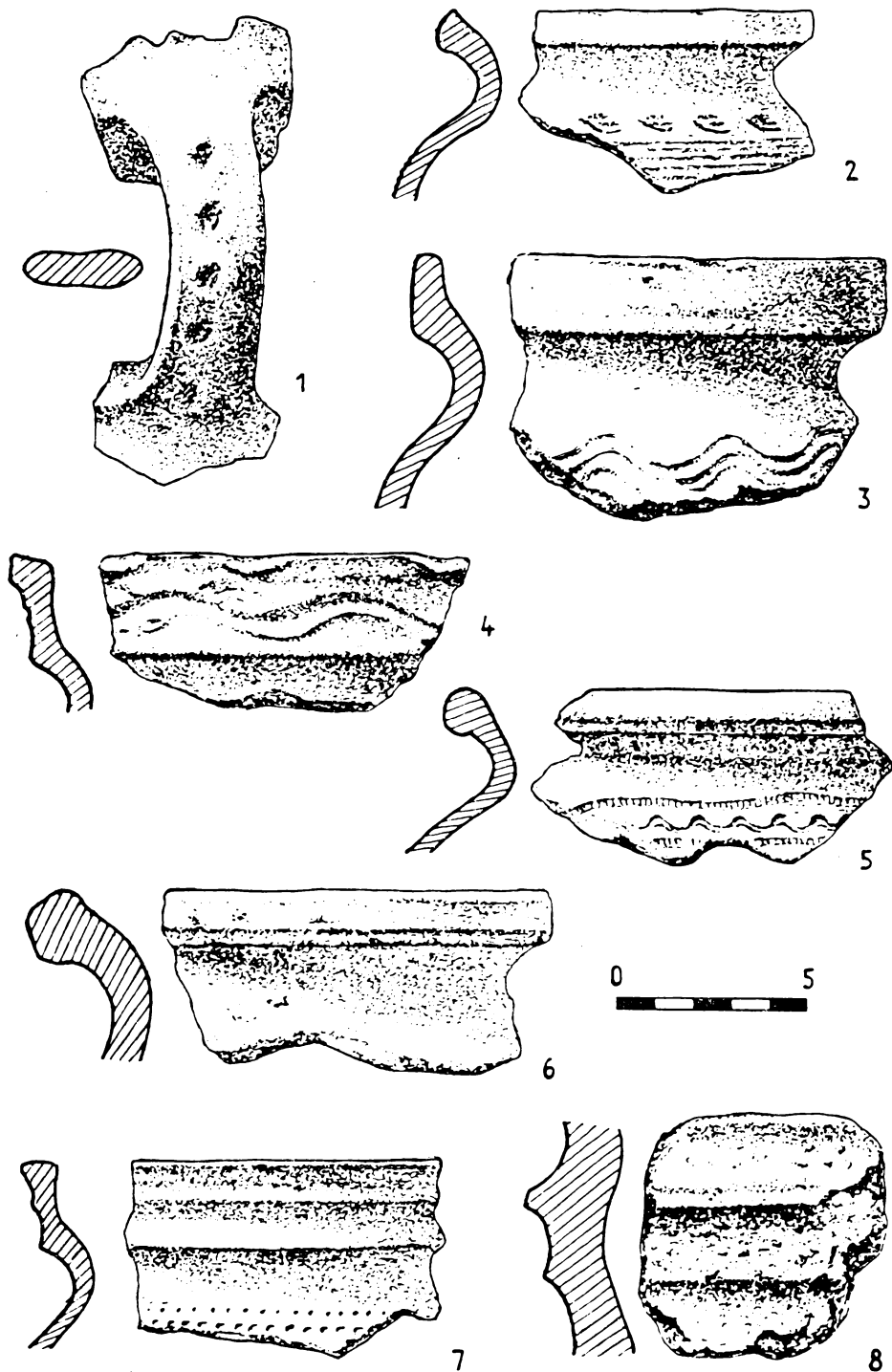
Další zjišťovací sondy byly položeny v prostoru jižního parkánu hradního jádra. Za nejzávažnější poznatek v prostoru sondy I—90 lze považovat objev nároží zatím neznámé stavby, které vybíhalo z jižní stěny jižního palácového traktu hradu (dochováno bylo do výšky asi 120 cm nad úroveň skalního podloží), a zároveň objev původní parkánové hradby, resp. jejího základu, na němž byla později postavena nová parkánová hradba. Základové zdivo původní parkánové hradby se dochovalo jen do výšky 20—25 cm a dosahovalo zjistitelné šířky 200 cm. Za předpokladu, že nová parkánová hradba byla zbudována na základech svého staršího předchůdce, mohla dosahovat původní hradba šířky téměř 350 cm.

Další sonda (IV—90) byla také položena v prostoru jižního parkánu a navázala v podstatě na průzkum prováděný v těchto místech již v roce 1984. Rozhodně významným objevem zde bylo objevení dalšího nároží, které podobně jako objekt zachycený v sondě I—90 vybíhalo z jižní stěny tzv. jižního paláce. Na rozdíl od předchozího nálezů bylo toto nároží oplentováno opět pravidelnými kvádry shodných rozměrů jako u hranolové a okrouhlé věžice. Navíc podrobně zaměření prokázalo, že toto nároží, resp. jeho západní strana, je v přímé linii s průběhem zdiva, objeveného v sondě západně od okrouhlé věžice, kde lze předpokládat původní vstup do hradu. Tato architektura se uchovala v nesrovnatelně lepším stavu než analogický objekt, zjištěný v sondě I—90, u něhož bylo s největší pravděpodobností vnější obložení z opracovaných kvádrů později strženo a zřejmě použito při mladších přestavbách hradního jádra.

Dílčí výzkum byl prováděn také směrem východně od torza okrouhlé břitové věžice, kde již v roce 1984 byla zjištěna úroveň cihlových vyzdívek a podlahy z keramických dlaždic tzv. jižního paláce. Při postupu východním směrem v úrovni zachycené dlažby se objevily v severní stěně palácového traktu dva mohutné hranolové pilíře (rozměry 160×140 cm), zbudované opět z pravidelně opracovaných kvádrů, které byly při celkové přestavbě palácového traktu začleněny do fronty jeho severní zdi a mezery mezi nimi vyplněny dodatečně cihelnými vyzdívkami. Jaký je vztah těchto pilířů k fragmentu kvádrového zdiva, částečně uchovaného ve frontě jižní zdi paláce a které dosahuje šířky přes 3 m, nelze zatím rozhodnout (výzkum v těchto místech nebyl dokončen), ale není zde vyloučena eventualita, že objevené pilíře by mohly být pozůstatek arkády přízemí původního hradního paláce, který byl v těchto místech hledán již dříve (Svoboda 1983, 186, 192).

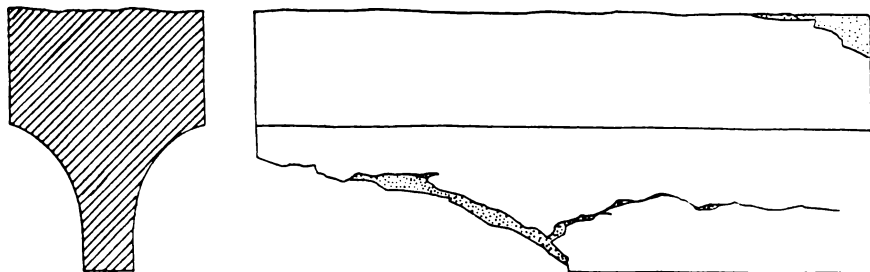
Zajímavé poznatky přineslo také postupně odkrývání destrukčního zá-



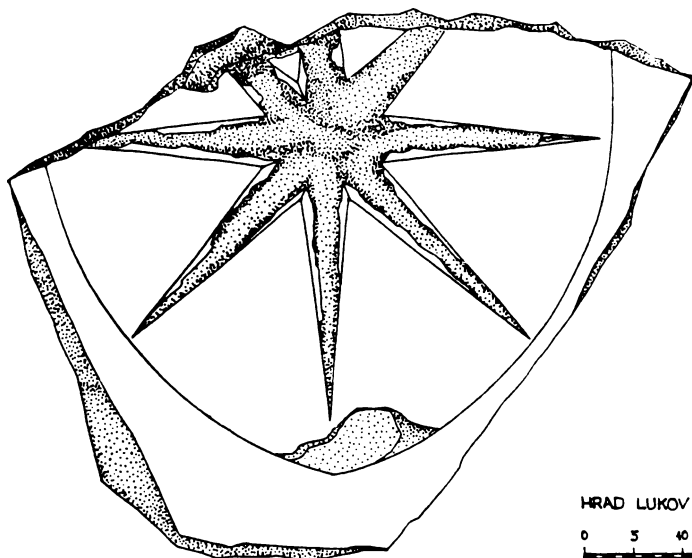


Obr 2. Hrad Lukov — výběr keramických nálezů ze sondy I-90 v jižním parkánu.

sypu ve střední části tzv. západního paláce. Byla zde odkryta menší místnost či spíše chodba, původně zaklenutá valenou klenbou, jejíž náběhy se částečně dochovaly, a která vznikla patrně až při přestavbě na počátku 16. století. S dosud dochovanou severní částí paláce byla spojena fragmentárně dochovaným pozdně gotickým portálkem, který byl osazen ve zdivu, v němž byly druhotně použity fragmenty žeber klínovitého profilu; obdobně zde bylo použito také velmi poškozené sanktuarium zhotovené z jednoho bloku pískovce o rozměrech 65×55 cm. V destrukčním zásypu této prostory byly objeveny také další architektonické články (zlomky gotických žeber ze 2. pol. 14. stol., další fragmenty portálu apod.). Za nejcennější lze považovat nález částí okenní kružby, datovatelné do druhé pol. 13. stol., a pozdně gotický klenební



1



2

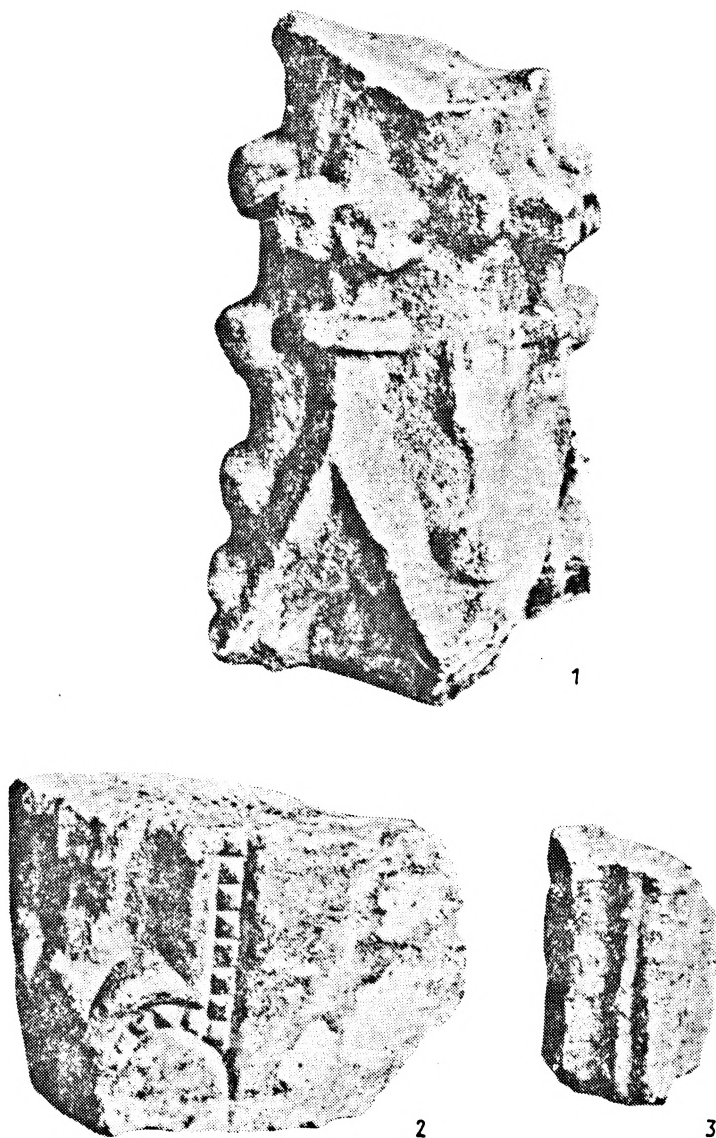
HRAD LUKOV



Obr. 3. Hrad Lukov — architektonické články z výzkumu, 1 — fragment klínového žebra, 2 — erb rodu Sternberků.

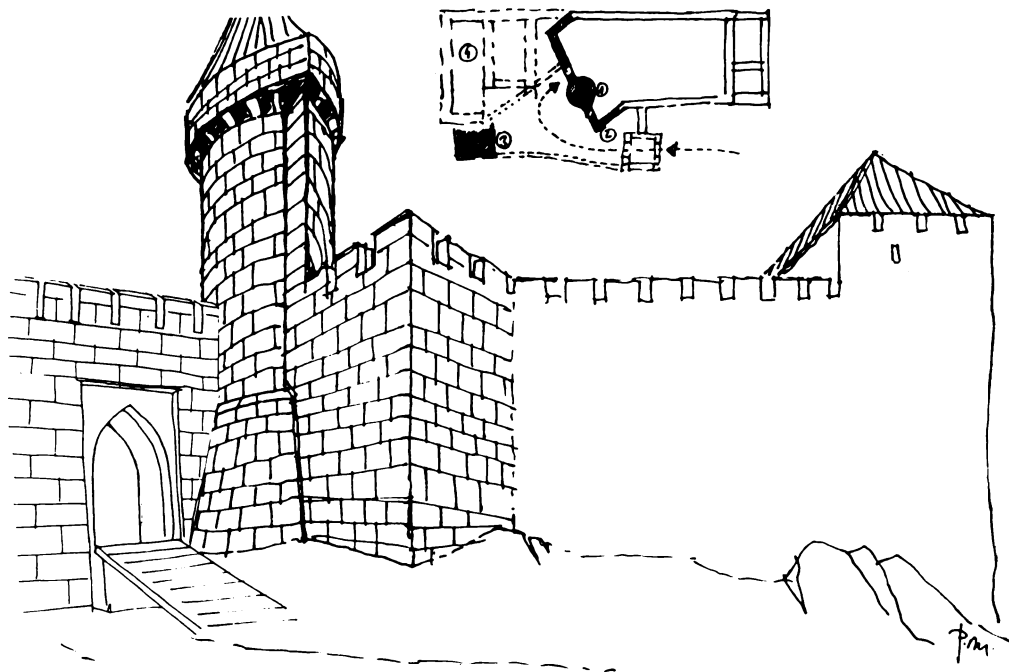
svorník se znakem pánů z Kunštátu. Vedle architektonických zlomků přinesl výzkum celou řadu dalších nálezů (keramika, výrobky ze skla, železné a kostěné předměty), jejichž zpracování a následné vyhodnocení by mělo být předmětem zvláštní studie.

Stratigrafickou situaci, která by měla podstatný přínos pro poznání vývoje vnitřního hradu, se v průběhu výzkumu podařilo zachytit jen v sondách položených v prostoru jižního parkánu. Sondy položené v prostoru jižního palácového traktu byly v tomto směru určitým zklamáním, neboť vyjma zde objevené architektury byly v palácovém traktu téměř až k podloží jen suťové

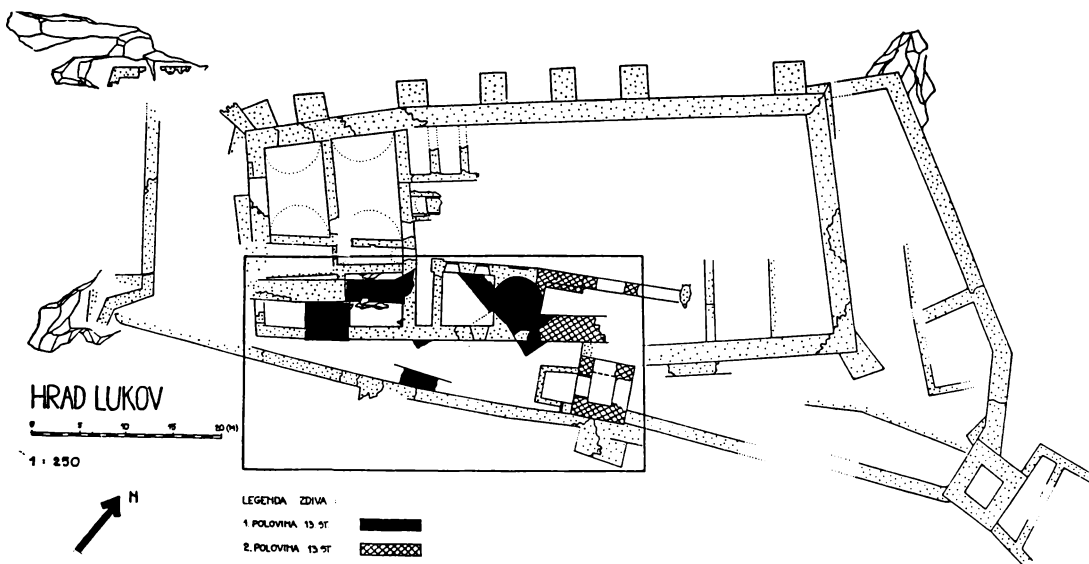


Cbr. 4. Hrad Lukov — architektonické články z výzkumu, 1 — gotická fiála z 2. pol. 14. stol., 2 — pozdně románský portál (fragment) z 1. pol. 13. století.

zásypy, vzniklé již částečně při komplexní přestavbě hradu v 1. pol. 16. století a později při úpravách v polovině 17. století. Z kuiturní vrstvy, zachycené v sondách v prostoru jižního parkánu těsně nad skalním podložím, byly získány jak fragmenty pravěké halštatské keramiky,<sup>1</sup> tak i keramika z období vzniku lukovského hradu. Jedná se především o okraje hrnců z nestejně vypáleného hlinitopísčitého materiálu, v němž je zastoupeno poměrně vysoké procento tuhy. Na povrchu střepů se objevuje hnědá a hnědošedá engoba. Z typů okrajů jsou zde zastoupeny především varianty římsovitého okraje s rovně seříznutou hranou, objevuje se i okraj vně vyhnutý (obr 2:2, 3). Jako výzdobný prvek se převážně vyskytuje na výduti horizontální šroubovice, na podhrdlí se objevuje vlnice nebo i kapkovité vrypy. Tato keramika navazuje na pozdně hradištní tradice a na východomoravských lokalitách je zastoupena před a kolem poloviny 13. století (např. Brumov, Rýsov apod.). Teprve následná kulturní vrstva, která v sondách v parkánu překryla relikt nejstarší stavební fáze, obsahuje vyvinutou šedě zbarvenou hrncinu z poměrně kvalitního redukčně vypalovaného materiálu s nepatrnou příměsí slídy. Typologicky je zde zastoupena celá škála kuchyňské keramiky (hrnce, džbány, mísy, poklice apod.), dna ve většině případů nesou stopy po odříznutí. Objevují se okraje vně vyhnuté, dále varianty vzhůru vytaženého okraje (nepravá okruží) aj. Z výzdoby se vyskytuje mělká široká vlnice, vzácněji výzdoba ozubeným kolečkem (obr. 2:4, 5, 7). Celý soubor náleží běžné keramické produkci konce 13. a průběhu 14. století. Z první požárové vrstvy pochází nepříliš početná kolekce keramiky, kde opět převládá šedá redukční hrncina, objevují se ale již oxidačně vypálené fragmenty s hnědě zbarvenou glazurou na vnitřní straně nádoby. Převládají okraje ve tvaru pravého okru-



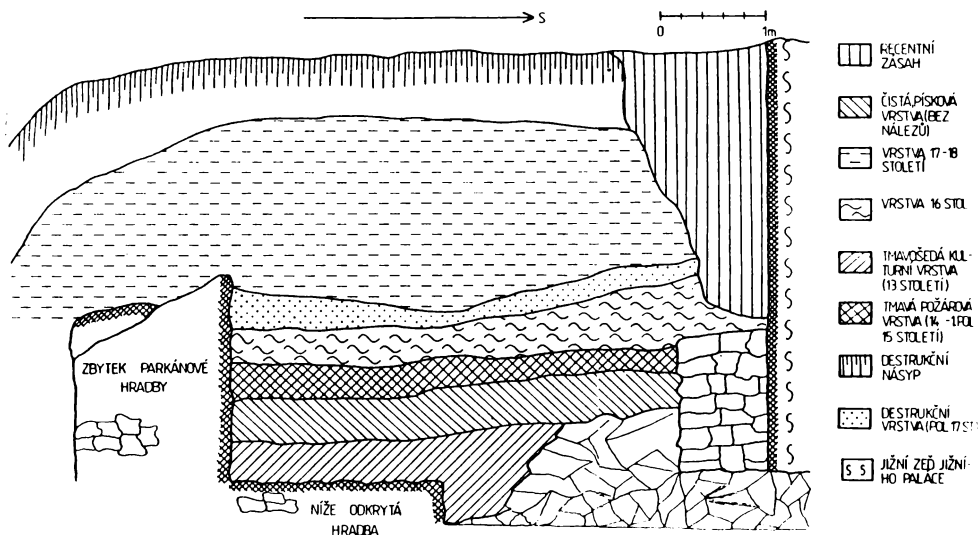
Obr. 5. Hrad Lukov — předpokládaná rekonstrukce vstupu a původního vzhledu břitové věžice, kresba — ing. arch. P. Šimeček.



Obr. 6 Hrad Lukov — půdorys hradního jádra s vyznačením zkoumané plochy v letech 1988–1991 (kresba R. Vrla, H. Maršíková podle zaměření ing. Koplíka).

### LUKOV HRAD 1990

SONDA I (JIŽNÍ PARKÁNÍ) – ZÁPADNÍ PROFIL



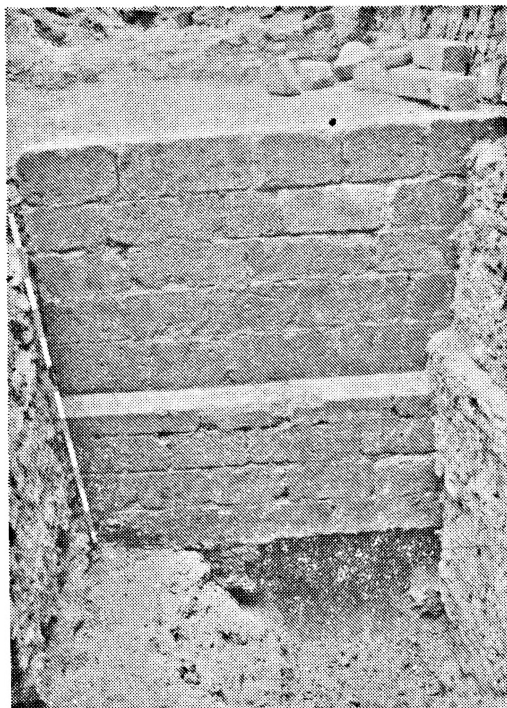
Obr. 7. Hrad Lukov — strategie západního profilu sondy v jižním parkánu, kresba H. Maršíková.

ži, dále okraje vně vyhnuté (obr. 2:5, 6) aj. Ve velmi nepatrném množství jsou zde zastoupeny nálezy tzv. loštické keramiky. Lze tedy oprávněně soudit, že tato požárová vrstva může souviset s válečnými operacemi, které se na jihovýchodní Moravě odehrávaly na počátku 2. pol. 15. století za česko-uherského konfliktu. Z dalších nálezů stojí za zmínku rozsáhlý soubor renesančních kachlů, datovatelných do první poloviny 16. století (převážně komorové kachle s postavami šlechticů v dobovém kroji, s rostlinným a geometrickým motivem, s vyobrazením Ferdinanda I. a Anny Jagellonské apod.) a pocházejících z nálezového horizontu z doby před pobožením hradu švédským vojskem v roce 1643, který byl částečně zachycen již při výzkumu v roce 1984 (Kohoutek 1985, 318).

Přestože lukovský hrad vstupuje do historie poměrně pozdě (podobná situace je i v případě hradu Buchlova), a to kdy je poprvé uváděn Karlem IV. na předním místě mezi získanými moravskými hrady ze zástavy (Vlastní životopis Karle IV., 74), již předchozí i současné výsledky výzkumu potvrzují, že je nutno počítat s jeho mnohem starší existencí. Z listiny, datované na Lukově v listopadu roku 1332, jsou nám známi také jeho zástavní držitelé, páni ze Šternberka. Toho roku patřil Lukov bratřím Štěpánovi, Jaroslavovi, Albrechtovi a Matoušovi ze Šternberka a z rodových vztahů lze nepřímou doložit, že držitelem hradu byl již dříve jejich otec Zdislav st. ze Šternberka, uváděný v písemných pramenech v letech 1281—1322 (Pokluda 1990, 37). Šternberkové (původně Divišovci), rod znaku osmicípé hvězdy, pronikl na Moravu patrně již před polovinou 13. století a zřejmě v souvislosti s nástupem markaběte Přemysla, potomního krále Přemysla Otakara II. Aktivní účast ve válce s uherským králem Belou IV. (bitva u Olomouce roku 1253) byla odměněna získáním území severně od Olomouce, kde vznikl hrad Šternberk (Menclová 1972, 301), nazývaný na rozdíl od svého českého protějšku Moravský. Blízké vztahy k Olomouci prokázali Šternberkové také svým podílem na založení tamějšího minoritského kláštera sv. Františka a zároveň také kláštera sv. Kláry na olomouckém předhradí (první z nich se stal také místem posledního odpočinku jednotlivých členů rodu) a o jejich významném postavení na Moravě svědčí řada důležitých funkcí, často spojených s jednotlivými královskými hrady — např. purkrabí bitovský, purkrabí na Maidburgu apod. (Hurt 1983, 25). Získání Lukova, který se potom stal hlavním rodovým sídlem moravských Šternberků, spadá podle všech náznaků tedy do druhé poloviny 13. století, snad do období krátce po bitvě na Moravském poli, kdy lze sledovat pozvolný přesun mocenských zájmů rodu ze severní na jihovýchodní Moravu (Hurt 1983, 26). Předpoklad, že na konci 13. století drželi Šternberkové rozsáhlou doménu, spravovanou z lukovského hradu, k níž kromě pozdějšího lukovského panství náleželo také Holešovsko a Bystřicko spolu s dalšími statky na severu středního Podřevnicka, nadhodil již L. Hosák (Doláková—Hosák 1980, 15). V poslední době bylo sice poukázáno na skutečnost, že především v západní části tohoto vymezeného území lze na přelomu 13. a 14. století počítat s existencí majetkových enkláv v rukou drobné šlechty, která byla snad v lenním poměru k olomouckému biskupství (Pokluda 1990, 38), ale i tento fakt nevylučuje možnost, že oblast Hostýnských vrchů a jeho severní a jižní předhůří byly zeměpanským majetkem, do něhož se vklíňovaly statky olomouckého biskupství (Holešov, Kelč) a jehož okrajové části se později po pol. 13. stol. dostávaly do držení drobné šlechty (vladykové z Dobrotic, z Přílep aj.), zřejmě v souvislosti s rozpadem původního zeměpanského majetku a poklesem panovnickovy moci. Původní rozsah a velikost území, spravovaného lukovským hradem, resp. jeho držitelé, nelze



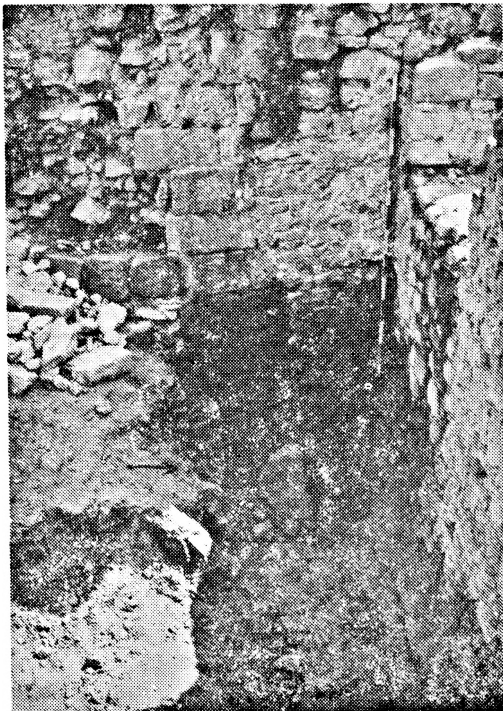
Obr. 8. Hrad Lukov — výzkum v jižním parkánu (sonda IV-90), vlevo nároží vnitřní pozdně románské hradby, vzadu gotická brána ze 1. pol. 13. stol., před ní část objektu zástavby parkánu ze 16. stol. (foto V. Kubík).



Obr. 9. Hrad Lukov — západní strana hránolové věžice, v základech proražený recentní otvor (foto V. Kubík).



**Obr. 10.** Hrad Lukov — východní strana hranolové věžice, vpravo dole zbytek pozdně románské vnitřní hradby (foto J. Kohoutek).



**Obr. 11.** Hrad Lukov — západní strana břítové věžice s rozšířeným základem (talus), dole předpokládané místo vstupu do původního hradu (foto J. Kohoutek).



za současného stavu našich znalostí určit, ale např. Bystřice patřila ještě v pol. 14. století lukovským Šternberkům a jako možný pokus o restituci původního rozsahu starší državy lze s určitou opatrností chápat snahu Karla IV., který po získání Lukova kolem roku 1334 vykoupil také panství Žeranovické v západním předhůří Hostýnských vrchů (Pokluda 1990, 38). O existenci manské soustavy lukovského hradu jsme nepřímo informováni z písemných pramenů, kdy se na počátku 16. století ve výčtu lukovských statků objevuje ves pustá Vítová s manem (Hurt 1983, 18); do jaké míry ji lze spojovat se skutečností, že za válek mezi moravskými markabaty Joštem a Prokopem disponovali lukovští Šternberkové početnou ozbrojenou družinou, jejíž někteří členové měli být k Lukovu v lenním poměru (za zmínku stojí ta skutečnost, že členem této družiny byl holešovský purkrabí Kříž), nelze prozatím bezpečně rozhodnout (Hurt 1983, 28).

Vznik a počátky zděných fortifikací (hradů) v regionu jihovýchodní Moravy bývají spojovány s osobou královny Konstancie, manželky krále Přemysla Otakara I., která věnem obdržela rozsáhlé statky na Moravě. Z listu papeže Řehoře IX. z dubna 1231 jasně vyplývá rozložení těchto držav na jihozápadní („Pribyslawitz, ... et Budegewitz provinciae“ — Přibyslavice a Mor. Budejovice) a na jihovýchodní Moravě („Brecyslaweiensen, ... , Conowitz, Gode-nin, B:senz...“ — Břeclav, Kunovice, Hodonín a Bzenec), které tvořily královní úděl (CDM II, č. 210). Z kroniky Přibíka Pulkavy z Radenína je známo, že královna věnovala svým statkům na jihovýchodní Moravě značnou pozornost především po stránce hospodářské, a jmenovitě se pak uvádí, že nově zbudovala hrady v Břeclavi, Hodoníně a v Bzenci (Kroniky doby Karla IV., 357), což může časově spadat mezi roky 1222, kdy bylo toto území již bezpečně v držení Konstancie, a 1235—1237, kdy jí byl svěřený úděl odňat králem Václavem I. (Hosák 1968, 54). Zatímco o stavební podobě hradů v Bzenci a v Hodoníně není dosud nic známo, dochoval se ze starého hradu v Břeclavi soliterně stojící válcový donjon impozantních rozměrů (Kordiovský 1975, 52). Tato stavba, která nemá na Moravě obdoby a je srovnatelná pouze s donjonem Spišského hradu, vznikla snad pod vlivem francouzské fortifikační architektury, jejíž znalost mohla být zprostředkována přes uherský královský dvůr Bely III. (Fügedi 1986, 39). Kromě zmíněných lokalit se však v regionu jihovýchodní Moravy v průběhu první poloviny 13. století objevují další hrady, jejichž vznik lze vázat na strukturální změny moravského markrabství na počátku 13. století vzhledem k posílení hospodářského potenciálu tohoto území.

Je to především brumovský hrad (Kohoutek 1982, 205), který navázal na předchozí mladohradištní osídlení a jehož nejstarší fázi představuje hranolová věž s plným přízemím a především nalezené fragmenty architektonické výzdoby sakrálního objektu, datovatelné na přelom první a druhé čtvrtiny 13. století. Hrad, který byl zpočátku své existence především opěrným strategickým bodem, přebíral postupně i další funkce a stal se záhy významným správním a hospodářským střediskem. Na konci 13. století byl sídlem provincálního soudu a jeho držitel Oldřich z Hradce zastával také funkci gubernátora tzv. lucké provincie — „districtu Lucensi“ (CDM V, č. 83). Na Brumově tak byly soustředěny správní pravomoci, především soudní a vojensko-organizační, pro širší území zahrnující kraj na rozvodí Olšavy, Vlčáry a Dřevnice.

Analogickou situaci lze sledovat u dvou dalších lokalit východomoravského regionu — Buchlova a Lukova. I když je u obou lokalit pro jejich nejstarší období naprostý nedostatek písemných zpráv, vykazují oba hrady s Brumovem řadu shodných znaků. Především byly centrálními body určitých územních celků se soudními a správními pravomocemi. U Buchlova je to tzv. lovecké

právo buchlovské, přetrvávající až do poč. 18. století [Hosák 1938, 366], u Lukova je zase doložen úřad zemského fojta (Landesfoit) z roku 1371 [Hurt 1983, 38], který má však nepochybně mnohem starší kořeny. Na všech třech hradech byly nalezeny architektonické fragmenty svědčící o vysoké stavební úrovni jednotlivých lokalit, které vznikly pod přímým vlivem stavební huti cisterciáckého kláštera ve Velehradě [brumovský portál a tympanon, buchlovská mezilodní arkáda?, lukovský portál, aj.]. I když počátek ani ukončení stavby velehradského kláštera není dosud přesně známo a tento problém je dosud předmětem diskuse mezi historiky umění, je vysoce pravděpodobné, že se stavbou se započalo brzy po roce 1205 (příchod mnichů z Plas) a dokončení stavby alespoň podstatné části klášterního areálu lze položit do období kolem roku 1240 [Pojsl 1984, 232]. Vliv stavební huti velehradského kláštera je v oblasti jihovýchodní Moravy velmi výrazný a kromě zmíněných hradů jej můžeme doložit i kolem a po polovině 13. století (kostely v Hulíně, Vracově, Tečovicích, klášterní objekty vizovického kláštera Smilheimu). Zajímavé je, že v případě hradů v regionu jihovýchodní Moravy lze jednotlivé nálezy architektonických zlomků, které nesou zřetelné ovlivnění tvorbou velehradských cisterciáků, v podstatě bez výjimky přisoudit sakrálním objektům, které vzhledem k velikosti dochovaných fragmentů [Lukov, Buchlov] zřejmě nebyly jen pouhými hradními kaplemi, známými z pozdějších dob. Je otázkou, zda zde v prvotní fázi nesehrála ještě určitou roli tradice velkofarných kostelů, rozhodně však musely mít tyto stavby na nově budovaných královských hradech vzhledem ke své bohaté architektonické výzdobě značný význam. V této souvislosti je třeba si povšimnout zmínky o možné existenci právě lukovského plebána, který se objevuje mezi svědky na listině královny Konstancie z roku 1235. Zajímavou skutečností je, že se zde objevuje ve společnosti dalších plebánů, spojených s hrady, jejichž výstavbu přisoudil Pulkava ve své kronice právě královně, a to Bzence a Kunovic („Lambertus plebanus de Lukov, Bartholomeus plebanus in Cunowitz, ... Absalon plebanus in Bisenze...“ — CDM III, č. 103). Vzhledem k novým poznatkům nelze vyloučit, že by se v tomto případě opravdu mohlo jednat o nejstarší potvrzení existence Lukova, tedy lukovského hradu, v písemných pramenech. V případě Lukova se tradice existence původní sakrální stavby z doby před polovinou 13. století mohla projevit také ve výstavbě (či přestavbě?) hradního kostela sv. Jana na konci 14. století, kterému věnoval pozornost dokonce papež Bonifác IX. [Hurt 1983, 57], a jehož architektonická výzdoba (zlomky fiál) ho řadila mezi naprosto výjimečné objekty svého druhu v našich zemích [Menclová 1971, 106].

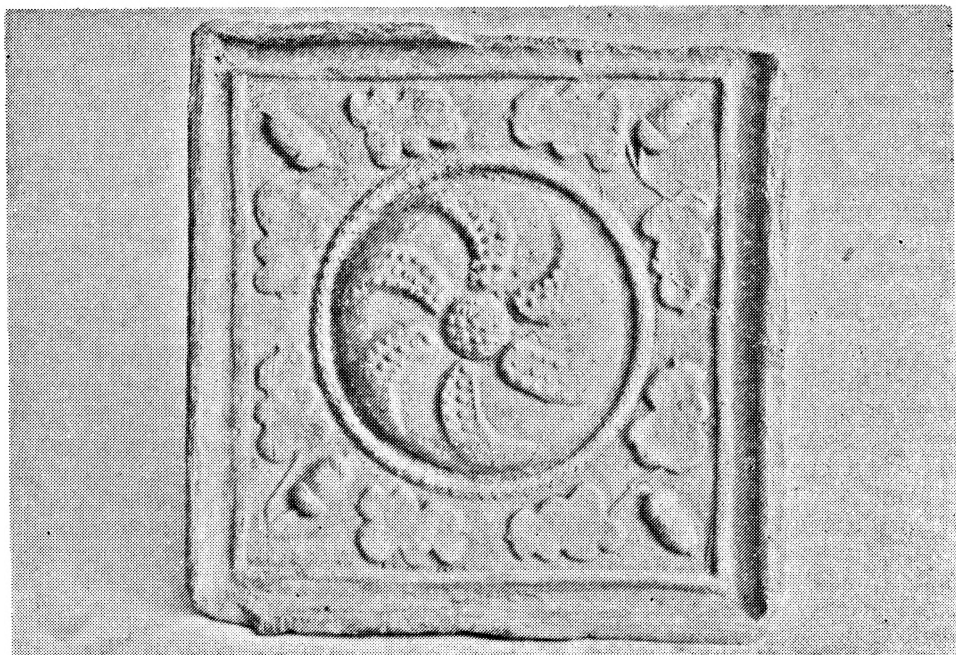
Zatímco hrady Buchlov a Brumov se svými hranolovými donjony byly ovlivněny pravděpodobně z podunajské oblasti, kdy převažuje hranolová obytná věž v centrální či nejlépe chráněné poloze, je dispozice původního pozdně románského Lukova podstatně složitější a dosud značně nejasná. Existence plně věžice s břitem je v naší hradní architektuře poněkud izolovaným jevem a s výjimkou Krašova v západních Čechách [Durdík 1972, 18–21], kde se o vzniku jeho nejstarší části uvažuje již před rokem 1232, se s ní v podstatě nesetkáváme. Podobně jako na Krašově mohla břitová věžice na Lukově představovat důležitý fortifikační prvek na ochranu vstupu do vlastního hradního jádra, což eventuálně nakonec potvrdil i archeologický výzkum. Zatím zjištěná nejstarší stavební fáze hradu Lukova (břitová věžice, hranolová věžice, která byla vysunuta před vnitřní hradbu, zatímco břitová je v ní vevázána, další předsunutá parkánová hradba, apod.) nemá dosud v našich zemích obdoby a řadí tak Lukov mezi přední lokality svého druhu u nás. Na tuto nejstarší fázi, kterou lze podle všech zjištěných poznatků předběžně datovat do druhé



Obr. 12. Hrad Lukov — výzkum v jižním parkánu, dole zbytek vnější pozdně románské hradby (foto J. Kohoutek).

čtvrtiny 13. století, navázala po polovině 13. století další stavební perioda, kterou představuje jednak torzo velké hranolové branské věže, umístěné na osu komunikace před vstupem do vlastního hradu (Kuthan 1982, 256), a patrně také palác, situovaný východním směrem od břitové věžice, z něhož se dochovalo pouze armované nároží a zbytky pilířů nádvorní arkády v přízemí. Dochované torzo jeho jižní zdi, zbudované také částečně z pravidelně opracovaných kvádrů a dosahující v těchto místech šířky přes 3 m, může být staršího původu a jeho vztah ke zbytkům palácového traktu by měl být předmětem dalšího výzkumu.

Z průběhu archeologického výzkumu vyplývá, že původní hrad byl z převážné části zničen již při stavebních úpravách ve druhé polovině 14. století, ale zejména pak při zahájení komplexní přestavby celého hradního areálu na konci 15. století. Vzhledem k tomu, že dosud dochovaný suterén tzv. západního paláce byl jen částečně zapuštěn do skalního podloží, lze oprávněně předpokládat, že původní úroveň skalního podloží představovala tehdejší výšku terénu pozdně románského hradu, a tedy lze v prostoru západní části dnešního hradního jádra spíše lokalizovat předhradí původní lokality, jejíž jádro by se tedy mělo nacházet v místech tzv. východního paláce, kde reliéf skalního podloží výrazně stoupá. V těchto místech však s výjimkou jediné zjišťovací sondy, která odkryla východní zeď zmíněného paláce, dosud žádný výzkum prováděn nebyl. Dosud značně spornou je také otázka datace tzv. západního paláce, který byl dříve datován do poslední čtvrtiny 14. století (Svoboda 1983, 188), i když stavba sama nevykazuje žádné slohové znaky, které by umožnily přesnější datování jejího vzniku. Vzhledem k tomu, že v jejím zdivu byly nalezeny sekundárně použité stavební články z původního pozdně románského



Obr. 13. Hrad Lukov — renesanční kachel z 1. pol. 16. stol. (foto V. Kubík).



Obr. 14. Hrad Lukov — renesanční kachel z 1. pol. 16. stol. (foto V. Kubík).

hradu a že jižní stěna západního suterénu byla s největší pravděpodobností postavena na reliktu vnitřní pozdně románské hradby, je zjevné, že byla postavena po zániku části pozdně románského hradu; ale zda k tomu došlo již v poslední čtvrtině 14. století nebo ještě později, nelze prozatím jednoznačně rozhodnout. Zbytek původního hradu pak byl pobožen při výstavbě již renesančního tzv. jižního palácového traktu, kdy hranolová věžice byla částečně zasypána a na ní postaveny dvě místnosti přízemí s podlahou z cihelných dlaždic. Břítová věžice sice nebyla snesena do základů, ale při vzniku nových obytných prostor bylo její zbylé torzo ze západní strany ještě dodatečně upraveno a posléze oplenováno dnes již zcela zničenou cihelnou zdí.

I když se z původního lukovského hradu prozatím podařilo odkrýt jen nepatrnou část a jeho celková dispozice zůstává i nadále dosud neřešitelným problémem, je pravděpodobné, že nelze Lukov přiřadit k Hukvaldům a Starému Jičínu, jak se domnívala D. Menclová (Menclová 1971, 106). Vznik obou zmíněných hradů byl spojován s osobou Arnolda z Hückeswagen, jehož styky s premonstrátským řádem v Porýní měly eventuálně ovlivnit jím realizovanou stavební činnost, a na základě této hypotetické vazby byl vysvětlován vznik zvláštní skupiny v moravské hradní architektuře (Lukov, Hukvaldy a St. Jičín). Jak u Starého Jičína, tak i Hukvald, není prokázána existence těchto lokalit před polovinou 13. století a také obě srovnávané stavby, věž v čelní zdi paláce na St. Jičíně a věžice na Hukvaldech, se od Lukova značně liší (zde je však nutno uvést, že v době vzniku uvedené hypotézy bylo na Lukově známo jen torzo břítové věžice nad úrovní terénu).

Shrneme-li závěrem stručně poznatky, získané v průběhu archeologického výzkumu, lze konstatovat, že ke stavbě hradu byl vybrán vrchol, který byl osídlen již v době halštatské. Hrad zde byl zbudován někdy v průběhu druhé čtvrtiny 13. století, přičemž k nejstarší fázi patří část vnitřní hradby, v níž je zapuštěno těleso plné věžice s břitem, natočeným na osu přístupové komunikace, která chrání původní vstup do hradu. Dále k nejstarší fázi patří hranolová věžice, předsunutá před vnitřní hradbu, a část vnější parkánové hradby. Na tuto nejstarší stavební fázi navázala další etapa někdy v sedmdesátých letech 13. století (hranolová průjezdní věž, event. palác). Nejstarší fáze hradu byla patrně stavěna pod přímým vlivem stavební huti cisterciáckého kláštera z Velehradu, přičemž se zde projevily některé prvky, přenesené zřejmě z oblasti francouzské hradní architektury (břítová věžice s válcově rozšířeným základem, obložení zdiva opracovanými kvádry, apod.). Dispozičním řešením i provedením stavby byl původní lukovský hrad v té době v našem prostředí poměrně výjimečným zjevem. Hrad byl zeměpanského založení a byl s největší pravděpodobností centrem se soudní a správní pravomocí, zahrnující jak hornatou část Hostýnských vrchů, tak i severní a jihozápadní předhůří této oblasti; přinejmenším od konce 13. století byl v zástavním držení jednoho z předních šlechtických rodů, moravských Šternberků.

Vzhledem k tomu, že dosud byla prozkoumána jen část hradního jádra, je nutno považovat tyto závěry za předběžné. Teprve dokončením archeologického výzkumu v potřebném rozsahu, který byl však v současnosti pro naprostý nedostatek finančních prostředků bohužel zastaven, by mohlo dojít k celkovému vyhodnocení této rozhodně zajímavé a významné lokality.

#### Poznámka

- 1 Výzkum zaniklých středověkých hradů v regionu jihovýchodní Moravy přinesl celou řadu zajímavých poznatků. Mezi nejvýznamnější lze zařadit objev několika prehistorických a protohistorických výšinných opevněných sídlišť, které předchá-

zely pozdější výstavbě středověkých hradů. V případě Brumova se jednalo o hradiště púchovské kultury, podobně jako na Rýsově. Z doby halštatské měly své starší předchůdce hrady Lukov, Křídlo, Chlum (zde bylo dokonce doloženo osídlení z eneolitu) a Pulčín. Pouze hrady olomouckého biskupa Bruna ze Schaumburka byly založeny na „zeleném drnu“, a to Engelsberk a St. Šaumburk (podobně jako jeho nástupce Nový Šaumburk). Předchozí osídlení dále nebylo prokázáno na Buchlově, St. Světlově (Vízovské vrchy), Obránech (Hostýnské vrchy) a na Rožnově a Klenově (Vsetínské vrchy). U některých lokalit je situace nadále sporná, např. Komňa, event. St. Světlov.

## Použité prameny a literatura

- CDM I—XV: Codex diplomaticus et epistolaris Moraviae, 1836—1903.  
Vlastní životopis Karla IV., Praha 1940.  
Přibík z Radenína, řečený Pulkava, „Kronika česká“, in Kroniky doby Karla IV., Praha 1987.  
DOLÁKOVÁ, M.—HOSÁK, L., 1980: Dějiny města Bystřice pod Hostýnem. Brno 1980.  
DURDÍK, T., 1974: Vývoj hradu Krašova na základě archeologického výzkumu, AR XXVI, 16—28.  
FÜGEDI, E., 1986: Castle and society in medieval Hungary (1070—1437). Budapest.  
HOSÁK, L., 1938: Historický místopis země Moravskoslezské. Brno.  
HOSÁK, L., 1968: Břeclav. Dějiny města (od nejstaršího pramenného údobí do husitských válek). Břeclav, 45—68.  
HURT, R., 1983: Dějiny hradu Lukova. Lukovský zpravodaj, Lukov.  
KOHOUTEK, J. 1982: K nejstarším dějinám hradu Brumova, Gottwaldovsko od minulosti k současnosti 4, 199—226.  
KOHOUTEK, J., 1985: Hrad Lukov — současný stav výzkumu, AH 10, 309—321.  
KORDIOVSKÝ, E., 1975: Příspěvek k datování raně středověké keramiky na jižní Moravě, ZČSSA XVII, 51—57.  
KUTHAN, J., 1982: Architektura v přemyslovském státě 13. století. In: Umění doby posledních Přemyslovců, Praha-Roztoky, 181—351.  
MENCLOVÁ, D., 1971: Beitrag zur Typologie der mährischen Burgen, SPFFBU F 14—15, 97—127.  
MENCLOVÁ, D., 1972: České hrady. Praha.  
POJSL, M., 1984: Příspěvek k problematice stavební hutí ve 13. století na Moravě, AH 9, 217—238.  
POKLUDA, Z., 1990: Holešovské panství za Šternberků, Studie muzea Kroměřížska, 33 až 54.  
SVOBODA, K., 1983: Hrad Lukov — jeho stavební vývoj, popis a umělecko-dějinný význam, Gottwaldovsko od minulosti k současnosti 5, 183—206.

## Zusammenfassung

### Burg Lukov — ihre Stellung und Bedeutung in der Fortifikationsarchitektur Ostmährens

In den Jahren 1988 bis 1991 verlief eine weitere Etappe der archäologischen Feststellungsgrabung in der Burg Lukov, Bezirk Zlín, am südlichen Rand der Hosteiner Berge. Sie schloß an die vorherige Grabung an, über die ein kurzer vorläufiger Bericht bereits veröffentlicht wurde (Kohoutek 1985, 309—321).

Die Grabung erfolgte vor allem im Bereich des südwestlichen Teils des Innenburgareals, wo das Torso eines Prismenurmes mit Abmessungen von ca. 4×4 m freigelegt wurde. Wie später durch die Grabung nachgewiesen wurde, war dieser Turm vor dem ursprünglichen inneren Burgwall vorgeschoben, von dem nur Fundamente mit Breite von fast 3 m erhalten geblieben sind. Durch die Sondage wurde ebenfalls nachgewiesen, daß der Turm von tropfenförmigem Grundriß mit scharfwinkligem Ausbau an der Angriffsseite (im weiteren nur tropfenförmiger Turm genannt), der von der vorherigen Grabung schon bekannt ist, in eine weitere Wand eingesetzt wurde, deren Ecke in südlicher Richtung zur Achse der Zugangskommunikation ragte, und so eigentlich eine gewisse verlängerte „Schneide“ des Burgkomplex bildete. Im Bereich zwischen dem tropfenförmigen und dem neu entdeckten Prismenurm wurde offensichtlich der Eingang in die Burg festgehalten, von dem wahrscheinlich nur der Unterbau des Eingangsportals erhalten blieb. Alle diese Bauten wiesen eine völlig identische Bautechnik auf — der Mauerwerkern aus kleinen

Bruchsteinen wurde durch regelmäßig bearbeitete Sandstein-Quadersteine von identischen Maßen umgehüllt. Zur diesen Bauphase gehörte auch das Relikt des äußeren wieder nur in Fundamenten erhaltenen Burggrabenwalles, dessen Verlauf im wesentlichen mit dem Verlauf des bis heute erhalten gebliebenen Burggrabenwalles identisch war. Bei der Untersuchung des westlichen gotischen Palastes wurden verschiedene architektonische Fragmente gefunden, vor allem Bruchstücke der Gewölberippen und des Portals aus der spätromanischen Phase der Burg und ferner Fragmente der architektonischen Verzierung vom Ende des 14. und aus der zweiten Hälfte des 15. Jh. (Bruchstücke der Portalgewände, Fenstermaßwerke usw.). Aus dem Zeitraum der Spätgotik wurde ein Gewölbebohlen mit dem Wappen der damaligen Burgbesitzer, der Herren von Kunštát (Kunstadt), gefunden.

Es ist gelungen, die stratigraphische Situation, die die nachfolgende Entwicklung der Burg Lukov festgehalten hat, nur im Bereich des südlichen Burggrabens zu entdecken. An der Stelle des Palasttraktes wurde sie durch spätere Eingriffe und Umbauten fast zerstört. Neben den archäologischen Fragmenten bildete die Keramik die überwiegenden Teil der Funde, und zwar von den ältesten von der spätburgwallzeitlichen Situation ausgehenden und vor und gegen die Mitte des 13. Jh. datierbaren Formen bis zu einer umfangreichen Kollektion von Renaissancekacheln, die verschiedene Motive enthalten (Abbildungen des damaligen Adels, Pflanzenornamente usw.), und die in den Zeitraum der 1. Hälfte des 16. Jh. eingereiht werden können.

Aus den Ergebnissen der Grabung in der Burg Lukov ergeben sich folgende Schlußfolgerungen. Ursprünglich wurde der Burgberg schon in der Urzeit, in der Hallstattzeit, besiedelt. Im Laufe des zweiten Viertels des 13. Jh. wurde hier eine königliche Burg von einer gewissermaßen ungewöhnlichen Disposition gebaut, die durch ihre Bauausführung eine ziemlich außergewöhnliche Erscheinung in der damaligen Umgebung der mährischen Burgarchitektur gewesen war. Der Burgaufbau verlief unter direktem Einfluß der Bauhütte des Zisterzienserklosters in Velehrad und es läßt sich nicht ausschließen, daß die Königin Konstanze, Witwe nach dem König Přemysl Otakar I., einen bestimmten Anteil an der Realisierung des Burgbaues haben konnte. In einer von der Urkunden der Königin erscheint zum Jahre 1235 „Arnoldus plebanus de Lukov“, was in dem gegebenen Zusammenhang die erste schriftliche Nachricht über die Lokalität sein könnte. Nach der Mitte des 13. Jh. folgte eine weitere Bauetappe (Bau des Prismendurchfahrtsturmes, des Palastes?), die dem Burgareal für die Dauer von fast hundert Jahren die endgültige Form gegeben hat. Diese ursprüngliche Burg wurde größtenteils beim komplexen am Ende des 15. Jh. und am Anfang des 16. Jh. realisierten Umbau zerstört. Die ursprüngliche königliche Burg ist als ein Verwaltungszentrum mit umfangreichen Gerichts- und Militärbefugnissen für das ganze Gebiet der Hosteiner Berge und deren Vorgebirge von der nördlichen und südwestlichen Seite entstanden. Noch im Jahre 1371 wird hier die Funktion des Landesfoits erwähnt, was die Bedeutung der ursprünglichen königlichen Burg bestätigt. Bereits irgendwann im Laufe der 2. Hälfte des 13. Jh. geriet die Burg in den Pfandbesitz des bedeutenden Herrengeschlechts Sternberg und ist dann für die Dauer von fast 200 Jahren zum Hauptgeschlechtssitz ihrer mährischen Linie geworden.

Die archäologische Grabung wurde aus objektiven Ursachen nicht im geplanten Umfang vorgenommen, und erst ihre Fortsetzung kann diese vorläufigen Schlußfolgerungen bestätigen oder korrigieren.

#### Abbildungen:

- 1 Burg Lukov — Situierung der Lokalität, Ausschnitt aus der Karte 1:50 000.
- 2 Burg Lukov — Auswahl der keramischen Funde aus der Sonde I—90 im südlichen Burggraben.
- 3 Burg Lukov — architektonische Glieder aus der Grabung, 1 — Fragment einer Keilrippe, 2 — Wappen des Geschlechts Sternberg.
- 4 Burg Lukov — architektonische Glieder aus der Grabung, 1 — gotische Fiale aus der 2. Hälfte des 14. Jh., 2 — spätromanisches Portal (Fragment) aus der 1. Hälfte des 13. Jahrhunderts.
- 5 Burg Lukov — vermutliche Rekonstruktion des Eingangs und des ursprünglichen Aussehens des tropfenförmigen Turms, gezeichnet von Ing. Arch. Šimeček.
- 6 Burg Lukov — Grundriß des Burgkerns mit Kennzeichnung der in den Jahren 1988 bis 1991 durchforschten Fläche (gezeichnet von R. Vrla, H. Maršíková nach der Vermessung von Ing. Koplík).
- 7 Burg Lukov — Stratigraphie des Westprofils der Sonde im südlichen Burggraben, gezeichnet von H. Maršíková.
- 8 Burg Lukov — Grabung im südlichen Burggraben (Sonde IV—90), links Ecke des



inneren spätromanischen Walles, hinten gotisches Tor aus der 2. Hälfte des 13. Jh., vor dem Tor ein Teil des Objekts der Burggrabenbebauung aus dem 16. Jh. (Photo von V. Kubík).

- 9 Burg Lukov — Westseite des Prismenurmes, im Fundament ist ein rezentes Loch durchgebrochen. (Photo von V. Kubík).
- 10 Burg Lukov — Ostseite des Prismenurmes, rechts unten Überreste des spätromanischen inneren Walles (Photo von J. Kohoutek).
- 11 Burg Lukov — Westseite des tropfenförmigen Turmes mit erweitertem Fundament (Talus), unten die vermutliche Stelle des Einganges in die ursprüngliche Burg (Photo von J. Kohoutek).
- 12 Burg Lukov — Grabung im südlichen Burggraben, unten Überreste des äußeren spätromanischen Walles (Photo von J. Kohoutek).
- 13 Burg Lukov — Renaissancekachel aus der 1. Hälfte des 16. Jh. (Photo von V. Kubík).
- 14 Burg Lukov — Renaissancekachel aus der 1. Hälfte des 16. Jh. (Photo von V. Kubík).



