

Špaček, Ladislav

**Zobrazení vesnice Kuppentinu (příspěvek k ikonografii středověké vesnice)**

*Archaeologia historica*. 1992, vol. 17, iss. [1], pp. 365-367

Stable URL (handle): <https://hdl.handle.net/11222.digilib/140007>

Access Date: 13. 11. 2024

Version: 20241111

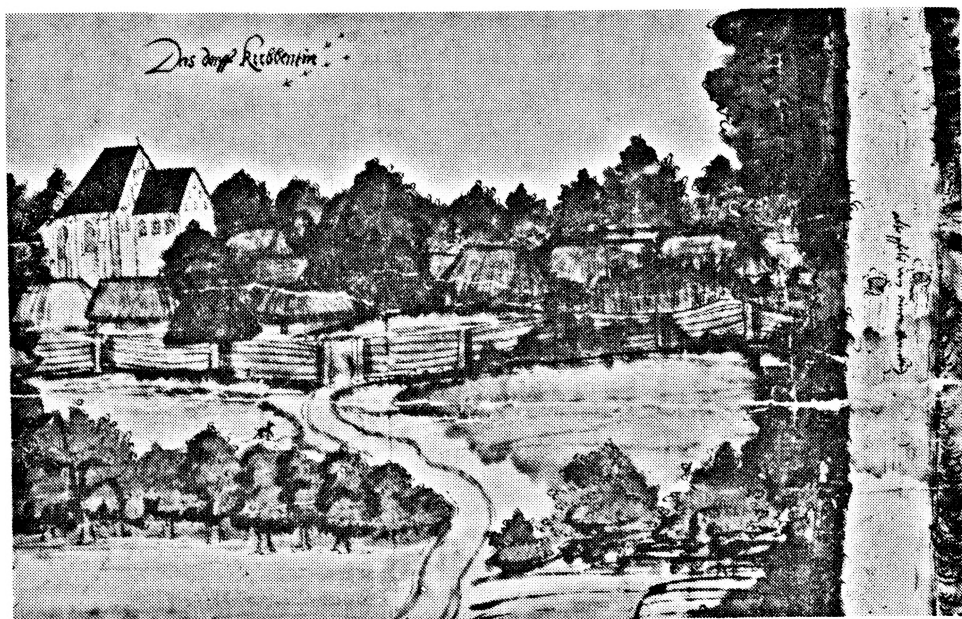
Terms of use: Digital Library of the Faculty of Arts, Masaryk University provides access to digitized documents strictly for personal use, unless otherwise specified.

## Zobrazení vesnice Kuppentinu (příspěvek k ikonografii středověké vesnice)

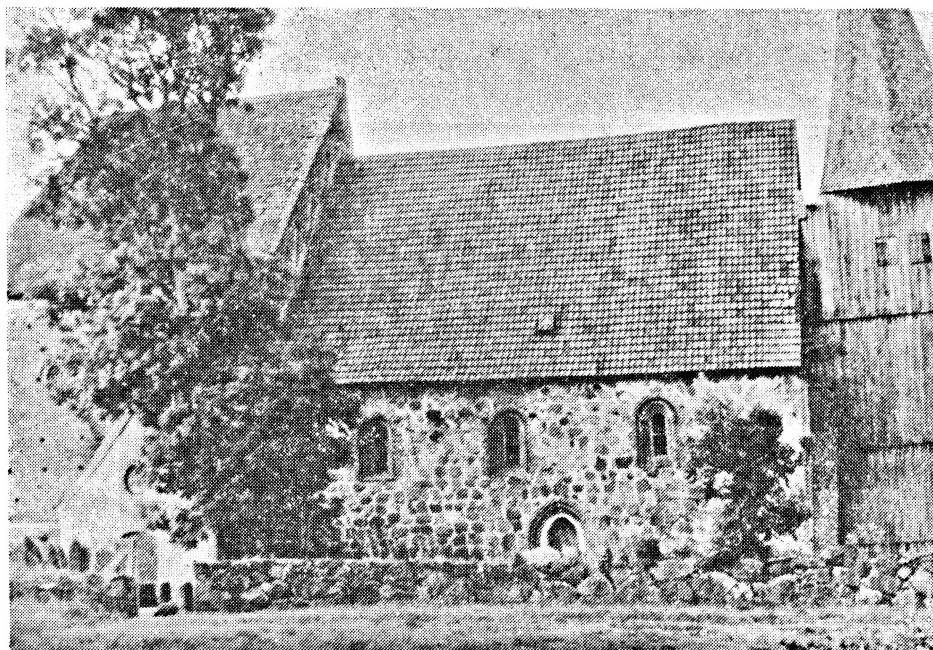
LADISLAV ŠPAČEK

Vesnice Kuppentin leží v bývalé NDR v severní části Německa v Meklenbursku. Sama vesnice není dnes příliš zajímavá, výjimku tvoří kostel ze 13. století, s cihlovým neomítnutým presbyteriem postaveným na konci 15. století.<sup>1</sup> Shodou okolností se ve Státním archivu ve Schwerinu zachoval pramen ze 16. století, který dokumentuje pohled na vesnici a na další lokality v jejím sousedství.<sup>2</sup> Je jím tzv. Lűbz-Fahrenheitská mapa, kterou mezi 12. květnem a 12. červnem 1540 zhotovil malíř Ciriacus Oswald z pověření říšského soudu ve Špýru, kde se soudili páni z Wetzienu s meklenburským vévodou Albrechtem II. Ve sporu šlo o vlastnictví vesnic Kuppentinu a Fahrenheitstu a jejich polností. Mapa měla věrně a detailně zdokumentovat místní topografickou situaci pro soudní účely.

Mapa nemá měřítko ani orientaci, polnosti a tok řeky Eldy (Elde) jsou zachyceny v půdorysu, zatímco město, vesnice a lesy jsou zobrazeny v pohledu, který počítá s otáčením mapy, takže je vždy pohled na jednu lokalitu správně, na další vzhůru nohama a na další dvě z boku. Podle výslovného požadavku soudu zachycuje mapa věrně všechny možné detaily.



Obr. 1. Vesnice Kuppentin s kostelem (1540).



Obr. 2. Kostel v Kuppentínu (současný stav).

Obr. 3. Panské sídlo ve Welsinu (1540).



Právě pro tyto detaily je mapa vynikajícím ikonografickým pramenem, zobrazujícím dvě vesnice s kostely (Kuppentin a Broock), jednu vesnici bez kostela (Bobzin), zaniklou vesnici (Alt Bobzin), z níž zbyla pouze zřícenina kostela, malé šlechtické sídlo (sídlu pánů z Wetzienu ve Weisinu), a město Lübz, z něhož je vidět prakticky pouze hrad a kostel.

Lokality jsou zachyceny velmi detailně. Zcela zřetelné jsou doškové střechy vesnických objektů, u nichž je možno předpokládat, že jde o polozemnice nebo zemnice. Žádný z těchto objektů nemá komín. Střechy kostelů, panského sídla i městských objektů jsou z pálené krytiny a břidlice. Zřetelně je zdokumentována struktura a kvalita zdiva, jako např. neomítané kamenné a cihlové zdivo, omítané plochy hrázděného zdiva panského objektu, které je obíleno, na rozdíl od vesnických obydlí, kde jsou výplně hrázděného zdiva pouze vymazány jílem. Dalším zajímavým prvkem je různý způsob ohrazení lokalit a objektů, např. ohrazení vesnic s bránou, palisádové ohrazení panského sídla i pletený plot uvnitř téhož objektu.

Hodnota mapy nespočívá v jejím výtvarném provedení, ale v detailním zobrazení lokalit a přesném datování. Právě uvedené detaily mohou pomoci upřesnit představu o podobě středověké vesnice, i když jde o prostředí, které je nám geograficky i kulturně poněkud vzdáleno.

#### **Poznámky a citace**

- 1 Horst Ende, Dorfkirchen in Mecklenburg, Berlin 1975, 141.
- 2 Děkuji Státnímu archivu ve Schwerinu, který mi v roce 1979 umožnil studium mapy, poskytl údaje týkající se jejího původu a autora a zhotovil fotografie pohledů na zobrazené lokality.

#### **Zusammenfassung**

##### **Abbildung des Dorfes Kuppentin (Beitrag zur Ikonographie des mittelalterlichen Dorfes)**

Sog. Lübz — Fahrenhorster Karte aus dem Jahr 1540 im Staatsarchiv Schwerin stellt eine ausgezeichnete ikonographische Quelle für die Rekonstruktion des mittelalterlichen Dorfes dar. Auf der Karte sind alle Einzelheiten der Wohn- und Wirtschaftsbauten detailliert durchgeführt.

##### **Abbildungen:**

1. Dorf Kuppentin mit der Kirche (1540).
2. Kirche in Kuppentin. Der heutige Zustand.
3. Der Herrnsitz in Weisin (1540).

