

Anderle, Jan; Karel, Tomáš; Švábek, Vladimír

## Městský hrad v Rokycanech

*Archaeologia historica*. 1994, vol. 19, iss. [1], pp. 71-77

Stable URL (handle): <https://hdl.handle.net/11222.digilib/140083>

Access Date: 17. 11. 2024

Version: 20241112

Terms of use: Digital Library of the Faculty of Arts, Masaryk University provides access to digitized documents strictly for personal use, unless otherwise specified.

# Městský hrad v Rokycanech

J. ANDERLE—T. KAREL—V. ŠVÁBEK

Rokycany jsou místem se starou sídelní tradicí. Z dějinné nepaměti vystupují zprávou o zdejším jednání římského krále se členy přemyslovského rodu v roce 1110. Stával zde tehdy biskupský dvůr a tržní osada (Podlaha 1910, 232). Ten musel podle toho být stavebně způsobilý k pobytu vysoce postavených osob a jejich dvorů. Podle dostupných indicíí, mezi něž patří i pomístní jméno „na dvořištích“ — které se traduje od roku 1488 (Rokycký 1938, 186), lokalizujeme dvůr do prostoru dnešního Malého náměstí. Zde byly při rekonstrukci komunikace v roce 1973 zachyceny reliкty, mezi nimi i zbytky zděné kruhové stavby, které však nebyly řádně zkoumány ani zdokumentovány (Švábek 1982, 116). Lze se tedy jen dohadovat, zda zde v případě kruhového objektu nebyl zachycen pozůstatek sakrální stavby, kterou biskupské sídlo bezpochyby nepostrádalo.

Zde jsme se dotkli problému rokycanských kostelů, který má bezprostřední vztah k našemu hlavnímu tématu. Přítomnost farního kostela je nepřímou doložena už v roce 1176 (Podlaha 1910, 233). Údajně v roce 1272 byl v Rokycanech kostel sv. Blažeje (tamtéž). Údaj přináší pramen ze 16. století, který je překladem starší zprávy. Protože dnes kostel tohoto zasvěcení v Rokycanech neexistuje, byla zpráva považována za omyl nebo výmysl, je však otázka, zda právem.

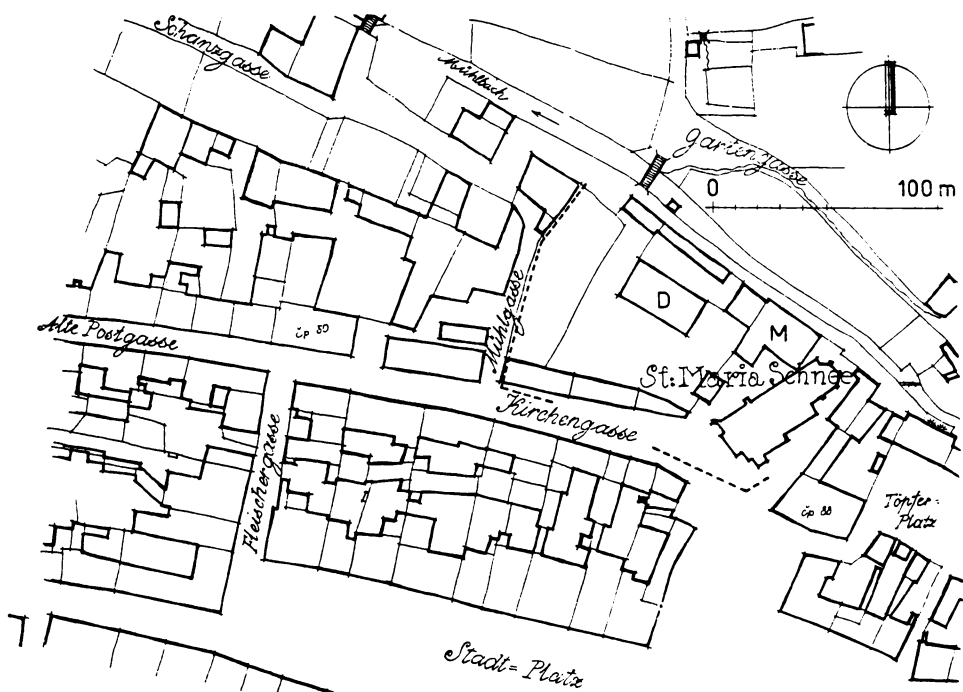
V roce 1295 dal biskup Tobiáš z Bechyně mezi jinými opevnit kostel s farou v Rokycanech jako útočiště v tehdejších válečných událostech (Stránský 1926, 81). Že šlo o kostel na místě dnešního děkanského chrámu, je velmi pravděpodobné. Pokud se nemýlíme v lokalizaci biskupského dvora, je ve shodě s logikou věci, že farní kostel se nacházel mimo jeho areál. Uvážíme-li obvyklé lpění na tradiční lokalitě, můžeme předpokládat totožnost polohy tehdejšího farního kostela a dnešního chrámu.

Tyto úvahy jsou nezbytné proto, že dnešní děkanský kostel zřejmě neobsahuje konstrukce stavby z doby biskupa Tobiáše z Bechyně. Asi nejstarším prvkem, který se tu nachází, avšak v sekundární poloze, je hlavní portál ze 14. století. Snad presbytář stojí na starším základu, což může naznačovat zesílení spodních partií jeho zdiva. Stavba kostela však pochází ve své podstatě až z 1. pol. 16. století.

Význam opevnění zřízeného za biskupa Tobiáše v jinak nehrazeném městě jistě dále trval, proměňovala a rozšiřovala se ale funkce jeho areálu. Arcibiskup Arnošt zřídil při zdejším kostele konvent augustiniánů se šesti řeholníky a podřídil mu i správu fary (Podlaha 1910, 233). Lokalizaci klášterních staveb poněkud zatemňuje povolení jeho nástupce z r. 1365 ke koupi domů a pozemků ve městě pro potřeby a výstavbu konventu (Stránský 1926, 82). Z pozdějších zpráv však vyplývá, že se klášter nacházel v uvažovaném areálu západně od farního kostela. Nejpravděpodobněji se zde také nalézalo sídlo úředníků arcibiskupské správy. Rokycanští purkrabí jsou uváděni v prvních dvou desetiletích 15. století (Sedláček 1905, 216). Z roku 1399 pochází výsadní listina arcibiskupské správy.

biskupa Volbrama ze Škvorce, ve které se hovoří o opevňování Rokycan. Tuto zprávu je možno pokládat buď za doklad počátků městského opevnění, jak je obvykle vykládána (Stránský 1926, 81), nebo ji můžeme považovat za doklad prací na opevnění hradu. Této variantě dáváme, vzhledem k souvislostem a stavu našeho poznání dochovaných pozůstatků městského opevnění, přednost. V roce 1409 byl augustiniánům přidělen ke správě kostel sv. Petra a Pavla na předměstí (Podlaha 1910, 250). V roce 1421 byli do města přijati táboři, kteří zdejší klášter pobořili a město vyloupili (Stránský 1926, 82). Fortifikační funkce areálu však zůstala zachována a projevila se o půl roku později, když se při dobytí města plzeňským vojskem zachránili pouze ti, kteří se uchýlili na hrad (Kolektiv /ed./ 1979, 213). Ten je takto jmenován poprvé, což dokumentuje vzrůst významu tohoto opevnění ve válečné době. Hrad či tvrz se pak připomíná až do konce 15. století. Po obnověni probošství v roce 1441 došlo v areálu patrně k soužití církevní instituce a správy zástavních držitelů města. Nejdéle zde působili jako zástavní páni Švamberské, z nichž poslední, Zdeněk, prodal v r. 1488 dům „za hradem“ (Sedláček 1905, 218). Je to naposledy, co je panské sídlo ve městě takto nazváno.

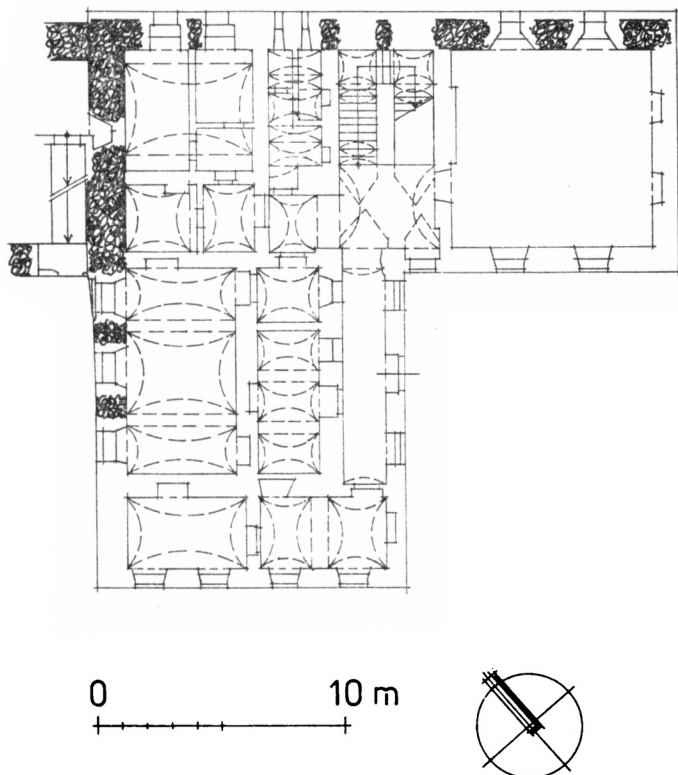
V průběhu 16. století je patrná snaha města o ovládnutí areálu a likvidaci cizorodého prvku, který hrad představoval. Jeho funkce musela být z pochopitelných důvodů přizpůsobena potřebám města. Roku 1546 získává město areál probošství do zástavy a roku 1558 dostává povolení zde postavit špitál a opravit probošství a faru (Stránský 1926, 105). O stavební podobě objektů se ze stručných písemných zpráv dovídáme jen velmi málo. Hovoří se o faře, domu proboštském stojícím u samého kostela. Areál měl bránu na straně k městu a vlastní bránu ven z městského opevnění. Zmiňuje se světnička v klášteře



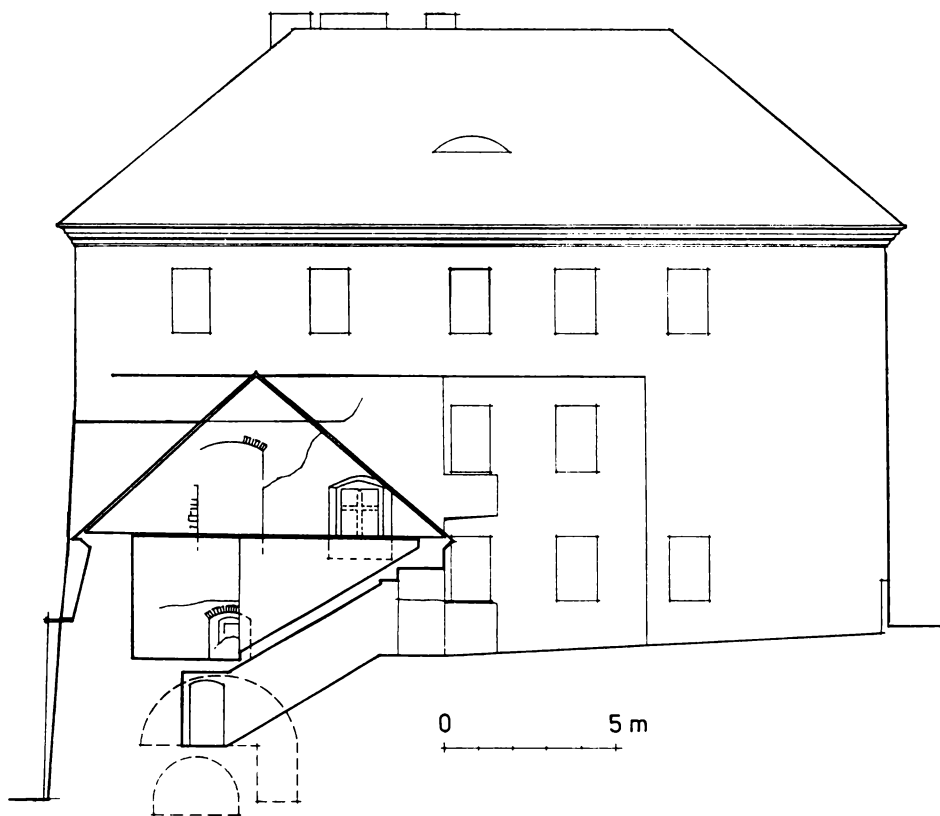
Gbr. 1. Rokycany r. 1838, výřez podle IS, nerozlišené objekty spalné a nespalné, čárkovně zvýrazněn předp. západní a jižní okraj hradního areálu, D — děkanství, M — muzeum

nad vraty předními (Stránský 1926, 105). V roce 1566 konvent augustiniánů zanikl, roku 1574 královská komise posuzuje opravu „kláštera a špitálu“ a konečně v roce 1575 město celý areál, nazvaný jako dům proboštský s příslušenstvím, natrvalo získává koupí od císaře Maxmiliána II. (Stránský 1926, 106). V areálu byla při hradbách zřízena škola, udržován špitál i fara, a to až do tragických událostí třicetileté války, kdy bylo celé město těžce poškozeno, především roku 1639 vojskem generála Banéra (Hofman 1991, 25). Jak vyplývá ze zprávy revizních komisařů z roku 1667, byly ještě tehdy všechny zmíněné objekty v troskách (Hofman 1991, 27). Zápis z roku 1667 se zmiňuje o obnovené faře a dále o kapli sv. Anny „při hradbě městské mezi kostelem a farou s ambity“ (Hofman 1992, 20). Fara, respektive děkanství, vyhořelo v roce 1728 a v roce 1735 bylo postaveno nové podle plánů J. A. Canevaly dále na západ od kostela (Hofman 1992, 30). Roku 1784 vyhořelo celé město i s farním kostelem. O dva roky později byla zahájena obnova kostela podle plánů I. Palliardiho (Hofman 1992, 35). Po dokončení kostela byla od roku 1788 na místě zničené kaple sv. Anny stavěna nová škola (Hofman 1991, 50). Ta byla později v roce 1846 rozšířena k západu a zvýšena o patro. Z plánů přestavby (stav. archiv Muzea B. Horáka v Rokycanech) je patrné, že do stavby byly po-jaty starší konstrukce. Školní budova byla v roce 1931 přeměněna na sídlo městského muzea (Kolektiv 1935, 76).

Vzhledem k provozu muzea je v objektu možný pouze povrchový průzkum. Ten konstatuje středověké reliktury v severní a západní obvodové zdi budovy



Obr. 2. Rokycany, budova muzea, půdorys přízemí, tmavě vyznačené středověké konstrukce.



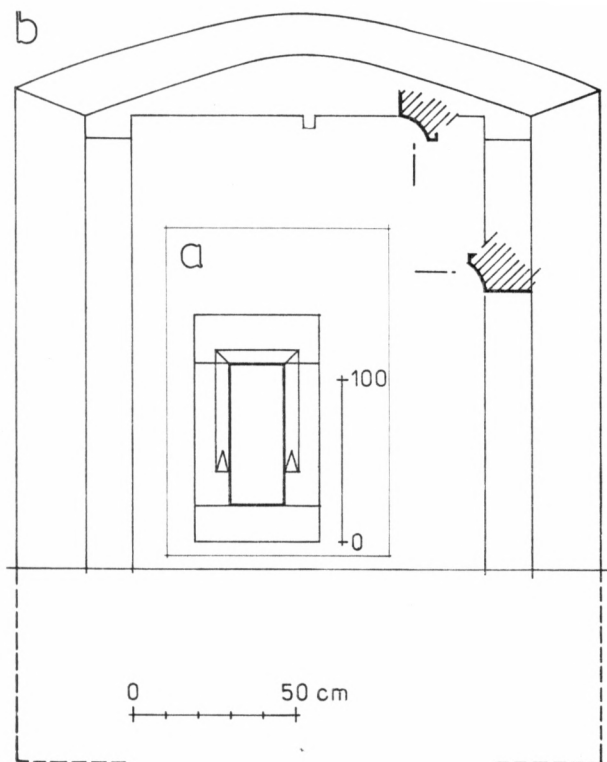
Obr. 3. Rokycany, muzeum, pohled na západní stěnu se středověkými relikty.

(obr. 2). V severní zdi je analyticky přiznáno ostění pozdně gotického okna (obr. 4a), které je osazené v úrovni mezi dnešním 1. a 2. podlažím. Do západní zdi je pojata troska silnějšího zdiva, ve kterém jsou patrné pozůstatky dvou velkých gotických oken (obr. 3). Z levého zůstaly pouze části špalet. Otvor byl barokně upraven a zvýšen. Druhé okno se zachovalo celistvěji (obr. 4b). V otvoru se šikmými špaletami a mírně hrotitým záklenkem vyzděným z kamene je téměř zároveň s lícem interiéru osazeno pískovcové ostění s prožlabe- ním okosení hran. Na straně interiéru má ostění odsazení pro rám okna. Spodní partii okna překrývá plenta. Z proporcí lze usoudit na jeho značnou výšku (světlost asi 190 cm). Ostění doplňoval kamenný kříž, který se až na zbytky náběhů nezachoval. Způsob osazení ostění okna této velikosti představuje jev, pro který nenacházíme analogie. Rozměry oken naznačují, že patřila velké místnosti, snad sálu. Ten se podle výškových poměrů nachází ve druhém nad- zemním podlaží pozdně gotické stavby. Výstavnost zachovaných zbytků uka- zuje, že náleží objektu vyšší společenské úrovně, který lze bezpochyby spo- jovat se středověkými budovami areálu hradu.

Ke gotickému stavu také náleží později upravované okénko v podlaží pod velkými okny. Ostatní otvory jsou barokně upravené. Zbytky středověkých konstrukcí obsahuje zřejmě také severní zeď stodůlky přilehlé k budově muzea a blok zdiva při vstupu do sklepů pod muzeem v její jižní zdi.

Sklepy se nacházejí pouze pod severozápadním nárožím muzea. Jsou dvou-podlažní a využívají starší prostory, jejich členění a zaklenutí valenými klenbami je však pravděpodobně až barokního původu. V otvoru ve východním čele horního sklepa je možné sledovat rozvrstvení zásypů vzniklých evidentně při zarovnávaní terénu materiálem z trosek po požáru města koncem 18. století. V zásypu vězí pískovcový klenební svorník s náběhy pro čtyři žebra. Svorník má tvar pozdně gotického kolčího štítu (průměr 45 cm). Náběhy náležejí klínovým vyžlabeným žebřům. Fragments těchto žebber provedených jako terakotové tvarovky byly ze zásypu vyjmuty a předány muzeu. Svorník a především žebra nesou pozůstatky několika vrstev polychromie a požáru. Nejpravděpodobnějším místem původu těchto relikvů je klenba presbytáře děkanského kostela, která zanikla následkem požáru v roce 1784. Loď, jak víme z dobových popisů, klenuta nebyla, kaple sv. Anny byla malých rozměrů (Hofman 1992, 36) a o existenci dalšího velkého gotického klenutého prostoru v Rokycanech nevíme.

Areál hradu povystupuje z obrysu města k severu (obr. 1). Na východním okraji je omezen stavbou děkanského kostela, od níž dále k východu terén klesá a přestává tak být oporou pro eventuální opevnění. Západně od kostela se při hraně terénní terasy nalézají zmíněné relikty středověkých objektů, za nimiž následuje barokní novostavba děkanství. Na západním okraji hradní plochy stával zmiňovaný špitál (Stránský 1926) a v severozápadním



Obr. 4. Rokycany, muzeum, a — ostění okna v severní zdi, b — gotické okno v západní zdi. — Kresby J. Anderle.

koutě areálu se nachází v podobě pozměněné mladší branka z města k mlýnu, patrně „zadní vrata“ tzv. kláštera, ke které úžlabím v terénu klesá z města ulička. Jižní okraj původního hradního areálu je dnes nezřetelný. Zhruba jej vymezuje Kostelní ulice. Zástavba při ní je však pozdní, formovaná za linií bývalých zadních hospodářských traktů domů severního bloku náměstí. Odstup, který je zde patrný mezi areálem hradu a městem, je indicíí dávné existence opevnění hradu vůči městu. Jeho pozůstatkem na západním okraji areálu může být zmíněné snížení terénu v průběhu uličky k brance. Podél této linie byla ještě v našem století patrná silná kamenná zeď (Stránský 1926, 106). Takovéto vymezení areálu hradu potvrzují též trasy pro průtah dobytka ven z města doložené od 16. století. Místo, aby užívaly bránu z opevněného areálu, byla pro ně zřízena služebnost přes domy čp. 88 a 50 (Kolektiv 1935, 15).

Rozměry hradní plochy (délka asi 140 m) odpovídají představě o refugiální funkci, ke které měl být hrad původně určen. Jeho vznik předpokládáme v souladu s historickými zprávami na konci 13. století. Opevněný areál měl svůj význam i v průběhu následujícího století, kdy se zvýraznila jeho funkce jako sídla církevní instituce a sídla arcibiskupské správy. Tu spolehlivě dokládají údaje o purkrabích z prvních desetiletí 15. století. Zbytky stavby s velkými gotickými okny snad pocházejí už z konce 14. století. Opevnění nabylo na významu v husitských válkách. V průběhu 15. století je pak jmenováno hradem či tvrzí. Objekt sloužil poté církevní instituci i správě zástavních držitelů. Za Svamberků, jejichž panství zde trvalo nejdéle, a to v době poměrně konsolidovanější, mohlo dojít ke stavebním úpravám, jejichž pozůstatkem může být pozdně gotický detail v severní zdi muzea. V průběhu 16. století, po vyplacení ze zástavy, se prosazuje úsilí města o ovládnutí bývalého hradu a jeho přizpůsobení potřebám města. Tento vývoj má v českém městském prostředí četné analogie a určuje v podstatě podobu sledovaného areálu až do dnešní doby.

## Literatura

- HOFMAN, K., 1991: Rokycany 1110—1986. Rokycany.  
HOFMAN K., 1992: Chrám Panny Marie v Rokycanech. Rokycany.  
KOLEKTIV, 1935: Rokycany.  
KOLEKTIV (ed.), 1979: Vavřinec z Březové, Husitská kronika, Píseň o bitvě u Domažlic. Praha.  
PODLAHA, A., 1910: Posvátná místa království českého IV. Praha.  
ROKYCKÝ, F. St., 1933: O bývalém dvorci biskupském a tvrzi v Rokycanech. Časopis společnosti přátel starožitností, ročník XLVI. Praha.  
SEDLÁČEK, A., 1905: Hrady, zámky a tvrze království českého XIII. Praha.  
STRÁNSKÝ, V., 1926: O klášteře Matky Boží v Rokycanech, o jeho způsobu stavebním a poloze. Plzeňsko 1926, č. 5., Plzeň.

## Zusammenfassung

### Stadtburg in Rokycany

Die Existenz der Bishchofshofs in Rokycany fällt in das Jahr 1110. Am Ende des 13. Jh. wurde dieser Hof in eine bischöfliche Stadtburg ersetzt. Auf grund der schriftlichen Quellen und neu festgestellten Baurelikte im Gebäude des heutigen Museums lokalisieren die Verfasser das Burgareal in die Nachbarschaft der Pfarrkirche, die zur Burg gehörte. Die Ausmaße des Burgareals (Länge etwa 140 m) entsprechen der Refugialfunktion, die die Burg in der unbefestigten Stadt erfüllt hat. Im 14. Jh. war die Burg der Sitz der erzbischöflichen Verwaltung. Während der hussitischen Kriege ist die Bedeutung des befestigten Areals noch mehr gestiegen. Damals wurde die Burg zum erstenmal auch in den schriftlichen Quellen erwähnt. In den weiteren Jahren war die Burg Sitz der Pfandbesitzer der Stadt und

einige Baudetaile können aus dieser Zeit stammen. Im 16. Jh. hat die Verwaltung der freien königlichen Stadt bemüht die Burg zu beherrschen und für die Bedürfnisse der Stadt auszunützen. Diese Entwicklung, die im böhmischen Milieu zahlreiche Analogien hat, führte zur totalen Verwüstung des Burgareals.

Abbildungen:

1. Rokycany im Jahr 1838. Ausschnitt aus der Indikationsskizze. Gestrichelt: West- und Südrand des Burgareals. D — Dechanei, M — Museum.
2. Rokycany. Museumsgebäude. Grundriß des Erdgeschoßes. Mittelalterliche Konstruktionen sind dunkel.
3. Rokycany. Museumsgebäude. Die Westwand mit den mittelalterlichen Relikten.
4. Rokycany. Museumsgebäude, a — Fenster in der Nordwand, b — gotisches Fenster in der Westwand.



