

Kohoutek, Jiří

**Geneze a vývoj hradní architektury jihovýchodní Moravy ve 12.—15. stol. : (In memoriam kolegovi I. Rakovskému)**

*Archaeologia historica*. 1994, vol. 19, iss. [1], pp. 153-175

Stable URL (handle): <https://hdl.handle.net/11222.digilib/140087>

Access Date: 16. 11. 2024

Version: 20241113

Terms of use: Digital Library of the Faculty of Arts, Masaryk University provides access to digitized documents strictly for personal use, unless otherwise specified.

# Geneze a vývoj hradní architektury jihovýchodní Moravy ve 12.—15. stol.

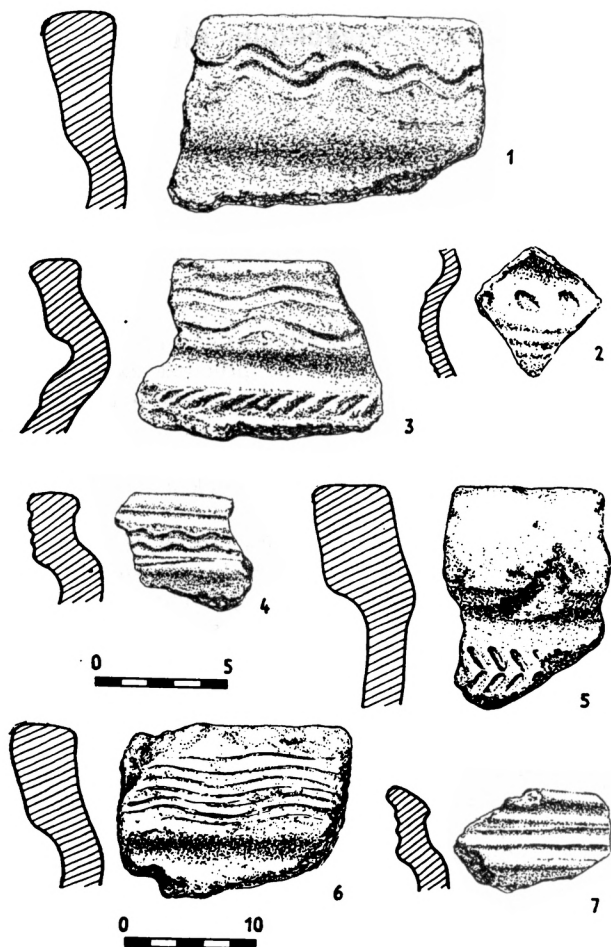
(In memoriam kolegovi I. Rakovskému)

JIŘÍ KOHOUTEK

Studiu počátků a následného vývoje fortifikační středověké architektury je sice v posledních letech věnována zvýšená pozornost, ale přestože základy bádání v tomto směru na Moravě byly položeny již dříve a mají starší tradici, je nutné přiznat, že naše dosavadní poznatky o této problematice byly až do osmdesátých let značně torzovité a nesnesly srovnání s pokročilejším stavem poznání geneze a typologie hradů a dalších fortifikačních objektů v sousedních zemích.

Počátky zájmu o hrady a tvrze v regionu jihovýchodní Moravy (a lze říci, že vlastně celé Moravy) lze hledat na konci 18. a na počátku 19. století, a to především v pracích předních moravských badatelů, F. J. Schwoye a jeho následovníka, G. Wolneho (Schwoy 1793, Wolny 1838). Ve svých pracích zachytili tehdejší stav řady hradních objektů s jejich stručným popisem, event. je zde zmiňován postupný zánik jednotlivých do té doby ještě stojících lokalit (např. Lukov, Brumov). Vedle menších, kratších zpráv o jednotlivých objektech, jako je např. popis brumovského hradu k roku 1875 (Pluskal 1926, 14—15), vznikla na konci 19. století několikásvazková práce A. Prokopa, která je vlastně prvním pokusem o komplexnější syntetické zpracování problematiky hradní architektury na Moravě a i přes některé nedostatky zůstávala prakticky až do současnosti jediným souhrnným zpracováním moravských hradů (Prokop 1904). Významný podíl ve studiu opevněných feudálních sídel na jihovýchodní Moravě lze přisoudit E. Peckovi (např. jako první správně ztotožnil pozůstatky hradu nad Hor. Lhotou s hradem Engelsberkem, známým z písemných pramenů) a stejnou pozornost věnoval i jiným lokalitám (Peck 1892). Obdobně se problematice středověkých opevněných sídel i v rámci jihovýchodní Moravy věnoval I. L. Červinka a své poznatky zveřejnil v dílčích studiích, které vycházely v letech 1927—1930 v Časopise vlasteneckého spolku musejního v Olomouci; bohužel, jeho základní soupis zaniklých středověkých hradů a tvrzí na Moravě zůstal jen v rukopise z roku 1942. Problematice moravských hradů se věnoval také K. Svoboda od čtyřicátých let tohoto století a byl jedním z prvních badatelů, kteří se systematictěji zaměřili právě na východomoravskou oblast, např. Cimburk u Koryčan (Hurt—Svoboda 1940), Buchlov (Bartušek—Svoboda 1956), Lukov (Svoboda 1983), Brumov (Svoboda 1948) a Malenovice (Svoboda 1950). V dalším období vznikla řada dalších drobných monografických prací, vztahující se k hradům jihovýchodní Moravy, převážně formou informačních průvodců (např. Antošová 1966, Petrá 1968, 1976, aj.), které však nic podstatnějšího nepřinesly. K prvnímu zhodnocení stavu výzkumu fortifikací, a to jak mladohradistních hradisek tak i starších středověkých hradů na Moravě a ve Slezsku došlo až v souhrnně pojaté příkladné studii Z. Měřinského (1981, tam i další literatura). Menší opevněná sídla feudálů (hrádky a tvrze) byla zpracována v obsáhlé monografii, která přinesla řadu cenných poznatků a zároveň představuje zatím nejucelenější soupis těchto lo-

Obr. 1. Hrad Brumov (Bílé Karpaty) — keramika z konce 12 a 1. pol. 13. století.

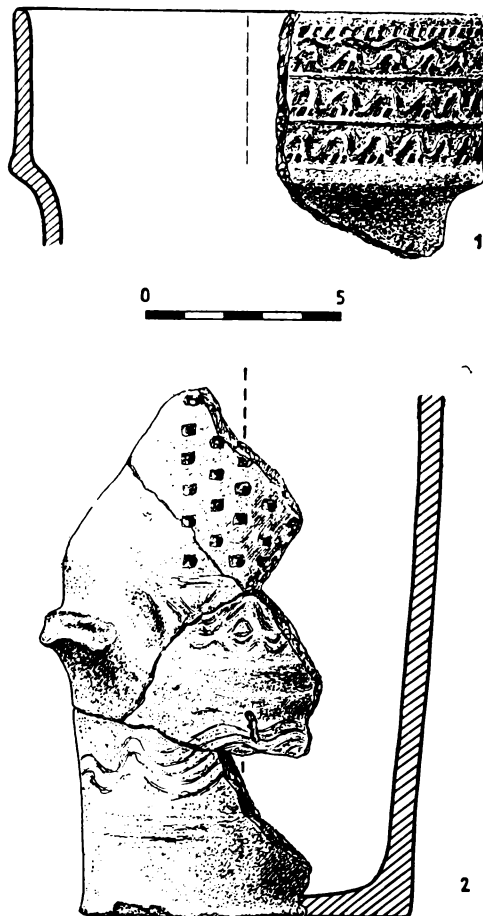


kalit v oblasti Moravy a Slezska (Nekuda—Unger 1981). V obou uvedených pracích je věnována také pozornost lokalitám z regionu jihovýchodní Moravy.<sup>1</sup> Teprve v poslední době, resp. od osmdesátých let došlo na tomto poli k výraznějšímu posunu.

Pokus o podrobnější analýzu hradní architektury na jihovýchodní Moravě vyšel z pera M. Plačka (Plaček 1983), stejně jako další pokusy o typologické a chronologické zařazení některých východomoravských hradů (Plaček 1982, Plaček—Procházka 1982, Plaček 1983a, Plaček—Procházka 1984, Plaček 1985 aj.), stejně jako řada příspěvků od autora této studie (viz seznam použité literatury), které přinesly nové hodnotící aspekty pro vývoj fortifikační architektury 12.—15. století v oblastech východní Moravy (obr. 18, 20).

V r. 1977 zahájilo Muzeum jihovýchodní Moravy ve Zlíně rozsáhlý výzkum brumovského hradu, který byl předběžně ukončen v roce 1982 (Kohoutek 1982, 1983). Na základě zde dosažených překvapivých výsledků, kdy se ukázalo, že bude nutno z převážné části korigovat některé do té doby platné hypotézy, vypracované pouze na základě historického bádání, bylo v dalších letech přikročeno k průzkumu východomoravských hradů v širším měřítku. Pomocí zjišťovacích sondáží bylo z celkového počtu více než třiceti lokalit prozkoumáno celkem

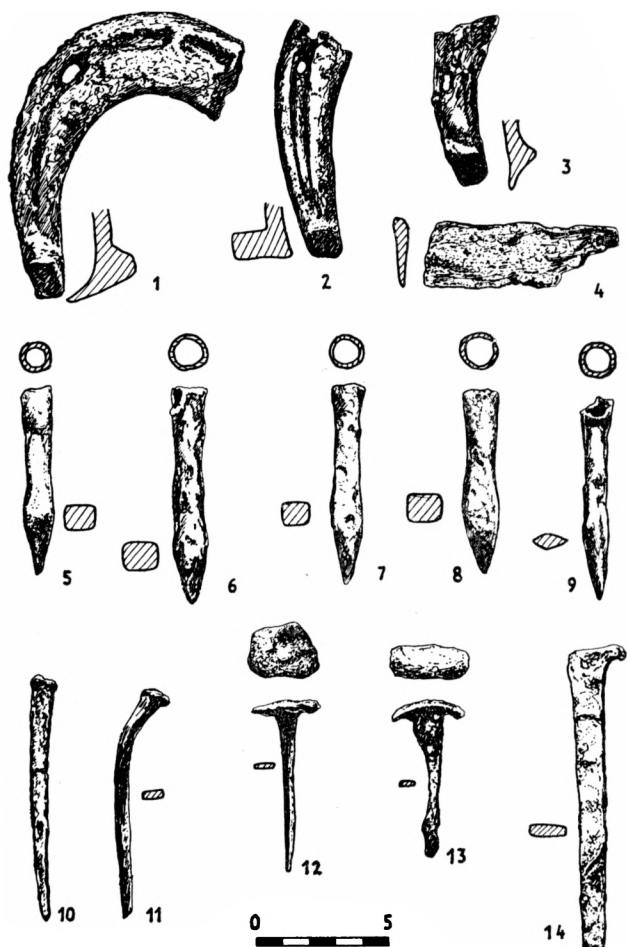
Obr. 2. Hrad Engelsberk (Vizovické vrchy) — keramické nálezy.



šestnáct (Brumov, Engelsberk, St. Světlov, Rýsov, Lukov, Křídlo, Chlum, Obřany, Šaumburk a jeho mladší nástupce, Rožnov, Klenov, Pulčín, Komňa, Buchlov a Střílky), menší ověřovací sondy na dalších lokalitách (Zlín, Skalný, Šarovy aj.), na dalších byl podle možnosti proveden alespoň intenzivní povrchový či stavebně-historický průzkum (např. Kanšperk, Bánov nebo N. Světlov). Na-prostá většina těchto výzkumů přinesla nové poznatky zcela zásadního cha-rakteru, některé lokality byly vlastně objeveny a nebo přesně lokalizovány až teprve díky této akci (např. Rýsov, Klenov nebo Skalný). Při výběru místa pro dílčí sondážní akce bylo vždy přihlédnuto k celkovému dispozičnímu členění jednotlivých lokalit, rozvržení jejich komunikačního schématu a volba místa sondáže byla také podmíněna vazbou na dochované relikty stavebního orga-nismu (pro porovnání výsledků archeologických poznatků se zjištěními sta-vebně-historické analýzy). Výzkumy vesměs probíhaly za velmi obtížných podmínek ať již vzhledem ke špatné přístupnosti některých lokalit a nedosta-tečném materiálnímu zabezpečení výzkumu; většina lokalit byla také pokryta vzrostlou vegetací, která jen zvyšovala obtížnost výzkumu. Celá tato akce byla ukončena v letech 1988—1989, i když výzkum v areálu lukovského hradu po-kračoval až do roku 1991.



Obr. 3. Hrad Engelsberk (Vizovické vrchy) — soubor železných předmětů.

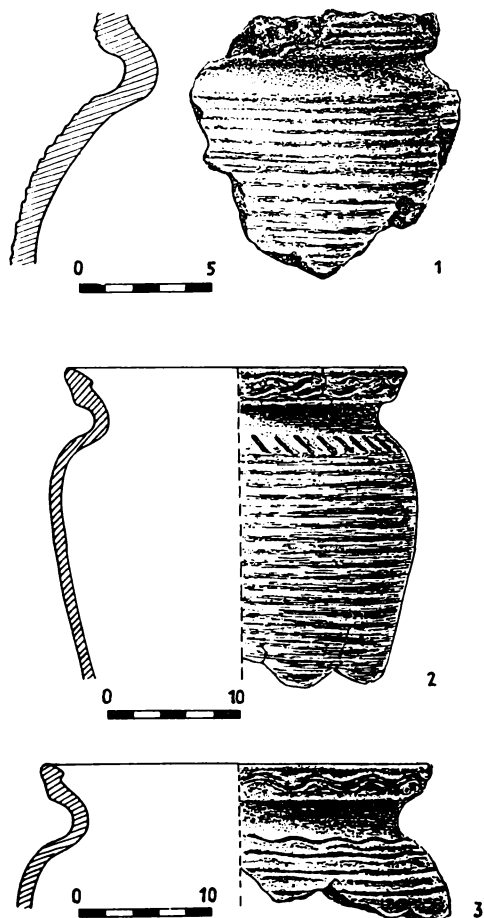


Shrneme-li ve stručnosti poznatky, získané během této rozsáhlé výzkumné akce, zaměřené na zaniklá středověká opevněná sídla v rámci širšího regionu jihovýchodní Moravy a s přihlédnutím k výsledkům bádání na dosud zachovaných objektech, můžeme se pokusit o následující vykreslení geneze a vývoje středověkých fortifikací a feudálních sídel této dané oblasti. I tento stav poznání je ovšem limitován současnou situací výzkumu a řadou dalších více — či méně objektivních faktorů, takže lze jen doufat, že pokračující výzkum v mnohém upřesní a nebo přinese zcela nové poznatky v této problematice.

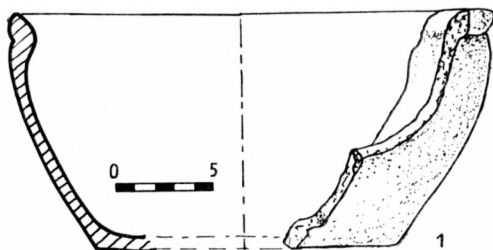
Pro celé období 12. století zůstává jednoznačně dominantním typem ve struktuře hrazené architektury v jihovýchodomoravském regionu hradisko. Jejich původ je třeba hledat ve správní struktuře mladohradištních přemyslovských hradišť, vznikajících vesměs po připojení Moravy ke svazku s českým státem ve druhé čtvrtině 11. století. Ve 12. století zastávaly tyto lokality hlavní úlohu center hradské soustavy s velkofarními kostely a sídly správy s vojenskou a soudní pravomocí — v rámci jihovýchodní Moravy to byla především hradiska v Přerově, Spytihněvi a Břeclavi; existence obdobné lokality je pravděpodobná snad i v Hodoníně. Přerovské hradisko bylo vybudováno na výhodně situovaném návrší, a to nad brodem důležité komunikace směřující k Moravské

bráně. Akropole hradiska se nacházela v prostoru tzv. Horního náměstí a navazovala na svého staršího pravěkého předchůdce — bylo zde zjištěno osídlení kultury věteřovské a laténské (Kohoutek, v tisku) a patrně také z doby velkomoravské, jak dokládají nálezy hrobů s výbavou zlatých a stříbrných šperků, datovatelných na konec 9. a počátek 10. století (Jašková 1975, 49—50). Archeologickým výzkumem byla v posledních letech zjištěna také fortifikace hradiska, která se svým charakterem tzv. hákové konstrukce podstatně odlišuje od ostatních známých mladohradištních fortifikací na Moravě a jejíž nejbližší analogie najdeme v polském prostředí, např. Opole, Wrocław aj. (Błaszczuk 1971, 18—27) a současně byla zachycena řada sídlištních objektů sрубové konstrukce, vnitřní zástavby plochy akropole (Kohoutek, v tisku), datovatelných na počátek 11. století. Všechny tyto zjištěné skutečnosti vedou k domněnce o značném významu Přerova v době spojení Moravy s polským královstvím Boleslava Chrabrého. Důležité postavení lokality dokládá v 11. a 12. století řada sídlištních i hrobových nálezů v areálu dnešního města po obou březích řeky Bečvy (Měřínský 1981, 157).

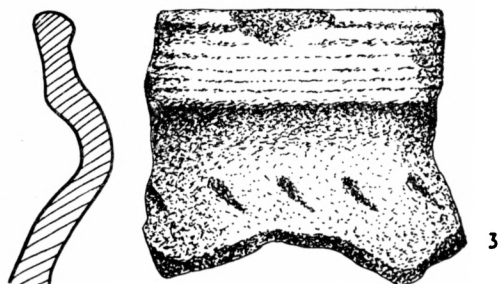
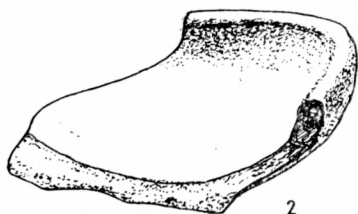
S výjimkou Přerova se v dalších uvedených případech jedná vesměs o nižinné lokality, vznikající bez návaznosti na staršího předchůdce. Fortifikaci vesměs představuje dřevo-hlinitá hradba zajištěná navíc ještě vnějším příko-



Obr. 4. Hrad Rýsov (Vízovické vrchy) — keramické nálezy (2. pol. 13. století).



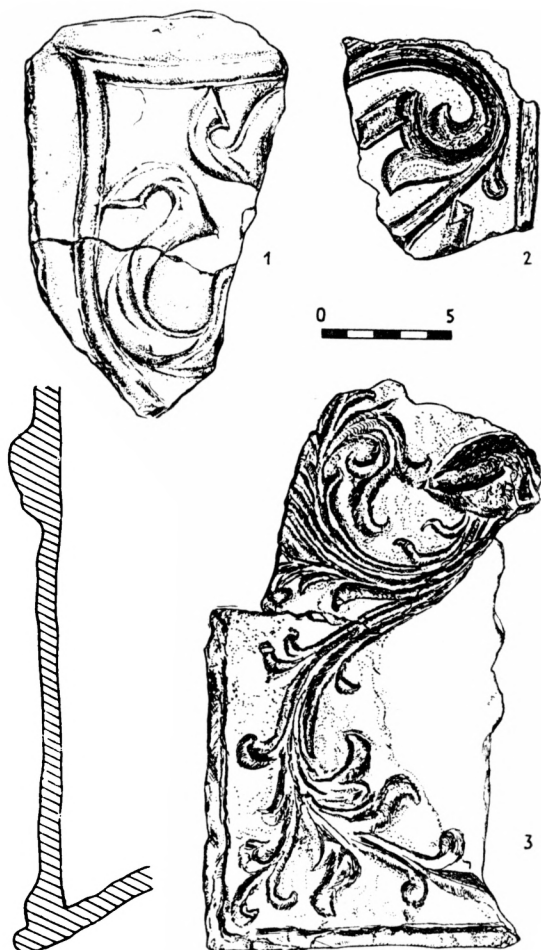
Obr. 5. Hrad Komňa (Bílé Karpaty) — nálezy keramiky (2. pol. 13. století).



pem, přičemž v případě spytihněvského hradiska byla při budování obvodového valu použita tzv. roštová konstrukce, obdobně jako u dalšího mladohradištního hradiska v poloze „Hrůdy“ u Sudoměřic (Procházka 1978, 275). Opevnění Břeclavi, resp. Hodonína, není dosud zjištěno. Dosud se archeologicky nepodařilo zachytit vydělené okrsky či sídelní obytné útvary (paláce) vládnoucí vrstvy; charakteristickým rysem všech těchto lokalit je však poměrně intenzivní osídlení vnitřní plochy (Přerov, Spytihněv). Velkofarní kostely, doložené písemnými prameny, se dosud nepodařilo bezpečně archeologicky prokázat, lokalizace spytihněvské sakrální stavby je dosud velmi sporná (základy kostela objeveného ve třicátých letech v řečišti řeky Moravy patrně nelze s touto stavbou ztotožnit) a také se nepodařilo prokázat staršího předchůdce dnešního kostela sv. Jiří v Přerově, jehož počátky spadají do poloviny 13. století.

Vedle ústředních kastelánských hradišť byla v průběhu 12. století také, byť dočasně, znovu osídlena pravěká výšinná hradiska (Kláštov ve Vizovských vrších, Brumov, Hostýn a snad také Holý kopec u Buchlovic), která v mladohradištním období podle současného stavu poznání patrně plnila refugiální funkci. Otázkou je existence menších, v podstatě nekastelánských hradisek na území jihovýchodní Moravy (z jiných oblastí Moravy doložených, např. Palliardiho hradisko u Vysočan a nebo Kramolín); bezpečně lze v tomto re-

Obr. 6. Hrad Křídlo (Hostýnské vrchy)  
— nálezy pozdně gotických kachlů.



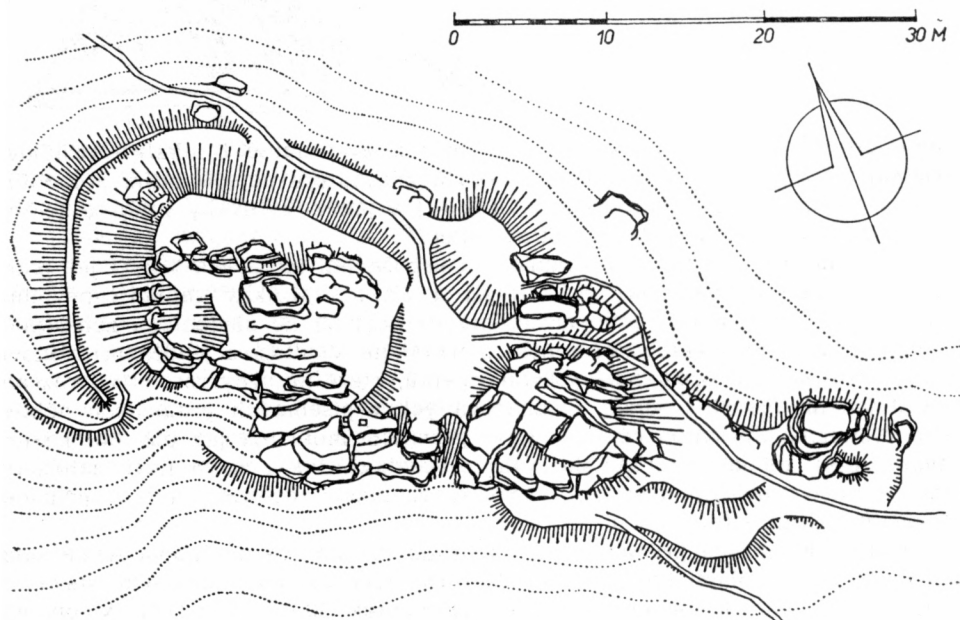
gionu doložit pouze hradisko u Sudoměřic a eventuálně i lokalitu Ordějov, existence dalších lokalit podobného typu a charakteru nejsou zatím archeologicky ověřena (např. Vlčnov, Bánov, Košíky) a jakékoliv úvahy v tomto směru se pohybují v rovině hypotetických spekulací.<sup>2</sup>

K zásadnímu zvratu ve strukturálním uspořádání Moravy a tedy i její jihovýchodní části dochází na přelomu 12. a 13. století, kdy zanikají původní zemské úděly (Olomouc, Brno a Znojmo) a dochází ke sjednocení země pod vládou jednoho panovníka. Nástupem markraběte Vladislava Jindřicha dochází k vytváření nových územních správních celků, které ne vždy respektují rozsah původních hradských obvodů, a označovaných v písemných pramenech někdy jako provincie. Správním centrem nové provincie mohl být jak původní kaste-lánský hrad, respektive hradisko (např. Břeclav), tak i zcela nově založený hrad a nebo snad i pouze jen opevněný románský dvorec, např. v případě církevního zboží. (Kelč?).

Podnět ke stavbě prvních zděných hradů na Moravě dal nepochybně sám markrabě, pro oblast jihovýchodní Moravy byla prvním impulsem stavební aktivita královny Konstancie Uherské (Kohoutek 1992, 216—217). V období před rokem 1230 vznikly v jihovýchodomoravském regionu první královské

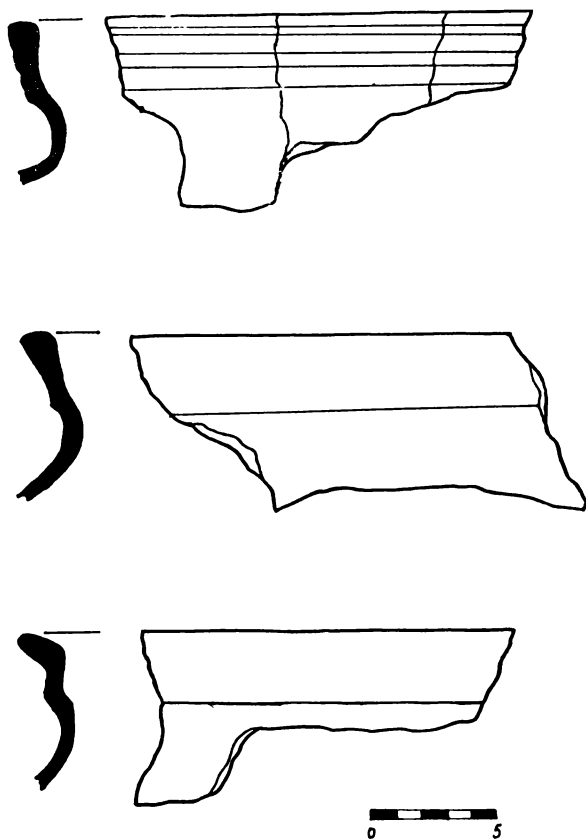
zděné hrady, z nichž Přerov, Brumov a Břeclav navazovaly na starší předchůdce, Buchlov, Lukov a pravděpodobně také Kunovice vznikly založením „na zeleném drnu“ (v případě Bzence není dosud tato situace uspokojivě rozřešena). Podle všech poznatků, které se podařilo doposud shromáždit a získaných především archeologickým výzkumem, byly tyto hrady budovány převážně v letech 1220—1240 a před polovinou 13. století lze počítat s dokončením jejich základní dispozice v kombinaci jednotlivých morfologických článků, kterou lze shrnout do vzájemného poměru „hradba—věž—(kaple)“, anebo „hradba—palác—věž [kaple]“, tedy analogie kombinace typu „Festungsbur“ a „Wehrburg“ (Antonov 1983). Na výstavbě královských hradů se podílela stavební huť cisterciáckého kláštera na Velehradě, přičemž zřejmě její činnost na těchto stavbách nelze redukovat jen na podíl při architektonické výzdobě sakrálních staveb u zmíněných lokalit (obr. 17). Ovlivnění pozdně románské architektury prostřednictvím stavebních hutí velkých cisterciáckých klášterů, orientované především na nový proud z oblasti Podunají, je patrné nejen u námi sledovaných lokalit, ale například i u českých hradů (Kuthan 1982, 344; Varhaník—Zavřel 1986, 65—71).

Charakteristickým rysem těchto královských hradů jsou donjony. Válcový donjon břeclavského hradu, který svými rozměry patří mezi největší stavby svého druhu v našich zemích, vznikl patrně pod vlivem capetovských okrouhlých donjonů krále Filipa Augusta, za jehož vlády stavba těchto věží vyvrcholila a svého maxima dosáhla v donjonu hradu Coucy, stavěného v letech 1225—1240 (Salch 1979, 139), zprostředkovaným na našem území přes královský uherský dvůr; donjon okrouhlého půdorysu byl s největší pravděpodobností také nejstarší částí přerovského hradu. Brumov a Buchlov představují svými věžemi podunajskou variantu hranolového donjonu, přičemž postavení věží poblíž místa vstupu do hradního areálu reprezentuje do jisté míry již přechod k poněkud pokročilejší formě bergfritové dispozice. U lukovského



Obr. 7. Hrad Skalný (Hostfýnské vrchy) — celkový půdorys.

Obr. 8. Hrad Skalný (Hostýnské vrchy)  
— nálezy keramiky (14. století).

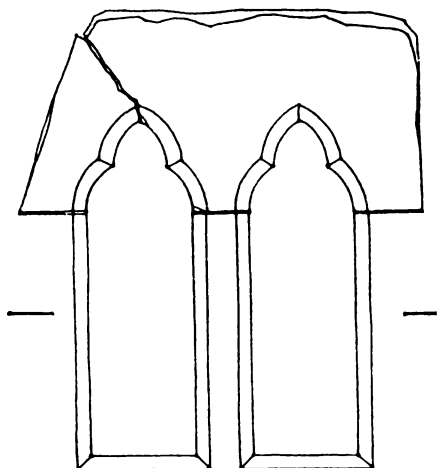


hradu se setkáváme s pozoruhodně zvláštní ochranou vstupu — věž, která jej měla chránit, je v podstatě zredukována na plnou věžici s břitem; tento prvek fortifikace patří mezi nejstarší svého druhu na našem území a v prostředí Moravy nemá analogii (Kohoutek 1992, 211). Tyto v užším slova smyslu nové královské hrady se stávají základní kostrou nově vzniklé fortifikační soustavy a plní funkci provinciálních center jako středisek ekonomické, vojenské a soudní správy. Dosud není zcela jasné, zda sakrální stavby na těchto lokalitách neplnily v prvotní fázi své existence funkci velkofarních kostelů. Správou jednotlivých hradů s příslušným územím („provincia brumoviensis, districtu Lucensis“) byli pověřováni velmoži, kteří patřili do blízkého okruhu panovníka (Buchlov — Albert ze Zdounek, Brumov — Smil ze Střílek a Obřan, Lukov — Zdislav st. ze Šternberka?) a přímé vazby na výnosné hradské úřady vedly v několika případech i k získání spravovaného území do dědičné držby (např. Brumov, obr. 11).

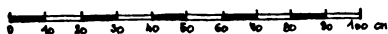
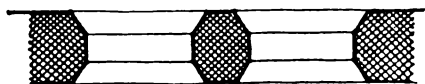
Konec 12. a první polovinu 13. století můžeme považovat za první etapu vývoje hradní architektury jak v oblasti jihovýchodní Moravy, tak i Moravy celé a lze hovořit o jakémsi přechodném období, kdy jsou opouštěny a postupně zanikají staré formy fortifikací a nastupují formy nové, vycházející z trendu celkového obecného vývoje (obr. 1, 16).

Druhou etapu představuje nástup budování zděné fortifikační architektury kolem a po polovině 13. století, především se zabezpečováním východní hranice

POHLED



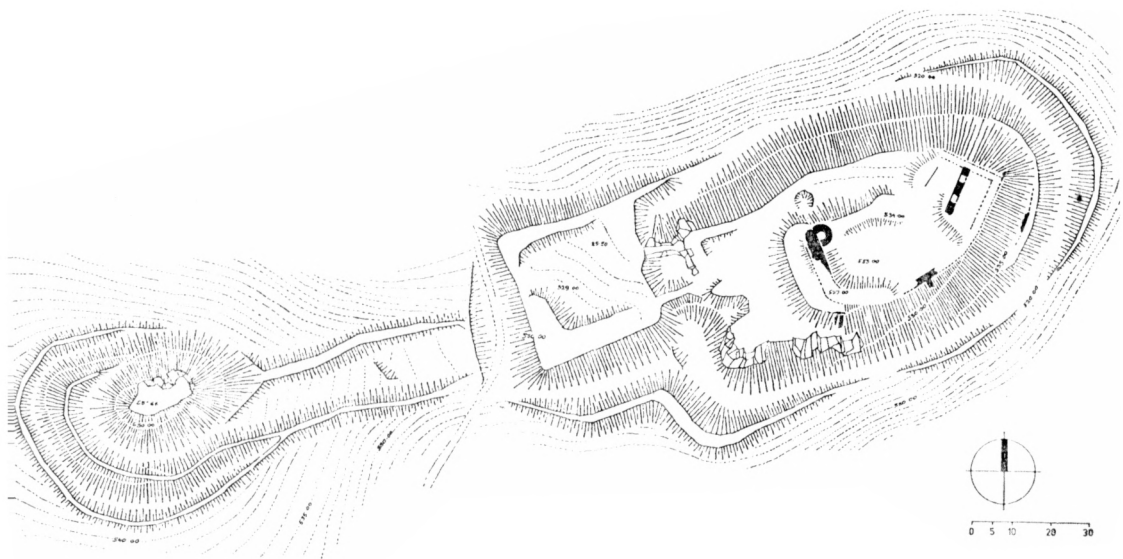
Y  
ŘEZ



Obr. 9. Hrad Šaumburk (Hostýnské vrchy) — sdružené gotické okno vnitřní strany hradního paláce (2. pol. 13. století).

moravského markrabství proti uherskému království za vlády Přemysla Otakara II. Intenzivní stavební činnost pokračuje v těchto letech na starších královských hradech, a to opět pod přímým vlivem cisterciácké stavební velehradské huti (např. Buchlov, Lukov).

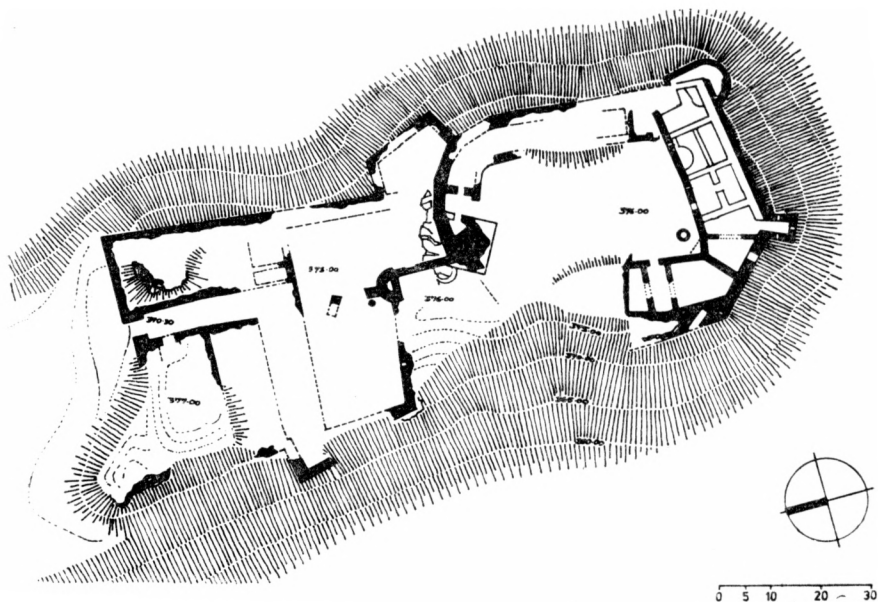
Souběžně s rozšiřováním a upevňováním královské moci vznikají v tomto období další, původně zeměpanské hrady — jako např. Bánov (poprvé uváděn v roce 1294) a Uh. Ostroh (uváděn v roce 1286), o jejichž podobě nelze zatím nic podrobnějšího říci. V prvním případě byla lokalita zničena lomem, ve druhém případě překryla původní stavbu hmota renesančního zámku. V téže době snad také vznikl městský hrad v Uh. Brodě, který lze jen hypoteticky přiřadit k typům tzv. kastelů (analogie např. v Písku anebo v Kadani). Se zabezpečením pomezních území vzrůstala na východní Moravě také kolonizační činnost, v níž na tomto území sehrál jednu z rozhodujících rolí olomoucký biskup Bruno ze Šaumburka (obr. 2, 3, 7). Nové kolonizační hrady vznikají podobně jako hospodářská a správní centra dosud řídké osídlených území a přímý vliv na zakládání hradů v souvislosti s rozšiřujícím se kolonizačním procesem je prokázán i v jiných zemích (Janssen 1983, Fourn'er 1978). První hrady biskup zakládá prostřednictvím svých leníků (Herbort z Fulštejna, Helembert de Turri) a tyto lokality vesměs představují jednoduchou formu dvoudílné bergfritové dispozice s válcovou věží v čele a palácem v nejchráněnějším místě. Platí



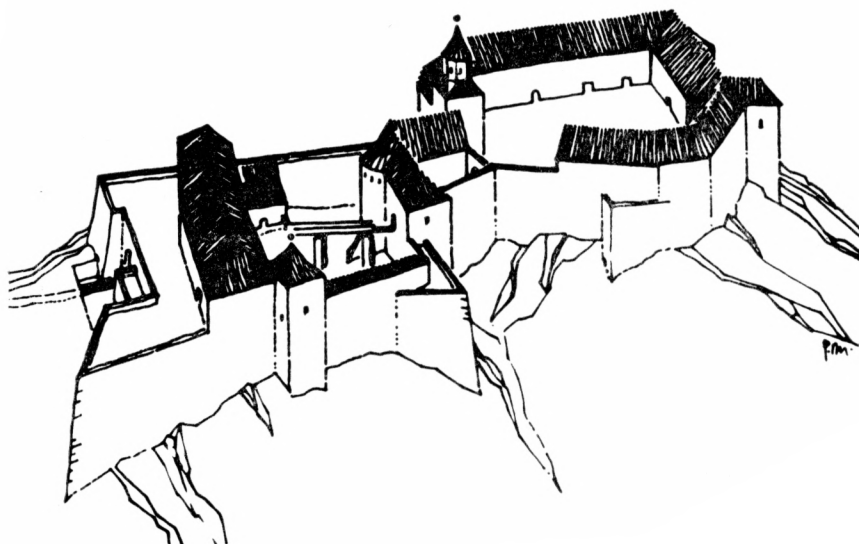
Obr. 10. Hrad Střílky (Chřiby) — celkový půdorys lokality.

to především o centrálním bodu biskupského tzv. vasilského nebo sehradského léna, hradě Engelsberku (Kohoutek 1986, 203) a u jeho zmenšené repliky, hradu nad Komňou (Kohoutek 1991, 27—29) (obr. 5). Později buduje biskup na okraji Hostýnských vrchů (na hoře, „jež je vhodná pro stavbu hradu“ — CDB V/2, č. 662) hrad, nazvaný podle svého rodového predikátu, který se svou pravidelnou dispozicí blíží královským kastelům své doby a způsobem a velkorysostí výstavby patřil v době svého vzniku (po roce 1272) k největším na Moravě (Kohoutek, v tisku) (obr. 9). V okrajových částech jednotlivých územních celků (provincií) vznikají první manské hrady, které však způsobem výstavby jednoznačně navazují na starší fortifikační tradice a jednoznačně u nich převládá dřevohlinitá zástavba. Dominantním prvkem lokality je věž obytného charakteru (nebo věžový palác) a svým charakterem se spíše blíží středověkým tvrzím než vrcholně středověkým hradům (obr. 4). K těmto lokalitám lze za současného stavu poznání jednoznačně zařadit hrady Rýsov a Zlín ve Vizovských vrších a také hrad Chlum v Hostýnské vrchovině (event. snad také původní pulčinský hrad). Tyto lokality vlastně předznamenávají nástup šlechtických založení (Kohoutek 1986, 212, Kohoutek 1991a, 246), jejichž první příklady se na jihovýchodní Moravě objevují brzy po polovině 13. století. Za nejstarší doklad hradu nezbudovaného panovníkem lze snad považovat hrad Střílky, jehož pravděpodobným stavitelem byl brumovský kastelán, Smil z rodu pánů z Obřan (obr. 10). Podle dosavadních poznatků by se snad v případě střílečského hradu mohlo jednat o typ hradu se štítovou zdí, přenesený na Moravu z Podunají a šlo by tak o nejstarší příklad uvedeného typu v našich zemích (Plaček—Procházka 1984, 169). Výstavba šlechtických hradů pokračuje v průběhu druhého poloviny 13. století a pokračuje i ve 14. století, kdy tvoří hlavní podíl hradní architektury na jihovýchodní Moravě. Částečné oslabení panovnické moci po pádu Přemysla Otakara II. a zejména po vymření Přemyslovců za nástupnického boje o český trůn mezi Lucemburky a Habsburky značně pozvedlo mocen-

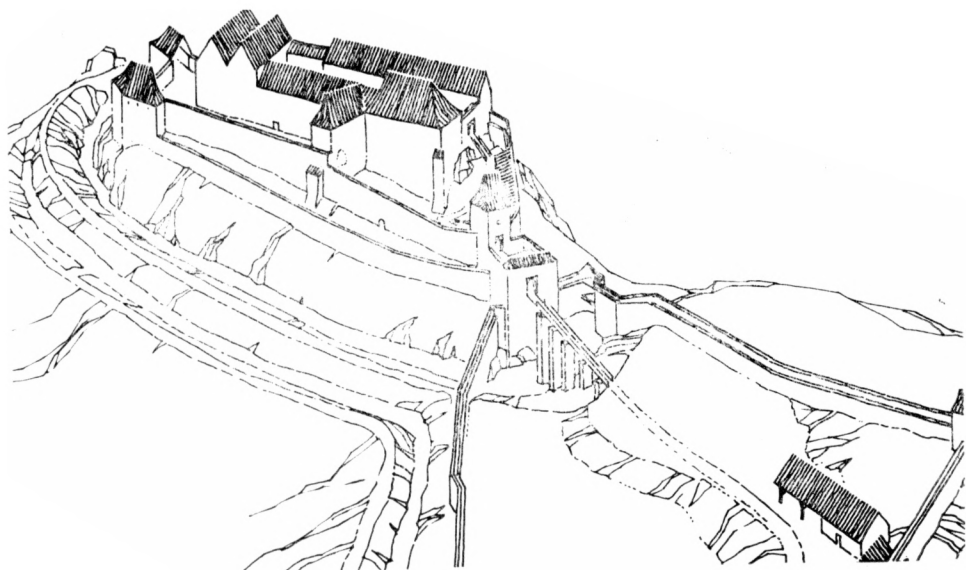




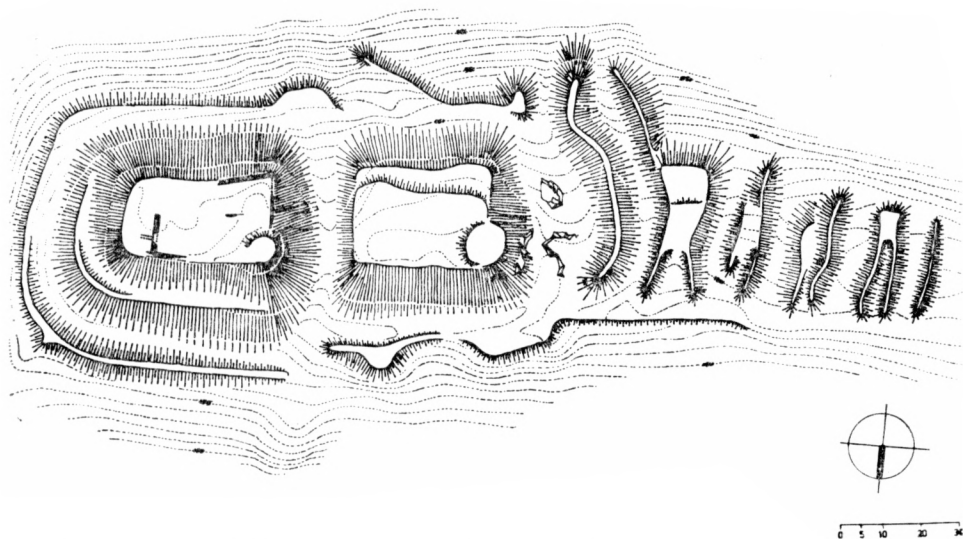
Obr. 11. Hrad Brumov (Bílé Karpaty) — celkový půdorys hradu po provedení arch. výzkumu v letech 1977—1982.



Obr. 12. Hrad Brumov (Bílé Karpaty) — předpokládaný vzhled hradu v 17. století (podle arch. P. Šimečka).



Obr. 13. Hrad Lukov (Hostýnské vrchy) — rekonstrukce stavu ze 16. století (ing. arch. P. Šimeček).



Obr. 14. Hrad Engelsberk (Vizovické vrchy) — celkový půdorys lokality.

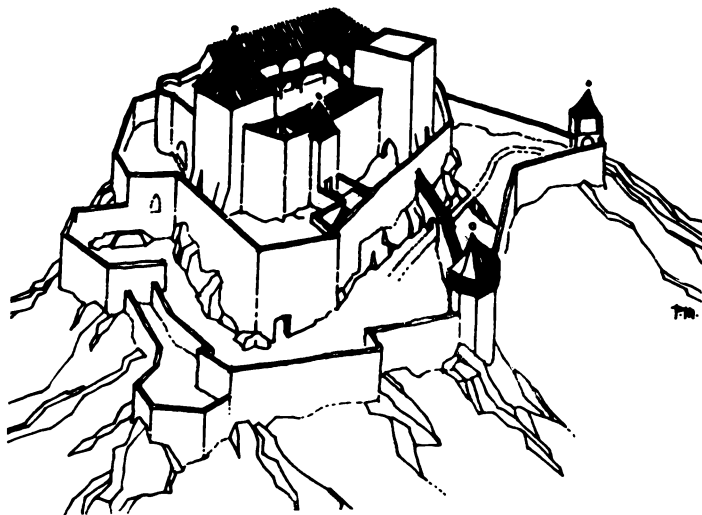
skou prestiž šlechty, která se zvýšenou měrou začíná podílet na politickém dění a mnohdy se dostává do přímé opozice proti panovníkovi.

Počátek 14. století znamená pro jihovýchodní Moravu také výrazné ohrožení v podobě osoby Matouše Čáka Trenčanského, který v souvislosti s vytvářením své domény na západním Slovensku získává opěrné body na východní Moravě. Spojenci jeho výbojných akcí byli patrně někteří představitelé moravské šlechty, předpokládat tuto eventualitu lze především u habsburských stoupců — lukovských Šternberků.

Během výzkumu na jednotlivých lokalitách jihovýchodomoravského regionu vyplynulo, že v průběhu první poloviny 14. století došlo k poškození celé řady hradů (Brumov, Engelsberk aj.) a nebo i k jejich úplnému zničení (např. Rýsov). Zánik imponantního biskupského Šaumberka lze sice také spojit s neklidnými poměry na východní Moravě v tomto období, ale jak nejpravděpodobnější se jeví možnost, že vzhledem k odchodu biskupa Bruna z politické scény ztratil hrad podstatně na svém významu, a že náklady na jeho údržbu, respektive obnovu tak rozsáhlého sídla byly již nad síly Brunových nástupců, což byl zřejmě hlavní důvod jeho zániku (Kohoutek, v tisku).

Třetí etapa vývoje fortifikační architektury na jihovýchodní Moravě je spojena s uklidněním celkových poměrů za vlády Karla IV. a jeho bratra Jana Jindřicha. Snahy o revindikaci královského majetku se promítly především v získání významných královských hradů zpět do přímé držby panovníka (Lukov, ev. Brumov), což v jisté míře vedlo k nucené výstavbě nových v podstatě náhradních sídel šlechty po ztrátě dosud zastavených královských hradů. Tak kolem poloviny 14. století vzniká nový šternberský hrad Světlov (s přídomkem Starý po výstavbě nového sídla na konci 15. století), který nahradil předchozí středisko panství, rýsovský hrad.

Jediným zeměpanským založením v této době (2. pol. 14. stol.) je na území jihovýchodní Moravy markrabětem Janem Jindřichem postavený hrad Malenovice, se zjevnou snahou posílit otrěsenou základnu panovnické moci proti se stále rozšiřujícím majetkovým enklávám šternberského rodu. Oba tyto zmíněné hrady patří k předním reprezentantům typu hradu s plášťovou zdí (St. Světlov

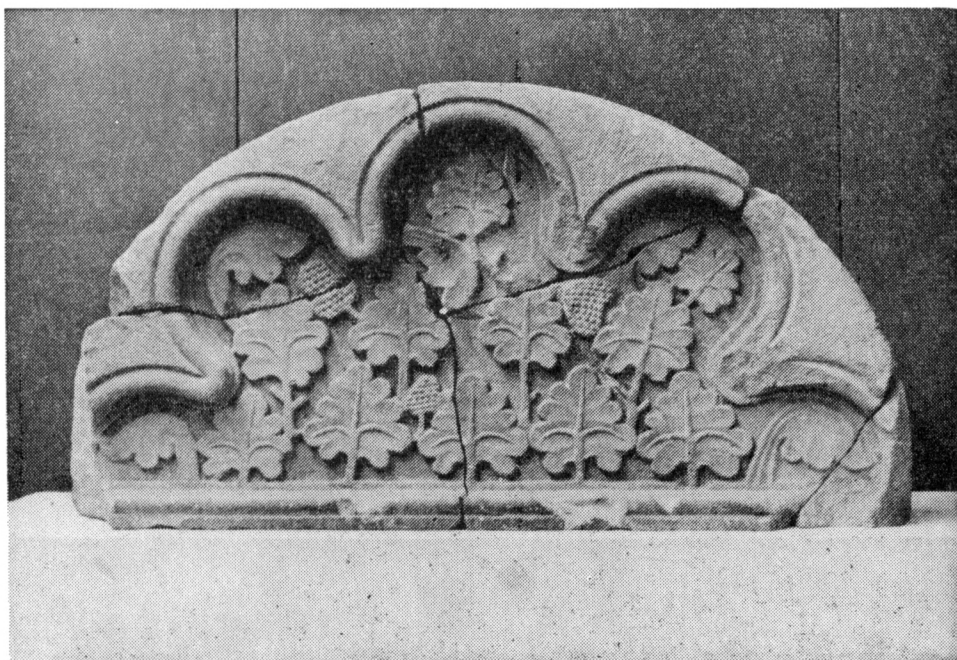


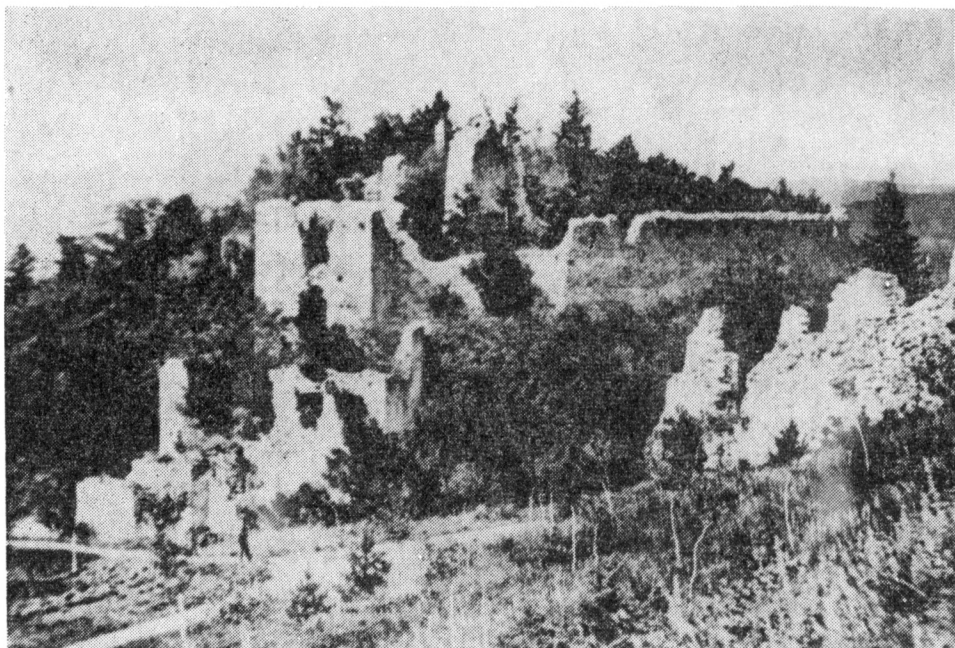
Obr. 15. Hrad Buchlov (Chřtíby) — předpokládaný vzhled hradu v 15. století (ing. arch. P. Šimeček).



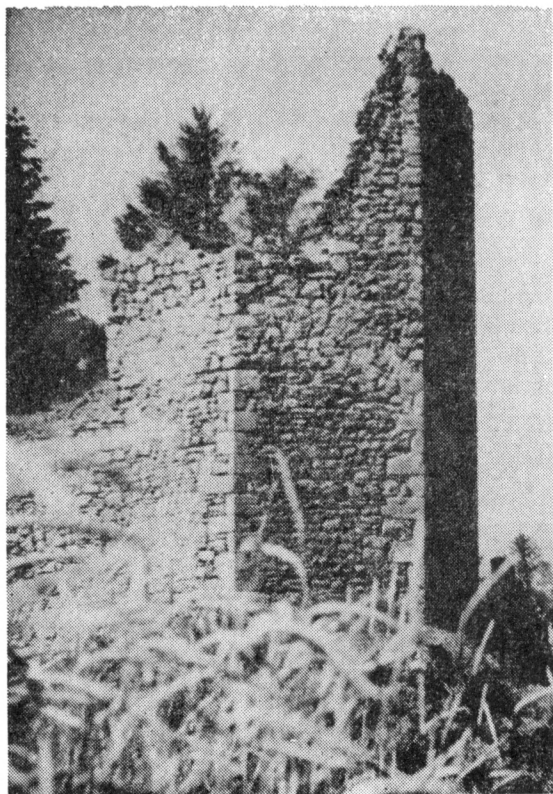
**Obr. 16. Hrad Brumov (Bílé Karpaty) — celkový pohled na lokalitu od jihu, stav po částečné rekonstrukci.**

**Obr. 17. Hrad Brumov (Bílé Karpaty) — pozdně románský tympanon (1. pol. 13. století).**





**Obr. 18. Hrad Lukov (Hostýnské vrchy)**  
— pohled na lokalitu z počátku 20. století.



**Obr. 19. Hrad Lukov (Hostýnské vrchy)**  
— nárožní bašta tzv. Svatojánka (stav z roku 1941).

i Malenovice) na jihovýchodní Moravě (Kohoutek 1986, 206—208, 215). K nim lze patrně přiřadit také hrad ve Ždánicích, zbudovaný někdy kolem či před polovinou 14. století.

Další šlechtická založení v tomto regionu jsou prezentována hrady bergfritové dispozice, jako např. Cimburk a nebo Obřany, i když v druhém případě se spíše mělo jednat o dvouvěžovou dispozici, ne nepodobnou např. českým hradům (Hamrštejn, Trosky), která však již nebyla realizována; dalšími lokalitami jsou hrady tzv. blokové dispozice (Křídlo, Bohuslavice u Kyjova a event. Šarovy). Právě vznik a následný přesun držitelů jednotlivých hradů v případě Křídla, Obřan a event. i Chlumu a Skalného lze vysvětlit snahou markraběte Jana Jindřicha o vytlačení rodu pánů z Kunštátu z této oblasti (obr. 6, 7, 8). K lokalitám typu s plášťovou zdí můžeme v tomto období přiřadit také fortifikaci, kterou lze nazvat Novým Šaumberkem, postavenou kolem poloviny 14. století v nevelké vzdálenosti od svého staršího, tehdy již zaniklého předchůdce, od něhož převzala funkci opěrného a správního bodu biskupské državy na Kelečsku.

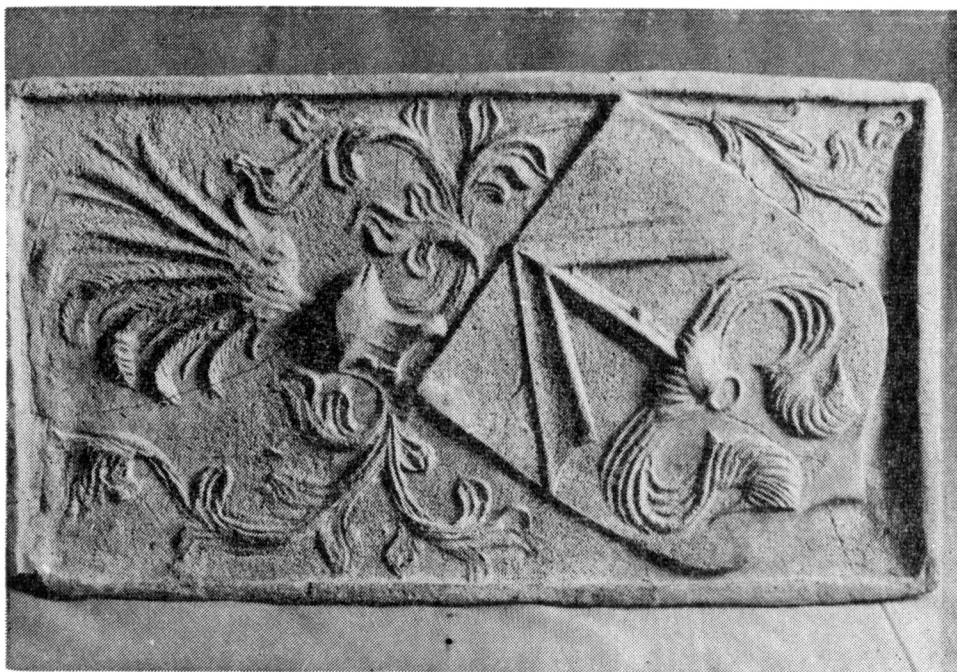
Neklidné válečné poměry, které zachvátily Moravu po smrti markraběte Jana Jindřicha po roce 1375 ovlivnily podstatnou měrou také situaci ve vývoji fortifikační architektury. Hospodářský a politický rozvrat, způsobený znesvářenými bratry Joštem a Prokopem, negativně ovlivnil architektonickou tvorbu, a tak lze v tomto období na jihovýchodní Moravě zachytit jen úsporné řešení varianty dvoupalácových dispozic karlovské doby (např. hrad Rožnov a nebo Kanšperk u Suchova) a zcela v moravském prostředí chybí vrcholné stavby hradní architektury, vázané přímo na okruh českého královského dvora (v Čechách, např. Točnick, Krakovec, event. Kost, apod.) (obr. 21).



Obr. 20. Hrad Cimburk (Chřiby) — pohled na lokalitu od jihozápadu.



Další etapou rozvoje fortifikační architektury jsou změny, které si vyžádaly nové zkušenosti z průběhu válečných událostí 15. století, ať již za husitských válek či pozdějšího česko-uherského konfliktu. Většina sledovaných hradů byla v tomto období značně poškozena anebo zničena, podstatný počet pak již nebyl vůbec obnoven a zanikl, proto můžeme druhou polovinu 15. století jednoznačně označit za období, kdy došlo k definitivnímu zániku vrcholně středověkých hradů v regionu jihovýchodní Moravy. Pouze některé významné královské hrady (Buchlov, Brumov, Lukov a také Malenovice), které si nadále podržely svůj význam správních a hospodářských center, byly na konci 15. a na počátku 16. století komplexně přebudovány a pod těmito novými představami zmizely vesměs jejich původní dispozice. Tyto změny se ostatně promítly i v celkovém kontextu dobového vývoje; na místo zastaralých gotických hradů vznikají nové rozsáhlé komplexy v podstatě již renesančních pevností, kde se v plné míře ve fortifikační architektuře uplatnily nově získané zkušenosti z válečného dění, zejména pak z česko-uherských válek (obr. 12, 13, 15).



Obr. 21. Hrad Rožnov (Vsetínské vrchy) — pozdně gotický kachel s erbem pánů z Kravař.

Zcela samostatným článkem je budování oblévacích stanovišť a v návaznosti na ně pak předsunutých opevnění, často zapojených do celkového komplexu nově zbudovaného hradního areálu (např. Lukov nebo Střilky). V případě lukovského hradu snad lze předpokládat i celou soustavu oblévacích bašt (analogickou situaci známe např. u Nového hradu u Adamova, obr. 19). Zajímavou problematikou se také ukazuje zřejmá existence provizorně opevněných tábořišť bojových družin u jednotlivých hradů (např. St. Světlov, Engelsberk a Nový

Šaumburk), v případě hradu Chlumu zde existovalo vlastně celé druhé předhradí, které se svou rozlohou vyrovnalo původnímu hradnímu areálu (Kohoutek, v tisku). Tato činnost zjevně souvisela se zvýšenou aktivitou jednotlivých šlechtických rodů s víceméně kořistnickým zaměřením, a to jak v průběhu první poloviny 15. století, tak především v období po husitských válkách.

Při volbě místa pro staveniště jednotlivých hradů v regionu jihovýchodní Moravy hrály hlavní roli především důvody strategické a hospodářské a patrně z tohoto hlediska je poměrně častým jevem vazba na starší využití těchto poloh. Osídlení v pravěkém období máme doloženo v případě Brumova, Lukova, Chlumu, Křídla, Rýsova, Pulčína a i u dalších lokalit. Teprve od druhé poloviny 13. století nastává převaha nových založení na „zeleném drnu“, tak např. všechny hrady biskupa Bruna ze Šaumburka byly zbudovány na předtím nikdy neosídlených polohách.

U zděných staveb na jednotlivých lokalitách bylo vždy vesměs použito místního druhu horniny, a to většinou jemnozrnného flyšového pískovce, běžně dostupného v blízkém okolí vlastních hradů. S výjimkou Buchlova nebylo na žádné lokalitě doloženo použití jiného materiálu než pískovce, a to i v provedení jednotlivých architektonických článků, kdy se nabízela možnost výběru barevně odlišného materiálu vzhledem k možné realizaci výtvarných záměrů. Jedinou výjimku tvoří buchlovské svorníky z krystalického vápence, ale v jejich případě zatím nelze bezpečně rozhodnout o jejich zařazení do určité etapy výstavby hradního komplexu (i když jako nejpravděpodobnější se jeví eventuality, že se jedná o nejstarší fázi výstavby hradu). Použití cihel je u hradů na jihovýchodní Moravě spíše výjimečné, s určitou výhradou lze uvažovat o jejich aplikaci snad již v průběhu druhé poloviny 14. století (Lukov, Komňa), ale lze konstatovat, že tento materiál nalezl své uplatnění teprve při rozsáhlých rekonstrukcích na konci 15. a na počátku 16. století, a to ještě ve velmi omezené míře.

Při celkovém pohledu na vývoj opevněného feudálního sídla, zahrnovaného pod pojmem hrad, a při sledování jednotlivých aspektů, jež se na této formaci podílely, lze konstatovat, že tento proces probíhal na základě vzájemné vazby mezi formou dispozičního členění jednotlivých lokalit s ohledem na jejich možné obranné schopnosti a obsahovou složku, kterou představovaly jednotlivé objekty té či oné lokality.

Vývojové fáze pak byly dány vždy ve znamení vztahu základní fortifikace (hradby) — se složkou obrannou, resp. útočnou a obytnou (věž, palác). Vývoj pak pokračoval od této základní kombinace k formování sídel složitějších a po architektonické stránce vybavenějších a posléze také citlivě reagujících na změny ve válečné, především obléhací technice. Ve vývojové linii feudálních opevněných sídel na celém našem území, nejen v oblasti jihovýchodní Moravy, se tak zobrazují také společenské a hospodářské proměny, kterými středověká společnost od 12. do počátku 16. století prošla. Výskyt jednotlivých stavebních typů hradů ve zkoumaném regionu, který měl ve středověku pohraniční charakter, je dán především působením vlivů a podnětů, které se promítly v různých formách společensko-hospodářského vývoje této oblasti.

Archeologické výzkumy středověkých hradů tvoří vedle stavebně historického průzkumu jednu ze základních linií studia problematiky fortifikační architektury, kdy hrad je vlastně zkoumán z hlediska působení celé řady vlivů jako složitý stavební komplex s několika vzájemně se ovlivňujícími funkcemi (centrum panství či určité oblasti po stránce správní, charakter sídla,



pevnosti). Středověká opevněná sídla představují v mnohém ohledu jedno z nevhodnějších prostředí ke studiu chronologie hmotné kultury a zároveň jsou nevhodnějším místem pro poznání charakteristiky feudální doby. Vzhledem ke stále se snižující vypovídací hodnotě moravských hradů, ať již přímo z hlediska postupující devastace jednotlivých objektů či jiných negativně působících faktorů, je prvořadým úkolem historické archeologie v příštím období zaměřit se na prohloubení a zintenzivnění studia problematiky moravské fortifikační architektury. Rozsáhlé poškození některých lokalit (např. v roce 1989 došlo ke zřícení celé jižní části dvoupatrového paláce na hradě Cimburku u Koryčan) či dokonce přímo destrukce do nedávna ještě uchovaných staveb jsou pro nás dosti výmluvnou výstrahou.

### Poznámky

- 1 V uvedeném přehledu je zároveň třeba se zmínit o pokusu o analogii monumentálních Sedláčkových Hradů . . . , jímž mělo být souborné zpracování moravských hradů a zámků od V. Pinkavy, jeho záměr však nebyl realizován v zamýšleném rozsahu — pouze roku 1927 vyšel první a zároveň vlastně také poslední svazek Pinkavova díla, který zahrnoval pouze lokality ze střední Moravy. Stejný pokus o komplexnější zhodnocení moravských hradů pochází od D. Menclové, který však obdobně zůstal nedokončeným torzem (Menclová, Beitrag für Typologie . . . , Brno 1971). Dlouho připravovaná práce Hradů, zámky a tvrze v Čechách, na Moravě a ve Slezsku, jejíž první dva díly jsou věnovány Moravě, je spíše odstrašujícím příkladem a dokonalou ukázkou toho, jak by takové dílo nemělo vypadat.
- 2 Zcela nepodložená je existence tří pásem mladohradištních opevnění proti uher-skému království, z nichž jedno mělo sledovat zhruba severní břeh Olšavy, druhé její jižní břeh a třetí mělo být vysunuto až na Bílé Karpaty (Pavelčík, J., 1972, 80—81 in Zemek: Moravsko-uherská hranice v 10. až 13. století. Brno 1972). Při bližším pohledu na celou situaci se ukáže, že hradiska jižního pásu nejsou však archeologicky vůbec datována (v případě některých jde vůbec o pochybnosti, jsou-li to fortifikační útvary), z hradisek druhého pásu lze o mladohradištním prokázáním osídlení uvažovat jen s velkou rezervou a z třetího pásma tři lokality vůbec hradisky nejsou (Nezdenice „Nivy“, Hradčovice „Bolegradica“, Rudimov „Gradca“), dvě jsou středověkého původu a existenci mladohradištního osídlení máme prokázáno pouze v jednom případě (Uh. Brod).

### Použitá literatura

- ANTONOW, A., 1983: Planung und Bau von Burgen in süd- und südwestdeutschen Raum im 12. und 13. Jahrhundert. In Das Handwerk in vor- und frühgeschichtlicher Zeit. Bericht über die Kolloquien der Kommission für die Altertumskunde Mittel- und Nordeuropas in den Jahren 1977 bis 1980 (herausg. von H. Jankuhn, W. Janssen, R. Schmid-Wiegand, H. Tiefenbach). Phil.-Hist. Klasse III F, Nr. 123, II. Göttingen, 535—594.
- ANTOŠOVÁ, D., 1966: Hrad Cimburk. Brno.
- BARTUŠEK, A.—SVOBODA, K., 1956: Buchlov, státní hrad a okolí. Praha.
- BIASZCZYK, W., 1971: Počátky polských měst ve světle archeologických výzkumů. Brno.
- FOURNIER, G., 1978: Le Château dans la France medievale. Essai de sociologie monumentale collection historique. Paris.
- HURT, R.—SVOBODA, K., 1942: Hrad Cimburk u Koryčan, jeho dějiny a stavební vývoj. Přerov.
- JANSSEN, W., 1983: Die Bedeutung der mittelalterlichen Burg für die Wirtschafts- und Sozialgeschichte des Mittelalters. In das Handwerk in vor- und frühgeschichtlicher Zeit. Bericht über die Kolloquien der Kommission für die Altertumskunde Mittel- und Nordeuropas in den Jahren 1977 bis 1980 (herausg. von H. Jankuhn, W. Janssen, . . . ). Phil.-Hist. Klasse III F, Nr. 123, Göttingen II, 261—316.
- JAŠKOVÁ, M., 1975: Hroby ze střední doby hradištní v Přerově (okr. Přerov), PV 1974, 49—50.

- KOHOUBEK, J., 1982: K nejstarším dějinám hradu Brumova, Gottwaldovsko od minulosti k současnosti 4, Gottwaldov, 199—226.
- KOHOUBEK, J., 1991: Z dávné minulosti Komně a jejího okolí. In Komňa J. Á. Komenskému, Brno, 22—32.
- KOHOUBEK, J., 1983: Nové poznatky z výzkumu brumovského hradu, Zprávy Oblastního muzea jihovýchodní Moravy v Gottwaldově, č. 1—2, 1—8.
- KOHOUBEK, J., 1986: Výzkum středověkých hradů v oblasti Vizovských vrchů, AH 11, 201—219.
- KOHOUBEK, J., 1991a: Výzkum středověkých hradů v oblasti Vsetinských vrchů, AH 16, 241—254.
- KOHOUBEK, J.: 1992: Hrad Lukov — jeho význam ve fortifikační architektuře východní Moravy. AH 17, 205—223.
- KOHOUBEK, J., v tisku: Výzkum středověkých hradů v oblasti Hostýnských vrchů, VVM XLV.
- KOHOUBEK, J., v tisku: Výzkum v Přerově-Horním náměstí v roce 1990, PV 1990—1991.
- KUTHAN, J., 1982: Architektura v přemyslovském státě 13. století. In Umění doby posledních Přemyslovců. Praha—Roztoky, 181—351.
- MĚŘÍNSKÝ, Z., 1981: Přehled dosavadního stavu výzkumu fortifikací 11. až počátku 16. století na Moravě a ve Slezsku (hradiska a hrady), AH 6, 147—197.
- NEKUDA, V.—UNGER, J., 1981: Hrádky a tvrze na Moravě. Brno.
- PECK, E., 1892: Okresní hejtmánství holešovské. Holešov.
- PETRŮ, E., 1968: Hrad Lukov. Brno.
- PETRŮ, J., 1968: Hrad Lukov. Brno.
- PLAČEK, M., 1982: K problematice hradu s plášťovou zdí na Moravě, AH 7, 335—352.
- PLAČEK, M., 1983: K typologii hradů na moravsko-slovenském pomezí, Slovácko XXV, 63—89.
- PLAČEK, M., 1983a: Přemyslovské hrady ve Strážnici a Uherském Ostrohu a jejich typologická příslušnost, VVM XXXV, 328—341.
- PLAČEK, M., 1985: Hrad Chlum a historické okolnosti jeho vzniku, VVM XXXVII, 61—65.
- PLAČEK, M.—PROCHÁZKA, R., 1984: Hrad Stráňky, AH 9, 167—178.
- PLAČEK, M.—PROCHÁZKA, R., 1982: Povrchový průzkum hradu Engelsbrka, Slovácko XXIV, 37—42.
- PROCHÁZKA, R., 1978: Hlavní rysy staroslovanské opevňovací techniky na Moravě, VVM XXX, 268—279.
- PROKOP, A., 1904: Markgrafschaft Mähren in kunstgeschichtlicher Beziehung. Wien.
- PLUSKAL, F. S., 1926: Památky hradu, města a panství Brumova na Moravě.
- SALCH, Ch. L., 1979: Dictionnaire des Châteaux et des Fortifications du Moyen Age en France. Strasbourg.
- SCHWOY, F. J., 1793: Topographie vom Markgrathum Mähren. Wien.
- SVOBODA, K., 1948: Hrad Brumov — jeho stavební vývoj a význam v dějinách naší hradní architektury, Naše Valašsko XI, 114—124.
- SVOBODA, K., 1950: Hrad Malenovice — jeho založení, stavební vývoj a význam v dějinách hradní architektury na Moravě, Naše Valašsko XIII, 24—31.
- SVOBODA, K., 1983: Hrad Lukov — jeho stavební vývoj, popis a umělecko-dějinný význam, GMS 5, 183—206.
- VARHANK, J.—ZAVŘEL, J., 1986: K morfologii a petrografii raně gotické výstavby hradu Zvíkova, Památky a příroda (2), 65—71.
- WOLNY, G., 1838: Die Markgrafschaft Mähren IV. Hradischer Kreis. Brünn.

## Zusammenfassung

### Die Anfänge und Entwicklung der Burgen Südostmährens im 12.—15. Jahrhunderts

Der Zustand der Forschung über die mittelalterlichen Burgen war in Mähren trotz der mehr als hundertjährigen Tradition bis in die achtziger Jahre dieses Jahrhunderts ziemlich unbefriedigend. In Anbetracht dieser Tatsache hatte das Museum Südostmährens in Zlín im Jahre 1977 mit einer langfristig konzipierten Erforschung der niedergegangenen mittelalterlichen befestigten Siedlungen in der Region Südostmähren begonnen. Die hauptsächliche Forschungstätigkeit wurde im Jahre 1987 beendet, einige Forschungen verliefen bis zum Jahre 1991. Während dieser Aktion wurden insgesamt siebzehn Lokalitäten mittels Ermittlungs-sonden untersucht, an fünfzehn weiteren wurde wenigstens eine intensive Oberflächenforschung oder eine baugeschichtliche Analyse des Objektes durchgeführt.

Bei der Zusammenfassung aller erreichten Ergebnisse kann man vorläufig zu folgenden Schlußfolgerungen gelangen.

Während des ganzen 12. Jh.s bleibt in Südostmähren in der Fortifikationsarchitektur als dominierender Typ der Burgwall. Es handelt sich vor allem um Kastellanburgwälle des unter der Regierung des Fürsten Břetislav I. um die Hälfte des 11. Jh.s entstandenen Burgsystems. Die einzige in einer Hochebene liegende Lokalität ist Přerov, wo die Jungburgwallbesiedlung an ältere Vorgänger aus der prähistorischen und protohistorischen Zeit anknüpfte. Lokalitäten in Niederungen sind dann Burwälle in Spytihněv, Břeclav und eventuell auch in Hodonín. Neben diesen Burgwällen des Burgwallsystems kann man in Südostmähren auch mit einer Art von kleineren nicht kastellanischen Burgwällen rechnen, wie z. B. Sudoměřice „Hrůdy“ oder Ordějov.

An der Wende des 12. und 13. Jh.s kommt es im ganzen Mähren zu einem grundsätzlichen Umschlag. Aus der Initiative des Markgrafen Vladislav Jindřich wurden die ersten Ganzsteinburgen gebaut, deren neu entstandenes Netz das ursprüngliche Burgwallsystem ersetzte. In Südostmähren waren es die königlichen Burgen — Buchlov, Brumov, Lukov (event. Přerov und Kunovice). An ihrem Ausbau nahm in beträchtlichem Maß die Bauhütte des Zisterzienserklosters auf dem Velehrad teil. In der Hälfte des 13. Jh.s erscheinen in dieser Region auch die ersten Burgen, die aus dem Antrieb des Olmützer Bischofs Bruno von Šaumburk gegründet worden waren, und zwar Engelsberg, das Zentrum des Vasallenlehens, und vor allem dann die Burg Šaumburk, die sich mit ihrer Ausdehnung unter die größten Bauten dieser Art in Mähren einreichte. In dieser Zeit kann man bereits auch mit der Entstehung der ersten Adelsburgen (z. B. Střílky) rechnen. Die Bauaktivität setzt auch bei den älteren königlichen Burgen (Lukov, Buchlov) fort.

In der ersten Hälfte des 14. Jh.s kann man den Antritt von Burgen mit Mantel disposition beobachten, die meisten Bauten sind jedoch erst nach der Hälfte des 14. Jh.s entstanden. Es handelt sich insgesamt um Adelsanlagen, z. B. St. Světlav, Ždánice oder N. Šaumburk, die einzige königliche Anlage in Südostmähren in dieser Zeit stellt eine weitere Burg vom Typ mit Mantelmauerwerk in Malenovice dar. In derselben Zeit erscheinen auch die Zweipaladispositionen, z. B. Rožnov oder Kašperk, oder Blockdispositionen mit einem Palas (z. B. die Burg Křídlo). Die Umbauungen verliefen in bedeutsamen königlichen Burgen, wie es die archäologischen Funde aus Brumov und Lukov (Funde gotischer Bauelemente) belegen.

Im Laufe der hussitischen, vor allem aber dann der böhmisch-ungarischen Kriege nach der Hälfte des 15. Jh.s kam es zur Beschädigung und zum allmählichen Niedergang der meisten südostmährischen Burgen. Lediglich die bedeutenden königlichen Burgen mit älterer Tradition (Buchlov, Brumov, Lukov) haben an der Wende des 15. und 16. Jh.s umfangreiche Umbauungen durchgemacht, die ihre ursprüngliche Dispositionsgliederung wesentlich verändert haben, und wurden so — vor allem mit Hinsicht auf den immer wachsenden Druck von Seiten des Osmanischen Reiches — zu bereits modernen Renaissancefestungen.

Die Forschung in den niedergegangenen Burgen im Gebiete Südostmährens hat gleichzeitig auch eine große Menge an archäologischem Material (Keramik Glas, eiserne Gegenstände, Teile der architektonischen Ausschmückung u. ä.) gebracht. Als Baumaterial nützte man in einzelnen Lokalitäten zumeist die hiesigen Quellen aus (Flyschsandsteine), nur in einem Fall (die Burg Buchlov) wurde für die architektonische Ausschmückung ein anderes Gestein, der kristallische Kalkstein, verwendet.

Einen interessanten Aspekt stellte auch die Feststellung der Überreste von Kampfgefolgen überwiegend aus dem 15. Jh. (die Burgen Chlum, Engelsberg, N. Šaumburk) oder Relikte von Belagerungsbastionen (Lukov, Malenovice), Belagerungslagern (Lukov?) oder später ausgebauten vorgeschobenen Befestigungen (Střílky, eventuell Malenovice) dar.

Die Entwicklungsphasen der einzelnen Lokalitäten wurden immer durch die Beziehung der Grundfortifikation (Schanzen) zum Verteidigungs- (Turm) und Wohnbestandteil (Turm, Palas) gegeben. Die Entwicklung der Burgen in Südostmähren schritt dann von dieser Grundkombination zur Formung von komplizierten Residenzen fort, die vor allem auf Veränderungen in der Kriegsbelagerungstechnik reagierten. In der Entwicklungslinie der feudalen befestigten Residenzen auf dem Gebiet des ganzen Mährens widerspiegeln sich auch die gesellschaftlichen und wirtschaftlichen Umwandlungen der mittelalterlichen Gesellschaft im Laufe von fast vier Jahrhunderten. Das Vorkommen von einzelnen Typen der Burgarchitektur in der erforschten Region ist das Ergebnis der Wirkung von einzelnen Entwicklungsaspekten, die sich in verschiedene Formen der gesellschaftlich-wirtschaftlichen Entwicklung dieses Gebiets (Südostmährens) projizierten.

## Abbildungen:

1. Burg Brumov (Bílé Karpaty) — Keramik aus dem Ende des 12. und Anfang des 13. Jh.s.
2. Burg Engelsberk (Vizovské vrchy) — keramische Funde.
3. Burg Engelsberk (Vizovské vrchy) — Kollektion von Eisengegenständen.
4. Burg Rýsov (Vizovské vrchy) — keramische Funde (2. Hälfte des 13. Jh.s).
5. Burg Komňa (Bílé Karpaty) — Funde der Keramik (2. Hälfte des 13. Jh.s).
6. Burg Křídlo (Hostýnské vrchy) — Funde von spätgotischen Kacheln.
7. Burg Skalný (Hostýnské vrchy) — Gesamtgrundriß.
8. Burg Skalný (Hostýnské vrchy) — Funde der Keramik (14. Jh.).
9. Burg Šaumburk (Hostýnské vrchy) — vereinigt gotisches Fenster der Innenseite des Burgpalas (2. Hälfte des 13. Jh.s).
10. Burg Střílky (Chřiby) — Gesamtgrundriß der Lokalität.
11. Burg Brumov (Bílé Karpaty) — Gesamtgrundriß der Burg nad der Durchführung der archäologischen Forschung in den Jahren 1977—1982.
12. Burg Brumov (Bílé Karpaty) — das vermutlichen Aussehen der Burg im 17. Jh. (nach Arch. P. Šimeček).
13. Burg Lukov (Bílé Karpaty) — Rekonstruktion des Zustandes aus dem 16. Jh. (Ing. Arch. P. Šimeček).
14. Burg Engelsberk (Vizovské vrchy) — Gesamtgrundriß der Lokalität.
15. Burg Buchlov (Chřiby) — das vermutliche Aussehen der Burg im 16. Jh. (Ing. Arch. P. Šimeček).
16. Burg Brumov (Bílé Karpaty) — Gesamtansicht der Lokalität vom Süden, Zustand nach einer Teilrekonstruktion.
17. Burg Brumov (Bílé Karpaty) — spätromantisches Tympanon (1. Hälfte des 13. Jh.s).
18. Burg Lukov (Hostýnské vrchy) — Ansicht der Lokalität aus dem Anfang des 20. Jh.s.
19. Burg Lukov (Hostýnské vrchy) — Eckbastei, die sog. „Svatojáňka“, Zustand aus dem J. 1941.
20. Burg Cimburk (Chřiby) — Ansicht der Lokalität vom Südwesten.
21. Burg Rožnov (Vsetínské vrchy) — spätgotische Kachel mit dem Wappen der Herren von Kravaře).

