

Kašpar, Vojtěch; Smejtek, Lubor; Vařeka, Pavel

**Zaniklý sídlištní komplex Ústupenice na Sedlčansku (okr. Příbram) :
Archeologický výzkum mlýna z pozdního středověku (předběžná
zpráva)**

Archaeologia historica. 1999, vol. 24, iss. [1], pp. 101-[109]

Stable URL (handle): <https://hdl.handle.net/11222.digilib/140325>

Access Date: 19. 02. 2025

Version: 20250219

Terms of use: Digital Library of the Faculty of Arts, Masaryk University provides access to digitized documents strictly for personal use, unless otherwise specified.

Zaniklý sídlištní komplex Ústupenice na Sedlčansku (okr. Příbram)

Archeologický výzkum mlýna z pozdního středověku (předběžná zpráva)

VOJTĚCH KAŠPAR–LUBOR SMEJTEK–PAVEL VAŘEKA

1. Úvod

V průběhu podzimních měsíců roku 1997 probíhal záchranný archeologický výzkum formou dohledu při hloubení výkopu pro vysokotlaký plynovod ze Zvěstova (okr. Benešov) do Kamýku nad Vltavou. Zde podcházel Vltavu a dále pokračoval směrem k Příbrami a v Brodu se napojoval na kavernový zásobník plynu, jehož výstavba byla již dříve předmětem archeologického dohledu. Záchraný archeologický výzkum při výstavbě západní části plynovodu na vltavském levobřeží zajišťovalo Okresní muzeum v Příbrami, úsek na Sedlčansku a Benešovsku sledovali pracovníci společnosti Archaia. Tato východní část představovala 50 km dlouhý řez kopcovitou krajinou (nadmořská výška 320–500 m), který směřoval od vrchu Blaník směrem na západ k Voticům a pokračoval dále jižně od Sedlčan ke Kamýku nad Vltavou. Plynovod byl veden převážně vyššími polohami s nepříznivými podmínkami k sídelní aktivitě a zcela se vyhýbal zastavěným plochám a dnešním komunikacím. V celé sledované trase se podařilo zachytit archeologické situace pouze v blízkosti Ústupenic (k. ú. Doubravice).

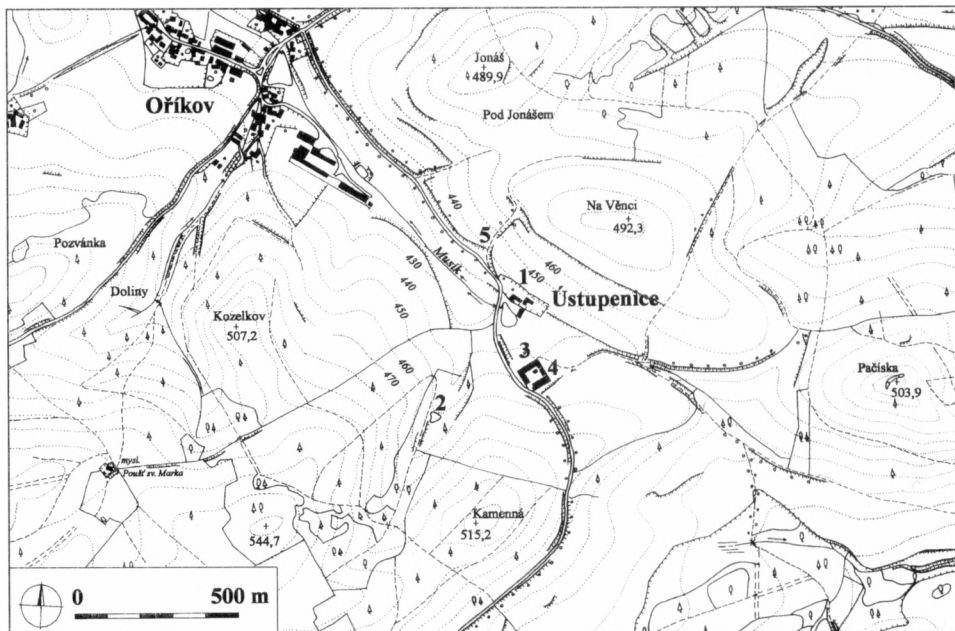
2. Zaniklá vesnice a šlechtické sídlo

Sídlištní areál Ústupenic, situovaný cca 5 km jihozápadně od Sedlčan, zaujímá pramennou pánev, kterou vymezuje na severu a severovýchodě výrazný hřeben s vrcholem Pačiska (504 m n. m.)¹ a pás zalesněných vrchů na jihu a jihozápadě. K severozápadu se terén otvírá širokým údolím s potokem Musíkem směrem k sousední vesnici Oříkov (první zmínka z roku 1382 – RT. I, 475). Ústupenický sídlištní komplex zahrnuje tvrziště, novověký dvůr, rybník, dvojici stavení a zaniklou středověkou vesnici doloženou psanými prameny (viz níže).

Jihovýchodní okraj pramenné pánve zaujímá rozsáhlý čtyřstranný vrchnostenský dvůr z 1. poloviny 19. století (snad na místě staršího poplužního dvora, obr. 1:4) a dále k severozápadu je situován rybník neznámého stáří (relikt zaniklé vesnice?, obr. 1:1), který napájí potok Musík. Mezi rybníkem a dvorem jsou patrné pozůstatky ústupenické tvrze, značně poškozené mladšími zásahy (obr. 1:3).

Tvrziště oválného půdorysu s relikty obdélné stavby o rozměrech 12×20 m členěné pravděpodobně na dvě místnosti a střední síň je od severu, východu a jihu obehnané širokým příkopem a valem (Chotěbor 1979). Do patrně původního rozsáhlejšího sklepa tvrze byl nejspíše v baroku vložen mladší zaklenutý sklep. Vzhledem ke konfiguraci terénu lze předpokládat i zástavbu podél obvodové hradby. Typologické znaky tvrze umožňují klást její výstavbu (pravděpodobně na místě staršího sídla) do poloviny 14. století či později a spojit ji s novým vlastnickým rodem erbu lva etablovaným na královském dvoře (Chotěbor 1979, 249).

První zmínky o Ústupenicích pocházejí z počátku 14. století, kdy patřily Jankovi erbu růže, jehož bratrem byl Ctibor z Drahoníc (Sedláček 1927, 149). Roku 1318 (Tab. vet., 121, 223), 1323 (RB. III, 337, IV, 396, 460) a 1349 (Mon. Vat., I. n. 1082) jsou zmiňováni Jankovi synové Přibyslav, Rynart sedící v Ústupenicích a Dobeš, královský kaplan, kanovník vyšehradský, kanovník, kustod a později děkan kostela pražského. Po polovině 14. století se za neznámých okolností stává držitelem Ústupenic rod erbu se lvem,



Obr. 1. Ústupnice, k. ú. Doubravice. Současná situace nejbližšího okolí – překreslená a upravená základní mapa 1:10 000. Kresba: O. Pátek.

z něhož je jako první příslušník zmiňován v roce 1380 Jan (Archiv třeboňský – Sedláček 1927, 149). Od roku 1382 je majitelem snad jeho bratr Renvald (RT. I, 475), pro kterého král Václav IV. koupil tvrz Popovice (Sedláček 1927, 149). V roce 1393 je zmiňován jeho syn Renvald (RT. I, 551), vlastníci asi pouze polovinu tvrže a vedle něho ještě Rynart Pohan z Ústupnic (1373 a 1394 – Ler. I, 94 a Manual v arch. kapit., RT. I, 519). Syn Renvalda, zvaný taktéž Renvald, prodává roku 1410 tvrz Přečovi z Olbramovic (RT. II, 77) a další osudy tvrže jsou již značně nejasné. Mezi možné držitele lze ještě podle přídomku zařadit Lipolta a Přibíčka z Ústupnic k r. 1415 (Stížný list – AČ III, 188) a poslední zmínka pochází z roku 1450 (Archiv třeboňský – Sedláček 1927, 149). Zánik tvrže je vymezen rokem 1450, kdy již byly Ústupnice připojeny k Vysokému Chlumu (s výjimkou jediného poddaného) a rokem 1667, kdy je v soupisu vysokochlumeckého dominia zanesen pouze dvůr (Kn. lobk., O 17).

Existence vesnického sídliště můžeme nepřímo předpokládat na základě zpráv o šlechtickém sídle a predikátech. Jediná zmínka z pozdního středověku, která vesnici s dvojicí popluzí přímo uvádí, pochází z roku 1382 (RT. I, 475). Ústupnice se řadí k několika málo zaniklým středověkým vesnicím v Čechách, u nichž známe nejen dobu, ale také příčinu zániku. Roku 1611 byla vesnice v souvislosti s reorganizací režijního hospodářství vrchností vysídlena, půda připojena k poplužnímu dvoru a poddaní přesídleni do nedalekého Hrabří (Roubík 1959, 40). Na mapě stabilního katastru patrný úzký pás zahrnující Ústupnice, který vyběhává z katastru sousedních Doubravic (poprvé zmiňovány roku 1381 – AČ. XXXI, 13828, 30), je dokladem územně správních změn po zániku vesnice (obr. 1:2).

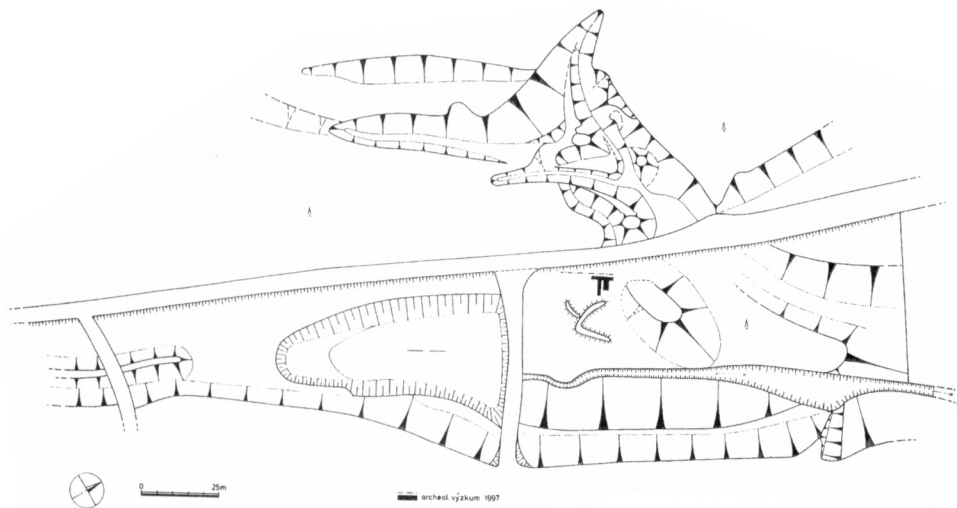
Přesná lokalizace zaniklé vesnice nebyla známá, hypoteticky byla situována západně od tvrzíště po obou březích potoka (Chotěbor 1979, 249). První archeologické nálezy poskytl záchranný archeologický výzkum realizovaný v trase plynovodu v roce 1997. S výjimkou ojedinělých zlomků keramiky v údolní nivě se podařilo zachytit jediný objekt, který můžeme spojit se zániklou vesnicí (obr. 1:5). Na výrazné terénní hraně, která se zvedá nad dnešní komunikací z Oříkova do Ústupnic a značně převyšuje údolní ni-

vu, prořal výkop plynovodu torzo zahloubeného objektu. Sledovaný prostor byl silně porušen při výstavbě stávající komunikace, kterou lemují výrazná terénní hrana meze, v jejímž tělese se relikty objektu zachoval. Minimální délka objektu činila 4 m s delší osou severozápad–jihovýchod. Zachytit se podařilo jen západní hranu zahloubenou cca 0,4 m pod úroveň podloží. Výplň objektu byla tvořena výrazně vypálenou destrukcí mazanícové konstrukce s převažujícími shořelými dřevěnými prvky a popelovitými vrstvami u dna. Zjištěná situace představuje zřejmě pozůstatek částečně zahloubené stavby, snad zapuštěné komory nebo špýcharu, která tvořila součást vícedílného domu nebo samostatný objekt. Stavba zanikla zřejmě v průběhu 15. století požárem a nebyla již obnovena. Tento náález indikuje pravděpodobně jednu z usedlostí zaniklé vesnice Ústupenice.

3. Výzkum pozdně středověkého mlýna (předběžná zpráva)

Jižní část pramenné pánve člení boční, hluboce zaříznuté údolí s bezejmennou vysychající vodotečí, které stoupá dále k jihu. Asi 300 m jihozápadně od hospodářského dvora je na dně zalesněného údolí situován zaniklý rybník (obr. 2). Vodoteč přehrazuje asi 1,5 m vysoká hráz, druhotně zpevněná velkými balvany, která dodnes zadržuje vodu (vodní plocha v době výzkumu 55×15–35 m). Podle terénní konfigurace dosahoval původně rybník velikosti 75×25–45 m. Pod rybníční hrází se zachovaly terénní relikty zjevně antropogenního původu, které potvrzují také koncentrace reliktní vegetace (porostové příznaky). Do východní straně údolí se zařizla úvozová cesta, která se zřejmě větví: jedna větev směřuje k severozápadu, druhá stoupá údolím dále k jihu. V severní části směřuje úvoz po svahu na dno údolí a podél vodoteče je veden k Ústupenicům. Průběh cesty je však po několika desítkách metrů porušen recentními úpravami. Interpretace terénních reliktních severně od zaniklého rybníka je značně komplikovaná. Nelze dokonce vyloučit, že vedle zaniklých úvozových cest se v terénu projevují další antropogenní objekty a situace může být poznamenána také přírodními procesy (např. erozními rýhami). Část původní situace je navíc zcela setřena výsadbou lesní školky. Zdá se však, že úvozová cesta respektuje zaniklý rybník i terénní relikty pod jeho hrází, kterým se vyhýbá tím, že je vedena do svahu.

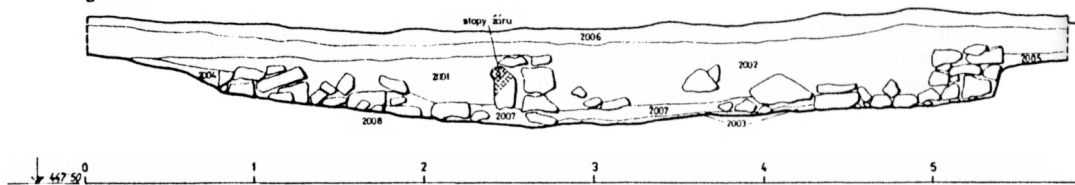
V současnosti prochází dnem údolí lesní cesta spojující Ústupenice s Vysokým Chlumcem a na ní se severně a jižně od rybníka napojují dvě další recentní cesty (severní je vedena po rybníční hrází). Podél východního okraje lesní cesty z Vysokého Chlum-



Obr. 2. Ústupenice, k. ú. Doubravice. Celkový plán schematizující konfiguraci terénu v nejbližším okolí zkoumané plochy – černě. Kresba: J. Mínarčíková.

ŘEZ 2

D

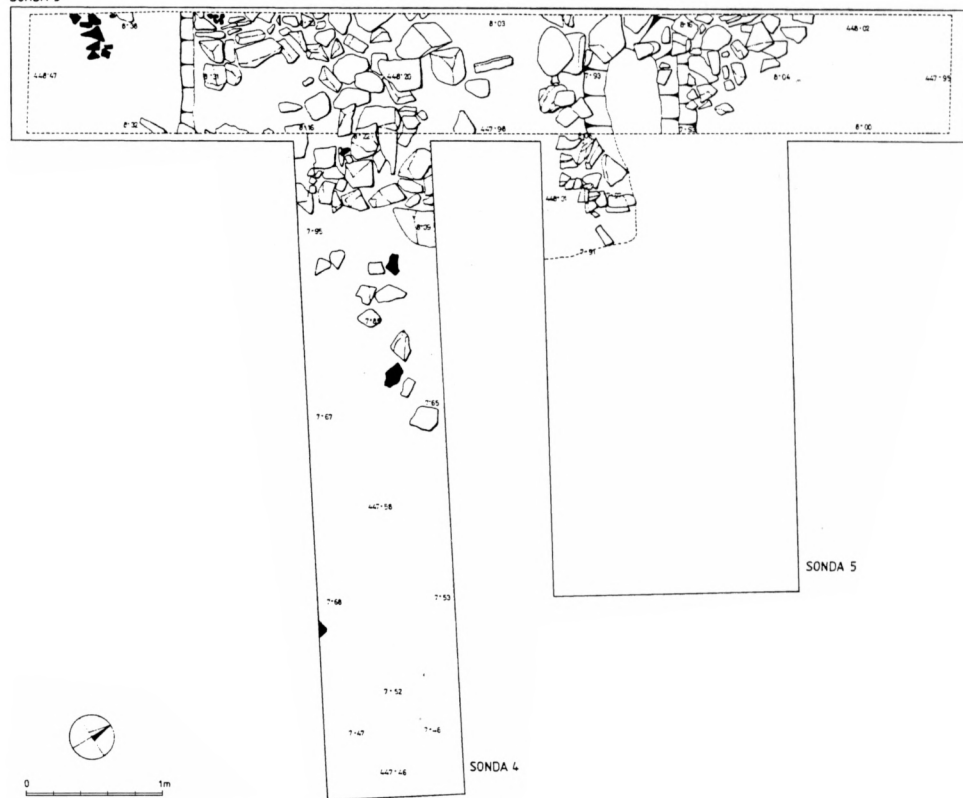


Obr. 3. Ústupnice, k. ú. Doubravice. Řez stavbami I a II. Kresba: J. Mínarčíková.

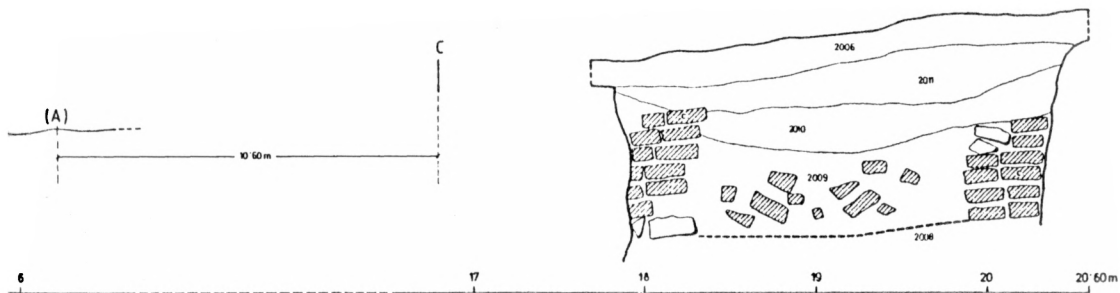
ce byl hlouben výkop pro plynovod. Asi 25 m a 35 m pod západním okrajem rybníční hráze byla výkopem narušena dvojice archeologických situací. Výkop plynovodu o šířce 1–1,2 m prořal archeologické objekty velmi nešťastně neboť byly beze zbytku odtěženy jejich západní hrany.

V severovýchodním řezu (obr. 3) byl dokumentován a vzorkován relikv objektu zapsuštěné 0,15–0,4 m do podloží, který označujeme jako stavbu I. Koncentrace kamenů při okrajích interpretujeme jako destruované podezdívky a obdobnou strukturu zjišťujeme také ve střední části. Relikty podezdívek vymezovaly užší severovýchodní (šířka cca

SONDA 3

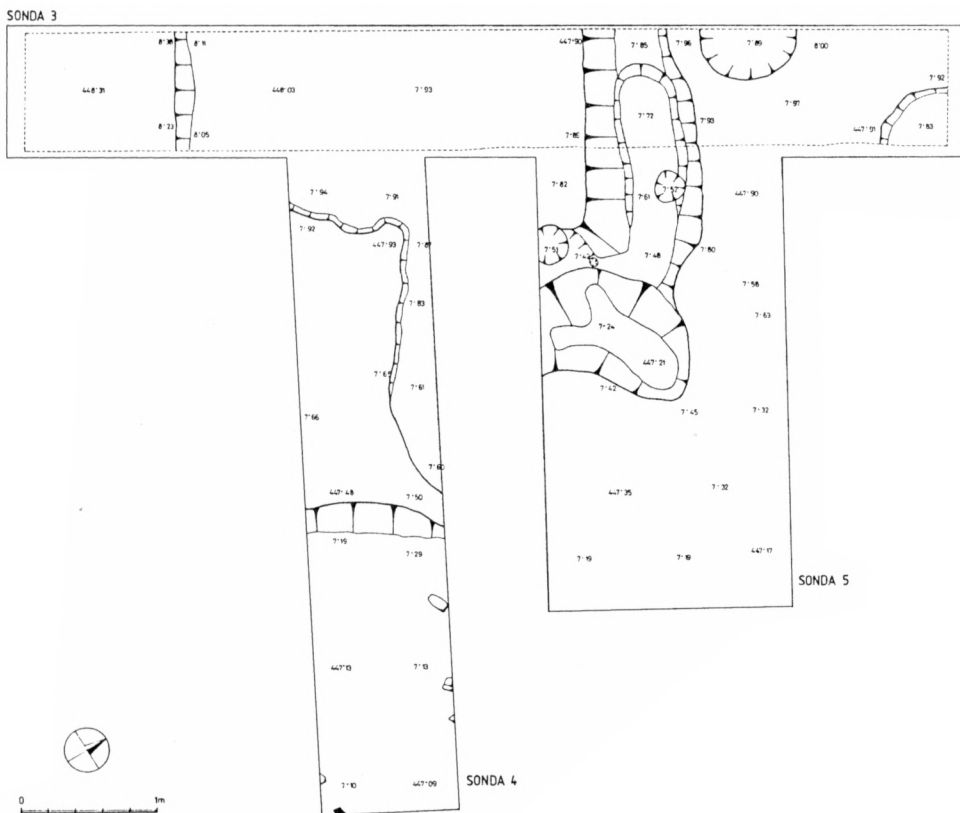


Obr. 4. Ústupnice, k. ú. Doubravice. Pádorys odkryté kamenné destrukce v místě stavby I. Kresba: J. Mínarčíková.

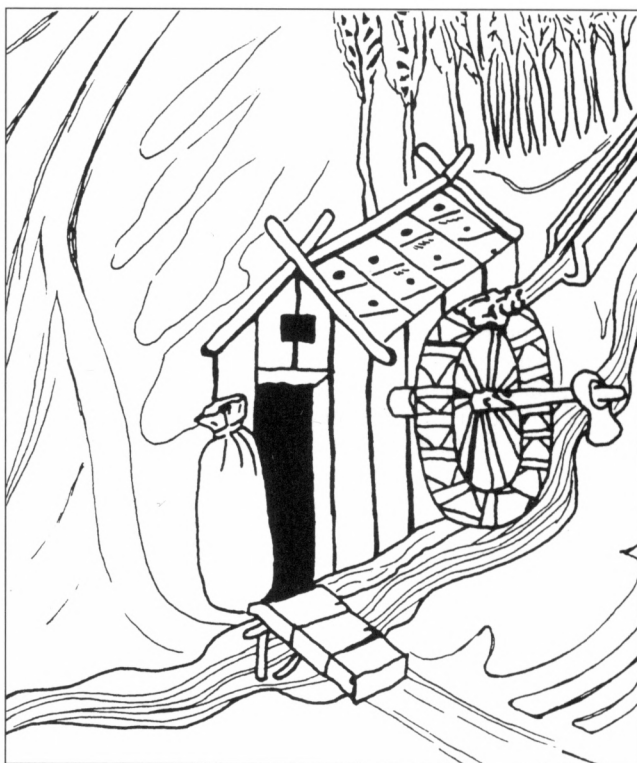


1 m) a širší jihozápadní prostoru (šířka 2,2 m). Množství fragmentů vypálené mazanice a uhlíků ve výplni indikuje zánik objektu požárem. Severovýchodní část byla porušena mladším výkopem – žlabem. Do podlahy jihozápadní prostoru, kterou tvořila tenká vrstvička zetlelého dřeva dokládající zřejmě prkennou podlahu, byl zapuštěn hrnec.

Informace získané ve vertikálním řezu byly doplněny menším plošným odkryvem. Ve třech zjišťovacích sondách (3–5) bylo dokumentováno 5 úrovní destrukcí stavby (obr. 4). Nejmladší fázi objektu představuje žlab situovaný v severovýchodní části (zachycen i v řezu ve výkopu, viz výše), který se zřejmě pravouhle lomí a je doplněn trojicí kůlových jam. Odkryv nezachytil východní okraj stavby (západní byla odtěžena výkopem),



Obr. 5. Ústupnice, k. ú. Doubravice. Stavba I – půdorys odkryté situace. Kresba: J. Mínarčíková.



Obr. 6. Vyobrazení mlýna na horní vodu. Podle Konrad Kyser „Bellfortis“ (1405), Göttingen, Niedersächsische Land- und Universitätsbibliothek, cod. fl. 63.

kteřý byl snesen erozí. Známe proto pouze velikost objektu od severovýchodu k jihozápadu, která činila 4,40 m.

Velkou část nálezů tvoří kuchyňská a stolní keramika tvrdě pálená v redukčním prostředí. Zcela ojediněle se objevuje oxidační polévaná keramika, četnější jsou zlomky velkých tuhových zásobnic. Soubor doplňují nálezy železných artefaktů, např. zlomek železného srpů a podkovy. Překvapivá je početná kolekce stavební keramiky v destrukci stavby, kterou zastupují cihly, dlaždice, prejzy i ploché tašky s ozubem. K poznání podoby dřevěné konstrukce přispívají četné zlomky mazanice. Nálezový soubor umožňuje zařadit zánikový horizont stavby do 1. poloviny 15. století. Jako intruze je ojediněle zastoupena také keramika ze 13.–14. století, která indikuje starší sídlištní aktivitu v tomto prostoru.

Ve vzdálenosti 12 m jižně byl ve stěně výkopu dokumentován objekt zahluubený více než 1 m do podloží (dno nebylo dosaženo) o šířce 2,4–2,6 m (obr. 3), který byl označen jako stavba II. Ve výplni zjišťujeme množství zlomků vypálené mazanice a uhlíků svědčících pro zánik požárem. Při stěnách výkopu se uchovaly části cihlových zdí vázaných jílem, které ojediněle doplňoval kámen, jejichž šířka činila 0,38–0,45 m. Několik drobných fragmentů keramiky umožňuje rámcově zařadit zánik objektu do stejného horizontu jako stavbu I.

Stavby zjištěné záchranným archeologickým výzkumem, společně s terénními stopami antropogenní činnosti severovýchodně od mlýna, interpretujeme jako relikty mlýna, který zaniknul požárem v 1. polovině 15. století. Hlavním argumentem je izolovanost sídelní jednotky situované na dně údolí a zřejmá prostorová souvislost se zaniklým rybní-

kem. Situace dokumentované na řezu a zkoumané odkryvem představují pouze malý vzorek celého komplexu, navíc byly stratigrafické jednotky porušeny erozními procesy (stavba I) a neumožňují proto postižení podoby a uspořádání mlýna. Vzhledem k malé vydatnosti vodního toku a terénní konfiguraci předpokládáme, že mlýnské složení poháněla horní voda vedená dřevěnými vantroky z rybníka. Terénní situace naznačuje, že stavba byla členěna minimálně do dvou částí. Otisky v mazanicových omazech dokládají, že stěny (povalový strop?) byly tvořeny kuláči a objevují se také tesané prvky – trámy. Dřevěná konstrukce nasedala na kamenné podezdívky vázané hlinou. Větší prostora byla zřejmě opatřena dřevěnou podlahou do níž byl zapuštěn hrnec, který sloužil jako úkryt či stavební obětin. Stratigrafická situace dokládá minimálně dvě vývojové fáze (žlab porušující situaci v severovýchodní části), jejich interpretace je však značně komplikovaná.

Stavbu II. interpretujeme jako samostatnou komoru či špýchar se zapuštěnou spodní částí. Zajímavým zjištěním jsou cihlové zdi podél zahloubených stěn, na které zřejmě nasedala nadzemní dřevěná (patrně roubená) konstrukce, z níž se uchovaly mazanicové omazávky.

4. Závěr

V předpokládaném areálu zaniklé vesnice Ústupenice se podařilo zachytit relikty jediné stavby, pravděpodobně části usedlosti, která zanikla v 1. polovině 15. století. Tento nálezež je prvním archeologickým dokladem zaniklých Ústupenic známých z pramenů psaných. V bočním údolí byl průzkumem zjištěn zaniklý rybník s komplexem terénních reliktnů pod hrází a systémem úvozů. Výkop pro plynovod prořal dvě stavby, jejichž zánik klademe taktéž do 1. poloviny 15. století. Situaci interpretujeme jako relikty podhrázního mlýna na horní vodu. Kromě dílčích informací o stavbách a jejich konstrukci neposkytují výsledky výzkumu dostatek podkladů pro rekonstrukci celkového uspořádání mlýna. Soubor nálezů, který je v současnosti předmětem zpracování, však představuje zajímavý vzorek jeho inventáře. K detailnějšímu poznání celého komplexu by mohl přispět další archeologický výzkum s maximálním využitím nedestruktivních metod. Záchranným výzkumem v Ústupenicích se podařilo připojit další lokalitu k dosud velmi omezenému množství archeologicky zkoumaných středověkých mlýnů v Čechách (Durdík 1981, 12–13; 1983, 475; 1995, 43, 186; Klápště 1994, 15, obr. 3).

Jedním z nejzajímavějších zjištění je značná koncentrace stavební keramiky v destrukci stavby I a zejména nález cihlových zdí vázaných jílem v zahloubené části stavby II, které představují nejstarší, archeologickým odkryvem prokázanou, cihlovou konstrukci ve vesnickém prostředí v Čechách. Doklady využití cihel v zástavbě vesnice pozdního středověku přinesly zatím pouze povrchové průzkumy některých vesnic zaniklých v 15. století na Plzeňsku (např. Neslívky, Anderle–Nováček 1990, 251; průzkum zaniklé vesnice Kokot doplněný drobnou sondáží, Anderle–Rožmberský 1994, 181). Nálezy cihel a dlaždic pocházejí také z výzkumů zaniklých vesnic na Táborsku. Stavební keramika však sloužila pouze jako podklad dřevěných konstrukcí (Smetánka–Škabrada–Krajč 1988, 88), byla využita v konstrukci otopných zařízení (Smetánka 1972, 426) nebo její konstrukční využití neznáme (nálezy ze stavebních destrukcí, Krajč 1984, 80). Střešní tašky s ozubem, které pocházejí z destrukce stavby I, postrádají v českém vesnickém prostředí pozdního středověku jakékoliv analogie. Jejich kombinace s nálezy prejzů (hřebennáčů) nevylučuje možnost částečného využití nespalné krytiny střechy (hřebenu střechy?). Tyto nálezy zajímavě doplňují naše poznatky o vesnickém stavitelství pozdního středověku a dokumentují možnosti stavebníka ústupenického mlýna.

Zánik stavby lze na základě nálezů keramiky rámcově zařadit do stejného časového horizontu, jako zánik stavby v areálu Ústupenic. Zdá se tedy, že definitivnímu zániku vesnice v roce 1611 mohlo předcházet částečné zpustnutí v 1. polovině 15. století, případně mohl intravilán vesnice doznat na sklonku středověku určité změny prostorového

uspořádání. Nálezy zlomků keramiky 13.–14. století v druhotné poloze v destrukci mlýna dokládají starší osídlení v tomto prostoru (starší fáze mlýna?) a nepřímo indikují starší sídelní tradici v Ústupenicích, pro kterou dosud postrádáme svědectví psaných i archeologických pramenů.

POZNÁMKA

¹ Na vrcholu Pačisky je předpokládáno, avšak dosud nedoloženo, nedokončené opevnění (Sklenář 1990, 16, 68 – mapa 10).

LITERATURA

- AČ: Archiv český čili staré písemné památky české i moravské, sebrané z archivů domácích i cizích. I. díl (1840) – XXXVI díl (1941).
- ANDERLE, J.–NOVÁČEK, K. 1990: Zaniklý středověký sídelní komplex Neslívky, *Archaeologia historica* 15, 251–260.
- ANDERLE, J.–ROŽMERSKÝ, P. 1994: Zaniklý Kokot, ves a šlechtická sídla, *Castellologica Bohemica* 4, 175–184.
- DURDÍK, T. 1981: Problematika výzkumu hradů v Čechách, *Archaeologia Historica* 6, 7–17.
- 1983: Hospodářské objekty a doklady výroby na hradech v povodí Berounky a severním Podbrdsku, *Archaeologia historica* 8, 471–478.
- 1995: *Encyklopedie českých hradů*. Praha.
- CHOTĚBOR, P. 1979: Povrchový průzkum tvrziště v Ústupenicích, *Sborník vlastivědných prací z Podblanic* 20, 245–250.
- KLÁPŠTĚ, J. 1994: Změna – středověká transformace a její předpoklady, *Mediaevalia Archaeologia Bohemica* 1993, *Památky archeologické – supplementum* 2, 9–59.
- KN. LOBK.: Lobkovičská knihovna v Roudnici. Deponována v Univerzitní knihovně v Praze.
- KRAJÍČ, R. 1984: Současný stav poznání hmotné kultury středověké vesnice na Táborsku, *Husitský Tábor* 6–7, 47–82.
- LER.: *Libri erectionum*. Edidit Cl. Borowy, I.–V. (1875–1883).
- MON. VAT.: *Monumenta Vaticana res gestas Bohemicas illustrantia*. Pragae 1903 a d.
- RB: *Regesta diplomatica nec non epistolaria Bohemiae et Moraviae*. Pars I. (Vyd. K. J. Erben) 1855, Pars II.–IV. (Vyd. Josef Emler) 1882, 1890, 1892. Pars VI. fasc. 1.–2. (Vyd. Bedř. Mendl).
- ROUBÍK, F. 1959: *Soupis a mapa zaniklých osad v Čechách*. Praha.
- RT: *Reliquiae tabularum terrae regni Bohemiae anno 1541 igne consumptarum*. Pozůstatky desk zemských 1541 pohořelých, I.–II. (Vydal Josef Emler), Praha 1870 a 1872.
- SEDLÁČEK, A. 1927: *Hrady, zámky a tvrze království českého*, díl XV., Praha.
- SKLENÁŘ, K. 1990: Pravěké nálezy na Sedlečansku. Archeologický místopis části příbramského okresu na východ od Vltavy v pravěku a rané době dějinné, *Středočeský sborník historický* 17, 5–80.
- SMETÁNKA, Z. 1972: Archeologický výzkum zaniklých středověkých osad v Čechách v letech 1965–1971, *Archeologické rozhledy* 24, 417–427.
- SMETÁNKA, Z.–ŠKABRADA, J.–KRAJÍČ, R., 1988: Příspěvek ke kritice vypořádací hodnoty geodeticko-topografického průzkumu, in: *Rodná země* (ed. V. Frolec), Brno, 81–98.
- TAB. VET.: *Reliquiae tabularum terrae citatonum vetustissimae*. Nejstarší zbytky desk zemských půhonných. Vydali František Dvorský a Josef Emler. Praha 1868.

Zusammenfassung

Verwüsteter Siedlungskomplex Ústupenice auf dem Sedlečansko – Gebiet (Bez. Příbram) Archäologische Erforschung einer Mühle aus dem Spätmittelalter (Vorbericht)

Im vorausgesetzten Areal der Wüstung Ústupenice ist es gelungen einen einzigen Baurelikt zu dokumentieren. Es handelt sich mit grosser Wahrscheinlichkeit um einen Teil des Gehöfts, der in der ersten Hälfte des 15. Jhs. verwüstete. Dieser Fund ist der erste archäologische Beweis der Wüstung Ústupenice, die aus den schriftlichen Quellen bekannt ist. In einem Seitental wurde ein verwüsteter Teich mit einem Komplex von Terrainrelikten unter dem Damm und auch einige Hohlwege festgestellt. Die Grabungsarbeiten für die Gasleitung haben zwei Bauten durchgeschnitten, die in der 1. Hälfte des 15. Jhs. verwüsten konnten. Diese Fundsituation interpretiert man als Relikt einer Mühle unter dem Damm. Die Grabungsarbeiten haben nur Teilinformationen über die Bauten gebracht, für eine rekonstruktion der Mühle sind die gewonnenen

Unterlagen ungenügend. Der Fundkomplex, der zu dieser Zeit bearbeitet wird, stellt ein interessantes Material vor. Weitere Erkenntnisse kann nur weitere archäologische Grabung bringen. Durch eine Rettungsgrabung ist es doch gelungen eine neue Lokalität mit der mittelalterlichen Mühle in Böhmen zu registrieren.

Zur interessantesten Feststellung gehört ziemlich grosse Konzentration der Baukeramik in der Destruktion des Baues I und Besonders der Fund der Ziegelmauern im eingetieften Teil des Baues II. Es handelt sich um die älteste Ziegelkonstruktion, die durch archäologische Forschung im dörflichen Milieu in Böhmen festgestellt wurde. Ziegelbelege im spätmittelalterlichen Dorf brachten bisher nur die oberflächigen Untersuchungen einiger Dörfer, die in der Umgebung von Pilsen im 15. Jh. wüst geworden sind. Ziegel- und Fliesenfunde stammen auch aus den Dörfern, die auf dem Gebiet von Tábor verwüsteten. Die Baukeramik diente nur als Unterlage der Holzkonstruktionen und auch beim Bau der Heizenrichtungen. Die Dachziegel mit Dorn, die aus der Destruktion des Baues I. Stammen, haben im dörflichen Milieudes Spätmittelalters keine Analogie. Ihre Kombination mit den Mönchziegeln könnten als Beweis dienen, dass das Dach eine unverbrennbare Decke hatte. Diese Funde bereichern unsere Erkenntnisse über die spätmittelalterliche dörfliche Bautätigkeit und auch die Möglichkeiten des Baumeisters der Mühle von Ústupenice.

Aufgrund der Keramikfunde kann man den Untergang des Baues in denselben Horizont, wie den Untergang des Baues im Areal des Dorfes Ústupenice einreihen. Es scheint, dass eine teilweise Verwüstung schon in der ersten Hälfte des 15. Jhs vorausgehen konnte. Definitive Verwüstung des Dorfes fällt in das Jahr 1611. Die Keramikfunde aus dem 13.–14. Jh. in einer Sekundärlage in der Mühledestruktion beweisen eine ältere Besiedlung dieser Lokalität (ältere Phase der Mühle?).

Abbildungen:

1. Ústupenice, Katastralgemeinde Doubravice. Gleichzeitige Situation der Umgebung. Überzeichnete und korrigierte Karte 1:10 000.
2. Ústupenice. Gesamtplan mit einer Schematisierung der Terainkonfiguration in der Umgebung der erforschten Fläche – schwarz.
3. Ústupenice. Schnitt durch die Bauten I und II.
4. Ústupenice. Grundriss der freigelegten Steindestruktion des Baues I.
5. Ústupenice. Bau I. Grundriss der freigelegten Situation.
6. Abbildung einer Mühle auf das Oberwasser. Nach Konrad Kyesser „Bellifortis“ (1405). Göttingen, Niedersächsische Land und Universitätsbibliothek, cod. fil 63.

