

Glosová, Michaela

**Jeníkov, kostel sv. Kateřiny, okres Benešov, nálezy při opravě**

*Archaeologia historica*. 1999, vol. 24, iss. [1], pp. 319-326

Stable URL (handle): <https://hdl.handle.net/11222.digilib/140340>

Access Date: 19. 02. 2025

Version: 20250219

Terms of use: Digital Library of the Faculty of Arts, Masaryk University provides access to digitized documents strictly for personal use, unless otherwise specified.

# Jeníkov, kostel sv. Kateřiny, okres Benešov, nálezy při opravě

MICHAELA GLOSOVÁ

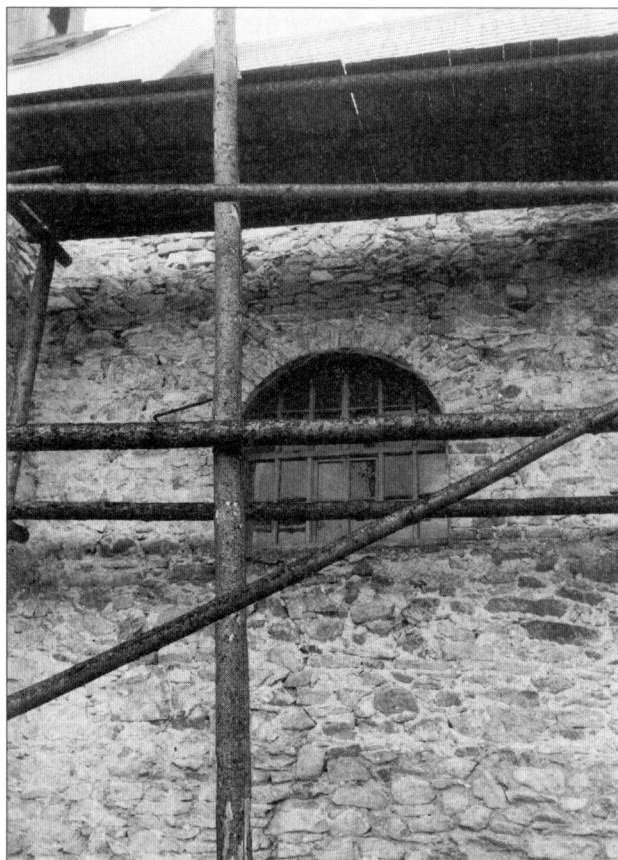
Kostel sv. Kateřiny v Jeníkově u Čechtíc je jednoduchá gotická stavba, dochovaná s menšími stavebními změnami. Leží uprostřed areálu hřbitova v osamělé poloze mimo vesnici.

Ves s kostelem sv. Kateřiny je připomínána již r. 1350, kdy byl kostel filiální ke Zhoří. Vesnice patřila až do r. 1436 ke statkům kapituly vyšehradské. Pak se dostala zástavou v držení rodu Trčkovského, později patřila k Lipnici, roku 1547 ke Křivsoudovu a pak k Dolním Královicím.<sup>1</sup> Kostel leží na vrcholku nízkého protáhlého návrší severovýchodně od obce ve vzdálenosti přibližně 1 km. Areál kostela je ohraničen hřbitovní zdí, vymezující oválnou plochu hřbitova, uprostřed něhož stojí kostel. Jiné stavby se v areálu nenacházejí. Před jihozápadním průčelím kostela rostou dvě vzrostlé lípy. Západně od kostela spadá návrší k vodoteči, přítékající od obce. Obec Jeníkov má okrouhlý půdorys s radiálně uspořádanou zástavbou kolem velké nepravidelné návsi ve svahu, na níž se nachází několik domů a rybníček. Uprostřed návsi je malá pozdně barokní kaplička.

Dnešní situace kostela a obce s přílehlými komunikacemi je ve srovnání se stabilním katastrem z roku 1838 jen málo změněna. (Obec tehdy patřila pod okres Dolní Královice, kraj Čáslavský.) Ještě v poměrně nedávné době stály uvnitř areálu hřbitova dvě



Obr. 1. Jeníkov, kostel sv. Kateřiny od Jihu. Foto M. Glosová.



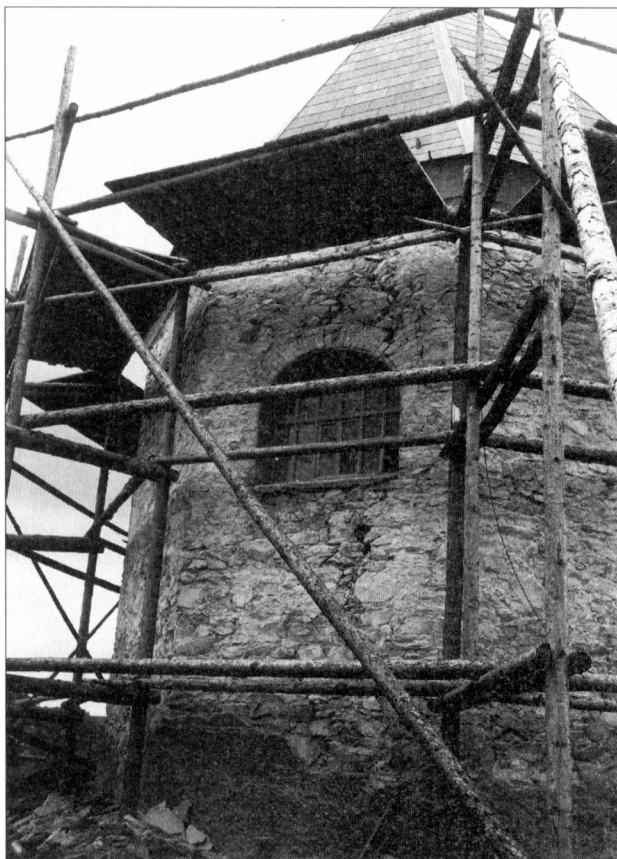
Obr. 2. Jenkov, jižní okno presbytáře s nálezem záklenku gotického okna nad oknem barokním.  
Foto M. Glosová.

malé stavby, jedna severně od kostela, druhá jižně od něho, vedle branky na hřbitov východním směrem. Obě stavbičky přiléhaly ke hřbitovní zdi a jsou zakresleny již ve stabilním katastru.<sup>2</sup> Jedna z nich byla nepochybně márnice, druhá patrně domek hrobníka; obě stavby byly zbořeny bez povolení orgánů státní památkové péče zřejmě pro zchátralý stav.

Kostel sv. Kateřiny je drobná orientovaná jednolodní stavba s téměř čtvercovou lodí a trojboce uzavřeným, k východu mírně se zužujícím presbytářem. Půdorys kostela je poněkud nepravidelný, tloušťka zdi kolísá kolem 90 až 100 cm. K jižní zdi lodi přiléhá blízko západního nároží obdélná předsíň, položená svou delší stranou kolmo k lodi, zakrytá sedlovou stříškou. Střecha lodi je sedlová, se zděnými, nad rovinu střechy mírně vyčnívajícími štíty, presbytář má též sedlovou střechu nad závěrem jehlancově zakončenou. Výška střechy presbytáře je nižší než u lodi. Nad východní částí střechy lodi je oplechovaný sanktusník čtvercového půdorysu s jehlancovou stříškou s prohnutými rohy.

Zdivo lodi i presbytáře je v celém rozsahu z lomového kamene, pouze okenní otvory půlkruhově zaklenutých oken jsou vyzděny z cihel. Zdivo předsíně dodatečně přistavěné ke vchodu na jižní straně je smíšené, převážně z lomového kamene, doplněného cihlami. Vchod je půlkruhově zaklenut cihlami, štít předsíně je rovněž z cihel. Povrch celého kostela pokrývá dnes nová omítka bíle natřená, která nahradila předchozí novodobou nevhodnou cementovou omítku. Zdivo lodi ani presbytáře nemá sokl. Jediný vstup do kostela vede z jihu nízkou předsíní s rovným omítnutým stropem. Z předsíně do lodi ústí široký vchod s kamenným profilovaným ostěním. Profilaci ve směru zvenčí tvoří drobné

Obr. 3. Jenškov, východní okno presbytáře se záklenkem původního gotického okna nad dnešním barokním.  
Foto M. Glosová.



okosení, výzlabek, obloun a malý výzlabek. Vyšší pravoúhlé patky ostění jsou zakončeny šikmými trojúhelnými ploškami. Vchod je uzavřen pozdně gotickými masivními svlačkovými fošnovými dveřmi s rohy nahoře zaoblenými, s kruhovým klepadlem v rozetě a pozdně gotickým zámekem i kováním. Špaleta vchodu je zevnitř mírně rozevřena a zaklenuta segmentem. Předsíň je zvenku uzavřena novodobými dřevěnými dveřmi ze šikmo položených prkének.

Fasády lodi, presbytáře i předsíně jsou zcela hladké, římsu tvoří jednoduché zešíkmení, u předsíně mírně předstupující. Na západní fasádě tvoří jediné pročlenění malý odstup směrem dovnitř ve výši římsy. Východní štítová stěna lodi je na severním i jižním nároží zesílena opěrným polopilířem. Kněžiště je bez opěráků. Kolem lodi probíhá vyspádaný betonový okapní chodníček.

Lod' má rovný omítnutý strop s jednoduchým, lehce předsazeným fabionem. Je osvětlena dvěma většími, půlkruhově zaklenutými okny se šikmým parapetem v jižní stěně, která jsou zasklena dřevěnými mnohotabulkovými rámy. Západní z obou oken je dole kratší, neboť vede na krucht. Dřevěná krucht na západní straně sahající téměř do poloviny lodi spočívá na třech dvojicích dřevěných sloupků s břevnem. Podlaha krucht, která je současně stropem podkruchtí, je provedena z prken, zábradlí krucht tvoří schematicky vyřezávaná prkenná balustráda. Na kruchtě vede jednoduché dřevěné schodiště při západní stěně, z krucht je přístupná půda žebříkem, vedoucím k otvoru v SZ koutě stropu. Východně od vchodu je do zdi vsazena malá kamenná kroupenka půlkruhového tvaru s oblounovým okrajem, zdobená vespod stylizovanými listy.



Obr. 4. Jenkov, nálezev zadržaného pávodního gotického okna v jižní-  
chodní stěně presbytáře. Foto M.  
Glosová.

Hrotitý triumfální oblouk, tvořený širokým pasem a výrazně vystupujícími hranolovými stojkami odděluje o jeden kamenný stupeň nadvýšené kněžiště. Presbytář je zaklenutý paprscitou klenbou s kamennými hranolovými okosenými žebry, sbíhajícími se do lichého svorníku. V dolní části jsou žebra zakončena jehlancem místo konzol. Čela kleneb jsou ukončena hrotitými oblouky. Kněžiště je dnes osvětleno třemi okny, rozměry i tvarem shodnými s okny v lodi, tj. s půlkruhovým záklenkem, symetricky rozmístěnými v ose kostela, v jižní a severní stěně.

Všechny vnitřní prostory kostela mají podlahu z novodobých cementových dlaždic. Menzy oltářů v kněžišti i po obou stranách triumfálního oblouku jsou zděné, omítnuté. Celý interiér lodi včetně kamenných žebířů a kamenného portálu vchodu je bíle natřen vápenným nátěrem.

Krovy lodi i presbyteria jsou novodobé, dle místního sdělení asi 60 let staré, tesané. Krov je vaznicové soustavy se stojatou stolicí, s krokvy zesílenými v plných vazbách rovnoběžnou vzperou. Východní štít je původní z lomového kamene, v jeho ose vede segmentem zaklenutý průchod do půdního prostoru nad kněžištěm, západní štít je novodobý cihelný. Klenba kněžiště je z lomového kamene, jak je patrné z rubu. Strop lodi je dřevěný, trémový, konstrukce sanktusníku sestává ze čtyř štenýřů, postavených na příčných trámech, uložených do vaznic.

Hřbitovní zeď je z lomového kamene se zhlavím z betonu v mírném spádu dovnitř, omítnutá nově reznou omítkou. Bránu na jižní straně tvoří dva pilířky z bílých cementových cihel s betonovými stříškami a novodobá ocelová mřížová vrata.

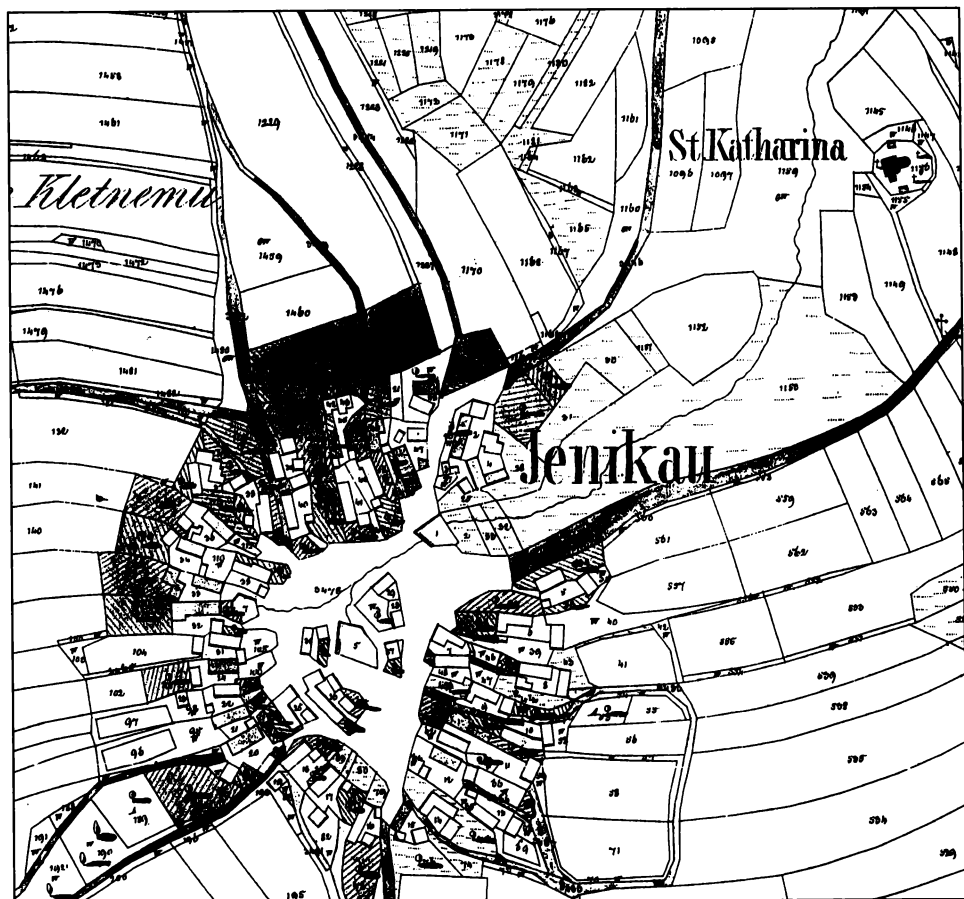
Obr. 5. Jenkov, jižní strana lodi s nálezem ostění gotického okna a druhého západního okna, zatím nejasného původu. Foto M. Glosová.



V létě 1996 byla opravována fasáda kostela, při čemž byla zcela odstraněna novodobá cementová omítka až na kamenné lomové zdivo. Současně bylo provedeno statické zajištění betonovým ochranným pásem kolem základů presbytáře. Po sejmutí omítek se ve zdivu objevily části zazděných hrotitých gotických oken. V presbytáři byly nalezeny zbytky hrotitých záklenků z kamenného lomového zdiva nad dnešním jižním a osovým, východním oknem. Pod nimi se nacházejí cihelné půlkruhové záklenky barokních oken. Původní okna byla více než o polovinu vyšší proti jejich dnešní výšce, avšak užší. Na jihovýchodní stěně presbytáře bylo zazděné neporušené původní gotické okénko, vysoké a velmi úzké, se šikmou špaletou, na níž se dochovala původní gotická omítka. Okénko má záklenek i špaletu vyzděné z lomového kamene, odebraná zazdívka vnější okenní niky byla provedena lomovým kamenem a cihlami. Parapet okna byl položen výše než u dnešních oken.

Vnitřní ostění velmi úzkého hrotitého okénka tvoří kamenná špaleta z několika dílů, zdobená jednoduchou okrajovou lištou. Vnitřek okénka je zazděn lomovými kameny.

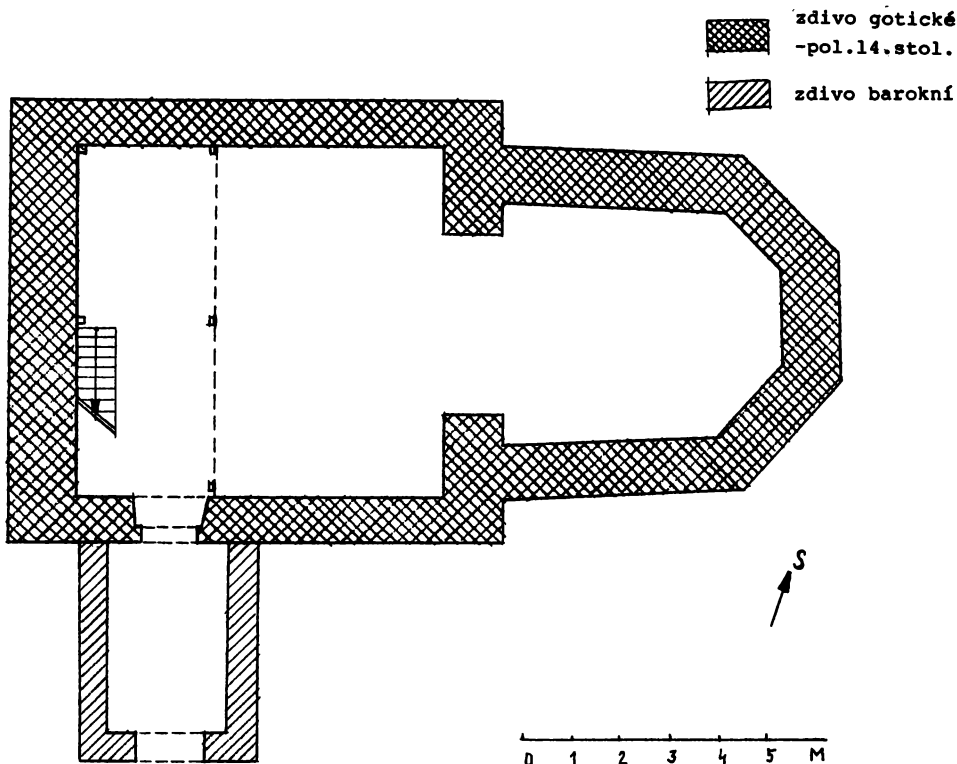
Lomové kamenné zdivo bylo rozbrázděno řadou trhlin, zejména pod okny, rovněž v severní stěně lodi a v presbytáři. Nad severním oknem presbytáře ani nad okny lodi v jižní zdi nebyly nalezeny ve zdivu gotické záklenky a jejich ostění i půlkruhový záklenek je z cihel, tedy tato okna byla nově proražena v době baroka. V jižní stěně lodi západním směrem vedle východního z obou oken byl však ve zdivu objeven záklenek zazděného hrotitého gotického okénka, nižšího než půlkruhem zaklenuté barokní okno. Toto gotické okénko mělo parapet přibližně ve stejné výši jako barokní okno a bylo za-



Obr. 6. Jeník, stabilní katastr z roku 1838.

zděno lomovým kamenem. Z okénka se dochovala levá strana a část záklenku pravé strany, zbytek byl zničen vestavbou barokního okna. V ploše jižní zdi lodi mezi tímto nálezem gotického okénka a západním půlkruhovým oknem se objevil část záklenku dalšího malého, stejně vysoko položeného okénka, z převážné části skrytého konstrukcí sedlové střechy předsíně. Toto okénko, z něhož byla vidět pouze pravá část záklenku vyčnívajícího nad střechu předsíně, mělo zřejmě půlkruhový záklenek z cihel. Nálezy původních gotických oken se nacházely ve velmi torzálním stavu, neboť při barokní přestavbě byly z větší části zničeny nově prolomenými okenními otvory větších rozměrů.

Shrneme-li tedy nálezy, pak je zřejmé, že v době svého vzniku byl kostel osvětlen třemi úzkými vyššími okny v presbytáři a to z jižní, jihovýchodní a východní strany. Parapet oken byl položen výše než u dnešních půlkruhových zaklenutých oken (předpokládáme, že byl i u jižního a východního okna presbytáře ve stejné výši, jako u jihovýchodního). V lodi je prokázána existence jednoho původního okna, menšího než okno presbytáře, nelze však vyloučit, že vedle něj v místě širokého barokního okenního otvoru bylo další gotické okénko a stejnou domněnku lze vyslovit i u západnějšího okna lodi. Rovněž lze předpokládat, že fragment záklenku vyčnívajícího nad střechu předsíně je zbytkem malého původního okénka. Tento předpoklad lze však ověřit až při příští opravě této stříšky. V severní a západní stěně kostela nebyly žádné otvory.



Obr. 7. Jeníkov, náčrt půdorysu kostela. M. Glosová.

V době baroka, kdy ves s kostelem byla připojena k panství Čechtice, došlo ke stavebním úpravám kostela. Přitom byla rozšířena a snížena původní okna presbytáře, jihovýchodní okno zazděno a nové prolomeno v severní stěně. Obdobně byla snad upravena okna v lodi, přičemž jedno z původních oken západně od východnějšího z dnešních oken bylo úplně zazděno. Záhy na to, nebo ještě před ukončením přestavby byla patrně přistavěna předsíň ke vchodu na jižní straně a proto došlo k zazdění okénka skrytého dnes jejím krovem. Cihelný záklenek okénka nasvědčuje, že bylo nebo mělo být při barokní přestavbě používáno. Novodobý je krov a západní štít půdního prostoru, jakož i dřevěná kruchta lodi.

Ohradní zeď hřbitova je v podstatě patrně středověká, s novodobými úpravami.

Uvnitř kostela, pod schody na kruchtě je na zemi uložena kamenná, zřejmě původní gotická kroupenka, masivní šestiboká, s jednou stranou neopracovanou, která byla nepochybně kdysi zazděna ve zdi.

Kostel sv. Kateřiny v Jeníkově je dokladem drobného venkovského gotického kostelíka, jednoduše řešeného, s malým počtem kamenických článků (portál vchodu, žebra presbytáře). Prosté, ale ušlechtilé formy kostela jsou dokladem vyspělé tvorby sakrálních staveb na českém venkově ve 14. století.

## POZNÁMKY

- 1 A. Sedláček: Místopisný slovník historický království českého, Praha 1908, str. 361.
- 2 Srovnáván současný katastrální plán a stabilní katastr z roku 1838, na obou jsou dvě malé stavby v areálu hřbitova zakresleny.



## Zusammenfassung

### Die St.-Katharina-Kirche in Jeníkov, Bez. Benešov

Als im Jahre 1996 bei der Fassadenherrichtung der Kirche der Hl. Katharina in Jeníkov der neuzeitliche Zementputz bis zum Bruchsteinmauerwerk herabgenommen worden war, erschienen in diesem Mauerwerk Teile der vermauerten gotischen Fenster. Im Presbyterium wurden gotische Bruchsteingewölbe über dem Süd- und über dem Ostfenster gefunden. In der Südostwand des Presbyteriums wurde unverletzt ein kleines ursprüngliches gotisches Fenster vermauert. Es war hoch und sehr eng, mit einem schiefen Gewände, auf dem sich der gotische Verputz erhielt. Die Brustwehr des Fensters wurde etwas höher als bei heutigen Fenstern gelegt, die ursprünglichen Fenster waren um mehr als eine Hälfte höher. In der Südwand des Schiffes wurde westlich vom östlichen Schiffsfenster ein kleines vermauertes gotisches Fenster gefunden. Dieses Fenster war niedriger als die Fenster im Presbyterium, und hatte die Brustwehr in der Höhe, die heute üblich ist. Westlich davon befindet sich ein kleines Ziegelgewölbe eines kleinen in dergleichen Höhe gelegten Fensters, es ist jedoch mit dem Vorraumdachlein verdeckt.

In der Zeit ihrer Entstehung wurde die Kirche durch drei hohe schmale Fenster im Presbyterium von Süd-, Ost- und Nordostseite beleuchtet. Im Schiff wurde ein ursprüngliches Fenster belegt und westlich davon kann man noch ein weiteres ursprüngliches Fenster vorausnehmen, dessen Fragment vom Vorraumdachlein bedeckt ist. Man kann auch nicht ausschließen, da auch an Stelle der heutigen Barockfenster im Schiff die ursprünglichen Fenster waren. In der Nord- und Westwand des Schiffes befanden sich keine Fenster, und auch heute gibt es hier keine Öffnungen. Die Nordwand des Presbyteriums wurde im Barock nachträglich mit einem Fenster durchgebrochen.

Die Kirche belegt die einfachen, aber edlen Formen der Sakralbauten auf dem böhmischen Lande im 14. Jahrhundert.

#### Abbildungen:

1. Jeníkov, Kirche der Hl. Katharina von Süden. Foto M. Glosová.
2. Jeníkov, Südfenster des Presbyteriums mit dem gefundenen Gewölbe eines gotischen Fensters über dem Barockfenster. Foto M. Glosová.
3. Jeníkov, Ostfenster des Presbyteriums mit dem Gewölbe des ursprünglichen gotischen Fensters über dem heutigen Barockfenster. Foto M. Glosová.
4. Jeníkov, das gefundene vermauerte ursprüngliche gotische Fenster in der südöstlichen Wand des Presbyteriums. Foto M. Glosová.
5. Jeníkov, südliche Schiffseite mit dem gefundenen gotischen Gewände des gotischen Fensters und des zweiten westlichen Fensters, dessen Ursprung jedoch bisher unklar ist. Foto M. Glosová.
6. Jeníkov, Stablkataster aus dem Jahre 1838.
7. Jeníkov, Grundriß der Kirche. Zeichnung M. Glosová.