

Kašička, František

Sakrální stavby v denním životě našeho středověkého venkova

Archaeologia historica. 1999, vol. 24, iss. [1], pp. 327-332

Stable URL (handle): <https://hdl.handle.net/11222.digilib/140341>

Access Date: 21. 02. 2025

Version: 20250219

Terms of use: Digital Library of the Faculty of Arts, Masaryk University provides access to digitized documents strictly for personal use, unless otherwise specified.

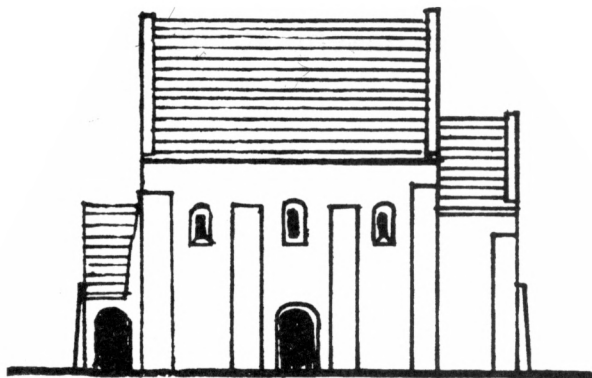
Sakrální stavby v denním životě našeho středověkého venkova

FRANTIŠEK KAŠIČKA

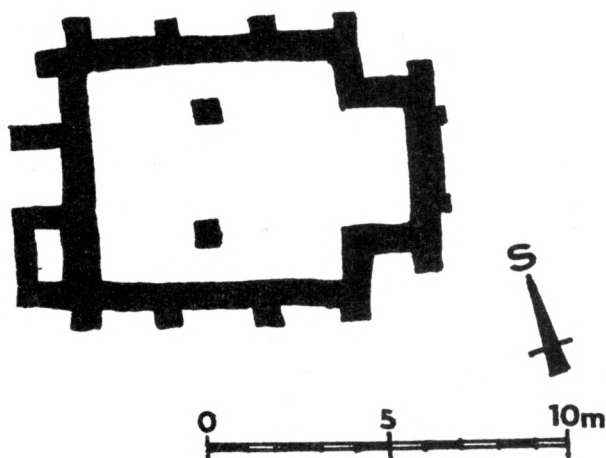
Není pochyb o tom, že církevní architektura – kostely, zvonice, kaple a boží muka – plnily od časného středověku nezadatelnou úlohu v každodenním životě našeho středověkého venkova a byly obvykle nedílnou součástí jeho obrazu. Kostely jako objekty zvláštním způsobem posvěcené sloužily především k bohoslužebným účelům. Od počátku své existence u nás přebíraly však nezřídka další dílčí úkoly, které měly ve venkovském prostředí svá specifika, obohacující hmotovou skladbu, případně i umělecké naplnění těchto staveb. Publikovaný příspěvek, vázaný na téma XXX. celostátní konference archeologů středověku, má v úmyslu tyto úlohy či poslání v každodennosti života středověkého venkova v hrubém přehledu připomenout – bez podrobnějšího soustředění na stavební vývoj a detail stavební podoby těchto specifických staveb, kterým dosud chybí širší syntetické zpracování.

Počátky našich venkovských kostelíků je možno hledat již ve velkomoravském prostředí, zvláště v jeho jádru na jižní Moravě a západním Slovensku. Křesťanství sem proniká na přelomu 8. a 9. století, v následujícím půlstoletí zde zapouští kořeny, zvláště působením bavorských misionářů a od r. 863 vlivem známé misie Konstantina a Metoděje. Během necelého půlstoletí do pádu Velké Moravy tu vyrostla řada kostelů rozličných typů i osobitých funkcí, z nichž předobraz pozdějších venkovských středověkých svatyní lze vidět zejména ve vlastnických stavbách při sídlech velmožů v osadách mimo hradby velkomoravských hradišť. Některé z nich obsahovaly podle archeologických výzkumů již panskou tribunu pro vlastníka a jeho rodinu, u dalších se předpokládají i věže, které ještě více zdůrazňovaly dominantní funkci těchto zděných omítaných staveb v panoramatech osad s dřevěnými dvorci a usedlostmi (např. kostel č. 10 v Mikulčicích). Podle závěrů historického bádání nastává po pádu Velkomoravské říše kolem roku 906 velká prodleva ve výstavbě podobných venkovských staveb. Předrománské slohové období u nás v 10. a 11. století reprezentuje jak známo pouze nemnoho církevních staveb knížecího nebo velmožského založení, budovaných prozatím výhradně na kmenových hradištích – často v orientačně výrazných polohách, případně snad nad staršími předkřesťanskými kultovními místy. Teprve po zániku hradeckých soustav ve 13. století staly se některé z těchto hradeckých kostelů kostely venkovskými ve smyslu mladšího středověku (Levý Hradec, Budeč a další). Pouze ojediněle přežily velkomoravské kostelíky násilný zánik říše, byly později opraveny a staly se tak nejstaršími svatyněmi našich středověkých osad (např. rotunda na Starém Městě u Uherského Hradiště).

Nové venkovské kostelíky vznikají u nás nejpozději od poloviny 11. století (výjimečně mají některé z nich pravděpodobně původ starší – např. Vysoká u Kutné Hory). V 11. století se současně vyhraňuje typ venkovského jednolodního kostelíka s apsidou a se západní věží. Tyto kostelíky zůstávají však dlouho jen „panskou půdou“, stavební držiteli půdy většinou pouze pro sebe. Celé toto století mohli venkovští věřící plnit bohoslužebné povinnosti téměř výhradně v hradeckém nebo jiném veřejném kostele, vlastnické venkovské kostelíky postrádaly převážně právo křtu, bohoslužeb a pohřbů. V téže době si podobné kostelíky na svých venkovských majetcích začali stavět vedle vlastníků sídlících u svých poddaných i opati klášterů a držitelé větších panství, známá jsou i venkovská založení biskupská. Podle půdorysných rozměrů těchto svatyní lze i vcelku přesně od-

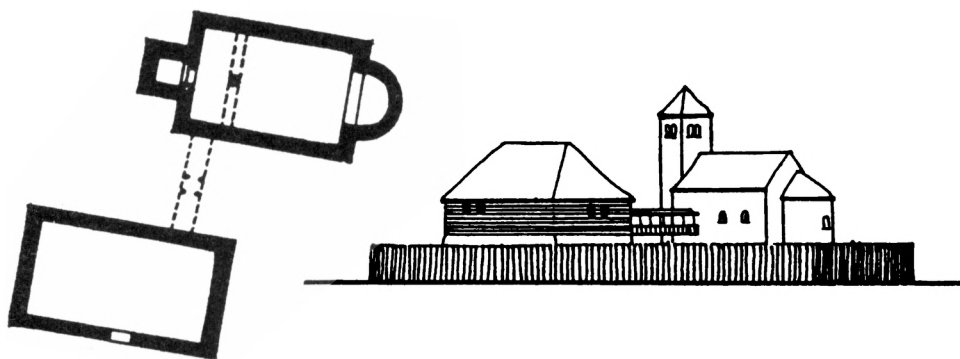


Obr. 1. Mikulčice na Moravě, kostel č. 10 – archeologickým výzkumem zachycený půdorys a představa podoby jeho jižního vstupního průčelí – příklad předchůdce románských venkovských vlastnických kostelíků s tribunou.



hadnout počet klečících účastníků více méně soukromé pobožnosti. V řadě případů lze archeologicky a podle orientace vstupních otvorů na tribunu doložit její přímé spojení pravděpodobně přímo z 1. patra dávno zaniklého blízkého velmožského sídla, nejspíše krytou lávkou. Tribunový vlastnický kostelík zůstává převažujícím funkčním typem sakrální stavby v českých a moravských vesnicích až do závěru románského slohu před polovinou 13. století. Ojediněle dochází k přímému stavebnímu srůstu obytné a kultovní funkce do jednoho celku (Švihov u Klatov, Plzeň-Doubravka, Chvojen na Benešovsku a jinde).

Na rozdíl od předchozího věku začaly mnohdy již od počátku 12. století i některé vlastnické venkovské kostelíky plnit normální funkci kostelů farních – a vznikají i nové, které již byly jako nezávislé farní záměrně stavěny. Tento proces si vynutil nové vymezení hranic jednotlivých farností, objevují se nové správní jednotky – arcijáhenství. Nebývalý rozkvět architektury vesnických kostelů nastává potom ve 2. polovině 12. století, kdy vznikají takové stavby jako dvouvěžová bazilika v Tismicích u Českého Brodu – miniatura bazilik klášterních, kostelík ve sv. Jakubu u Kutné Hory s plastikami na průčelí a další. Vedle nových vlastnických a farních venkovských kostelů vznikají postupně v jejich rámci nebo jako samostatné objekty, případně přestavbami, další funkční druhy sakrálních staveb, jakými jsou karnery – dvoupodlažní kaple s kostnicí pod bohoslužeb-



Obr. 2. Předpokládaná charakteristická podoba venkovského románského vlastnického kostelíka se sídlem velmože – půdorys a pohled.

ným prostorem, křtící kaple, ve které se někdy mění starší kostelíky po přístavbě nových větších chrámů, budují se pohřební krypty, pro přípravu kněží slouží sakristie. Dominantní funkci mladších románských kostelů zvýrazňují nyní takřka nerozlučné kostelní věže – v každodennosti venkovana s vyhraněnou funkcí časoměrnou, orientační, případně pozorovatelskou. Od nejstarších dob se tyto kostely stávají i centry pohřebišť. Kostelní zvony vybízejí věřící k modlitbě („klekání“), svolávají je do chrámu, oslavují významné události, oznamují úmrtí věřícího, doprovázejí jeho pohřeb, ohlašují požáry či jiná nebezpečí.

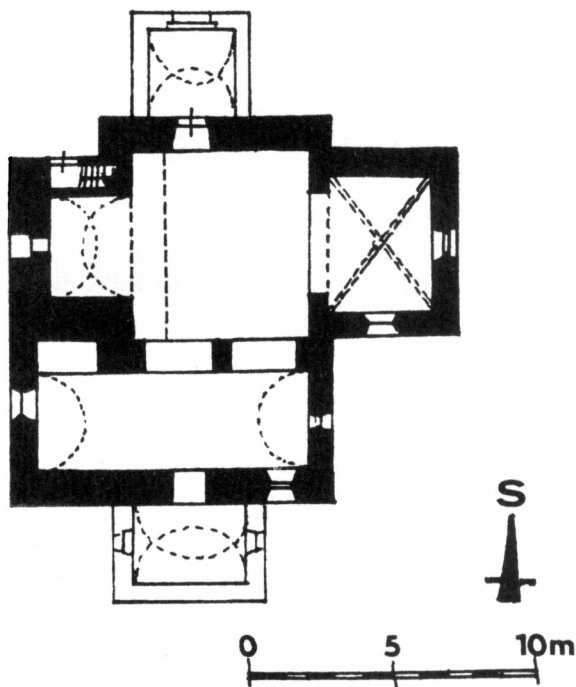
Jako objekty, stavěné převážně z trvanlivého materiálu a mnohdy dosud pojaté s feudálním sídlem do společného palisádového, valového či jiného hrazení, plnily tyto kostely často i nezanedbatelnou funkci útočištnou a obrannou. Prozatím nám uniká přesnější představa provozní hranice v rámci takového hájitelného souboru mezi vlastním feudálním sídlem – od kostelíka, obklopeného hřbitovem. Bohatost tvarů venkovských kostelů vrcholí v závěrečné fázi románského slohového období u nás, zejména u staveb tzv. vinecké skupiny, nazvané tak podle nejvýraznější stavby této výtvarné myšlenky – kostela sv. Mikuláše ve Vinci u Mladé Boleslavi.

Ve 13. století, které zahrnuje zprvu období pozdně románské a převážně ve své druhé polovině slohové období raně gotické, je jak známo současně obdobím výrazných společenských a hospodářských změn. Rozsáhlé kolonizace venkova se aktivně zúčastňují i kláštery a biskupství, vedle kolonizačních zemědělských osad vznikají i četné nové osady hornické – řada z nich i s novými kostelíky, stavěnými majiteli území. Vedle změn hospodářských nastaly ve 13. století i změny v náboženském životě. Dochované starší kostelíky sloužily v té době již převážně jako farní, útvar velmožského sídla s vlastnickým kostelem z vesnic mizí – nová sídla feudálů vznikají již téměř zásadně od kostelů odděleně. Nejstarší podoba obydlí církevních správců farních kostelů nám prozatím rovněž více méně uniká, podobně jako sídel venkovských děkanů, o nichž se první zprávy objevily kolem poloviny 13. století, a kteří tvořili spojkou mezi venkovskými farami a arcijáhny.

Nově vznikající raně gotické venkovské kostely, jejichž počet stále vzrůstal, byly zpočátku jak se zdá oproti předchozímu období převážně střední a více strohé. Jsou většinou jednoduší a jejich pravoúhlé závěry překrývá žebrová křížová klenba. Často se rovněž dodnes výrazně uplatňují v krajinném panoramatu. V ojedinělých případech, kde neexistovala pevná feudální sídla, sloužily opevněné venkovské kostely s věžemi nadále jako útočiště.

Církevní organizace u nás byla dovršena ve 14. století. Vymezené farní obvody zahrnovaly zpravidla okruhy do 4 km – t.j. hodinu pěší chůze, v předhusitském období v době po úplném dokončení farního systému připadalo na jednu venkovskou faru někdy

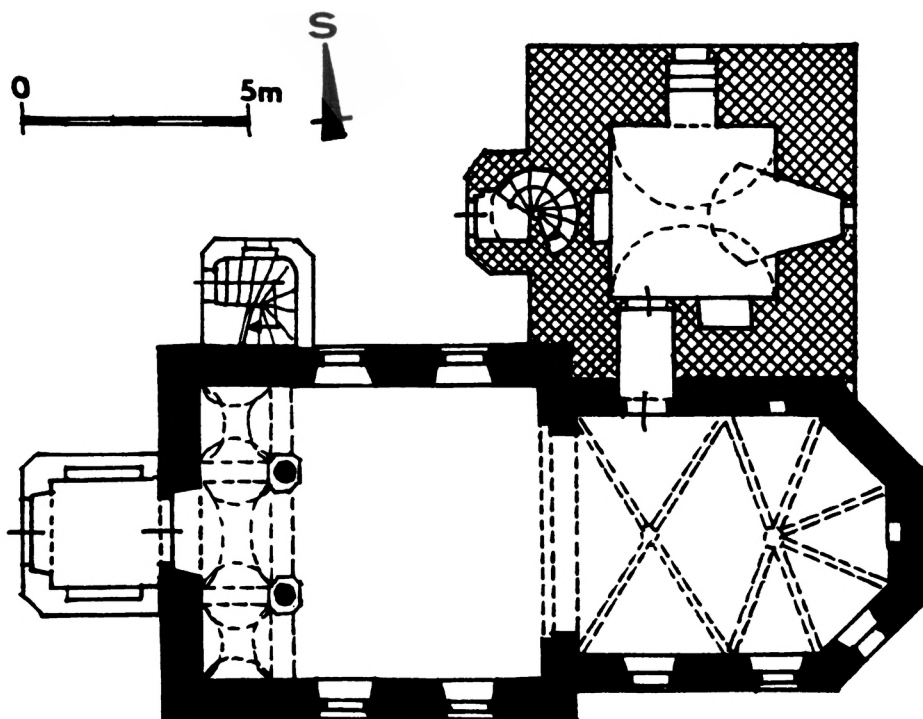
Obr. 3. Švihov u Klatov – příklad srústu drobného feudálního sídla s vesnickým kostelíkem (půdorys podle A. Merhautové).



i přes 700 „duší“. Půdorysná a hmotová jednoduchost prvých raně gotických venkovských kostelů začala v době Václava II. a v 1. polovině 14. století přerůstat v monumentálnější projevy pod vlivem dvorských a městských podniků – a tento vývoj nadále pokračoval v období lucemburském. Samostatný typ venkovského kostela vlastně více méně zaniká, nové dispozice, snažící se v menším měřítku vyrovnávat stavbám městským, již postrádají výraznější nárůst funkční diferenciace. Ojedinele se setkáváme s patrovými sakristiemi a s chráněnými věžními prostory pro uložení cenností, případně obsahující vybavení obytného provozu (např. sedátka v okenních nikách). Věže některých vrcholně gotických venkovských kostelů opět někdy nahrazují v místě neexistující věž středověké tvrze (mezi časné příklady mimořádné architektury vesnického kostela z doby před polovinou 14. století nutno zařadit kostel sv. Mikuláše v Čechovicích u Horšovského Týna, další významné stavby vyrůstaly zejména v jižních a západních Čechách a na jižní Moravě).

Odhaduje se, že v husitských válkách, zejména ve 20. letech 15. století bylo u nás zničeno několik set kostelů. Z hlubokého úpadku se architektura začala vzpamatovávat v době působení Jiřího z Poděbrad a nových vrcholů dosáhla za vlády Jagellonců. Zejména v posledním jmenovaném období pozdní gotiky bylo dostavěno, přestavěno či nově vybudováno i mnoho venkovských kostelů, kvalitativní úroveň jejich architektury však již nepřerůstá širší středoevropský průměr. Vedle jednodušších kostelů byla tehdy na venkově oblíbená i síňová trojlodí, výjimečně se objevují i dvoulodí či čtyřlodí. S demografickou situací často souvisí rozšiřování starších venkovských kostelů, případně přestavby jejich závěrů. Věže a bedněné nástavby kostelních závěrů opět mnohde představují obranné články v dobách zvýšeného nebezpečí. Novými funkčními prvky venkovských kostelů se stávají zpěvácké nebo literární tribuny, vkládané často dodatečně do starších lodí a určené pro tehdy oblíbený sborový zpěv.

Kromě nových farních, případně děkanských kostelů vznikají na našem venkově i další kostely filiální, nové farní budovy a někdy i samostatné pozdně gotické kostely hrbi-



Obr. 4. Vrbo u Mělníka – příklad pozdně gotické přístavby věže k vesnickému kostelu, která plnila funkci zvonice a útočiště. Kresby F. Kašíčka.

tovní. Ve hřbitovní kostely a kaple se mnohdy mění i dochované kostelní stavby starších osad, zaniklých za husitských válek. Jako samostatný funkční článek objevují se v pozdní gotice u kostelů izolované zvonice, obohacující panoramatický obraz vesnic a plnící někdy i funkci bran hrazených souborů.

Vedle prostorů vlastních kostelů se staly místy veřejných shromáždění středověkých venkovanů často i přilehlé hřbitovy. O tom, že tyto prostory, ohrazené obvykle kamennou zdí, nebyly pouze pietními místy, ale také dějišti někdy rušných a bouřlivých jednání, svědčí různé písemné zmínky a synodální zákazy. Centrální funkce farního kostela přiváděla i na vesnici k jeho blízkosti obchodní krámký, krčmy a nakonec i žebračky.

Církevně náboženský rituál hrál (vedle dalších rituálových systémů) v každodennosti středověkého venkova nesporně významnou úlohu. Objekty a prostory těchto rituálů – kostely, kaple, zvonice – představovaly pro obyvatele stejně jako dnes symbol domova, domovské krajiny. Vedle nich bylo nutné chránit církevními symboly i další místa – křižovatky cest, návsí vesnic, kde nebyl kostel a jiná. Boží muka, kapličky a kříže, které zde ve středověku vyrůstaly, patřily rovněž k objektům každodenních rituálů, ke kterým směřovala procesí vyprošující vláhu a úrodu a jejichž mjení neopomenul středověký věřící venkovan provázet pokřížováním jako projevem zbožnosti a současně jakýmsi gestem zažehnávání nepojmenovaného nebezpečí.

VÝBĚR Z LITERATURY

KUČA, K. 1994: České, moravské a slezské zvonice, Libri Praha.

LÍBAL, D. 1948: Gotická architektura v Čechách a na Moravě, Praha.

LÍBAL, D. 1994: Hodnoty a funkce venkovských kostelů v urbanizované krajině, sborník ICOMOS, Praha.

- PETRÁŇ, J. a kol. 1985: Dějiny hmotné kultury I/1/, SPN Praha.
SPUNAR, P. 1987: Kultura českého středověku, Praha.
VAVROUŠEK, B. 1929: Kostel na dědině a v městečku, Praha.

Zusammenfassung

Sakralbauten im alltäglichen Leben auf dem böhmischen Lande im Mittelalter

Die Sakralbauten stellten zweifellos seit dem frühen Mittelalter einen unteilbaren Bestandteil des Lebens und der Gegend auf dem böhmischen Lande dar. Kirche als Versammlungsort der Gläubigen übernahm oft auch andere spezifische Funktionen. Die Anfänge der Kirchen muß man bereits im großmährischen Milieu im 9. Jahrhundert suchen. Dann knüpfte die primislidische Zeit in Böhmen an. Im 11. Jh. sonderte sich davon der Typ der ländlichen Einschliffkirche mit der Apside, mit dem Westurm und mit einer Tribüne für den Besitzer. Erst später, am Anfang des 12. Jhs. übernahmen einige dieser Kirchen ihre Funktion als Pfarrkirchen. Einen ungewöhnlichen Aufschwung ihrer Architektur registrieren wir in der 2. Hälfte des 12. Jhs. Damals entstanden im Rahmen dieser Kirchen oder selbständig andere Arten von Sakralbauten (Karner, Taufkapellen, Begräbniskrypten, Sakristeien und weitere). Außer der gottesdienstlichen Funktion dienten diese romanischen Kirchen oft auch als Zufluchtsorte in Gefahrenzeiten. Im 13. Jh., in der Zeit der großen gesellschaftlichen und wirtschaftlichen Änderungen, kam es auch zu Änderungen in der Kirchenorganisation, die erst im folgenden Jahrhundert vollendet wurden. Die überwiegend einfache bis rauhe Architektur der frühgotischen Kirchen wurde namentlich in der 1. Hälfte des 14. Jhs. unter den höfischen und städtischen Einflüssen mehr monumental. Diese Entwicklung unterbrachen erst die Hussitenkriege in den 20-er Jahren des 15. Jhs. In der Zeit der Spätgotik übertraf das architektonische Niveau der neuen ländlichen Kirchen und der Umbauten von älteren Objekten nicht mehr den breiteren europäischen Durchschnitt. Außer den neuen Pfarr- und Dekanskirchen entstanden auf dem böhmischen Lande auch weitere Filialkirchen, manchmal auch Friedhofskirchen, die aus den älteren Dorfkirchen wuchsen, die in vorhergehenden Kriegen eingegangen waren. Selbständig erschienen bei den Kirchen Glockentürme, die das Panorama der Siedlungen bereicherten. Außer den Kirchen wurden zu Versammlungsorten der Landbewohner im Mittelalter auch die anliegenden Friedhöfe. Die Zentrallage der Sakralbauten zog – ähnlich wie in den Städten – in ihre Umgebung Laden und Schenken. Außer Kirchen und Glockentürmen, die ein charakteristisches Symbol der Heimat – der Heimatsegegend – darstellten, gehörten unter die Objekte des alltäglichen Rituals auch Martersäulen, kleine Kapellen und Kreuze.

Abbildungen:

1. Mikulčice in Mähren, Kirche Nr. 10 – der von der archäologischen Forschung festgestellte Grundriß und die Vorstellung von der Gestalt ihrer südlichen Eingangsfront – Beispiel, Vorgänger der kleinen romanischen ländlichen Besitzerkirchen mit der Tribüne.
2. Die vorausgesetzte charakteristische Gestalt einer kleinen ländlichen romanischen Besitzerkirche mit dem Sitz eines Feudalherren – Grundriß und Ansicht.
3. Švihov bei Klatovy – Beispiel für das Verwachsen eines kleinen Feudalsitzes mit einer ländlichen Kirche. (Grundriß nach A. Merhautová)
4. Vrbno bei Mělník – Beispiel, ein spätgotischer Turm, der zur ländlichen Kirche zugebaut wurde und als Glockenturm und Zufluchtsort diente. (Zeichnungen F. Kašíčka)