

Nechvátal, Bořivoj

Soubor středověkých dlaždic z kostela sv. Mikuláše v Čečovicích (o. Domažlice)

Archaeologia historica. 1999, vol. 24, iss. [1], pp. 363-374

Stable URL (handle): <https://hdl.handle.net/11222.digilib/140345>

Access Date: 19. 02. 2025

Version: 20250219

Terms of use: Digital Library of the Faculty of Arts, Masaryk University provides access to digitized documents strictly for personal use, unless otherwise specified.

Soubor středověkých dlaždic z kostela sv. Mikuláše v Čečovicích (o. Domažlice)

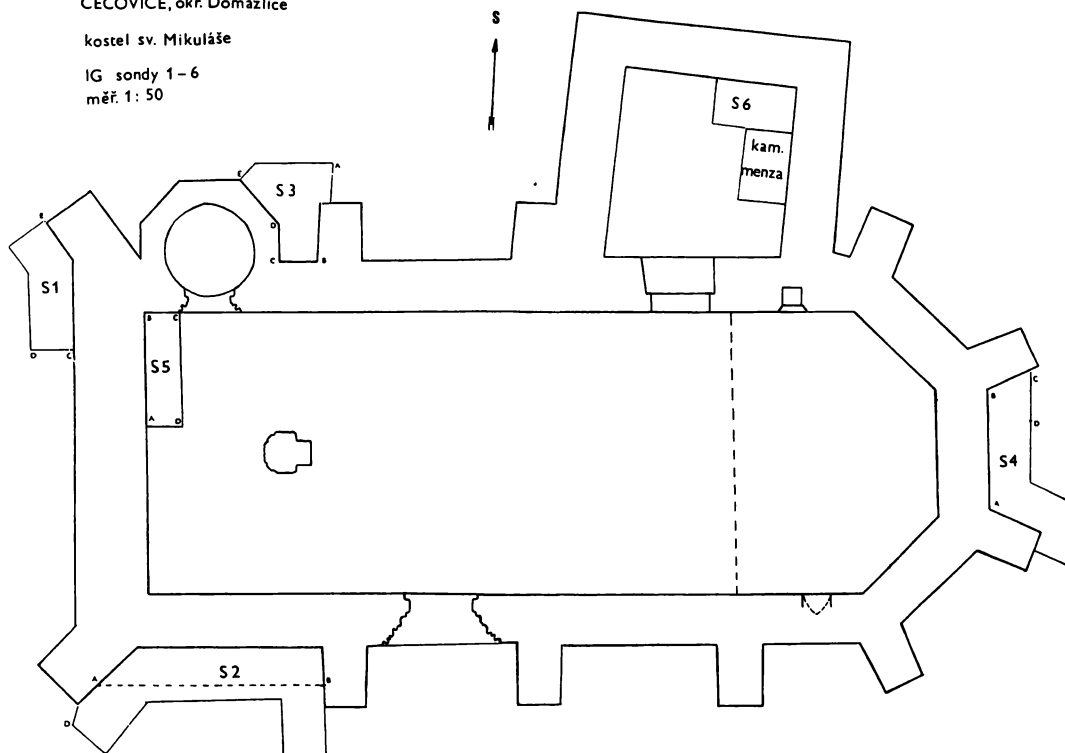
BOŘIVOJ NECHVÁTAL

I.

Osada Čečovice se starobylým a vzácným kostelem zasvěceným sv. Mikuláši, jedno- mu z nejoblíbenějších křesťanských světců, ochránci dětí, námořníků, cestujících a dívek zamýšlejících uzavřít sňatek, symbolem vánočního muže, přinášejícího dárky (Hall, 1991, s. 272), leží 8 km severovýchodně od Horšovského Týna. Kostelní stavba je na východním okraji osady, na menší vyvýšenině nad levým břehem místního potoka, zvaným Chuchla. Západním směrem od kostela (asi 200 m) je poloha bývalé tvrze, která byla koncem 17. nebo počátkem 18. století přestavěna na barokní záměček. Již v osmdesátých letech 19. století byla věnována pozornost mimořádné architektuře zdejšího kostela (Kolář, 1874). Později zaujal pozornost německého historika Otto Kletze, ve čtyřicátých letech našeho století (Kletzl, 1936) a posléze v šedesátých letech V. Mencla, který zdůraznil jeho ojedinělou a mimořádnou stavební hodnotu a zařadil ho do doby kolem r. 1400 (Mencl, 1958). Čečovice byly až do konce 2. světové války německou obcí, a potom byl kostel uzavřen. V poválečném období se obnovou kostela začal zabývat Státní památkový úřad, byla provedena jeho celková dokumentace a v roce 1957 i zaměření v měřítku 1: 50, které pak bylo uloženo v SÚPPOP v Praze. Posléze v roce 1987 byl proveden stavebně-historický průzkum v SÚRPMO Praha. Fotodokumentace, plán stavby a jeho obnovy – autory těchto prací byli – D. Líbal, A. Lišková, L. Lancinger, dějiny objektu zpracoval O. Mácha. V roce 1988 byl proveden stavebních prací Rudným projektem Brno pověřen Okresní stavební podnik Plzeň-sever. Geoindustria Stříbro měla inženýrsko geologickými sondami ověřit stav základů a podloží kostelní stavby. Při této příležitosti byl požádán archeolog KSSPPOP Plzeň o spolupráci a archeologické vyhodnocení sond, což provedla Dr. E. Kamenická, které děkuji za možnost seznámení s její předběžnou zprávou o výzkumu (Kamenická, 1989). Další cenné doklady k dlaždicím přinesl archeologický výzkum sakrální stavby, který provedl Dr. P. Břicháček ze Západočeského muzea v Plzni (v letech 1996–1997), který zjistil a ověřil jejich stratigrafii (Břicháček, 1996–1997).

Stavebně historický průzkum přisoudil sakrálnímu objektu již v roce 1987 (za vedení D. Líbala) jeho naprosto výjimečné postavení nejen v rámci Čech a střední Evropy, ale v celkových evropských souvislostech. Je ojedinělým zjevem mezi vesnickými kostely v našich zemích. Stavební architektonické detaily řadí objekt do řady vynikajících staveb středoevropské vrcholné gotiky. Zvolený cihlový materiál a některé stavební detaily dovolují srovnání se starobrněnským klášterem. Dřívější literatura řadila objekt do poslední čtvrtiny nebo do poloviny 14. století (Mencl 1948, 1958). Podle posledního stavebně historického rozboru je doba stavby kostela posunuta do 2. čtvrtiny 14. století (Líbal 1987), tedy do období Jana Lucemburského a Karla IV. Čečovice, jak bylo dále zjištěno, vlastnil pouhý vladycký rod, který měl k dispozici stavební huť vysoké dobové úrovně, ač byla stavba v odlehle osadě mimo hlavní spojovací cesty.

Rekonstrukční a restaurátorské práce v Čečovicích obrátily k nim pozornost celé řady odborníků, což se projevilo i při zpracování problematiky kostelní stavby (Kaigl 1992, Líbal–Macek–Lišková 1993, Kaigl 1993, Kroupa 1995, Fuchs 1997). Mezi vlastníky osady v polovině a druhé polovině 14. století byli mimořádní jedinci, kteří patřili mezi

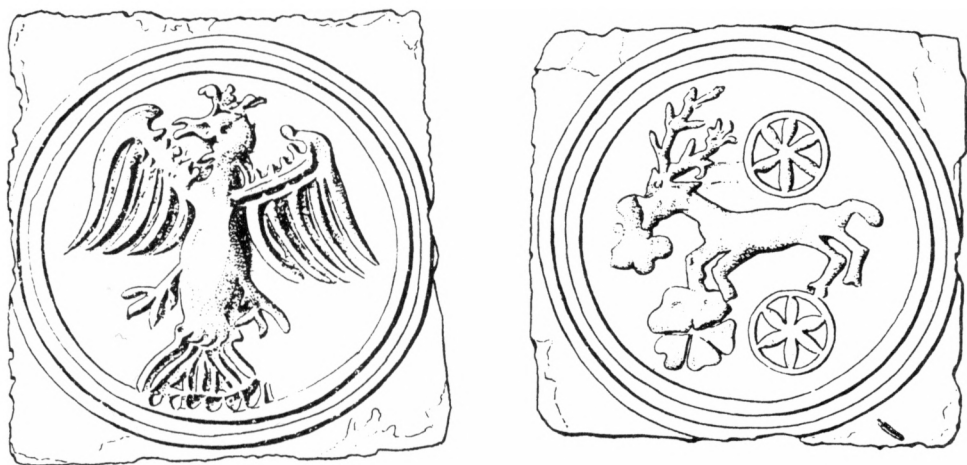


Obr. 1. Čečovice (o. Domažlice). Půdorys kostela sv. Mikuláše s vyznačením IG sond 1–5 z roku 1988.

přední osobnosti českého království. Byli to především páni z Velhartic, z nich např. Bušek z Velhartic starší (před *1318, †1337), byl druhem Karla IV., osobním komorníkem a jeho důvěrníkem. Jeho syn Bušek z Velhartic mladší († 1371) byl rovněž důvěrníkem a komorníkem (1347–1360) Karla IV., maršálkem královského a císařského dvora (1355–1356) a později se stal císařským nejvyšším hejtmanem v Bavorsku – Nových Čechách (1355–1371), kde dosáhl mimořádného postavení (Spěváček 1979, s. 647). Hlavní město této oblasti Sulzbach mělo mimořádnou úlohu v tomto teritoriu a v této době, jak upozornil R. M. Sagstetter. Podle interpretace F. Fuchse byl kostel sv. Mikuláše v Čečovicích jakýmsi mostem mezi Prahou a Sulzbachem. Samotné město s hradem v Horní Falcí bylo původním centrem tzv. Nových Čech, podle ideové koncepce Karla IV. (Spěváček 1979, s. 688). Taková je stručná charakteristika historického prostředí souboru středověkých dlaždic z Čečovic.

II.

Při průzkumu materiálu prováděného F. Frýdou pro výstavní expozici Západočeského muzea v Plzni „Středověká keramika západních Čech“ byly zjištěny také dlaždice z Čečovic, v Plzni uložené (Západočeské muzeum v Plzni, oddělení feudalismu, i. č. HA 7042). Byly použity v souborném zpracování ve studii o nálezích středověkých dlaždic v západních Čechách (Nechvátal 1984, s. 247–261, srv. především s. 248, 250, 254–255). Byly nalezeny při renovačních pracích v sakristii kostela, přesné nálezové okolnosti nejsou známy. Na základě informace F. Frýdy bylo tehdy konstatováno, že v dnešní sakristii je část dlaždic umístěna v souvislém pásu patrně na původním místě. Tři typy dlaždic, tehdy známých, byly čtvercového formátu o rozměrech asi 16×16 cm s vysokou reliéfní,



Obr. 2. Čechovice (o. Domažlice). Dlaždice s orlicí a dlaždice s jelínkem.

plasticky podanou výzdobou. Výzdoba je od čtvercového okraje dlaždice oddělena reliéfní plastickou kružnicí.

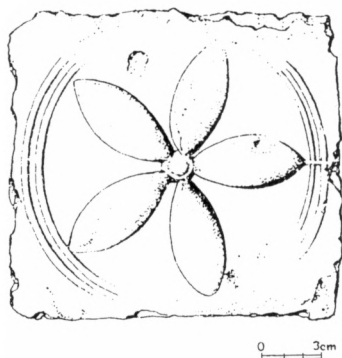
První typ čtvercové dlaždice představuje pěticípou hvězdicí s kruhovou rosetou uprostřed. Jednotlivé části hvězdice jsou elipsoidně zaobleny. Je třeba upozornit, že jako zcela zvláštní prvek, dle názoru akad. malířů P. a Vl. Bergerových se opakuje na vlysu kostela symbol dvojité pětilisté růžice.

Druhý typ představuje orlici s trojdielnou korunkou, s hlavou otočenou k pravé heraldické straně. Tělo ptáka je mírně oblé, zakončené širokým, vějířovitě roztaženým ocasem. Stejně plasticky zpracována (s vysokým reliéfem) jsou jeho rozevřená křídla. Jedná se o běžný typ orlice, který je v různých variantách možno datovat, podle dlažby v písecké hradní síni, od druhé poloviny 13. století do průběhu 14. století (Hejčlová–Nechvátal 1970, s. 422–423). Motiv orlice jako chronologický prvek byl zjištěn na kachlovém reliéfu. Orlici z Čechovic lze zařadit do rozhraní třetí a čtvrté skupiny s datovací možností do druhé poloviny 14. století (Richterová 1983, s. 160–161).

Třetí typ je dlaždice s jelínkem v pohybu, směřujícím zleva doprava. Jelínek s bohatým paroží drží v ústech méně patrný čtyřlístek, dalšího čtyřlístku se dotýká předními běhy. Nad zadní částí těla a také pod ní, je umístěna v kruhovém reliéfu šesticípá reliéfní hvězdice, mající charakter kolku.

Bylo konstatováno, že všechny tři typy dlaždic z Čechovic jsou z jedné dílny, jednotně výtvarně zpracovány, s vysokým plastickým reliéfem. Obraz je vždy umístěn ve dvojitěm kruhovém reliéfu v centrální pozici (Nechvátal 1984, s. 255). Pocházejí nesporně ze stejného časového horizontu, i když jsme tehdy neznali jejich bližší nálezové okolnosti. Dále bylo konstatováno, že svým slohovým vyjádřením spadají do širokého časového horizontu, který bylo možno tehdy rámcově datovat podle časových znalostí o stáří stavby od konce 14. století, do doby založení kostela, až do průběhu 15. století.

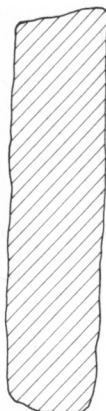
Čtvrtý typ dlaždice s písmem byl dosud neznámý a byl zjištěn při archeologickém vyhodnocení inženýrsko geologických sond Dr. E. Kamenickou v r. 1988. Dlaždice byla nalezena v sondě 5, při západní stěně v interiéru kostela v jeho severozápadním rohu, ve vrstvě 12, jak vyplývá z profilu sondy. Nález byl v mladém zásypu nad hrobem II., kam se dlaždice dostala spíše při vyrovnávání podlahy, než při zahazování hrobu (dopis Dr. E.



Obr. 3. Čečovice (o. Domažlice). Dlaždice s růžicí.



Obr. 4. Čečovice (o. Domažlice). Dlaždice s písmem.



Kamenická z 12. 11. 1998). Vyrovnávání podlahy bylo provedeno v letech 1806–1820, kdy byla zhotovena nová dlažba z velkých kamenných čtverců. Hrob byl novověký, neboť měl ještě zachovány vlasy. V zásypu ve vrstvě 12 byly nalezeny 3 mírně poškozené dlaždice s vyobrazením jelena, orlice a další „se znakem či písmem v kruhu“ (Kamenická 1989, s. 5).

Z dalších pozorování při hodnocení inženýrsko geologických sond zjistila E. Kamenická, že ze stratigrafie podlah vyplývá, že byly přeloženy v průběhu své existence nejméně třikrát. V sakristii, po jejím vyklizení a vyčištění, byly v rozích nalezeny téměř neošlapané dlaždice s vysokým reliéfem, které byly stejného rozměru a se stejnými motivy jako dlaždice ze zásypu hrobu II. v sondě 5. Měly převážně rozměry 16–17×16×3,5 cm a byla jimi osazena celá podlaha sakristie. Jejich skladba byla nepravidelná, u vchodu a ve středu sakristie byl reliéf dlaždic zcela setřen. Opakovaly se zde motivy jelínka, orlice a stylizovaného květu, umístěné vždy v kruhu. Dlaždice s písmem nebyly v té době v sakristii zjištěny. Bylo již konstatováno E. Kamenickou, že na dlažbě se objevují totožné motivy zvířecí jako na pískovcovém zábradlí tribuny a venkovní římsy kostela. V současnosti byla dlažba vytrhána a uložena na hromadě v sakristii. Při dokumentování bylo také zjištěno, že byly zřejmě použity jako první dlažba v lodi kostela. Usuzovalo se také podle omazání maltou na lícové straně použití jako druhé dlažby obrácenou stranou. Čtvrtý typ dlaždice s písmem o stejných rozměrech jako první tři typy (16–17×16×3,5 cm) je čtvercového formátu s vysokým reliéfem, červenavé až okrové barvy s tvrdě vypáleným střepem, jemně ostřeným se šupinkami slíd jako ostatní typy. V čtvercovém formátu je dvojitá reliéfní kruhová linka, v níž je vepsáno písmo. V levém dolním rohu je patrný malý kroužek, v něm je nezřetelný křížek (?). Podobné označení, značně nečitelné a nejasné, je i na některých dalších typech dlaždic, vždy umístěné v rohu. V ose písma jsou v dolní části, v nestejně výši, dvě malé štíhlé lilie, z nichž pravá je položena výše. Písmo bylo dáno k posouzení prof. PhDr. I. Hlaváčkoví, DrSc. z Filosofické fakulty UK, vedoucímu katedry pomocných věd historických. Z jeho posudku vyjímám: „Dostal jsem k posouzení čtvercovou dlaždici nalezenou v Čečovicích, která má ve svém obrazovém poli – výkopem značně porušeném, grafický obraz, ježž je možno s velkou dávkou rezervy označit za ligované majuskulní písmena A T (pokud se předpokládá, že v porušené části obrazu břevna byl tah proveden v plném rozsahu) a P. Třeba dodat, že jak předpokládáné A, tak P mají velmi individuální tahy, takže by bylo možno uvažovat i o písmenou ovlivněném geometrickém obrazci. K datování lze se značnou rezervou říci, že by se mohlo nejspíš jednat o 1. polovinu 15. století.“

Další doplnění k poznání souboru středověkých dlaždic z Čečovic přinesl záchranný archeologický výzkum v letech 1996–1997, který provedlo Západočeské muzeum v Plzni, oddělení záchranných výzkumů, pod vedením Dr. P. Břicháčka. Na základě zprávy pro investora, zapůjčené Dr. E. Kamenickou z Památkového ústavu v Plzni, je možno shrnout následující: archeologický výzkum zjistil, že dnešní stavba obsahuje starší hroby než stojící stavba kostela, což zjistily především sondy na jižní straně vně kostela a sonda u chóru. Dále bylo potvrzeno zjištění E. Kamenické, že v sakristii s věží je z podstatné části zachována původní středověká podlaha se zdobenými dlaždicemi, která byla před oltářem doplněna několika recentními dlaždicemi. Pod zbytky dlažby v sakristii odkryl P. Břicháček maltové lůžko, ve kterém bylo v šedočerné popelovité vrstvě několik rozbitých, nepoužitých dlaždic s reliéfem, které sem byly patrně položeny dodatečně pro zpevnění dlažby. Jak uvádí ve své zprávě: „Všechny vrstvy omítky se váží pouze k této podlaze, nebyly zjištěny žádné zbytky dlažeb starších nebo mladších (pouze vysprávky). Dochovaná podlaha je tedy původní středověkou.“

Pro stratigrafii dlažeb měla velký význam sonda 1 v jihozápadním koutě pod tribunou – kruchtou. Pro přehlednost a pregnantní vyjádření uvádím text P. Břicháčka. Zde se podařilo v horních partiích do cca 30 cm hloubky od dnešní podlahy rozlišit několik horizontů podlah:

„1. (Svrchní/dnešní) podlaha, položená na počátku 19. století, dochovaná i s maltovým lůžkem. Dlažba je tvořena kromě použitých dlaždic starších (o jiných formátech) především keramickými dlaždicemi rozm. 27×27 cm.

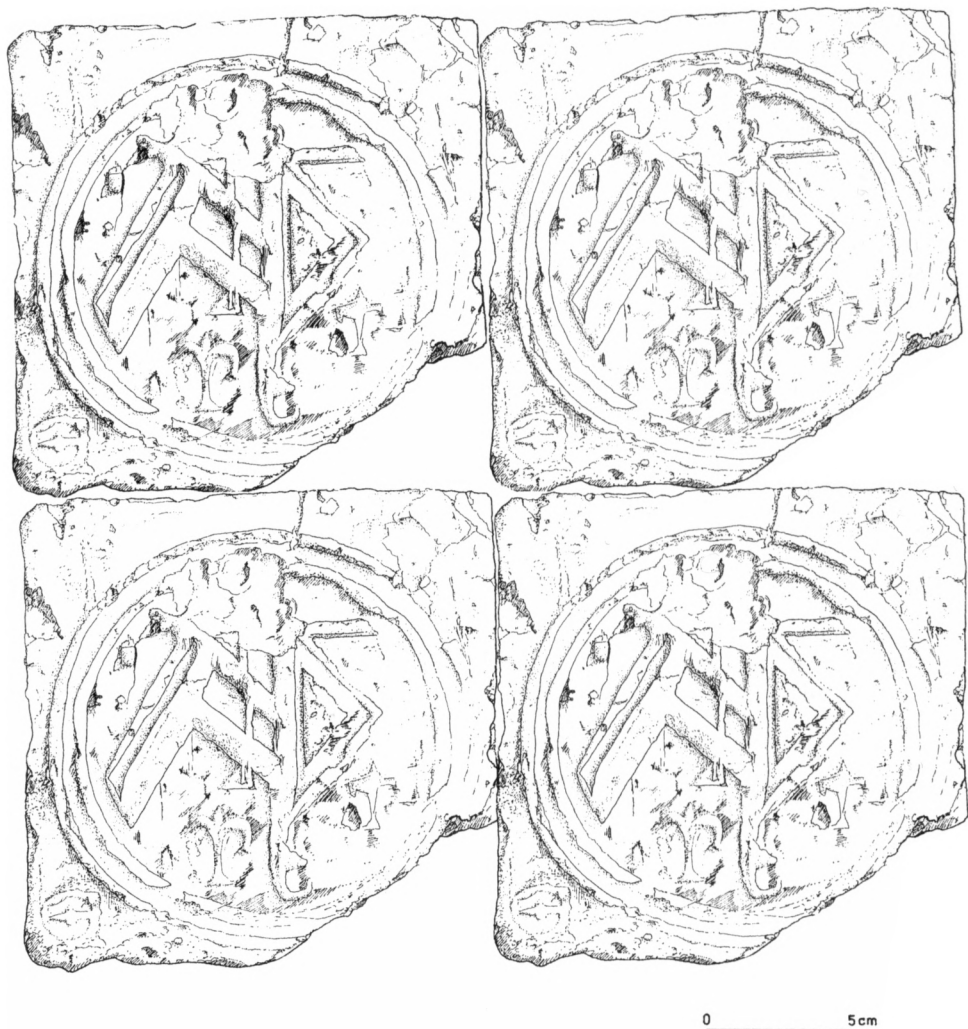
2. Druhá podlaha ‚předbarokní‘ (je v této sondě zachována pouze v podobě maltového lůžka), jinde v kostele byly zachyceny její zbytky tvořené i nezdobenými dlaždicemi menších formátů (od 16×16 cm po 20×20 cm). Její maltové lůžko je zachováno v hloubce cca 8 cm od povrchu nejmladší podlahy.

3. Třetí dlažba měla bázi v hloubce 22–25 cm od dnešního povrchu. I když se v sondě opět nedochovala, její zbytky byly zachyceny v sondě 4 (u vchodu do sakristie), kde obsahovala pouze zdobené gotické dlaždice formátu 16×16 až 17×17 cm.

4. Čtvrtá, chronologicky nejstarší podlaha měla v hloubce cca 30 cm zachováno opět pouze maltové lůžko. Podle některých náznaků máme dvě možnosti jak nejstarší dlažba vypadala. Buď šlo o litou maltovou podlahu nebo, podle některých nálezů ve starších hrobech, mohla být tvořena keramickými dlaždicemi formátu 18×18 cm (Břicháček 1996–1997, s. 7–8).

Velmi závažné informace přinesla sonda u vchodu do kostela, která byla situována východně od vstupu (sonda 2). Zde byly také zjištěny shora uvedené čtyři úrovně podlah. Zde byla báze nejnižší (tedy nejstarší podlaha) v hloubce 50 cm od zvýšeného prahu vstupu. Důležité stratigrafické informace přinesla sonda 4, která byla vedena napříč lodí před hlavním oltářem. Zde se po sejmutí nejmladší dlažby objevily vyrovnávací vrstvy a v severní části sondy zbytky druhé (smíšené) a třetí podlahy se zdobenými reliéfními dlaždicemi. Rovněž bylo možno situaci dobře sledovat pod pískovcovou deskou u vstupu do sakristie, kde byly pozůstatky podlah a bylo možno zjistit jejich nivelační úrovně, což bylo důležité pro gotickou reliéfní dlažbu. Také v sondě 7, jižně od hlavního oltáře, se objevily po sejmutí barokního hlavního oltáře v celých pruzích na severní, jižní a východní straně zachované druhé podlahy, které byly vytvořeny hladkými a zdobenými reliéfními gotickými dlaždicemi.

Záchranný archeologický výzkum v Čečovicích, vedený Dr. P. Břicháčkem, přinesl kromě poznání o středověkých dlaždicích závažné skutečnosti zásadního významu pro poznání stavebního vývoje stavby. Zjistil, že před stavbou dnešního kostela zde bylo starší osídlení a pohřbívání, které datuje do 11.–13. století. Dále byla prokázána existence menší sakrální stavby s kamennou podezdívkou, která zřejmě zanikla požárem. Nešlo o farní kostel, ale spíše o menší hřbitovní kapli.



0 5 cm

Obr. 5. Čečovice (o. Domažlice). Schéma vazby dlaždic typu 4 s písmem.

III.

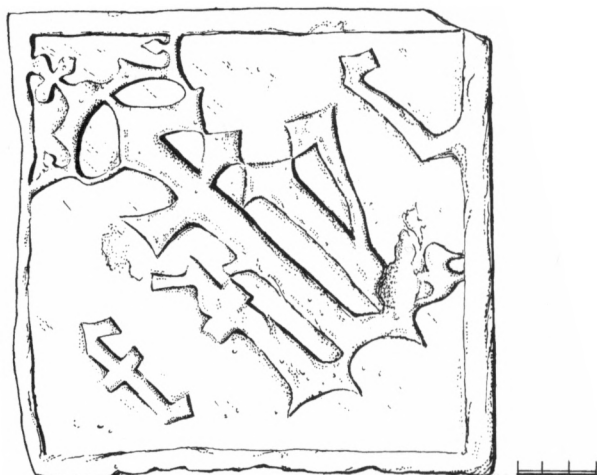
Nejstarší zpráva o osadě jménem Čečovice se objevuje v písemných pramenech až v šestém deceniu 14. století, kdy je doložen Jaroslav z Čečovic, který byl v letech 1355–1358 patronem zdejšího kostela (1356) a rovněž vykonával patronátní práva v sousedním Bukovci. Pocházel z rodové větve tzv. Prostibořiců, která je v sousední osadě Bukovci s románským kostelem Nanebevzetí P. Marie doložena již k r. 1289. Jeden z jejich potomků postavil v první polovině 14. století zdejší tvrz (Procházka 1982, s. 66–72), zdědil také sousední osadu Bukovec, z ní přenesl své sídlo do Čečovic, po nich je zván jeho rod (Sedláček 1893, s. 118, Sedláček 1908, s. 106, HZT 1985, s. 49). Po polovině 14. století (na začátku šedesátých let) Jaroslav z Čečovic přistoupil, za dosud blíže neznámých okolností, k prodeji svého zboží (1364). Lze předpokládat, že prodejem získal slušnou sumu, i přes to se za pouhých několik let nachází v situaci, kterou A. Sedláček nazývá chudobou. Jeho hospodářská situace mohla být způsobena určitým vyčerpáním,

jak se domnívá J. Anderle, který připomíná, že v první polovině 14. století se přestavoval kostel v Bukovci, stavěla se tvrz v Čechovicích a není vyloučena i výstavba zdejšího kostela (Anderle 1998, s. 76). Kolem roku 1364 získávají Čechovice i Bukovec Jan Bušek a Václav z Velhartic, kteří zaujímali významná postavení na dvoře Karla IV. Později se stává jediným držitelem celého zboží Jan Bušek, který je spravuje ze svého hradu Velhartice. I když se ještě v první polovině 15. století objevují některé osoby s predikátem „z Čechovic“, jsou již bez vlastnického vztahu k osadě. Statky Jana Buška z Velhartic zdědily po jeho smrti jeho dvě dcery Anna a Kateřina, které si je v r. 1395 vyměnily, takže celé Čechovice vlastnila Anna. Na držbě majetku se podílel i její druhý manžel Václav z Vartenberka, který je v písemných pramenech uváděn k r. 1401. V roce 1409 přenechala Anna, v té době již po třetí provdána za Hynka staršího z Náchoda, Čechovice jednomu z největších a nejvýznamnějších jihočeských feudálů – Rožmberkům. Novým majitelem statku se stal Jindřich z Rožmberka. Čechovický statek je spravován prostřednictvím jeho purkrabích. Po roce 1390 byl v jeho službách Přibík z Janovic, ten se vzepřel proti Jindřichovi z Rožmberka, který byl v té době poručíkem Anny z Velhartic a byl za trest v Čechovicích zajat a popraven (Sedláček 1893, s. 118). To bylo podkladem k válečným střetům Jindřicha z Rožmberka s Přibíkovými strýci Rýzmburskými z Janovic, které jsou doloženy až do r. 1412, kdy Jindřich zemřel. Ohledně vlastnictví byly vedeny řadu let dlouhodobé spory, které skončily až výrokem zemského soudu v r. 1454, který potvrdil nároky a práva Dobeše Snopoušovského z Čechovic, který získal statek od Rožmberků již asi na počátku husitské revoluce. Později (v druhé polovině 15. století) měnily Čechovice často své majitele. Po r. 1516 je získávají od Volfa Dobrohosta z Ronšperka Gutštejnové. V r. 1542, v době po obnovení desk zemských (shořely předchozího roku), vložili synové Jana z Gutštejna: Jiřík, Albrecht a Kryštof statek Čechovice, tvrz a ves s poplužním dvorem a podacím právem k místnímu kostelu. Tehdy je jmenovitě zmíněna zdejší tvrz, která se prodejem společně s dalším majetkem dostala Přibíkovi Chlumskému z Chlumu († 1544). V r. 1546 ji získává Jan mladší Popel z Lobkovic, který již v té době vlastnil blízký Horšovský Týn se kterým Čechovice spojil. Tím přestala tvrz plnit funkci feudálního sídla a postupně zpusťla. Koncem 17. století nebo počátkem 18. století (HZT 1985, s. 49) zde potom postavili majitelé z Horšovského Týna barokní zámek.

IV.

Při interpretaci a chronologickém zařazení souboru středověkých dlaždic z kostela sv. Mikuláše vycházíme ze stavebně historického hodnocení stavby a chronologického určení, ze zpráv písemných pramenů a dosavadních znalostí o středověkých dlaždicích. I když se kostelu dostalo poměrně významného zpracování již od druhé poloviny 19. století (Kaigl 1993, s. 95 – srv. přehled starší literatury), zůstává mnoho otázek otevřených a jsou značné názorové rozdíly mezi jednotlivými badateli z hlediska časového vzniku stavby. Jednotliví stavba má neodstupněné kněžiště zakončené východním závěrem, který je tvořen pěti stranami osmiúhelníka. Podle D. Líbala má čechovická stavba neopakovatelné postavení v rámci dynamického vývoje vrcholné gotiky, který měl své kořeny ve stavební huti štrasburské katedrály a jeho umělecké těžiště představovaly stavební hute cisterciáckých klášterů v jihozápadním Německu, alpských zemích a v českém státě (Líbal 1993). Byla také konstatována příbuznost některých čechovických prvků s klášterním kostelem cisterciáček ve Starém Brně. D. Líbal upozornil, že na neprofilovaném svorníku v sakristii je vytesána dvojitá pětistá růžice. Motiv je také doložen na terakotové dlaždici z Brůdku u Domažlic a datován do 13. století (Merhautová 1977, s. 217). Tento motiv byl zjištěn rovněž na dlaždicích v sakristii a na vlysu v podfímsí, jak již upozornili akad. malíři a restaurátoři P. a Vl. Bergerovi. Figurální vlys na podfímsí neobvyklé krásy obíhá celý kostel s výjimkou západního průčelí.

Rozdílnost datování stavby je patrna i v tom, že např. B. Grueber kladl její vznik až do druhé poloviny 15. století a viděl ve stavbě dílo některého z mistrů stavební huti ka-



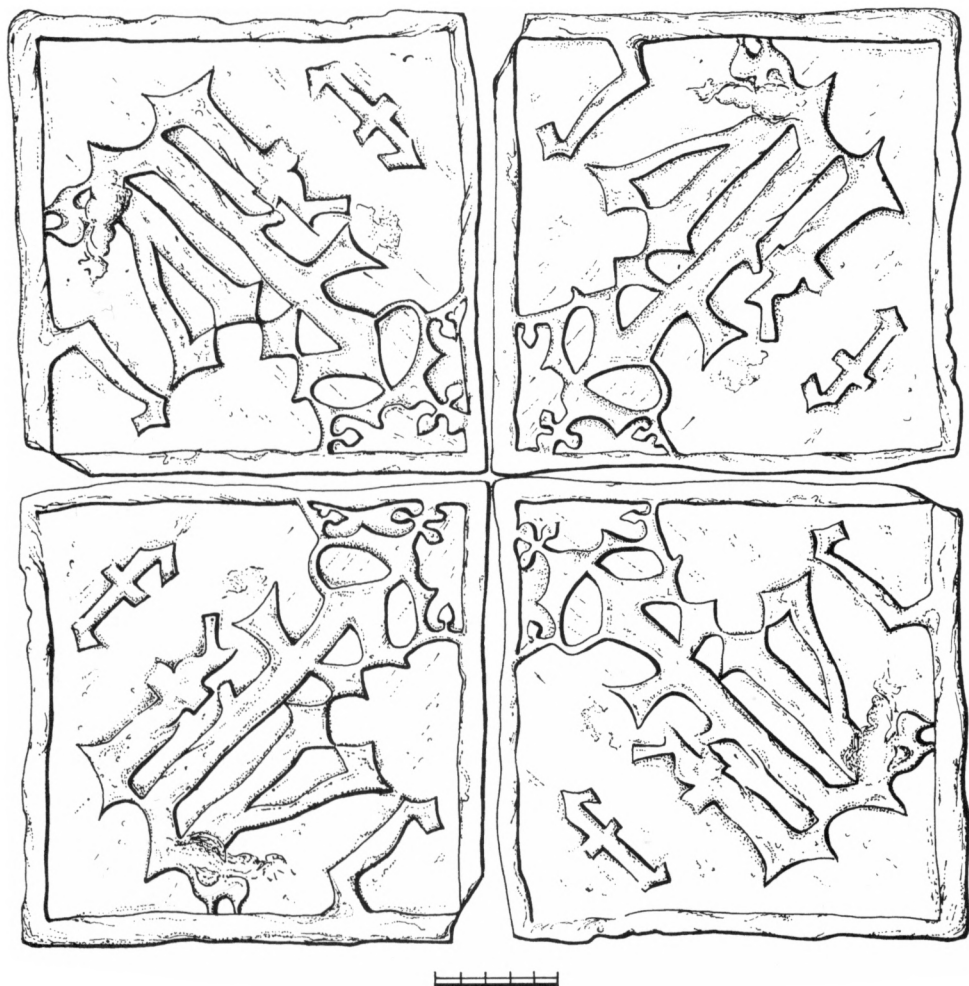
Obr. 6. Boletice (o. Český Krumlov). Dlaždice s nápisem Maria, typ 3.

tedrály v Řezně. O. Kletzl spatřoval např. vzdálený vzor architektury kostela v Čečovicích v architektuře západního průčelí štrasburské katedrály.

Nejsoustavněji se problematice sakrální stavby a jejím širším souvislostem věnoval J. Kaigl, který také po podrobném stylovém a stavebním průzkumu upozornil, že z cihel byly provedeny líce a opěrné pilíře svíslého zdiva a kápě kleneb, z pískovce byly vytesány pouze architektonické články. Po rozsáhlém srovnání, konstatoval, že kostel v Čečovicích nebyl postaven jako farní kostel, ale jako panská tribunová kaple a právě proto je opatřen panskou tribunou s oltářem (Mencl 1965, s. 55, Tomaszewski 1974, s. 222). Zabýval se také vzájemným vztahem kostela a dnešního čečovického zámku, který je asi 70 m na jihozápad od kostela. Stavba byla původně zdejší tvrzí, vznikla asi na sklonku 13. století, na základě analýzy písemných pramenů spíše v prvé polovině 14. století. Dosud je z ní zachován polozapuštěný, trojprostorově uspořádaný suterén (Procházka 1982, s. 66–72 – souhrnně k problematice tvrze Anderle 1998, s. 76–77). I když se nemůžeme v této souvislosti věnovat vztahu nejstaršího panského sídla a sakrální stavby, je třeba upozornit na zjištění P. Břicháčka při archeologickém výzkumu v r. 1996–1997. Při výzkumu ohradní zdi hřbitova bylo zjištěno, že byla původně ohrazena větší plocha, než jak naznačují dnešní terénní zlomy a že nelze vyloučit nejstarší přihrazení k areálu tvrze pozdějšího zámku (Břicháček 1996–97, s. 5).

Z ostatních názorů na vznik stavby na rozdíl od dosavadního datování do druhé poloviny 14. století to byl V. Mencl, který došel k názoru, že čečovický kostel byl postaven pod vlivem „štrasburskošvábského slohu“ v období let 1330–1340.

O vysoké úrovni kamenické práce kostela v Čečovicích svědčí kromě dvou portálů a štítů také prolamovaná kružbová zeď panské tribuny, okenní kružby, oltář v sakristii, klenební konzoly a také svorníky klenebních žeber. Zcela mimořádnou je hlavní římsa vně sakrální stavby, která je provedena formou pásového vlysu s bohatou rostlinnou a zvěrnou ornamentikou. Vyskytují se na ní některé motivy, které jsou doloženy na dlaždicích z Čečovic. Rozhodující pak, kromě stylového rozboru, jsou zprávy písemných pramenů, které uvádějí k r. 1364 majitele bratry Buška, Václava a Jana z Velhartic. Bušek patřil k předním hodnostářům dvora Karla IV. a ve 40. a 50. letech byl správcem panovníkových financí (Spěváček 1979, s. 647). Později se stal císařským hejtmanem početného souboru lén zemí České koruny v bavorské Horní Falci, se správním střediskem ve městě Sulzbachu (Spěváček 1979, s. 688), kde je uváděn v letech 1355–1373. Bratr Václav byl až do r. 1365, kromě jiného, kanovníkem kapituly Všech Svatých na



Obr. 7. Boletice (o. Český Krumlov) schéma vazby dlaždic typu 3 s nápisem Maria.

Pražském hradě. Poslední z bratrů Jan se stal v r. 1356 kanovníkem v Olomouci a ve Vratislavi a v letech 1363–1368 byl dvorním maršálkem v Praze. V období mezi lety 1361 až do své smrti (snad krátce před r. 1390), byl Jan jediným majitelem Čechovic (Kaigl 1993, s. 99 – srv. pozn. 37–39 s odkazem na prameny).

Z analýzy písemných pramenů tedy jednoznačně vyplývá, že stavebníky dnešního kostela s tak náročným stavebním vybavením, byli nesporně bratři Bušek, Václav a Jan v době po r. 1364. Správně zdůraznil J. Kaigl, že Buškovi z Velhartic vyhovovala zeměpisná poloha Čechovic nedaleko hranice mezi Čechami a bavorskou Horní Falcí, při jeho cestách z Prahy do Sulzbachu. Je nesporné, že bratři Bušek, Václav a Jan získali pro stavbu své čechovické sakrální stavby stavební skupinu přímo v Řezně. Čechovický kostel se stavebně váže k jižnímu Německu a je spjat s Prahou doby Karla IV. Tyto kaple jako je kostel v Čechovicích byly budovány podle vzorů Sainte-Chappelle v Paříži. Je zdůrazněn slohový vztah k západnímu průčelí katedrály ve Štrasburku a k jižnímu průčelí městského kostela v Nabburgu. Bohatost architektury a ideová koncepce je patrna také na motivech dlaždic, kde již byla konstatována motivická spojitost s ornamentálními prvky na

pásovém vlysu v podřímí a v sakristii a v přejímání dalších výtvarných motivů. Nemůžeme zcela rekonstruovat přesnou skladbu dlažby v kostele sv. Mikuláše v Čečovicích, ale zachované čtyři motivy umožňují střídání jednotlivých z nich. Je zřejmé, že nejde o heraldické motivy v pravém slova smyslu, spojené s pány z Velhartic (Kolář–Sedláček 1902, 1925, Sedláček 1922). Vyjadřují majestát vysokého příslušníka dvorské hierarchie ze dvora Karla IV. jako byl motiv orlice, pětilisté růžice, doložený na různých částech architektury kostela a motiv jelínka, symbolu štěstí.

Čtvrtý typ dlaždice – kryptogram – je s předchozími typy z hlediska výtvarného provedení současný. Písmena A T a P byla nesporně ovlivněna geometrickými obrazy a svým propojením ve čtveřici vytváří homogenní obrazec. Nabízí se lákavá hypotéza, že písmena mohla značit konkrétní historické osoby, z konce 14. století jako byla dcera Jana Buška – Anna, která po r. 1395 vlastnila Čečovice, nebo purkrabí a správce Přibík z Janovic, který byl po r. 1390 rožmberským purkrabím a spravoval majetek dcery Jana Buška Anny, zvané po jejím druhém manželovi Anna z Vartenberka. Tuto konstrukci nemůžeme věrohodně doložit. Vyspělé dvorské prostředí, doložené na sakrální stavbě, je patrné i na unikátním zachovaném kryptogramu. Hypotetická rekonstrukce dlaždice typu 4 s kryptogramem umožňuje minimálně 16 variant, nálezová situace nám ale nedává odpověď, která z nich je nejpravděpodobnější a nejsprávnější. První použití kryptogramu na dlaždicích v Čechách je u kostela také zasvěceného sv. Mikuláši v Boleticích (o Českých Krumlov) a je datován do 30. až 40. let 14. století. Správnost tohoto datování, kromě epigrafického posudku je do 30. až 40. let 14. století a podporuje je i historická situace (Nechvátal 1988, s. 575–576). Je zde motiv korunky s křížky nad nápisem MARIA, který tvoří celek (nápisem a korunkou). Kultovní Maria – královna nebes, bylo zvláště zdůrazňováno před polovinou 14. století posledním pražským biskupem Janem IV. z Dražic (1301–1343). Dlouhá léta žil v Avignonu (na počátku svého působení), v době francouzského papežství. Zde zvláště schéma skladby dlaždic typu 3 s nápisem Maria z Boletic je apologetickým vyjádřením rodícího se mariánského kultu v dřívějším období než dokládají písemné prameny (Šmahel 1990, s. 298).

Typ dlaždice 4 z Čečovic svým kryptogramem vyjadřuje zcela světskou podobu, i když nelze určit přesněji osobu nebo spíše osoby, jejichž iniciály zde byly použity.

Datování dlaždic z Čečovic je současně se vznikem stavby z doby po r. 1364, to vyjadřuje nejenom stylová analýza, historické souvislosti, ale také stratigrafická situace zjištěná archeologickým výzkumem.

PRAMENY A LITERATURA

- ANDERLE, J. 1998: Čečovice (Domažlice) in: Encyklopedie českých tvrzí, I. díl, A–J. Praha, s. 76–77.
- BŘICHÁČEK, P. 1996–1997: Záchraný archeologický výzkum kostela sv. Mikuláše v Čečovicích (o. Domažlice) – zpráva pro investora, KSSPPOP Plzeň.
- FUCHS, F. 1997: St. Nikolaus in Čečovice – Eine Brückenstation zwischen Prag und Sulzbach, Beiträge zur Geschichte des Bistums Regensburg, Bd. 31, S. 93–100.
- HALL, J. 1991: Slovník námětů a symbolů ve výtvarném umění, Praha.
- HEJDOVÁ, D.–NECHVÁTAL, B. 1970: Rané středověké dlaždice v Čechách – Frühmittelalterliche Fliesen in Böhmen, Památ. archeol. 61, s. 100–183, 395–471.
- H Z T 1985: Hrad, zámky a tvrze v Čechách, na Moravě a ve Slezsku, Západní Čechy, Praha.
- KAIGL, J. 1992: K posledním stavebním úpravám kostela v Čečovicích, ZPP LII, s. 27.
- KAIGL, J. 1993: Kostel sv. Mikuláše v Čečovicích – Die St. Nikolaus Kirche in Čečovice (Zetschowitz), ZPP LIII, s. 89–100.
- KAMENICKÁ, E. 1980: Předběžná zpráva o archeologickém výzkumu, Čečovice, okr. Domažlice, kostel sv. Mikuláše, archeologické vyhodnocení IG sond 1–5, KSSPPOP Plzeň.
- KLETZL, O. 1936: Eine gotische Landkirche in Böhmen, in: Deutsche Arbeit, s. 364–376.
- KOLÁŘ, M. 1874: Kostel v Čečovicích blíže Horšova Týna, Památky. Listy pro archeologii a historii, IX, s. 17–20.
- KOLÁŘ, M.–SEDLÁČEK, A. 1902, 1925: Českomoravská heraldika, I.–II., Praha.
- KROUPA, P. 1995: Ke slohovému hodnocení kostela sv. Mikuláše – Zur stilistischen Bewertung der St. Nikolaus Kirche in Čečovice, ZPP LV, s. 258–262.

- LÍBAL, D.–LIŠKOVÁ, A.–LANCINGER, L.–MÁCHA, O. 1987: Stavebněhistorický průzkum kostela sv. Mikuláše v Čechovicích, SÚRPMO Praha.
- LÍBAL, D.–MACEK, P.–LIŠKOVÁ, A. 1993: Kostel sv. Mikuláše v Čechovicích na Horšovskotýnsku, evropská záhada gotické architektury, ZPP LIII, s. 48–54.
- MENCL, V. 1948: Lucemburská architektura v Čechách a na Moravě, Praha.
- MENCL, V. 1958: Počátky architektury v jihozápadních Čechách, ZPP XVIII, s. 133–146.
- MERHAUTOVÁ-LIVOROVÁ, A. 1977: Terakotová dlaždice z Brůdku, okres Domažlice, ČNM CXLVI, s. 217–220.
- NECHVÁTAL, B. 1984: Nálezy středověkých dlaždic v západních Čechách – Funde mittelalterlicher Fliesen in Westböhmen, Archaeol. hist. 9, s. 247–261.
- NECHVÁTAL, B. 1988: Středověké dlaždice v jižních Čechách – Mittelalterliche Fliesen in Südböhmen, Archaeol. hist. 13, s. 575–604.
- PROCHÁZKA, Z. 1982: Tvrz v Čechovicích, in: Výroční zpráva okresního archivu v Domažlicích VI., s. 66–72.
- RICHTEROVÁ, J. 1983: Orlice jako chronologický motiv kachlového reliéfu – Der Adler als chronologisch relevantes Motiv des Kachelreliefs, Archaeol. hist. 8, s. 155–165.
- SEDLÁČEK, A. 1893: Hrady, zámky a tvrze království Českého, sv. 9, Domažlicko a Klatovsko.
- SEDLÁČEK, A. 1908: Místopisný slovník historický Království českého, Praha.
- SEDLÁČEK, A. 1922: Českomoravská heraldika II., Část zvláštní, Praha.
- SPĚVÁČEK, J. 1979: Karel IV. Život a dílo (1316–1378), Praha.
- ŠMAHEL, F. 1990: Archeologické doklady středověké duchovní kultury – Archäologische Belege der mittelalterlichen Geisteskultur, Archaeol. hist. 15, s. 295–310.
- TOMASZEWSKI, A. 1974: Romańskie kościoły z emporami zachodnimi na obszarze Polski, Czech i Węgier, Wrocław, Warszawa, Kraków, Gdańsk.
- U P Č 1977: Umělecké památky Čech I, A–J, (ed. J. Poche), Praha, s. 177–178.

Poznámka: Děkuji akad. malířům a restaurátorům p. P. a Vl. Bergerovým za upozornění a zprostředkování práce F. Fuchse.

Zusammenfassung

Kollektion der mittelalterlichen Fliesen aus der Kirche des Hl. Nikolaus in Čechovice (Bez. Domažlice)

Die Siedlung Čechovice liegt 7 km nordöstlich von Horšovský Týn. Die Kirche befindet sich am Ostrande der Siedlung, auf einer kleinen Anhöhe über dem linken Ufer des Baches Chuchla.

Ungefähr 200 m nach Westen finden wir die Lage der ehemaligen in der ersten Hälfte des 14. Jh. entstandenen Festung, die gegen Ende des 17. oder anfangs 18. Jh.s zu einem Barockschloß umgebaut wurde. Wenn auch die Kirche verhältnismäßig viel erforscht wurde, bleiben seit der zweiten Hälfte des 19. Jh.s (Kaigl 1993, S. 95 – vgl. Übersicht der älteren Literatur) manche Fragen offen, und in Ansichten der einzelnen Forscher gibt es Unterschiede, was die Zeit der Entstehung der Kirche betrifft. Der Einschiffbau hat ein Presbyterium, das vom Schiff durch keine Stufen getrennt wurde, und das mit einem östlichen von fünf Seiten eines Achtecks gebildeten Verschluss geschlossen ist. Nach D. Líbal (1993) nimmt der Bau eine einzigartige Stellung im Rahmen der dynamischen Entwicklung der Hochgotik ein und hat seine Wurzeln in der Bauhütte der Straßburger Kathedrale. Auch der Einfluß der Bauhütte der Zisterzienserklöster in Südwestdeutschland, Alpenländern und Böhmen ist bemerkbar. Nach Václav Mencl wurde die Kirche unter dem Einfluß des „Straßburger-schwabischen“ Stils in den Jahren 1330–1340 gebaut.

J. Kaigl widmete sich der Problematik dieses Sakralbautes und auch den breiteren Zusammenhängen am meisten systematisch. Nach einer ausführlichen Stil- und Bauuntersuchung (Kaigl 1993) kam er zum Schluß, daß die Kirche in Čechovice nicht als Pfarrkirche, sondern als eine herrschaftliche Tribünenkapelle gebaut wurde. Deshalb ist sie mit einer Tribüne mit dem Altar ausgestattet.

Die einschneidende Bedeutung haben jedoch außer der Stilanalyse des Baues die schriftlichen Quellen, die zum J. 1364 als Besitzer die Brüder Bušek, Václav und Jan von Velhartice angeben. Bušek gehörte unter die wichtigen Würdenträger am Hofe des Königs Karl IV., und in der 40-er und 50-er Jahren verwaltete er Finanzen des Herrschers (Spěváček 1979, S. 647). Später wurde er zum kaiserlichen Hauptmann der zahlreichen Lehen der Länder der Böhmisches Krone in der bayerischen Oberen Pfalz mit dem Verwaltungszentrum in der Stadt Sulzbach (Spěváček 1979, S. 688), hier ist er in den Jahren 1355–1373 angeführt. Sein Bruder Václav (1365) war unter anderem Kapitelkanonikus der Kapelle Aller Heiligen in der Prager Burg. Der letzte von den Brüdern Jan wurde im J. 1356 zum Kanonikus in Olmütz und Wrocław (Breslau) und in den Jahren 1363–1368 war er Hofmarschall in Prag. Seit 1361 bis zu seinem Tod (vielleicht kurz vor dem J. 1390) war Jan der einziger Besitzer von Čechovice (Kaigl 1993, S. 99 – vgl. Fußnote 37–39 mit der Hinweisung auf die Quellen).

Aus der Analyse der schriftlichen Quellen geht eindeutig hervor, daß Erbauer der heutigen Kirche zweifellos die Brüder Bušek, Václav und Jan in der Zeit nach dem J. 1364 waren. J. Kaigl hat richtig betont, daß für

Bušek von Velhartice die Lage der Siedlung Čečovice nicht weit von der Grenze zwischen Böhmen und der bayerischen Oberen Pfalz bei seinen Wegen von Prag nach Sulzbach günstig war. Die Herren von Velhartice gewannen für den Bau eine Baugruppedirekt aus Regensburg. Die Čečovicer Kirche ist baulich mit Süddeutschland und mit Prag des Karl IV. verbunden. Diese Kapellen wie die Kirche in Čečovice wurden nach dem Vorbild Sainte-Chappelle in Paris aufgebaut. Man betont die Stilbeziehung zur Westfront der Kathedrale in Straßburg und zur Südfassade der Stadtkirche in Nabburg. Die reiche Architektur und ihre Ideenkonzeption ist auch in Fliesenmotiven ersichtlich. Es wurde auch ein Motivenzusammenhang mit den ornamentalen Elementen auf dem Bandfries unter dem Gesims, in der Sakristei und das Entlehnen weiterer bildnerischen Motive festgestellt. Man kann nicht die Zusammensetzung der Fliesen in der Kirche des Hl. Nikolaus genau nachbilden, aber die vier erhaltenen Motive ermöglichen ihre wechselseitige Ablösung. Es ist offenbar, daß es sich nicht um heraldische mit den Herren von Velhartice verbundene Motive im wahrsten Sinne des Wortes handelt (Kolář-Sedláček 1902, 1925, Sedláček 1922). Diese Motive – Adler, fünfblättrige Rose (belegt in verschiedenen Kirchenteilen) und kleiner Hirsch als Glückssymbol – äußern die Majestät eines in der Hofhierarchie des Karl IV. hochstehenden Adligen. Gleichzeitig mit den obengenannten Typen entstand der letzte Fliesentyp – Kryptogramm. Die Buchstaben A, T und P waren zweifellos von geometrischen Gebilden beeinflusst. Durch die Verbindung der vier Typen bildete sich ein homogenes Muster. Hypothetisch gibt es minimal 16 Pflasterverbandvariationen, die Fundumstände ermöglichen jedoch keine verlässliche Rekonstruktion. Es bietet sich eine lockende Hypothese, daß die Buchstaben die konkreten historischen Persönlichkeiten aus dem Ende des 14. Jhs. bezeichnen konnten, z. B. die Tochter von Jan Bušek Anna, die nach dem J. 1395 Čečovice besaß, oder den Burggrafen und Verwalter Přebík von Janovice, der nach dem J. 1390 Rosenberger Burggraf war und den Besitz der Tochter von Jan Bušek Anna verwaltete, die nach ihrem zweiten Ehemann Anna von Vartenberk genannt wurde. Diese Konstruktion können wir jedoch nicht glaubwürdig belegen. Das hochentwickelte Hofmilieu spürt man auf dem Sakralbau auch im unikatigen Kryptogramm. Das erste Mal wurde dieses Kryptogramm auf den Bodenfliesen in Böhmen auch in der dem Hl. Nikolaus geweihten Kirche in Boletice (Bez. Český Krumlov) angewendet. Es ist in die 30-er bis 40-er Jahre des 14. Jhs. datiert. Diese Zeitangabe unterstützt außer einer epigraphischen Analyse auch die historische Situation (Nechvátal 1988, S. 575–576). Hier ist das Motiv einer kleinen Krone mit Kreuzchen über der Inschrift MARIA, das ein Ganzes bildet. Der Marienkult als Kult der Himmelskönigin wurde besonders vor der Hälfte des 14. Jhs. vom letzten Prager Bischof Jan IV. von Dražice (1301–1343) betont. Er lebte viele Jahre lang in der Zeit der französischen Papsttums in Avignon (am Anfang seiner Wirkung). Besonders das Schema der Zusammensetzung der Fliesen (Fliesentyp 3 mit der Inschrift Maria aus Boletice) stellt hier einen apogetischen Ausdruck des entstehenden Marienkults dar, früher als er in den schriftlichen Quellen belegt ist (Šmahel 1990, S. 298). Der Fliesentyp Nr. 4 aus Čečovice hat durch sein Kryptogramm einen eindeutig weltlichen Charakter, wenn wir auch die bezügliche Persönlichkeit oder eher Persönlichkeiten nicht genau bestimmen können, deren Initialen hier angewendet wurden.

Abbildungen:

1. Čečovice (Bez. Domažlice). Grundriß der Kirche des Hl. Nikolaus mit der Bezeichnung der IG-Sonden 1–5 aus dem Jahre 1988.
2. Čečovice (Bez. Domažlice). Fliesen mit dem Adler und mit dem kleinen Hirsch.
3. Čečovice (Bez. Domažlice). Fliesen mit der Rose.
4. Čečovice (Bez. Domažlice). Fliesen mit der Schrift.
5. Čečovice (Bez. Domažlice). Schema der Zusammensetzung der Fliesen, Typ 4 mit der Schrift.
6. Boletice (Bez. Český Krumlov). Fliesen mit der Inschrift Maria, Typ 3.
7. Boletice (Bez. Český Krumlov). Schema der Zusammensetzung der Fliesen, Typ 3 mit der Inschrift.