

Hazlbauer, Zdeněk

**Zobrazení Dračího řádu Zikmunda Lucemburského na vrcholně  
gotických středoevropských kachlích**

*Archaeologia historica*. 1999, vol. 24, iss. [1], pp. 387-[400]

Stable URL (handle): <https://hdl.handle.net/11222.digilib/140347>

Access Date: 19. 02. 2025

Version: 20250219

Terms of use: Digital Library of the Faculty of Arts, Masaryk University provides access to digitized documents strictly for personal use, unless otherwise specified.

# Zobrazení Dračího řádu Zikmunda Lucemburského na vrcholně gotických střeoevropských kachlích

ZDENĚK HAZLBAUER

## Úvod

Je všeobecně známo, že německý a uherský král Zikmund z rodu Lucemburků, který se později stal i římským císařem a ke konci svého života také českým králem, byl převážnou většinou soudobých obyvatel Čech nenáviděn. Tento syn českého krále a císaře Karla IV. a jeho čtvrté manželky Elišky Pomohanské a tedy nevlastní bratr krále Václava IV. vzbudil tuto nenávist porušením písemného glejtu, kterým potvrdil bezpečnost cesty a pobytu M. Jana Husa v Kostnici a které mělo za následek upálení tohoto kazatele. Odpor k Zikmundovi, který byl v našich zemích všeobecně nazýván „liškou zrzavou“ a kterého Češi po smrti Václava IV. dlouho odmítali přijmout za svého krále, vystupňovaly křížácké výpravy proti Husitům, jejichž přímým iniciátorem a organizátorem byl právě Zikmund (Šmahel 1993; Vavřinec z Březové 1940).

Není účelem této studie zabývat se složitými politickými, náboženskými a vojenskými událostmi této pohnuté doby a osobní úlohou Zikmundovou v ní; jsou podrobně a odborně rozebírány v četné naší domácí i zahraniční literatuře. Je potřeba pouze upozornit na to, že na rozdíl od převážné části české novodobé historiografie hodnotí maďarští autoři období Zikmundovy vlády i jeho osobu v zásadě příznivě. Je jimi pokládán za ambiciózního vladaře, který se snažil upevňovat své postavení aktivní evropskou politikou, a to jak směrem k papeži, tak i k ostatním současným zeměpánům.

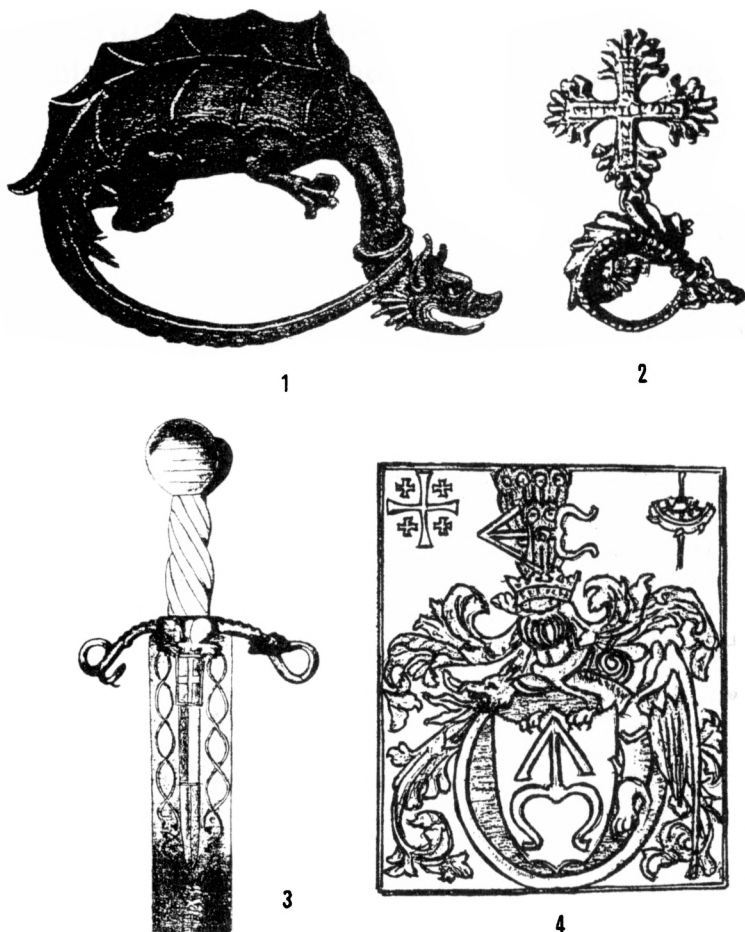
Z osobního hlediska byl považován za sličného muže, který byl často zobrazován a který se snažil podporovat výtvarné umění, architekturu a další odvětví činnosti lidského ducha (Studničková 1990). Byl značně vzdělaný a jazykově nadaný: hovořil aktivně německy a česky, uměl i francouzsky, naučil se maďarsky, znal i latinu. Jedním ze svých životopisců je líčen jako lehkomyšlný s „povahou toho, kdo se stokrát potopí, ale kdo jako korek zase rychle vyplave na hladinu“. Byl plný života a nikdy neklesal na mysli. Kde nedůvěřoval síle, tam byl lstivý a neupřímný. Až do svých sedmdesáti let byl oddaný ženám a rozličným radovánkám (Baum 1996, 36).

V této studii bychom chtěli poukázat jen na jeden dílčí problém, který charakterizuje Zikmunda z poněkud jiného, dosud minimálně studovaného hlediska, které souvisí s celkovou kulturní a uměleckou atmosférou na Zikmundově budínském královském dvoře a které, i když v podstatě jen okrajově, se promítá i do Čech.

Týká se to založení a udělování tzv. Dračího řádu, který se na jedné straně stal prostředkem prosazování Zikmundovy vnitřní i zahraniční politiky a na straně druhé vytvořil z umělecko-historického hlediska určitou předlohu pro výtvarné zpracování některých druhů výrobků uměleckého řemesla.

## Dračí řád, jeho význam a podoba

Dračí řád, nazývaný latinsky „Ordo equestris Draconis Hungariae“ založil římský a uherský král Zikmund Lucemburský společně se svojí manželkou Barborou Celjskou s největší pravděpodobností okolo r. 1408. Ve starší literatuře (Anonym 1895, 66) je sice uvažováno o možnosti založení řádu v poměrně širokém časovém období mezi roky 1397 až 1418, avšak novější výzkumy se vesměs přiklánějí k roku 1408, i když i mezi novějšími publikacemi lze nalézt poněkud odlišné datum jeho vzniku, např. r. 1409 (Drška 1996, 82).



Obr. 1. Dračí řád Zikmunda Lucemburského. Starší (1) a novější (2) řádový odznak, ceremoniální meč (3), tzv. „Ex libris“ polského šlechtice K. Szilowieckiego (4). 1–3 převzato z publikace R. Procházky 1974, 4 z publikace E. Chwalewika 1955.

Svým charakterem patří Dračí řád mezi řády světské, rytířské, které ve středověku zakládali panovníci po vzoru řádů církevních za účelem získání věrných společníků. Uvádí se, že tento Zikmundův řád byl v historii teprve třetím rytířským řádem vůbec. Zikmund do něj v první řadě přijal své stoupence a vykládal jeho statuta tak, aby z toho měl prospěch, přičemž očekával, že členové řádu budou nápomocni při prosazování jeho záměrů a rozhodnutí.

Mezi dvaceti čtyřmi zakládajícími členy bylo kromě krále a jeho manželky dalších 22 příslušníků šlechty, mj. i řada přímých králových příbuzných, jako byl jeho bratr Jan, švagr Heřman Celjský se svým synem Fridrichem, dále Pippo z Ozory aj.

Kromě řádných členů existovali i členové mimořádní, jako např. rakouský vévoda Arnošt Železný, který byl členem řádu již od r. 1409 a který společně s vévodou Albrechtem založil rakouskou odnož Dračího řádu. K mimořádným členům patřil i litevský velkokníže Vitold, polský král Vladislav, srbský kníže Štěpán Lazarevič, cizí uchazeči o trůn jako Brunoro della Scala z Verony, Marziglio Carrara z Padovy, bosenský vojvoda Hervaja a další osobnosti. Udělování řádu cizím panovníkům se tak stalo nástrojem k prosazování cílů Zikmundovy zahraniční politiky.

Jako každý středověký řád, měl i Dračí stanoveny určité regule, jimiž se měli členové řídit. V nich byla za hlavní cíl stanovena „povinnost obrany pravé víry, Kristova kříže a naší (rozuměj uherské) země proti následovatelům pravěkého draka, pohanům, odpadlíkům a nepřátelům Uher“ (Baum 1996, 66). Takto formulované regule měly sice původně za cíl obranu proti tureckému nebezpečí, avšak r. 1433 požádal Zikmund papeže o jejich doplnění ve smyslu obrany „proti kacířům“, protože panovník v té době považoval za jedny z hlavních nepřátel Husity.

V regulích bylo také stanoveno, že případné konflikty mezi králem a ostatními členy budou předkládány řádovému soudu. Tímto ustanovením chtěli šlechtičtí členové řádu dosáhnout určitého uspořádání moci mezi ně a krále. Kromě toho se král zavazoval, že bude ochraňovat vdovy a sirotky po řádových členech, což ostatně patřilo i mezi povinnosti všech členů, kteří měli pozůstalým všestranně pomáhat. Při úmrtí některého člena měli ostatní zajistit jeho pohřeb, v případě, že to z nějakých důvodů nebylo možné, měli za něj nechat odsloužit 30 mší a jeden den nosit smuteční šat. Jestliže některý z členů zapomněl nosit řádový odznak, musel nechat odsloužit pět mší.

Řádní členové řádu mohli kdykoliv předstoupit před krále a měli právo osobně se zúčastňovat projednávání státních záležitostí. Každý nový král měl také při své korunovaci přísahat na statuta před řádovými členy. Vnitřní organizace řádu byla jednoduchá: členové byli přímo podřízeni Zikmundovi, řád neměl zvláštního velmistra ani žádné úředníky, nekonal žádná shromáždění a nevlastnil žádný řádový dům.

Vlastním znakem řádu byl prstencovitě stočený drak, a to ve dvou poněkud odlišných variantách:

– V zakládací listině z r. 1408 se o něm hovoří jako o „zraněném draku s červeným křížem na zádech“, tedy křížem, který do určité míry připomíná známý svatojiřský kříž. Takto je Dračí řád např. zobrazen na vyšívce, uložené v Bavorském zemském muzeu v Mnichově (obr. 1:1).

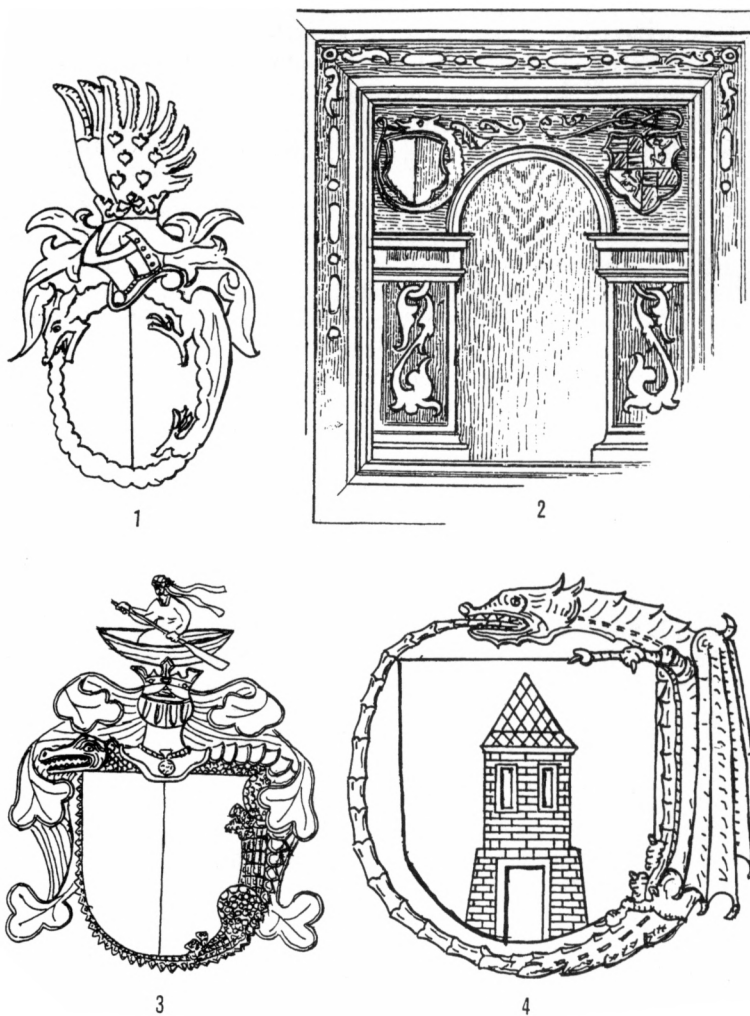
– V listině z r. 1429, kterou byl řád udělen litevskému velkoknížeti Vitoldovi a jeho manželce je navíc uváděn planoucí Kristův kříž, na kterém je latinský nápis „Quam misericordis est dominus, iustus et patiens“ (obr. 1:2).

Řádový odznak se nosil na dvojitém zlatém řetěze se zlatým křížkem. Podobně zpracovaný odznak Dračího řádu zdobil v různých variantách mnoho předmětů, které byly císařovým osobním vlastnictvím. Je to např. dodnes zachovaný meč (Procházka 1974), jehož záštitu tvoří napříč situovaný dráček (obr. 1:3), dále stočený drak na Zikmundově hrobě, či již zmíněná výšivka hedvábím a zlatou nití z doby 1408–1418. Maďarská badatelka É. Kovács, která se touto problematikou podrobně zabývala (1987), se pravděpodobně oprávněně domnívá, že původní odznak rytířského řádu se postupem času stal odznakem a symbolem samotného panovníka. Jistě není nutno připomínat, že naopak Husité přirovnávali Zikmunda k apokalyptickému draku.

Jaká byla další historie Dračího řádu po Zikmundově smrti v r. 1437 není zcela jasné. Většina badatelů se shoduje v tom, že prakticky zanikl a nebyl již udělován, písemné doklady však o tom chybějí. Jisté ovšem je, že jeho zobrazování v heraldické ikonografii pokračovalo až do novověku, a to i v naší zemi, jak o tom bude pojednáno dále. Zahraničním dokladem určitého přetrvávání Dračího řádu i v poněkud pozdější době může být i tzv. „Ex libris“ polského knížete K. Szidlowieckého (obr. 1:4), kterému tento řád údajně udělil ještě v r. 1515 císař Maxmilián I. (Chwalewik 1955, 21–23, obr. 22–24).

## Dračí řád a Čechy

Jak uvedeno výše, Zikmund Lucemburský uděloval Dračí řád výhradně svým přízivcům, kteří aktivně podporovali jeho mocenskou politiku. Z těchto důvodů to byli především příslušníci uherské šlechty, přesněji řečeno příslušníci jeho královské družiny a dále panovníci a velmoži z různých okrajových území říše, kteří byli pod jeho přímým vlivem, případně které se snažil udělením Dračího řádu pod tento vliv získat.



Obr. 2. Dračí řád Zikmunda Lucemburského. Vartenberský rodový erb (1), intarzované dveře na Hrubém Rohozci (2), městské znaky České Kamenice (3) a Jezvė (4). Podle publikace J. Halady 1992 (1), A. Sedláčka 1895 (2) a J. Čarka (3, 4) kreslil Z. Hazlbauer.

Vzhledem k zmíněnému negativnímu vztahu převážné části české šlechty k jeho osobě, je prozatím bezpečně znám pouze jediný případ udělení tohoto řádu významnému českému šlechtici. Byl jím kdysi nejvyšší purkrabí Pražského hradu Čeněk z Vartenberka, který se ještě za panování krále Václava IV. postavil za Husův program reformy církve a společnosti, a který byl také jedním z iniciátorů protestního listu české šlechty proti Husovu upálení.

Tento představitel nejvyššího českého panstva měl sice blízký osobní vztah k Zikmundovu dvoru a panovník ho také úspěšně využíval pro jednání s českou stranou, avšak po smrti Václavově odmítl Zikmunda uznat za českého krále. Ve svém politickém a náboženském postoji Čeněk neustále kolísal. Tímto jeho osobním kolísáním se podrobněji zabývala I. Raková (1982), která mj. uvádí, že tento utrakvistický velmož strávil několik měsíců na Zikmundově dvoře a pobýval s ním i určitou dobu v Polsku. Král ho při té příležitosti ve Vratislavi odměnil udělením Dračího řádu (Raková 1981, 70n). Po návratu do Čech

však již v dubnu 1420 Čeněk nejprve vydal Pražský hrad Pražanům a o několik dnů později pro změnu Zikmundovým plnomocníkům. Ještě před touto událostí údajně vrátil Zikmundovi zmíněné vyznamenání, a to údajně na protest proti velmocenskému zasahování tohoto uherského krále do českých záležitostí (Raková 1981, 271).

Ať již řád vrátil nebo ne, faktem zůstává, že řádový drak se dědičně dostal do erbu Vartenberků (obr. 2:1), kde polcený zlatočerný štít je obkroužen zeleným drakem, který si v tlamě drží svůj ocas a který přidržuje erbovní štít tlapami (Buben 1994, 329; Halada 1992, 172; Schwarzenberg 1992, 153n). Takto uspořádaný erb je vícekrát doložen i po Čenkově smrti v r. 1425, např. na vartenberských pečetích ze 16. a 17. stol. (Studničková 1992). Jiným takovým příkladem jsou intarzované dřevěné dveře z nádvoří pavlače na hradě Hrubém Rohozci, vedoucí do vedlejšího sklípku. Na jejich levém horním rohu je obvyklý polcený pozdně renesanční erb Karla z Vartenberka, obtočený jednoduše znázorněným drakem se vztyčeným křídlem, který hledí vpravo (obr. 2:2). Dveře jsou datovány k r. 1612 (Sedláček 1895, 202).

Za zcela unikátní je možno považovat skutečnost, že zobrazení Dračího řádu se dostalo i do městských znaků dvou českých měst, a to České Kamenice, okr. Děčín a Jezvė (místní část Stružnice), okr. Česká Lípa. V obou případech se tak stalo proto, že obě tyto lokality po určité dobu vlastnily Vartenberkové a součástí jejich šlechtického erbu se tak dostala i do příslušného městského znaku (Čarek 1985, 111, 363).

Jak uvádí K. Liška (1989, 35), městský znak České Kamenice pochází v dnešní podobě asi z konce 18. stol. a je doložen jak pečeti z r. 1850, tak i razítkem listiny z r. 1904. Je charakterizován jako oválný zlatočerný polcený štít, kolem něhož se ovíjí zelený drak. Na turnajovém helmě s černozlatými příkryvadly a zlatou korunou je hnědý člun a na něm stojící černě oděná a vpravo obrácená panna, která drží oběma rukama veslo (obr. 2:3).

Pokud se týče Jezvė, tu již od r. 1511 drželi Vartenberkové jako osadu. V r. 1577 ji povýšil na městečko Rudolf II. a při této příležitosti jí udělil tento znak: kolem modrého oválného štítu se vine na zádech ležící drak, který má opět ve své tlamě ocas a který drží na břiše širokou stříbrnou věž s červenou střechou. Na ní byl umístěn obvyklý vartenberský štítek (Liška 1989, 57). Znak tohoto uspořádání je doložen pečeti z r. 1579. Později, tj. po r. 1912 však byl pozměněn tak, že drak byl ovinut kolem štítu s hlavou nahore, byl okřídlen a svoji levou tlapou přidržoval štít. Tehdy byl již vynechán vartenberský erb a novodobě se vynechává i drak (obr. 2:4).

### **Dračí řád jako reliéfní motiv gotických kamnových kachlů**

Zobrazení Dračího řádu se však kromě šlechtické a městské heraldiky dostalo i do zcela specifického odvětví středověkého uměleckého řemesla, jímž byly plasticky zpracované reliéfní plochy kamnových komorových kachlů.

Základním identifikačním ikonografickým znakem je i v těchto případech zobrazení draka, stočeného do kruhu, který si obvykle hryže špičku vlastního ocasu. Jak to bývá na gotických reliéfních kachlích dost obvyklé, prakticky shodné nebo velmi podobné reliéfní motivy bývají někdy stranově, tj. zrcadlově obrácené. Tento jev obvykle vzniká tehdy, když rytec kachlové matrice zpodobnil do její negativní plochy pozitivní předlohu přesně tak, jak ji viděl ve skutečnosti a na pozitivním otisku tohoto negativu se pak motiv dostal na kachel v zrcadlově obrácené podobě. Proto na některých výrobcích s tímto námětem má drak hlavu obrácenou doprava, na jiných doleva. Na rozdíl od zmíněného městského znaku Jezvė, kde drak ležel na zádech s hlavou dolů, na všech dosud známých kachlích tohoto výtvarného okruhu má vždy hlavu nahore nad erbovním štítkem.

Zobrazené plastické štítky jsou vždy typického gotického tvaru, a to většinou čtvercenné se dvěma různými erbovními znaky, umístěnými, jak je to v heraldice obvyklé, jeden v 1. a 4. poli a druhý v 2. a 3. poli. Existují však i kachle, na nichž drak obkružuje zcela prázdnou část kachlové reliéfní plochy, na níž není přítomen žádný další heraldický motiv, případně, jako je to na českém kachli z Českého Krumlova (viz dále), je znázorněn pouze zcela jednoduchý erbovní štítek s jediným heraldickým znakem.

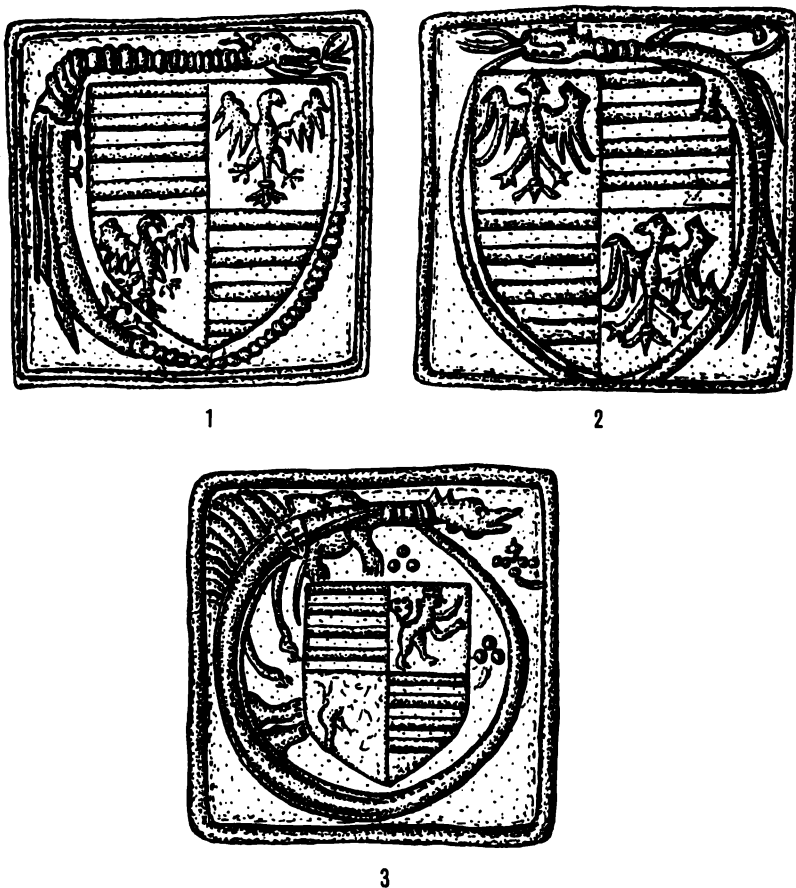
Pokud se týče dalších obvyklých součástí erbů, tj. klenotu a příkryvadel, jsou tyto na některých kachlích přítomny v plnohodnotné podobě, na jiných pak nejsou vůbec.

Je pochopitelné, že kachlové reliéfy se zobrazením Dračího řádu se vyskytují ve větším množství výtvarných variant především na kachlích, pocházejících ze středověkých Dolních Uher, tedy ze země vzniku tohoto vyznamenání. Příbuzný motiv byl však nalezen i na kachlích ze dvou švýcarských lokalit a nejnověji i ze zaniklých vrcholně gotických kamen z jednoho z nejvýznamnějších českých hradů, Českého Krumlova.

Z hlediska datování těchto výrobků je možno konstatovat, že ve všech případech se jedná o gotické kachle, na renesančních výrobcích tento motiv nebyl zatím nikde v Evropě zaznamenán.

### Zobrazení Dračího řádu na uherských kachlích

V maďarské odborné literatuře bylo zatím popsáno celkem šest různých typů tohoto zajímavého ikonografického motivu, a to ze tří různých lokalit. Nejvíce těchto artefaktů bylo nalezeno při archeologických výzkumech Budínského hradu, dále na několika místech Óbudy, což je městská část starého Budína (Holl 1958, 1971, 1990) a konečně při komplexním výzkumu zaniklého benediktinského opatství ve Vertésszentkereszt (Kozák 1981, 1993).



Obr. 3. Dračí řád Zikmunda Lucemburského. Gotické uherské kachle se symbolikami Zikmunda jako německého a uherského krále (1, 2), krále obou Uher a Čech (3). Kresba Z. Hazibauer.

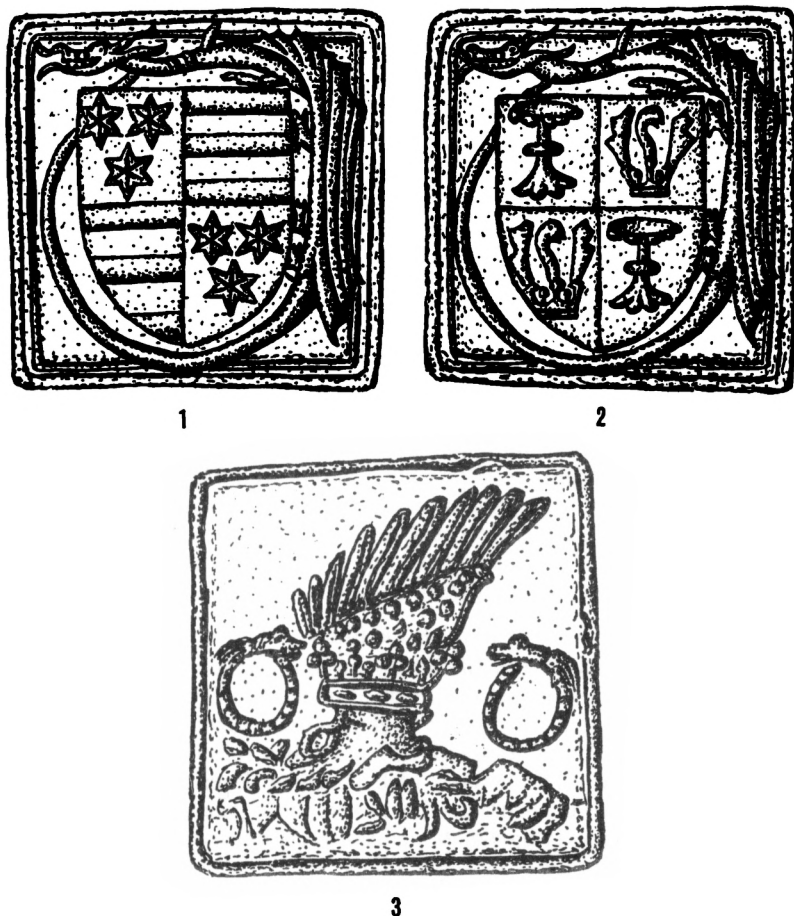
Tyto uherské kachle je možno rozdělit z heraldického hlediska na dvě ucelnější skupiny:

a) Kachle se zobrazením erbovního znaku určitého šlechtického rodu nebo osoby.

b) Kachle se samotným Dračím řádem bez dalšího erbovního znamení.

Do první skupiny patří několik variant, na kterých drak s hlavou doprava obkružuje čtvrcený, dole zaoblený či zahrocený erbovní štítek, na jehož prvním a čtvrtém poli je umístěna jednohlavá orlice s rozpjatými letkami, hledící vpravo. Na druhém a třetím poli je pak běžný uherský zemský znak se čtyřmi příčnými břevny. Tento kachel, který byl nalezen jak na Budínském hradě (Holl 1971, obr. 115), tak i na lokalitě výše zmíněného opatství (Kozák 1981, obr. 2:2; 1993, tab. 38:2) je datován předním maďarským archeologem I. Hollem do doby mezi léta 1408–1415. Z opatství ve Vértesszentkereszt pochází i asymetrický rohový kachel, na jehož větší čtvercové ploše je stejný ikonografický typ Dračího řádu, jako u předchozích výrobků a na užší doplňkové ploše pak ozdobný rostlinný motiv (Kozák 1993, tab. 37:4).

Obdobný, avšak zrcadlově otočený reliéf nese kachel, pocházející rovněž z Budínského hradu, který je však datován do poněkud pozdější doby, a to mezi roky 1410–1420 (Holl 1958, obr. 37).



Obr. 4. Dračí řád Zikmunda Lucemburského. Gotické uherské kachle s erbem rodu Cilli (1), s neznámým rodovým aliančním erbem (2) a symbolikou krále (3). Kresba Z. Hazlbauer.



Současné zobrazení orlice jako znaku německého krále a uherského zemského znaku ve spojení s odznakem Dračího řádu zřejmě představuje symboliku samotného Zikmunda Lucemburského jako německého a uherského krále (obr. 3:1, 2).

Svým ikonografickým významem je tomuto výrobku úzce příbuzný další kachlový typ z výše uvedeného benediktinského opatství. Je na něm opět do kruhu stočený drak, v tomto případě však směřující doleva, který svými čtyřma nohama přidržuje jednoduchý, dole zahrocený erbovní štít se čtvcenou plochou. Zde na prvním a čtvrtém poli se znovu nachází uherský zemský znak, avšak na druhém a třetím pole je zobrazen dvojocasý, zřejmě český lev ve skoku vlevo. Tento zrcadlově obrácený dílčí motiv naznačuje, že je zřejmě obrácen i celý reliéf (obr. 3:3).

Mimořádně zajímavým a zcela unikátním doplňkem tohoto reliéfu, který nebyl zatím nalezen na žádném dalším kachli s Dračím řádem, je malý erbovní štítek, umístěný na hřbetě draka, který nese zemský znak Horních Uher v podobě trojvrší a patriaršního kříže (Kozák 1981, obr. 2:4; 1994, tab. 38:3).

I u kachle tohoto typu je možno s největší pravděpodobností předpokládat, že i zde se jedná o symboliku samotného Zikmunda, tentokrát jako krále Dolních a Horních Uher i Čech.

Další dva kachle pocházejí až z posledních let Zikmundovy vlády a byly nejspíše vyrobeny mezi léty 1432 až 1437. Oba nesou totožnou symboliku Dračího řádu v podobě stočeného draka, hledícího vpravo a oba pocházejí z Budínského hradu. Zobrazují dva erby rozličných šlechtických rodů (obr. 4:1, 2).

Na prvním z nich je erbovní znak uherských hrabat Cejských (Cilly). Na čtvceném štítku jsou v prvním a čtvrtém poli vždy tři šesticípé hvězdy a druhém a třetím tři příčná břevna (Holl 1958, tab. 61). Ve značně fragmentárním stavu se zachovaly i zcela totožné kachle mezi nálezy z opatství ve Vértesszentkereszt (Kozák 1981, obr. 5:1).

Druhý kachel zobrazuje čtvcený, zřejmě koaliční erb neznámé uherské šlechtické osobnosti. Zde první a čtvrté erbovní pole znázorňuje pohár nebo mělkou misku na vysoké nožce. Tento erb je podle maďarských autorů připisován Jakubovi Szántai-Lack (zemřel mezi roky 1428–1432), který patřil mezi zakládající členy Dračího řádu. Na druhém a třetím poli se nacházejí jelení parohy a mezi nimi ptačí hlava s delším krkem. Podle osobního sdělení Dr. I. Holla (1997) patří tento erb šlechtické rodině Pacsali-Peres, která rovněž obdržela od krále Zikmunda Dračí řád, a to v r. 1431.

Do druhé ikonografické skupiny uherských kachlů se znázorněním Dračího řádu patří jediný reliéfní typ. Jeho ústředním motivem je námět, připomínající ozdobný klenot erbu. Jeho základ tvoří nezřetelný reliéf, na který nasedá velká královská koruna s bohatě uspořádanými ptačími křídly. Z obou stran koruny jsou zobrazeni menší stočení dráčci s hlavami, směřujícími ke koruně, kteří však neobtěžují žádný další heraldický znak. Tyto kachle byly nalezeny v Budíně a jsou datovány do období mezi roky 1420–1430. Snad opět symbolizují Zikmunda Lucemburského jako krále (obr. 4:3).

### Zobrazení Dračího řádu na švýcarských kachlích

Z území Švýcarské spolkové republiky byly zatím popsány dva kachle, jejichž ikonografická podoba silně připomíná základní vzhled uherského Dračího řádu. Oba byly nalezeny v průběhu větších archeologických výzkumů dvou rozdílných severošvýcarských lokalit. Jednou z nich je plošina poblíž hlavní katedrály v městě Bernu (Kaufmann-Roth et al. 1994, č. kat. a obr. 189), druhou pak hrad Thorberg (Baeriswyl 1996, obr. 10). Oba kachle, které byly získány ve větším množství exemplářů, jsou i přes rozdílnost míst nálezů z ikonografického i morfologického hlediska zcela totožné. Lze se proto domnívat, že byly pro obě lokality vyrobeny ve stejné dílně.

Jsou to mohutně formované asymetrické rohové kachle se široce odsazeným okrajem a profilovanou římsou. Na hladkém pozadí jejich reliéfních ploch je zobrazen do kruhu stočený čtyřnohý drak, který se kouše do ocasu. Jeho hlava i šupiny jsou zpracovány velmi realisticky, přičemž jedna z noh přesahuje vnitřní orámování plochy (obr. 5:1).

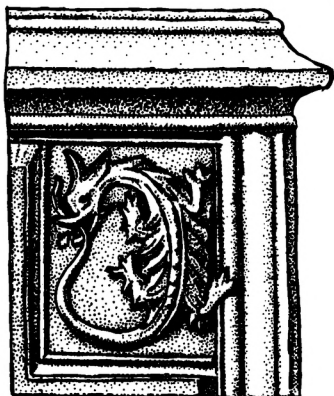
Bernský kachel je zeleně glazován, zatím thorberský je pouze přetažen bílou engobou. Autoři obou publikací je shodně datují do 2. poloviny 15. století.

I když tyto reliéfy nelze jednoznačně označit za symboliku Dračího řádu proto, že není přítomen jakýkoliv další heraldický motiv, který by naznačoval určitý vztah k nějakému šlechtickému rodu, zemi, či městu, jsou jejich reliéfy i v této podobě úzce příbuzné s výše popsáním kachlem, nesoucím dva dračí symboly, které jsou také bez další heraldické výzdoby.

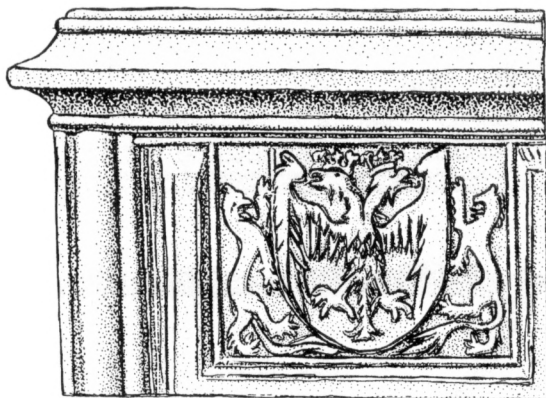
O ikonografickém významu těchto výrobků lze uvažovat pouze na hypotetické rovině. Ani v jedné ze švýcarských prací, kde byly uvedeny, nebyl totiž podán výklad jejich výtvarného smyslu a navíc na náš přímý dotaz autorka bernského výzkumu Dr. Kaufmann-Rothová nám nebyla schopna podat jakýkoliv výklad. Proto je možno v těchto případech uvažovat o těchto možnostech:

Podle našeho názoru by se mohlo jednat jen o obecné symbolické zobrazení Dračího řádu, případně o symboliku osoby císaře Zikmunda Lucemburského, který se stal císařem až v květnu 1433. Tomu by mohlo nasvědčovat datování kachlů, které je ve srovnání s uherskými a také s českým (viz dále) kladeno do dost pozdějších období 15. století. K tomu je však nutno podotknout, že ve švýcarských člancích není toto datování doloženo žádnými archeologickými doklady a zvláště bernské nálezy nejsou stratifikovány a pocházejí ze sekundárního zásypu.

Naznačenou hypotézu by mohla podporovat i druhá boční plocha bernského rohového kachle, která zobrazuje dvouhlavého korunovaného říšského orla, umístěného na jed-



1



2

Obr. 5. Dračí řád Zikmunda Lucemburského. Pozdně gotický rohový kachel z Bernu se symbolikami Dračího řádu (1) a říšského císaře (2). Převzato z publikace E. Kaufmann-Roth et al. 1994.

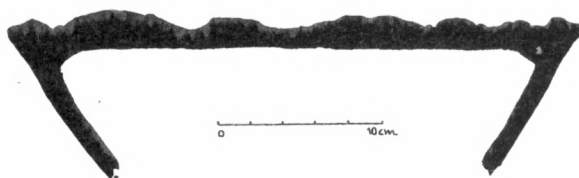
noduchém, dole zaobleném erbovním štítku. Ten z obou stran přidržují jako strážci erbu dva štíhlí jednoocasí a nekorunovaní lvi (Kaufmann-Roth 1994, č. kat. a obr. 190). Takto zpracovaný motiv zřejmě představuje symboliku římského císaře (obr. 5:2). Také nálezy obou artefaktů na území severního, tedy německy hovořícího území Švýcarska, mohou mít určitý vztah k této ikonografii.

Jak je známo, Zikmund Lucemburský se mezi lety 1415–1417 opětovaně zdržoval v ne-daleké Kostnici a navíc v době konání koncilu odcestoval přes Schaffhausen do Basileje, kde za 4 500 zlatých zastavil městu Curychu Aargavsko (Baum 1996, 153). V říjnu 1417 pak znovu pobýval v Curychu a také v Lucernu, kde byl vyobrazen na známém dřevěném mostě. Je též uváděno, že zastavil západní část Aargavska za 5 000 zlatých městu Bernu (Baum 1996, 167). Zvláště tato poslední událost by snad mohla vysvětlit důvody výroby bernského kachle.

Jako i v jiných případech však nelze zcela vyloučit, že tento zajímavý a výtvarně pou-tavý reliéfní motiv mohl být na oboje kamna umístěn jen z obecně výtvarných důvodů, aniž by jeho tvůrce znal jeho původní ikonografický význam. I tak však oba kachle při-nášejí další doklad o putování středověkých kachlových reliéfních námětů mezi jednotlivými středoevropskými zeměmi.

### Zobrazení Dračího řádu na kachli z Českého Krumlova

V listopadu 1918 bylo při dobývání pařezu vyvráceného stromu na severní straně českokrumlovského zámku v tzv. „jelení zahradě“ nalezeno velké množství zvířecích kostí, zlomků keramických nádob a především velké depo pozůstatků gotických kamno-vých kachlů. Tehdejší konzervátor E. z Hartenthalu oznámil tento nález jak tehdejšímu majiteli lokality knížeti Schwarzenberkovi, tak i Zemskému konzervátorskému úřadu v Praze (z Hartenthalu 1918). Na popud a za aktivního finančního příspěví knížete bylo



Obr. 6. Zobrazení uherského Dračího řádu s rožmberským erbovním znamením na vrcholně gotické kachli z hradu v Českém Krumlově. Podle kresby OM v Českém Krumlově upravil Z. Hazlbauer.

pokračováno v systematickém prokopávání zahrady, jehož výsledkem bylo získání rozsáhlého množství dalších zlomků kachlů. Po jejich shromáždění však s nimi nebylo dále pracováno a byly uloženy ve sklepních prostorách zámku v Českém Krumlově.

V r. 1973 sice na nález upozornil J. Rak, který o něm informoval ARÚ AV, a to na základě písemných zpráv o nálezu, které jsou uloženy ve Státním archivu v Třeboni, pobočka Český Krumlov, fond Schwarzenberská kancelář, sign. Č. Krumlov 5 P/Z (viz inv. č. ANZ ARÚ AV ČR 4811/77). Materiálu však ani potom nebyla věnována žádná pozornost. Teprve v r. 1995 se těmito nálezy začal intenzivně zabývat archeolog Okr. vlastivěd. muzea v Českém Krumlově Mgr. M. Erneé a ve spolupráci se správcem zámku PhDr. P. Slavkem je začal odborně zpracovávat. Z více než 4 300 kachlových zlomků se mu zatím podařilo identifikovat nejméně 30 různých ikonografických typů vrcholně a pozdně gotických reliéfních kachlů, které se stanou předmětem dalšího podrobnějšího rozboru a uceleného sdělení (Erneé 1997a, 1997b).

Jeden z těchto reliéfních námětů přináší v českém prostředí zatím zcela unikátní námět a svým výtvarným zpracováním také zcela nový pohled na práci středověkých rytců kachlových matric. Je to artefakt, na jehož reliéfní ploše je zobrazen Dračí řád ve spojení s erbovním znakem rožmberské pětিলisté růže (obr. 6).

Při podrobnějším studiu reliéfní plochy tohoto kachle je možno zjistit některé zajímavosti. Na jedné straně se zobrazení ústředního motivu – draka, požirajícího si ocas – zcela podobá stejnému motivu jak na uherských, tak i švýcarských kachlích, od kterých se liší jen některými nepodstatnými podrobnostmi, např. tím, že drak má jen jeden pár noh atd. Zásadní odlišnost od uherských však spočívá v tom, že řádový znak obkružuje jen malý gotický, excentricky umístěný erbovní štítek se stylizovanou pětिलistou růží. Tento znak je také v určitém rozporu se všeobecně přijímanými pravidly středověké heraldiky, protože je zcela bez klenotu a přikryvadel. Toto u tak významného rodu, jakým byli Rožmberkové, poněkud překvapuje a navíc je to ve srovnání s mnohými gotickými kachli se zobrazením různých erbů zcela neobvyklé. Poněkud vyjimečně rovněž působí četné doplňující výzdobné motivy vegetabilního charakteru, které pokrývají ostatní, jinak volné plochy reliéfů a které z analogických zahraničních kachlů nejsou známy.

Vysvětlení, jak se Dračí řád v této podobě dostal na kamnový kachel z rožmberského sídla v Českém Krumlově, je poměrně obtížné.

Vzhledem k jistému místu nálezů lze heraldický znak pětिलisté růže, i když v tomto případě bez rozlišovacího barevného provedení, skoro jistě považovat za znak českokrumlovské větve Vítkovců, tedy Rožmberků. Jak však již řečeno, není známo, že by tento rod kdy Dračí řád obdržel. Podle obvyklých datovacích hledisek, vypracovaných pro určování alespoň přibližně doby vzniku kachlů a jejich matric, je možno tento výrobek datovat s vysokým stupněm pravděpodobnosti do 1. poloviny 15. století.

V té době byl pánem na Českém Krumlově schopný a obratný politik Oldřich II. z Rožmberka (žil 1403–1462), který byl synem Jindřicha III. z Rožmberka (Spěváček 1986). V jeho dětství mu byl poručníkem vzdálený příbuzný Čeněk z Vartenberka, který, jak již řečeno, jako jediný z českých šlechticů obdržel od Zikmunda Dračí řád. Snad tedy spojení draka s rožmberskou růží může nějakým způsobem vyjadřovat tyto osobní vztahy Oldřicha a Čenka. Je ovšem zajímavé, že na tomto reliéfu není ani v náznaku přítomen vartenberský erb.

Oba dva rody – Vartenberkové a Rožmberkové – se již v průběhu 14. století několikrát sblížily příbuzenskými svazky. Tam např. děd Oldřicha II. Oldřich I. z Rožmberka měl za manželku Elišku, tetu Čenka z Vartenberka. Mezi Čenkem a otcem Oldřicha II. Jindřichem existovalo úzké přátelství, takže Jindřich z Rožmberka ve své závěti z r. 1412 ustanovil Čenka hlavním poručníkem svých dětí a po dobu jejich nezletilosti i správcem celého rožmberského panství. Čeněk také v letech 1412–1418 velmi často pobýval na Českém Krumlově a pro listiny, které tam vydával, používal zvláštní pečeť se čtvrceným štítkem, kde na dvou polích byl obvyklý vartenberský znak a na ostatních dvou rožmberská růže (Raková 1981, 264).

Pro vzájemné vztahy mezi Oldřichem II. a Čeněkem z Vartenberka byla nejdůležitější léta 1418 až 1419, kdy působením Čeněka byl mladý Rožmberk vychováván jako kališník. Později však, opět pod stejným vlivem se přiklonil na katolickou stranu a posléze se stal aktivním podporovatelem Zikmundovým. Na jeho podnět pak v r. 1420 neúspěšně oblehl Tábor a také uvěznil a částečně likvidoval na svém panství husitské kněze. Ještě později průběžně Zikmunda informoval o tažení vojsk, politické situaci atd. I Zikmund ho dle možnosti podporoval, např. v r. 1422 mu pro akce proti Táborským poslal 400 jezdců.

Výtvarná syntéza se Zikmundovým drakem tedy nemusí přímo představovat Dračí řád, ale může být určitou symbolikou sepjetí rožmberského rodu se Zikmundovými idejemi a aktivitami. Tyto své názory mohl pak Oldřich veřejně deklarovat na všeobecně viditelné výzdobě kachlových kamen, umístěných trvale v některé z místností českokrumlovského hradu.

K tomu je možno jen dodat, že ve zmíněném ohromném nálezovém souboru bylo celkem zjištěno 289 zlomků tohoto ikonografického typu, které pocházejí nejméně z 22 nezastupitelných neglazovaných jedinců (Erneé 1997). Jejich na tehdejší dobu neobvyklé velké rozměry 33×33 cm mohou naznačovat, že tento typ kachle mohl být případně zařazen i do většího počtu kamnových těles.

## Souhrn

Zobrazení symboliky uherského Dračího řádu na gotických kamnových kachlích, pocházejících prokazatelně nejméně ze tří různých středoevropských zemí, je vzácným doplněním námětové palety a bohatosti reliéfního zpracování čelních vyhrňvacích stěn těchto důležitých zástupců hmotné kultury středověku. V ohromné rozmanitosti výtvarné podoby historického kamnářství je to vlastně první známý případ, kdy ústřední motiv kachlového reliéfu tvoří znak rytířského řádu. Zřejmě byl význam Dračího řádu v té době větší, než si dnes uvědomujeme, protože jeho vyobrazení se kromě různých uměleckých předmětů a heraldických znaků dostalo i na tak běžné a hojně rozšiřované výrobky uměleckého řemesla, jako byly kamnové kachle.

Rozšíření reliéfní podoby těchto kachlů ze země původního vzniku Dračího řádu do dalších, poměrně vzdálených zemí je možno považovat za jeden z ojedinělých případů „putování“ reliéfních námětů středověkých kachlů. Tento případ je o to důležitější, že zatím patří k nejstarším známým, vzniklým a rozšiřovaným již od 1. třetiny 15. století.

Českokrumlovský kachel tohoto typu je pak zcela unikátní a nemá v našich zemích žádnou analogii. Navíc podstatně přispívá k datování velké části nálezového souboru kamnářských výrobků ze zahrady zámku v Českém Krumlově. Pomáhá také k osvětlení výtvarné a technické práce středověkých hrnčičů na Českokrumlovsku v počátečních obdobích 15. století.

## LITERATURA A PRAMENY

- ANONYM 1895: Über den Drachenorden. In: Jahrbuch der K.K. heraldischen Gesellschaft „Adler“, 63–82.
- BAERISWYL, A. 1996: Burg–Kartause–Zuchthaus. Die archäologischen Rettungsgrabungen auf dem Thorberg. Mittelalter I., 70–76. Basel.
- BAUM, W. 1996: Císař Zikmund. Praha.
- BUBEN, M. 1994: Encyklopedie heraldiky. Praha.
- ČAREK, J. 1985: Městské znaky v českých zemích. Praha.
- DRŠKA, V. 1996: Zikmund Lucemburský – liška na trůně. Praha.
- ERNEÉ, M. 1997a: Zpráva o dílčích výsledcích a perspektívách zpracování souboru gotických keramických kachlů ze státního hradu a zámku Český Krumlov. Archiv OVM Český Krumlov.
- ERNEÉ, M. 1997b: Zpráva čj. 197/97 o dosavadních výsledcích zpracování souboru gotických kachlů ze státního hradu a zámku Český Krumlov. Archiv OVM Český Krumlov.
- GRAUS, I. 1996: Dračí řád Zigmunda Lucemburského a jeho symbolika. Sloven. archivistika 31, 86–106.
- HALADA, J. 1992: Lexikon české šlechty. Praha.
- Z HARTENTHALU, E. 1918: Nález kachlů v zámku Krumlovském. Zpráva knížeti Schwarzenberkovi a žádost o finanční příspěvek na další výzkum. Stát. archiv Třeboň, pobočka Č. Krumlov.

- HOLL, I. 1958: Középkori kályhácsempék Magyarországon I. (Mittelalterliche Ofenkacheln in Ungarn I.) Bud. Régiségei XVIII, 21–300.
- HOLL, I. 1971: Középkori kályhácsempék Magyarországon II. (Mittelalterliche Ofenkacheln in Ungarn II.) Bud. Régiségei 22, 161–207.
- HOLL, I. 1990: Középkori kályhácsempék Magyarországon IV. (Mittelalterliche Ofenkacheln in Ungarn IV.) Archaeolog. Ertesítő 117, 58–95.
- HOLL, I. 1997: Uherské kachle se zobrazením Dražho fádu. Pisemné osobní sdělení. Archiv autora.
- CHWALEWIK, E. 1955: Elibrisy Polskie Szesnastego i Siedemnastego Wieku. Wrocław.
- KAUFMANN-ROTH, E.–BUSCHOR, R.–GUTSCHER, D. 1994: Spätmittelalterliche Ofenkeramik in Bern. Bern.
- KOVÁCS, É. 1987: Luxemburgi-uralkodók rendjei. In: Művészet Zsigmond király korában 1387–1537, I. Tanulmányok, 135–148. Budapest.
- KOZÁK, É. 1981: A Vértesszentkereszti bencés apátság gotikus kályhácsempéi (Die gotischen Ofenkacheln der Benediktenapte von Vértesszentkereszt). Com. Arch. Hung. (1981), 179–199.
- KOZÁK, É. 1993: A vertésszentkereszti apátság (Abteikirche des benediktionsordens in Vértesszentkereszt). Budapest.
- LIŠKA, K. 1989: Městské znaky s ozdobami.
- PROCHÁZKA, R. 1974: Österreichisches Ordenhandbuch. München.
- RAK, J. 1973: Zpráva o nálezech kachlů v Českém Krumlově a o příslušných dokumentech v OA Třeboň. ONZ ARÚ AV ČR čj. 4811/77.
- RAKOVÁ, I. 1981: Rožmberské teritorium v předvečer husitské revoluce (Vztahy Oldřicha z Rožmberka k Čenkovi z Vartenberka). Fol. histor. Bohem. 3, 263–284.
- RAKOVÁ, I. 1982: Čeněk z Vartenberka (1400–1425). Příspěvek k úloze panstva v husitské revoluci. Sbor. histor. 28, 57–93.
- SEDLÁČEK, A. 1895: Hrady, zámky a tvrze Království českého, díl X., 198, 202. Praha.
- SCHWARZENBERG, K. 1992: Heraldika. Uherské Hradiště.
- STUDNIČKOVÁ, M. 1990: Umění v době Zikmunda Lucemburského. Umění 38, 266–269.
- STUDNIČKOVÁ, M. 1992: Hoforden der Luxemburger. Umění 40, 320–328.
- ŠMAHEL, F. 1993: Husitská revoluce, díl I–IV. Praha.
- VAVŘINEC Z BŘEZOVÉ, 1940: Kronika husitská. Praha.

## Zusammenfassung

### Abbildung des Drachenordens von Sigismund von Luxemburg auf den hochgotischen mitteleuropäischen Kacheln

Den Drachenorden als Herrscherauszeichnung hatte im J. 1408 der deutsche und ungarische König Sigismund von Luxemburg gegründet, der später auch zum römischen Kaiser und böhmischen König wurde. Durch die Verleihung dieser hohen Auszeichnung verschiedenen europäischen Herrschern und bedeutenden Adligen wollte er ihre aktive Unterstützung seiner ganzeuropäischen und auch innländischen Politik gewinnen. Die ursprüngliche Gestalt der Auszeichnung – ein zusammen gekrümmter Drache mit einem Kreuz auf dem Leib (Abb. 1:1) wurde etwas später mit dem sog. „flammenden Kreuz“ ergänzt (Abb. 1:2). Der Drachenorden wurde dann öfter auch als Dekorierungsmotiv für kunstgewerbliche Erzeugnisse (z. B. Abb. 1:3, 4) angewendet, besonders häufig wurden damit die Reliefflächen von gotischen Kacheln verziert. Am öftesten waren es die Hafnererzeugnisse aus dem damaligen Ungarn, auf den man Symbolik des Sigismund – des deutschen und ungarischen Königs (Abb. 3:1, 2; 4:3), oder des ungarischen und böhmischen Königs (Abb. 3:3), bzw. Geschlechtswappen von einigen ungarischen mit dem Drachenorden ausgezeichneten Geschlechtern (Abb. 4:1, 2) erkennen kann. Von den tschechischen Adligen bekam diese Auszeichnung nur Čeněk von Vartenberk. Dieser gliederte das Drachensymbol in sein Geschlechtswappen ein (Abb. 2:1, 2). Das Wappen in dieser Gestalt wurde jahrhundertlang verwendet. In diesem Zusammenhang kann man es auch in den Wappen einiger böhmischen Städte finden, die zum Vartenberker Besitz gehörten (Abb. 2:3, 4). Aus den böhmischen hochgotischen Hafnererzeugnissen kennen wir die Abbildung des Sigismund-Ordens nur auf einer Kachel aus der Burg in Český Krumlov, der dem adeligen Geschlecht Rosenberg gehörte. Ausführlich diskutiert man die Frage, warum sich im Relief gemeinsam mit dem Drachenorden auch das Rosenberger Wappen befindet (Abb. 6), wenn dieses Geschlecht diese Auszeichnung nie bekam. Dieses Motiv wurde ebenfalls auf zwei Kacheln aus den nordschweizerischen Lokalitäten und zwar gemeinsam mit dem Symbol des römischen Kaisers (Abb. 5:1, 2) festgestellt. Das heutige Vorkommen dieser ähnlichen Reliefmotive auf den Kacheln, die aus drei verschiedenen mitteleuropäischen Ländern stammen, belegt einzigartig das „Wandern“ dieses hochgotischen Motivs, das Kachelöfen verzierte.

#### Abbildungen:

1. Drachenorden des Sigismund von Luxemburg. Älteres (1) und späteres (2) Ordensabzeichen, Zeremonienswert (3), sog. „Ex libris“ des polnischen Adligen K. Szilowiecky (4). 1–3 übernommen aus der Publikation von R. Procházka 1974, 4 aus der Publikation von E. Chwalewik 1955.
2. Drachenorden des Sigismund von Luxemburg. Das Vartenberker Geschlechtswappen (1), Intarsietür in Hrubý Rohozec (2), Stadtwappen von Česká Kamenice (3) und Jezvė (4). Nach der Publikation von J. Halada 1992 (1), A. Sedláček 1895 (2) und J. Čarek (3, 4) gezeichnet von Z. Hazlbauer.
3. Drachenorden des Sigismund von Luxemburg. Gotische ungarische Kacheln mit der Symbolik des Sigismund als deutschen und ungarischen Königs (1, 2), Königs von Ungarn und Böhmen (3). Zeichnung Z. Hazlbauer.
4. Drachenorden des Sigismund von Luxemburg. Gotische ungarische Kacheln mit dem Wappen des Geschlechts Cilli (1), mit einem unbekanntem Allianzwapen (2) und mit der Symbolik des Königs (3). Zeichnung Z. Hazlbauer.
5. Drachenorden des Sigismund von Luxemburg. Eine spätgotische Eckkachel aus Bern mit der Symbolik des Drachenordens (1) und des römischen Kaisers (2). Übernommen aus der Publikation von E. Kaufmann-Roth et al. 1994.
6. Abbildung des ungarischen Drachenordens mit dem Rosenberger Wapenzeichen auf einer hochgotischen Kachel aus der Burg in Český Krumlov. Nach einer Zeichnung aus dem Bezirksmuseum in Český Krumlov bearbeitet von Z. Hazlbauer.