

Hrašková, Erika; Kúrthy, Luboš; Ragač, Radoslav; Šimkovic, Michal

Pamiatkový prieskum a zisťovací archeologický výskum kostola a zaniknutého benediktinského kláštora v Rimavských Janovciach

Archaeologia historica. 2001, vol. 26, iss. [1], pp. 279-298

ISBN 80-7275-015-01

ISSN 0231-5823

Stable URL (handle): <https://hdl.handle.net/11222.digilib/140425>

Access Date: 17. 02. 2025

Version: 20250217

Terms of use: Digital Library of the Faculty of Arts, Masaryk University provides access to digitized documents strictly for personal use, unless otherwise specified.

Pamiatkový prieskum a zisťovací archeologický výskum kostola a zaniknutého benediktínskeho kláštora v Rimavských Janovciach

HRAŠKOVÁ ERIKA – KÜRTHY LUBOŠ – RAGAČ RADOSLAV – ŠIMKOVIC MICHAL

1. Úvod

Príspevok obsahuje zhodnotenie výsledkov archeologického, pamiatkového a historického výskumu kláštorného kostola sv. Jána Krstiteľa v Rimavských Janovciach. Kostol je situovaný na nízkej terénnej hrane na brehu Rimavy, v intraviláne rovnomennej obce. Ako významnú stredovekú pamiatku a pozostatok zaniknutého opátstva ho uviedol do širšieho odborného vedomia F. Rómer (titulárny opát kláštora),¹ presnejšie slohové zaradenie, stavebno-historickú analýzu a popis publikoval V. Mencil.² Ako základný problém umelecko-historickej analýzy kostola Mencil uvádza neorománsku prestavbu z 19. storočia, ktorá svojím kvalitným prevedením neumožňovala rozlíšenie pôvodných murív a detailov stavby od neorománskych doplnkov. Od publikovania Mencilových hodnotení kostola v Rimavských Janovciach novšie badania o sakrálnej architektúre až do súčasnosti neprišli zásadne nové poznatky k stavebnému vývoju a hodnoteniu jeho románskej podoby. Jedným z dôvodov bol nepoxybne aj pomerne konsolidovaný stav murív stavby, ktoré dlhodobo nevyžadovali opravu popri ktorej by sa mohol zrealizovať hĺbkový stavebno-historický výskum. Dôležitým faktorom, pri posudzovaní tak komplikovaného problému, akým sú stavebné premeny rimavsko-janovského kostola, je postupné opadávanie celoplošných omietok z doby rekonštrukcie v 19. storočí a postupné odhaľovanie pôvodných povrchov. Príležitosťou pre získanie nových poznatkov o kostole bol pamiatkový výskum v r. 1999–2000,³ ktorý bol zameraný na nasledovné problémy:

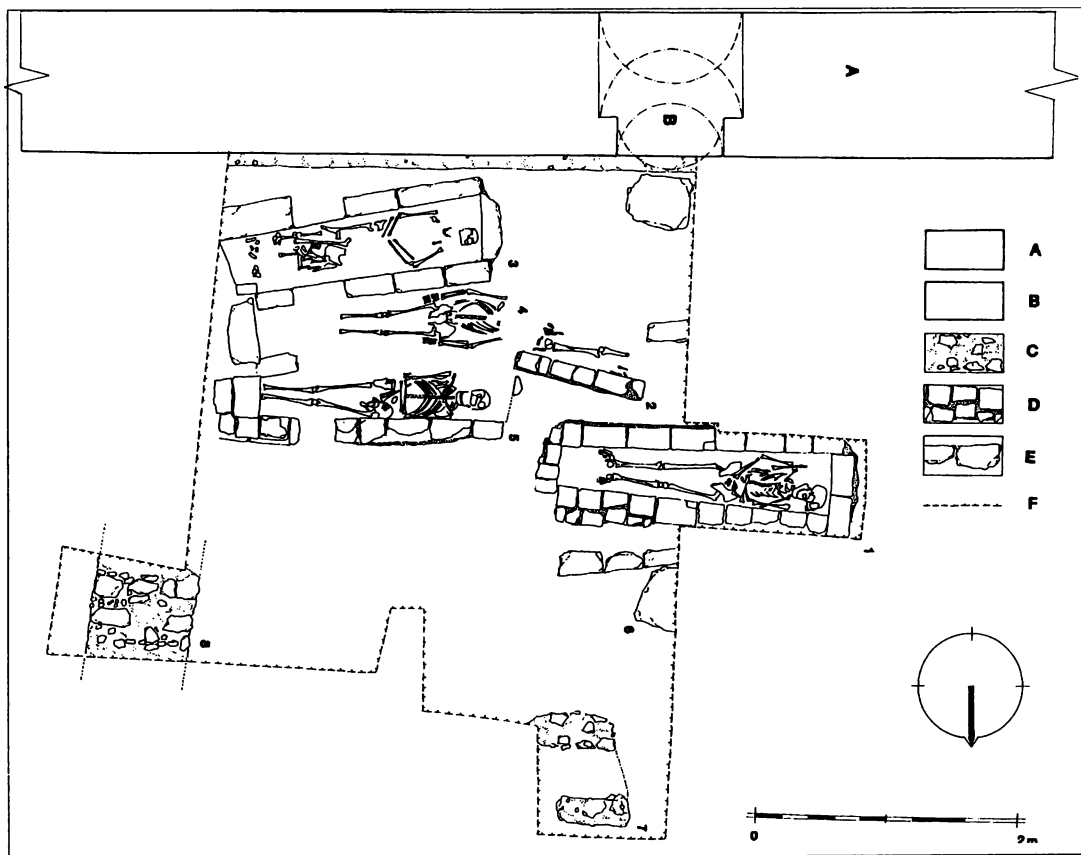
- overenie rozsahu zachovania pôvodných románskych murív a ďalších súčastí pôvodnej dispozície v hmote dnešného kostola,
- stanovenie rozsahu mladších zásahov do objektu,
- datovanie vzniku zachovanej plastickej výzdoby exteriéru,
- overenie situovania, približného rozsahu a stavu zachovania architektúr zaniknutého kláštora.

Metodika stavebno-historického výskumu bola založená na kombinovaní štandardným metód.

Základom bol podrobný povrchový výskum exteriérov, doplnený o lokálny sondážny výskum do najmladších omietok a zámuroviek v niektorých miestach (južná fasáda, apside, južný portál). V interiéri sa realizoval podrobný povrchový prieskum s lokálnou sondážou do recentných povrchových úprav stien. Archeologický výskum bol založený na zisťovacích sondách na severnej strane kostola. Na výsledkoch pamiatkového výskumu v r. 1999–2000 je založené predkladané hodnotenie stavebného vývoja kostola. Počiatky tohto málo známeho gemerského kláštora podľa architektonického rozboru zachovanej kláštornej spadajú približne do polovice 12. storočia resp. začiatku 13. storočia. Treba podotknúť, že architektúra kláštorného kostola sv. Jána Krstiteľa je najznámejšou a relatívne najprebádanejšou časťou jeho dejín. Žiaľ, iné stavby predpokladaného kláštorného areálu sa zachovali pravdepodobne len v základových štruktúrach svojich murív.

2. Dejiny kláštora

Počiatky kláštora v Rimavských Janovciach sú dosiaľ nejasné. Patrocínium kláštorného kostola je nepriamo, v názve lokality, doložené síce už v roku 1221, čo znamená, že v tomto



Obr. 1. Rimavské Janovce, r.-kat. kostol sv. Jána Krstiteľa, exteriér severnej steny lode kostola: A – murivo severnej steny lode kostola, B – zámurovka severného portálu, C – murivo z lomového kameňa spájané vápennou maltou, D – tehlové murivo spájané žltým fľom, E – murivo z čiastočne opracovaných kamenných kvádrov, H – hranice sond, 1 – hrobka č. 1/99, 2 – hrobka č. 2/99, 3 – hrobka č. 5/99-00, 4 – hrobka č. 6/00, 5 – hrobka č. 3/99-00, 6 – hrobka č. 4/99, 7 – porušené základové murivo piliera ambitu, 8 – časť základového muriva tzv. „opátskeho domu“.

období kostol už s najväčšou pravdepodobnosťou existoval (Hudák 1984), ale prvá známa písomná zmienka o kláštore je až z roku 1397 (Mencl 1934). Výrazným problémom je, že kláštor ako stará fundácia vznikol v období, keď ešte listina v stredovekom Uhorsku nemala pevné právne postavenie. Z tohto dôvodu majetková držba kláštora, ktorá pravdepodobne vznikla súkromnými zemepanskými odkazmi nie je úplne presne známa. Podotýkame, že pravdepodobne pred rokom 1214 sa stal majiteľom bezprostredne susediaceho územia so zlatonosnými baňami (časť neskoršieho Malohontu) významný cirkevný feudál kaločský arcibiskup Bertold, brat kráľovnej Gertrúdy, avšak jeho prípadný vplyv na fungovanie kláštora nie je známy (Sokolovský 1997). V 13. storočí niet žiadnych bližších správ o majetkových presunoch v prospech kláštora, a teda zdá sa, že jeho pozemkové vlastníctvo bolo už stabilizované a musí byť staršieho dáta. Z neskorších prameňov vieme, že kláštor vlastnil v 15. storočí takmer celú dedinu Jánošovce [Jánoši], dnes Rimavské Janovce. Okrem kláštora v dedine pôsobila ešte rodina drobných zemanov Jánošiovcov s rovnakým predikátom. Jánošiovci vlastnili v neskorom stredoveku v Janovciach len jednu resp. niekoľko part a dá sa predpokladať, že rodina, vzhľadom na rozsah zemepanskej držby (Ila 1944), patrila k niekdajším kláštorným služobníkom a bola za svoje služby odmenená. Ďalším problémom je istá uzavretosť benediktínskych rádoých kláštorov, ktoré v rámci rádoých regulí tvoria vždy samostatnú uzavretú jednotku nielen právne, ale aj

ekonomicky. Problematika takýchto uzavretých enkláv je relatívne ťažko riešiteľná pre nedostatok písomných prameňov. Písomné pramene v takejto komunite vznikali len zriedka, len ak bol kláštor nútený k pozemkovým sporom a pod.

V roku 1427 kláštor vlastnil v obci Jánošovce 33 poddanských usadlostí a rodina Jánošovcov 1 usadlosť. V roku 1431 kláštor vlastnil 31 poddanských port. Kláštor zanikol niekedy v priebehu 16. storočia, po roku 1548. Ešte v roku 1548 podľa portálneho súpisu vlastnílo opátstvo v Jánošovciach 30 port, Štefan Jánoši 9 port a Ján [Janko] Jánoši 7 port. V ďalšom portálnom súpise z roku 1588 sa už opátstvo ako pozemkový vlastník neuvádza (Ila 1944). V roku 1533 je v listine vydannej richtárom a mestskou radou mesta Rimavskej Soboty doložený priamy kontakt medzi majetkami mešťanov a lesom zvaným „Barath Erdeye“, ktorý sa nachádzal v blízkosti rieky Rimavy (Lebovičová–Lebovič 1986). Tento les možno s najväčšou pravdepodobnosťou označiť za staré kláštorné vlastníctvo. Ako pravdepodobný majetok opátstva je v odbornej literatúre označovaná aj dnes už zaniknutá obec Opátka „Apátok“ – dnes Opátska pustatina v blízkosti Rimavskej Soboty (Sokolovský 1997).

V roku 1516 bol po cirkevno-právnej stránke opát kláštora exemptný – vyňatý spod jurisdikčnej právomoci archidiakona a zároveň v obci existovala aj farnosť, ktorá naopak bola podriadená právomoci gemerského archidiakona a jurisdikčne spadala pod gemerský archidiakonát (Melníková 1995).

Ako hlavnú príčinu zániku kláštora, okrem nastupujúcej reformácie a s tým spojených náboženských rozbrojov, možno označiť kritickú situáciu, ktorá nastala v oblasti Gemera po páde Budína. Gemer sa v období od polovice 16. storočia stal permanentným bojiskom striedavo medzi cisárskymi oddielmi, uhorskými povstaleckými armádami a tureckými vojskami. Táto situácia sa nezmenila až do prelomu 17./18. storočia. Blízky hrad Sobôtka bol obsadený tureckým vojskom v roku 1555 a s krátkou prestávkou jediného roku 1593, keď bol oslobodený vojskom Krištofa Tieffenbacha, bol v držbe Turkov až do pol. 17. storočia (Drenko 1973).

Ďalším negatívnym faktorom bol i všeobecný úpadok monasticizmu koncom 15. storočia súvisiaci s postupným nástupom renesancie. Tento úpadok veľmi pregnantne vykresľuje vizitácia viacerých benediktínskych kláštorov z roku 1508 (Oslanský 1999).

V Rimavských Janovciach sa v mladších prameňoch z obdobia 17. storočia zachovali chotárne názvy indikujúce staršiu prítomnosť mníšskej komunity v obci. Sú to typické toponymá charakteru – „baráthfolde“ resp. „baráthréth“ doložené k roku 1625. Zaujímavý je aj chotárny názov „kapolnana“ resp. „Penes sacellum“, pričom sa dá predpokladať, že súvisí ešte s obdobím existencie kláštora (Ila 1944).

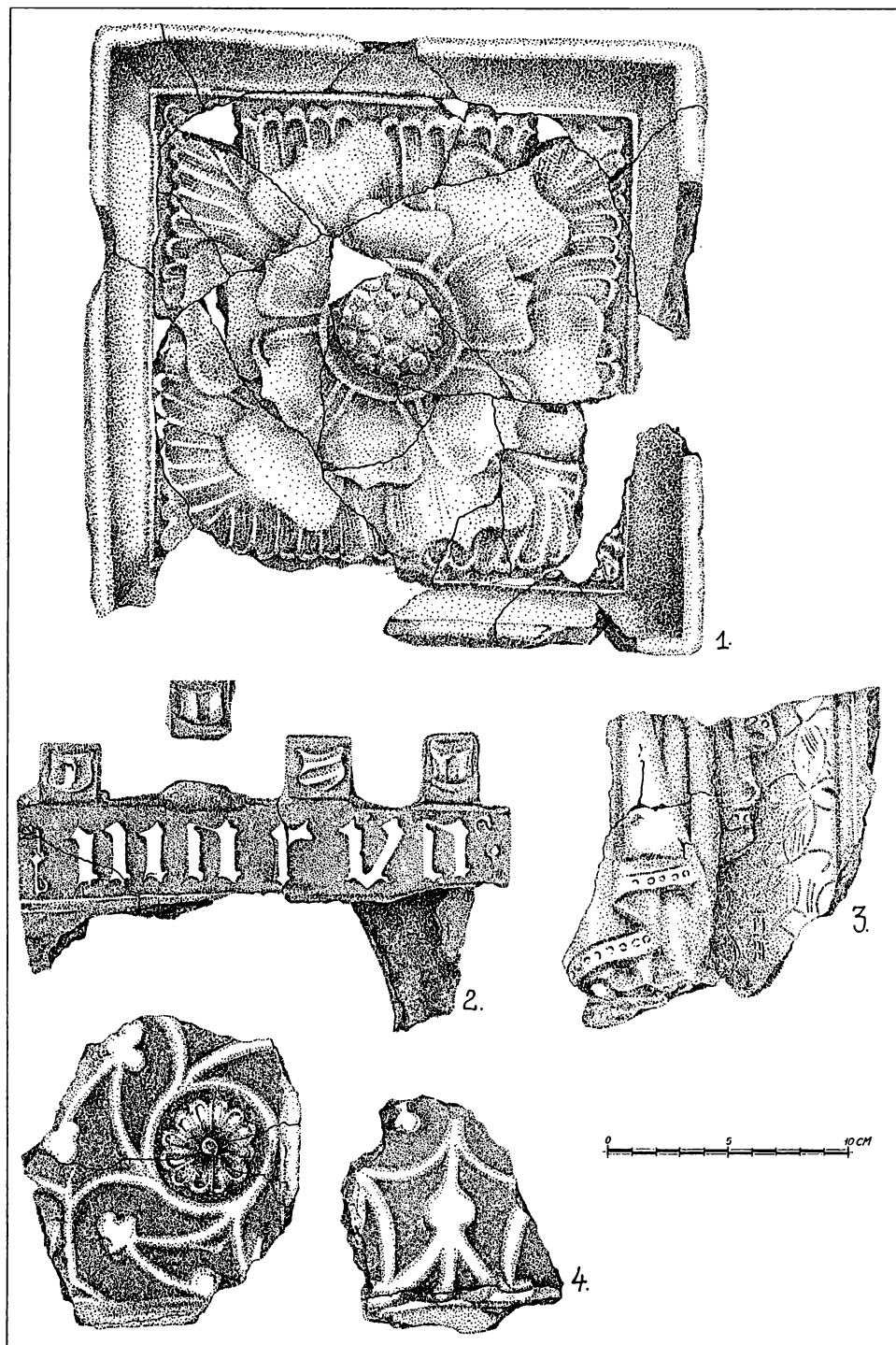
3. Výsledky pamiatkového výskumu

3.1 Kláštorný kostol

Z kláštorného komplexu sa do súčasnosti zachovala len stavba kláštorného kostola. Kostol je jednolodňový s chórom zakončeným polkruhovou apsidou, na západnej strane má dvojicu veží, ktoré sú dnes zarovnané do jednotnej výšky s loďou kostola. Veže na bočných stranách celou svojou hmotou vyčnievajú z pôdorysu stavby, na čelnej strane lícujú so západnou fasádou lode.

Výskum potvrdil doterajšie názory, že súčasná pôdorysná dispozícia kostola je v celom rozsahu pôvodná. Je výsledkom jednej románskej stavebnej etapy a v priebehu ďalšieho vývoja nebola navonok rozšírená, avšak rozsah zachovania hmoty románskej stavby je nerovnomerný.

Významné zmeny priniesol výskum v poznaní podoby a vývoja západnej časti kostola s dvojicou veží a emporou. V otázke veží sa v literatúre objavujú protichodné zmienky: F. Rómer o nich hovorí, ako o dominante kraja, V. Mencl predpokladá, že neboli dostavané.⁴ Významným prameňom tohto smere je najmä Romerom publikované vyobrazenie kostola pred rekonštrukciou od juhovýchodu. Južná veža má nerovne deštruovanú korunu muriva,



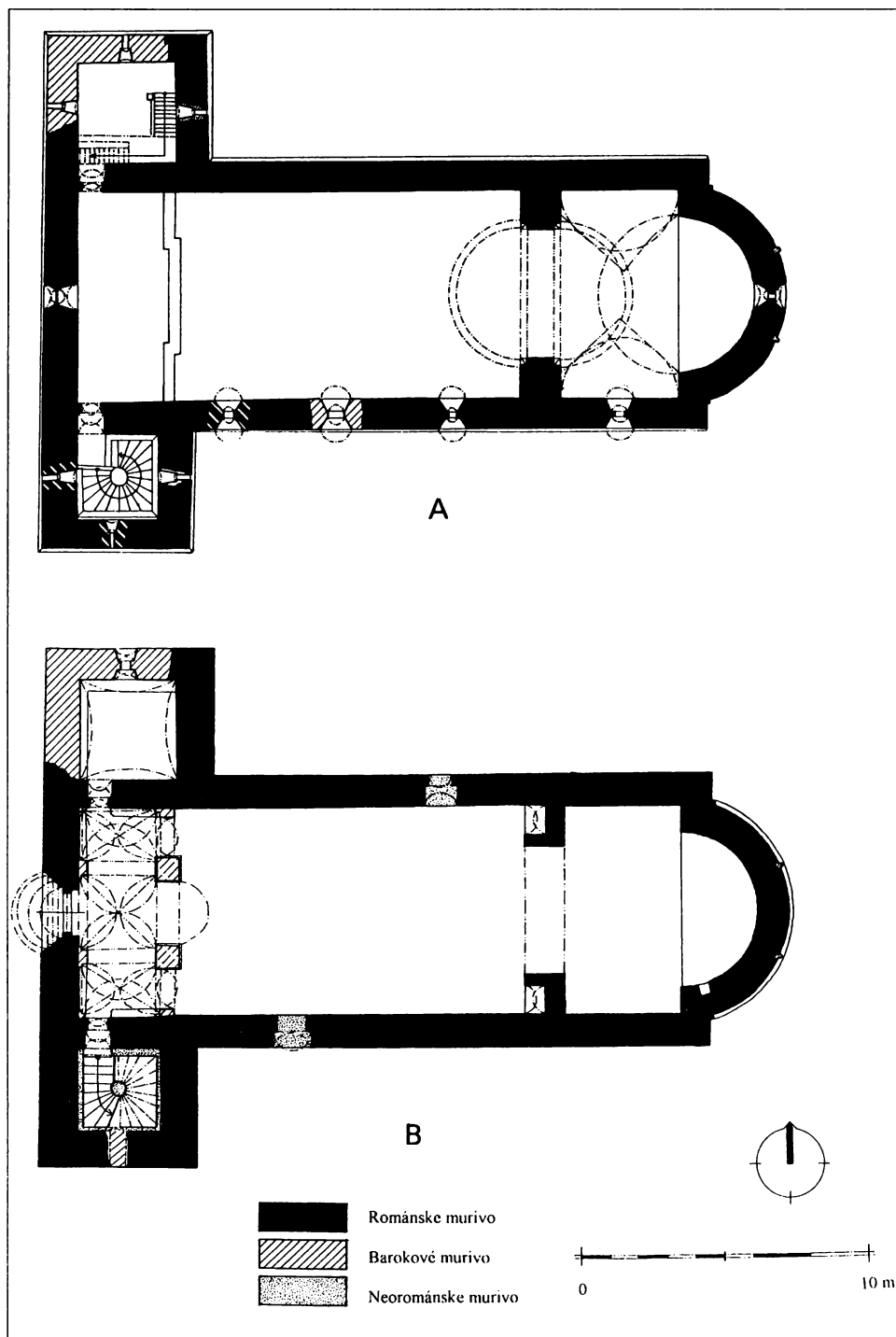
Obr. 2. Rimavské Janovce, r.-kat. kostol sv. Jána Krstiteľa, exteriér severnej steny lode kostola. Kachlice.

ktorá cca o výšku pol podlažia presahuje výšku lode. Severná veža nie je viditeľná, je krytá hrebeňom strechy lode, ktorý v tejto dobe už zjavne neprevyšovala. Zameranie kostola zobrazuje intertickú situáciu, obe veže sú deštruované do výšky lode, koruny muriva sú mierne zvlnené, na fasáde južnej veže sú trhlíny. Loď kostola zároveň v týchto miestach už nemala strechu.⁵

Výskum oboch veží značne rozšíril a korigoval poznatky o západnej časti kostola. Lepšie zachovaná je južná veža, pôvodné románske murivo (miestami so zachovanou primárnou povrchovou úpravou) sa zachovalo takmer po celej výške. Prízemie veže bolo z lode prístupné jednoduchým románskym polkruhovo zaklenutým portálom, dnes je interiér vyplnený novovekým schodiskom. Druhé podlažie je osvetlené trojicou štrbinových okien, čiastková sondáž východného okna potvrdila jeho primárnosť v románskom murive, pravdepodobne všetky tri okná sú pôvodnou súčasťou románskej stavby. V severnej stene 2. podlažia je jednoduchý polkruhovo zaklenutý románsky portál bez profilácie ostení orientovaný do interiéru lode, ktorý vedie na emporu. Výskum exteriérových fasád potvrdil, že hmota 2. podlažia je v zásade celá románska. Na západnej strane románske murivo siaha pravdepodobne až po súčasnú korunu, južná a východná stena má nepravidelne deštruovanú korunu. Na východnej stene deštrukcia siaha po preklad štrbinového otvoru.

Nálezová situácia severnej veže je značne komplikovanejšia. Prízemie je z lode prístupné pre obe veže typickým polkruhovo zaklenutým portálom orientovaným do lode a slúži ako sakristia. Miestnosť je zaklenutá pruskou klenbou, na severnej strane je osvetlené barokovým polkruhovo zaklenutým oknom s von roztvorenými špaletami. Zásadné zistenia umožnil výskum exteriérových fasád a druhého podlažia veže. Z pôvodnej románskej veže sa zachovalo len torzo, na západnej a severnej strane románske murivo siaha len do výšky troch až štyroch riadkov, čo zodpovedá výške zachovania cca 1,5 m nad súčasným terénom – tehlovým murivom so sekundárne použitými románskymi tehľami. Vstup do druhého podlažia veže vedie z empory polkruhovo zaklenutým románskym portálom orientovaným do lode. Neomietané murivá exteriéru aj interiéru druhého podlažia umožňujú kvalitné poznanie stavebného vývoja aj pôvodného usporiadania. Výskum interiéru potvrdil poznatky z výskumu exteriérových fasád – severozápadné nárožie spolu s podstatnou časťou západnej a severnej steny sú obnovené v baroku, pričom boli na severnej a západnej stene osadené štrbinové okná. Dôležitá je situácia severovýchodného nárožia, kde fragment severnej steny veže obsahuje nárožie špalety a asi tretinu záklenku pôvodného otvoru. S tým korešponduje aj časť ostenia viditeľná na exteriéri severnej fasády 2. podlažia veže bezprostredne vedľa severovýchodného nárožia. Z presného zamerania celej situácie⁵ sa otvor dá interpretovať ako polkruhovo zaklenutý portál s neprofilovaným ostenným orientovaný do exteriéru. Zo zachovanej časti oblúka záklenku sa dá približne rekonštruovať vnútorná šírka špalet v interiéru: cca 80–90 cm, čo zodpovedá ostatným portálom tohto typu v oboch vežiach. Funkcia portálu smerujúceho z druhého podlažia veže do exteriéru nie je celkom jasná, pravdepodobne smeroval do chodby na druhom podlaží západného krídla kláštorných budov, odkiaľ sprostredkoval priamy prechod do severnej veže a z nej na západnú emporu lode. Zatiaľ nie je celkom jasný dôvod jeho excentrického situovania mimo osi steny bezprostredne k severovýchodnému nárožiu. Jediné pôvodné štrbinové okno 2. podlažia severnej veže je osadené vo východnej stene, uhol skosenia jeho špalety a časť vonkajšieho ostenia sú upravené v pri neorománskej rekonštrukcii. Románske murivo východnej, južnej a časti západnej a severnej steny siaha do približne rovnakej výšky takmer až po dnešné zastrešenie veže, len koruna muriva je upravená niekoľkými riadkami neorománskeho kvádrového muriva. Vyhodnotenie nálezovej situácie oboch veží v konfrontácii s ikonografickými prameňmi potvrdzuje, že pôvodne boli vyššie a do súčasnej podoby boli upravené len pri neorománskej prestavbe.

Západná fasáda lode medzi vežami s rozetou a vstupným portálom je až po zošíkmenú korunnú rímsu pôvodná, ukončujúci štít s plastickou výzdobou a zvonnicou je v celom roz-



Obr. 3. Rimavské Janovce, r.-kat. kostol sv. Jána Krstiteľa. Pôdorysy kostola s etapizáciou stavebného vývoja: A – pôdorys v úrovni empyre; B – pôdorys v úrovni portálov. Prerušované šrafovanie – hypotetické zaradenie. Zameranie – Pamiatkový ústav Bratislava, oddelenie grafickej dokumentácie.

sahu výsledkom neorománskej prestavby. Dokazuje to použitá technológia povrchovej úpravy muriva ako aj dochované vyobrazenia kostola.⁶ Čiastkové neorománske úpravy boli zaznamenané na západnom portáli, kde bol v 19. storočí sekundárne vložený polkruhový tympanón na konzolách s rastlinným motívom a lineárnou maľbou s námetom „Agnus Dei“.

Loď a chór kostola sa zachovali v pôvodnom rozsahu s minimálnymi zásahmi. Výška zachovania románskych murív na bočných stranách lode nie je rovnaká. Lepšie sa zachovala severná stena. Odlíšenie románskych murív od mladších doplnkov umožňuje aj sekundárne prepálenie románskeho muriva pri požiaroch. Pôvodné murivo má nerovnomerne zachovanú korunu, ktorá je vo východnej časti steny doplnená lomovým murivom, v ktorom sú miestami sekundárne použité kvádre. Rozpoznanie hranice medzi románskym murivom a neorománskou rekonštrukciou je problematické na styku severnej steny lode s vežou, kde pri rekonštrukcii v 19. storočí dôsledne použili pôvodné kvádre, celé tvaroslovie severnej steny je však nepochybne neorománske.

Zo štvorice okien lode na južnej strane sa v pôvodnej podobe zachovalo len východné okno lode a okno chóru. V západnej časti južnej steny lode bola sondážou zistená masívna deštrukcia pôvodného románskeho muriva zaberajúca časť steny lode po parapet okna a aj hornú časť prilahlej východnej steny južnej veže. Obnovenie muriva južnej steny lode a veže patrí pravdepodobne medzi barokové úpravy, obnova v zásade rešpektovala pôvodné umiestnenie a tvar okien. Zo západného okna južnej steny sa zachovali len spodné časti vonkajších špaliet, stredné okno lode je obnovené v celom rozsahu a oproti pôvodnému je mierne posunuté, alebo rozšírené. Z pôvodného okna poznáme len polohu východnej špalety, z ktorej sa zachoval jeden kváder v primárnej polohe. Situovanie okien rešpektuje rozdelenie interiéru na loď a chór, chórové okno je situované nižšie. V bočných stenách lode absentujú stopy po tvaroslovných článkoch, neboli zistené žiadne stopy po vertikálnom členení steny prýporami, lizénami, ktoré by nadväzovali na oblúčkový vlys.

Loď mala na južnej strane vstupný portál, v 19. storočí druhotne zamurovaný. Čiastočný odkryv zámurovky portálu upresnil jeho pôvodnú podobu. Na vonkajšej strane je portál zaklenutý polkruhovým záklenkom, sondou odhalené ostenie je profilované pravouhlým ústupkom, v ktorom bol vložený fragmentárne zachovaný nosný článok (pravdepodobne stĺpik s hlavicou, alebo konzola). S týmto článkom korešponduje aj odtlačok prútu zistený v pravouhlom ústupku archivoly. Vnútorňý otvor portálu je pravouhlý, ukončený vodorovným prekladom. V archivolve bol zistený negatív pôvodného tympanónu v podobe drážky po jeho osadení, ktorá je dnes vyplnená maltou.

Tretí pôvodný vstup do kostola je situovaný približne v strede severnej steny kostola. Vstup má podobu jednoduchého polkruhovo zaklenutého portálu s ostentami bez profilácie.

Problematickým prvkom pôvodnej dispozície ostáva západná empora lode kostola.

V. Mencl vo svojej stavebno-historickej analýze kostola predpokladal, že nosné prvky súčasného organového chóru pochádzajú z pôvodnej empory.⁷ K detailnému poznaniu pôvodnej podoby empory by bol potrebný hĺbkový výskum jej nosnej časti – pilierov. Existenciu západnej románskej empory potvrdzujú predovšetkým oba portály vedúce z druhého podlažia severnej a južnej veže do lode kostola. Ich situovanie a orientácia ostentami smerom do lode ich jednoznačne určuje ako spojovacie portály medzi priestormi veží a emporou. Ďalším prvkom poukazujúcim na existenciu západnej empory je celková výšková proporcia lode kostola a vysoko situovaná okrúhla rozeta na západnom priečelí. Rozeta pôvodne nepochybne osvetľovala priestor empory a preto ju svojím situovaním výškovo rešpektuje. Otáznou zostáva len presná podoba a hĺbka pôvodnej empory smerom do lode. Nosná konštrukcia dnešného západného organového chóru je nepochybne minimálne baroková, " podoba nosného systému s štvorhrannými piliermi, ktoré majú jednoduché okosené sokle umožňuje dokonca uvažovať o ich súvislosti s románskou emporou.

Na víťaznom oblúku medzi loďou a chórom sa sondážny výskum zamerl na overenie pôvodnosti postranných vyklenkov. Použitá technológia potvrdila ich priradenie k románskej

fáze do ktorej datujeme aj celý vífazaný oblúk s štvŕfkruhovými nábežnými rímsami. Výklenky pravdepodobne mohli súvisieť s umiestnením bočných oltárov pred triumfálnym oblúkom. Zaklenuť chóru valenou klenbou s lunetami je pravdepodobne barokové, nakoľko klenba je voči triumfálnemu oblúku mierne asymetricky nasadená. Sekundárnosť klenby voči murivu triumfálneho oblúka potvrdzuje aj jej obhliadka z podkrovia lode.

Východné ukončenie kostola tvorí polkruhová apsida s osovo situovaným oknom s roztvorenými špaletami a polkruhovým záklenkom. Plášť apsidy je členený dvojicou prípor na tri polia, na styku s loďou sú kútové lizény. Prípory plynule vyrastajú z okoseného sokla, majú hladký valcový driek a siahajú až po podstrešný oblúčkový vlys nesený na konzolách. Výška zachovania pôvodného románskeho muriva nie je jednotná, pohybuje sa v rozpätí od 4,2 po 5 m nad súčasným terénom, pri okne siaha po nábeh záklenku. Napriek tomu, že takmer polovica muriva apsidy je dielom barokovej a neorománskej úpravy kostola, nálezové situácie umožňujú rekonštrukciu pôvodnej podoby vonkajšieho plášťa apsidy. Na základe plynulých väzieb muriva a ložných mált je jasné, že skosený sokel obiehajúci apsídu je románsky. Dôležitým faktorom je jeho plynulá väzba na obe kútové lizény na styku apsidy a lode, ktorá dokazuje ich súčasnosť. V mieste kontaktu dnešných prípor so soklom sa zachovali pôvodné výbehy pre ich drieky. Dnešné prípory po celej svojej výške sú rekonštrukciou z neorománskej úpravy kostola. Svedčí o tom mierne predsadenie dnešných prípor pred románske líce (zrejme počíta s omietkou), žliabok pre ich osadenie druhotne vysekaný do románskeho muriva a tiež charakter samotných článkov. Tie sú tesané ako tyčové prvky prechádzajúce cez 5–6 riadkov muriva. To je v úplnom rozpore s charakterom pôvodných románskych tvaroslovných článkov na kostole (napr. západný portál) ktoré pri skladaní profilácie dôsledne rešpektujú riadkovanie príhľadného muriva. Takéto články prípor nachádzame vo vyšších častiach, kde sú však osadené evidentne v lomovom barokovom murive. Pravdepodobne tu ide o pôvodné články prípor sekundárne použité pri rekonštrukcii v 19. storočí. Výbehy prípor na sokli a kútové lizény jasne dokladajú, že apsida bola aj pôvodne členená dvojicou prípor situovaných rovnako ako dnes. Plynulé väzby špaliet s okolitým murivom dokazujú, že zachované okno je tiež románske. O charaktere pôvodnej výzdoby do ktorej pod strechou ústili prípory a lizény sa dnes nedá nič zistiť, dá sa len predpokladať, že niesli podstrešnú oblúčkový vlys, ktorý pri styku apsidy s loďou zbiehal do kútových lizén. Horná polovica apsidy je prestavaná, deštruované románske murivo bolo pravdepodobne v barokovej stavebnej etape znova vymurované z lomového kameňa, vtedy bol obnovený aj záklenok okna. Až na tomto murive spočíva podstrešný vlys a zuborez. Oblúčkový vlys je nesený konzolkami s jednoduchou krycou doskou, ani v mieste styku s príporou nie je hlavica (ako by sa dalo na základe analógií s románskym tvarosloviím očakávať), ale podopiera len radový konzolu. Zuborez tvoria len šikmo kladené tehly. Tieto detaily spolu s jednoznačnou stratigrafickou pozíciou muriva, kde výzdoba spočíva až na barokovom murive dokazujú, že plastická výzdoba pochádza doby „rómevskej“ rekonštrukcie kostola. Tento fakt plne potvrdzujú aj oba ikonografické pramene z doby pred rekonštrukciou kostola.

Výraznou zmenou prešlo východné ukončenie chóru kostola s trojuholníkovým murovaným štítom. Pôvodné románske murivo sa na juhovýchodnom aj severovýchodnom nároží lode zachovalo až po konzoly nesúce vysadené bočné časti štítu. Pred rekonštrukciou bol murovaný štít situovaný nad vífazaným oblúkom, chór bol krytý nižšou strechou ukončenou valbou.⁹ Dnešný štít aj celá jeho plastická výzdoba je výsledkom úprav z 19. storočia. Dokazuje to aj samotná konštrukcia štítu s tehlovým nosným pasom, ktorá obsahuje sekundárne použité románske kvádre. Pôvodné usporiadanie bez stopy zaniklo, zastrešenie lode so štítom nad vífazaným oblúkom pravdepodobne tiež nebolo pôvodné. Chór sa navonok v hmote kostola neprejavuje, naznačuje ho len usporiadanie okien na južnej fasáde. Preto sa dá predpokladať, že tak ako samotná stavba tak aj jej zastrešenie boli pôvodne jednotné, bez osobitného zdôraznenia chórovej časti.

3.2 Kláštor

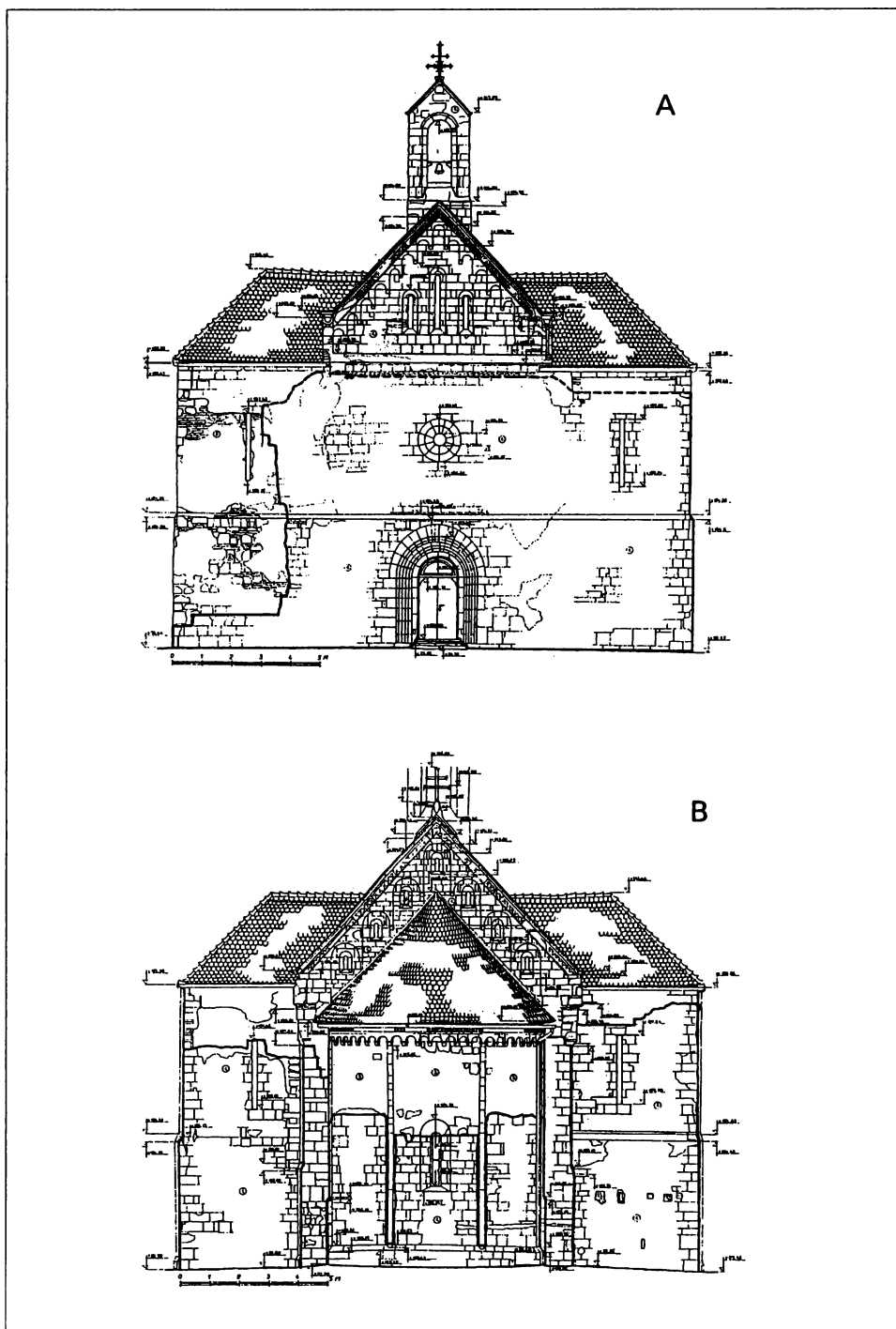
Na rozdiel od kostola kláštorne budovy kompletne zanikli a nezachovali sa žiadne povrchové zvyšky v teréne okolo kostola. Existenciu jednej z kláštorných budov spomína ešte F. Rómer, ako tzv. „opátsky dom“ stojaci vedľa kostola. Pravdepodobne zvyšky tejto stavby zobrazuje k článku priložený pohľad na kostol pred rekonštrukciou od juhovýchodu. Na severovýchodné nárožie kostola tu nadväzuje kolmo situované torzo viacpodlažnej budovy. Rómerov opis a zobrazenie kostola spolu s ďalšími indíciami jednoznačne určili lokalizáciu zaniknutého kláštora na zastavanú parcelu severne od kostola.¹⁰

Zdrojom poznania vývoja a podoby zaniknutého kláštora bol zisťovací archeologický výskum v jeho areáli a odtlačky konštrukcií kláštorných budov na severnej stene kostola. Z jednotlivých budov sa priamymi nálezmi podarilo doložiť južné a východné krídlo kláštornej budovy. Šírku južného krídla sa podarilo určiť na základe nálezu základu piliera v sonde 1/99 situovanej kolmo na severnú stranu kostola. Plytko zakladané základy kladené na slabo súdržnú vápennú maltu boli vzdialené 4,25 m od severného múru kostola, čo pravdepodobne zodpovedá šírke krídla rovnobežného so severnou stranou kostola. Maximálnu výšku situovania jeho podlahy určuje prah portálu na severnej strane kostola, ktorý spájal krížovú chodbu s loďou kostola, minimálna sa dá odvodiť z koruny základového muriva severnej steny kostola. Celková výška budovy sa dá určiť na základe radu káps po jej zastrešení na severnej stene kostola. Horizontálne členenie na podlažia nie je jasné, otázne je či s uložením podlažia nad chodbou súvisí rad káps vo výške zošíkmej kordónovej rimsy kostola. Zistený objekt sa dá rekonštruovať ako budova pristavaná k severnej stene kostola, ktorú využíva ako nosnú stenu, južnú stenu pravdepodobne tvoril rad oblúkov zakladaný na piliere. Objekt bol minimálne dvojpodlažný, v prízemí spojený s kostolom portálom vedúcim do lode kostola, na 2. podlaží sa nachádzal ďalší otvor do lode. V interiéri objektu pod podlahou boli zistené murované hrobky. Na základe týchto skutočností je možné uvažovať o interpretácii objektu ako južného krídla kláštorného ambitu. V prospech tejto interpretácie hovorí jeho situovanie, spojenie s kostolom portálom, pochovávanie v interiéri a pilierová konštrukcia južnej steny. Základným problémom uvedenej interpretácie je neobvyklá šírka chodby presahujúca 4 m. Polohu západného krídla je možné situovať pozdĺž východnej steny severnej veže, šírku pravdepodobne určuje dvojica káps, ktorá môže súvisieť s konštrukciou pomúrnic na jeho východnom múre. Takto vymedzená šírka (4 m) zodpovedá zistenej šírke južného krídla, pravdepodobná je zhodná funkčná interpretácia oboch krídel ako kláštorného ambitu.

Okrem dvoch krídel ambitu je nálezom obvodového muriva a odtlačkom na severnej stene kostola doložené východné krídlo kláštorných budov, pravdepodobne Rómerom zmienený opátsky dom. V sonde 1/2000 bol zistený krátky úsek plytko založeného základového muriva širokého 0,8 m situovaného kolmo na severnú stenu kostola. Väzba základov na murivo kostola však bola bohužiaľ zničená výkopom pre uloženie drenáží, nadzemné murivo bolo priložené k lícovanej stene kostola. Šírku budovy severného krídla a jej výšku je možné určiť na základe dvoch odtlačkov jej strechy na severnej stene kostola. Západné krídlo kláštorných budov je možné predpokladať len nepriamo na základe nálezu portálu na severnej stene druhého podlažia severnej veže. Portál pravdepodobne spájal druhé podlažie západného krídla s miestnosťou v severnej veži a západnou emporou.

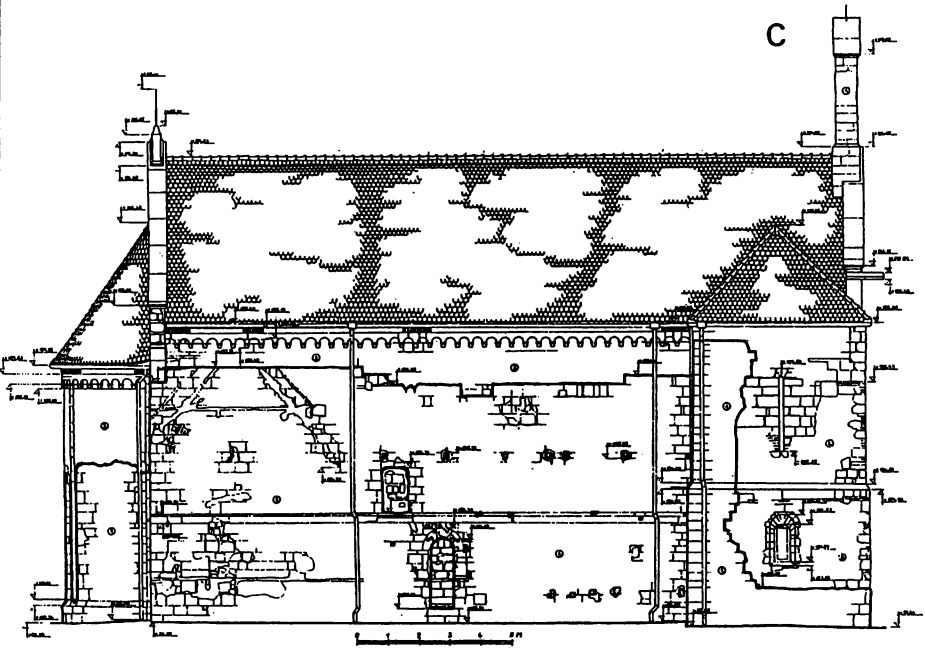
3.3 Technologické znaky románskej stavby

Murivo kláštorného kostola je vymurované z tesaných tufových kvádrov, miestami doplnaných tehľami. Tehly sú v murive použité ojedinele, nesystematicky, spravidla sú vertikálne na výšku vložené v riadku medzi dvoma kvádrami. Ojedinelým prípadom je ich použitie ako stavebného materiálu konštrukčného detailu – na portáli v severnej stene druhého podlažia severnej veže je z tehál vymurovaný celý záklenok. Pravdepodobné vysvetlenie pre toto v zásade nesystematické využitie tehál v murive z kamenných tesaných kvádrov priniesol archeologický výskum kláštora. Suťové vrstvy zo zaniknutých budov

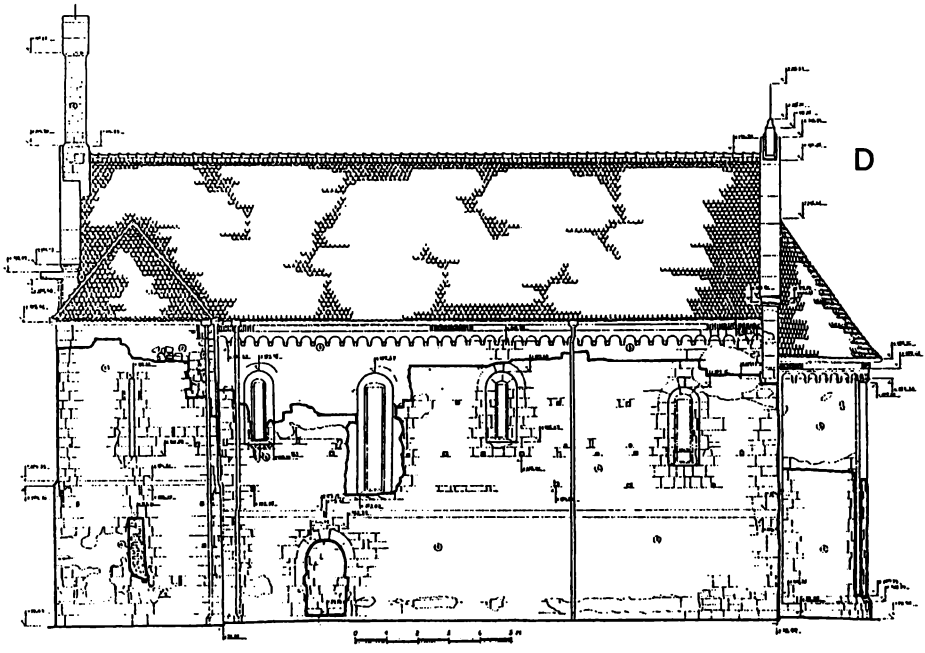


Obr. 4. Pohľady na kostol s vyznačením rozsahu zachovania románskeho muríva: A – západný pohľad; B – východný pohľad; C – severný pohľad; D – južný pohľad. Zameranie – Pamiatkový ústav Bratislava, oddelenie grafickej dokumentácie.

C



D



obsahovali takmer výlučne len plevové tehly,¹¹ z čoho sa dá usudzovať, že románske kláštorne budovy boli tehlové. Tento názor však zatiaľ nebol potvrdený nálezom tehlového muriva kláštorných budov, ale v jeho prospech svedčí aj množstvo sekundárne použitéj plevových tehál v barokovom murive severnej veže, o ktorých sa dá s vysokou pravdepodobnosťou predpokladať, že pochádzajú zo zaniknutých kláštorných budov. Primárne využitie tehál v kamennom kvádrovom murive kostola je pravdepodobne výsledkom paralelnej výstavby kamenného kostola a tehlového kláštora, pričom boli v murive kostola ojedinele využité tehly. Tento spôsob kombinovania materiálov je atypický, za istú analógiu môžeme považovať kostol sv. Jána Krstiteľa v Boldve, kde exteriérový plášť apsidy a veží s tvaroslovím je tehlový, interiérové líce apsidy a vnútorné tvaroslovie lode (medzilodové stĺpy, empory) sú z tesaných kamenných kvádrov.

Na každej stene kostola sa v niekoľkých nálezových situáciách zachovala povrchová úprava lícných plôch románskych murív. Exteriérové líce muriva je upravené škárovaním, styčné škáry medzi presne opracovanými kvádrmi sú veľmi tenké (cca 2 mm). Malta v škárach je zrezaná do líca muriva, pri širších škárach mierne prežľabaná. V spodnej časti muriva západnej a južnej steny lode sú na povrchu kvádrov a styčných škár doložené stopy po nátere bielej, resp. okrovej farby. Z nálezových situácií nie možné zistiť či ide o primárnu úpravu povrchu muriva. V rámci stratigrafie úprav kostola je však nepochybne staršia ako baroková, teda môžeme uvažovať o jej datovaní do stredoveku.

Úprava povrchu muriva v interiéri bola overená niekoľkými sondami na rôznych miestach. Sondy boli realizované v interiéri lode (južná stena, južná bočná nika v triumfálnom oblúku), v južnej veži (portál a okno na 2. podlaží) a v severnej veži (miestnosť na 2. podlaží). Všetky sondy priniesli zhodný výsledok: nepodarilo sa zistiť žiadny náznak stredovekej interiérovej omietky, povrch pôvodného muriva je upravený škárovaním. Oproti exteriéru sú styčné škáry mierne širšie, malta má mierne odlišnú farebnosť. Na východnej stene severnej veže sa dobre zachovala veľká plocha steny, kde malta nie je v škárach dôsledne zrezaná do líca, ale prežľabaná špicom murárskej lyžice. Čiastočne odlišný druh úpravy povrchu od kvádrových kamenných murív má tehlový záklenok severného portálu na 2. podlaží severnej veže, kde je škárovanie tvarované šikmým podrezávaním škár. Celková úprava povrchu je však menej kvalitná oproti kamenným murivám.

3.4 Tvaroslovie

Medzi základné prínosy aktuálneho pamiatkového výskumu patrí rozlíšenie románskeho tvaroslovia od neorománskych doplnkov. Z pôvodných tesaných tvaroslovných detailov sa zachovali tri portály do lode, štyri vstupné portály do podlaží veží, rozeta nad emporou a okná lode, chóru a apsidy, triumfálny oblúk s nábežnými rímsami a zvyšky architektonického členenia apsidy (časti prípor, lizény). Z hľadiska datovania a náročnosti kamenárskeho opracovania má najvyššiu výpovednú hodnotu západný a južný vstupný portál.

Pre rámcové zaradenie a datovanie západného portálu má zásadný význam skladba jeho profilácie (pravouhlé ústupky s okosenými hranami a vloženými prútmí), ktorá je priebežná a bez tektonického členenia. Najbližšou analógiou k západnému portálu je profilácia severného románskeho okna svätyne bývalého farského kostola Panny Márie v Banskej Štiavnici. Ostenie okna je profilované širokým okosením s vloženým prútom. Popri spomenutom okne nachádzame tu nachádzame aj ďalšie analógie s tvaroslovnými detailami z Rimavských Janoviec. Západné ukončenie južnej bočnej lode štiavnického kostola osvetľuje zhodný typ rozety, zhodná je aj profilácia štvrtkruhových nábežných ríms klenbových konzol a oblúkov s profiláciou nábežných ríms triumfálneho oblúka v Rimavských Janovciach. Analógia s banskoštiavnickým kostolom neprináša nové spresnenie datovania tvaroslovia z použitého v Janovciach, skôr naznačuje súvislosti v otázke pôvodu tvaroslovia. Uvedené analógie vzhľadom na jednoduchosť článkov nehovoria o priamych vzájomných dielenských súvislostiach medzi spomenutými lokalitami, ale skôr naznačujú spoločnú štýlovú orientáciu lokalít.¹² V širších štýlových súvislostiach za vzdialenú analógiu možno

považovať oblúk do podvežia v rakúskom kláštornom kostole v Kremsmünsteri s obdobným princípom profilácie ostenia (priebežné pruhy vložené do okosených ústupkov). Na rozdiel od Rimavských Janoviec profilácia je ukončená pätkami a v nábehu archivolty má jednoduchú rímsu. Tento pokročilý príklad profilácie s hrotitým záklenkom je datovaný do stavebnej fázy okolo r. 1220.¹³

Fragmentálne zachovanie južného portálu umožňuje len všeobecnejšie vyjadrenie, že ide o konzervatívnejší typ s tradičnou skladbou (ústupky bez okosenia s vloženým stĺpikom a tympanónom). Podobne všeobecne rozšírený typ tvaroslovia predstavuje architektonické členenie plášťa apsidy príporami a lizénami.

4. Archeologický výskum

Zisťovací výskum bol vykonaný počas dvoch rokov, v krátkych etapách a v obmedzenom rozsahu, predpokladáme jeho ďalšie pokračovanie. Sondy boli situované kolmo na severnú stenu lode kostola pod severným portálom – sonda I/99 a v smere na východ od neho – sonda II/2000.

Popis sond:

Z hornej časti výplne obidvoch sond pochádzajú nálezy fragmentov keramiky, ľudských kostí a stavebná suť – plevové tehly, malta, kamene, klince a fragmenty omietok premiešané s hlinou. Ide o vrstvy porušené drenážou, ktorá bola uložená po obvode kostola a v šírke do cca 5–7 m od obvodového muriva objektu. V tejto časti okolia došlo tiež v rámci zemných prác k zníženiu terénu v priemere od 25 do 45 cm od okolia. Uvedené práce boli vykonané koncom 70-tych rokov.

Sonda I/99

Vo východnom profile 280 cm od rozšíreného predzákladu lode bola pod vyššie popísanou porušenou vrstvou, tu o hrúbke 15 cm, odkrytá vrstva deštrukcie skladajúcej sa z tehál, malty a množstva fragmentov neglazovaných kachlíc, ktorá zasahovala až do kontrolného bloku medzi sondami I/99 a II/2000. V blízkosti základov lode kostola boli v sekundárnom zásype odkryté dva poškodené hroby. V spodnej časti sondy sa nachádzala tmavohnedá kompaktná hlina s pravekým materiálom, ktorá bola uložená na sivohnedom tmavom podloží. Z časti do tmavohnejšieho a z časti do podložia boli zahĺbené hrobky, v popisovanej sonde sú to hrobky č. I/99, 2/99, časť nepreskúmanej hrobky č. 4/99, ako aj západné steny hrobiek 3/99-00 a 5/99-00, ktoré pokračovali popod kontrolný blok do sondy II/2000 a boli preskúmané v sezóne 2000. V severnej časti sondy je situované murivo z lomového kameňa spájané vápennou maltou, ktorého stred je porušený drenážou. Ide o základ piliera ambitu (obr. I/7).

Sonda II/2000

Pod horným zásypom sekundárneho zásahu drenáže sa nachádzala tmavohnedá kompaktná hlinitá vrstva s pravekým materiálom, rovnako ako v sonde I/99 čiastočne do tejto vrstvy a čiastočne do sivohnedého ílového podložia boli zahĺbené už vyššie spomínané hrobky č. 3/99-00, 5/99-00 a hrobka č. I/2000. Nad hrobkou č. 3/99-00 sa nachádzal čiastočne porušený kostrový hrob. Vo východnom profile bolo odkryté murivo z lomového kameňa spájané vápennou maltou, pozdĺžnou osou orientované kolmo na severnú stenu lode. Je zahĺbené do tmavohnejšieho kompaktného hlinitej vrstvy. Ide o základové, čiastočne narušené murivo objektu kláštora – pravdepodobne o tzv. „opátsky dom“ (obr. I/8).

Sonda III/2000

Pomocná sonda na zistenie úpravy základového muriva. Bola situovaná pred južným, dnes zamurovaným, portálom lode kostola. Výskumom bolo odkryté rozšírené (predstupujúce o 12 cm) základové murivo z lomového kameňa. Nad vlastnou hmotou rozšíreného základu sa nachádza vrstva vápennej malty s menšími kameňmi, ktorou je pokrytá celá

horná plocha tejto časti, pričom popisovaná vrstva zachádza pod nadzákladové murivo lode kostola. Ide pravdepodobne o vyrovnávaciu vrstvu, ktorá bola uložená v určitom odstupe po vybudovaní základov, pretože medzi ňou a základmi je tenká hlinitá vrstva, ktorá nebola dôsledne odstránená.

Popis a rozbor materiálu:

Keramika:

V tmavohnedej kompaktnnej hlinitej vrstve, v zásypoch hrobov a v menšej miere aj v porušenej hornej vrstve, sa nachádzal praveký črepový materiál. Zväčša sú to atypické črepy hrubostenných nádoby bez výzdoby resp. so slamovaním. Nachádza sa tam aj čierna leštená keramika časovo zaraditeľná do staršej doby bronzovej.

Prevažnú časť drobných keramických nálezov pochádzajúcich zo sekundárne porušenej vrstvy možno zaradiť do obdobia 15. až 19. stor. Sú to zlomky hrncovitých nádob, džbánov, mís, tanierov so žltou, zelenou a tmavohnedou glazúrou, neglazované črepy. Prevažnú väčšinu tvorí keramika vyrobená z bielej hliny. Biela maľovaná keramika je zastúpená hrdlami z džbánov, uchami, početnými okrajmi, ako aj atypickými maľovanými črepmi z tiel nádob.

Kachlice:

Zlomky neglazovaných kachlíc sú z bielej hliny. Zastúpené sú nádobkové a komorové kachlice. Výzdobu čelných stien komorových kachlíc tvoria rastlinné (obr. II/1, 4), figurálne (obr. II/3), heraldické motívy a zobrazenia architektúry (obr. II/2). Na neglazovanom povrchu sa na niektorých objavujú zvyšky červeného maľovania. Pozadie väčšiny kachlíc je tvorené jemnou plastickou výzdobou – prevažujú jednoduché línie, navzájom krížené, no vyskytli sa aj tvary štvorlístka a oblúky (obr. II/3). Podobné pozadie reliéfne zdobených kachlíc je na niektorých exemplároch zo súboru nálezoch z komorského dvora v Banskej Štiavnici (Holčík, 1978, obr. 72, 73). V tomto prípade však ide o zelenoglazované kachlice. K rímsovej kachlici s gotickým minuskulným nápisom „maria“ sú známe analógie z Kežmarku – hradu (Polla, 1971, s. 229, obr. XXXVII/2), z Banskej Bystrice – radnice (Mácelová, 1999, s. 413, obr. 5/1). Na cimburí kachlice z Rimavských Janoviec sú však schematicky zobrazené erby, ktoré zatiaľ neboli z heraldického hľadiska analyzované (obr. II/2). Zo súboru pochádza aj rímsová kachlica s jednoduchým cimburím a nepravo tordovaným okrajom. Tento súbor podľa materiálu tvoril pôvodne pravdepodobne jeden celok-kachľovú pec. Podľa miesta dnešného nálezu v deštrukcii pri západnom múre tzv. „opátkeho domu“ možno predpokladať, že bola súčasťou jeho interiéru. Jej funkčnosť dokazujú výrazné stopy sadzí na zadnej strane komorových kachlíc. Podľa analógií je tento materiál možné datovať do obdobia 2. pol. 15. stor. Podrobnejšia spracovanie materiálu si vyžaduje pokračovanie výskumu a väčší priestor.

Kovy:

Z kovových predmetov boli výskumom zachytené len ručne kované železné klince rôznych veľkostí a tvarov, časti stavebného kovania a strelka – tzv. na lov kožušínovej zveri.

Kameň:

Predmety vyrobené z kameňa sú zastúpené dobre opracovaným kamenným klinom, ktorý sa viaže k pravekému črepovému materiálu. Pochádza zo zásypu po sekundárnom zásahu, bez bližších možností datovania. Ďalšími nálezmi sú tri architektonické články z pieskovca. Všetky pochádzajú z vrstvy stavebnej deštrukcie. V jednom prípade ide o ľavú stojku gotického okna, alebo portálu, profilovanú jednoduchým okosením, v pätké s prechodom do jednoduchej šikminy. Ďalšie dva články sú poškodené, ide pravdepodobne o zlomky konzol pôvodného oblúčkového vlysu kostola (Hrašková–Šimkovic, 2000, s. 5).

Popis hrobiek a hrobov:

V dôsledku novovekého zásahu došlo k narušeniu mladších hrobov v horných vrstvách, čiastočne boli narušené aj niektoré hrobky. V tesnej blízkosti základov lode kostola boli v sonde I/99 odkryté dva značne porušené hroby. Ide o niekoľko kostí a lebku uložených v anatomickej polohe, bez ďalších sprievodných nálezov. V sonde II/2000, v jej SV časti bol odkrytý zhluk sekundárne uložených kostí a lebiek, príslušiacich viacerým jedincom. Za dobu tohto uloženia možno považovať obdobie výkopových prác pre uloženie drenáže, nakoľko vyššie popisovaný materiál bol uložený vo vrstve sekundárne narušenej týmito prácami. Pravdepodobne ide o pozostatky mladších hrobov, ktoré boli týmito prácami zničené a ich väčšie kosti takto „pietne“ uložené do zeme.

V sezóne 1999 bolo v sonde I/99 odkrytých päť hrobiek z ktorých boli dve preskúmané.

Hrobka č. I/99 (obr. I/1)

Je zahĺbená čiastočne do tmavohnedo-čiernej kompaktnej hlinitej vrstvy a čiastočne do sivého ílovitého podlažia a v hĺbke 70 cm od súčasnej úrovne terénu. Vybudovaná je zo štyroch radov plevových tehál spájaných svetložltým ílom, pôdorysný tvar kopíruje anatómiu ľudského tela. V strede pozdĺžnych stien sa nachádzajú dve protiľahlé plytké výseče slúžiace pravdepodobne na osadenie veka, ktoré sa nezachovalo. Výplň hrobu tvorila hnedočierna zemitá hlina so zločkami pravekej keramiky. Na dne hrobu je uložená kostra dospelého jedinca vo vystretej polohe s rukami zloženými v panve, orientovaná Z–V, hlavou na západ. V hrobke neboli zistené žiadne sprievodné nálezy, ktoré by prispeli k datovaniu celku.

Hrobka č. 2/99 (obr. I/2)

Je situovaná južne, v bezprostrednej blízkosti predchádzajúcej hrobky 1/99, v hĺbke 86 cm od predzákladu lode kostola. Zachovala sa len východná (spodná) časť severnej steny hrobky do výšky dvoch radov tehál. Rovnako ako predchádzajúca je vybudovaná z plevových tehál spájaných svetložltým masným ílom. Z kostrových pozostatkov sa zachovala neúplná kostra ľavej nohy (od polovice stehennej kosti nadol), prstové články pravej nohy a prstové články ľavej ruky. Zvyšky celku boli odstránené pri novovekom zásahu.

Hrobka č. 4/99 (obr. I/6)

Je situovaná v západnom profile, 20 cm severne od hrobky č. 1/99, v hĺbke 10 cm od súčasnej úrovne terénu. Steny sú tvorené čiastočne opracovanými pieskovcovými kvádkami, prekrytie hrobu je vybudované z kamenného bloku z rovnakého materiálu. Zatiaľ bola odkrytá 1/3 hrobky, jej pokračovanie zabieha do západného profilu, hrobka ešte nebola otvorená a preskúmaná.

V sonde I/99 boli výskumom zistené aj dve ďalšie hrobky, ktoré boli následne preskúmané po otvorení sondy II/2000.

Hrobka č. 3/99-00 (obr. I/5)

Západná časť hrobky bola odkrytá ešte v sezóne 1999. V nasledujúcom roku sa pristúpilo k pokračovaniu jej kompletného preskúmania. Je situovaná v rade ďalších dvoch kamenných hrobiek, ktoré budú následne popísané. Tri z jej stien (západná – porušená, severná a východná) sú tvorené štyrmi radmi plevových tehál spájaných vápennou maltou, ako južná stena slúži severná stena vedľajšej kamennej hrobky č. 6/2000, ku ktorej je hrobka 3/99-2000 pristavaná. V hĺbke 46 cm od predzákladu lode kostola sa nachádza neúplná kostra dospelého jedinca vo vystretej polohe na chrbte, svojím uložením rešpektovala steny popisovanej hrobky. Možno sa domnievať, že hrobka bola sekundárne použitá pre uloženie ďalšieho tela. Pod týmto hrobom na dne hrobky bol v hĺbke 75 cm od predzákladu lode objavený ďalší, primárny hrob dospelého jedinca vo vystretej polohe na chrbte, s rukami zloženými v oblasti panvy, orientovaný Z–V, hlavou na západ. Hrob bol bez sprievodných nálezov, len v jeho zásype sa vyskytovali atypické praveké črepy.

Hrobka č. 6/2000 (obr. I/4)

Je situovaná južne od hrobky č. 3/99-00, ktorá na ňu nadväzuje, v hĺbke 67 cm od predzákladu lode kostola. Vybudovaná bola z dobre opracovaných pieskovcových kvádrov. Zachovala sa východná časť a časť (1 kvádrík) severnej steny, západná stena sa nezachovala. Z juhu je hrobka pristavaná k severnej stene vedľajšej hrobky č. 5/99-00. Na dne je uložená dobre zachovaná kostra dospelého jedinca, okrem časti ramien a hlavy, ktoré zachádzali do kontrolného bloku medzi sondami I/99 a II/2000, ktorý v tejto časti nebol rozobratý a doskúmaný. Hrob bol bez sprievodných nálezov, v zásype sa vyskytovali atypické praveké črepy, zbytky malty a zlomky tehál. Uloženie mŕtveho v hrobke v smere V–Z je excentrické. Spodná (východná) časť hrobky zostala v značnej miere prázdna, pričom horná časť tela podľa proporcií presahuje západné uzávery radu hrobiek, preto sa možno domnievať, že toto telo sem bolo uložené až dodatočne, po deštrukcii západnej steny tejto hrobky. K tomuto záveru prispieva aj poznatok, že rovnako ako západné steny hrobiek č. 3/99-00 a 5/99-00 sú v jednej línii aj východné steny, ktoré na seba navzájom nadväzujú, a sú prepojené svojimi murivami. Na základe týchto údajov je vysoko pravdepodobné, že aj západná stena hrobky č. 6/00 sa pôvodne nachádzala, tak ako východná, v jednej línii s ostatnými, v tomto prípade sem nemohlo byť pôvodne pochované vyššie spomínané telo. Ďalšie kostrové pozostatky, ktoré by bolo možné považovať za primárne v tejto hrobke, zatiaľ neboli objavené.

Hrobka č. 5/99-00 (obr. I/3)

Hrobka (jej západná stena) bola objavená v sezóne 1999, v nasledujúcom roku bola kompletne odkrytá a preskúmaná. Nachádza sa v tesnej blízkosti základového muriva severnej steny lode kostola v hĺbke 88 cm od predzákladu. Je vybudovaná z dobre opracovaných pieskovcových kvádrov spájaných vápennou maltou a prekrytá opracovanými blokmi z rovnakého materiálu, ktoré boli spájané žltým masným šlom rovnakej kvality ako bol použitý pri stavbe dvoch, už spomínaných tehlových hrobiek. Hrobka bola čiastočne poškodená vybudovaním zberného kanálu na odvod dažďovej vody a položením drenážnej rúry, pričom došlo k zavaleniu jej spodnej časti. Pri tomto zásahu došlo aj k prehádzaniu dolnej časti kostrových pozostatkov. Zvyšná neporušená časť hrobky bola bez hlinenej výplne. Na dne sa nachádzala kostra dospelého jedinca vo vystretej polohe na chrbte, s rukami zloženými v oblasti panvy. Hrob bol bez sprievodných nálezov.

Pre datovanie hrobových celkov nie sú žiadne sprievodné nálezy. Jediné u hrobiek a hrobov v nich primárnych možno uvažovať o rámcovom datovaní na základe datovania plevových tehál, ktoré boli používané v románskom období (Staník–Kvetanová, 1998, s. 23). Tieto hrobky boli vybudované z nových tehál, neboli zistené žiadne stopy, ktoré by poukazovali na sekundárne použité tehly. Podľa situácie vo východnom rade hrobov, ktoré na seba navzájom nadväzujú, pričom hrobky z kamenných kvádrov sa nachádzajú južne, t. j. v priestore bližšie pri základoch kostola, možno sa domnievať, že tieto kamenné hrobky boli podľa nadväznosti postavené skôr, alebo minimálne približne v rovnakom období ako tehlová hrobka. Na základe spoločných stien jednotlivých hrobiek sa predpokladá postupné radenie hrobiek od základov severnej steny kostola smerom na sever, čiže: hrobka č. 5/99-00, 6/99-00, 3/99-00. V západnom rade nie je situácia natoľko jasná, aby bolo možné podrobnejšie ju analyzovať, pretože poškodenie tejto časti novovekým zásahom je rozsiahlejšie – hrobka č. 2/99 je takmer zničená, nie je jasné jej prípadné prepojenie s vedľajšou hrobkou č. 1/99. Podľa predpokladaných proporcií sa však tieto hrobky pravdepodobne rešpektovali. Hrobka č. 4/99, ktorá zatiaľ nebola preskúmaná a odkrytá kompletne vo svojej spodnej (východnej časti) nadväzuje na hrobku č. 1/99, no podľa predpokladaných proporcií túto vedľajšiu hrobku rešpektuje. Táto hrobka je od ostatných dvoch kamenných hrobiek vo východnom rade odlišná kvalitou pieskovcového kameňa aj nižším stupňom opracovania odkrytej časti. Otázna je existencia hrobky, v dnes značne do hĺbky poškode-

nej, časti priestoru pred severným portálom. Výskumom bol v týchto miestach, v hĺbke 98 cm od predzákladu, objavený slabo opracovaný kameň, ktorý by teoreticky mohol byť prekrytým dnes už neexistujúcej hrobky, zničenej novovekým zásahom. Vo vzdialenosti 70 cm od tohto kameňa sa v porušenej vrstve nachádzal opracovaný kvádrík z rovnakého materiálu. Jeho príslušnosť k vyššie popisovanému kameňu je len hypotetická. Možnosť datovania hrobov na základe uloženia rúk mŕtvych (Krupica, 1978, s. 176) časovo zodpovedá datovaniu na základe použitia plevových tehál. Všetky zatiaľ preskúmané hrobky podľa doterajších poznatkov zaraďujeme do románskeho obdobia existencie kláštora. Analógie ku kamenným hrobkám sú známe z výskumu benediktínskeho kláštora v Hronskom Beňadiku (Habovštiak–Holčík, 1973, s. 19).

Ďalšie hrobové celky nie je možné bez sprievodného materiálu datovať, nakoľko sa okrem iného nachádzali v silne porušených vrstvách.

K ďalšiemu výpovednému materiálu, ktorý bol získaný archeologickým výskumom patria malé zvyšky mazanice a plevové tehly, podľa zachovaných celých originálov o rozmeroch 32x21x6 cm. Na jednom exemplári sa nachádza rytá značka v tvare zúženého písmena „X“: okrem toho, že z týchto tehál boli vybudované tri zatiaľ preskúmané hrobky, vyskytuje sa ich veľký počet v stavebnej deštrukcii, je teda predpoklad, ako sa vyššie uvádza, že aspoň časť kláštorných budov bola postavená z tehál.

Okrem tohto stavebného materiálu boli výskumom získané fragmenty maľovaných omietok. Podľa prieskumu sa jedná o zvyšky freskových malieb. Pre fragmentálnosť nie je možné rekonštruovať výzdobné motívy. Na omietkach boli použité farby: hnedočervená, okrovožltá, zelená, svetlosivá, staroružová a biela. Pomerne veľký počet týchto fragmentov bol sústredený v oblasti deštrukcie odkiaľ pochádzajú nálezy zlomkov kachlíc. Na základe týchto poznatkov možno predpokladať, že sa jedná o zvyšky interiérových omietok, ktoré by sme mohli teoreticky priradiť k tzv. „opátskemu domu“.

K zisteniu celkovej pôdorysnej dispozície kláštora a datovaniu hrobov je nutné pokračovať v ďalšom archeologickom výskume, ktorý plánujeme v nasledujúcich sezónach.

5. Záver

Stavebno-historický výskum kostola potvrdil značný rozsah zachovania hmoty románskeho kostola, vrátane pôvodných tvaroslovných a technologických znakov. Na základe zistených poznatkov je možné predložiť stručné zhodnotenie architektúry kostola.

Málo prebádaným problémom je zaradenie kostola v Rimavských Janovciach do kontextu dobového staviteľstva. V. Mencil zaradil janovský kostol medzi tzv. redukované baziliky. Tento typ mal vzniknúť postupným vývojom, z pôvodného trojlodia si ponecháva dvojvežovú fasádu, je však redukovaný o dvojicu bočných lodí.¹⁴ Vnútorne usporiadanie lode v Rimavských Janovciach má zjavné analógie medzi trojloďovými bazilikami s rovno uzavretými bočnými loďami. Najbližšou dispozičnou analógiou je benediktínsky kláštorný kostol v *Krásnej n. Hornádom*, kde bolo archeologickým výskumom zistené trojlodie s rovno uzavretými bočnými loďami, strednou loďou zakončenou štvorcovým chórom a polkruhovou apsidou. Na západnej strane lode bola pravdepodobne dvojica veží s emporou.¹⁵ Rimavské Janovce s nikami pre bočné oltáre v čelnej stene triumfálneho oblúka sú modifikáciou tejto dispozičnej schémy v podobe jednolodia. Ďalšou stavbou s blízkym usporiadaním sú kláštorné kostoly benediktínskych opátstiev v *Boldve* a *Akosi (Acis)*. V Boldve boli archeologickým výskumom zistené základy pre bočné oltáre, výskum interiéru lode rovnako doložil, že oddelenie mníšskeho chóru od lode nemusí byť pevnou murovanou súčasťou dispozície. Ákos má vnútorné obdobné vnútorné delenie, prípadné oddelenie chóru sa však nezachovalo.¹⁶ Najstarším datovaným príkladom medzi kláštornými kostolmi so štvorcovým chórom a rovným uzavretím bočných lodí je archeologicky skúmané trojlodie v *Zselicsszentjakab*.¹⁷

Medzi jednolodiami najbližšou dispozičnou analógiou je približne o polstoročie mlad-

ší premonštrátsky kláštorňý kostol v *Kláštore pod Znievom*. Vnútorňé členenie oboch stavieb je zhodňé (západňá empora, loď, chór, apsidá resp. presbytérium), rozdiel je len v západnej fasáde.¹⁸ V prípade týchto stavieb ide len o typologickú dispozičnú zhodu, štýlová orientácia je úplne odlišňá. Blízko dispozičňou a štýlovou analógiou k Rimavským Janovciam mohol byť kláštorňý kostol v *Bzovíku*. Zo zachovaného torza stavby je zrejme, že poloha veží voči lodi je zhodňá s Janovcami, takmer zhodňé sú aj technologické znaky a porovnateľné rozmery oboch stavieb. Úplne nejasné však v prípade Bzovíka ostáva východňé a západňé ukončenie lode, čo znemožňuje bližšie porovňanie.¹⁹

Popri Menclovej teórii o redukovanej bazilike môže byť romáňská podoba kláštorňého kostola v Rimavských Janovciach chápaná ako modifikácia bežňých typov sakrálnych stavieb s ich dispozičňými súčasťami pre potreby malého kláštora. Dva určujúce dispozičňé prvky v skladbe, dvojeveže s emporou a štvorec chóru, sú bežňou súčasťou súdobej sakrálnej architektúry. Príkladom ich spoločného výskytu sú veľké benediktínske a premonštrátske kláštorňé kostoly (Ják, Krásna n. Hornádom, Turje) samostatne sa tieto dispozičňé prvky objavujú aj na vlastňických a farských kostoloch rôzňých dispozičňí a štýlových orientácií.²⁰ Na emporových vlastňických a farských kostoloch sa štvorcový chór vyskytuje napr. na bazilike v Michelsbergu, na jedňolodiach v Bňni-Apáti, Sáse, Felsöors a Sopronhorpács.²¹ Podoba západného priečelia s vežami po boku lode je daná aj použitým typom západnej empory. Empora zaberá celú šírku lode, priestory na druhom podlaží veží nie sú jej súčasťou a sú vyhradené iným funkciám. Pri použití tohto typu empory sú doložené aj ďalšie spôsoby usporiadania západnej časti kostola – v prípade kostola v Magyargyeromonostor veže len čiastočne vyčňievajú z obrysu lode a empora je predsunutá pred ne do lode.²² Osobitňou variantou je premonštrátsky kostol v Bňni, kde veže vyčňievajú z lode polovicou svojej hmoty a aj za nimi situovaná empora presahuje šírku jedňolodia a uplatňuje sa v hmotovom členení stavby.

Jedňým z základňých problémov ostáva datovanie výstavby kostola sv. Jána Krstiteľa. Nálezy pamiatkového výskumu v tomto smere nepriniesli zásadňé nové objavy, ktoré by datovanie korigovali a spresňili. Zatiaľ jedňým bádateľom, ktorý sa priamo vyjadril k datovaniu kostola bol V. Mencl. Na základe analógie s Bzovíkom Rimavské Janovce datoval do 2. polovice 12. storočia.²³ Vzhľadom na vyššie uvedené dispozičňé a tvaroslovné analógie a ich súčasňé datovanie je možňé určenie doby vzniku kostola posunúť na koniec 12. až 1. štvrtinu 13. storočia.

Osobitňým predmetom skúmania bude postavenie kostola a kláštora v kontexte architektúry regiónu, zvlášť jeho prípadňá súvislosť s romáňskou tehlovou architektúrou Gemera a Novohradu. Úlohou budúceho výskumu bude hlavne detailňé spresňenie poznatkov o architektúre kostola a hlavne prebádanie zaniknutého kláštora.

Archeologický výskum v sezónach 1999–2000 realizovaný v exteriéri kláštorňého kostola priniesol, okrem nálezov architektúry – základov deštruovaných murív: pravdepodobne piliera ambitu, významňý nález skupiny hrobiek, ktoré sú podľa primárne použitého stavebného materiálu – plevových tehál rámcovo predbežňe datované do romáňského obdobia existencie kláštora. Ďalším výrazňým súborom je kolekcia neskorogotických neglazovaných kachlíc, ktoré predbežňe podľa analógií datujeme do obdobia 2. polovice 15. storočia. Výsledky archeologického výskumu považujeme len za predbežňé vzhľadom na obmedzený rozsah vykonáňých prác.

Poznámky

1 Romer, 1875, s. 198–199.

2 Mencl, V., 1937: Stredoveká architektúra na Slovensku, Prešov–Praha 1937, s. 101.

3 Potreba nového hodnotenia architektúry kostola bola vyvolaná snahou R.-kat. farského úradu v Jesenskom o vypracovanie návrhu na zapísanie kostola medzi národné kultúrne pamiatky v r. 1998. Návrh mal byť vypracovaný na základe výskumu kostola. Stavebno-historický výskum v r. 1999–2000 realizovali M. Šimkovic (Pamiatkový ústav reg. pracovisko Lučenec) a L. Kürthy (Pamiatkový ústav, reg.

- pracovisko Kremnica), zisťovací archeologický výskum zaniknutého kláštora viedla E. Hrašková (Pamiatkový ústav, reg. pracovisko Lučenec). Oba výskumy boli chápané ako nedeliteľná súčasť jednotného pamiatkového výskumu objektu.
- 4 Mencl 1937, s. 104.
 - 5 Rimavské Janovce, kostol sv. Jána Krstiteľa, severný pohľad, zameranie – Oddelenie grafickej dokumentácie pamiatkového ústavu Bratislava 2000.
 - 6 Neorománske murivo má odlišné ložné malty a povrchovú úpravu s roztieraným škárovaním. Barokový štít lode je zachytený na zameraní kostola pred rekonštrukciou, aj vyobrazení publikovanom F. Rómerom (1875, s. 197).
 - 7 Mencl 1937, obr. 5, s. 105.
 - 8 Empora v súčasnej podobe je zakreslená na pričnom rezopohľade na zameraní kostola pred neorománskou prestavbou. Rimavské Janovce, zameranie kostola pred neorománskou rekonštrukciou, nedatované, nesignované, uložené v archíve OvMH Budapešt
 - 9 Vid' oba pohľady na kostol pred rekonštrukciou – Rómer 1875, obr. na s. 197 hore, Rimavské Janovce, zameranie kostola, nedat., južný pohľad.
 - 10 Rómer 1875, s. 198.
 - 11 K výskytu a datovanie plevových tehál vid' Staník–Kvetanová 1998, s. 23–24.
 - 12 Hľadanie štýlových súvislostí v prípade okruhu stavieb príbuzných s kostolom Panny Márie v Banskej Štiavnici sa orientovalo hlavne na hľadanie súvislostí s rebrovými klenbami, ostatné momenty tvaroslovia a dispozície neboli podrobne zhodnotené. Rovnako v tomto prípade ostáva problémom datovanie kostola Panny Márie a aj celého banskoštiavnického okruhu.
 - 13 Schwarz, M., 1981.
 - 14 Mencl 1937, s. 99–100.
 - 15 Polla 1986, s. 61–78 (nálezová situácia baziliky), s. 294 (datovanie).
 - 16 Boldva–Walter 1991, s. 6–7, obr. 5, Acis – T. Gerevich 1938, tab. LXI, Marosi 1984.
 - 17 Magyar 1988, pôdorys. Kostol je datovaný medzi r. 1061–1067.
 - 18 K architektúre Kláštora pod Znievom vid' (Kürthy 1997).
 - 19 Východné a západné ukončenie románskeho kláštorného kostola v Bzovíku ostáva napriek Menclovmu výskumu (1937, s. 112) problémom, interpretácia nálezovej situácie východnej časti kostola nie je jednoznačná. Zakončenie kostola štvorcem chóru s apsidou nie je možné za súčasného stavu vedomostí vylúčiť.
 - 20 Ják–Gerevich 1938, tab., Turje–Entz 1960, obr. 12, Krásna n. Hornádóm–Polla 1985, s. 54.
 - 21 Biňa – oddelenie chóru od lode sa dá predpokladať na základe interpretácie architektonického článku, Oriško 1996, Felsőors–Gerevich 1938, Sopronyhörpács – Lapidarium Hungaricum 3, obr. 10.
 - 22 Entz 1960, obr. 13.
 - 23 Mencl 1937, s. 101.

Literatúra

- DRENKO, Z., 1973: Turecký hrad Sobôtka pri Rimavskej Sobotě. In: *Vlastivedné štúdie Gemera II/1973*, s. 79–85.
- ENTZ, G., 1960: Westemporen in der ungarischen Romanik. In: *Acta Historiae Artium Hungariae VI.*, s. 1–19.
- GEREVICH, T., 1938: *Magyarország románkori emlékei*. Budapest.
- HABOVŠTIAK, A.–HOLČÍK, Š.: *Archeologický výskum v Hronskom Beňadiku*. In: *Vlastivedný časopis XXII/1*, Bratislava, 1973, s. 27–29.
- HOLČÍK, Š., 1978: *Stredoveké kachliarstvo*. Bratislava.
- KRUPICA, O., 1978: *Stredoveké Krásno*. In: *Západné Slovensko 5*, Bratislava, 1978, s. 169–333.
- HRAŠKOVÁ, E.–ŠIMKOVIC, M., 2000: *Zisťovací archeologický výskum zaniknutého kláštora pri kostole sv. Jána Krstiteľa v Rimavských Janovciach*. In: *Arkáda r. 2, 2*, Rožňava 2000, s. 4–5.
- HUDÁK, J., 1984: *Patrociniá na Slovensku*. (Pôvod a historický vývin). Bratislava, s. 130.
- ILA, B., 1944: *Gömör megye. II. kötet*. Budapest, s. 435–447.
- KÜRTHY, L., 1997: *Kláštorný kostol znievskych premonštrátov*. Diplomová práca FiF UK Bratislava, 1997, s. 17–111.
- Lapidarium Hungaricum 3*, Győr–Moson–Sopron megye I., Sopronyhörpács, plebánie templom, Budapest 1995.
- LEBOVIČOVÁ, K.–LEBOVIČ, P., 1986: *Štátny okresný archív v Rimavskej Sobotě*. Informatívny spracovca. Bratislava, s. 48 (reprodukcija listiny).
- MAGYAR, K., 1988: *Kaposszentjakab. Bencés apátság romjai. Tájak–Korok–Múzeumok Kiskönyvtára*, 68. szám, Budapest.
- MÁCELOVÁ, M., 1999: *Gotické kachľové pece z bansko-bystrickej radnice*. In: *Archaeologia Historica 24*, Brno, 1999, s. 409–420.
- MAROSI, E., 1984: *Anfänge der Gotik in Ungarn*. Budapest.

- MELNÍKOVÁ, M., 1995: O stave cirkevnej organizácie Slovenska na začiatku 16. storočia. In: Slovenská Archivistika, XXX/ 2, s. 127–140.
- MEŇCL, V., 1937: Stredoveká architektúra na Slovensku. Prešov–Prah.
- ORIŠKO, Š., 1996: Kamenný fragment z Bíne-Apáti: tzv. palmetový štýl a začiatky románskeho kameno-sochárstva na Slovensku. In: Ornament a štýl, Bratislava.
- OSLANSKÝ, F., 1999: K vizitácii benediktínskych kláštorov. Historický časopis, XLVII/ 1, s. 18–33.
- POLLA, B., 1971: Kežmarok. Bratislava.
- POLLA, B., 1986: Košice-Krásna. K stredovekým dejinám Krásnej nad Hornádom. Košice.
- RÓMER, F., 1875: Az árpád-korszaki jános-i templom. In: Vasárnapi ujság 13., 28. márc, s. 198–199.
- SOKOLOVSKÝ, L., 1997: Stručné dejiny Malohontu do roku 1803. Martin, s. 29–30, 80–83.
- STANÍK, I.–KVETANOVÁ, G., 1998: Nález staršej zaniknutej stavby na mieste františkánskeho kláštora v Trnave. In: Pamiatky Trnavy a Trnavského kraja 2, Trnava 1998, s. 21–28.
- SCHWARZ, M., 1981: Studien zur Klosterbaukunst in Österreich unter den letzten Babenbergern. Dissertation. Universität Wien, 1981, s. 1–225.
- WALTER, I., 1991: Boldva. Református templom. Tájak, korok, múzeumok könyvtára 399. Budapest.

Zusammenfassung

Denkmal- und archäologische Erforschung der Kirche und des untergegangenen Benediktinerklosters in Rimavské Janovce

Der Artikel beschäftigt sich mit den Forschungsergebnissen der Kirche und des Benediktinerklosters aus der Sicht der Denkmalpflege und der Archäologie. Vom ehemaligen Kloster ist die St. Johann-Teufel Kirche stehen geblieben. Ihre Erforschung brachte Erkenntnisse über die romanische Architektur. Die Verfasser versuchten um eine genauere Datierung der Klosterkirche im Rahmen der ungarischen Sakralarchitektur. Archäologische Forschung brachte eine ganze Reihe neuer Erkenntnisse über die Reste der Fundamente bisher unbekannter Klosterarchitektur, Pfeilerfundamente des Kreuzganges und des sog. „Abthauses“. Als Baumaterial wurden schon in der ältesten Klosterperiode die Ziegel angewendet. Aus der romanischen Zeit wurde auch ein Komplex der Gräfte festgestellt. Für diese Datierung sprechen auch die Spreuziegel. Zwischen den Funden befinden sich auch spätgotische Kammerkacheln aus der 2. Hälfte des 15. Jhs. Dieser Beitrag fassen die Verfasser als Vorbericht der komplizierten Erforschung auf.

Abbildungen:

1. Rimavské Janovce. Röm.-katholische Kirche St. Johann-Teufel. Aussenseite der Nordwand. A – Mauer der Nordwand, B – Vermauerung des Nordportals, C – Bruchsteinmauer mit Kalkmörtel, D – Ziegelmauer mit gelbem Lehm, E – Mauer aus teilweise bearbeiteten Steinquadern, F – Sondengrenze. 1 – Gruft Nr. 1/99, 2 – Gruft Nr. 2/99, 3 – Gruft Nr. 5/99–00, 4 – Gruft Nr. 6/00, 5 – Gruft Nr. 3/99–00, 6 – Gruft Nr. 4/99, 7 – zerstörte Grundmauer des Kreuzgangespfeilers, 8 – Ein Teil der Grundmauer des „Abthauses“.
2. Rimavské Janovce. Röm.-katholische Kirche St. Johann-Teufel. Aussenseite der Nordwand. Kacheln.
3. Rimavské Janovce. Röm.-katholische Kirche St. Johann-Teufel. Grundriss der Kirche mit den Etappen der Bauentwicklung. A – Grundriss in der Portallebene, B – Grundriss in Emporebene.
4. Rimavské Janovce. Blick auf die Kirche mit der Auszeichnung der erhaltenen romanischen Mauern. A – Westblick, B – Ostblick, C – Nordblick, D – Südblick.