

Nechvátal, Bořivoj

Dva raně středověké sarkofágy z Vyšehradu

Archaeologia historica. 2001, vol. 26, iss. [1], pp. 345-358

ISBN 80-7275-015-01

ISSN 0231-5823

Stable URL (handle): <https://hdl.handle.net/11222.digilib/140428>

Access Date: 17. 02. 2025

Version: 20250217

Terms of use: Digital Library of the Faculty of Arts, Masaryk University provides access to digitized documents strictly for personal use, unless otherwise specified.

F.

HMOTNÁ KULTURA

Dva raně středověké sarkofágy z Vyšehradu

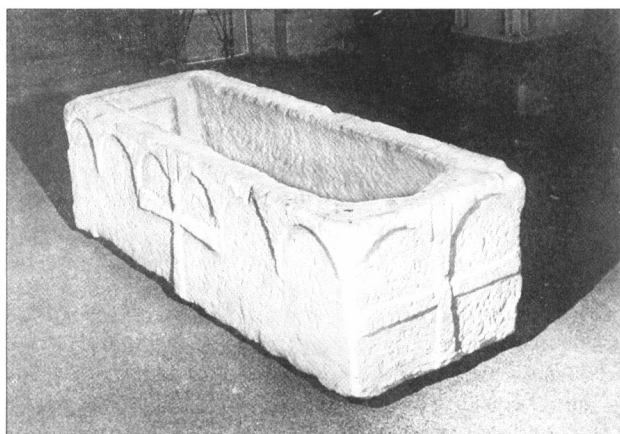
BOŘIVOJ NECHVÁTAL

Při vstupu do interiéru dnešního kapitulního kostela sv. Petra a Pavla na Vyšehradě zajme naši pozornost na jižní straně v první kapli, zasvěcené sv. Klimentovi, kamenný sarkofág. Během komplexního zpracování nálezů z archeologického výzkumu Vyšehradu, který je zde prováděn od r. 1966 Archeologickým ústavem AV ČR, je věnována, mimo jiné, také pozornost starším archeologickým nálezům a zprávám o jejich výskytu. Poprvé na tento nález upozornil již v r. 1887 M. Lüssner, v období před novogotickou přestavbou kapitulního kostela, která byla zahájena po r. 1885. Postupně dále provedena v letech 1885–1903 J. Mockerem a po jeho smrti 1899 dokončena jeho asistentem F. Mikšem. V tomto období byl sarkofág umístěn v první kapli barokní stavby na severní straně od vchodu, zasvěcené sv. Longinovi.

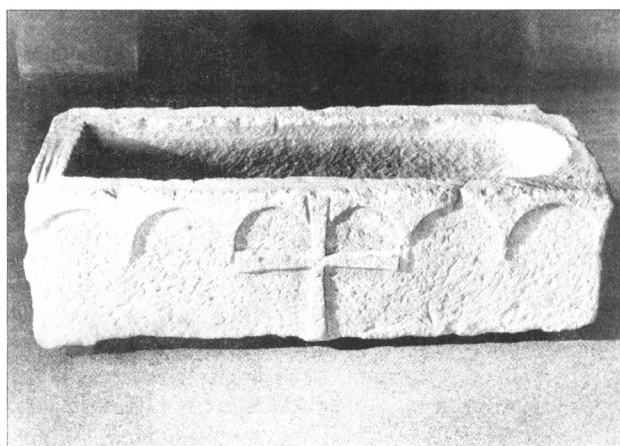
Sarkofág je zhotoven z jemnozrnného, tvrdého pískovce, z monolitního kvádrů. Jeho rozměry jsou oboustranně symetrické a pravidelné – délka 215 cm, šířka 78 cm, hloubka 40 cm, síla stěny 14 cm. V přední části je vykroužen na dně spočinek pro hlavu, jeho postranní délka dosahuje 27 cm. V prvé třetině, ve střední ose je obdélníkový otvor o rozměrech 10×8 cm, ve stejné ose, přibližně v polovině sarkofágu, je druhý otvor téměř čtvercovitého půdorysu o rozměrech 6,5×7 cm. Oba otvory procházejí stěnou kvádrů. Plnily funkci drenážky k odvodnění hrobu po rozpadu těla.

Na čelní straně je ozdoben dvěma obloučkovými vlysy a tzv. řeckým křížem, který kryje čelo sarkofágu v celé ploše. Boční strana, viditelná v dnešní kapli, je ozdobena 6 obloučkovými vlysy a centrálně umístěným řeckým křížem, po celé výšce stěny. Při fotografické dokumentaci, prováděné v r. 1975 A. Kleiblem, bylo zjištěno, že na druhé straně, otočené ke zdi kapse, je pouze 5 obloučkových vlysů, bez řeckého kříže. Rovněž zadní čelní stěna je ozdobena 2 obloučkovými vlysy a řeckým křížem po celé ploše. Z uvedeného je patrné, že pokud by nebožtík byl uložen v sarkofágu v orientaci Z–V (podle spočinku hlavy) byl by sarkofág uložen v předpokládané královské a knížecí kryptě, v její jižní části. Orientace sarkofágu by měla na boční straně k severu kříž, zatímco na straně jižní pouze obloučkový vlys. Toto zjištění může mít i liturgický význam v tom, že jižní strana byla považována za bezpečnější (Pokorný 1982, 44).

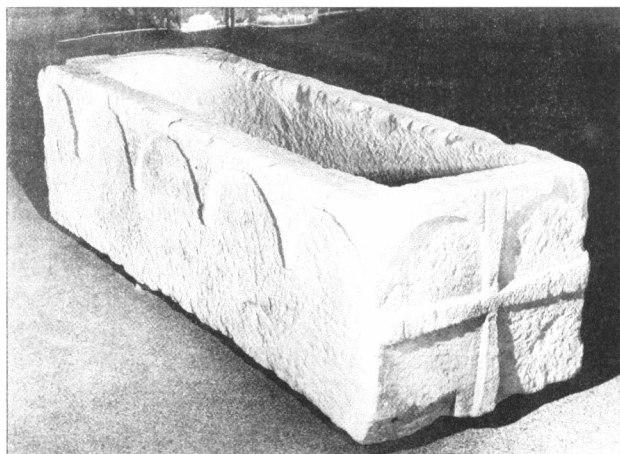
Na nejstarší zprávu z písemných pramenů tedy upozornil M. Lüssner ve svém sdělení o sarkofágu (Lüssner 1887a, 1–4, týž 1887b, 186). Kronikář doby Jiřího z Poděbrad Pavel Žídek z Prahy (* 1413–zemřel po r. 1441) ve své Spravovně, která měla být i jakýmsi naučným králem Jiřímu, uvádí, že probošt a patriarcha antiochejský Královské kolegiální kapituly sv. Petra a Pavla na Vyšehradě Václav Králík z Buřenic (1397–1412) a pozdější biskup v Oloouci († 1416) přinesl v r. 1409 ostatky sv. Longina do Čech z Říma a uložil je v kapitulním kostele, kde mu zřídil čestný hrob („honorifice tumulavit“). V této zprávě není uvedeno, že by byla zároveň s tělem světce přivezena z Říma kamenná rakev jak se uvádí v některých pozdějších zprávách. Stručnou až lakonickou zprávu k této události má cenný konvolut historických zpráv, známý pod názvem Staré letopisy české, ed. F. Šimek a F. M. Bartoš Praha 1937, s. 7 – „Téhož léta patriarcha (tj. Václav Králík z Buřenic) přinesl tělo sv. Longina rytieře a na Vyšehradě pochoval“. Je nepravděpodobné, že by s tělem sv. Longina byla přivezena i kamenná rakev, nejen pro svoji váhu, ale i pro stav tehdejších komunikací. Nejen kronikář Pavel Žídek z Prahy, Crugerius, ale i ostatní, zvláště z mladšího období



Obr. 1. Praha 2-Vyšehrad. Sarkofág sv. Longina – celkový pohled. Foto A. Kleibl.



Obr. 2. Praha 2-Vyšehrad. Sarkofág sv. Longina – pohled na levou stranu. Foto A. Kleibl.



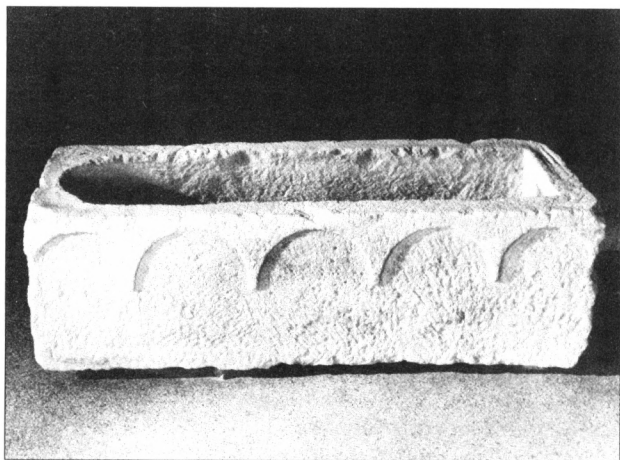
Obr. 3. Praha 2-Vyšehrad. Sarkofág sv. Longina – pohled na pravou stranu – celkový pohled. Foto A. Kleibl.

(Hájek z Libočan 1541, Zachariáš Theobald 1609, Beckovský 1700 aj.) obšrně rozvádějí události, které se údajně staly dne 2. listopadu 1420. Husité získali Vyšehrad po vítězné bitvě před Vyšehradem, kde se střetli s křižáckým vojskem Zikmunda Lucemburského, které zde bylo poraženo. Mezi poškozenými věcmi na Vyšehradě byla i kamenná rakev s ostatky sv. Longina, která byla svržena do Vltavy „sac. lipsana cum lapideo tumulo“. Z toho lze usuzovat, že ostatky sv. Longina, přivezené z Říma byly uloženy do kamenné rakve. Později byla rakev z Vltavy vytažena a vrácena kostelu. V některých bájných zprávách o této události, zvláště z pozdějšího období (Sedláček, Svátek, Ekert – zcela recentní povahy jsou zachyceny v práci P. Biliánové 1904 a v práci etnografické Pulec–Novák 1964) se dozvídáme, že tělo světce vhozené do Vltavy „padalo stále hloub, aniž mohlo dosáhnout dna řeky“ neboť je zde od té doby propast pod Vyšehradskou skalou (Ekert 1884, 271). Podle barokního bájněho podání (Beckovský II/1 1879, 466) bylo tělo světce i s hrobem kamenným vytaženo z Vltavy, podle jiných pramenů dokonce v sarkofágu chovali plavci pod Vyšehradem malé ryby bělice, bylo uloženo v radnici Nového Města pražského. Protože prý ale „Boží posel, hromový kámen, udeřil“ do toho domu, konšel nakonec tělo ze sarkofágu vyzdvihl a na Bezděz odvezl a ve zdejší kapli uložil. Dále kronikář Beckovský uvádí „Kde ale ono sv. tělo odpočívá, věděti se nemůže“. Tolik ve stručném sdělení k nálezů prvního sarkofágu.

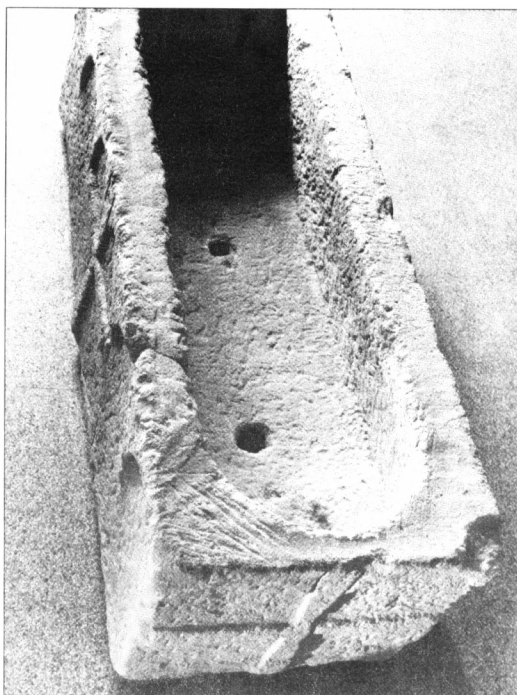
Druhý sarkofág, zjištěný archeologickým výzkumem, má historii svého objevu neméně pohnutou. Před r. 1891 zaznamenal zajímavé poznatky sochař, restaurátor a sběratel Karel Vlačíha (1850–1932). Sbíral nálezy na Vyšehradě při různých stavebních pracích a výkopech, sledoval stavbu hřbitovních Wiehlových arkád i rozšiřování hřbitova v jeho jednotlivých etapách. Pracoval tak téměř 30 let, shromažďoval a od lidí dostával nálezy a psal o nich zápisy, které později literárně zpracoval v celkové zprávě o Vyšehradu, která vyšla tiskem v Památkách archeologických z let 1910–1912 (Vlačíha 1910–1912, 149–160). Vlačíhův archeologický materiál použil J. L. Píč, správce archeologické sbírky Národního muzea v Praze, ve svém vynikajícím díle Starožitnosti země České III/1, Čechy za doby knížecí (z r. 1909). V práci K. Vlačíhy „Výsledky bádání na královském Vyšehradě od r. 1883 až do doby nynější“ je zajímavý údaj, který nebyl od té doby ověřen. Je uvedeno, že před r. 1891 byl ve východní části vyšehradského hřbitova nalezen ve vzdálenosti 24 m od kněžiště kapitulního kostela v hloubce 2,80 m kamenný sarkofág, který měl na čelní stěně označení negativně vtesaného kříže. Později na tuto zprávu také upozornil v monografii o románské Praze J. Čarek, který uvažoval o určité podobnosti se sarkofágem uloženým ve zdejším kapitulním kostele (Čarek 1947, 185).

Mezi hrobníky vyšehradského kapitulního hřbitova se po desetiletí tradovala zpráva, že při výkopu hrobky továrníka J. Odkolka byla nalezena kamenná rakev. Poloha hrobu byla přibližně v místě Vlačíhovy zprávy. Tuto informaci udržoval v povědomí hrobník Antonín Čermák, zaměstnanec Královské kolegiální kapituly sv. Petra a Pavla, který zde pracoval v letech 1909–1940 se svou manželkou (jeho jméno se vyskytuje v účetních dokladech v uvedeném časovém rozpětí – dle laskavého sdělení kanovníka seniora a knihovníka kapituly P. F. Verner, OCr.). Informace o nálezů sarkofágu při stavbě Odkolkovy hrobky a o tom, že zde do něj údajně uložil svou milenkou, byla dále tradována dr. J. Müllerem (1899–1967) asistentem a pracovníkem Komise pro výzkum Vyšehradu (později ředitelem Náprstkova muzea), která byla organizačně řízena Státním archeologickým ústavem a prováděla zde archeologický výzkum v letech 1924–1935.

Při archeologickém výzkumu v r. 1974 (Nechvátal 1975, 171) jsme měli možnost v blízkosti hrobky továrníka J. Odkolka v sondě S-149 ověřit staré zprávy o údajném nálezů románského sarkofágu. V celé délce sondy bylo zjištěno v ose Z–V mohutné základové zdivo jižní lodi raně románské baziliky (síla základu kolísala v rozmezí cca 140–150 cm) z doby založení po r. 1070. Od ní na jih byly hroby orientované Z–V, které podle pohřebního ritu můžeme řadit do mladší fáze mladohradištního období, byly bez nálezů. V severním profilu sondy, v místech Odkolkovy hrobky, jsme zachytili profil terénu pod základy



Obr. 4. Praha 2-Vyšehrad. Sarkofág sv. Longina – pohled na pravou stranu. Foto A. Kleibl.



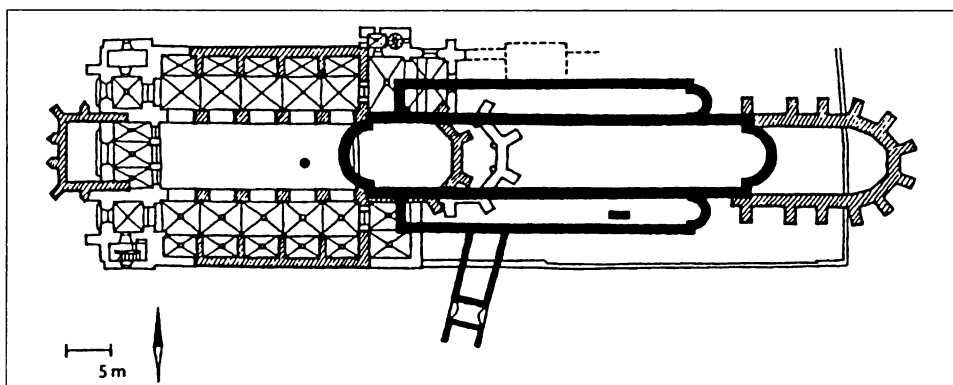
Obr. 5. Praha 2-Vyšehrad. Sarkofág sv. Longina – celkový pohled na dno sarkofágu. Foto A. Kleibl.

hrobového rámu, jehož váha byla odlehčena nízkým cihelným obloukem. V hloubce cca 120–140 cm pod patou cihelného oblouku se objevila nároží dvou cínových rakví a pod nimi v hloubce 80 cm stopy úlomků z červeného jemnozrnného krystalického pískovce, z nichž některé bylo možno považovat za stavební architektonické články. Po začištění a vyzdvižení jsme našli za severní lící obvodového zdiva jižní lodi raně románské baziliky (v prvních etapách zpráv o výzkumu a jeho hodnocení bylo zdivo nesprávně interpretováno jako tzv. hradební zeď) zlomky velkého, pečlivě opracovaného kvádrů z jemného červeného až nažloutlého krystalického pískovce s vrchní plochou elipsovitě vykrouženou. Místo pro hlavu nebožtíka svým charakterem připomínalo sarkofág sv. Longina, který se nachází ve vyšehradském kapitulním kostele v kapli sv. Klimenta, která je první na pravé straně

v jižní lodi a pochází z doby kolem r. 1100. Uložení sarkofágu v Odkolkově hrobce je v obrácené orientaci, i když patrně v původní poloze in situ.

První časově a stylově zařazení tzv. tumbly sv. Longina, které je spojováno s tím, že pochází z královské a knížecí krypty v kapitulním kostele, provedl již koncem 19. století M. Lüssner (1813–1891). Byl dalším z badatelů 19. století na Vyšehradě, původně sběratel a starožitník, občanským povoláním okresní hejtman a místodržitelství rada. Na své služební dráze působil v celé řadě českých měst a panství, z nichž možno uvést alespoň Chrudim, Nový Bydžov, Bohdaneč, Skuteč, Hradec Králové, Hořovice aj. V Hradci Králové byl za své zásluhy dokonce v r. 1855 jmenován čestným občanem města. Ve svém rozsáhlém rukopisném díle – *Collectanea archaeologica et topographica I.–V.* sv. uloženém ve Východočeském muzeu v Hradci Králové – zachytil údaje více než z 250 měst a míst, přičemž pouze Praze je věnováno na 120 zpráv. K samotnému Vyšehradu, kromě již uvedeného, přináší řadu cenných údajů a doposud nevyužitých zpráv, např. k interiéru kapitulního kostela před regotizací před r. 1885, dále o náhrobcích, nástěnných malbách, včetně dílčích nákre-sů a nápisů z konce 14. a 15. století, také o nálezech architektonických článků při přestavbě presbyteria a nálezech zdiva na hřbitově aj. Jeho dílo nás informuje, včetně dobrých kreseb, o nálezech, z nichž některé zcela unikly odbornému zájmu a pouze jeho zápisy jsou svědectvím o jejich existenci. Svůj zájem soustředil na památky ležící na hranici dvou oborů archeologie a dějin umění. Jako první zpracoval a časově zařadil tzv. sarkofág sv. Longina. Prokázal, že nemůže pocházet z r. 1409, kdy do něho byly uloženy světcovy ostatky přinesené z Itálie proboštem Václavem Králíkem z Buřenic (1397–1412), ale že sarkofág pochází z podstatně starší doby. Na základě výzdobných motivů ho zařadil do 11.–12. století (Lüssner 1887a, 1–4, týž 1887b, 166). Jeho datování bylo převzato pozdější literaturou a je platné dodnes (Čarek 1947, 184, Květ 1948, 202, Janáček 1964, 281, Nechvátal 1976, 101, týž 1983, 158).

V osobě probošta Králíka z Buřenic poznáváme reprezentanta vysokého kléru posledního desetiletí 14. století v Čechách, který dovedl obratně a diplomaticky těžít z rozporu mezi králem Václavem IV. a arcibiskupem Janem z Jenštejna. Na Vyšehradě se vyskytuje soustavněji od r. 1382, kdy posvětil oltář sv. Alexia a Maří Magdaleny, který byl založen rodem Bořitů z Martinic. Pán z Buřenic se sem dostal již r. 1381 prostřednictvím papežského legáta Pilea, proti vůli kapituly, který ho zde jako svého kaplana jmenoval kanovníkem. V r. 1383 se stal děkanem a později proboštem (1398), r. 1404 získal významnou, i když pouze symbolickou funkci v podobě titulu patriarchy antiochejského. Od r. 1392 působil trvale ve službách Václava IV., jako jeden z jeho nejbližších důvěrníků a diplomatů, byl kancléřem Koruny a působil řadu let v Korunní radě, téměř až do své smrti vedl zahraniční politiku Václava IV. V době zápletky Václava IV. s arcibiskupem Janem z Jenštejna o jme-



Obr. 6. Praha 2-Vyšehrad. Půdorys baziliky sv. Petra a Pavla na Vyšehradě – černě fáze raně středověká, šrafovaně gotická; • baptisterium před západním průčelím; — sarkofág zjištěný archeologickým výzkumem v jižní lodi.

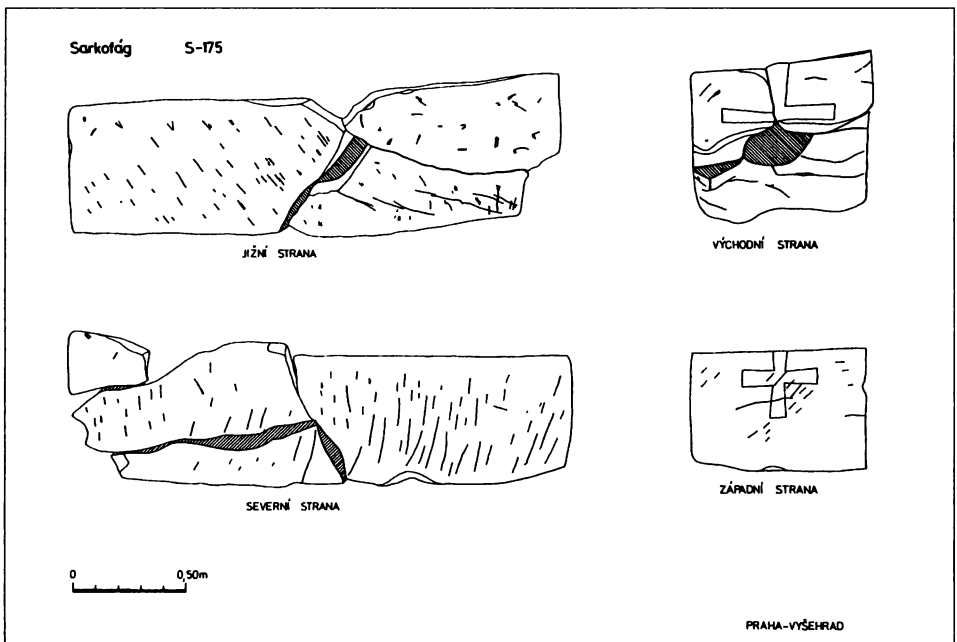


Obr. 7. Praha 2-Vyšehrad. Pohled od severu na nález sarkofágu v sondě S-175 po začištění (1978). Foto V. Jílková.

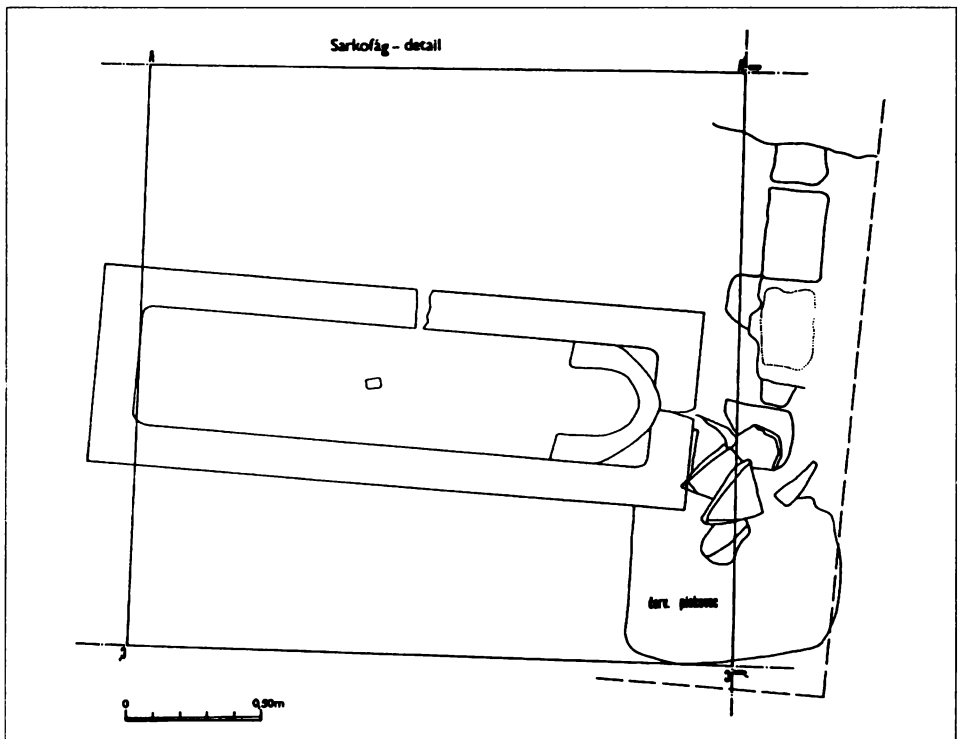
nování nového biskupa při rušení opatské prebendy v Kladrubech se postavil na královu stranu a získal přínos z původní prebendy. Ke konci svého života (1413–1416) byl biskupem v Olomouci, kde také zemřel. Na blízkém biskupském hradě v Melicích je zachován z období jeho činnosti velmi cenný soubor kachlů s heraldickými motivy. Králík z Buřenic pocházel z drobné zemanské rodiny od Ledče nad Sázavou, byl někdy považován za lucemburského levobočka. Jeho rychlý a úspěšný postup byl způsoben nejen jeho schopnostmi a původem, ale také podrobnými znalostmi papežského dvora kam několikrát, jako kancléř Václava IV., vedl jeho poselstvo (Nechvátal 1976, 101–102).

Dále byl proveden pokus o srovnání se sarkofágy a náhrobky na moravském Velehradě (Fähnrich 1906–1908, 31–40, Pojzl 1985, 423–438, týž 1990, 115–116). Vyšehradská tumba sv. Longina nemá na českém území rovnocenných analogií, ale je nutné odmítnout jako nepravděpodobný názor, že k nám byla dopravena až počátkem 15. století, kdy do ní byly uloženy ostatky sv. Longina mučedníka a bývalého římského důstojníka.

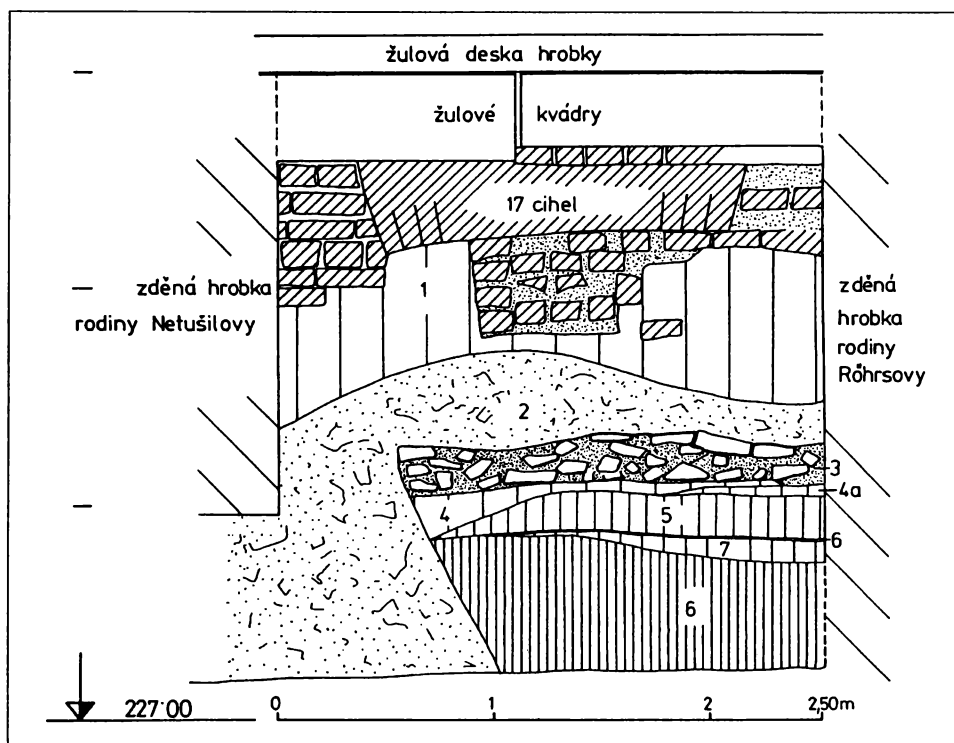
Na našem území se středověké sarkofágy nacházejí vzácně, vyskytují se jednou za několik desetiletí. Kromě zprávy A. Dundra z druhé poloviny 19. století (Dundr 1864, 103–106) o nálezích na zahradě cisterciáckého kláštera v Nepomuku u Zelené Hory (Nechvátal 1977, 213–218, týž 1978, 115–133) již tehdy známý v druhotné poloze 3 sarkofágy bez výzdoby (Lüssner 1857, 328) a používané jako napájecí koryta pro dobytek (Herold 1894, 156–157) a náleží na Velehradě, neznáme u nás další. Sarkofágy se jistě vyskytovaly v knížecí a královské kryptě na Pražském hradě ve Spytihněvově bazilice, ale byly rušeny a nedochovaly se při přenášení hrobů přemyslovských knížat a králů do nově postavené katedrály sv. Víta (v druhé polovině 14. století) českým králem a císařem Karlem IV.



Obr. 8. Praha 2-Vyšehrad. Pohled na jižní, severní, východní a západní stranu sarkofágu ze sondy S-175.



Obr. 9. Praha 2-Vyšehrad. Půdorys sarkofágu v sondě S-175.

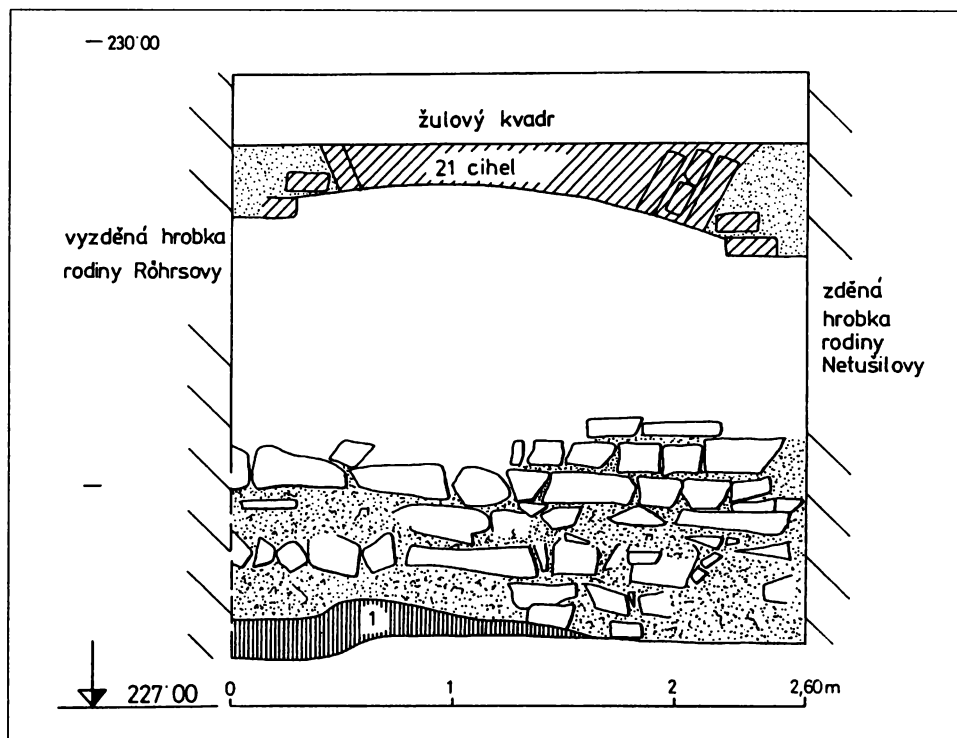


Obr. 10. Praha 2-Vyšehrad. Severní profil v sondě S-175.

Románský sarkofág nalezený v místech Odkolkovy hrobky, bylo možno lépe prostudovat až po jeho vyzdvižení, se kterým se počítalo na počátku sezóny v r. 1975. Pro značné technické potíže a nemožnost zajistit kvalitní stavební firmu, přes opakované výzvy v denním tisku a rozhlasu, došlo k jeho vyzdvižení až v r. 1978. Veškeré práce s tím spojené provedla Stavební výroba federálního Ministerstva vnitra, Praha 4-Pankrác, za vstřícného a aktivního pochopení vedoucího výroby J. Janíka.

Před vyjmutím sarkofágu byla provedena exhumace rodiny Odkolkovy. Přes opakované upozornění operativnímu správci hrobu, který již řadu let neplatil poplatky a lhůta splatnosti byla již dlouhodobě prošlá, se správce k hrobu nepřihlásil. Exhumaci zajistila Pohřební služba hl. m. Prahy, včetně zpopelnění dvou tělesných ostatků z cínových rakví. Veškeré právní úkony s celou akcí spojené, včetně vyhledání a pokusů o navázání kontaktu se správcem hrobky zajistil vedoucí právního oddělení Pohřební služby hl. m. Prahy JUDr. Antonín Funk (1909–1980). Po provedené exhumaci mohl být dokončen archeologický výzkum včetně přemístění sarkofágu do stálé expozice Muzea hl. m. Prahy, kde je vystaven dosud. Na Odkolkově hrobce byla kamenná nápisová deska ze šedočerné české žuly, nad ní menší kamenný kříž latinského typu. Deska i s křížem je dosud zachována za kněžištěm kapitulního kostela.

Po ukončení výzkumu byl terén uveden do původního stavu a později toto hrobové místo získala rodina Bendova. V současné době je zde pohřben přední český sochař a jeden z posledních žáků J. V. Myslbeka a J. Štursy – Břetislav Benda (1897–1983) a jeho manželka Bohumila Bendová (1902–1991). Na hrobě je umístěna jedna z nejkrásnějších plastik vyšehradského hřbitova – akt mladé ženy od B. Bendy, která stála původně na zahradě jeho vily v Praze 6-Střešovicích.



Obr. 11. Praha 2-Vyšehrad. Jižní profil v sondě S-175.

Nápis na desce s křížem:

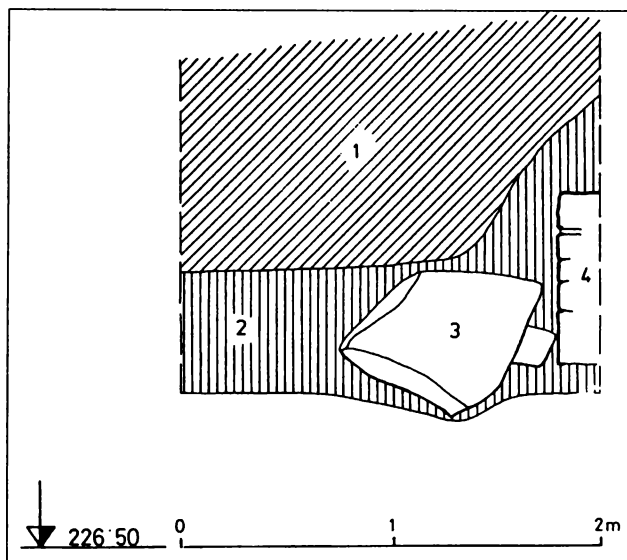
MARIE
ODKOLKOVÁ
ROZ. TRÖDLOVA
zemřela 4. října 1891
v 70. roce věku svého

JINDŘICH
ODKOLEK
MAJITEL MLÝNŮ
zemřel 15. srpna 1895
v 53. roce věku svého

V současné době je sarkofág součástí expozice Muzea hl. m. Prahy v centrální budově Na Poříčí. Jeho délka je 212–215 cm, šířka 77 cm, hloubka 43 cm a síla stěny 14 cm. Ve střední části v ose má na dně malý nálevkovitý otvor o rozměrech cca 13×5 cm, který prochází stěnou dna a plnil funkci drenážky k odvodnění hrobu po rozpadu těla. U sarkofágu sv. Longina je řešení dna obdobné, stejně jako na sarkofázích na Velehradě (Pojsl 1990, 115). Je nápadné, jak jsou rozměry nově objeveného sarkofágu blízké rozměrům tzv. sarkofágu sv. Longina v kapitulním kostele. Jeho rozměry jsou: 215×78 cm×40 cm a síla stěny je 14 cm. Téměř shodné rozměry, tvar a způsob zpracování by mohly svědčit o stejné dílně, případně i mistrovi, který byl autorem díla.

Krycí deska objeveného sarkofágu (síla 17–20 cm) byla rozlomena na dvě části a nalezena při jeho východním okraji. Zde byly rovněž zachovány v původním uložení tři obdélné opukové dlaždice o průměrné délce 32 cm a šířce 21–22 cm a síle 3–4 cm, ojedinele

Obr. 12. Praha 2-Vyšehrad. Východní profil v sondě S-175.



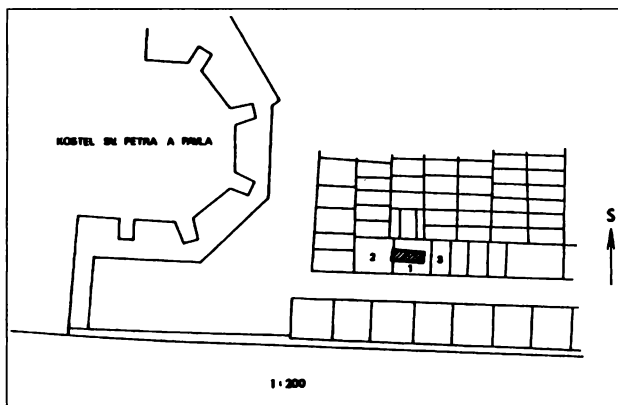
až 5–7 cm, uložené do vápenného lože. V této stratigrafické situaci naznačují původní schéma dlažby v jižní lodi raně románské baziliky. Je zřejmé, že dlažba byla v úrovni krycí desky sarkofágu, který byl do ní zapuštěn a zčásti jí byl také překryt. S podobnou situací se setkáváme u nálezů sarkofágu v kapitulní síni cisterciáckého kláštera na Velehradě (Pojsl 1990, 115–116). Celková nálezová situace sarkofágu na Vyšehradě v jižní lodi raně románské baziliky byla ovlivněna násilným otevřením sarkofágu a porušena především na severní straně, jak názorně ukazuje severní profil sektoru S-175 (profil č. 214). Umístění sarkofágu v levé jižní lodi může mít i důvody teologické, jižní strana byla považována za bezpečnější. Sarkofág byl položen do bohaté sídlištní masné vrstvy, černošedé hlinité, která vznikla před postavením baziliky (před r. 1070) včetně orientace V–Z, tedy obrácené než bylo běžným zvykem v té době. Jedná se zřejmě o původní uložení in situ.

Úvahy o jižní straně jako „čestnější“ pocházejí z období symbolických a alegorických výkladů vrcholného středověku (Pokorný 1982, 44). Podle antického názoru, který převzal i středověk, byl sever sídlem zla. Podle L. Pokorného obranou proti němu byly např. při udělování křtu exorcismy, které byly adresovány k severu. Rovněž četba evangelia směrem k severu měla tento význam. Podle tohoto výkladu byla jižní strana, ve srovnání se severní, lépe „chráněna“ a byla proto vhodná jako místo posledního odpočinku vysokého církevního hodnostáře. V této souvislosti není ani zcela vyloučeno, že v některých kostelích ale i pohřebištích je větší aglomerace pohřbů na jižní straně, důvodem může být větší „bezpečí“ na jižním boku kostela nebo pohřebiště.

V případě našeho nálezů sarkofágu nelze uvažovat, že by pocházel z knížecí a královské krypty. Podle dosavadních výsledků výzkumu byla kryptou fundátorského typu, patrně ochozovou, uloženou na východní straně v hlavní lodi před hlavním oltářem. Její poloha je poměrně dobře rekonstruovatelná na základě části objeveného zdiva raně románské baziliky. V kryptě byl pohřben zakladatel kapitulního kostela, první český král Vratislav II. († 14. ledna 1092), jeho bratr a nástupce kníže Konrád († 6. září 1092) a třetí manželka Vratislavova, první česká královna Svatava Polská († 1. září 1126), dcera Kazimíra I. z polského rodu Piastovců. Dále kníže Soběslav I. († 14. února 1140), jeho manželka Adleyta a také „selský kníže“ Soběslav II. († 29. ledna 1180). Krypta se stala pohřebištěm Přemyslovců, kteří koncem 11. a v první polovině 12. století z Vyšehradu vládli jako z druhého centra přemyslovského státu (Nechvátal 1974, 115).

Objevený sarkofág svědčí o tom, že v něm byla uložena významná osobnost, byl násil-

Obr. 13. Praha-Vyšehrad. Poloha sarkofágu ve východní části Vyšehradského hřbitova v sondě S-175 – 1. Rodina Odkolkova, 2. Rodina Netušilova, 3. Rodina Röhrsova.



ně otevřen, krycí deska ze žlutookrového pískovce rozlomena, nebožtík vyzvednut a sarkofág byl patrně ponechán delší dobu otevřený. Pak byl postupně zasypán stavebním rumem, především maltovinou světle okrového zbarvení s drobnými úlomky cihelných prejšů. K násilnému otevření sarkofágu mohlo dojít v době po r. 1420 v době husitské revoluce. Významnou osobností mohl být někdo z okruhu vyšehradské kapituly, která měla své místo v jižní lodi raně románské baziliky.

Výzdoba sarkofágu je poměrně prostá, krycí deska zůstala nezdobena, pouze se stopami kamenických razúr, serií drobných i silnějších rýh, vedených převážně svislým směrem. Jsou patrné i na vnějším plášti sarkofágu. Výzdobu tvoří rytý symbol tzv. řeckého kříže – téměř rovnoramenného, který kryje větší část čelní desky na západní a východní straně, je negativně vtesán. Symbol tzv. řeckého kříže je někdy považován za starší, i když se oba typy – latinský i řecký, jak patrně na raně středověkých náhrobcích, vyskytují současně. Postrádáme zde obloučkový vlys, jehož ornamentika je doložena na sarkofágu Longinově. Porušení nově nalezeného sarkofágu, především na jižní a severní straně na obou koncích bylo zjištěno již v prvé etapě výzkumu, před jeho vyzvednutím a souvisí patrně se špatným zabezpečením sarkofágu při jeho uložení do země.

Stratigrafickou situaci nálezů dobře a názorně zachycují tři profily – profil č. 213 na jižní straně, profil č. 214 na severní straně a profil č. 215 na straně východní. Jižní profil, který je dobře patrný nejen na kresbě, ale i na fotografii, zachycuje vnitřní hranu jižní románské obvodové lodi. Je zde patrné 6–7 řad kvádríkového raně románského zdiva, nepravidelně opracovaného s hrubě otlukanými čely o průměrné výšce 10–12 cm. Některé kusy mají charakter téměř čtvercový, převážně však podélný o délce 15, 18 až 24 cm. Zdivo je spojeno žlutavě okrovou vápennou maltou s ojedinělými kousky hašeného vápna. Je zčásti položeno na rostlém terénu a zčásti na černošedé masné hlinité sídlištní vrstvě. Severní profil je z hlediska stratigrafie bohatší. Jeho horní část je tvořena cihelnou vyzdívkou novodobého charakteru. Na levé – zadní straně se nachází zděná hrobka rodiny Netušilovy, východně vpravo je zděná hrobka rodiny Röhrsovy. Sled vrstev: – 1. je tvořena hnědošedou až hnědou výplní ze zásepů hrobů s drobnými úlomky kostí. – 2. vrstva je charakterizována jako destrukční s úlomky opuky, tašek a maltoviny a vznikla při násilném otevření sarkofágu. – 3. vrstva je destrukční z opukového zdiva jižní obvodové lodi raně románské baziliky s bohatou vrstvou maltoviny. – 4. vápenná vrstva z doby výstavby raně románské baziliky. – 4a. tmavě okrová pískovcová vrstva mající přepálený charakter. – 5. rezavě hnědá jílovitá – druhotně přemístěný terén podloží. – 6. černošedá masná hlinitá – sídlištní nasedající na rostlý terén před výstavbou baziliky. – 7. hnědošedá jílovitá – dno výkopu – rezavě okrové jílovité podloží.

Východní profil č. 215 je poměrně jednoduchý: – 1. vrstva cihelné novodobé vyzdění hrobky Röhrsovy. – 2. vrstva černošedá, masná, hlinitá v horní partii překrývající obodo-



Obr. 14. Praha 2-Vyšehrad. Dnešní stav místa nálezu sarkofágu v sondě S-175. Akt mladé ženy od B. Benda na jeho rodinném hrobě. Foto V. Jílková.

vé zdivo jižní lodi baziliky druhotně přemístěná. – 3. vrstva pískovcová plotna (část), kryjící původně sarkofág. Plotna byla bez výzdoby o průměrné síle 16–22 cm, pouze se stopami razůrů po kamenickém zpracování. Rozdílná barevnost pískovcové plotny a jednotlivých částí sarkofágu je, dle sdělení dr. L. Hrdličky, CSc. z firmy PROSPEKTA „90“, dána různým stupněm nasycení vodou.

Sarkofágy se stejně jako náhrobky řadí k významným funerálním památkám. Svou výtvornou povahou, materiálem a technikou opracování se oba vyšehradské sarkofágy dostávají již na pomezí umělecko-řemeslné kamenické práce a dekorativní architektonické plastiky, což je zvláště patrné v případě tzv. Longinova sarkofágu (Květ 1949, 202). S nejstaršími hliněnými sarkofágy, zdobenými ornamentálními a figurálními výjevy, se setkáváme již v egejské kultuře. Od 6. století př. Kr. jsou doloženy u Etrusků, tehdy se jednalo o sarkofágy terakotové i kamenné. Dále jsou doloženy ve značném množství i z období římské kultury aj. (Panofsky 1964, Filip 1969, Encyklopedie antiky 1973, 547–548, Bauch 1976, Artemis 1995, VII., 1382–1383 aj.). Tvar byl nejčastěji skříňový s plochým víkem ve tvaru lehátka. Víka byla opatřena plastikami manželských dvojic, nebo jednotlivých osob s portrétními rysy ať již ležícími jako při hostině, nebo ve spánku na lůžku. Boční stěny byly převážně zdobeny reliéfní výzdobou. Některé římské sarkofágy byly opětovně použi-

ty ve středověku. Jako příklad je nejčastěji uváděn pohřeb císaře Karla Velikého († 814) v kapli Panny Marie v Cáchách. Byl uložen do antického sarkofágu, který byl dovezen z Itálie a vyzdoben reliéfem znázorňující Únos Proserpiny. Byl zde vyjádřen obsah antické báje o únosu Persefóné, dcery mocného Dia a bohyně Deméter, vládce podsvětí Hádem, který si ji vzal za manželku a její vysvobození Diem, který tak usmířil rozhněvanou Deméter. Motiv mohl být přijat i křesťanstvím jako symbol znovuzrození a vzkříšení k novému věčnému životu. V této souvislosti není nezajímavé zjištění a číselná interpretace obloučkových vlysů na tzv. sarkofágu sv. Longina na Vyšehradě. Na levé straně je 6 obloučkových vlysů a uprostřed kříž, na pravé pouze 5 bez kříže a v čelní stěně vždy 2 obloučkové vlysy a opět kříž. V celkovém součtu dostaneme číslo 14, což by mohlo znamenat 14 zastavení Ježíše Krista k cíli jeho cesty ke kříži a současně motiv vzkříšení, který by mohl být tak uplatněn i na vyšehradském sarkofágu.

Prameny a literatura

- ARTEMIS 1995: Lexikon des Mittelalters VII, (Planudes bis Stadt Ruß). München und Zürich.
- BAUCH, K., 1976: Das mittelalterliche Grabbild Figürliche Grabmäler des 11. bis 15. Jahrhunderts in Europa, ed. Walter de Gruyter, Berlin–New York.
- BECKOVSKÝ, J. F., Poselkyně starých příběhů českých, I – Praha 1700, II/1 (1526–1607), 1879, II/2 (1608–1624), 1879, II/3 (1625–1715) s dod. 1880.
- BILIÁNOVÁ, P., 1904: Z tajů pražských pověstí, Praha.
- 1995: Pražské pověsti, Praha (zkrácený a upravený reprint z r. 1946 – ed. F. Páta).
- ČAREK, J., 1947: Románská Praha, Praha.
- DUNDR, J. A., 1864: Klášter Nepomucký, PAM VI., s. 103–106.
- EKERT, F., 1884: Posvátná místa král. hl. m. Prahy, 2, Praha.
- ENCYKLOPÉDIE ANTIKY, 1973: ed. Academia, Praha.
- FÄHNRIICH, V., 1906–1908: Velehrad a jeho vykopaniny, PA XXII. s. 31–40.
- FILIP, J., 1969: Enzyklopädisches Handbuch zur Ur- und Frühgeschichte Europas 2 (I–z), Praha.
- HÁJEK VÁCLAV Z LIBOČAN, 1541: Kronika Česká, Praha.
- HALL, J., 1991: Slovník námětů a symbolů ve výtvarném umění, Praha.
- HEROLD, E., 1894: Vyšehrad – Toulky Prahou, I., Praha.
- JANÁČEK, J., 1964: Vyprávění o Vyšehradu, Praha.
- KARLACH, M., 1905: Paměti proboštů vyšehradských z poslední doby ... a sice od r. 1781 až do konce 1905, Praha.
- KREJČÍ, K., 1981: Praha legend a skutečnosti, Praha, 2. upravené vydání.
- KUTNAR, F.–MAREK, J., 1997: Přehledné dějiny českého a slovenského dějepisectví. Od počátku národní kultury až do sklonku třicátých let 20. století, Praha.
- KVĚT, J., 1949: Praha románská. Sochařství, malířství a umělecké řemeslo. Osmero knih o Praze, Praha, s. 129–212.
- LEXIKON: Lexikon der christlichen Ikonographie 1–8, Allgemeine Ikonographie, 1968, 1970, 1972. Ikonographie der Heiligen, 1973, 1974 a 1976, Rom–Freiburg–Basel–Wien, ed. Herder.
- LÜSSNER, M., 1857: Zříceniny cisterciáckého kláštera Nepomuckého, PAM II., s. 328.
- 1887a: Sarkofág sv. Longina v kol. chrámu sv. Petra a Pavla na Vyšehradě, PA XIV, s. 1–4.
- 1887b: Dodatek ke zprávě o sarkofágu sv. Longina, PA XIV, s. 166.
- NECHVÁTAL, B., 1974: K stavebněhistorickému vývoji basiliky sv. Petra a Pavla na Vyšehradě – Ein Beitrag zur Baugeschichte der Basilika St. Peter und Paul auf dem Vyšehrad, Umění XXII., s. 113–138.
- 1975: Archeologický výzkum Vyšehradu v letech 1971–1973 – Die archäologische Ausgrabung auf dem Vyšehrad in den Jahren 1971–1973, AR XXVII., s. 159–177, 234–237.
- 1976: Vyšehrad, Praha.
- 1977: Další nález středověké mozaikové dlažby z Čech (cisterciácký klášter v Nepomuku) – Ein weiterer Fund von mittelalterlichen Mosaikpflaster Fliesen aus Böhmen, PP, s. 213–218.
- 1978: Französische mittelalterliche Fliesen mosaikartigen Typs in Böhmen, Umění 26, s. 115–133.
- 1983: Vyšehrad. Stručný průvodce – Vyšehrad. Kurzer Führer, Praha.
- 2000: Nález raně středověkého sarkofágu na Vyšehradě, Sborník M. Buchvaldkovi k 70. narozeninám.
- PANOFSKY, E., 1964: Tumb sculpture. Its changing aspects form ancient Egypt to Bernini, ed. Thames and Hudson, London.
- POJSL, M., 1985: Středověké sepulkrální památky bývalého cisterciáckého kláštera na Velehradě – Mittelalterliche sepulkrale Denkmäler des ehemaligen Zisterzienserklosters in Velehrad, AH 10, s. 423–438.
- 1990: Velehrad. Stavební památky bývalého cisterciáckého kláštera, Brno.
- POKORNÝ, L., 1982: Dvě liturgická pojednání, Praha.

- PULEC, J. M.–NOVÁK, M., 1964: K sběru místních pověstí z Vyšehradu a Podskalí, Český lid 51, s. 139–153.
- RUFFER, V., 1861: Historie vyšehradská neb vypravování o hradu, kapitule a městu hory Vyšehradu u Prahy v Království českém, Praha.
- SEDLÁČEK, A., 1895: Sběrka pověstí historických lidu českého v Čechách, na Moravě i ve Slezsku, Praha.
- STARÉ LETOPISY ČESKÉ, 1937: ed. F. Šimek–F. M. Bartoš, Praha.
- SVÁTEK, J., 1932: Pražské pověsti a legendy, Praha.
- THEOBALD, Z., 1609: Bellum hussiticum, Norimberk.
- VLAČIHA, K., 1910–1912: Výsledky bádání na královském Vyšehradě od roku 1883 až do nynější doby, PA XXIV, s. 149–160.

Zusammenfassung

Zwei frühmittelalterliche Sarkophage von Prag-Vyšehrad

Bei der Komplettbearbeitung der Funde aus der archäologischen Grabung in Vyšehrad, widmet man auch die Aufmerksamkeit den älteren Funden. Zu diesen älteren Funden gehören zwei Sarkophage. Der erste befindet sich in der ersten Kapelle an der Südseite der Kapitelkirche St. Peter und Paul in Vyšehrad. Zum erstenmal hat auf diesen Fund M. Lüssner schon im Jahr 1887 aufmerksam gemacht. Der Sarkophag, St. Longin genannt, ist aus einem feinkörnigen Sandstein als monolithischer Quaderstein mit den Ausmassen 215×78×40 cm. Die Wanddicke macht 14 cm. Im Vorderteil des Sarkophags wird für das Kopfberuhen der Boden ausmodelliert. Im ersten Drittel und in der Hälfte des Sarkophagsboden befinden sich kleinere Öffnungen, die durch die Quaderwand führen. Ihre Funktion bestand in der Entwässerung nach dem Zerfall des Verstorbenen. Der Sarkophag wurde durch einen bogenförmigen Fries und griechische Kreuze verziert.

Die älteste schriftliche Nachricht hat schon M. Lüssner erwähnt. Laut dieser sollte der Patriarch von Antiochien und Probst des königlichen Kolegiatskapitels St. Peter und Paul in Vyšehrad, Václav Králík von Buřenice (1397–1412) und der spätere Bischof in Olmütz, die sterblichen Überreste St. Longin von Rom nach Böhmen bringen und diese in der Kapitelskirche in ein Ehrenggrab beigesetzt hat. Es wurde weiter festgestellt, dass die sterblichen Überreste in einem Sarkophag beigesetzt wurden. Der Sarkophag stammt aber nicht aus dieser Zeit, er muss älter sein. Aufgrund der Verzierungs motive und der Stylnalyse wurde in das 11.–12. Jh. datiert. Ursprünglich war er wahrscheinlich in der fürstlichen und königlichen Krypta der hiesigen Kirche. Diese Datierung gilt bis heute.

Der zweite Sarkophag wurde bei der archäologischen Grabung im Jahr 1974 festgestellt. Der Sarkophag ist 212–215 cm lang, 77 cm breit, 43 cm tief und die Wanddicke ist 14 cm. Im mittleren Bodenteil (in der Achse) ist eine zylinderförmige Öffnung 13×5 cm und diese diente wieder zur Entwässerung. Der Sarkophag war im Südschiff der frühromanischen Basilika aus der Zeit nach 1070. Die fast gleichen Ausmassen beider Sarkophage und auch die Bearbeitungsform könnten von einem Werkstatt und demselben Meister bezeugen.

Bei der archäologischen Grabung wurde festgestellt, dass das Pflaster im Südschiff der Kirche in derselben Höhe war, wie die deckplatte des Sarkophags. Zur Eröffnung des Sarkophags kam wahrscheinlich in den hussitischen Kriegen. Die Deckplatte wurde zerbrochen, die sterblichen Überreste entfernt und der Sarkophag diente weiter als Ablagerung des Bauschutts.

Beide Sarkophage von Vyšehrad gehören durch ihre Bearbeitungstechnik, Material und bildende Durchführung zur kunsthandwerklichen Arbeit.

Abbildungen:

1. Prag-Vyšehrad. St. Longin Sarkophag. Gesamtblick.
2. Prag-Vyšehrad. St. Longin Sarkophag. Blick auf die Linkseite.
3. Prag-Vyšehrad. St. Longin Sarkophag. Blick auf die Rechtseite.
4. Prag-Vyšehrad. St. Longin Sarkophag. Blick auf die Rechtseite.
5. Prag-Vyšehrad. St. Longin Sarkophag. Gesamtblick auf den Sarkophagsboden.
6. Prag-Vyšehrad. Grundriss der St. Peter und Paulbasilika. Schwarz: frühmittelalterliche Phase; schraffiert: gotische Phase; schwarzer Punkt: Baptisterium vor der westlichen Stirnseite; schwarze Linie: Sarkophag, der durch archäologische Grabung festgestellt wurde.
7. Prag-Vyšehrad. Nordblick auf den Sarkophagfund in der Sonde S-195.
8. Prag-Vyšehrad. Blick auf die Süd-, Nord-, Ost- und Westseite des Sarkophags von der Sonde S-175.
9. Prag-Vyšehrad. Sarkophaggrundriss in der Sonde S-175.
10. Prag-Vyšehrad. Nordprofil in der Sonde S-175.
11. Prag-Vyšehrad. Südprofil in der Sonde S-175.
12. Prag-Vyšehrad. Ostprofil in der Sonde S-175.
13. Prag-Vyšehrad. Die Fundlage des Sarkophags im westlichen Teil des Friedhofs in Vyšehrad, in der Sonde S-175. 1. Familie Odkolek, 2. Familie Netušil, 3. Familie Röhrs.
14. Prag-Vyšehrad. Der heutige Zustand der Stelle, wo der Sarkophag gefunden wurde, in der Sonde S-175. Akt der jungen Frau von B. Benda auf seinem Familengrab.