

Hazlbauer, Zdeněk; Heidenreich, Milan; Lamr, Josef

Stavební rekonstrukce pozdně gotických kachlových kamen v Muzeu Mohelnice, okr. Šumperk

Archaeologia historica. 2001, vol. 26, iss. [1], pp. 387-402

ISBN 80-7275-015-01

ISSN 0231-5823

Stable URL (handle): <https://hdl.handle.net/11222.digilib/140431>

Access Date: 17. 02. 2025

Version: 20250217

Terms of use: Digital Library of the Faculty of Arts, Masaryk University provides access to digitized documents strictly for personal use, unless otherwise specified.

Stavební rekonstrukce pozdně gotických kachlových kamen v Muzeu Mohelnice, okr. Šumperk

Z. HAZLBAUER – M. HEIDENREICH – J. LAMR

Úvod

V roce 1987 probíhal v prostorách muzea v Mohelnici, okr. Šumperk, čp. 938, Kostelní náměstí č. 3 (obr. 1) rozsáhlejší archeologický průzkum. Během plošného odkrytí sklepních prostor této lokality a jejího nejbližšího okolí našel místní amatérský archeolog p. V. Kapl z Mohelnice bohatý historický, především středověký materiál a zjistil také některé další zajímavé poznatky, týkající se stavební historie tohoto objektu (Kapl 1994). Na základě tohoto výzkumu byl pak o něco později proveden Památkovým ústavem v Olomouci podrobný stavebně-historický průzkum jedné z budov objektu muzea (Kašpárková 1992), který podstatně doplnil poznání stavebních dějin této mnoho set let staré budovy. Další stavebně-historický průzkum byl o něco později proveden v nedalekém historickém domě v Hradební ulici čp. 52, který přinesl mnoho dalších poznatků o středověké historii města Mohelnice (Kösslerová–Polách 1998).

Nejcennějším výsledkem zmíněného archeologického výzkumu v domě čp. 938 byl nález většího souboru pozdně gotických kamnových kachlů, který tak potvrdil mimořádný historický a společenský význam této budovy, umístěné v samém středu města, které bylo ve středověku centrem držav olomouckého biskupa na severozápadní Moravě. Zmíněný kachlový soubor byl pak podrobně prostudován z hlediska ikonografické výzdoby



Obr. 1. Současný vzhled zevního průčelí historické budovy čp. 938 v Mohelnici, okr. Šumperk, Kostelní nám. 3.

a metrických i výrobně-technických znaků. Protože svojí variabilitou, početností artefaktů a datováním patří k dosud nejbohatším homogenním kachlovým souborům, nalezeným na Moravě, bylo rozhodnuto zhotovit pro městskou obřadní síň, umístěnou v mohelnickém muzeu, věrnou trojrozměrnou kopii středověkých kachlových kamen v přirozené velikosti, která by v sobě zahrnovala všechny typy nalezených originálních kachlů.

Kachlový náleзовý soubor

Kachle patřící do zmíněného souboru, byly výzkumem získány především ve sklepní místnosti č. II, a to při okraji jámy ve čtverci J 16, kde byly hlavně seskupeny u opěrného pilíře (obr. 2:2), který uprostřed sklepa podpírá nad ním se nacházející klenbu (Kapl 1994, 9). Menší množství totožných zlomků se také nacházelo ve sklepní místnosti č. IV (obr. 2:3, 4) ve výplni hluboké oválné jámy v blízkosti dalšího opěrného pilíře (Kapl 1994, 14).

Přítomnost totožných kamnových pozůstatků ve dvou různých sklepních místnostech v zásypových vrstvách starších hlubších jam neznámého původu svědčí spíše o tom, že sem byla druhotně vyhozena poškozená nebo zevním zásahem zničená starší kamna, než o tom, že se tato kamna propadla do sklepa během destrukce části budovy, jak se domníval autor výzkumu. Tuto hypotetickou příhodu se také nepodařilo archeologickými metodami nijak prokázat.

Soubor sám se skládá z více desítek reliéfních kachlů, nesoucích různou ikonografickou výzdobu, dále z určitého množství vrcholových akroterii s plastickým reliéfem a také z mnoha nádobkových kachlů rozličného morfologického a metrického uspořádání. Ve všech případech se jedná buď o úplně zachované artefakty nebo o dobře definovatelné kachlové zlomky.

Reliéfní kachle jsou v souboru zastoupeny čtyřmi rozdílnými ikonografickými typy, z nichž dva patří do skupiny kachlů s heraldickou výzdobou a dva s výzdobou z okruhu náboženských motivů.

Ikonografický motiv č. 1 (obr. 3:2)

Ústředním výtvarným námětem, zobrazeným na reliéfní ploše, je dvouocasý korunovaný lev s vyplazeným jazykem ve skoku heraldicky vpravo, který není umístěn na obvyklém erbovním štítku, ale spočívá volně na hladké kachlové čelní ploše, která nenesé žádný další výzdobný prvek.

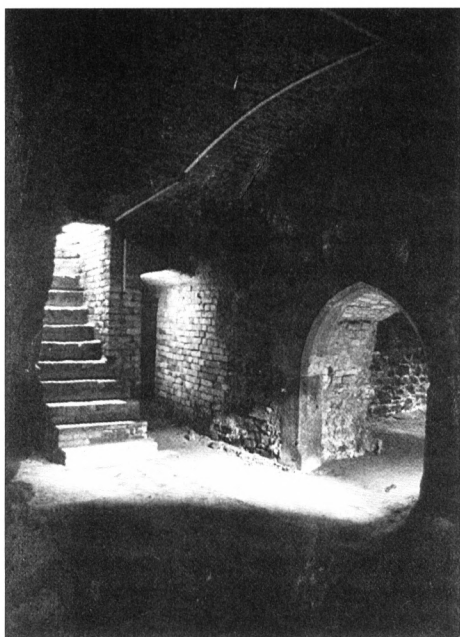
I když v tomto případě chybí erbovní štítek, není pochyb o tom, že tento reliéf představuje zemský znak Českého království. Jedná se však o unikátní zobrazení tohoto motivu, které v této podobě není zatím známo z žádné jiné moravské, české či zahraniční lokality.

Český zemský znak se vyskytuje na středověkých kachlích ve velkém množství výtvarných variant, pochopitelně především z českých lokalit (např. Richterová 1982, tab. 16–17, 22 a 24; Brych–Stehlíková–Žegklitz 1990, č. kat. 48–52; Hazlbauer 1996, obr. 23 atd.). Na Moravě jsou podobné nálezy méně časté (např. Pajer 1983, tab. XXII, 1–4), takže mohelnický typ patří k vzácnějším. Výjimečně byly středověké kachle s reliéfním motivem českého lva nalezeny i na Slovensku (Holčík 1978, obr. 45), v Maďarsku (Holl 1971) i v Polsku (Zemigala 1987, tab. 1:8).

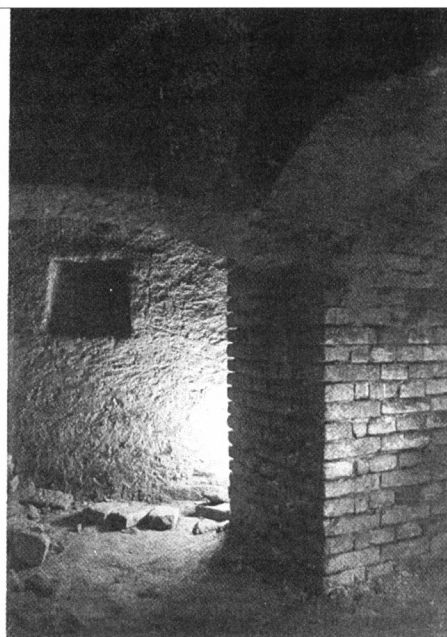
Ikonografický motiv č. 2 (obr. 3:3)

Na jednoduchém, dole zahroceném a šikmo položeném erbovním gotickém štítku jsou v pravidelných vzdálenostech umístěna tři příčná břevna. Horního rohu štítku se dotýká prostě stylizovaná kolčí přílba, směřující heraldicky vpravo. Součástí erbovního klenotu je obdobný menší štítek rovněž se třemi příčnými břevny, který je zhora a zboku doplněn prostými lineárními ozdobami. Ostatní čelní plochu kachle vyplňují bohatě zprohýbané a větvené rozviliny, které svými konci vycházejí od zmíněné přílby a jsou tedy jako přikryvadla součástí erbovního klenotu.

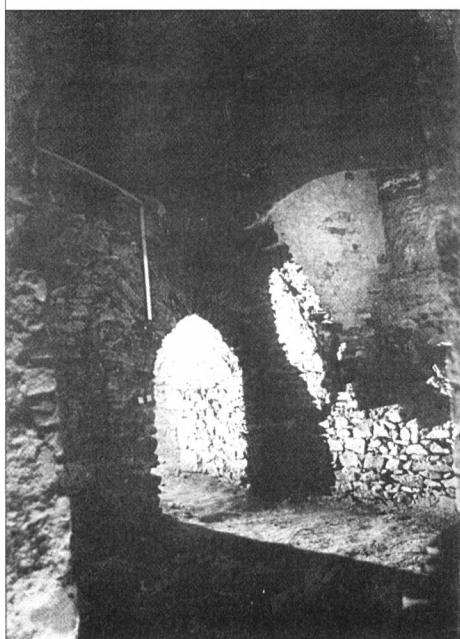
Ve středověku užívaly podobný erb dva šlechtické rody, a to páni z Kunštátu a Poděbrad a také Slavatové z Chlumu a Košumberka. Na erbech kunštátského rodu byla všechna



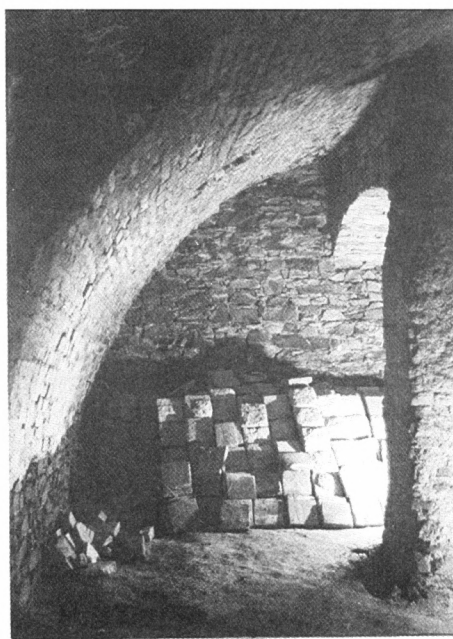
1



2

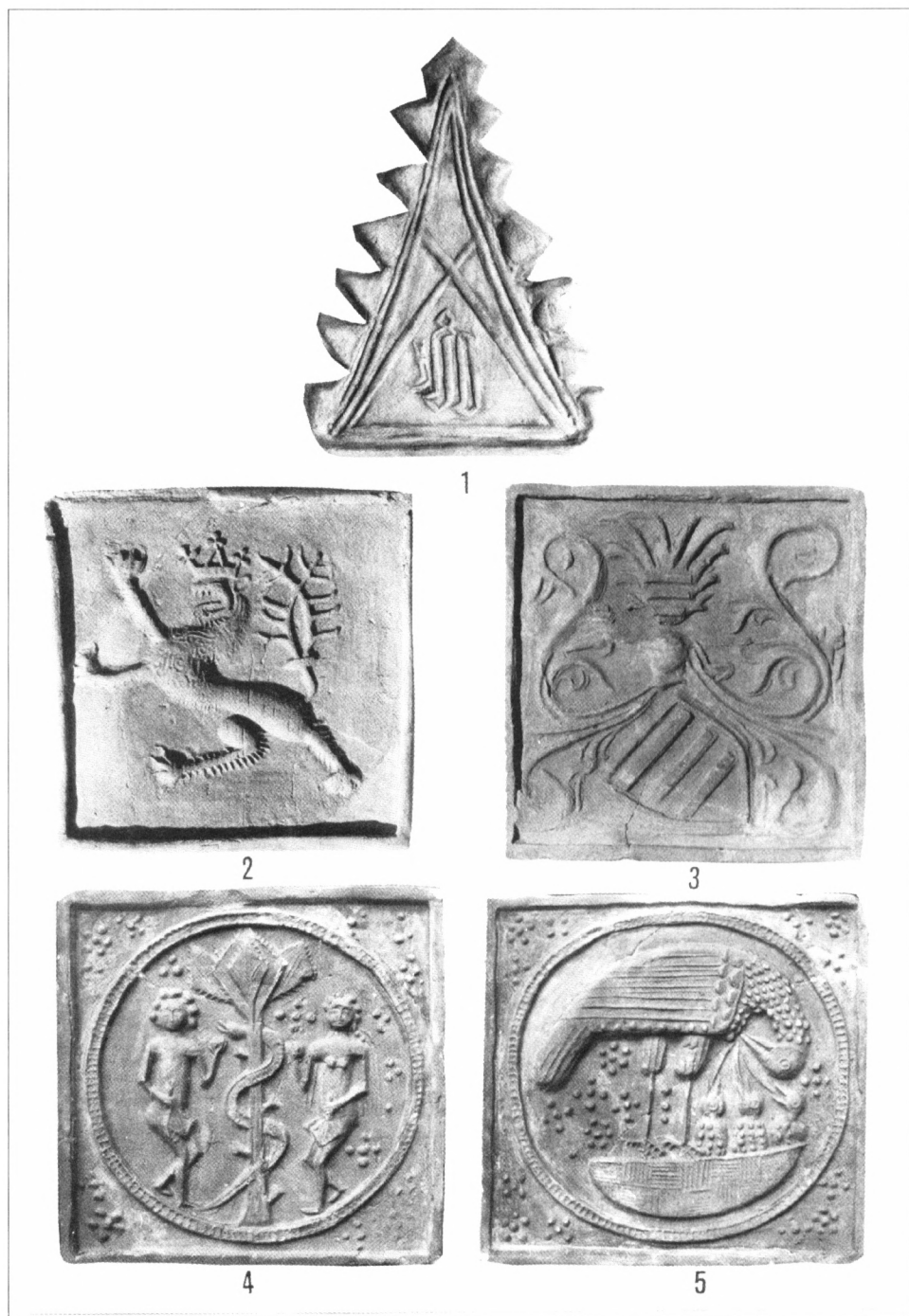


3

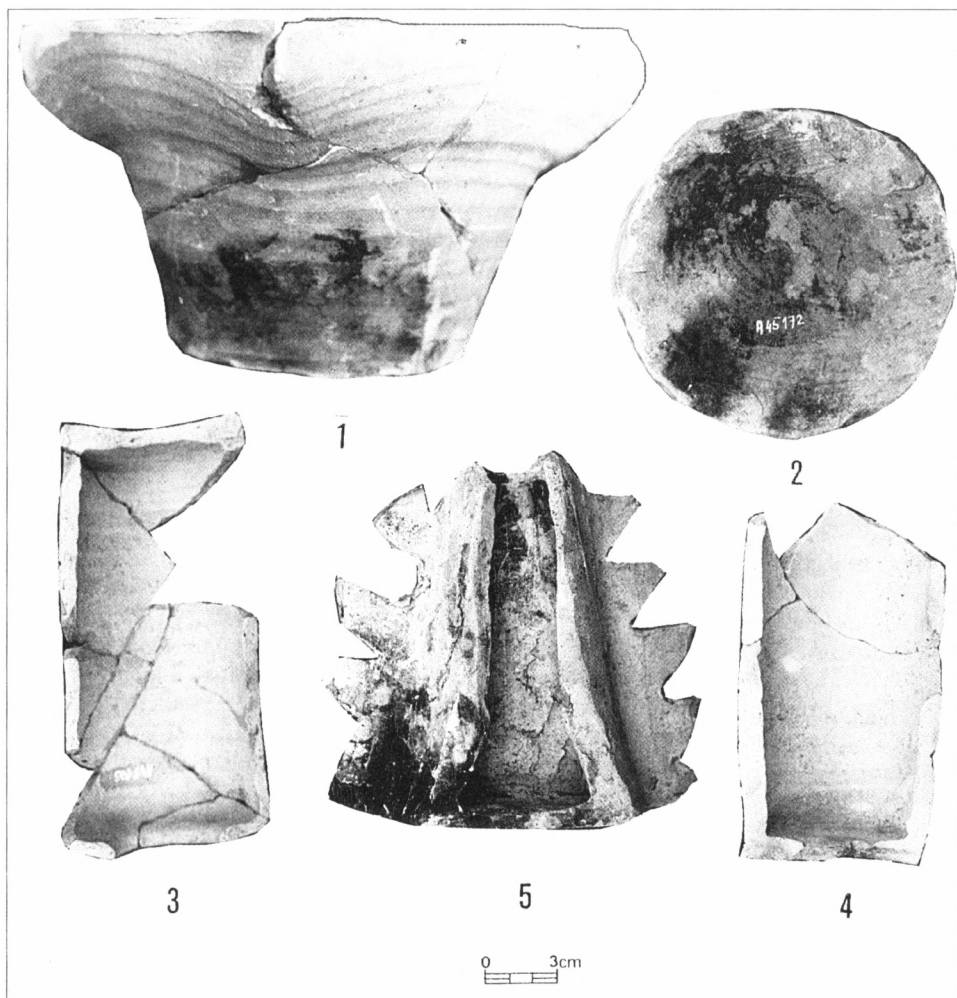


4

Obr. 2. Historické podzemní místnosti budovy čp. 938 v Mohelnici. Pohled na vstupní schodiště do místnosti č. 1 a vstupní portály do místností č. 2 a 3 (1), pohled do podzemní místnosti č. 2 (2), část podzemní místnosti č. 4 (3), místo naleziště kachlového souboru v okolí ústředního podpěrného sloupu v místnosti č. 4 (4).



Obr. 3. Ikonografické typy pozdně gotických reliéfních artefaktů, nalezených v místnosti č. 4, čp. 938 v Mohelnici. 1 – vrcholové akroterium, 2 – český lev, 3 – erbovní znak pánů z Kunštátu a Poděbrad, 4 – Adam a Eva u Stromu poznání, 5 – pelikán, krmící svá mláďata vlastní krví.



Obr. 4. Další kamnářské výrobky, které byly součástí mohelnického hromadného nálezu v čp. 938. 1, 2 – nádobkové kachle velkého tyglíkovitého typu, 3, 4 – užší nádobkové kachle poloválcového typu s rohovou funkcí, 5 – zadní plocha kamenného vrcholového akroteria.

tři břevna jakoby stlačena do horní části erbovního pole (Halada 1992, 84; Janáček–Louda 1988, 170–171), naproti tomu na slavatovském erbu byla břevna rovnoměrně rozmístěna po celé ploše štítku, podobně jako na mohelnickém kachli (Halada 1992, 142–144; Janáček–Louda 1988, 272–273). Protože však středověcí hrnčičí a rytci matric pro výrobu kachlových reliéfních ploch jako prostí, většinou venkovští řemeslníci zřejmě dobře neznali ani základní pravidla heraldiky, není často možno jednoznačně rozhodnout, který z uvedených rodů má kachlový reliéf představovat. Z více českých i moravských lokalit jsou známy kachle s podobně rozprostřenými břevny i tam, kde vlastníky lokalit a tedy stavebníky kamen byli páni z Kunštátu a Poděbrad a kde Slavatové nikdy nesídlili.

Ikongrafický motiv č. 3 (obr. 3:4)

Převážnou část reliéfní plochy tohoto kachlového typu zabírá velký kruhový medailon, jehož orámování je zdobeno jednoduchými příčnými linkami. V jeho středu je zpodobněn starozákonní motiv Adama a Evy u Stromu poznání, který symbolicky znázorňuje prvotní

hřích lidstva. Uprostřed tohoto nearativního výjevu stojí rajský strom s podivuhodně a pro naši domácí kachlovou tvorbu zcela neobvykle stylizovanou korunou. Okolo jeho sukovitého kmene se ovíjí nekorunovaný had v prosté tzv. „zoomorfní podobě“ (Hazlbauer 1998, 44–47). Po obou stranách stromu stojí z každé strany Adam a Eva, oba s jablkem v jedné ruce a se svazkem listů tzv. věnkem v druhé, kterým si zakrývají své klíny.

Rohy a další jinak volné plochy reliéfu zdobí silně stylizované květy v podobě seskupení prostých bodových ozdob, které snad mají symbolicky přispívat k představě „Rajské zahrady“.

Reliéfní námět Adama a Evy u Stromu poznání patří na našich středověkých kachlích k nejčastěji znázorňovaným výtvarným motivům. Má svůj ideový základ ve starozákonní knize Genesis (Biblí 1945) a byl dosud zjištěn v podobě mnoha desítek variant (Hazlbauer 1991, 1998, 44–47), pocházejících z velkého množství lokalit nejen v Čechách a na Moravě, ale i v Polsku a Maďarsku. Mohelnická varianta je však zcela unikátní začleněním svého ústředního výjevu do kruhového medailonu, který je u tohoto námětu zcela neobvyklý. Také rytecké zpracování některých dílčích motivů, jako např. koruny stromu, je málo na našich kachlích časté.

Ikonografický motiv č. 4 (obr. 3:5)

Podobně jako motiv č. 3 je do obdobného kruhového medailonu umístěn i další reliéfní námět náboženského zaměření. Ten představuje symbolické sebeobětování Ježíše za prvotní hřích lidstva v podobě pelikána, krmícího svá mláďata vlastní krví.

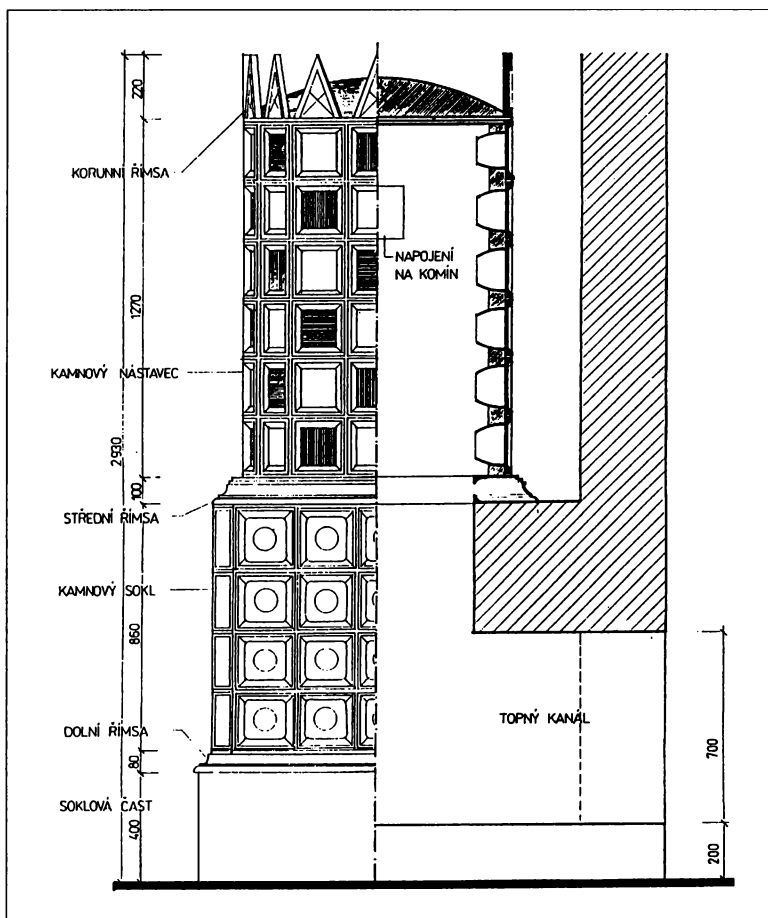
Na polokruhovém, jednoduchými lineárními prvky zdobeném hnízdě stojí velký pták s obloukovitě ohnutým krkem a silným zobákem se klove do hrudníku. Z jeho ran prýští stylizované pramenky krve do otevřených zobáčků tří malých ptáčat, sedících v hnízdě. Ústřední motiv je opět jak na volných místech medailonu, tak i v rozích čelní plochy doplněn četnými bodovými výzdobnými prvky, združovanými do prostých stylizovaných květů.

Reliéfní motiv pelikána, krmícího vlastní krví své mladé, je na středověkých kamnových kachlích znám nejen z několika českých lokalit (např. z Kostelce n/Č. lesy, Říčanska, Čáslavska), ale i z Moravy (např. Mikulovsko) a vzácněji i z Polska a Maďarska. Podrobnosti o výtvarných variantách těchto artefaktů, jejich ideovém významu a příslušné domáčí i zahraniční literatuře viz publikaci Z. Hazlbauera z r. 1998, s. 126–130.

Všechny kachle nalezené v mohelnickém domě čp. 938 zřejmě pocházejí ze stejného kamnového tělesa a byly také s největší pravděpodobností vyrobeny ve stejné hrnčířské dílně, dokonce snad stejným řemeslníkem. Svědčí o tom mj. řada společných výrobně-technologických a ikonografických znaků, jako:

- Všechny čelní plochy mají režný, neglazovaný povrch a jsou vypáleny oxidačně do světlých odstínů okrové barvy.
- Všechny mají shodně tvarovanou okrajovou lištu v podobě jednoduchého, víceméně pravidelného hranolu.
- Jejich metrické znaky se vyznačují vzácnou uniformitou čelních vyhřívacích stěn, které jsou čtvercové a mají prakticky zcela shodné rozměry $\pm 225 \times 225$ mm.
- Vyhřívací komory jsou kónické s kruhovým, jednoduše ovaleným vyhřívacím otvorem a všechny mají prakticky shodnou hloubku ± 125 – 130 mm.
- Keramická hmota je vypálena homogenně a obsahuje malé množství drobného ostřiva včetně ojedinělých slídových zrn.
- Všechny kachle jsou uvnitř více či méně zakouřené a podle ikonografických a výrobně-technologických znaků je možno je shodně datovat do 2. poloviny 15. století.
- Určité výtvarné znaky a motivy naznačují, že alespoň některé matrice pro výrobu čelních reliéfních stěn ryl jediný řemeslník, jako např. kruhové medailony a z bodů stylizované květy u motivů č. 3 a 4.

Součástí kachlového náleзовého souboru z Mohelnice bylo i větší množství nádobkových kachlů, přítomných z části v podobě úplných či dobře rekonstruovatelných artefaktů,



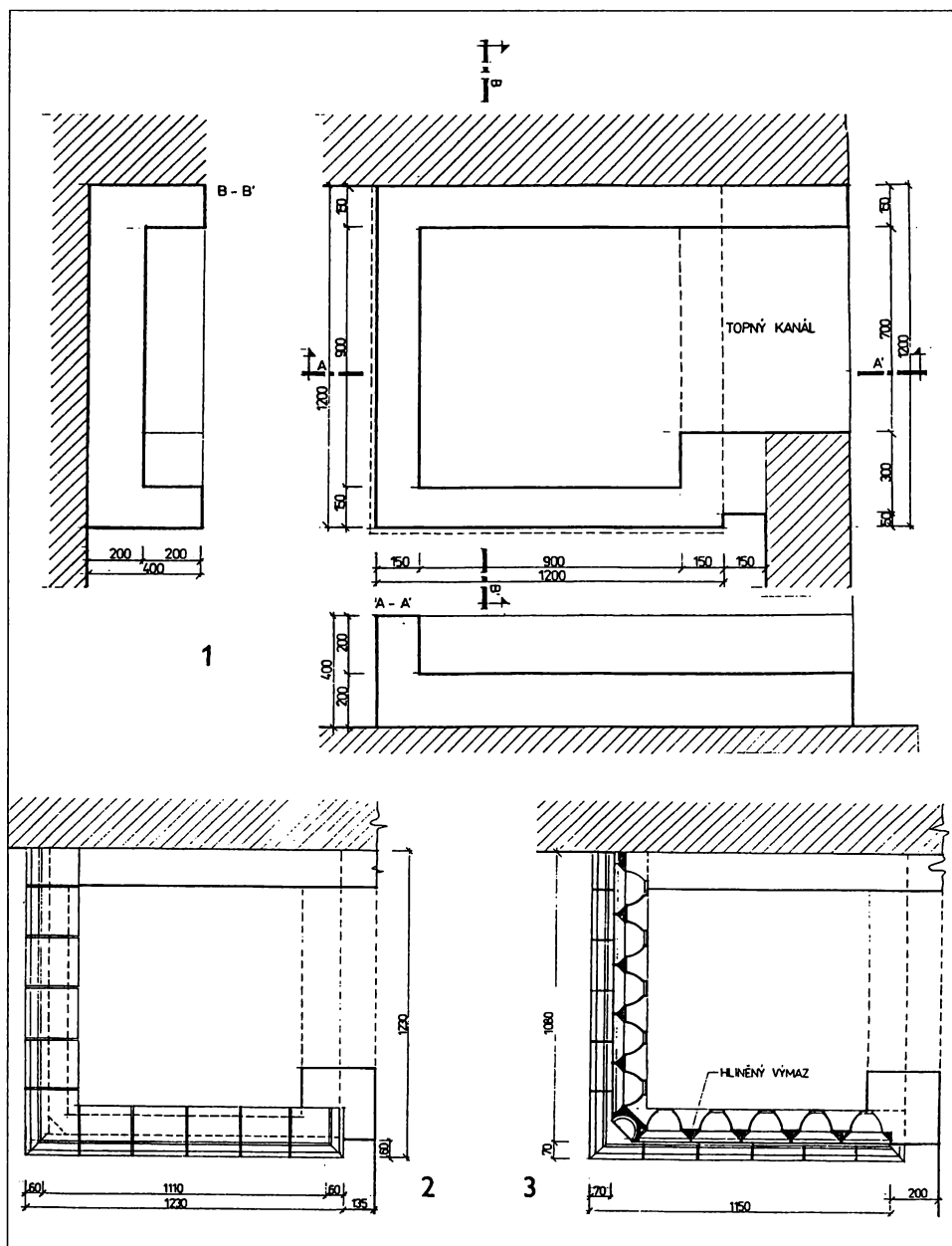
Obr. 5. Stavební dokumentace pro stavbu repliky pozdně gotického kamnového tělesa. Bokorys a svislý řez kamen.

z části v podobě většího počtu zlomků jejich těl, okrajů a den. Podrobné studium těchto nálezů ukázalo, že se ve všech případech jednalo o nádobkové kachle s pravouhlejším ústím, a to nejméně ve dvou odlišných morfologických a metrických variantách:

- Předně to jsou velké tyglíkové kachle se čtvercovým ústím o rozměrech 180–200×180–200 mm, hloubce těl 145–150 mm a s průměrem kruhových den 130–140 mm (obr. 4:1, 2).
- Druhou morfologickou variantu tvoří kachle užšího obdélníkového formátu s rozměrem kachlového ústí ± 185×125–130 mm a hloubce těla 85–95 mm. Koncové, tj. horní a dolní části těchto artefaktů jsou ukončeny rovnými polokruhovými ploškami, takže jejich celkový tvar se podobá tzv. „necičkovitým kachlům“ (Smetánka 1969, obr. 16), na zadní ploše však nemají žádnou vyhřívací komoru, takže jejich poloválčové tělo bylo přímo obráceno do vyhřívávaného prostoru kamen (obr. 4:3, 4).

Způsob technologického zpracování všech nádobkových kachlů, tj. charakter keramické hmoty, způsob výpalu i místo jejich nálezů je jednoznačně řadí ke kachlům komorovým, se kterými tak tvoří jediný nálezový soubor, nesporně pocházející ze stejného kamnového tělesa.

Další součástí mohelnického kachlového souboru jsou také nejméně čtyři exempláře římsových prvků, které tvořily na kamnovém tělese ozdobu jeho nejvyšší části, tedy ko-



Obr. 6. Stavební dokumentace pro stavbu repliky pozdně gotického kamenného tělesa. 1 – půdorys základu a řezy soklovou částí kamen, 2 – půdorys spodní římsy, 3 – půdorys kamenného soklu z nádobkových kachlů.

runní římsy. Jedná se o trojúhelníkové nástavce s výškou více než 245 mm a šířkou základny okolo 180 mm, na jejichž bocích a vrcholu jsou umístěny volně „z ruky“ řezané nepravidelné hrotilité výběžky, napodobující středověké ozdobné prvky, známé z architektury, nazývané „kraby“.

Čelní plocha ve tvaru rovnoramenného trojúhelníka je v dolní polovině zdobena plastickým reliéfem v podobě složitého písmene či jiného stylizovaného nápisu, který pracov-

ník PÚ v Olomouci Dr. P. J. Michna považoval za písmeno „W“, tedy za symboliku krále Vladislava II.-Jagelonského. Naproti tomu odborný pracovník Prácheňského muzea v Písku Mg. J. Adámek, který se zabývá paleografií, se domnívá, že se nejspíše nejedná o písmo, ale o tzv. merku, tj. znamení z lomených čar, promítaných do erbů nobilitovaných příslušníků měšťanských vrstev (1996).

Zmíněná značka je dvěma jednoduchými, vzájemně se křížícími plastickými linkami uzavřena do menšího rovnoramenného trojúhelníka (obr. 3:1). Podle zadního uspořádání artefaktu, který nemá uzavřenou vyhřívací komoru, ale pouze systém vzájemně se nedotýkajících zesilovacích žebër, která nezasahovala do vyhříváního prostoru kamen (obr. 4:5), nejedná se v tomto případě o pravý kachel kamnové korunní římsy s tepelnou funkcí, ale o tzv. akroterium, které mělo funkci výhradně esteticko-výzdobnou. O výrobních znacích těchto artefaktů plně platí to, co bylo uvedeno u nádobkových kachlů včetně závěru, že tato akroteria byla součástí stejných kamen, jako ostatní kachle.

Všechny výše popsané součásti hromadného nálezoého souboru, získané ve sklepních prostorech domu čp. 938/3 nebo v jeho nejbližším okolí v severomoravském městě Mohelnici, jsou uloženy a evidovány v tamním muzeu.

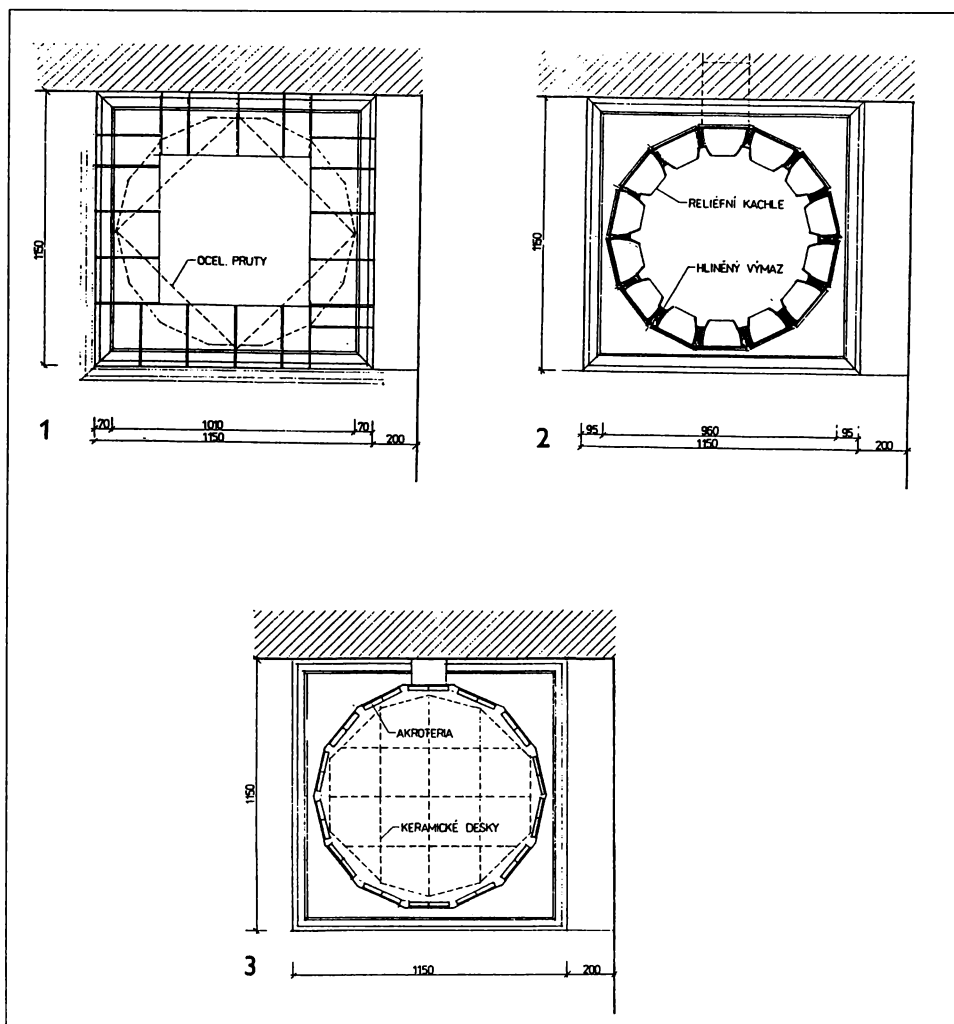
Stavební rekonstrukce repliky kamen

Na základě podrobného odborného vyhodnocení celého kachlového nálezoého souboru bylo nejprve důkladně zvažováno, zda tento nález má takové základní vlastnosti, které by umožňovaly podle nich zpracovat stavební projekt pro rekonstrukci repliky odpovídajících kamen, resp. tuto rekonstrukci fakticky také realizovat. Za podklad takové studie byly vzaty v úvahu dosavadní zkušenosti, vyplývající z dosud provedených stavebních rekonstrukcí pěti obdobných historických kamnových těles, postavených v minulosti na různých místech České republiky (Hazlbauer–Chotěbor 1991; Hazlbauer–Vitanovský–Volf 1994; Glosová–Hazlbauer–Volf 1996; Glosová–Hazlbauer–Volf 1998), které byly nedávno celkově shrnuty a vyhodnoceny v základní koncepční studii (Hazlbauer 2000 – v tisku).

- Na tomto podkladě bylo v případě mohelnického kachlového souboru konstatováno:
- Soubor se skládá z více desítek kamnových artefaktů, tedy z dostatečného množství základních stavebních prvků, které tak umožňují formovat základní koncepci a tvar uvažovaných originálních kamen.
 - Soubor je zcela homogenní jak totožnou dobou výroby jeho jednotlivých elementů, tak i použitou výtvarně-estetickou ryteckou technikou výzdoby plastických reliéfních ploch.
 - Totožná je také použitá hrnčířská technologie jednotlivých součástí souboru, jako je charakter keramické hmoty, způsob jejího výpalu, povrchové úpravy atd.
 - Soubor zahrnuje všechny základní součásti kamnového tělesa, tj. rozličné typy řádkových komorových kachlů naprosto totožných tvarů a rozměrů s rozličnými ikonografickými motivy, které však z hlediska vnitřního výtvarného obsahu tvoří určitou jednotu.
 - Také větší množství nádobkových kachlů vykazuje shodné základní rozměry, umožňující postavit z nich část kamnového tělesa. Tento typ tyglíkových kachlů je navíc doplněn větším množstvím úzkých rohových prvků, které umožňují formovat na kamnech nako-so postavený roh.
 - Trojúhelníková akroteria pak jsou vhodná pro ozdobení nejvyššího oddílu kamen – korunní římsy.

Uvedené skutečnosti vedou k závěru, že stavba kamen je reálná a že může být realizována s přihlédnutím k těmto stavebně-koncepčním zásadám:

- Vzhledem k tomu, že jak potvrzují datovací závěry, se bude jednat o kamnové těleso z období pozdní gotiky, musí rekonstruované těleso svým základním tvarem i vnitřním uspořádáním odpovídat této době. Bude u nich proto značně převládat vertikální rozměr nad rozměrem horizontálním, takže budou mít věžicovitý charakter se širší kubickou pravouhloú základnou a štíhlejší kruhovou nebo spíše polygonální nástavbou, ukončenou nahore ozdobnou korunní římsou. V základně, konstruované z řádkových tyglíko-



Obr. 7. Stavební dokumentace pro stavbu repliky pozdně gotického kamnového tělesa. 1 – půdorys střední římsy, 2 – půdorys kamnového nástavce z reliéfních kachlů, 3 – půdorys korunní římsy a horního uzávěru kamen.

vých a rohových necíčkovitých nádobkových kachlů, bude uvnitř dostatečný prostor pro ohniště. Reliéfní komorové kachle, u kterých nebyl nalezen žádný rohový kachel, budou nasedat na základnu v podobě vyššího kamnového nástavce, složeného z více řádků kachlů.

- Kamna budou postavena do rohu jedné z místností a kamnová základna bude jednou svojí stranou zcela přisedat k „zadní“ zdi, ve které podle stavebně-historického průzkumu objektu prochází komínový průduch. Z druhého boku základny bude vycházet krátký topný kanál, který bude procházet přilehlou stěnou do vedlejší místnosti a pomocí kterého budou kamna tepelně obsluhována.
- Kamnový nástavec bude dostatečně široký, aby svými kachli v nejnižším řádku nasedal na těla nádobkových kachlů v pod ním stojícím řádku. Ten bude shora doplněn menšími keramickými destičkami, spočívajícími na hliněném výmazu, které budou zajišťovat stabilitu celého nástavce. Vnitřní část nástavce pak bude zcela volná, aby jím mohl ohřátý

vzduch bez překážky procházet až do komor reliéfních kachlů a tak mohl plnit svoji vlastní tepelnou funkci. Z nejvyššího řádku reliéfních kachlů bude z vytápěného prostoru vyveden kouřovod, který vyústí do zmíněného komínového průduchu v „zadní“ stěně budovy.

- Kombinace kamnových oddílů, složených jak z nádobkových, tak i z komorových kachlů, zajistí účelný kombinovaný tepelný efekt kamen, kdy jejich základna, složená z nádobkových kachlů se bude ohřívat a vydávat teplo brzy po zapálení ohně, zatímco nástavec z komorových kachlů bude vyhřívat místnost o něco později, avšak bude vydávat teplo, akumulované v komorách a mezikachlových výmazech do určité míry i po ukončení topení.
- Tepelnou efektivnost kamen bude podporovat také zmíněný zcela volně postavený kamnový nástavec, jehož kachle budou ohřívat okolní vzdušné vrstvy na všechny strany. Stejně bude působit i průchod ohněm ohřátého vzduchu celým vnitřním prostorem kamen od ohniště až do horního odtahového průduchu. Přispěje k tomu i skutečnost, že kamnové těleso bude postaveno tzv. samonosným způsobem, tj. bude složeno výhradně z kachlů a v jeho vnitřních prostorách nebudou žádné další stavební substrukce (cihlové či kamenné), které by ztěžovaly přestup tepla do místnosti. Vzájemná vazba jednotlivých kachlů (řádků a sloupců) bude provedena pouze pomocí drátu a výmazu kamnářskou hlínou.
- Vlastní stavba kamnového tělesa bude provedena z věrných keramických kachlových kopií, vyrobených ze zvlášť připravených o něco větších matric. Kachlové kopie budou svými morfologickými, metrickými, ikonografickými a výrobně-technickými znaky plně odpovídat originálním kamnovým prvkům, nalezeným archeologickým výzkumem.

Předloženou základní stavební koncepci zpracoval Z. Hazlbauer, podle jejích zásad vyhotovil podrobnou stavební dokumentaci M. Heidenreich (obr. 5, 6, 7) a výrobu odpovídajících kachlových kopií zajistil a stavbu vlastních kamen realizoval J. Lamr (obr. 8, 9).

Replika pozdně gotických kamen, postavená podle uvedených koncepčních a výrobních zásad, má tyto metrické a numerické parametry:

Podlahový půdorys kamnového základu	1200×900 mm
Podlahový půdorys topného kanálu	1150×450 mm
Výška topného kanálu	700 mm
Podstavec kamen ze solidního materiálu (cihel)	1200×900×400 mm
Vnitřní rám podstavce	200×200 mm
Výška dolní římsy	80 mm
Výška kamnové základny z nádobkových kachlů	860 mm
Výška střední římsy	100 mm
Průměr polygonálního kamnového nástavce	960 mm
Výška polygonálního kamnového nástavce	1270 mm
Výška vrcholového akroteria	240 mm
Celková výška kamen	<u>2950 mm</u>

Celkový počet použitých stavebních elementů:

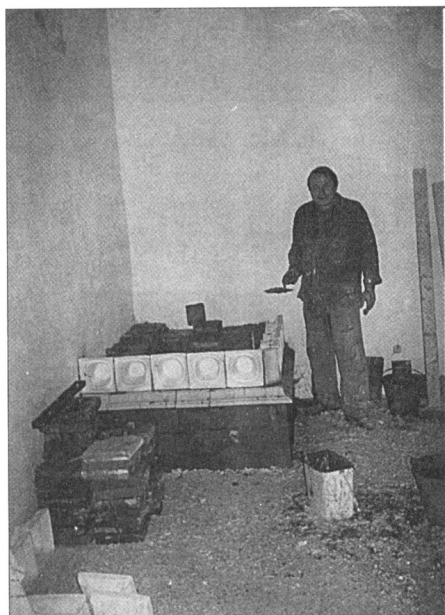
Nádobkové kachle tyglíkové	40 ks
Nádobkové kachle necičkovité	4 ks
Komorové kachle reliéfní	84 ks
Komorová římsová akroteria	14 ks
Celkem kachlových prvků	<u>142 ks</u>

Keramických desek různých formátů pro

spodní římsu	10 ks
střední římsu	21 ks
horní uzavření kamen	16 ks

Celkem 47 ks

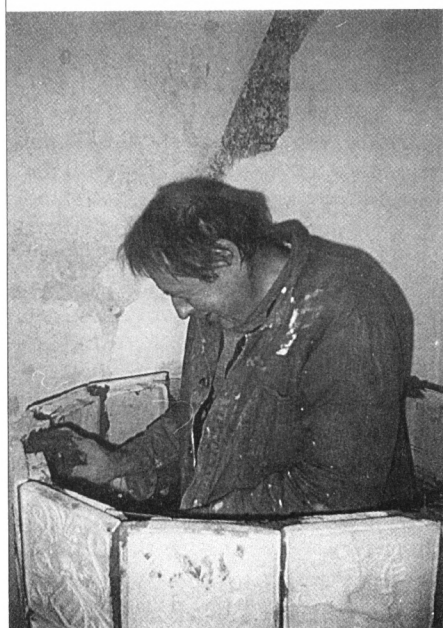
Cihly, malta, hrnčářská hlína pro výmazy, drát.



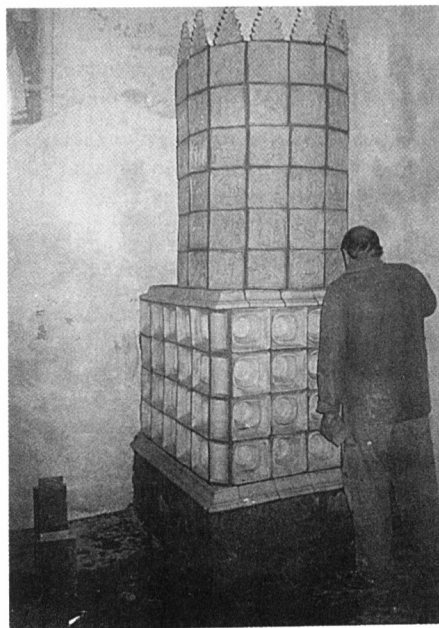
1



2

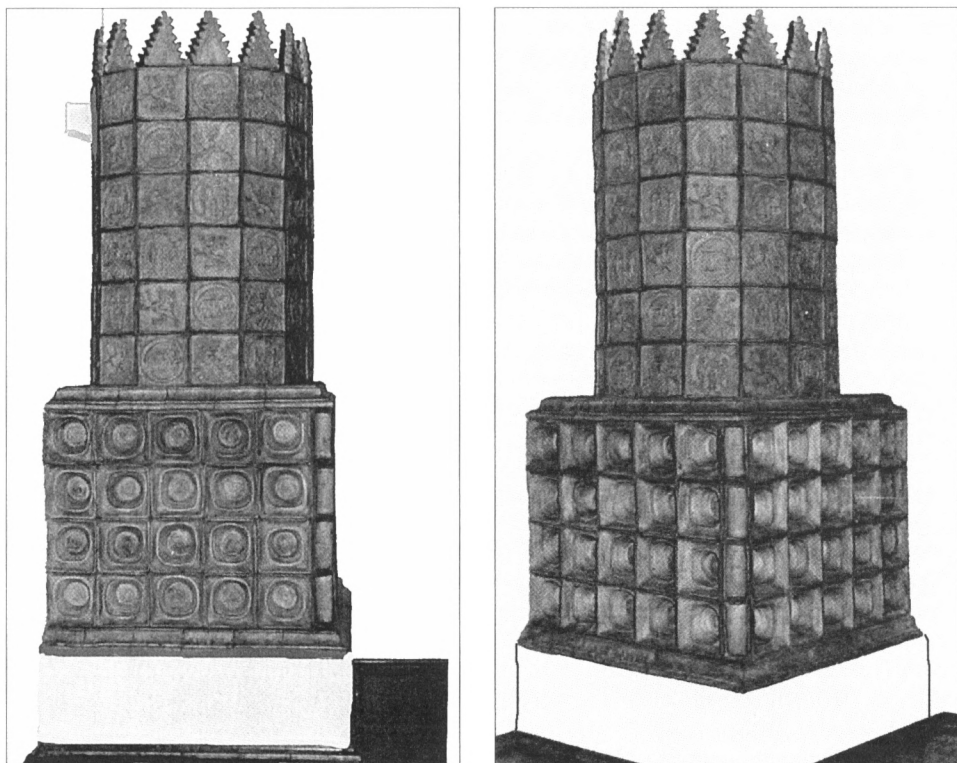


3



4

Obr. 8. Stavba repliky pozdně gotického kamenného tělesa. 1 – základ kamen, 2 – soklová část z nádobkových kachlů, 3 – nástavcová část z komorových kachlů, 4 – zevní úprava a spárování kamen.



Obr. 9. Konečná stavební podoba repliky pozdně gotických kachlových kamen v přirozené velikosti, realizovaná v mohelnickém muzeu, okr. Šumperk.

Poznámky k historii místa nálezu kachlového souboru

Dějiny města Mohelnice byly v minulosti zpracovávány ve větším množství prací různého rozsahu a vědecké úrovně (z novodobějších např. Hosák 1953; Hekele 1953; Kašpárková 1992; Plášková–Kavřík 1993; Kösslerová–Polách 1998; Samek 1999 aj.). Vzhledem k bohatosti poznatků, shromážděných v těchto studiích, nemá význam je zde podrobněji opakovat a případného zájemce o tuto problematiku je možno odkázat na citované práce. Ve vztahu k nalezenému kachlovému souboru pokládáme za účelné zopakovat si jen některé historické uzlové body, týkající se nejstarších dějin města Mohelnice, a to od jeho vzniku až do přelomu středověku a novověku, tedy do doby, kdy pojednávána kamna vznikla, byla v provozu a pravděpodobně i zanikla.

První zmínka o Mohelnici se podle nejnovějších poznatků vyskytuje v písemných pramenech k r. 1141, kdy tato lokalita byla uváděna jako hospodářské a správní středisko rozsáhlejšího severomoravského území, ovládaného olomouckými biskupy. Poprvé je jmenována městem k r. 1273, ale z jiných listin, vydaných před tímto datem, vyplývá, že již dříve zde stával farní kostel P. Marie, později uváděný jako kostel sv. Tomáše z Canterbury. V r. 1322 dal olomoucký biskup Konrád se souhlasem krále Jana Lucemburského právo vybudovat pevné hradby, a tak se později vstupovalo do Mohelnice třemi branami.

Za husitských válek bylo město jako církevní majetek Husity v r. 1424 dobyt a z velké části zničeno. O tom, jak dlouho bylo pak v rozvalinách se zprávy různí, jisté však je, že bylo v té době zastavováno různým feudálům. Ve druhé polovině 15. století však zde, podobně jako i v jiných částech země, dochází k postupné konzolidaci a stavební aktivitě. Mohelnice začala opět vzkvétat, takže v první polovině 16. stol. patřila podle dobových zpráv co

do počtu obyvatel k největším městům na severní Moravě. Pokud se týče zmíněných zastav města, jedním ze šlechtických rodů, kterým Mohelnice po určitou dobu patřila, byli páni z Kunštátu a Poděbrad. Určitým výrazem této držby se pak zřejmě stala i reliéfní podoba jednoho z typů nalezených kachlů, která na své reliéfní ploše zobrazuje erbovní znak právě kunštátského rodu.

O charakteru vlastního domu, kde byl kachlový soubor nalezen, existují stále určité nejasnosti. Tato budova čp. 938 bývala někdy považována za zmiňovaný starobylý hrádek olomouckého biskupa. Naopak autoři zcela nové stavebně-historické studie, kteří podrobně zkoumali jiný mohelnický historický dům čp. 52 v Hradební ulici č. 17 (Kösslerová-Polách 1998) považují za „biskupský hrádek“ právě tento dům a dům čp. 938 na Kostelním náměstí považují spíše za starou faru, související bezprostředně s kostelem sv. Tomáše z Canterbury, v jehož blízkosti skutečně stojí. Podobnou otázkou se zcela nedávno zabýval historik OM v Šumperku Z. Doubravský (2000, I, II). Jeho studie sice přinesla některé nové zajímavé poznatky, ale podle našeho názoru ani ona tuto otázku jednoznačně a objektivně nerozhodla.

Nepřísluší autorům této studie, aby se přikláněli k té či oné hypotéze, můžeme pouze zdůraznit dvě okolnosti, které žádný z autorů dosud nevzal v úvahu a které by mohly přispět k určení, který z obou domů byl tím „biskupským hrádkem“. Předně z pohledu nalezených pozůstatků krásných pozdně gotických kamen je možno považovat za jisté, že majitel domu, ve kterém byla podobná, značně finančně nákladná kachlová kamna vybudována, musel v té době patřit ke značně zámožným stavebníkům. Podobné výtopné těleso je totiž v městském prostředí menšího provinčního města málo obvyklé a svědčí o mimořádném společenském postavení jeho zřizovatele, pro kterého podobná kamna sloužila nejen k vyhřívání interiéru jeho obydlí, ale byla svojí reprezentativností i určitým dokladem jeho sociálního významu. Dalším dokladem zvláštního postavení tohoto domu v městském prostředí a bohatství jeho majitele, je rozsáhlý pozůstatek krásné renesanční nástěnné fresky, zobrazující výjev biblického Lazara, jak předstupuje před boháče (Malina 1992).

Souhrn

Trojrozměrná stavební rekonstrukce repliky pozdně gotických kachlových kamen v přirozené velikosti, postavená v historické budově muzea v městě Mohelnici, okr. Šumperk, je první stavbou tohoto druhu na Moravě a celkem šestou v České republice. Vychází z rozsáhlého kachlového souboru, nalezeného během archeologického výzkumu sklepů a dvora tohoto stavebního objektu, který je v mnoha pramenech považován za pozůstatek středověkého hrádku olomouckého biskupa.

Kamna jsou postavena z věrných keramických kopií originálních kachlů, jejichž metrické, ikonografické i výrobně-technologické vlastnosti zcela odpovídají původním artefaktům. Vyskytuje se na nich mj. řada specifických znaků, které naznačují, že se jedná o lokální nebo dokonce místní hrnčířskou výrobu. Pro odborníky tak stavba představuje konkrétní doklad typologie kachlů a základní stavební koncepce kachlových kamen z dosud málo zkoumané kamnářské produkce této specifické severomoravské oblasti.

Pro návštěvníky muzejní expozice představují kamna instruktivní ukázkou způsobu vytápění některých interiérů významné budovy, stojící v prostředí historického jádra menšího severomoravského města v druhé polovině 15. století. Společně s pozůstatkem krásné renesanční fresky tak jsou dokladem významného postavení vlastníka budovy.

Poděkování

Autoři vyslovují svůj dík pí Haně Heidenreichové, vedoucí muzea v Mohelnici, za účinnou odbornou pomoc při přípravě tohoto článku, spočívající v poskytnutí důležitých písemných pramenů, fotografií a ústních informací, jakož i za možnost osobně prostudovat a vyhodnotit nalezené originální středověké artefakty.

Použitá literatura a prameny

- ADÁMEK, J., 1996: Paleografické stanovisko k reliéfní výzdobě kamnového akroteria z pozdně gotického kamnářského souboru z města Mohelnice. Rukopis. Archiv muzea Mohelnice a Z. Hazlbauera.
- BIBLÍ SVATÁ aneb všechna Svatá Pisma Starého i Nového Zákona, 1945 (podle posledního vydání králického z r. 1613). Praha.
- BRYCH, V.–STEHLÍKOVÁ, D.–ŽEGKLITZ, J., 1990: Pražské kachle doby gotické a renesanční. Praha.
- DOUBRAVSKÝ, Z., 2000: Je tzv. Brusův dům i zapomenutou mohelnickou tvrzí? Mohelnický zpravodaj, červen 2000 (I, 12, 13), červenec 2000 (II, 9).
- GLOSOVÁ, M.–HAZLBAUER, Z.–VOLF, P., 1996: Stavební rekonstrukce dobových kamen v Muzeu Komenského v Přerově, VVM XLVIII/4, 394–402.
- GLOSOVÁ, M.–HAZLBAUER, Z.–VOLF, P., 1998: Stavební rekonstrukce pozdně gotických kachlových kamen z hradu Lichnice. AH 23/98, 457–470.
- HALADA, J., 1992: Lexikon české šlechty. Praha.
- HAZLBAUER, Z., 1991: Kniha Genesis jako ikonografický pramen českých gotických kachlů s motivy Adama a Evy. Sbor. SPS 2, 165–190.
- HAZLBAUER, Z., 1998: Krása středověkých kamen (odraz náboženských ideí v uměleckém řemesle). Praha.
- HAZLBAUER, Z., 1999: Středověké mohelnické reliéfní kachle. Od gotiky k renesanci – výtvarná kultura Moravy a Slezska 1400–1550. Část III.–Olomoucko. Katalog výstavy Olomouc.
- HAZLBAUER, Z., v tisku: Anmerkungen zur Methodik der Baurekonstruktionen von historischen Kachelöfen für Zwecke der historischen Expositionen in der Tschechischen Republik. Keramos.
- HAZLBAUER, Z.–CHOTĚBOR, P., 1991: Stavební rekonstrukce dvou vrcholně gotických kamen ze Sezimova Ústí. AH 15/90, 361–383.
- HAZLBAUER, Z.–VITANOVSKÝ, M.–VOLF, P., 1994: Stavební rekonstrukce pozdně gotických kamen na hradě Rabí, okr. Klatovy. AH 19/94, 415–429.
- HEKELE, F., 1953: Z minulosti města Mohelnice. Vlast. sbor. MM v Mohelnici I, 11–36. Mohelnice.
- HOLČÍK, Š., 1978: Středověké kachliarstvo. Bratislava.
- HOLL, I., 1971: Középkori Kályhacsempék Magyarországon II. (Mittelalterliche Ofenkacheln in Ungarn II.). Bud. Rég. 22, 161–207.
- HOSÁK, L., 1953: Z nejstarších dějin Mohelnicka. Vlast. sbor. MM v Mohelnici I, 5–9. Mohelnice.
- JANÁČEK, J.–LOUDA, J., 1988: České erby. Praha.
- KAPL, V., 1994: Zpráva o provedeném archeologickém výzkumu v budově Městského muzea v Mohelnici (v bývalém hrádku olomouckého biskupa). Rukopis, s. 1–15. Archiv muzea v Mohelnici, č. 21.
- KAPL, V., 1995: Početní vyhodnocení souboru gotických kachlů včetně jeho nálezových okolností a stručné stavební historie bývalého biskupského hrádku v Mohelnici. Rukopis, s. 1–3. Archiv muzea v Mohelnici.
- KAŠPÁRKOVÁ, S., 1992: Mohelnice-muzeum. Stavebně-historický průzkum. Rukopis. Archiv muzea v Mohelnici. PÚ Olomouc, odd. SHP.
- KÖSSLEROVÁ, E.–POLÁCH, D., 1998: Stavebně-historický průzkum domu Hradební ulice č. 17 (staré čp. 52) v Mohelnici. Archiv muzea v Mohelnici č. 41. Arkáda Šumperk.
- MALINA, J., 1992: Objev nástěnných maleb v kontextu renesančních památek v Mohelnici. Vlast. sbor. Severní Morava, sv. 64, 3–10. Šumperk.
- PAJER, J., 1983: Počátky středověké keramiky ze Strážnice. Strážnice.
- PLÁŠKOVÁ, J.–KAVŘÍK, L., 1993: Mohelnice. Vlastivěd. zájm. 248. Šumperk.
- RICHTEROVÁ, J., 1982: Středověké kachle. Praha.
- SAMEK, B., 1999: Mohelnice (okres Šumperk). Sbor. „Od gotiky k renesanci – výtvarná kultura Moravy a Slezska 1400–1550“. Část III.–Olomoucko, 178–190. Olomouc.
- SMETÁNKA, Z., 1969: K morfologii českých středověkých kachlů. PA LX, 228–267.
- ZEMIGALA, M., 1987: Ogrzewanie piecowe w zamku w Bolesławcu nad Prosną XIV–XVII. w. Wrocław–Warszawa–Kraków.
- Autoři obrázků: Obr. 1, 3, 8, 9 – muzeum Mohelnice, obr. 2 – E. a R. Štíplovi, obr. 4 – Z. Hazlbauer, obr. 5, 6, 7 – M. Heidenreich.

Zusammenfassung

Die Baurekonstruktion des spätgotischen Kachelofens im Museum in Mohelnice, Bez. Šumperk

Während der archäologischen Forschung in der kleinen nordmährischen Stadt Mohelnice (Mügglitz) wurde in einem von den Gebäuden im historischen Stadtkern (Abb. 1, 2) eine größere Kollektion der spätgotischen Relief- und gefäßförmigen Ofenkacheln gefunden (Abb. 3, 4). Die einzelnen Stücke wurden ausführlich beurteilt. Was die Herstellungsweise und die Zeit der Entstehung anbelangt war diese Kollektion

homogen und ziemlich reich, man entschied also, eine Replik vom spätgotischen Kachelofen in der natürlichen Größe zu bauen. Zu diesem Zwecke wurde ein ausführliches Bauprojekt ausgearbeitet. Dieses Projekt bestimmte sowohl die grundlegende Baukonzeption des Ofens als auch die Detailanordnung seines Außenmantels und seiner inneren Räume (Abb. 5, 6, 7). Der Ofen wurde dann aus treuen, zu diesem Zwecke speziell hergestellten keramischen Kacheln kopiert, deren Parameter den ursprünglichen Artefakten völlig entsprachen (Abb. 8, 9). Wenn auch die Ortsverhältnisse nicht erlauben, im Ofen zu heizen, sind doch alle innere Räume, Rauchgasabführung sowie Beschickung nach mittelalterlicher Art gelöst.

Diese Baureplik wurde zum unteilbaren Bestandteil der Museenausstellung und stellt eine Informationsquelle von keramischen Hafnerwaren und deren Verwendung in der 2. Hälfte des 15. Jh. beim Öfenbau in Nordmähren für alle Forscher dar, die sich von verschiedenen Gesichtspunkten aus mit dem Mittelalter befassen. Den Besuchern des Museums zeigt sie in einer anschaulicher Form eine der Heizungsmöglichkeiten im Mittelalter – den Kachelofen – in einem der bedeutsamsten städtischen Häusern in dieser Region, das damals höchstwahrscheinlich der bedeutenden mährischen Obrigkeit – dem Olmützer Bischof – gehörte.

Die realisierte Ofenrekonstruktion stellt insgesamt bereits den sechsten Bau dieser Art in der Tschechischen Republik dar, die in den letzten zehn Jahren auf Grund einer fachlichen Auswertung einer realen Kollektion von historischen Kacheln durchgeführt wurde (siehe Glosová–Hazlbauer–Volf 1996, Glosová–Hazlbauer–Volf 1998, Hazlbauer–Chotěbor 1991, Hazlbauer–Vitanovský–Volf 1994).

Abbildungen:

1. Außenstirnwand des historischen Gebäudes Nr. 938 in Mohelnice, Bez. Šumperk, Kostelní nám. 3 – das heutige Aussehen.
2. Historische unterirdische Räume des Gebäudes Nr. 938 in Mohelnice. Eingangstreppe in den Raum Nr. 1 und Eingangsportale in die Räume Nr. 2 und Nr. 3 (1), Blick in den unterirdischen Raum Nr. 2 (2), Teil des unterirdischen Raums Nr. 4 (3), Fundstätte der Kachelkollektion an der zentralen Stützsäule im Raum Nr. 4 (4).
3. Ikonographische Typen von spätgotischen Reliefartefakten, die im Raum Nr. 4 im Haus Nr. 938 in Mohelnice gefunden wurden. 1 – Gipfelakroterium, 2 – der böhmische Löwe, 3 – Wappenzeichen der Herren von Kunštát und Poděbrady, 4 – Adam und Eva am Baum der Erkenntnis, 5 – Pelikan, der seine Jungen mit dem eigenen Blut füttert.
4. Weitere Hafnererzeugnisse, Bestandteile des Fundes im Haus Nr. 938 in Mohelnice. 1, 2 – Gefäßförmige Kacheln – großer Tiegeltyp, 3, 4 – schmalere gefäßförmige Eckkacheln – Halbzylinderform, 5 – Hinterfläche vom Gipfelakroterium.
5. Baudokumentation für die Replik des spätgotischen Ofenkörpers. Seitenansicht und Vertikalschnitt des Ofens.
6. Baudokumentation für die Replik des spätgotischen Ofenkörpers. 1 – Fundamentgrundriß und Schnitte durch den Sockelteil des Ofens, 2 – Grundriß vom unteren Gesims, 3 – Grundriß vom Ofensockel aus gefäßförmigen Kacheln.
7. Baudokumentation für die Replik des spätgotischen Ofenkörpers. 1 – Grundriß vom mittleren Gesims, 2 – Grundriß vom Ofenaufsatz aus Reliefkacheln, 3 – Grundriß vom Krongesims und vom oberen Ofenverschluß.
8. 1 – Bau der Replik des spätgotischen Ofenkörpers. Ofenfundament, 2 – Sockelteil aus den gefäßförmigen Kacheln, 3 – Aufsatzteil aus den Rumpfkacheln, 4 – äußere Form und Fugen.
9. Die Endgestalt der fertiggebauten Replik des spätgotischen Kachelofens in der natürlichen Größe, die im Museum in Mohelnice, Bez. Šumperk, realisiert wurde.