

Hlubek, Lukáš

**Kolekce raně novověkých kachlů z areálu kláštera Hradisko (okres Olomouc)**

*Archaeologia historica*. 2022, vol. 47, iss. 1, pp. 323-345

ISSN 0231-5823 (print); ISSN 2336-4386 (online)

Stable URL (DOI): <https://doi.org/10.5817/AH2022-1-15>

Stable URL (handle): <https://hdl.handle.net/11222.digilib/digilib.76651>

License: [CC BY-NC-ND 4.0 International](https://creativecommons.org/licenses/by-nc-nd/4.0/)

Access Date: 16. 02. 2024

Version: 20220913

Terms of use: Digital Library of the Faculty of Arts, Masaryk University provides access to digitized documents strictly for personal use, unless otherwise specified.

## KOLEKCE RANĚ NOVOVĚKÝCH KACHLŮ Z AREÁLU KLÁŠTERA HRADISKO (OKRES OLOMOUC)

LUKÁŠ HLUBEK

**Abstrakt:** Předložený článek se zaměřuje na vyhodnocení kolekce raně novověkých kachlů, které pocházejí z plochy prvního nádvoří kláštera Hradiska u Olomouce. Kamnářské výrobky byly získány během záchranného archeologického výzkumu provedeného v letech 1995–1996. Konvolut tvoří celkem 167 fragmentů kachlů. Na čelních vyhřívacích stěnách se podařilo identifikovat celkem 19 různých výzdobných motivů. Mezi náměty jednoznačně dominuje ornament, méně jsou zastoupeny architektonické, fantaskní a heraldické motivy. Pro zařazení souboru jsou nejdůležitější zlomky kachlů s erbem hradiského opata Fridricha Valentina Schinala, včetně letopočtu 1654, což umožňuje tyto nálezy klást zejména do druhé poloviny 17. století.

**Klíčová slova:** Morava – klášter Hradisko – raný novověk – kachle – opat Fridrich Valentin Schinal.

### *A series of early modern-age tiles from the Hradisko monastery complex (Olomouc district)*

**Abstract:** This article focuses on the assessment of a series of early modern-age tiles from the first courtyard of the Hradisko monastery near Olomouc. These stove products were yielded by rescue archaeological research conducted in 1995–1996. The collection consists of 167 fragments of tiles. A total of 19 different decorative motifs could be identified on the front heating walls. Ornamentation clearly dominates among the subjects, while architectural, fantastic and heraldic motifs are less frequent. The fragments of tiles with the coat of arms of the Hradisko abbot, Fridrich Valentin Schinal including the year 1654 are the most important for the classification of the series as they enable the dating of these finds, chiefly to the second half of the 17th century.

**Key words:** Moravia – Hradisko monastery – early modern age – tile – Abbot Fridrich Valentin Schinal.

### Úvod

Klášter Hradisko leží na skalnatém návrší na levém břehu řeky Moravy v těsné blízkosti města Olomouce (obr. 1). Jeho stavebními dějinami a historií se v minulosti zabývala celá řada badatelů, neboť osudy kanonie byly spjaty jak s linií olomouckých knížat z rodu Přemyslovců, tak s počátky moravského písemnictví (např. Burian 1978; Bistřícký 1993; Elbel 2002; Opletová–Kroupa 2005, 513–522; Wihoda 2010, 72–75, 158–161, 266–267; Šrámek 2011; 2021 ad.).<sup>1</sup> Naproti tomu se archeologie mohla až do poloviny 90. let 20. století opírat pouze o výsledky několika menších výzkumů v areálu kláštera a v jeho nejbližším okolí, popřípadě o náhodně získané nálezy, dnes uložené ve Vlastivědném muzeu v Olomouci. Tuto situaci zásadním způsobem změnil záchranný archeologický výzkum provedený v souvislosti s rekonstrukcí kanalizace v letech 1995–1996. Ten přinesl nové poznatky k dějinám kláštera, a to i přesto, že k jeho kompletnímu zpracování zatím nedošlo (k tomu Bláha et al. 1997, 55–58; Čížmář–Kohoutek 1997a; 1998; 1999; Michnová 1998, 9–11; Dvořák 1999, 380–381, obr. 2; Procházka 2009, 183).

Předložený článek se zaměřuje na vyzvednutou kolekci komorových kachlů získaných během tohoto výzkumu. Kamnářské výrobky pocházejí z plochy prvního nádvoří z míst při jižní stěně kláštera, kde byly uloženy v kulturní vrstvě, která obsahovala větší okrajový zlomek pánve, okraj hrnce a 167 fragmentů raně novověkých komorových kachlů. Pro časové zařazení celého konvolutu jsou klíčové zlomky kachlů s erbem opata Fridricha Valentina Schinala doplněné letopočtem 1654, což umožňuje datovat celý soubor do druhé poloviny 17. století (k tomu Hlubek–Janičková 2021, 61).

<sup>1</sup> Můžeme ještě upozornit na zajímavý článek V. Buriana o lokalizaci klášterního dvora v Olomouci-Černovíře (Burian 1991, 317–324).



Obr. 1. Klášter Hradisko. Fotografie kláštera od jihozápadu. Foto P. Rozsival.

Abb. 1. Kloster Hradisch. Foto des Klosters von Südwest. Foto P. Rozsival.

### Stručné dějiny kláštera Hradisko

Samotná stavba kláštera započala pravděpodobně roku 1077 a v následujícím roce byl vysvěcen kostel sv. Štěpána. Zakládací listinu ze dne 3. února 1078 vydal olomoucký kníže Ota I. Sličný s manželkou Eufemií. Text dokumentu vykazuje podobnou stylizaci jako zakládací listina kláštera Szad v Uhrách (např. Bistrický 1993). Nově zřízený klášter poblíž Olomouce nejprve náležel řádu benediktinů, ale v polovině 12. století je vystřídali premonstráti (Šrámek 2011). Ti kanonii poprvé výrazněji přestavěli s tím, že u této stavby nelze vyloučit podíl řemeslníků, kteří dříve pracovali na jiných objektech v rámci olomoucké raně středověké aglomerace (Čížmář–Kohoutek 1998, 343; Dvořák 1999, 380). V dalších stoletích byl objekt opakovaně poškozen nebo zcela pobořen v důsledku válečných událostí (např. během husitských válek, česko-uherských válek) a následně znovu obnovován (např. Oppeltová–Kroupa 2005, 514–516; Mlčák 2020, 9–12).

Klášter poničilo také švédské vojsko nedlouho po obsazení města Olomouce v roce 1642. Vojáci zároveň vyrabovali klášterní hrobku, kde byly uloženy ostatky zakladatelů kláštera z rodu Přemyslovců i dalších významných představitelů řádu (Matějka 1986, 48; Koudela–Kašpar 1995, 21). Na Olomoucku Švédové zůstali i po uzavření vestfálského míru a až po vyplacení válečných reparací opustili střední Moravu. Poté započal opat Fridrich Valentin Schinal (opatem 1647–1656) s prvními provizorními opravami kanonie, které skončily roku 1653. Renovace klášterního areálu probíhala i za dalších opatů v druhé polovině 17. století. Zásadní přestavbu kanonie v barokním slohu zahájil opat Norbert Želecký z Počenic (opatem 1679–1709) podle plánů architekta Giovanniho Giacoma Tencally. V roce 1784 byl klášter zrušen a od roku 1802 zde funguje Vojenská nemocnice Olomouc (např. Oppeltová–Kroupa 2005, 518–521; Mlčák 2020, 12–32).

## Dějiny archeologického poznání kláštera Hradisko

Pomineme-li těžko ověřitelné zmlinky o starších nálezech z prostoru hradiska (např. Burian 1955, 132; 1978, 19), pak archeologický materiál z areálu kláštera pochází až z počátku 20. století, kdy pan Valenta věnoval do olomouckého muzea zlomky keramiky a jednu kónickou nádobu zdobenou rýhami. Zájem o dějiny kanonie významně vzrostl během 50. let 20. století. Zejména poté, co olomoucký historik V. Richter (1959, 42–43, 58) označil tuto lokalitu za velkomoravské hradisko. Ještě téhož roku provedl B. Novotný sondážní výzkum v klášterní zahradě, na pozemcích blízké zahradnické školy a v místech staveniště pro novou chemickou továrnu (dnes Farmak a. s.). Většinou měla exkavace negativní výsledky, pouze ze sond v areálu klášterní zahrady získal B. Novotný kolekci keramiky, zařazenou do 11.–12. století. Velkomoravské osídlení se mu nepodařilo zachytit a na základě této skutečnosti usoudil, že středohradištní osídlení je možné očekávat spíše v prostoru olomouckého kopce (Novotný 1959, 127; 1964, 407; Měřinský 1986, 49; Bláha 2001, 45–47).

V následujících desetiletích byly v areálu kláštera a v jeho okolí realizovány další menší výzkumy, a to buď pracovníky Památkového ústavu (dnes Národní památkový ústav, územní odborné pracoviště Olomouc) nebo archeology olomouckého muzea (dnes Vlastivědné muzeum v Olomouci). Šlo vesměs o provedení nevelkých sondáží či záchranných výzkumů menšího rozsahu. Většina výsledků těchto akcí byla následně zveřejněna pouze stručnou formou (srov. Trňáčková 1961, 18; Burian 1974, 85–89; 1977, 80–81; 1980, 98–99; Bláha 1977, 64; 1995, 88–89; 1980, 114; Dohnal 1980, 58). V 90. letech 20. století publikoval J. Bláha krátký článek věnovaný klášteru v raném středověku (Bláha 1995, 88–89) a přiklonil se k interpretaci, že areál na návrší mohl mimo jiné plnit funkci celnice (Bláha 1998, 134).

Právě chystaná komplexní rekonstrukce plochy celého prvního nádvoří poskytla jedinečnou příležitost pro realizaci záchranného archeologického výzkumu, který by přispěl k poznání vývoje osídlení celého návrší, zejména v období raného středověku. Výzkum v letech 1995 a 1996 prováděli J. Kohoutek a Z. Čížmář<sup>2</sup> z Ústavu archeologické památkové péče Brno v úzké spolupráci s Památkovým ústavem v Olomouci. Bohužel dodnes disponujeme pouze předběžně shrnutými výsledky záchranného výzkumu a vyhodnocením nálezových situací kladených do doby před výstavbou kláštera (srov. Čížmář–Kohoutek 1997; 1997a).

V novém tisíciletí proběhlo v okolí kanonie několik dalších menších výzkumů, a to v prostoru hospodářského dvora, klášterní zahrady a poblíž raně barokního letního refektáře. V roce 2017 byla v kostele sv. Štěpána vyzvednuta malovaná truhla, v níž se nacházely lidské kosti jednoho dítěte a šesti dospělých. Podle předběžných výsledků analýz můžeme tyto lidské ostatky datovat do raného středověku. Je možné, že jde o některá z olomouckých přemyslovských knížat. V posledních letech prováděl povrchový průzkum západně od kláštera v poloze Horní rybník L. Hlubek, který na dvou místech získal materiál z raného středověku, vrcholného středověku a raného novověku (Kaiser 2009; Dehnerová–Večeřa 2011; Dehnerová et al. 2017; Mlčák 2020, 72–73, 122; Hlubek 2020).

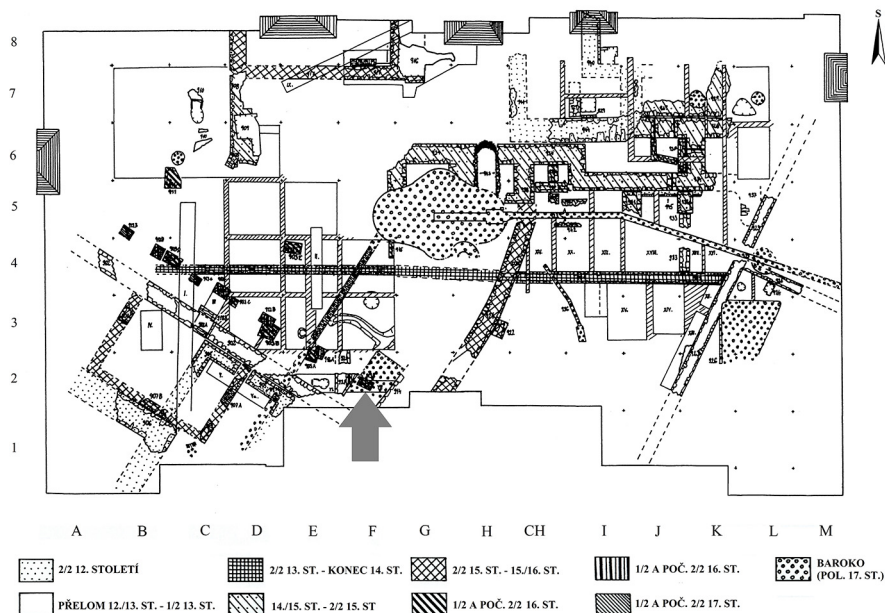
## Záchranný archeologický výzkum v letech 1995–1996

Záchranný archeologický výzkum vyvolala nutnost rekonstrukce kanalizace a dalších inženýrských sítí pod prvním nádvořím kláštera. Zároveň měla být stávající niveleta snížena téměř o 0,5 m. Vzhledem ke značnému rozsahu zemních prací, významu samotné památky a v neposlední řadě také proto, že šlo o jednu z prvních příležitostí realizovat plošný archeologický výzkum v jádru klášterního komplexu, byla přípravě věnována značná pozornost. Plochu nádvoří vedoucí výzkumu rozdělili do čtvercové sítě (velikost jednoho čtverce činila 5 × 5 m) a v dalších místech byly

2 Děkuji touto cestou Mgr. Z. Čížmářovi z Národního památkového ústavu, odborného územního pracoviště v Brně, za možnost zpracovat tuto kolekci kamnářské keramiky z jeho výzkumu.

položeny zjišťovací sondy nebo řezy. Tímto způsobem se podařilo prozkoumat plochu o rozloze více než 3 000 m<sup>2</sup>. Exkavace ale neprobíhala v místech porušených recentními výkopy (např. novověkou kanalizací, dochovanými barokními sklepy atd.). Podle dosud zveřejněných výsledků zde bylo zachyceno osídlení z pozdní doby kamenné, nečetné nálezy z období popelnicových polí a následné kontinuální osídlení od 10. století do novověku (Čizmář–Kohoutek 1997a, 5–13; 1998, 340–348).

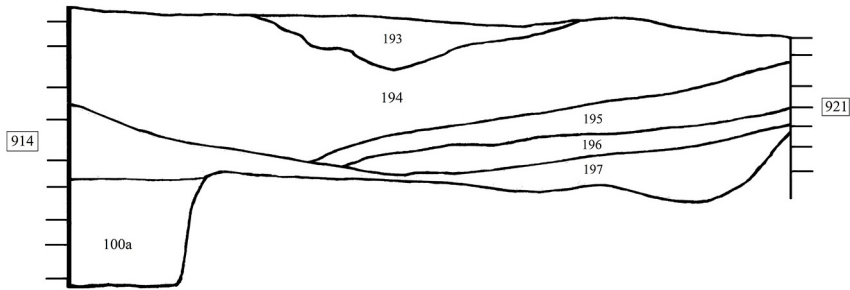
Nás bude v dalším textu zajímat především nálezná situace zjištěná u jižní stěny nádvoří ve čtverci F2, odkud pochází předmětná kolekce kamnářské keramiky (obr. 2). Na řezu VII se podařilo odkrýt sled několika kulturních vrstev (obr. 3). Na skalnatém podloží spočívala pravěká sídlištní vrstva (kont. č. 100a). Na ni nasedala uložení (kont. č. 197), která dosahovala mocnosti od 10 do 55 cm a pravděpodobně obsahovala popsanou kolekci komorových kachlů.<sup>3</sup> Nad touto úrovní se nacházela série čtyř vrstev (kont. č. 193–196). Všechny byly interpretovány jako kulturní barokní vrstvy hnědé, žlutohnědé až hnědošedé barvy. Vrstva (kont. č. 195) neobsahovala žádné nálezy, zbylé kontexty (č. 193, 194 a 196) zahrnovaly pouze úlomky cihel a kamínky, ale žádný další archeologický materiál.



Obr. 2. Klášter Hradisko. Celkový plán plochy prvního nádvoří po ukončení výzkumu. Šipkou vyznačen čtverec F2. Podle Čizmář–Kohoutek 1997, obr. 2.

Abb. 2. Kloster Hradisch. Gesamtplan des ersten Hofes nach Grabungsende. Mit Pfeil gekennzeichnet Quadrat F2. Nach Čizmář–Kohoutek 1997, Abb. 2.

3 V náleznové zprávě z výzkumu s číslováním kachlů není jasné, ze které vrstvy kachle skutečně pocházejí. Na zadních stranách kachlů je uvedeno číslo 67/96–197 a také v příslušném plánu je dopsáno slovo kachle u kont. č. 197, avšak kontextové karty v náleznové zprávě udávají, že vrstva s kachli je kontext č. 196. Bohužel fotografie daného čtverce zachycuje sklepní prostory kláštera a potřebný barevný diapozitiv zatím nebyl dohledán. Děkuji touto cestou za spolupráci Mgr. Dagmar Vachútové, Ph.D., z Ústavu archeologické památkové péče Brno, v. v. i.



Obr. 3. Klášter Hradisko. Profil čtverce F2 s šedě vyznačenou vrstvou s kachli. Podle Čizrnář–Kohoutek 1997, obr. 38.

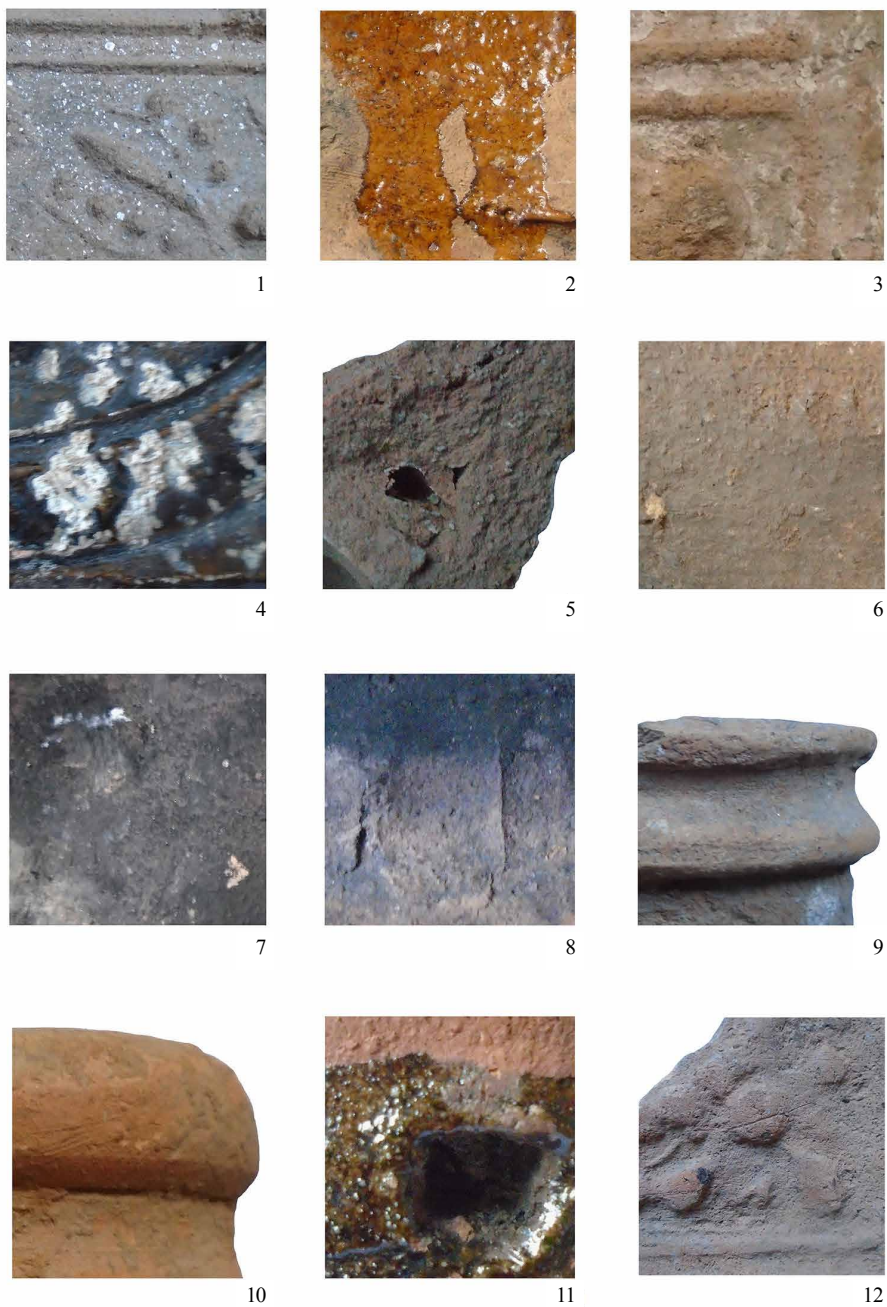
Abb. 3. Kloster Hradisch. Profil von Quadrat F2 mit grau gekennzeichneter, Kacheln enthaltender Schicht. Nach Čizrnář–Kohoutek 1997, Abb. 38.

### Popis a analýza kolekce komorových kachlů

Vyzvednutou kolekci reprezentuje 167 ks kamnářských výrobků různých velikostí, včetně několika slepených či z větší části rekonstruovaných čelních vyhřívacích stěn (dále jen ČVS) kachlů. V kolekci převažují kachle s ČVS pokrytou glazurou (103 ks) nad reznými (55 ks), popřípadě exempláři s ČVS zkrášenou slídovou posýpkou (9 ks, obr. 4:1). Poleva má nejčastěji barvu tmavě hnědou (49 ks), méně hnědozelenou (24 ks) a zelenou (30 ks). Zelená glazura spočívá v 16 případech na bílé podkladové hlince, zatímco hnědá a hnědozelená poleva byla nanášena přímo na ČVS. Na některých kachlích zaznamenáváme polevu stečenou na pláště komor (obr. 4:2). Na ČVS se ojediněle vyskytnou stopy po bílém nátěru (obr. 4:3) a maltové krusty nebo kapky (obr. 4:4).

Formáty ČVS jsou nejčastěji obdélné (13 motivů), méně čtvercové (4 motivy), popřípadě neurčitelné (2 motivy). Okrajové lišty jsou u základních kachlů profilované do tvaru jednoduchého hranolu, širšího hranolu, dvojitého hranolu či kombinované, a to v podobě hranolu-výžlabku-hranolu nebo hranolu-zaoblení-hranolu. U římsových kachlů se objevuje obloun u spodní, případně i horní hrany. Keramická hmota obsahuje převážně jemnozrnný písek, výrazně méně zrnka slídy a zcela ojediněle drobné křemeny. Drtivá většina kachlů má kvalitní homogenní výpal (obr. 4:5). Kamnářské výrobky byly vypáleny převážně do cihlové barvy, méně se vyskytne běžová. Vnitřní prostory komor nesou stopy po slabším (obr. 4:6) i silnějším zakouření (obr. 4:7, 8). Místy uvnitř komor registrujeme stopy lidských prstů, které se objevují na spoji mezi komorou a ČVS (obr. 4:8), nebo jako stopy prstování na zadní straně ČVS. Komory jsou rámové a okraje vyhřívacích komor mají tvar okruží (obr. 4:9) nebo jsou ovalené (obr. 4:10). V pláštích komor evidujeme obdélné záchytné otvory o rozměrech 4 × 6 až 9 × 12 mm (obr. 4:11), které byly proraženy z vnější strany do prostoru komory. V případě základních kachlů dosahují maximální hloubky od 33 do 53 mm a u římsových a rohových kachlů činí naměřená hloubka 71–95 mm. Kamnové nástavce komoru nemají. K zadní straně nástavců je připojena pouze lalokovitá podstava.

Celkově lze konstatovat, že kvalita provedení jednotlivých reliéfů je značně rozdílná. Zatímco některé lze považovat za zdařilé výrobky, řemeslná úroveň zpracování jiných exemplářů je spíše podprůměrná (obr. 4:12). Celkem se na ČVS kachlů podařilo rozpoznat 19 motivů (obr. 5–9, 10:6). Jednoznačně převládá ornament (97 ks), méně se vyskytnou heraldické (50 ks), architektonické (10 ks) a fantastní motivy (1 ks). Blíže nezařazeno zůstalo 9 ks. Zaměříme-li se nejprve na skupinu ornamentálních námětů, můžeme konstatovat, že největší zastoupení mají rozličné vegetabilní vzory a kompozice, někdy kombinované s geometrickými tvary. Fantastní motiv zastupuje kamnový nástavec s dvojicí delfinů a architektonický námět lze spatřovat pouze v nástavci ukončeném liliemi. Heraldiku reprezentuje císařský orel a dvojice opatských erbů.



Obr. 4. Klášter Hradisko. Zjištěné technologické vlastnosti kachlů. Foto L. Hlubek.

Abb. 4. Kloster Hradisch. Festgestellte technologische Eigenschaften der Kacheln. Foto L. Hlubek.



Obr. 5. Klášter Hradisko. Zjištěné motivy č. 1–3 na ČVS kachlů. Foto P. Rozsival, kresba L. Hlubek.

Abb. 5. Kloster Hradisch. Festgestellte Motive Nr. 1–3 auf den Vorsatzblättern der Kacheln. Foto P. Rozsival, Zeichnung L. Hlubek.



Mezi ornamentálními motivy na ČVS má vyšší zastoupení několik variant váz s květinami (motiv č. 1–4, snad i č. 5). Motiv č. 1 reprezentuje fragment rezné ČVS s amforovitou vázou s bohatým květinovým aranžmá (obr. 5:1). Váza byla umístěna do kruhového medailónu a volné rohy ČVS vyplňují okřídlené hlavičky andílků. Totožný námět známe z okolí hradiského kláštera, z Dómského návrší v Olomouci, z areálů měst Přerova, Lipníka nad Bečvou, Litovle, městečka Náměště na Hané, z blízkosti domu čp. 5 v Dobříčích a neznámého místa v Lošticích. Na všech uvedených lokalitách je tento motiv datován do druhé poloviny 16. až druhé poloviny 17. století (srov. Dohnal 2001, obr. 48; Hlubek 2017, 137, obr. 5:3; 2020, 170; 2020a, 113; Loskotová–Schenk 2020, 22–23, kat. č. 7:7; Faltýnek et al. 2021, 24, obr. 6:5, 6).

Společně můžeme hodnotit dvojici motivů č. 2 a 3, které spolu nepochybně souvisí, neboť motiv č. 3 nejspíše představuje rohovou variantu k motivu č. 2. V obou případech se na ČVS objevuje stylizovaná váza s úzkou podstavou ve tvaru nožky a její tvar vymezuje dvojice širších pásů zdobených příčnými rýžkami. Uvnitř a v okolí nádoby se rozprostírá stylizovaná květinová dekorace (obr. 5:2, 3). Oba získané exempláře jsou zeleně glazované a poleva spočívá na bílé podkladové hlince. K tomuto motivu byl nedávno publikován kadlub uložený ve sbírce Vlastivědného muzea v Šumperku, avšak neznáme přesné místo jeho nálezu (Hlubek–Janičková 2021, 59–60). S ohledem na rozměry předmětné formy (203 × 197 mm) a maximální dochovanou šířku kachle z kláštera Hradiska (235 mm) není možné, aby popsané kamnářské výrobky byly vyrobeny pomocí tohoto kadlubu. Kachle s totožným námětem evidujeme na Moravě ještě z areálu litovelského Starého města a z hradu Rabštejna na Šumpersku. V Čechách je známe z Čelákovic, hradu Točnicku a několika lokalit na Děčínsku (Hazlbauer–Špaček 1986, 157, obr. 7:5–6; Hazlbauer 1988, 10, tab. 19:1; 1990, 208, fig. 2:1; Pavlík–Vítanovský 2004, 179, 434, kat. č. 1246, 1247; Belisová 2017, 85–88; Hlubek 2020a, 109–110; v tisku). U nás jsou tyto nálezy datovány do druhé poloviny 16. až průběhu 17. století. Oporu pro zařazení sledovaného námětu do druhé poloviny 17. století nacházíme na ČVS kachle z hradu Točnicku, který má u spodní hrany dochovanou část letopočtu 1660 nebo 1666 (Hazlbauer 1988, 10, tab. 19:1).

Motiv č. 4 reprezentuje centrálně umístěná váza s květinou na rohovém kachli s hnědou polevou. Má symetrický čtvercový tvar a na obou stranách se nachází totožná váza s květinovým aranžmá (obr. 6:3). Přesnou analogii k tomuto motivu neznáme, ale obecně lze konstatovat, že váza s květinou se u nás objevuje od raně renesančního období. Těžiště jejich výskytu zaznamenáváme až v průběhu 16. století (Brych 2004, 29).

K motivu č. 4 je svou výškou blízký motiv č. 5. Jde o zlomek hnědě glazovaného obdélného římsového kachle s rostlinným úponkem (obr. 6:1). Bohužel nevíme, zda uprostřed ČVS byla hlavička andělíčka či váza s květinou. Kachel nemá okrajovou lištu po stranách, jen u spodního a horního okraje je opatřen oblounem. Velmi volnou analogii lze spatřovat v římsovém kachli, jehož ČVS je zdobena vegetabilní výzdobou. Nález pochází z hradu Rábí a je kladen do druhé poloviny 16. století (srov. Pavlík–Vítanovský 2004, 186, 442, kat. 1344).

Fragmenty římsových kachlů s horizontálními vzory (pás s rostlinným ornamentem, pod ním kombinace plastických obdélníků a trojúhelníků a vespod jsou slepé výklenky s portály vyplněné třemi sprovitými obloučky) mají ČVS opatřenou hnědou glazurou (motiv č. 6, obr. 6:4). Totožný motiv byl publikován z areálu města Brna a litovelského Starého města. Na obou lokalitách jej autoři kladli do počátku 17. století nebo do průběhu první poloviny až poloviny 17. století (srov. Holub–Jordánková–Loskotová 2009, 280–281, 285–286, fig. 20; Hlubek–Šlězár 2016, 54–58, 62, obr. 9:2). Na římsovém kachli s hnědozelenou glazurou (motiv č. 7) nacházíme podobný motiv. V horním poli je umístěn rostlinný ornament, pod ním pás vejcovce a u spodní hrany následuje pás zdobený vrubořezem (obr. 6:2). Přesnou analogii k danému motivu se v moravském materiálu nepodařilo dohledat, ale celkové provedení reliéfu na ČVS odpovídá podobným nálezům kachlů kladených do druhé poloviny 16. až 17. století z území Moravy, Čech a českého Slezska (např. Brych–Stehlíková–Žegklitz 1990, 155, kat. č. 357; Krasnokutská 2005, 67, tab. 46; 47:1; Pavlík 2008, 529–530, obr. 28:3; Holub–Jordánková–Loskotová 2009, 280–281, 285–286, fig. 21; Hlubek 2020a, 114–115, tab. 50).

Motiv č. 8 zastupuje nepočtená skupinka kachlů obdélného formátu. Na hnědě glazované ČVS je uprostřed umístěna váza s květinou a po stranách stojí dvojice andílků (?) držících v ruce cíp látky (obr. 7:3). Již od časně renesančního období registrujeme nástup podobných motivů, na nichž se objevuje dvojice různých postav či zvířat, které zpravidla přidržují erb, popřípadě vázu. Volnější paralely k hradiskému motivu nacházíme například v Litovli či Kutné Hoře (Brych 2004, 199, kat. č. 517; Hlubek–Šlězár 2016, 56–58, 62, obr. 7:4). Oba motivy jsou kladeny do průběhu 16. století, byť litovelský exemplář pochází z objektu datovaného do průběhu první poloviny až poloviny 17. století.



Obr. 6. Klášter Hradisko. Zjištěné motivy č. 4–7 na ČVS kachlů. Foto P. Rozsival, kresba L. Hlubek.

Abb. 6. Kloster Hradisch. Festgestellte Motive Nr. 4–7 auf den Vorsatzblättern der Kacheln. Foto P. Rozsival, Zeichnung L. Hlubek.



Obr. 7. Klášter Hradisko. Zjištěné motivy č. 8–9 na ČVS kachlů. Foto P. Rozsival, kresba L. Hlubek.

Abb. 7. Kloster Hradisch. Festgestellte Motive Nr. 8–9 auf den Vorsatzblättern der Kacheln. Foto P. Rozsival, Zeichnung L. Hlubek.

Pateční kachle reprezentuje zejména kolekce podobně provedených nezdobených výrobků (motiv č. 9). Mají povrchovou úpravu ČVS reznou, méně již hnědozelenou a zelenou. Ve všech případech jde o sokl s obloumem u horního okraje a ve spodní části se konkávně rozšiřují (obr. 7:1, 2). V kolekci jsou zastoupeny jak základní výrobky, tak několik rohových exemplářů. Podle několika analogií z našeho území můžeme tyto kachle klást do druhé poloviny 16. až průběhu 17. století (např. Pajer 1983, 197, tab. XXXV:3; Brych–Stehlíková–Žegklitz 1990, 161, kat. č. 371; Pavlík 2008, 533, obr. 30:3; Kohoutek–Pavlík 2008, 522, tab. X:5). Trojice rohových kachlů obdélného formátu s patkou má provedení rezné (motiv č. 10), se zelenou (motiv č. 11) a hnědozelenou polevou (motiv č. 12). První motiv má na ČVS rozličnou rostlinnou výzdobu (obr. 8:4). Druhý, zeleně glazovaný exemplář nemá na ČVS žádný reliéf, jen šikmo umístěnou patku zdobí vegetabilní vzor (obr. 8:2). Poslední rohový kachel zkrášluje rostlinný motiv a na šikmé straně je umístěna kombinace geometrického vzoru, květů a váz (obr. 8:5). Ani pro jeden exemplář se nepodařilo dohledat přímou paralelu, ale svým celkovým provedením odpovídají kamnářské produkci z druhé poloviny 16. až průběhu 17. století (srov. Pajer 1983, 196–197, tab. XXXII:2, XXXIC:4; Holub–Jordánková–Loskotová 2009, 275–280, fig. 5, 6, 11, 12, 14, 17; Chybová 2009, obr. na s. 289: nahoře vlevo; Pavlík 2011, 568, obr. 10:2, 3).

Předposlední ornamentální motiv zastupují hnědě glazované zlomky s horizontálně položeným provazcem včetně jednoho rohového kusu (motiv č. 13). Jsou opatřeny protáhnutou komorou s přímými stěnami (obr. 8:1). Tyto výrobky na otopném zařízení nejspíše vytvářely vodorovné členění kamnového tělesa. Podobné exempláře byly vyzvednuty na hradě Lukově (Kohoutek–Pavlík 2008, 522, XI:3). Podle autorů je můžeme zařadit do druhé poloviny 16. až počátku 17. století. Další blízké paralely lze najít mezi nálezy z hradu Košumberka (Frolík–Musil 2016, 72, 78, obr. 54:1; 56:2, 62:13). S výhradou k ornamentálním motivům řadíme také dva zlomky rezných kachlů, na jejichž ČVS se pravděpodobně nachází geometrický obrazec hvězdicovitého tvaru, jehož volné plochy vyplňuje rostlinná výzdoba (motiv č. 14). Tento reliéf je umístěn do kruhového medailónu a lze předpokládat, že kachle původně měly čtvercový formát (obr. 8:3). K tomuto motivu se zatím nepodařilo dohledat žádný podobný náleze. Nicméně rámcově lze kachel zařadit do raného novověku, zejména z toho důvodu, že je opatřen rámovou komorou o celkové hloubce 52 mm.

V celé kolekci se vyskytuje jediný architektonický námět (motiv č. 15). Jde o kamnový nástavec s dvojicí liliovitých výběžků. Z čelní strany má zelenou polevu, která místy stekla na zadní stranu (obr. 9:3). Podstavu nástavce tvoří lalokovitý výběžek. Podobné nástavce známe již z průběhu druhé poloviny 15. až počátku 16. století (srov. Pavlík–Vítanovský 2004, 166, 168, 423, 425–426, kat. č. 1129, 1156, 1157, 1160; Pavlík 2017, 87, 497, kat. č. 1632, 1638). Jejich výskyt ve druhé polovině 16. až počátku 17. století dokládá podobný nástavec z hradu Lukova (Kohoutek–Pavlík 2005, 522, obr. XI:5, 6; Loskotová 2008, 133, kat. č. 430) a další podobný kus známe z hradu Rožnova (Loskotová 2008, 133, kat. č. 431).

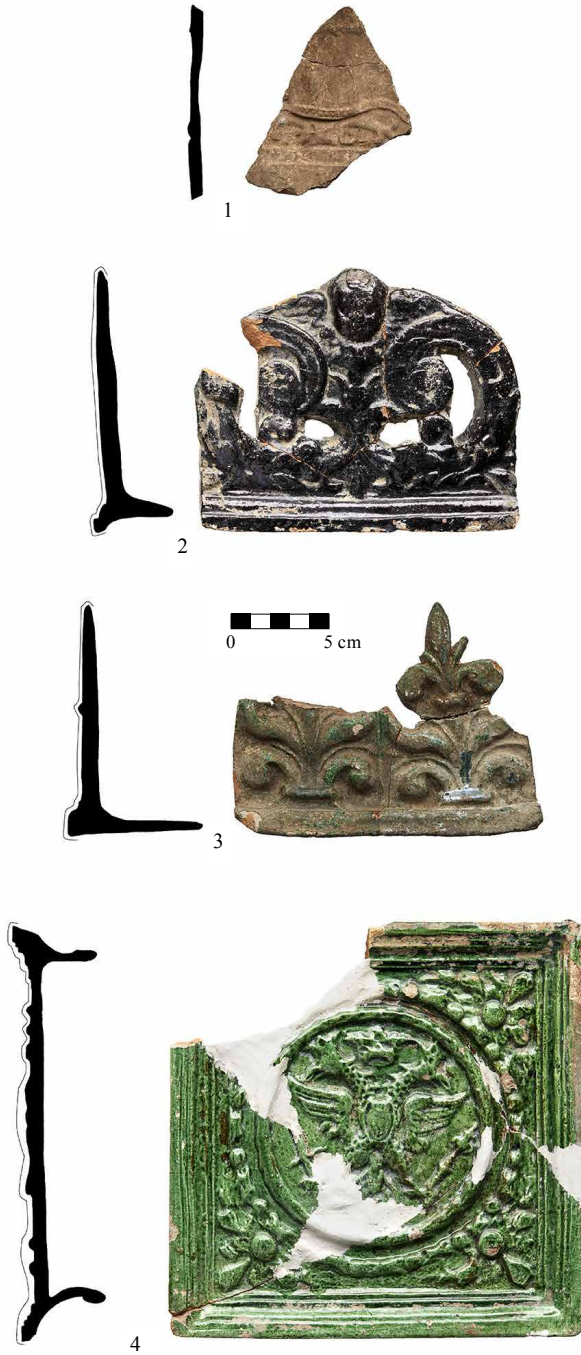
Z výzkumu kláštera pochází ještě přeževaný kamnový nástavec (motiv č. 16). Hnědě polévaný nástavec má na čelní stěně dvojici delfinů, kteří jsou hlavami otočeni k sobě a nad nimi je umístěna okřídlená hlavička andělíčka (obr. 9:2). Užití dvojice mořských zvířat nastupuje v renesanci a často je nacházíme jako výzdobný prvek na architektuře (srov. Menoušková 2004, 165). Kamnové nástavce opatřené na čelní stěně párem delfinů známe například z měst Opavy a Kroměříže nebo hradu Vikštejna (Krasnokutská 2005, 32, 65, 69, tab. 23:2; Chybová 2009, 286–292, obr. na s. 291 nahoře vlevo; Tymonová 2017, 882, obr. 7). Aplikaci delfinů registrujeme na kachlích s portálem a konchou na ČVS, které se objevují zejména v jihomoravském prostoru (Menoušková 2004, 165–174, 5–8; Jordánková–Loskotová 2012, 125–131, fig. 1, 2, 9, 10, 11, 12; Bergrová–Měchurová 2019, 162–182, obr. 4, 5, 8, 11). Tyto nálezy jsou zpravidla kladeny do druhé poloviny 16. století, popřípadě až na počátek 17. století. Zařazení nástavce z popisované kolekce hlouběji do 17. století umožňuje nahoře umístěná okřídlená hlavička andělíčka, která má spíše barokní rysy.

Heraldické motivy zastupuje císařský orel a dvojice opatských erbů. Na ČVS kachle se nachází císařský orel s rozepjatými křídly svírající v pařátech žezlo a meč (motiv č. 17, obr. 9:4).



Obr. 8. Klášter Hradisko. Zjištěné motivy č. 10–14 na ČVS kachlů. Foto P. Rozsival, kresba L. Hlubek.

Abb. 8. Kloster Hradisch. Festgestellte Motive Nr. 10–14 auf den Vorsatzblättern der Kacheln. Foto P. Rozsival, Zeichnung L. Hlubek.



Obr. 9. Klášter Hradisko. Zjištěné motivy č. 15–18 na ČVS kachlů. Foto P. Rozsival, kresba L. Hlubek.

Abb. 9. Kloster Hradisch. Festgestellte Motive Nr. 15–18 auf den Vorsatzblättern der Kacheln. Foto P. Rozsival, Zeichnung L. Hlubek.

Tento centrální reliéf je umístěn ve vavřínovém věnci a rohy vyplňuje květinová výzdoba. Motiv císařského orla se na kachlích objevuje už v 15. století (srov. Jordánková–Loskotová 2002, 559–560, obr. 7:5), avšak v této podobě jej známe zejména z průběhu raného novověku (Pajer 1972, 100). Poměrně blízkou analogii k reliéfu na ČVS kachle z kláštera Hradisko nacházíme mezi kamnářskými výrobky z hradu Vikštejna, odkud M. Tymonová publikovala část ČVS s podobně provedeným reliéfem. Datován byl do závěru 16. až do počátku 17. století (Tymonová 2011, 130, tab. 96:12, 14, 18). Volnější paralely registrujeme například z Olomouce-Slavonína, litovelského Starého města nebo hradů Špilberka a Pernštejna. Z poslední jmenované lokality máme část ČVS kachle s motivem císařského orla doplněnou letopočtem 1667. Případně můžeme ještě připomenout dva další nálezy ze sbírky Národního muzea v Praze. Všechny jsou řazeny do konce 16. až první poloviny 18. století (Jordánková–Loskotová 2002, 569, obr. 8:1; Brych 2004, 144–145, kat. č. 343, 344; Loskotová–Pavlik 2006, 310, 315, obr. 2:13; Hlubek–Šlězár 2016, 54, 56, 58, obr. 6:3; Hlubek 2020b, 97, obr. 7).

Poslední dva motivy zastupuje předpokládaný opatský znak a erb 47. hradiského opata Fridricha Valentiana Schinala. Neurčený znak spočívá na ploše rezné ČVS (motiv č. 18). Z možného erbu opata se na zlomku ČVS částečně dochovala mitra, z níž jdou do stran stuhy. Mitra spočívá na horní hraně štítu (obr. 9:1). S ohledem na dochování není možné erb přesněji určit. Pouze obecně jej můžeme zařadit do raného novověku. Nepochybně nejzajímavějšími nálezy jsou zlomky ČVS kachlů, z nichž je možné částečně rekonstruovat erb hradiského opata (motiv č. 19). Znak tvoří dělená kartuše oválného tvaru zdobená po obvodu plastickými perlami. V horní části je umístěna postava sv. Štěpána oděná v dalmatice s palmovou ratolestí v jedné ruce. V dolní části kartuše se nalézá gryf a oboustranná lilie, které od sebe odděluje stuha zdobená řadou plastických perliček. Na kartuši je položena mitra a za ní leží šikmo položená berla. Erb doplňují v horních rozích jednotlivá písmena *F. V S<sup>4</sup> a (A) M G* a ve spodních rozích číslice *I. 6. a 5. 4.* (obr. 10:6).

Písmena představují iniciály jména opata kláštera *F.*(ridricha) *V*(alentina) *S*(chinala) na jedné straně a na druhé (*Abbas*) *M.*(onasterii) *G*(radensis).<sup>5</sup> Správnost ztotožnění podporuje také dochovaná čtveřice Schninalových opatských pečeti, z nichž jednu najdeme na čepci zvonu v kostele sv. Vavřince ve Štěpánově a zbylé tři byly připojeny k listinám (obr. 10:3–5). Shoda mezi motivem a dochovanými pečeti není úplná, neboť se v některých detailech liší – například počtem perliček na stuze oddělující gryfa od lilie nebo po stranách sv. Štěpána nenacházíme dvojici hvězd. Nicméně uvedený letopočet 1654 v dolních rozích ČVS odpovídá době, kdy Fridrich Valentin Schinal byl opatem kláštera.

Friedrich Valentin Schinal<sup>6</sup> se narodil roku 1610 v Ratiboři ve Slezsku. Řádový slib složil v 25 letech. Mezi lety 1639–1647 působil jako farář v Cholině nedaleko Litovle. Po tragické smrti opata Jana Minského byl 22. října 1647 zvolen 47. hradiským opatem. Po odchodu švédské posádky z Olomouce nechal alespoň provizorně opravit poničené klášterní budovy. Už roku 1653 byla kanonie částečně obyvatelná. Opat do té doby prodléval na patronátních farách v Cholině a Nákle. Na svou funkci rezignoval 12. prosince 1656 z důvodu nemoci a o dva roky později zemřel (např. Mlčák 2000, 4; 2003, 224; Bolom-Kotari 2015, 55).

Posledních devět zlomků kachlů není možné přiřadit k žádnému z výše uvedených motivů. Úhrnem jde o osm ČVS různých velikostí a jeden okrajový zlomek komory. ČVS jsou opatřeny ve dvou případech zelenou glazurou a v šesti hnědou. Nakonec se ještě zmíníme o dvou zlomcích keramiky vyzvednutých spolu s kachli. První z nich představuje ovalený okraj hrnce. Vnitřní stranu pokrývá tmavě hnědá glazura, která je také na vnější straně okraje. Keramické těsto obsahuje minimální podíl ostrůva a má béžovou až světle hnědou barvu (obr. 10:2). Druhý fragment představuje větší část okraje pánvičky o celkovém průměru 274 mm. Vně i uvnitř je opatřena světle hnědou glazurou. Na spodní straně se dochovala stopa po odlomení nožky (obr. 10:1). Oba nálezy

4 Na některých zlomcích jsou pouze písmena *F.* a *V.*, písmeno *S* schází.

5 Za přínosné rady ohledně interpretace jednotlivých iniciál děkuji PhDr. Filipu Hradilovi z Vlastivědného muzea v Olomouci.

6 Pro úplnost dodejme, že jméno opata se v literatuře objevuje i v jiných podobách, např. Bedřich Valentin Schinalius (Mlčák 2003, 224) či Valentin Schinal z Lounů (Bolom-Kotari 2015, 55).



Obr. 10. Klášter Hradisko. Zjištěný motiv č. 19 na ČVS kachlů (6); zlomky keramiky (1–2); pečeti opata Fridricha Valentina Schinala (3–5) podle Bolom-Kotari (2015). Foto P. Rozsival, kresba L. Hlubek.

Abb. 10. Kloster Hradisch. Festgestelltes Motiv Nr. 19 auf den Vorsatzblättern der Kacheln (6); Keramikfragmente (1–2); Siegel von Abt Friedrich Valentin Schinal (3–5) nach Bolom-Kotari (2015). Foto P. Rozsival, Zeichnung L. Hlubek.



je možné považovat za charakteristické hrnčířské produkty druhé poloviny 16. až 17./18. století. Blízké analogie k této hrnčině lze nalézt ve městě Olomouci nebo blízkém okolí (srov. Burian 1974, 85–86, tab. 95:5–7; Bláha–Sedláčková 1998, 15–18; Faltýnek 2012, 41, obr. 5:4, 8–10; Hlubek 2019, 50, obr. 3:7, 8, 12; 2019a, 108, obr. na s. 112, č. 5, 6, 8; 2020b, 96, obr. 4:1; 5:5; Šlězár–Faltýnek 2020, 179–180, obr. 82:6, 8, 9; Faltýnek et al. 2021, 19–20, obr. 3:2, 9; 4:2, 4–6).

### Datování nalezené kolekce kachlů

Vyzvednutou kolekci komorových kachlů můžeme klást do raného novověku. Tomu odpovídá rozbor výše popsaných motivů na ČVS a zejména erb hradiským opata. Také další sledované znaky (složitější profilyce okrajových lišt, aplikace hnědé polevy, užití glazur bez podkladových hlinek, rámové komory základních kachlů s hloubkou 33–53 mm) umožňují zařadit toto zboží do pozdní renesance až počátečních fází baroka. Pro datování vrstvy s kolekcí kachlů získaných během archeologického výzkumu v letech 1995–1996 je klíčový kachel s opatským znakem a letopočtem 1654. S ohledem na skutečnost, že opat Schninal roku 1656 skončil ve funkci, můžeme tento rok považovat za spodní hranici pro dataci vrstvy s kachlemi. Horní hranici můžeme klást do průběhu poslední čtvrtiny 17. století s tím, že nejpozději za opata Norbeta Želeckého z Počenic (opatem 1679–1709) došlo k významné přestavbě kláštera v barokním slohu. Právě během této zásadní rekonstrukce mohlo být staré kamnové těleso s opatskými erby vyvezeno a deponováno v prostoru prvního nádvoří spolu s dalšími kachli, případně celými kamny z jiných prostor kláštera.

Skladba motivů a různé úpravy ČVS stěn kachlů naznačují, že v kulturní vrstvě (kont. č. 196 nebo 197) se nacházejí kamna z několika různých otopných zařízení. Největší množství kamnářských výrobků je opatřeno hnědou glazurou (motiv č. 4, 5, 6, 8, 13, 16, 19), ale není jisté, zda všechny tyto kachle tvořily součást jednoho kamnového tělesa. Zároveň nevíme, jestli všechny výše popsané kachle vznikly až po prvotních opravách kanonie mezi lety 1650–1653. Úplně nelze vyloučit možnost, že některé zeleně glazované kachle mohly být vyrobeny před devastací kláštera za třicetileté války (např. motiv č. 15).

Nakonec je nezbytné upozornit ještě na jednu záležitost. Většina zjištěných motivů na ČVS kachlů z kláštera Hradisko je obecně kladena do druhé poloviny 16. až průběhu 17. století. Je nutné připustit, že bez kachle se Schinalovým erbem bychom se klonili k interpretaci, že vrstva vznikla v souvislosti se zničením kláštera v roce 1642 nebo prvními opravami kanonie ukončenými do roku 1653. Nicméně v posledních letech se začínají množit doklady o výskytu starších kachlů v mladších nálezových situacích. Můžeme připomenout pražskou dílnu Adama Špačka provozovanou mezi lety 1531–1572, kde byly uchovávány kadluby s typickými pozdně gotickými náměty (např. Žegklitz–Vitanovský–Zavřel 2009, 430–432, 460). Z raného novověku lze poukázat na kamnářskou keramiku z lokalit Cisařské šance u Přísečnice, polní ležení v Semonicích u Jaroměře nebo hrad Rabštejn na Šumpersku (Crkal–Sýkora 2018, 59–69, 86–87, obr. 18, 19; Drnovský–Hejhal–Průchová 2021, 124, 130, obr. 19:1; Hlubek v tisku). Na všech těchto lokalitách byly nalezeny kachle běžně datované do 16. až první poloviny 17. století, přitom podle písmenných pramenů je možné jejich použití posunout hlouběji do novověku s tím, že v úvahu může přicházet i recyklace starších kamnářských výrobků. Tomu také odpovídají zmínky v písemných pramenech, které dokládají využívání starších kachlů při stavbě nových kamen nebo opravách stávajících otopných těles (srov. Belisová 2017, 50). Do budoucna bude potřeba této problematice věnovat zvýšenou pozornost, neboť se začíná ukazovat, že datace raně novověkého kamnářského zboží provedená pouze na základě analýzy motivů na ČVS kachlů nemusí vždy odpovídat nálezovému kontextu.

### Závěr

V letech 1995–1996 proběhl záchranný archeologický výzkum prvního nádvoří kláštera Hradiska u Olomouce, který zde doložil opakované osídlení. Pomineme-li pravěké sídlištní aktivity, pak lze s kontinuálním využitím této polohy počítat od druhé poloviny 10. století až do současnosti.

V předloženém příspěvku jsme se zaměřili na nálezořovou situaci odkrytõu ve řtverci F2. Kulturní vrstva (kont. ř. 196 nebo 197) obsahovala kolekci raně novověkých kachlů a dvou zlomků keramiky. Fragmenty hrnřiny svřm provedením odpovřdají raně novověké hrnřĩřské produkci a je mořné je obecně klást do druhé poloviny 16. až pořátku 18. stoletĩ.

Kamnářské výrobky můžeme podle analýzy motivů na řVS klást zejména do druhé poloviny 16. až průběhu 17. stoletĩ. Mezi zjiřtěnými náměty výrazně převařuje ornament (motiv ř. 1–14), méně se vyskytují architektonické (motiv ř. 15), fantaskní (motiv ř. 16) a heraldické motivy (motiv ř. 17–19). Pro datování celé kolekce je klĩřový motiv ř. 19, který odpovřdá znaku 47. hradiského opata Fridricha Valentina Schinala a zároveň je doplněn letopořtem 1654. K odstraněni kamen s jeho erbem mohlo dojĩt nejdĩve po opatově rezignaci roku 1656. K destrukci otopného zařizenĩ s popsáním erbem dořlo nejpozději v průběhu poslední řtvrtiny 17. stoletĩ, kdy opat Norbert Želecký z Pořenic zahájil přestavbu kláštera v barokním slohu.

### Soupis zjiřtěných motivů na řVS kachlů z kláštera Hradisko – návod k popisu kachlů

Motiv ř. – pořadově číslo motivu; 1) Ik – ikonografie; 2) T – formát a typ kachle; 3) D – stupeň dochoování; 4) O – okrajovř liřta; 5) Pů – povrchovř úprava řelnĩ vyhřivací stěny; 6) Z – popis zadní strany; 7) BM – barva a materiál; 8) R – rozměry; 9) Pk – pořet kusů; 10) K – typ komory; 11) Hk – hloubka komory; 12) Obr. – vyobrazení na obrázcích.

**Motiv ř. 1:** 1) Ik – vřza s květinou v kruhovém medailónu; 2) T – řtvercový, základní, řádkový; 3) D – cca 1/3 řVS kachle; 4) O – hranolovř, 5) Pů – reřný, některé kusy opatřeny slĩdnatým povrchem; 6) Z – ořazený, stopy prstů na zadní straně; 7) BM – bėřovř až cihlovř, písřitý materiál s ojedinělými zrnky slĩdy; 8) R – vřška 120 mm; řĩřka 158 mm; síla řVS 7–9 mm; 9) Pk – 9 ks; 10) K – řámovř; 11) Hk – 46 mm; 12) Obr. – 5:1.

**Motiv ř. 2:** 1) Ik – stylizovanř vřza s květinou; 2) T – řtvercový, základní, řádkový; 3) D – cca 1/2 řVS kachle; 4) O – hranol-zaoblenĩ-hranol; 5) Pů – zelenř glazura na bílé hlině; 6) Z – ořazený; 7) BM – cihlovř, písřitý materiál s ojedinělými zrnky slĩdy; 8) R – vřška 165 mm; řĩřka 217 mm; síla řVS 7–9 mm; 9) Pk – 7 ks; 10) K – řámovř; 11) Hk – 32–53 mm; 12) Obr. – 5:3.

**Motiv ř. 3:** 1) Ik – stylizovanř vřza s květinou; 2) T – obdělňý, rohový (?); 3) D – cca 2/3 řVS kachle; 4) O – hranol-zaoblenĩ-hranol; 5) Pů – zelenř glazura na bílé hlině; 6) Z – ořazený, stopy prstů; 7) BM – cihlovř, písřitý materiál; 8) R – vřška 252 mm; řĩřka 155 mm; síla řVS 7–8 mm; 9) Pk – 2 ks; 10) K – řámovř; 11) Hk – 53 mm; 12) Obr. – 5:2.

**Motiv ř. 4:** 1) Ik – vřza s květinou; 2) T – řtvercový, rohový; 3) D – rekonstruovanř kachel; 4) O – řĩřĩ hranolovř; 5) Pů – hnědř glazura; 6) Z – ořazený; 7) BM – cihlovř, písřitý materiál; 8) R – vřška 138 mm; řĩřka 134 mm; síla řVS 6–13 mm; 9) Pk – 5 ks; 10) K – řámovř; 11) Hk – 95 mm; 12) Obr. – 6:3.

**Motiv ř. 5:** 1) Ik – rostlinný motiv; 2) T – obdělňý, základní, řĩmsový; 3) D – cca 1/4 řVS kachle; 4) O – obloun na spodní straně; 5) Pů – hnědř glazura; 6) Z – slabě ořazenř; 7) BM – cihlovř, písřitý materiál; 8) R – vřška 135 mm; řĩřka 100 mm; síla řVS 5–8 mm; 9) Pk – 6 ks; 10) K – řámovř; 11) Hk – 53 mm; 12) Obr. – 6:1.

**Motiv ř. 6:** 1) Ik – horizontální vzor; 2) T – obdělňý, základní, řĩmsový; 3) D – cca 1/2 řVS kachle; 4) O – obloun u spodní strany; 5) Pů – hnědozelenř; 6) Z – ořazený; 7) BM – cihlovř, písřitý materiál; 8) R – vřška 135 mm; max. řĩřka 115 mm; síla řVS 8–12 mm; 9) Pk – 1 ks; 10) K – řámovř (?); 11) Hk – max. 31 mm; 12) Obr. – 6:2.

**Motiv ř. 7:** 1) Ik – horizontální vzor; 2) T – obdělňý, základní, řĩmsový; 3) D – cca 2/3 řVS kachle; 4) O – obloun u spodní strany; 5) Pů – hnědř glazura; 6) Z – ořazený; 7) BM – cihlovř, písřitý materiál; 8) R – vřška 135 mm; max. řĩřka 134 mm; síla řVS 5–8 mm; 9) Pk – 4 ks; 10) K – řámovř (?); 11) Hk – 54 mm; 12) Obr. – 6:4.

**Motiv ř. 8:** 1) Ik – vřza s květinou s dvojĩcí andĩlků; 2) T – obdělňý, základní, řádkový; 3) D – celý kachel; 4) O – trojitř hranolovř; 5) Pů – hnědř glazura; 6) Z – ořazený; 7) BM – cihlovř,

písečtý materiál; 8) R – výška 131 mm; šířka 251 mm; síla ČVS 4–9 mm; 9) Pk – 3 ks; 10) K – rámová; 11) Hk – 51 mm; 12) Obr. – 7:3.

**Motiv č. 9:** 1) Ik – bez výzdoby na ČVS; 2) T – obdélný, rohový; 3) D – celý kachel; 4) O – obloun u spodní a horní strany; 5) Pú – rezný (10 ks), zelený (3 ks), hnědozelený (3 ks); 6) Z – zakouřená; 7) BM – béžová až cihlová, písčtý materiál s ojedinělými zrnky slídy; 8) R – výška 134 mm; šířka 220 mm; síla ČVS 5–9 mm; 9) Pk – 18 ks; 10) K – rámová; 11) Hk – 85 mm; 12) Obr. – 7:1, 2.

**Motiv č. 10:** 1) Ik – váza s květinou; 2) T – obdélný, rohový; 3) D – cca 1/3 ČVS kachle; 4) O – hranolová; 5) Pú – rezný; 6) Z – očazený; 7) BM – cihlová, písčtý materiál s ojedinělými zrnky slídy; 8) R – max. výška 124 mm; max. šířka 125 mm; síla ČVS 7–9 mm; 9) Pk – 10 ks; 10) K – rámová; 11) Hk – max. 48 mm; 12) Obr. – 8:4.

**Motiv č. 11:** 1) Ik – neznámá; 2) T – rohový s patkou; 3) D – cca 1/3 ČVS kachle; 4) O – širší hranol; 5) Pú – zelená glazura; 6) Z – slabě očazený, stopy prstů na zadní straně; 7) BM – cihlová, písčtý materiál; 8) R – max. výška 113 mm; šířka 113 mm; síla ČVS 8–11 mm; 9) Pk – 3 ks; 10) K – rámová; 11) Hk – neznámá; 12) Obr. – 8:2.

**Motiv č. 12:** 1) Ik – váza s květinou; 2) T – obdélný, rohový; 3) D – cca 1/3 ČVS kachle; 4) O – hranolová; 5) Pú – hnědozelená glazura; 6) Z – očazený, stopy prstů na zadní straně; 7) BM – cihlová, písčtý materiál; 8) R – výška 234 mm; šířka 175 mm; síla ČVS 8–11 mm; 9) Pk – 21 ks; 10) K – rámová; 11) H – 71 mm; 12) Obr. – 8:5.

**Motiv č. 13:** 1) Ik – vodorovně položený provazec; 2) T – obdélný, rohový; 3) D – cca 1/3 ČVS kachle; 4) O – jednostranně zaoblená; 5) Pú – hnědá glazura; 6) Z – očazený; 7) BM – cihlová, písčtý materiál; 8) R – výška 56 mm; max. šířka 122 mm; síla ČVS 6–13 mm; 9) Pk – 6 ks; 10) K – rámová; 11) Hk – 95 mm; 12) Obr. – obr. 8:1.

**Motiv č. 14:** 1) Ik – kombinace geometrického a rostlinného ornamentu; 2) T – čtvercový (?), základní; 3) D – cca 1/4 ČVS kachle; 4) O – hranol; 5) Pú – rezný; 6) Z – očazený; 7) BM – cihlová, písčtý materiál s ojedinělými zrnky slídy; 8) R – max. výška 138 mm; max. šířka 106 mm; síla ČVS 6–8 mm; 9) Pk – 2 ks; 10) K – rámová (?); 11) Hk – max. 27 mm; 12) Obr. – 8:3.

**Motiv č. 15:** 1) Ik – nástavec s liliemi; 2) T – nástavec, základní; 3) D – celá ČVS; 4) O – neznámá; 5) Pú – zelená glazura na bílé hlince; 6) Z – bez stop očazení; 7) BM – cihlová, písčtý materiál s ojedinělými zrnky slídy; 8) R – výška 118 mm; šířka 154 mm; síla ČVS 8–12 mm; 9) Pk – 8 ks; 10) K – bez komory, opatřen lalokovitou podstavou; 11) Hk – neznámá; 12) Obr. – 9:2.

**Motiv č. 16:** 1) Ik – prořezávaný kamnový nástavec s delfíny a okřídlenou hlavičkou; 2) T – nástavec, základní; 3) D – téměř celý nástavec; 4) O – neznámá; 5) Pú – hnědá glazura; 6) Z – bez stop po očazení, stopy prstů na zadní straně; 7) M – písčtý, ojedinělá zrnka slídy; 8) R – výška 153 mm; šířka 184 mm; síla ČVS 9–10 mm; 9) Pk – 1 ks; 10) K – bez komory, opatřen lalokovitou podstavou; 11) Hk – nelze změřit; 12) Obr. – 9:3.

**Motiv č. 17:** 1) Ik – orel svírající meč a žezlo uvnitř vavřínového věnce a rohy zkrášlují květy; 2) T – čtvercový, řádkový, základní; 3) D – téměř celá rekonstruovaná ČVS; 4) O – hranol-výžlabek-hranol; 5) Pú – rezný (19 ks), zeleně glazovaný (4 ks); 6) Z – slabě i silně očazený, stopy prstů na zadní straně; 7) BM – cihlová, písčtý materiál; 8) R – výška 225 mm; šířka 223 mm; síla ČVS 5–9 mm; 9) Pk – 24 ks; 10) K – rámová; 11) Hk – 30–46 mm; 12) Obr. – 9:4.

**Motiv č. 18:** 1) Ik – neurčený erb opata; 2) T – základní; 3) D – cca 1/3 ČVS kachle; 4) O – neznámá; 5) Pú – rezný; 6) Z – očazený, stopy prstů na zadní straně; 7) BM – béžová, písčtý materiál s ojedinělými zrnky slídy; 8) R – max. výška 138 mm; max. šířka 121 mm; síla ČVS 4–8 mm; 9) Pk – 1 ks; 10) K – neznámá; 11) Hk – neměřitelná; 12) Obr. – 9:1.

**Motiv č. 19:** 1) Ik – erb hradiského opata Fridricha Valentiana Schinala; 2) T – obdélný, řádkový, základní; 3) D – cca 3/4 ČVS kachle; 4) O – hranol-zaoblení-hranol; 5) Pú – hnědá glazura, místy stopy malty; 6) Z – očazený, stopy prstů na zadní straně; 7) BM – cihlová, písčtý materiál; 8) R – výška 302 mm; šířka 219 mm; síla ČVS 6–8 mm; 9) Pk – 25 ks; 10) K – rámová; 11) Hk – 54–56 mm; 12) Obr. – 10:6.a

**Blíže neurčené motivy**

1) Ik – neurčeno; 2) T – neučeno; 3) D – max. 1/8 ČVS kachle; 4) O – neurčeno; 5) Pú – zelená glazura (6×), hnědá glazura (2×); 6) Z – očazená; 7) BM – cihlová, písčítý materiál; 8) R – síla ČVS 6–8 mm; 9) Pk – 9 ks; 10) K – rámová; 11) HK – neznámá; 12) – bez obr.

**Literatura**

- BISTRICKÝ, M., 1993: Zakládací listiny kláštera Hradiska u Olomouce a počátky české panovnické listiny – Die Gründungsurkunden des Klosters Hradisch bei Olmütz und die Anfänge der böhmischen Herrscherurkunde, VVM XLV, 131–136.
- BELISOVÁ, N., 2017: Příspěvek k historii výroby kachlů na Děčínsku do konce 17. století, *Minulosti České-ho Švýcarska IX*, 29–106.
- BERGROVÁ, K.–MĚCHUROVÁ, Z., 2019: K renesančním kachlům s delfíny z Brna a okolí – Renaissance-kacheln mit delphinen aus Brünn und Umgebung, ČMM CIV, 161–183.
- BRYCH, V., 2004: Kachle doby gotické, renesanční a raně barokní. Výběrový katalog Národního muzea v Praze. Praha.
- BRYCH, V.–STEHLÍKOVÁ, D.–ŽEGKLITZ, J., 1990: Pražské kachle doby gotické a renesanční. Katalog výstavy. Praha.
- BLÁHA, J., 1977: Přehled důležitějších záchranných akcí oddělení historickoarcheologického průzkumu při OSSPOP za léta 1974–1976, *Okresní archiv v Olomouci 1976*, 63–67.
- 1980: Přehled důležitějších záchranných akcí oddělení historicko-archeologického průzkumu při OSSPOP za léta 1979, *Okresní archiv v Olomouci 1979*, 114–115.
- 1995: Několik archeologických úvah k počátkům Kláštera Hradisko, *Historická Olomouc X*, 83–95.
- 1998: Komunikace, topografie a importy ve středověku a raném novověku (7.–17. století) na území města Olomouce – Die Kommunikationen, Topographic und Importe im Mittelalter und in der Frühneuzeit (7.–17. Jh.) auf dem Gebiet der Stadt Olmütz, *AH 23*, 133–159.
- 2001: Archeologické poznatky k vývoji a významu Olomouce v období Velkomoravské říše – Archäologische Erkenntnisse zur Entwicklung und Bedeutung von Olmütz zur Zeit des Großmährischen Reiches. In: *Velká Morava mezi východem a západem. Spisy Archeologického ústavu AV ČR Brno 17*, 41–68. Brno.
- BLÁHA, J.–ČIŽMÁŘ, Z.–DROBNÝ, T.–KOHOUTEK, J., 1997: Útvar archeologických výzkumů, *Památkový ústav v Olomouci. Výroční zpráva 1996*, 55–59.
- BLÁHA, J.–SEDLÁČKOVÁ, H., 1998: Slavnostní keramika – Festive ceramics. In: *Sklo, slavnostní keramika a kachle. Archeologické výzkumy Památkového ústavu v Olomouci 1973–1996* (Sedláčková, H., ed.), 15–18. Olomouc.
- BOLOM-KOTARI, M., 2015: Pečetí hradiských premonstrátů v pozdním středověku a raném novověku. Červený Kostelec.
- BURIAN, V., 1955: Olomoucké kolo z houfnice z 15. století. In: *Ročenka musejí olomouckého kraje* (Jochman, V., ed.), 131–132. Olomouc.
- 1974: Objev základů středověkého deversoria u kláštera Hradiska v Olomouci – Entdeckung von Grundmauern des mittelalterlichen Deversoriums bei dem Kloster Hradisko in Olomouc (Bez. Olomouc), *PV 1974*, 85–89.
- 1977: Podzemní prostory v okruhu Kláštera Hradiska – Unterirdische Räume im Umkreis des Klosters Hradisko in Olomouc (Bez. Olomouc), *PV 1975*, 80–81.
- 1978: Přehled literatury o Klášteře Hradisku – Übersicht der Literatur über Kloster Hradisko (Hradisch), *Zprávy Vlastivědného ústavu Olomouc 196*, 6–35.
- 1980: Nálezy středověkých kachlů v klášteře Hradisku – Funde von mittelalterlichen Kacheln im Kloster Hradisko (Bez. Olomouc), *PV 1977*, 98–99.
- 1991: Erb opata Benedikta Bönische z roku 1717 v Olomouci-Černovíře – Wappen des Abtes Benedikt Bönisch aus dem Jahre 1717 in Olomouc-Černovír, *VVM XLIII*, 317–326.

- CRKAL, J.–SÝKORA, M., 2018: Přísečnické šance z třicetileté války – Přísečnice Sconces from the Thirty Years' War. In: *Válečné události 17.–19. století z interdisciplinární perspektivy* (Matoušek, V.–Sýkora, M., edd.), 55–92, 261–262. Praha.
- ČIŽMÁŘ, Z.–KOHOUTEK, J., 1997: Olomouc klášter Hradisko (srpen–prosinec 1996, číslo akce: 67/96). Rkp. nálezové zprávy uložené ve Vlastivědném muzeu v Olomouci.
- 1997a: K nejstaršímu raně středověkému osídlení bývalého kláštera Hradisko u Olomouce – Zur ältesten frühmittelalterlichen Besiedlung des Klosters Hradisko bei Olomouc. In: *Z pravěku do středověku. Sborník k 70. narozeninám Vladimíra Nekudy* (Michna, P.–Nekuda, R.–Unger, J. edd.), 279–288. Brno.
- 1998: Předběžná zpráva o výzkumu kláštera Hradisko v Olomouci v roce 1996 – Vorläufige Nachricht von der Grabung im Kloster „Hradisko“ in Olmütz im Jahre 1996, AH 23, 335–352.
- 1999: Olomouc (okr. Olomouc), PV 39, 444–446.
- DEHNEROVÁ, H.–FALTÝNEK, K.–ŠLÉZAR, P.–VEČEŘA, P., 2017: Olomouc (k. ú. Klášterní Hradisko, okr. Olomouc), PV 58, č. 2, 229–230.
- DEHNEROVÁ, H.–VEČEŘA, P., 2011: Olomouc (k. ú. Klášterní Hradisko, okr. Olomouc), PV 52, č. 2, 179.
- DOHNAL, V., 1980: Zjišťovací sondáž na Klášteře-Hradisku v Olomouci – Feststellungs sondage auf Kloster – Hradisko in Olomouc (Bez. Olomouc), PV 1978, 58.
- 2001: Olomoucký hrad v raném středověku (10. až první polovina 13. století) – Die Olmützer Brug im frühen mittelalter (10. bis Mitte des 13. Jh.). Olomouc.
- DRNOVSKÝ, P.–HEJHAL, P.–PRŮCHOVÁ, E., 2021: Novověký vojenský tábor jako archeologická lokalita. Výzkum polního ležení v Semonicích u Jaroměře (okr. Náchod) – An Early Modern military camp as an archaeological site. The excavation of the field camp in Jaroměř–Semonice (northeast Bohemia), AR LXXIII, 102–141. <https://doi.org/10.35686/AR.2021.4>
- DVOŘÁK, J., 1999: Horninový materiál a postup stavebních prací nejstarších klášterů na Moravě – Gesteinmaterial und Fortgang der Bauarbeiten an den Ältesten Klöstern in Mähren, *Pravěk NR* 8, 379–393.
- ELBEL, P., 2002: Hospodářské zázemí kláštera Hradiště u Olomouce v 11. a 12. století. In: *Po stopách sv. Benedikta* (Libor, J.–Obšusta, P., edd.), 39–56. Brno.
- FALTÝNEK, K., 2012: Litovelské masné krámy ve světle historických pramenů a archeologických výzkumů – Die Fleischbänke in Litovel (Littau) im Licht der historischen Quellen und archäologischen Forschungen. In: *Sborník Národního památkového ústavu, územního odborného pracoviště v Olomouci 2012*, 32–47. Olomouc.
- FALTÝNEK, K.–HLUBEK, L.–CHURAVÁ, R.–PŘIDAL, T., 2021: Novověká keramika z Náměště na Hané (okr. Olomouc), *Archeologie Moravy a Slezska XXI*, 19–25.
- FROLÍK, J.–MUSIL, J., 2016: Katalog archeologických nálezů z hradu Košumberka. 2. díl. Kamnové kachle: Část první – Katalog der archäologischen Funde von der Burg Košumberk 2. Teil: Dir Ofenkacheln 1. Praha – Chrudim.
- HAZLBAUER, Z., 1988: Gotické a renesanční kachle z hradu Točnicku – Gotische und Renaissancekacheln aus der Burg Točník, *Zprávy Čs. společnosti archeologické při Čs. akademii věd* 33. Praha.
- 1990: An interesting chamber-type stove tile with bas-relief decoration from the castle Točník, *Studies in Post-Mediaeval Archaeology 1* (Smetánka, Z.–Žegklitz, J., edd.), 203–210.
- HAZLBAUER, Z.–ŠPAČEK, Z., 1986: Poznámky k výrobě reliéfních renesančních kachlů s přihlédnutím k nálezům ve středním Polabí – Bemerkungen zur Herstellung von Reliefkacheln aus der Renaissance im Hinblick auf Funde im Mittleren Elbetal, *ČNM A CLV*, 146–166.
- HLUBEK, L., 2017: Kolekce kachlů z Loštice uložená ve Vlastivědném muzeu v Olomouci – Collection of Stove Tiles from Loštice in the Regional Museum in Olomouc, *Zprávy Vlastivědného muzea v Olomouci* 314, 130–145.
- 2019: Raně novověký archeologický objekt v Hnojicích, *VVM LXXI*, 46–54.
- 2019a: Raně novověká dýmka ze Šternberka ve sbírce Vlastivědného muzea v Olomouci, *Střední Morava* 48, 108–112.
- 2020: Olomouc (k. ú. Klášterní Hradisko, okr. Olomouc), PV 61, č. 2, 170.
- 2020a: Gotické a renesanční kachle z areálu města Litovle – Gothic and renaissance stove tiles from the town area of Litovel. Rkp. nepubl. rigorózní práce, PPF SU.

- 2020b: Raně novověké nálezy z Jižní ulice v Olomouci-Slavoníně – Early Modern Findings from Jižní Street, Olomouc-Slavonín, *Zprávy Vlastivědného muzea v Olomouci* 320, 92–106.
- v tisku: Nové archeologické nálezy z hradu Rabšejna (okr. Šumperk). In: *Quod bene Notandum* 3 (Pohanka, J.–Pohanka, V.–Stanzel, V.–Příkrylová-Nesetová, Z.–Karel, R., edd.). Bruntál.
- HLUBEK, L.–JANÍČKOVÁ, P., 2021: Neznámá raně novověká forma na výrobu kachlů ve sbírce Vlastivědného muzea v Šumperku, *Severní Morava* 107, 59–62.
- HLUBEK, L.–ŠLÉZAR, P., 2016: Raně novověká kolekce kachlů ze Zahradní ulice v Litovli – Frühneuzeitliche Kollektion von Kacheln aus der Zahradní-Straße in Litovel. In: *Sborník památkového ústavu územního odborného pracoviště v Olomouci* 2016, 51–65. Olomouc.
- HOLUB, P.–JORDÁNKOVÁ, H.–LOSKOTOVÁ, I., 2009: Early Modern period Brno stove tiles with a mosaic (tapestry) pattern, *Studies in Post-Medieval Archaeology* 3, 273–288.
- CHYBOVÁ, H., 2009: Kroměříž zmizelá a znovu objevená aneb historie ukrytá pod dlažbou města. Kroměříž.
- JORDÁNKOVÁ, H.–LOSKOTOVÁ, I., 2002: Špilberská kachlová kamna a jejich stavebníci – Špilberker Kachelöfen und ihre Besteller, *AH* 27, 555–587.
- 2012: Brno dolphins in archaeological, iconographic and archive sources from the 16th–17th centuries, *Studies in Post-Medieval Archaeology* 4 (Žegklitz, J., ed.), 123–144.
- KAISER, L., 2009: Olomouc (k. ú. Klášterní Hradisko, okr. Olomouc), *PV* 50, 418.
- KOUDELA, M.–KAŠPAR, Z., 1995: Švédové v Olomouci (1642–1650). Olomouc.
- KOHOUTEK, J.–PAVLÍK, Č., 2008: Soubor kachlů z hradu Lukova – Die Kachelsammlung aus Burg Lukov, *AH* 33, 499–527.
- KRASNOKUTSKÁ, T., 2005: Středověké a novověké kachle z Opavy – Medieval and Modern Stove-Fitting in Opava. *Archaeologiae Regionalis Fontes* 8. Olomouc.
- LOSKOTOVÁ, I., 2008: Architektonické motivy. In: *Krása, která hřeje* (Menoušková, D.–Měřinský, Z., edd.), 117–137. Uherské Hradiště.
- LOSKOTOVÁ, I.–PAVLÍK, Č., 2006: Kamnové kachle z hradu Pernštejna – Ofenkacheln aus der Burg Pernštejn, *CB* 10, 307–316.
- LOSKOTOVÁ, I.–SCHENK, Z., 2020: Gotické, renesanční a raně barokní kachle Přerovska. Dávné příběhy zobrazené v reliéfech kachlových kamen. Výběrový katalog. Přerov.
- MATĚJEK, F., 1986: Švédové v Olomouci za třicetileté války – Die Schweden in der Gegend von Olomouc im Dreißigjährigen Krieg, *VVM XXXVIII*, 41–53.
- MENOUŠKOVÁ, D., 2004: Nefigurální renesanční kachle z Dambořice – Nichtfigurale Renaissancekacheln aus Dambořice, *Slovácko XLVI*, 161–181.
- MĚŘÍNSKÝ, Z., 1986: Morava v 10. století ve světle archeologických nálezů – Mähren im 10. Jahrhundert im Lichte der archäologischen Funde, *PA LXXVII*, 18–80.
- MICHNOVÁ, V., 1998: Nález brakteátů z kostrového hrobu v Klášteře Hradisku (Archeologický výzkum 1996), *Zprávy Vlastivědného muzea v Olomouci* 276, 9–17.
- MLČÁK, L., 2000: K dějinám raně barokního konventního kostela premonstrátské kanonie na Hradisku u Olomouce – Zur Geschichte der Frühbarockkirche der Prämonstratenserkanonie in Hradisch bei Olmütz (Hradisko u Olomouce), *Střední Morava* 10, 4–25.
- 2003: Heraldika opatů premonstrátské kanonie na Hradisku u Olomouce v 17. a 18. století, *ČSM B* 52, 220–234.
- 2020: Farní kostel sv. Štěpána prvomučedníka v Olomouci na Klášterním Hradisku. Místo posledního odpočinku olomouckých přemyslovských knížat. Olomouc.
- NOVOTNÝ, B., 1959: Výzkum v Olomouci – Hradisku – Die Ausgrabung in Olomouc – Hradisko, *PV* 1959, 127–128.
- 1964: K otázce osídlení Olomouckého kopce a kláštera – Hradiska ve střední a pozdní době hradištní – Zur Frage des Besiedlung des olomoucer Berges und des Klášterní hradisko in der mittleren und späten Burgtwallzeit, *PA LV*, 392–415.
- OPPELTOVÁ, J.–KROUPA, P., 2005: Olomouc-Klášterní Hradisko (Olomouc). In: Foltýn, D. a kol., *Encyklopedie moravských a slezských klášterů*. Praha.

- PAJER, J., 1972: Nález obilní jámy s bohatým kachlovým inventářem z 18. století ve Strážnici, *Český lid* 59, 98–101.
- 1983: Počátky novověké keramiky ve Strážnici – Anfänge der Neuzeitlichen Keramik in Strážnice. Strážnice.
- PAVLÍK, Č., 2008: Impozantní zbytky kachlových kamen z paláců hradu Roupova – Imposante Reste von Kachelöfen aus den Palas der Burg Roupov, *CB* 11, 495–536.
- 2011: Soubor kachlů z hradu Lukova objevený během záchranných prací (do roku 2009) – Die bei Rettungsarbeiten (bis zum Jahr 2009) entdeckte Kachelkollektion von Burg Lukov, *AH* 36, 557–571.
- 2017: Velký obrazový atlas gotických kachlových reliéfů. Čechy, Morava, české Slezsko – Grosser Bildatlas gotischer Kachelreliefs. Böhmen – Mähren – Bömisch Schlesien. Praha.
- PAVLÍK, Č.–VITANOVSKÝ, M., 2004: Encyklopedie kachlů v Čechách, na Moravě a ve Slezsku. Ikonografický atlas reliéfů na kachlích gotiky a renesance. Praha.
- PROCHÁZKA, R., 2009: Vývoj opevňovací techniky na Moravě a v českém Slezsku v raném středověku – Die Entwicklung der Befestigungstechnik in Mähren und Tschechisch-Schlesien im Früh- und Hochmittelalter. *Spisy Archeologického ústavu AV ČR Brno* 38. Brno.
- RICHTER, V., 1959: Raněstředověká Olomouc – Frühmittelalterliches Olomütz. Praha – Brno.
- ŠLÉZAR, P.–FALTÝNEK, K., 2020: Šternberk (okr. Olomouc), *PV* 61, č. 2, 177–180.
- ŠRÁMEK, J., 2011: Vzestup a pád rodové fundace olomouckých Přemyslovců. Několik slov ke konci benediktinského konventu v klášteře Hradiště u Olomouce – The rise and fall of the family foundation of the Přemyslid dynasty from Olomouc. A few words about the end of Benedictine convent in the monastery Hradiště by Olomouc, *Střední Morava* 32, 4–15.
- 2021: Sociální sítě moravských benediktinských klášterů v době Přemyslovské (část 1: Hradiště u Olomouce), *Historica Olomucensia* 60, 13–29.
- TRŇÁČKOVÁ, Z., 1961: Zachraňovací výzkumy archeologického oddělení Vlastivědného ústavu v roce 1960, *Zprávy Vlastivědného ústavu v Olomouci* 94, 18–19.
- TYMONOVÁ, M., 2011: Gotické a renesanční kachle ze slezských hradů, I.–III. díl – Gothic and Renaissance Tiles from Silesian Castles. Rkp. nepubl. disertační práce na ÚAM FF MU v Brně, vedoucí práce doc. PhDr. Pavel Kouřil, CSc. Dostupné z: [https://is.muni.cz/th/kn8ah/Dil\\_1.Text.pdf](https://is.muni.cz/th/kn8ah/Dil_1.Text.pdf), cit. 18. 12. 2021.
- 2017: Příspěvek k datování zrcadlových kachlů – Ein Beitrag zur Datierung von Spiegelkacheln, *AH* 42, 875–889. <https://doi.org/10.5817/AH2017-2-23>
- WIHODA, M., 2010: Morava v době knížecí 906–1197. Praha.
- ŽEGKLITZ, J.–VITANOVSKÝ, M.–ZAVŘEL, J., 2009: Soubor kachlových forem z pražské hrnčířské dílny Adama Špačka a její kachlová produkce v letech 1531–1572 – An assemblage of stove tile moulds from Prague pottery workshop of Adam Špaček and the tile production of this facility in the years 1531–1572, *AR LXI*, 427–466.

## Zusammenfassung

### Eine Kollektion frühneuzeitlicher Kacheln aus dem Areal von Kloster Hradisch (Bezirk Olmütz)

Der vorgelegte Beitrag widmet sich der Analyse einer Kollektion frühneuzeitlicher Blattkacheln. Das Konvolut wurde während einer in den Jahren 1995–1996 durchgeführten archäologischen Rettungsgrabung im ersten Hof des Klosters Hradisch bei Olmütz entdeckt (Abb. 1, 2). Die Kacheln stammen aus Quadrat F2, wo sie sich zusammen mit zwei frühneuzeitlichen Keramikfragmenten in der Kulturschicht (Kont. Nr. 196 oder 197) befanden (Abb. 3). Ofenkeramikergezeugnisse sind mit insgesamt 167 Fragmente vertreten (4–10). Auf den Vorsatzblättern der Kacheln konnten insgesamt 19 verschiedene Ziermotive unterschieden werden, die besonders in die zweite Hälfte des 16. bis in den Verlauf des 17. Jahrhunderts gelegt werden können. Es überwiegen Ofenkeramikergezeugnisse mit glasierten Vorsatzblättern (103 Exemplare), weniger vertreten sind unglasierte Erzeugnisse (55 Exemplare), die ggf. mit einer Glimmerstreichschicht versehen sind (9 Exemplare). Unter den ausgemachten Themen überwiegen deutlich Ornamente (Motiv Nr. 1–14), weniger

treten architektonische (Motiv Nr. 15), phantastische (Motiv Nr. 16) und heraldische Motive (Motive Nr. 17–19) auf. Für die Datierung der gesamten Kollektion ist Motiv Nr. 19 von Schlüsselbedeutung, das dem Wappen des 47. Abtes von Kloster Hradisch Friedrich Valentin Schinal entspricht und gleichzeitig die Jahreszahl 1654 aufweist (Abb. 10:6). Seine Darstellung entspricht bis auf einige Details auch seinen drei erhalten gebliebenen Abtsiegeln (Abb. 10:3–5).

Friedrich Valentin Schinal wurde 1610 im schlesischen Ratibor geboren. Zwischen den Jahren 1639–1647 war er in Cholin bei Litovel als Pfarrer tätig und wurde nach dem Tod von Abt Jan Minský am 22. September 1647 zum 47. Abt des Klosters Hradisch gewählt. Nach Abzug der schwedischen Garnison aus Olmütz ließ er die beschädigten Klostergebäude zumindest provisorisch wieder herrichten. Seine Funktion gab er am 12. Dezember aus gesundheitlichen Gründen auf und starb zwei Jahre später. Es ist höchstwahrscheinlich, dass der mit seinem Wappen versehene Ofen frühestens nach seinem Rücktritt im Jahr 1656 beseitigt wurde. Als Obergrenze für die Zerstörung der mit dem Wappen Schinals versehenen Heizanlage kann der im letzten Viertel des 17. Jahrhunderts erfolgte Umbau der Kanonie angesehen werden.

PhDr. Lukáš **Hlubek**, Vlastivědné muzeum v Olomouci, náměstí Republiky 5, 771 73 Olomouc, Česká republika, [hlubek@vmo.cz](mailto:hlubek@vmo.cz)



Toto dílo lze užit v souladu s licenčními podmínkami Creative Commons BY-NC-ND 4.0 International (<https://creativecommons.org/licenses/by-nc-nd/4.0/legalcode>). Uvedené se nevztahuje na díla či prvky (např. obrazovou či fotografickou dokumentaci), které jsou v díle užity na základě smluvní licence nebo výjimky či omezení příslušných práv.



