

Frolík, Jan; Musil, Jan; Sedláčková, Michaela; Vepřeková, Jana

**Skromný dům nebo bohatě vybavená domácnost? : vývoj nemovitosti č. p. 39/I
v Chrudimi – Filištínské ulici**

Archaeologia historica. 2022, vol. 47, iss. 2, pp. 453-501

ISSN 0231-5823 (print); ISSN 2336-4386 (online)

Stable URL (DOI): <https://doi.org/10.5817/AH2022-2-2>

Stable URL (handle): <https://hdl.handle.net/11222.digilib/digilib.76757>

License: [CC BY-NC-ND 4.0 International](https://creativecommons.org/licenses/by-nc-nd/4.0/)

Access Date: 16. 02. 2024

Version: 20221020

Terms of use: Digital Library of the Faculty of Arts, Masaryk University provides access to digitized documents strictly for personal use, unless otherwise specified.

SKROMNÝ DŮM NEBO BOHATĚ VYBAVENÁ DOMÁCNOST? VÝVOJ NEMOVITOSTI Č. P. 39/I V CHRUDIMI – FILIŠTÍNSKÉ ULICI

JAN FROLÍK – JAN MUSIL – MICHAELA SEDLÁČKOVÁ – JANA VEPŘEKOVÁ

Abstrakt: Archeologický výzkum ve Filištínské ulici v Chrudimi zkoumal především dvorky za jednotlivými domy. Do plochy domů vstoupil pouze v případě č. p. 39/I s gotickými počátky. Zástavba byla rekonstruována jako vývoj od dřevěné stavby s lochem, s kamennou výstavbou v pokročilém 14. století a s nejméně dvěma následnými mladšími úpravami. Obsah odpadních jímek ukazuje na bohatě vybavenou domácnost již během 14. století s vrcholem v první polovině 17. století. Podle nálezů můžeme určit, že ve 14. století nemovitost obýval švec.

Klíčová slova: parcela – městský dům – odpadní jímy – keramika – sklo.

A modest dwelling or a richly equipped household? Development of house no. 39/I in Chrudim, Filištínská Street

Abstract: Archaeological research in Filištínská Street, Chrudim primarily investigated the yards behind the individual houses. It only involved a house area in the case of no. 39/I with Gothic origins. The building development of the house was reconstructed, from a timber-framed structure with a cellar to a stone construction in the late 14th century with at least two subsequent modifications. The content of refuse pits indicates a well-equipped household as early as the 14th century, with a peak in the first half of the 17th century. The finds suggest that in the 14th century the property was occupied by a shoemaker.

Key words: plot – urban house – refuse pits – ceramic – glass.

1 Úvod

Archeologické poznávání městského jádra středověké Chrudimi je spojeno především se dvěma velkoplošnými výzkumy. Mladší z nich v Hradební ulici zasáhl v roce 2006 celkem tři městské parcely (Frolík–Kozáková–Musil 2018; Frolík–Kozáková–Musil–Vaňurová 2020; 2021; Frolík–Musil 2010; 2014). Předcházel mu o deset let dříve výzkum ve Filištínské ulici, který zasáhl ve větší či menší míře celkem šest parcel, konkrétně č. p. 37/I až č. p. 42/I (obr. 1). Jeho jádrem byl plošný výzkum dvorů za tehdy již demolovanými domy č. p. 37/I až č. p. 40/I v roce 1996, dokončený v roce následujícím (Frolík–Sigl 1997; 1998; 1998a). S výzkumem v areálu zbořených domů se zpočátku nepočítalo, protože většina jejich plochy byla podsklepena, místy ve více patrech (např. právě dům č. p. 39/I) a naděje na dochování starších situací byla tedy mizivá. Výjimku představovala chodba v přízemí domu č. p. 39/I, kde byla položena v roce 1997 sonda (označena X), která měla i přes omezenou plochu osvětlit vývoj stavby od počátků do zániku. Shodou okolností byl z chodby přístup do polozahloubené komory v zadní části domu, u níž starší bádání předpokládalo značné stáří (14. století), ale archeologický výzkum ho v podobných případech v Chrudimi obvykle nepotvrdil (Frolík–Musil 2014). Určení stáří komory bylo základním úkolem. Odhalen byl starší poměrně složitý vývoj. Parcela domu č. p. 39/I je tak jediná, kde můžeme alespoň částečně propojit poznatky o dvorku za domem se samotným vývojem domu. Hlavním pramenem poznání každodenního života jsou obsahy odpadních jímek a odpadních jam, kterých bylo zkoumáno celkem dvanáct. Umožňují porovnání vybavení domácnosti s více či méně rekonstruovanou stavební podobou domu v jednotlivých obdobích. Tomuto záměru je věnován předkládaný příspěvek.

2 Historické zprávy, poznatky o podobě domu

Dům stojící při uliční čáře v čele parcely měl neblahý osud. Dlouhou dobu byl navržen k památkové ochraně, ale nikdy nebyl za památku prohlášen (obr. 2). Nulová údržba měla za následek



Obr. 1. Chrudim – Filištínská ulice č. p. 39/I (parcels 39/I je zvýrazněna šipkou a dům podbarvením). Ve výjezu centrum s místy archeologických výzkumů. Výzkum ve Filištínské ulici je označen č. 9. Sestaveno z podkladů uložených na stavebním odboru MěÚ Chrudim.

Abb. 1. Chrudim – Filištínská-Str. Konstr.-Nr. 39/I (Parzelle 39/I mit Pfeil und Haus farblich hervorgehoben). Im Ausschnitt Stadtzentrum mit archäologischen Grabungsstellen. Grabung in der Filištínská-Str. als Nr. 9 gekennzeichnet. Zusammengestellt anhand von Unterlagen der Bauabteilung des Stadtamtes.



Obr. 2. Chrudim, Filištínská ulice č. p. 39/I. Průčelí a zadní část domu v 60. letech 20. století (zvýrazněno šipkou). Dokumentace uložena v Regionálním muzeu v Chrudimí.

Abb. 2. Chrudim, Filištínská-Str. Konstr.-Nr. 39/I. Front und hinterer Teil des Hauses in den sechziger Jahren des 20. Jhdts. (mit Pfeil hervorgehoben). Im Regionalmuseum in Chrudim aufbewahrte Dokumentation.

jeho zřícení (před rokem 1986). Jeho podoba je známa díky popisu z roku 1926 (Pochobradský 1926, 98) a demoličnímu plánu z roku 1986 (obr. 1). V přízemí se nacházel velký gotický mázhaus s valenou klenbou, zaujímající celou šířku domu, užívaný v době popisu jako obytná místnost. V zadní části domu byla původní gotická komora, také sklenutá valenou klenbou. Osvětlena byla jedním okénkem obráceným do dvora. Do komory se vstupovalo gotickým ostěním s lomeným obloukem, jehož hrany byly zkoseny do výše 40 cm nad podlahou. Široký byl 125 cm a vysoký 190 cm. Vyšší patra domu (první patro a podstřeší) byla zbudována až v období baroka. Do skleпů se sestupovalo z téže chodbičky jako ke komoře, a to do hlavního sklepa, jehož vchod byl také vybaven gotickým lomeným obloukem. Jeho rozměry byly stejné jako u ostění do komory. Sklep měl značné rozměry (délka 9,65 m, šířka 4,15 m a výška 3,3 m) a zaklenut byl hrotitou klenbou. Ze sklepa byl přístup do dalšího, níže položeného a v roce 1926 zasypaného sklepa. Z téže chodbičky byl přístup do třetího sklepa, situovaného v pravé zadní části domu. Vstup byl opět vybaven gotickým ostěním, jeho rozměry činily 108 × 185 cm. Sklep byl vyplněn stavební destrukcí. Dům měl barokní fasádu (obr. 3). Podle zběžného stavebního průzkumu provedeného v 60. letech 20. století se jednalo o kvalitní gotickou dispozici, přestavovanou v obdobích renesance a baroka (Libal–Macháčková 1970), přičemž konkrétní rozsah jednotlivých stavebních etap domu zůstává nejasný z důvodu zániku stavebních konstrukcí během demolice.

Pisemné zprávy o domě č. p. 39/I, podobně jako o všech domech ve Filištínské ulici jsou velmi pozdní. Nejstarší zpráva pochází až z roku 1730, kdy tento varní dům získala po smrti předchozího majitele Jiřího Bělského Dorota Chum(e)lová. V držení této rodiny zůstal až do roku 1880. Ze zachycených událostí je důležitá zmínka k roku 1807, kdy František Chumel žádal o povolení přestavět vyhořelý dům (Florián s. d.).

Na parcele domu byly vyměřeny sondy G a H, zkoumané v letech 1996 a 1997. Zčásti do plochy původního dvorku za domem zasahovala také sonda E. V ploše již zbořeného domu č. p. 39/I byla položena výše zmíněná sonda X (obr. 4).

3 Terénní situace v sondě X

Sonda X byla vyměřena ve výše zmíněné půdorysně nepravidelné chodbě mezi „mázhausem“ a „původní gotickou komorou“, takže zasáhla téměř celou šířku zaniklého domu. Její východní konec zasahoval až k obvodové zdi domu a zároveň dělicí zdi od sousedního č. p. 40/I. Dlouhá byla 5,6 m a široká 1,5–1,8 m (tj. na celou šířku chodby). Ze statických důvodů bylo nutné ponechat kontrolní bloky, proto byla rozdělena na tři samostatné části, označené A, B, C (rozměry 1,8 × 1,9 m; 1,4 × 1,6 m a 1,2 × 1,5 m). Terénní situaci zjištěnou v jednotlivých částech sondy bylo možné bez problémů propojit.

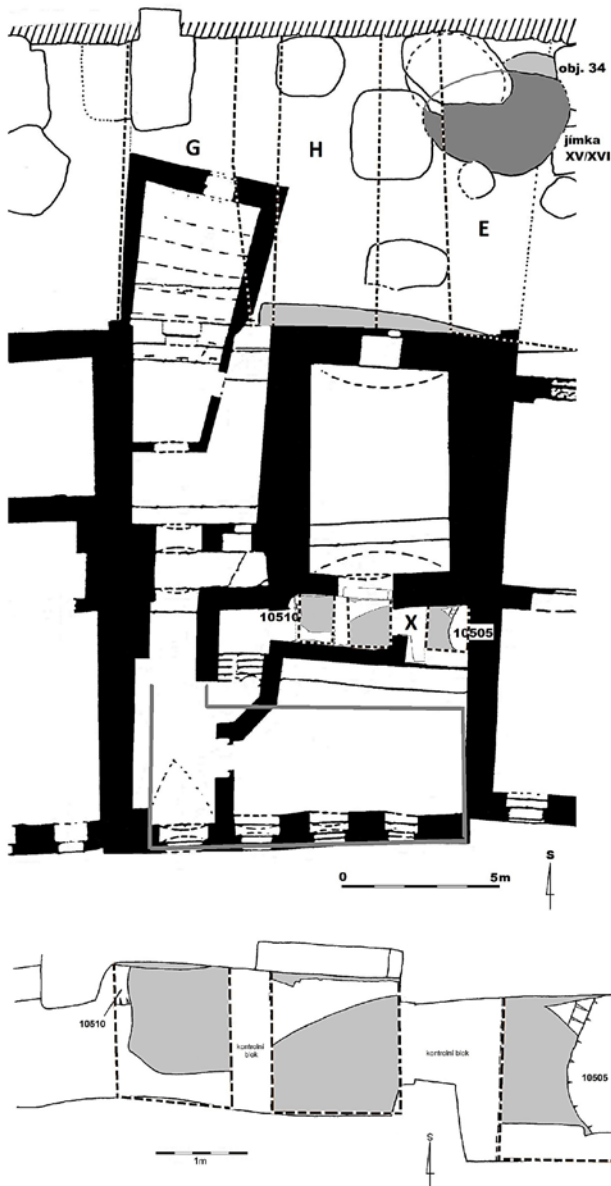
Podloží na lokalitě byla spraš (uloženina 10122), zjištěná v západní části sondy v hloubce 0,8 až 0,9 m pod podlahou chodby (tj. 1,8 až 1,9 m od povrchu v době výzkumu). Podloží ve východní části klesalo do hloubky až 1,3 m (2,3 m od povrchu). Na podloží se zčásti dochoval původní půdní horizont (uloženina 10109, světle hnědá prachová hlína). Na něm byla zjištěna uloženina 10114 silná 0,1 m (hnědá prachová hlína s nahodilou příměsí mazanice – obr. 12). Do uloženiny 10109 byl zahluoben pravěký objekt 10511 (výplň/uloženina 10127 – obr. 11). Stratigraficky mladší situace již byly vrcholně středověké, a proto musíme předpokládat, že terénní situace související s raným středověkem byly odstraněny. U východního konce sondy byl zjištěn západní okraj hlubokého objektu 10505, který byl většinou své plochy situován do plochy sousedního domu č. p. 40/I (obr. 4). Hluboký byl až 1,1 m a měl přibližně rovné dno, k němuž se svažovala nijak neupravená stěna. Vyplněn byl tmavou hnědošedou prachovou hlinou s příměsí uhlíků, mazanice, opuky a malých oblázků křemene. Neúplně zjištěné rozměry činily 1,55 × 0,6 m (obr. 10). Do stejné stratigrafické fáze (označené A) náleží ještě větší kúlová jamka (objekt 10510) u západního okraje sondy o průměru 0,4 m a hloubce 0,55 m, která byla vyplněna světlou zelenošedou prachovou hlinou (uloženina 10130) s příměsí uhlíků a malých až středních oblázků (obr. 12).



Obr. 3. Chrudim, Filištínská ulice. Průhled Filištínskou ulicí v roce 1959. Dům č. p. 39/I je čtvrtý na pravé straně (převyšuje oba sousedy). SÚPP č. 85107.

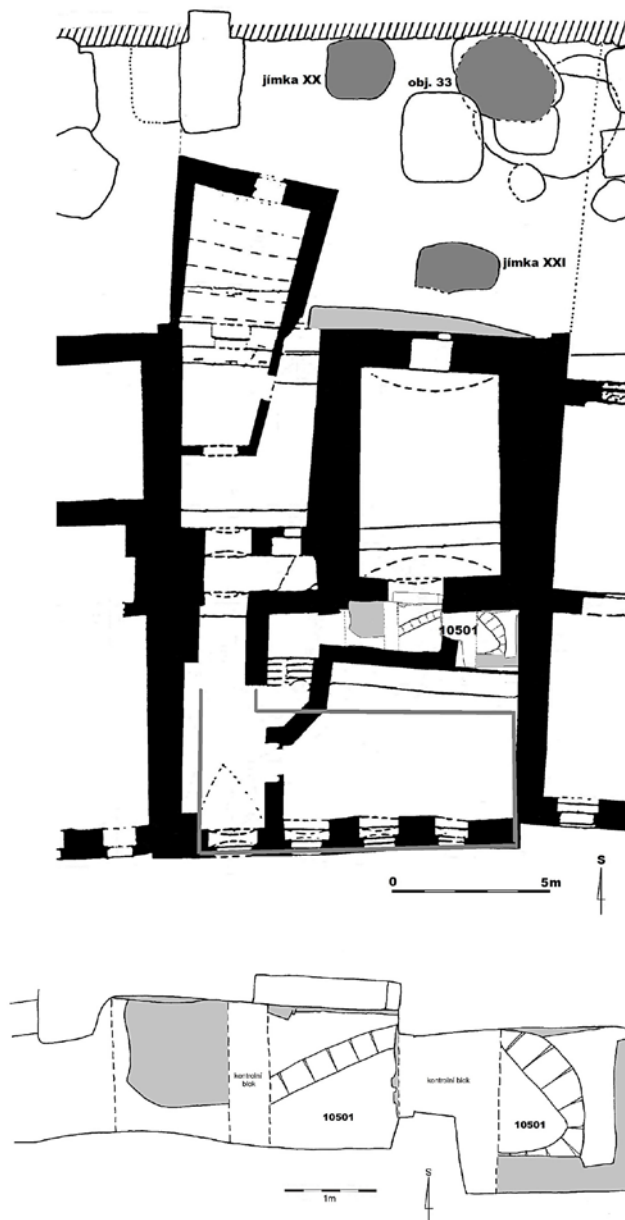
Abb. 3. Chrudim, Filištínská-Str. Blick durch die Filištínská-Str. im Jahr 1959. Haus Konstr.-Nr. 39/I ist das vierte auf der rechten Seite (überragt beide Nachbarhäuser). Staatl. Institut für Denkmalpflege Nr. 85107.

Následující fázi B (obr. 5) reprezentuje část rozsáhlého zahloubeného objektu 10501, situovaná ve východní a střední části sondy (obr. 10 a 11). Zjištěn byl v neúplném rozsahu, protože pokračoval jižním směrem (tj. k uliční čáře). Dochovaná část naznačuje, že objekt byl původně obdélný s delší osou přibližně ve směru východ–západ o zjištěné (neúplně) délce 3,2 m. Maximální zjištěná a také neúplná šířka byla 1,6 m. Stěny byly mírně zešíklé a zčásti nepravidelné. Dno bylo nepravidelné a prosedalo se stupňovitě do objektu vyhloubeného pod ním (viz níže). Původní hloubka objektu 10501 činila 1,5 m (v místě prosednutí až 2,0 m). Vyplněn byl sérií uloženin. Nejníže se nacházela světle hnědošedá prachová hlína (uloženina 10126) se skvrnami spráše



Obr. 4. Chrudim, Filištínská ulice č. p. 39/I. Fáze A. Dole sonda X s vyznačením výkopů 10505 a 10510, světle šedě vyznačeny plochy zničené mladšími zásahy, tj. neposkytující informace pro zobrazenou fázi. Nahoře dům a dvorek za ním se současnou odpadní jímkou XV/XVI (zvýrazněna tmavě šedě) a objektem 34 (zvýrazněn světle šedě), dále světle šedě vyznačena plocha zničená mladším vkopem pro zdvoje domu, tj. neposkytující informace pro zobrazenou fázi. V ploše domu šedou linií vyznačen rozsah mladšího sklepa pod průčelím domu. Silnými čárkovanými liniemi vyznačeny polohy jednotlivých řezů, vloženo označení sond na dvorku (E, G, H) a v domě (X). Vyhotovil J. Frolík.

Abb. 4. Chrudim, Filištínská-Str. Konstr.-Nr. 39/I. Phase A. Unten Sondierschnitt X mit Kennzeichnung der Aushebungen 10505 und 10510, hellgrau gekennzeichnet sind durch jüngere Eingriffe zerstörte Flächen, d.h. sie liefern keine Informationen über die dargestellte Phase. Oben Haus und der Hof hinter ihm mit gleichzeitiger Abwassergrube XV/XVI (dunkelgrau hervorgehoben) und Objekt 34 (hellgrau hervorgehoben), ferner hellgrau gekennzeichnet ist die durch jüngere Aushebung für das Mauerwerk des Hauses zerstörte Fläche, d.h. sie liefert keine Informationen über die dargestellte Phase. In der Hausfläche mit grauer Linie gekennzeichnet ist der Umfang eines jüngeren Kellers unter der Hausfront. Hinzugefügte stärkere gestrichelte Linien kennzeichnen die Lage der einzelnen Schnitte, Bezeichnung der Sondierschnitte im Hof (E, G, H) und im Haus (X). Erstellt von J. Frolík.



Obr. 5. Chrudim, Filištínská ulice č. p. 39/I. Fáze B. Dole sonda X s vyznačením výkopu 10501, světle šedě vyznačeny plochy zničené mladšími zásahy, tj. neposkytující informace pro zobrazenou fázi. Nahoře dům a dvorek za ním se současnými odpadními jímkami XX a XXI a objektem 33 (zvýrazněny tmavě šedě), světle šedě vyznačena plocha zničená mladším vkopem pro zdvo domu, tj. neposkytující informace pro zobrazenou fázi. V ploše domu šedou linií vyznačen rozsah mladšího sklepa pod průčelím domu. Vyhotovil J. Frolík.

Abb. 5. Chrudim, Filištínská-Str. Konstr.-Nr. 39/I. Phase B. Unten Sondierschnitt X mit Kennzeichnung von Aushebung 10501, hellgrau gekennzeichnet sind durch jüngere Eingriffe zerstörte Flächen, d.h. sie liefern keine Informationen über die dargestellte Phase. Oben Haus und der Hof hinter ihm mit gleichzeitigen Abwassergruben XX und XXI und Objekt 33 (dunkelgrau hervorgehoben), hellgrau gekennzeichnet ist die durch jüngere Aushebung für das Mauerwerk des Hauses zerstörte Fläche, d.h. sie liefert keine Informationen über die dargestellte Phase. In der Hausfläche mit grauer Linie gekennzeichnet ist der Umfang eines jüngeren Kellers unter der Hausfront. Erstellt von J. Frolík.

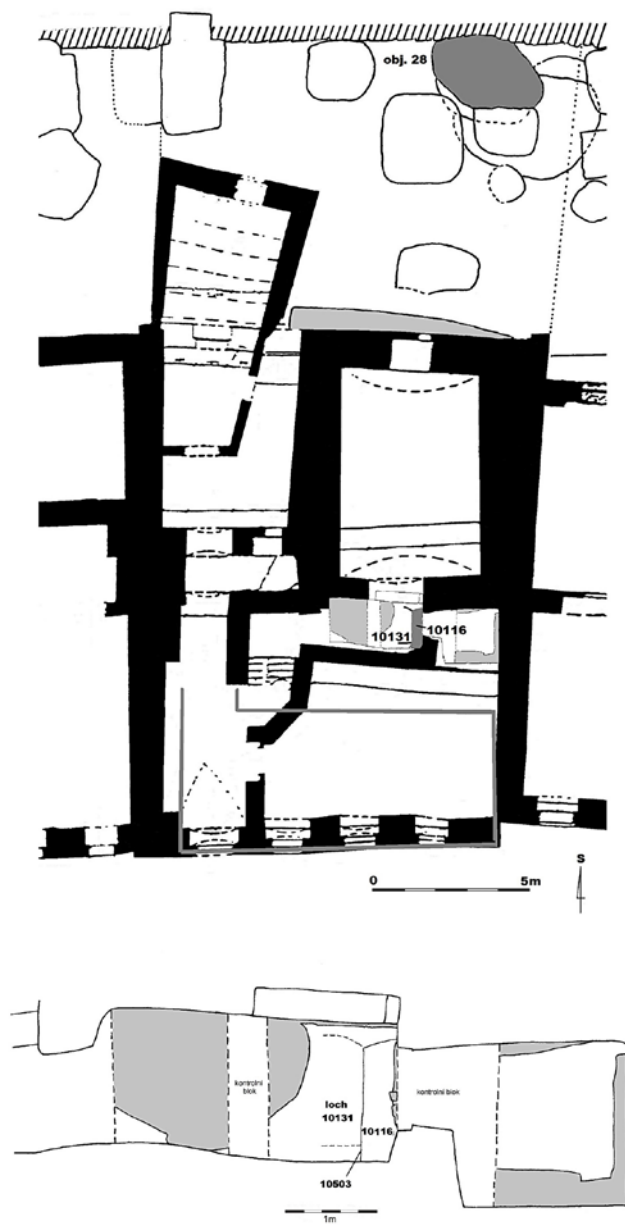
a příměsí uhlíků, nad ní pak uloženina 10118=10129 (šedohnědá písčitá hlína s příměsí mazanice, uhlíků a opuky). Následovaly uloženiny 10128=10117 (světlá žlutohnědá prachová hlína s příměsí špatně vypálené mazanice, uhlíků a nahodilou příměsí malých kamínků opuky), 10121 (obdobné složení jako předchozí uloženina), 10107 (světle žlutočervená prachová hlína s příměsí mazanice a opuky), 10108 (světle šedohnědá prachová hlína se skvrnkami spraše, příměsí uhlíků a nahodilými opukovými kameny) a 10119 (šedočerná prachová hlína se skvrnkami spraše, velkou příměsí uhlíků a nahodilými opukovými kameny). Pro všechny uloženiny je charakteristická přítomnost stop ohně (mazanice, uhlíky).

Třetí fázi (C) představuje uloženina 10116 (žlutoběžový prachový jíl s příměsí hrudek mazanice, které se kumulují u povrchu uloženiny) o mocnosti 0,05 až 0,1 m, dochovaná v podobě pevných a rozlomených ker prosedlých do povrchové části výplně objektu 10501 (obr. 6, 10 a 11). Tvořila součást objektu/stavby označené 10503 a dochovala se jen díky prosednutí do staršího objektu. Skutečný rozsah není znám. Stratigraficky s objektem/stavbou 10503 souvisí uloženina 10131 (světle šedohnědý prachový jíl s příměsí uhlíků, mazanice a dřeva). Její neúplná síla činila 0,3 m a pokračovala pod dno sondy. Tvořila výplň chodby vykopané do sprašového podloží se stropem v hloubce 2,5 m od podlahy zaniklého domu. Strop byl zpevněn dřevěnými trámy (zjištěny byly dva, orientované ve směru sever–jih – obr. 11). Mezi stropem chodby/lochu a dnem staršího objektu 10501 zůstala jen nevelká vrstva podložní spraše (max. 0,3 m), a proto se strop později prolomil (spraš je rozdělena do různě velkých bloků) a výplň objektu prosedla směrem dolů přibližně o jeden metr.

Až čtvrtá vývojová fáze D přináší doklady existence zděného domu v čele parcely (obr. 7). Jako stratigraficky nejstarší se jeví vyhloubení základového vkopu (výkop 10506) pro zeď sklepa v čele dispozice (zeď 10903), která byla stavěna z opukových lomových kamenů na hlínu (světle hnědá prachová hlína). V sondě byl odhalen vnější líc severovýchodního nároží sklepa, vzdálený přibližně 0,5 m od dělicí zdi sousedního č. p. 40/I. Většinu odhalené výšky zdiva (1,8 m) tvořil základ, na něm se nacházelo ústupkem oddělené zdivo nadzemní, přístupné ve výšce jen 0,2 m (obr. 10). Zbývající mezera mezi zdi 10903 a stěnou výkopu 10506 byla vyplněna světlou žlutohnědou prachovou hlínou s příměsí uhlíků a mazanice (uloženina 10123). Základový ústupek překryla uloženina 10104=10115 (světle hnědá jílovitá hlína s příměsí mazanice a uhlíků) o mocnosti až 0,3 m (obr. 10 a 11). Největší byla nad prosedlou výplní staršího objektu/výkopu 10501. Následně bylo do základového vkopu (výkop 10507) založeno zdivo polozahloubené komory (zeď 10901). Její šířka činila 6,4 m a zeď dosahovala až k dělicí hranici s č. p. 40/I. Byla zbudována z lomových opukových kamenů a spojována světle hnědou prachovou hlínou. Líc byl mírně nepravidelný, ale nevykazoval ústupky. Zeď tento vkop téměř vyplnila. Nepravidelná úzká mezera byla vyplněna světlou šedohnědou prachovou hlínou (uloženina 10120) s příměsí malých fragmentů mazanice, opukových kamínků a uhlíků. Část vkopu překryla a ke zdi 10901 přiléhala uloženina 10124 (světle hnědý prachový jíl se skvrnkami spraše, příměsí mazanice, uhlíků a malých fragmentů cihel). Může se jednat o stavební odpad (stavební vrstvu) vzniklý při výstavbě komory.

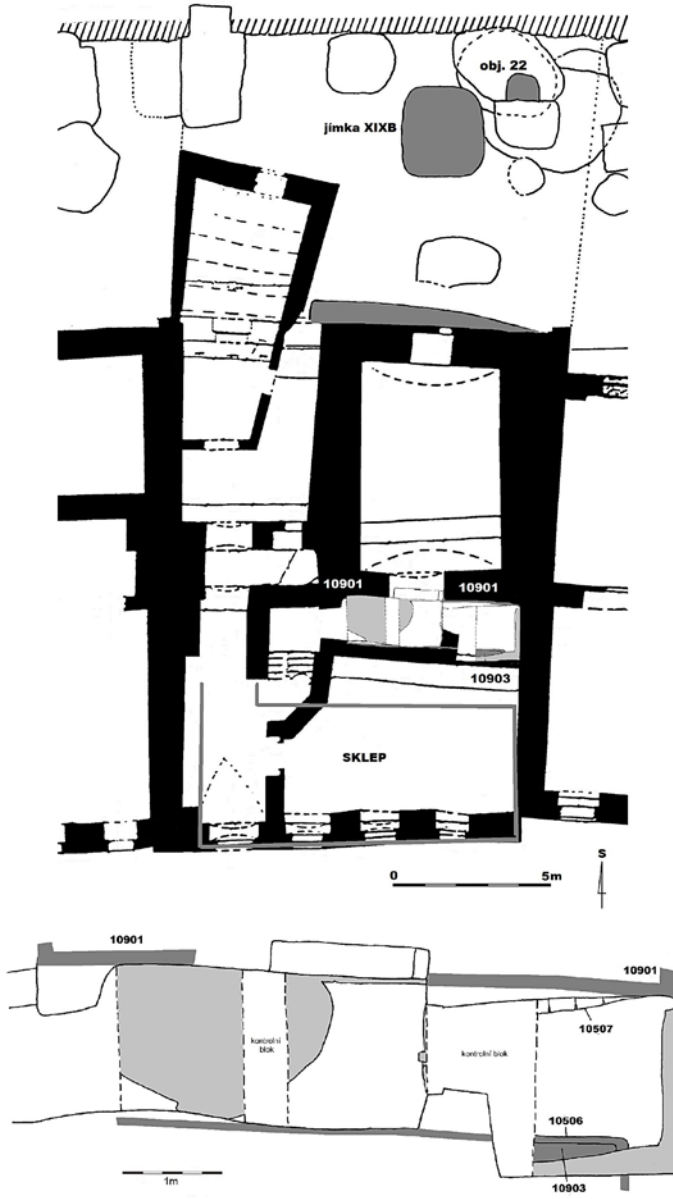
Výstavba zděného domu pokračovala v další fázi E postavením východní obvodové zdi domu, která zároveň oddělovala parcelu č. p. 39/I od sousední parcely č. p. 40/I (obr. 8 a 10). Provedena byla ze smíšeného zdiva (opuka a zlomky cihel) na světlou žlutobělavou drobitou maltu (zeď 10902), a to do připraveného vkopu (10509), který zcela vyplnila. Zeď 10902 byla přizděna ke zdi polozahloubené komory (10901). Mezi zdívem sklepa (zeď 10903) zůstala mezera o šíři 0,4 m. Fáze E, zřejmě uzavírající určitou etapu výstavby domu jakoby navazující nebo bezprostředně související s předchozí výstavbou (fáze D), byla vydělena jako samostatná etapa, protože je jako první provedena na maltu. Může být také prvním krokem přestavby domu, kterou dokládá následující vývojová etapa (fáze F).

Jako poslední a nejmladší byla vyčleněna fáze F (obr. 9), zachycující následnou a zřejmě dosti rozsáhlou přestavbu celého domu. Její postup lze sledovat převážně jen v základových zdivech, nadzemní byla překryta sjednocující omítkou. K obvodové zdi s východním sousedem (zeď 10902) byla do připraveného vkopu (10508) přizděna zeď 10904 (smíšené zdivo s převahou cihel



Obr. 6. Chrudim, Filištínská ulice č. p. 39/I. Fáze C. Dole sonda X s vyznačením dochovaného rozsahu podlahy (uloženina 10116) a zjištěné části lochu (uloženina 10131) pod ní, světle šedě vyznačeny plochy zničené mladšími zásahy, tj. neposkytující informace pro zobrazenou fázi. Nahoře dům a dvorek za ním se současným objektem 28 (zvýrazněn tmavě šedě), světle šedě vyznačena plocha zničená mladším vkopem pro zdivo domu, tj. neposkytující informace pro zobrazenou fázi. V ploše domu šedou linií vyznačen rozsah mladšího sklepa pod průčelím domu. Vytvořil J. Frolík.

Abb. 6. Chrudim, Filištínská-Str. Konstr.-Nr. 39/I. Phase C. Unten Sondierschnitt X mit Kennzeichnung des erhaltenen Umfangs des Fußbodens (Ablagerung 10116) und entdeckter Teil des Loches (Ablagerung 10131). Unter ihm sind hellgrau die durch jüngere Eingriffe zerstörten Flächen gekennzeichnet, d.h. sie liefern keine Informationen über die dargestellte Phase. Oben Haus und der Hof hinter ihm mit gleichzeitigem Objekt 28 (dunkelgrau hervorgehoben), hellgrau gekennzeichnet ist die durch jüngere Aushebung für das Mauerwerk des Hauses zerstörte Fläche, d.h. sie liefert keine Informationen über die dargestellte Phase. In der Hausfläche mit grauer Linie gekennzeichnet ist der Umfang eines jüngeren Kellers unter der Hausfront. Erstellt von J. Frolík.



Obr. 7. Chrudim, Filištínská ulice č. p. 39/I. Fáze D. Dole sonda X s vyznačením zdíva sklepa pod průčelím domu (zeď 10903, vkop 10506) a zdíva polozahloubené komory (zeď 10901, vkop 10507), světle šedě vyznačeny plochy zničené mladšími zásahy, tj. neposkytující informace pro zobrazenou fázi. Nahoře dům i dvorek za ním se současnou odpadní jímkou XIXB a objektem 22, zvýrazněny tmavě šedě, stejně vyznačen rozsah vkopu pro zeď komory 10901. Světle šedě vyznačeny plochy zničené mladšími zásahy. Vyhotovil J. Frolík.

Abb. 7. Chrudim, Filištínská-Str. Konstr.-Nr. 39/I. Phase D. Unten Sondierschnitt X mit Kennzeichnung des Kellermauerwerks unter der Hausfront (Mauer 10903, Aushebung 10506) und Mauerwerk der halb eingetieften Kammer (Mauer 10901, Aushebung 10507), hellgrau gekennzeichnet sind durch jüngere Eingriffe zerstörte Flächen, d.h. sie liefern keine Informationen über die dargestellte Phase. Oben Haus und Hof hinter ihm mit gleichzeitiger Abfallgrube XIXB und Objekt 22, dunkelgrau hervorgehoben, ebenso gekennzeichnet ist der Umfang der Aushebung für die Mauer der Kammer 10901, hellgrau gekennzeichnet sind durch jüngere Eingriffe zerstörte Flächen. Erstellt von J. Frolík.

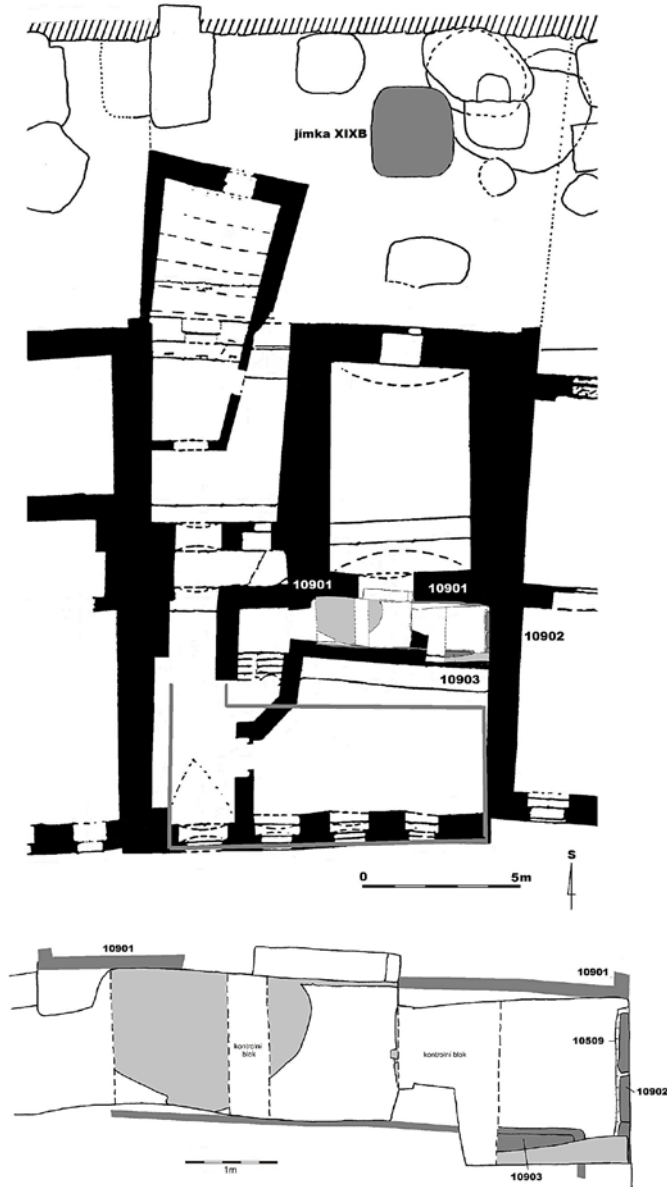
na světlou šedobělou kvalitní maltou). Vkop byl vyplněn světlou šedohnědou písčitou prachovou hlinou s příměsí fragmentů omítky s několika vrstvami vápenného nátěru, cihel a dřeva (uloženina 10125). Na jižní straně na tuto zeď navazovala zeď 10906 tvořící severní stranu místnosti v přízemí domu obrácené do ulice. Opět se jednalo o smíšené zdivo (opuka, cihla, pískovec) spojované světlou šedobělou omítkou. Jednoznačný vztah ke zdi 10904 zůstal nejasný pro překrytí omítkou. Průkazné je nazdění na zdivo sklepa (10903), přičemž zeď 10906 předstupovala o 0,2 m před jeho vnější líc. Chodba, v níž se nacházela sonda X, byla dodatečně rozdělena ve východní třetině příčkou (zeď 10907 – smíšené zdivo z opuky a cihel, spojované světle šedobělou drobnou maltou). Pro tuto příčku byl vyhlouben vkop (10502), který byl následně vyplněn tmavou šedohnědou prachovou hlinou s příměsí uhlíků a mazanice (uloženina 10105).

Na severní straně chodby se odehrála stavební proměna polozahloubené komory. Na původním zdivu komory 10901 byla evidována stratigraficky mladší zeď 10908 (z lomové opuky na světle hnědou prachovou hlinou). Součástí této fáze zdi byl také portál vstupu do komory, z něhož se *in situ* dochoval práh a nejspodnější část východní stojky bez okosení. Byl tedy do zdi vložen dodatečně, čemuž nasvědčují i zlomky cihel dorovnávací úroveň pod prahem. Na zeď komory byla po stranách zdi 10908 nazděna (po odbourání?) zeď 10905 (smíšené zdivo z opuky a cihel se světle žlutošedou maltou). Ve východní části tvořila jen plentu na nadzemní části zdi 10901. S těmito stavebními úpravami souvisí také jáma (10504) nepravidelného přibližně obdélného tvaru (2,0 × 1,5 m) vyhloubená do starších uloženin na celou šířku chodby (obr. 12). Měla mírně nepravidelné k severu skloněné dno, hluboká byla až 0,8 m. Její účel je nejasný, zasahovala zčásti před úsek se zdmi 10908 a 10905. Vyplněna byla dvěma uloženinami. Starší 10106 (světle šedohnědá písčité prachová hlína s fragmenty omítky, cihel a dřeva) byla velmi podobná uloženině 10125. Mladší (10111) tvořila světlá žlutohnědá prachová hlína s příměsí opuky a fragmentů malty. Měla tedy charakter stavební destrukce. Popsané stavební proměny tvoří dohromady pravděpodobně jednu stavební úpravu (snad s výjimkou zdi 10908, která se odlišuje svým provedením), jež byla na závěr překryta sjednocující omítkou. Na tuto stavební úpravu navázalo (uzavřelo ji) zřízení podlahy z cihel v chodbě (uloženina 10102) na planýrku (uloženina 10103=10112=10133) sestávající ze světle šedého maltového prachu s příměsí opukových kamenů a fragmentů cihel. Stratigrafii uzavírala recentní stavební suť z demolice domu (uloženina 10101).

K poznání stavebního vývoje přispívá i situace u severní strany polozahloubené komory v sondách G a H archeologického výzkumu, tj. na dvorku. Evidován byl vkop pro postavení zdi komory (8503 – obr. 7), do něhož byla vložena její zadní zeď (zeď 5902). Bylo rozlišeno dvojí provedení. Spodní část odhaleného zdiva (výška 0,8 m) byla zděna jen z opukových kamenů, její horní část (výška 0,85 m) obsahovala ojedinele také cihly. Tento rozdíl lze ztotožnit se zdmi ze sondy X, a to 10901 pro starší část a 10905 pro mladší část. Se zdí 10901 ji spojuje také použití hliněného pojiva (běžová prachová hlína). Vkop byl vyplněn světle šedou prachovou hlinou s příměsí opukových kamenů, uhlíků, křemene, mazanice a běžového jílu (uloženina 8106). Stratigrafický vztah polozahloubené komory a objektů zjištěných na dvorku za domem je s výjimkou jímky XXI neurčitelný, protože se nedochoval nebo byla příslušná část zvrstvení odstraněna při skrývce.

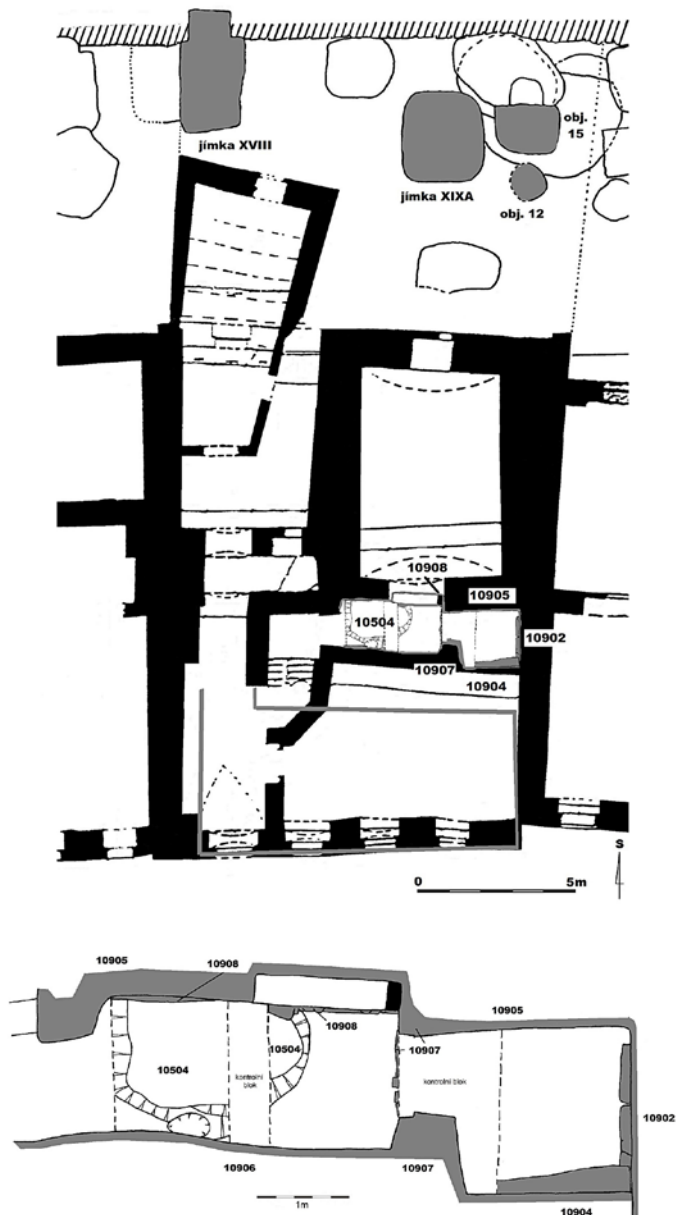
Na dvorku byly postupně objeveny a zkoumány jímky XV/XVI, XVIII, XIXA, XIXB, XX a XXI a také objekty 12, 15, 22, 28, 33 a 34. Bezprostřední stratigrafický vztah k domu lze určit jen u jímky XXI (výkop 8504), která byla porušena při hloubení vkopu pro polozahloubenou komoru (výkop 8503, zeď 5902=10901). U ostatních objektů můžeme jen konstatovat, že byly zjištěny/zkoumány ze stejné úrovně jako vkop pro polozahloubenou komoru. Zjištěné objekty nesporně patří více stratigrafickým fázím.

Izolovaně stojí jímka XVIII (výkop 7501) s kamenným obezděním a kanálem, který odváděl nečistoty do parkánu pod úroveň městské hradby (obr. 9). Z toho vyplývá jediný dochovaný stratigrafický vztah, tj. městská hradba je starší. Jímka byla vyplněna uloženinou 7123 (kyprá světle červená jílovitá hlína s velkou příměsí mazanice a opuky). Osamoceně stojí také jímka XX (výplň 8141, světle hnědošedá prachová hlína s příměsí uhlíků, opuky, křemene a mazanice – obr. 5), ale i z její pozice je zřejmé, že byla vyhloubena po postavení hlavní městské hradby (zeď 5900).



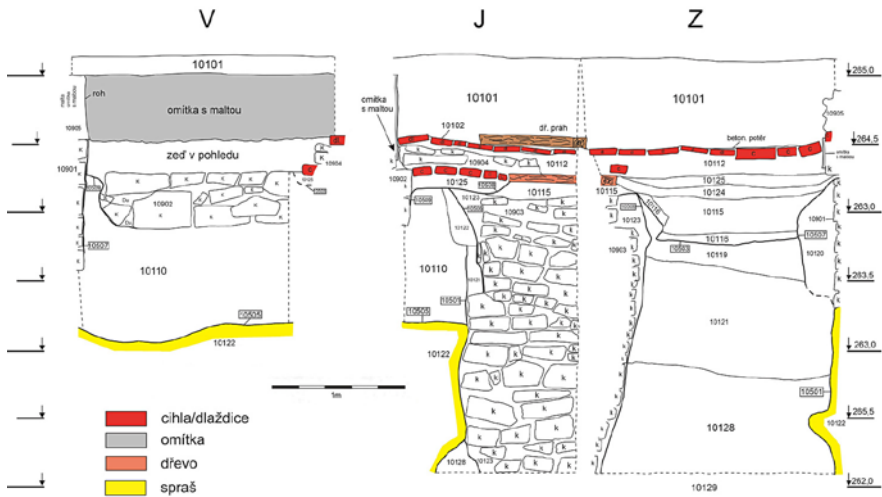
Obr. 8. Chrudim, Filištínská ulice č. p. 39/I. Fáze E. Dole sonda X s vyznačením zdiva sklepa pod průčelím domu (zeď 10903, vkop 10506), zdiva polozahloubené komory (zeď 10901, vkop 10507) a dělicí zdi k sousedovi (zeď 10902, vkop 10509), světle šedě vyznačeny plochy zničené mladšími zásahy, tj. neposkytující informace pro zobrazenou fázi. Nahoře dům i dvorek za ním se současnou odpadní jímkou XIXB (zvýrazněna tmavě šedě). Světle šedě vyznačeny plochy zničené mladšími zásahy. Vyhotožil J. Frolík.

Abb. 8. Chrudim, Filištínská-Str. Konstr.-Nr. 39/I. Phase E. Unten Sondierschnitt X mit Kennzeichnung des Kellermauerwerks unter der Hausfront (Mauer 10903, Aushebung 10506), Mauerwerk der halb eingetieften Kammer (Mauer 10901, Aushebung 10507) und Trennwand zum Nachbarhaus (Mauer 10902, Aushebung 10509); hellgrau gekennzeichnet sind durch jüngere Eingriffe zerstörte Flächen, d.h. sie liefern keine Informationen über die dargestellte Phase. Oben Haus und Hof hinter ihm mit gleichzeitiger Abwassergrube XIXB (dunkelgrau hervorgehoben). hellgrau gekennzeichnet sind durch jüngere Eingriffe zerstörte Flächen. Erstellt von J. Frolík.



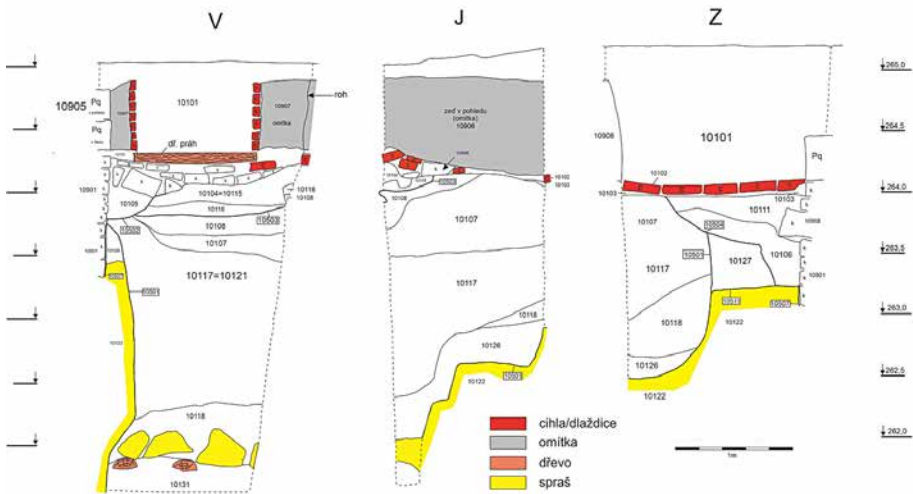
Obr. 9. Chrudim, Filištínská ulice č. p. 39/I. Fáze F. Dole sonda X s vyznačením zdív přestavby domu (zdíva 10905, 10906, 10907 a 10908) a výkopu 10504, světle šedě vyznačeny plochy zničené mladšími zásahy. Nahoře dům i dvorek za ním se současnými odpadními jímkami XVIII, XIXA a objekty 12 a 15 (zvýrazněny tmavě šedě). Světle šedě vyznačeny plochy zničené mladšími zásahy. Vyhotoval J. Frolík.

Abb. 9. Chrudim, Filištínská-Str. Konstr.-Nr. 39/I. Phase F. Unten Sondierschnitt X mit Kennzeichnung des Mauerwerks des Hausumbaus (Mauerwerk 10905, 10906, 10907 und 10908) und der Aushebung 10504, hellgrau gekennzeichnet sind durch jüngere Eingriffe zerstörte Flächen. Oben Haus und Hof hinter ihm mit gleichzeitigen Abwassergruben XVIII, XIXA und Objekte 12 und 15 (dunkelgrau hervorgehoben). hellgrau gekennzeichnet sind durch jüngere Eingriffe zerstörte Flächen. Erstellt von J. Frolík.



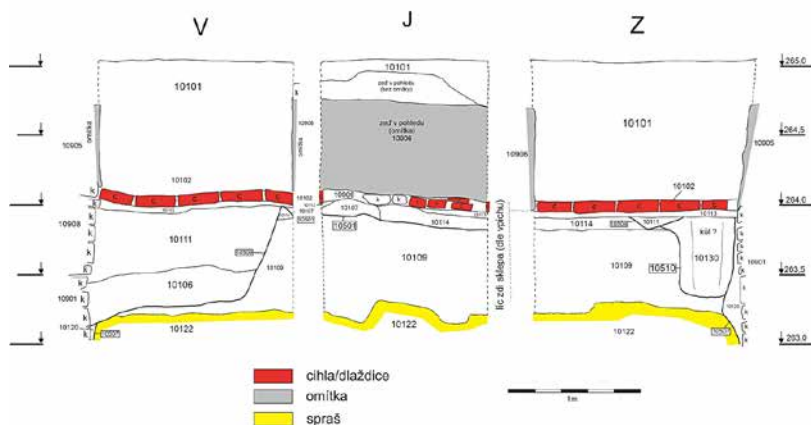
Obr. 10. Chrudim, Filištínská ulice č. p. 39/I, sonda X, část A. Řezy. Kresba J. Frolík, digitalizace J. Musil.

Abb. 10. Chrudim, Filištínská-Str. 39/I, Sondierschnitt X, Teil A. Schnitte. Zeichnung J. Frolík, Digitalisierung J. Musil.



Obr. 11. Chrudim, Filištínská ulice č. p. 39/I, sonda X, část B. Řezy. Kresba J. Frolík, digitalizace J. Musil.

Abb. 11. Chrudim, Filištínská-Str. Konstr.-Nr. 39/I, Sondierschnitt X, Teil B. Schnitte. Zeichnung J. Frolík, Digitalisierung J. Musil.



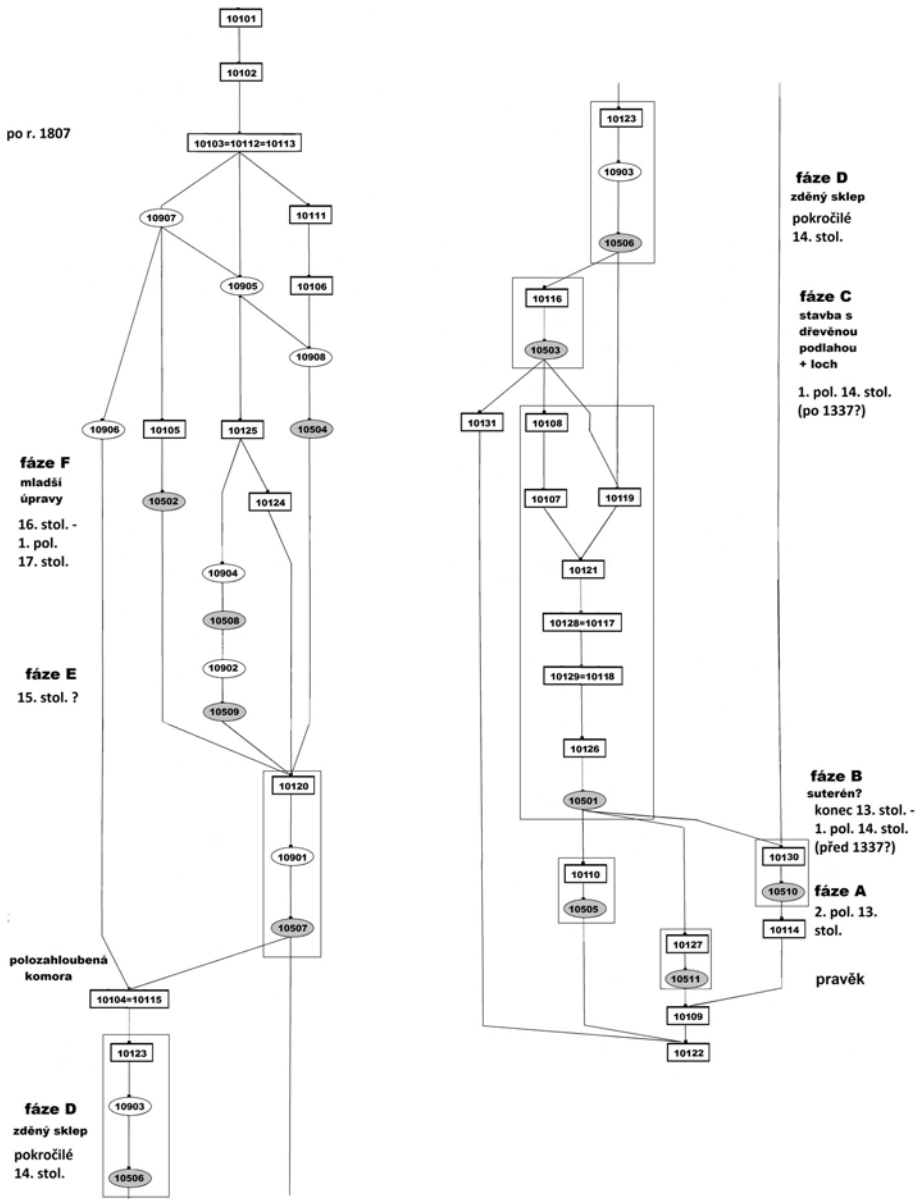
Obr. 12. Chrudim, Filištínská ulice č. p. 39/I, sonda X, část C. Řezy. Kresba J. Frolík, digitalizace J. Musil.

Abb. 12. Chrudim, Filištínská-Str. Konstr.-Nr. 39/I, Sondierschnitt X, Teil C. Schnitte. Zeichnung J. Frolík, Digitalisierung J. Musil.

Poslední osamocená je jímka XXI (výkop 8504), pokud odhlédneme od poškození při stavbě zadní polozahlobené komory domu (obr. 5). Vyplněna byla sérií uloženin: 8147 (světle šedožlutá prachová hlína s příměsí opuky, uhlíků a mazanice), 8135 (šedá prachová hlína s příměsí opuky, dřeva a uhlíků), 8134 (světlá žlutohnědá prachová hlína s příměsí mazanice), 8121 (hnědošedá prachová hlína se skvrnkami spraše a příměsí uhlíků), 8120 (tmavošedá prachová hlína s příměsí uhlíků), 8114 (světle zelenožlutý prachový jíl s proplástkem přemístěné spraše), 8113 (okrová prachová hlína s příměsí mazanice) a 8112 (okrově hnědá prachová hlína s příměsí opuky a mazanice).

Ostatní objekty a jímky vytvářejí navazující stratigrafie (obr. 4 až 9, obr. 13). Nejstarší je malé torzo blíže neurčitelného objektu/jámy 34, situované v severovýchodním rohu parcely 0,4 m od vnitřního líce městské hradby. Vyplněno bylo (uloženina 5168) světle šedohnědým prachovým jílem s příměsí mazanice (ve výplni tvořila dva výraznější proplásky) a uhlíků. Stratigraficky následná jímka XV/XVI byla zahlobena z úrovně uloženiny 5102 (černohnědá prachová hlína s příměsí opuky, křemene a fragmentů dřeva). Dřevo vyzvednuté z této jímky poskytlo čtyři dendrochronologická data („krátce po roce 1262“, „krátce po roce 1262“ a dvakrát „krátce po roce 1265“ – Dvorská 1999). Jímka XV/XVI je porušena objektem 33 (výplň 5149 – světle hnědý prachový jíl s příměsí opuky, uhlíků a skvrnkami jílu). Oba objekty (XV/XVI a 33) jsou porušeny objektem 28 (výplň 5136 – tmavohnědá prachová hlína s příměsí dřeva, uhlíků a opuky). Objekt 28 byl překryt uloženinou 5101 (světle béžový prachový jíl s příměsí opuky a mazanice), do níž byl hlouben objekt 22 (výplň 5135 – světle béžovošedá prachová jílovitá hlína se skvrnkami spraše, příměsí opuky, uhlíků a dřeva). Sám je porušen objektem 15 (výplň 5105 – stejná jako u objektu 22 jen s menší příměsí opuky) a ten následně objektem 12 (výplň 5104 – tmavošedá písčité jílovitá hlína se skvrnkami jílu a příměsí kamenů), čímž se sekvence uzavírá.

Druhou skupinu tvoří superpozice jímek XIXA a XIXB (obr. 7 až obr. 9). Starší je jímka XIXB (výkop 8502 – zasahoval hluboko do podloží, a to až 4,7 m). Do výkopu byla vložena vředeva, kterou fixovaly kůly v rozích. Mezera mezi vředevou a stěnou výkopu byla vyplněna kyprou světlou hnědošedou prachovou hlínou (uloženina 8118) s příměsí opuky a dřeva. Výplň (uloženina 8151) byla popsána jako kyprý tmavý hnědošedý prachový jíl, který měl výrazný hnojivý charakter jako důsledek původně značného obsahu organického materiálu. Horní část jímky XIXB byla porušena mladší jímkou XIXA, také s vředevou. Vyplňoval ji kyprý tmavý hnědošedý



Obr. 13. Chrudim, Filištinská ulice č. p. 39/I, sonda X. Harrisův diagram. Doplněny fáze vývoje zástavby. V programu Arch.Ed.1.4 vyhotovil J. Frolík.

Abb. 13. Chrudim, Filištinská-Str. Konstr.-Nr. 39/I, Sondierschnitt X. Harris-Matrix. Ergänzt wurden die Entwicklungsphasen der Bebauung. Mit dem Programm Arch.Ed.1.4 erstellt von J. Frolík.

prachový jíl s nahodilou příměsí malých fragmentů dřeva (uloženina 8151A). Z výdřevy této jímky byla získána dvě dendrochronologická data („kolem roku 1430“, „po roce 1439“ – Dvorská 1999).

Vymezení parcely představuje na západní straně linie křivých jamek, zčásti se zachovanými zbytky dřevěných kůlů (dřeva E1 až E6) ve dvou stratigrafických úrovních. Na západní straně byl dvorek od sousedního č. p. 38/I oddělen zdi z lomové opuky na maltu (zeď 4905), jejíž převážná část zůstala skryta v kontrolním bloku mezi sondami D a G. Proto nebyl zachycen vztah k zadní zdi domu č. p. 39/I. Provedení z malty nasvědčuje zařazení k některé mladší vývojové fázi domu (fáze E nebo F).

4 Rozbor nálezů

4.1 Keramika

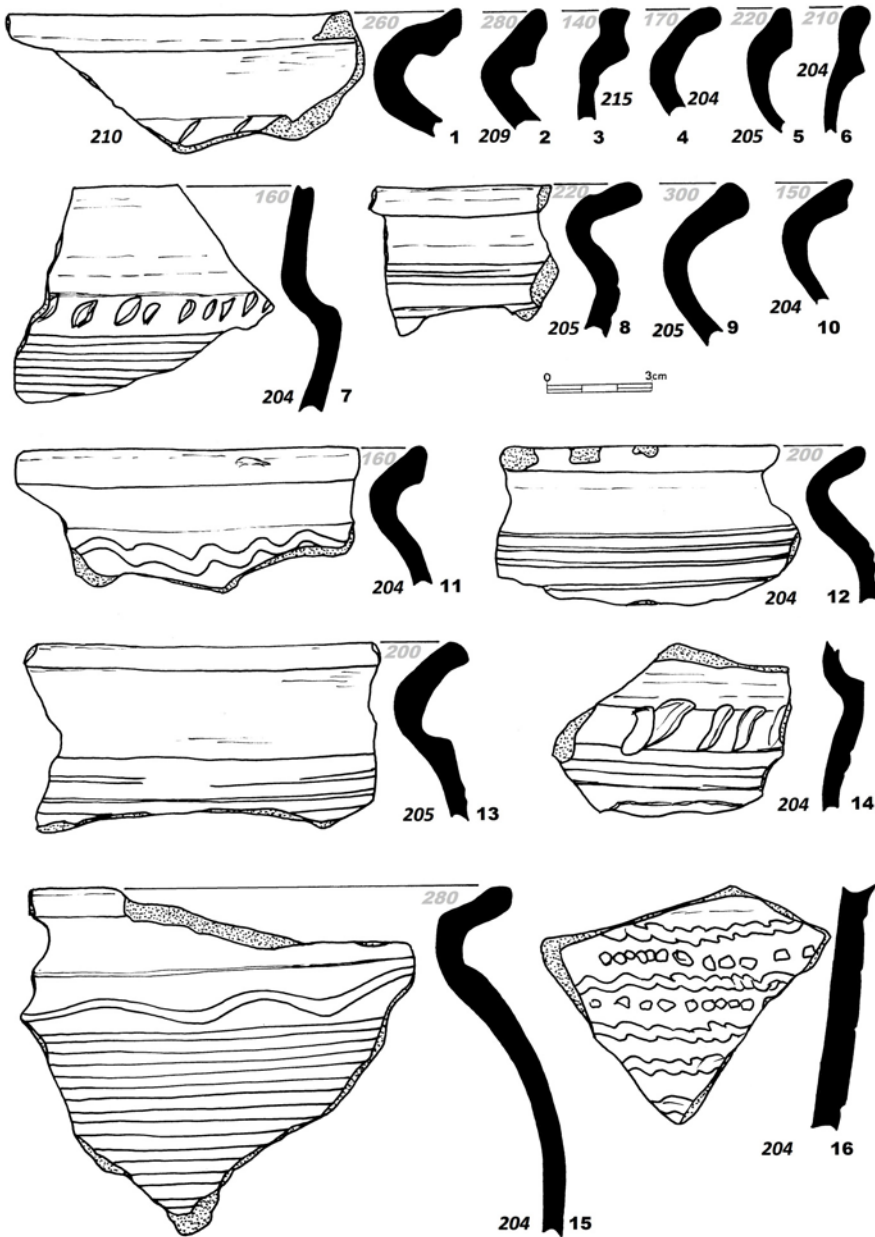
Převážnou část nálezů tvoří jako obvykle zlomky keramiky. Jejich vyhodnocení se opírá o zkušenosti získané při zpracování jiných chrudimských nálezových souborů, které vychází ze sledování makroskopicky postižitelných technologických znaků.¹ Keramika byla rozdělena do keramických tříd (dále jen KT), definovaných v manuálu používaném v Regionálním muzeu v Chrudimi pro zpracování středověké a novověké keramiky z Chrudimska (Frolík–Musil–Sigl s. d.; srov. Frolík–Kozáková–Musil–Vaďurová 2020, 468–475). Tyto keramické třídy mají zároveň chronologický význam. Vzhledem k rozsahu nálezů z parcely domu č. p. 39/I je keramika jen obecně charakterizována podle keramických tříd a na tomto základě časově zařazena. Detailní analýza a publikace bude vyhrazena specializovaným studiím.

Keramický soubor získaný v sondě X je rozdělen podle výše popsaných vývojových fází. Velikost jednotlivých celků je rozdílná, nejpočetnější pro fáze A a B. Naproti tomu je fáze C zastoupena nedostatečně. Z nálezové situace je zřejmé, že různě velká část keramických zlomků je druhotně přemístěna ze starších situací.

Do fáze A náleží soubor z výplně objektu/výkopu 10505, a to z uloženiny 10110. Vyzvednuto bylo 1 013 fragmentů keramiky, jejíž převážnou část (691 zlomků) můžeme zařadit do mladohradištního období nebo starší části 13. století (keramické třídy 203 až 207). V rámci této části souboru, který časově předchází lokaci města, je zajímavá přítomnost zlomků z pražského keramického okruhu (KT 207 – zlomky kalichovité profilace a stejné technologie – obr. 15:8, 9, 18) nebo zlomků, u nichž se uvažuje o původu z Polska (obr. 14:7, 14 a obr. 15:13), byť se provedením neodlišují od chrudimských keramických tříd. Pro časové zařazení je zásadní přítomnost zlomků tříd 209, 210, 212 až 216 (269 zlomků), které posunují soubor časově do druhé poloviny 13. století. Důležitý je také ojedinělý zlomek světlé červeně malované keramiky (KT 213). Stejně ojedinělý zlomek vrcholně středověké keramiky KT 218 považujeme za intruzi. Tvarově jsou zastoupeny pouze hrnce.

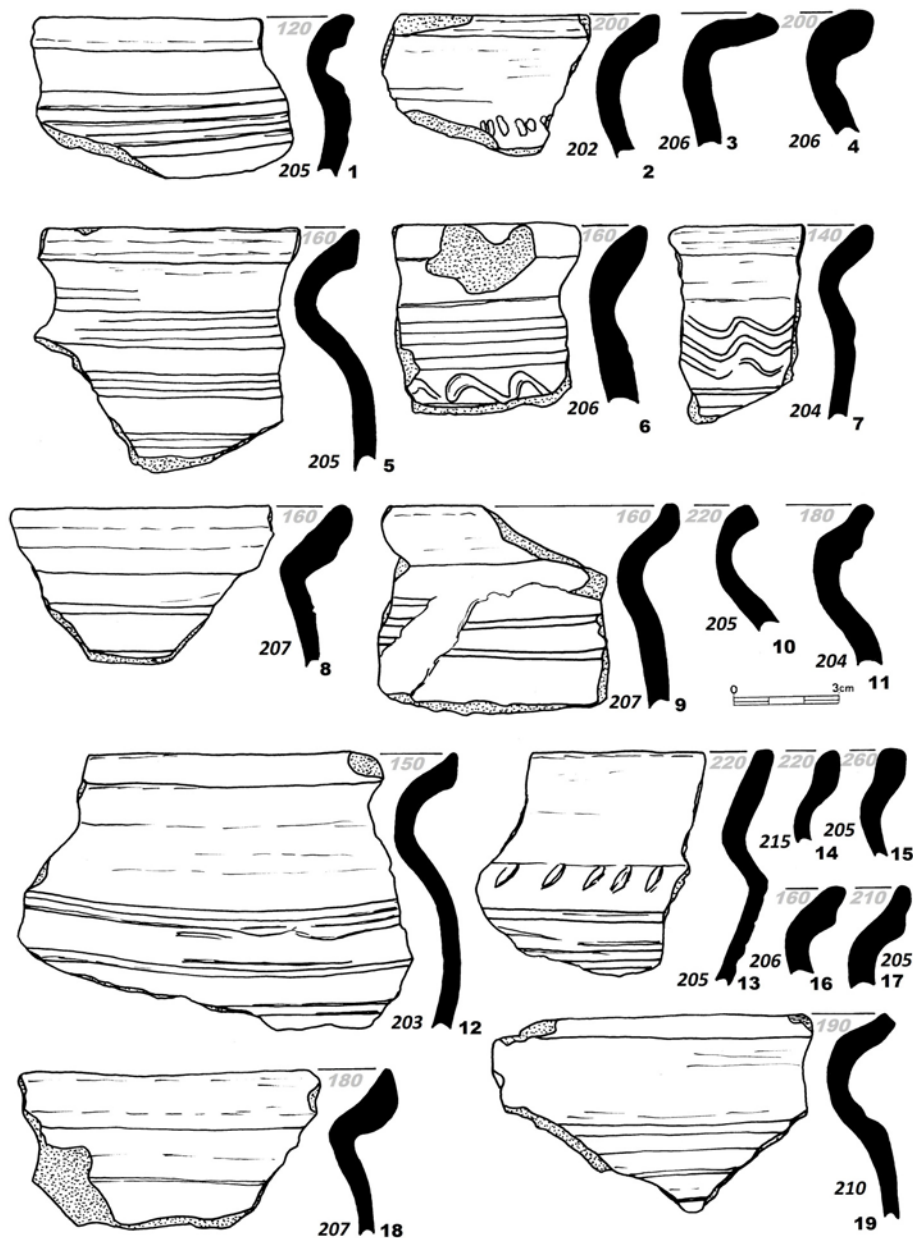
Soubor odpovídající fázi B tvoří výplň objektu/výkopu 10501, která je tvořena více uloženinami (10107, 10108, 10117=10128, 10118=10129, 10119, 10121, 10126), jejichž obsah byl vyhodnocen společně. Početní zastoupení mladohradištní keramiky (třídy 203 až 207, 62 zlomků) a keramiky 13. století (třídy 209, 210, 212 až 216) se mění (109 zlomků). Stoupá také zastoupení světlé, obvykle červeně malované keramiky (KT 213; 5 zlomků – obr. 16:11, 12). Celkem 18 zlomků bylo přiřazeno k redukčně vypálené keramice (KT 230), ale nejedná se ještě o tvrdě vypálenou keramiku s šedým, často hlazeným povrchem, která nastupuje až v pokročilém 14. století (KT 217). Devět zlomků náleží vrcholně středověkým KT 218 a 219. Celkově je soubor zřejmě o něco mladší než soubor z uloženiny 10110, ale obsahuje jen malé množství zlomků, které bychom řadili do pokročilého 14. století. Spíše náleží staršímu 14. století. Odpovídá tomu i vyšší zastoupení okrajových profilací v podobě nepravého okruží (obr. 16:6, 8, 17, 20, 21, 24, 25) a tenkostěnná poklička (obr. 16:16). Kromě hrnců a pokliček se objevuje ještě miska (obr. 16:8)

¹ Jsou to: 1) barva, 2) ostřivo, 3) barva lomu, 4) výpál, 5) povrch, 6) afinita s jinými technologickými skupinami.



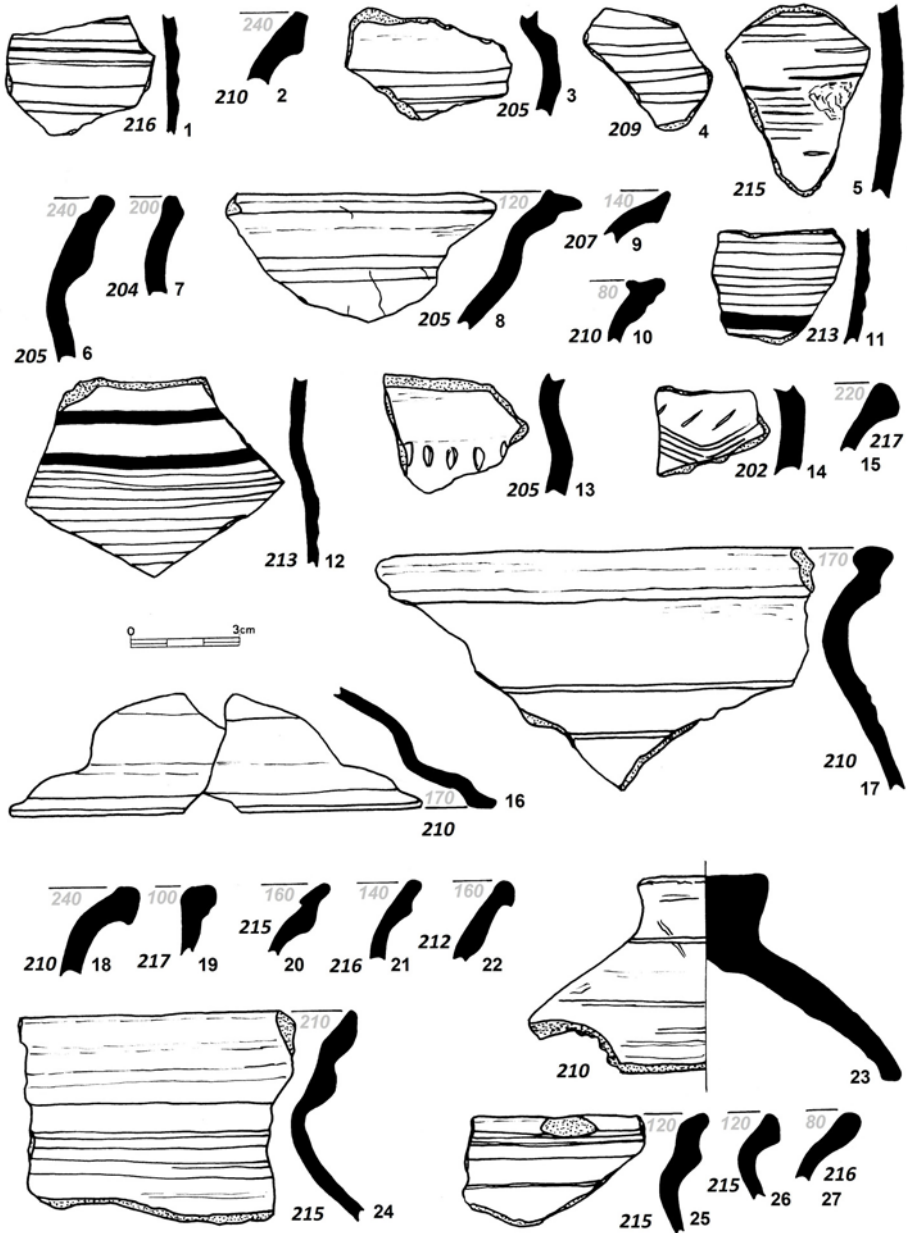
Obr. 14. Chrudim, Filištínská ulice č. p. 39/I, uloženína 10110, objekt/výkop 10505. Výběr keramických zlomků. 7 – zlopek nádoby s válcovitým ústím pravděpodobně polského původu. Doplněny měřitelné průměry okrajů (světle šedě) a keramická třída (tmavě šedě). Kresba J. Frolík a M. Sedláčková.

Abb. 14. Chrudim, Filištínská-Str. Konstr.-Nr. 39/I, Ablagerung 10110, Objekt/Aushebung 10505. Auswahl an Keramikfragmenten. 7 – Fragment eines Gefäßes mit zylinderförmiger Mündung wahrscheinlich polnischer Herkunft. Ergänzt um die messbaren Raddurchmesser (hellgrau) und um die Keramikklasse (dunkelgrau). Zeichnungen J. Frolík und M. Sedláčková.



Obr. 15. Chrudim, Filištínská ulice č. p. 39/I, uloženiina 10110, objekt/výkop 10505. Výběr keramických zlomků. 8, 9, 18 – zlomky okrajů kalichovité profilace pražského keramického okruhu; 13 – zlomek nádoby s válcovitým ústím pravděpodobně polského původu. Doplněny měřitelné průměry okrajů (světle šedě) a keramická třída (tmavě šedě). Kresba J. Frolík a M. Sedláčková.

Abb. 15. Chrudim, Filištínská-Str. Konstr.-Nr. 39/I, Ablagerung 10110, Objekt/Aushebung 10505. Auswahl an Keramikfragmenten. 8, 9, 18 – Randfragmente einer kelchartigen Profilierung aus dem Prager Keramikumkreis; 13 – Fragment eines Gefäßes mit zylinderförmiger Mündung wahrscheinlich polnischer Herkunft. Ergänzt um die messbaren Randedurchmesser (hellgrau) und um die Keramikklasse (dunkelgrau). Zeichnungen J. Frolík und M. Sedláčková.



Obr. 16. Chrudim, Filištinská ulice č. p. 39/I. 1 – uloženína 10131 (výplň lochu, fáze C); 2–5 – uloženína 10126; 6–9, 11–13 – uloženína 10118; 10 – 10129; 14, 16 – uloženína 10128; 15, 17 – uloženína 10117; 18, 19 – uloženína 10121; 20–23 – uloženína 10119; 24, 25 – uloženína 10107; 26, 27 – uloženína 10108. 2–27 – objekt/výkop 10501. Výběr keramických zlomků. Doplněny měřitelné průměry okrajů (světle šedě) a keramická třída (tmavě šedě), červené malování vyznačeno černě. Kresba J. Frolík a M. Sedláčková.

Abb. 16. Chrudim, Filištinská-Str. Konstr.-Nr. 39/I. 1 – Ablagerung 10131 (Verfüllung des Loches, Phase C); 2–5 – Ablagerung 10126; 6–9, 11–13 – Ablagerung 10118; 10 – 10129; 14, 16 – Ablagerung 10128; 15, 17 – Ablagerung 10117; 18, 19 – Ablagerung 10121; 20–23 – Ablagerung 10119; 24, 25 – Ablagerung 10107; 26, 27 – Ablagerung 10108. 2–27 – Objekt/Aushebung 10501. Auswahl an Keramikfragmenten. Ergänzt um die messbaren Randdurchmesser (hellgrau) und Keramikklasse (dunkelgrau), rote Bemalung schwarz gekennzeichnet. Zeichnungen J. Frolík und M. Sedláčková.

a trojnožka. Časovému zařazení odpovídá i přítomnost parvu Václava II., který byl ražen v letech 1300–1305 a stahován z oběhu během vlády Jana Lucemburského (Vorel 1997).

Nejméně početný soubor souvisí s fází C. Z výplně lochu (uloženina 10131) byly vyzvednuty jen dva keramické zlomky (KT 202 a 216). Z podlahy současného domu žádný.

Z uloženin fáze D byly získány keramické zlomky z uloženiny 10104=10115, která se uložila po vybudování sklepa v čele parcely (35 zlomků). Pomineme-li mladohradištní reziduum (KT 205 – 5 zlomků), největší počet náleží skupinám 13. a staršího 14. století (KT 210, 212, 214 až 216 – 20 zlomků). Početněji jsou zastoupeny vrcholně středověké třídy KT 217 a 218 (10 zlomků). Poprvé je zastoupena keramika glazovaná jednostranně (jeden zlomek z trojnožky – KT 227) i oboustranně (jeden zlomek, pravděpodobně také z trojnožky, KT 228). O něco málo větší je soubor z výplně vkopu zdíva polozahloubené komory (uloženina 10120 – 39 zlomků). Přestože je stratigraficky mladší, obsahuje větší počet starší druhotně přemístěné keramiky (KT 204 až 206 – 31 zlomek; KT 210, 215, 216 – 8 zlomků). Stratigrafické pozici celku odpovídá jen jeden zlomek redukčně pálené keramiky (KT 217). Nevýrazný soubor je možno zařadit nejspíše do pokročilého 14. století, eventuálně na počátek 15. století.

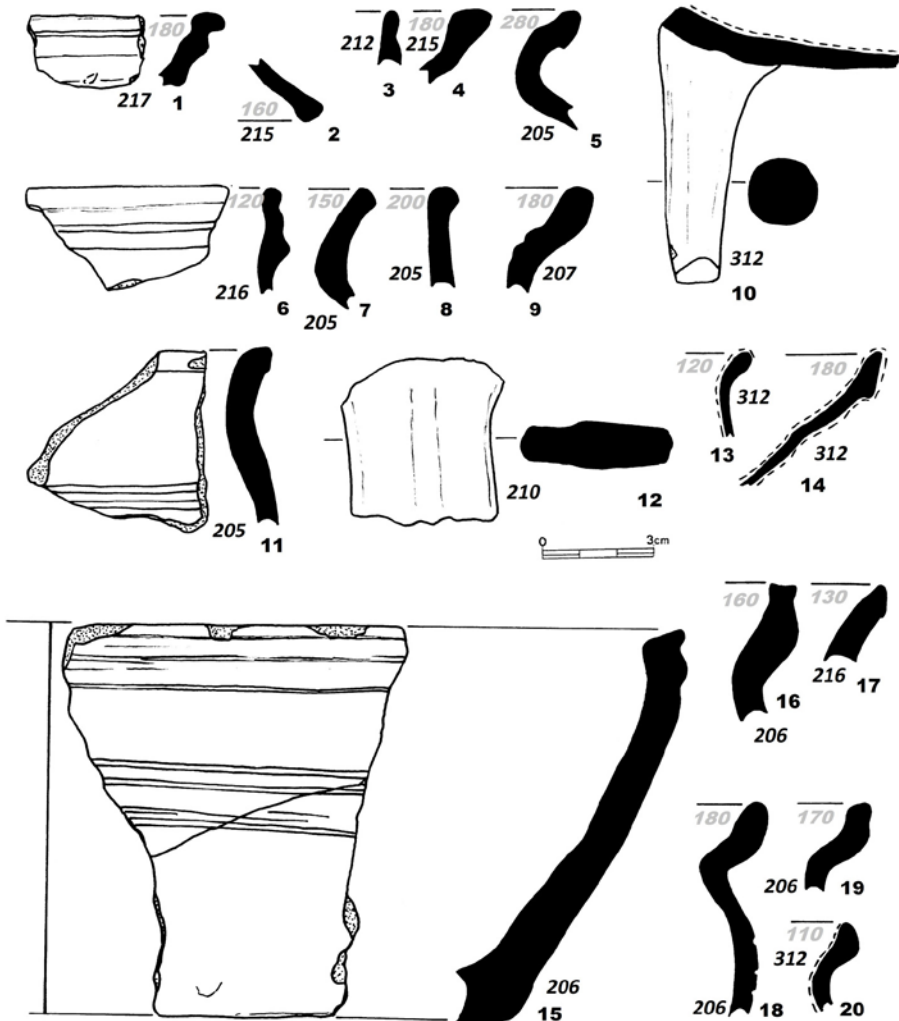
Nálezy související se stavebními úpravami domu fáze F byly nalezeny jen v uloženinách 10105, 10106 a 1011, které souvisí se stavebními úpravami vstupu do komory (24 zlomků). V uloženině 10105 byla objevena převážně starší druhotně přemístěná keramika (KT 204, 205, 206, 209). Zbytek tvoří vrcholně středověká keramika 13.–15. století (KT 212, 215 a 217). Tvarově se objevují hrnce a blíže neurčitelná nádoba s uchem. Minimální je výpověď zlomků z uloženiny 10106 (reziduální keramika, dva zlomky, KT 205 a 210). Uloženina 1011 poskytla dva zlomky vrcholně středověké oxidačně pálené keramiky (KT 218 a 219), tři zlomky keramiky glazované, 1 zlomek KT 227, 2 zlomky KT 228. Intruzí je zlomek kameninové lahve na minerální vodu, který můžeme časově zařadit do druhé poloviny 19. století (KT 321). Vznik popsanych uloženin můžeme přes jejich nevýraznost zařadit do 15. či první poloviny 16. století. Nevýrazný je soubor z podkladu dlaždicové podlahy z poslední stavební úpravy domu (1 zlomek KT 219, 8 zlomků KT 312). Podlaha byla položena nejspíše po požáru v roce 1807, což naznačuje i již zmíněný zlomek kameninové lahve.

S vývojem domu souvisí přímo také vkop u zadní strany polozahloubené komory (zdívo 10901) vyplněný uloženinou 8106. Z výplně bylo získáno 92 zlomků keramiky, která je z větší části druhotně přemístěná ze starších situací (74 zlomků, KT 201 až 203, 205 až 207, 209 a 210). Mnohem menší je zastoupení vrcholně středověkých KT 212, 215 a 216 (12 zlomků). Jako nejmladší se jeví dva zlomky redukčně pálené keramiky (KT 217), z nichž jeden náleží drobnému páskovému uchu a dva zlomky jednostranně glazované keramiky (KT 227, v tom jeden okrajový zlomek hrnce s mírně ovalným okrajem a rýhou pro pokličku – obr. 17:20). Soubor naznačuje, že vkop pro komoru byl hlouben v pokročilém 14. století, ne-li až na počátku 15. století.

Výše popsané objekty a jímky tvořící navzájem se porušující soubor poskytly převážně nevelká množství keramických nálezů/zlomků. Stratigraficky nejstarší je objekt 34, který poskytl převážně pravěký materiál a jeden zlomek datovatelný do mladohradištního období, eventuálně do 13. století. Toto hrubé datování nelze upřesnit. Zařazení do období po založení města se opírá o přítomnost zlomku skla, který však může být mladší intruzí.

Stratigraficky následná je jímka XV/XVI, kde evidujeme keramické zlomky celkem čtrnácti keramických tříd. Z jejich časového rozptylu je zřejmé, že značná část souboru z této jímky je druhotně přemístěna ze starších středohradištních a mladohradištních situací, pokud pomineme nálezy pravěké (KT 201 až 206, 117 zlomků). Mezi nimi se objevuje také jeden importovaný zlomek keramiky pražského okruhu (KT 207, kalichovitý okraj keramické třídy „JK“ – Frolík 2017, 93–96). Velkou část souboru tvoří zlomky vrcholně středověké keramiky 13. a 14. století (KT 209, 210, 212, 214–216, 80 zlomků). V okrajových profilacích převažuje nepravé okruží a ve výzdobě se objevuje vývalková šroubovice. Pro časové zařazení je důležitá přítomnost zlomků světlé červeně malované keramiky (KT 213, 4 zlomky). Ojedinele se objevují zlomky vrcholně středověké oxidačně pálené keramiky (KT 218). Jeden jednostranně glazovaný zlomek (KT 312)

je zřejmě intruzí, stejně jako tři zlomky recentního porcelánu (KT 310) a bělniny (KT 308). Pro datování jsou důležitá dendrochronologická data získaná z dřevěných prken vyzdvížených z výplně („krátce po r. 1262“, „krátce po roce 1262“ a dvakrát „krátce po roce 1265“ – Dvorská 1999). Nelze určit, s jakým odstupem se předměty s těmito daty dostaly jako odpad do jímky, ale je zřejmé, že její obsah vznikl v době po založení vrcholně středověkého města, tedy do druhé poloviny 13. století. Není zřejmé, zda může zasahovat do 14. století (zlomky KT 218).



Obr. 17. Chrudim, Filištinská ulice č. p. 39/I. 1–5, 10 – uloženina 10104=10115; 6–9, 11, 12 – uloženina 10120; 13, 14 – uloženina 10113; 15 – jímka XXI, uloženina 8134; 16–20 – uloženina 8106. Glazura vyznačena čárkovaně po obvodu, doplněny měřitelné průměry okrajů (světle šedě) a keramická třída (tmavě šedě). Kresba J. Frolík a M. Sedláčková.

Abb. 17. Chrudim, Filištinská-Str. Konstr.-Nr. 39/I. 1–5, 10 – Ablagerung 10104=10115; 6–9, 11, 12 – Ablagerung 10120; 13, 14 – Ablagerung 10113; 15 – Abwassergrube XXI, Ablagerung 8134; 16–20 – Ablagerung 8106. Glasur um den Umfang gestrichelt gekennzeichnet, ergänzt um die messbaren Raddurchmesser (hellgrau) und um die Keramikklasse (dunkelgrau). Zeichnungen J. Frolík und M. Sedláčková.

Jímka XV/XVI byla v další vývojové etapě porušena hlubokým objektem 33 (výplň 5149), který poskytl soubor keramiky (261 zlomků), jehož značná část je opět druhotně přemístěna ze starších terénních situací (KT 201 až 207, 100 zlomků). Největší počet zlomků náleží keramice 13. století a starší části následujícího století (KT 209, 210, 214 až 216, 138 zlomků). Náleží k ní také pět zlomků světlé, obvykle červeně malované keramiky. Jen ojediněle se objevuje oxidačně pálená vrcholně středověká keramika (2 zlomky, KT 218). Soubor z objektu 33 se tak jeví jako stejně starý, možná i starší než obsah jímky XV/XVI, přestože je stratigraficky mladší. Náleží tedy nejspíše počátku 14. století.

Objekt 28 porušil horní část výplně jímky XV/XVI i horní část objektu 33 (výplň 5136). Objekt obsahoval jen malé množství keramických zlomků (10 zlomků), které všechny můžeme charakterizovat jako druhotně přemístěné (KT 202, 205, 206, 212, 215), a to vzhledem ke stratigrafické pozici objektu, který by měl náležet do staršího 14. století.

Také stratigraficky následný objekt 15 obsahoval 75 keramických zlomků, přičemž u části je zřetelný posun do mladšího období. I zde se objevuje reziduální keramika (10 zlomků, KT 201 a 202). Reziduální musí být i zlomky KT 204 až 207, 209 a 210 (20 zlomků). Nejvíce je zastoupena jednostranně glazovaná keramika, nastupující v 15. století (11 zlomků, KT 227), následovaná šedou redukčně pálenou keramikou (3 zlomky, KT 217) a oxidačně vypálenou keramikou (také 3 zlomky, KT 218 a 219). Svědectvím o narušení starších terénních situací je větší příměs pravěkých keramických zlomků (17 zlomků, KT 100 až 102) ve výplni. Objekt náleží pokročilému 15. století nebo starší části století následujícího.

Do období mezi zánikem objektu 28 (starší 14. století) a vyhloubením objektu 15 (15. století) náleží objekt 22, který poskytl nevelký keramický soubor (20 zlomků) odpovídající 14. století (KT 217 a 218, 7 zlomků). Zbývající část souboru je tvořena reziduální keramikou (KT 205, 209, 210, 212, 215 a 216). Mladší příměsi jsou dva zlomky ztužujících žeber rámových kamnových kachlů (KT 317).

Poslední objekt, který poskytl keramické zlomky, je objekt 12 (31 zlomků), kde převažuje oxidačně vypálená vrcholně středověká keramika v hrubším či jemnějším provedení (KT 218 a 219, 18 zlomků). Objevuje se také keramika redukčně pálená (KT 217, 2 zlomky). Tvarově můžeme identifikovat nádobu s uchem a trojnožky. Zastoupena je též jednostranně glazovaná keramika (tři zlomky, KT 311) a také jeden zlomek trojnožky glazované oboustranně. Stejně jako v předchozích objektech se zde objevují starší druhotně přemístěné zlomky (KT 203, 210, 212, 213, 215 a 216, 7 zlomků). Nevýrazný soubor je možné zařadit do 15. století nebo do starší části 16. století.

Chronologicky sevřeny se jeví obsah novověké jímky XVIII. Keramika je převážně oxidačně pálená, na lomu se střepem bělošedé, oranžové a žlutookrové barvy (KT 311 a 312). Toto keramické zboží je částečně opatřeno převážně transparentními žlutými, hnědými, žlutozelenými a zelenými glazurami, popřípadě jejich kombinacemi. Základní tvary (obr. 18 až 20) kuchyňské keramiky představují různé velikostní varianty hrnců s uchem a trojnožek s dutým držadlem. Ve větší míře je zastoupena keramika stolní, kde dominují džbány (obr. 18:1–3 a obr. 19:1–3). Relativně řídké jsou zastoupeny štíhlé korbely/poháry s jedním (obr. 19:5) i s více uchy (např. objekt 501, Hradební ulice v Chrudimi). Je zajímavé, že poháry mohly dohromady tvořit soupravy se džbánem (obr. 19:5 a 19:7). Oproti tomu značného rozšíření se dočkaly mísy s talířovým podokrajím (KT 307; obr. 18:4–5). Podobně jako u džbánů (obr. 19:1–2, 7) či pohárů (obr. 19:5) může být výzdoba provedena malbou pomocí kukačky (obr. 18:5). S analogickými exempláři se setkáváme v rámci souboru z Hradební ulice v Chrudimi (Frolík–Kozáková–Musil 2018; Frolík–Kozáková–Musil–Vaňurová 2020; 2021; Frolík–Musil 2010; 2014), na hradě Košumberku (Musil 2018) i v četných etnografických sbírkách (Scheufler 1972). Nerozřešena je však doposud otázka jejich produkční zóny. U části z nich předpokládáme původ v chrudimských hrnčírských dílnách (Musil 2015), u části z nich nalézáme přesné analogie v Semaníně (okres Ústí nad Orlicí; srov. Smyčka 2008; Virtuální muzeum lidového hrnčírství v Semaníně 2021). Luxusní zboží je zastoupeno džbány z okruhu mužakovské kameniny (KT 301; obr. 19:4, 6 a obr. 20:1, 3–6, 9). Produkční centrum Bad Muskau se nalézá v Horní Lužici (Sasko, Kr. Görlitz – Horschik 1978,

295–364). Kameninové zboží, nejen z Bad Muskau, ale také i z Raeren či z Waldenburgu, bylo na domácí české půdě velmi často napodobováno (obr. 20:2). Zejména v 17. století se na našem území setkáváme s charakteristickým vymačkáváním plastického dekoru do formiček z vnitřní strany ještě nevypálené nádoby (obr. 18:1–3; Scheufler 1972, 52–53, 57–60, 62). Mezi importy můžeme zařadit ještě spodní část modře glazovaného džbánu na bílém nástřepí z okruhu jindřichohradecké mezzomajoliky (KT 306; obr. 19:3 a obr. 20:7, 10 – Scheufler 1972; Scheufler–Štajnochr–Turnský



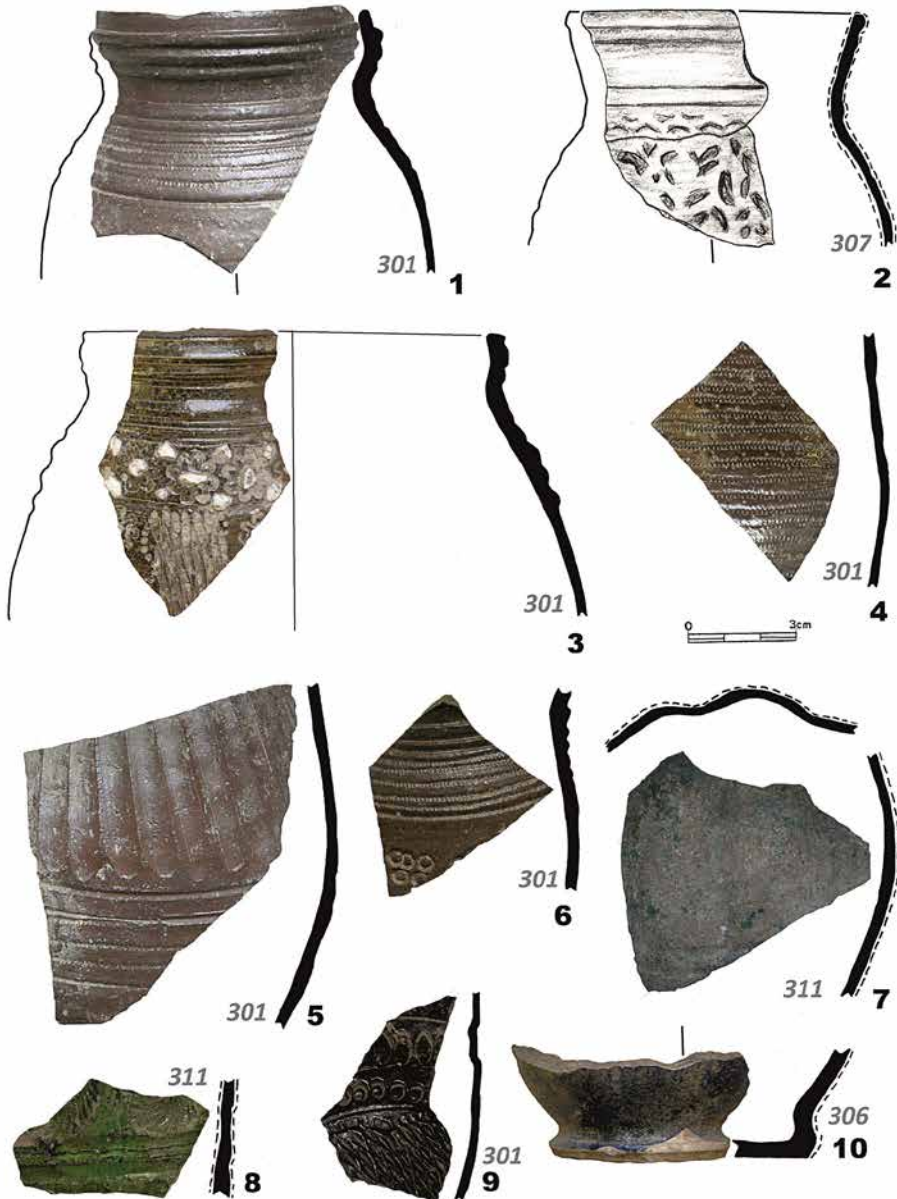
Obr. 18. Chrudim, Filištinská ulice č. p. 39/I. Jímka XVIII. Výběr rekonstruovatelných nádob. Doplněna keramická třída (tmavě šedě). Kresba a foto M. Sedláčková, upravil J. Frolík.

Abb. 18. Chrudim, Filištinská-Str. Konstr.-Nr. 39/I. Abwassergrube XVIII. Auswahl rekonstruierbarer Gefäße. Ergänzte Keramikklasse (dunkelgrau). Zeichnung und Foto M. Sedláčková, bearbeitet von J. Frolík.



Obr. 19. Chrudim, Filištínská ulice č. p. 39/I. Jímka XVIII. 1–3, 5, 7 – keramika; 4, 6 – kamenina. Glazura vyznačena čárkovaně po obvodu. Doplněna keramická třída (tmavě šedě). Kresba a foto M. Sedláčková, upravil J. Frolík.

Abb. 19. Chrudim, Filištínská-Str. Konstr.-Nr. 39/I. Abwassergrube XVIII. 1–3, 5, 7 – Keramik; 4, 6 – Steingut. Glasur um den Umfang gestrichelt gekennzeichnet. Ergänzte Keramikklasse (dunkelgrau). Zeichnung und Foto M. Sedláčková, bearbeitet von J. Frolík.



Obr. 20. Chrudim, Filištínská ulice č. p. 39/I. Jímka XVIII. 1, 3–6, 9 – kamenina; 2, 7, 8, 10 – keramika. Glazura vyznačena čárkovaně po obvodu, doplněna keramická třída (tmavě šedě). Kresba a foto M. Sedláčková, upravil J. Frolík.

Abb. 20. Chrudim, Filištínská-Str. Konstr.-Nr. 39/I. Abwassergrube XVIII. 1, 3–6, 9 – Steingut; 2, 7, 8, 10 – Keramik. Glasur um den Umfang gestrichelt gekennzeichnet. Ergänzte Keramikklasse (dunkelgrau). Zeichnung und Foto M. Sedláčková, bearbeitet von J. Frolík.

1974; Štajnochr 1990; 1992; 1998; Štajnochr–Fröhlich–Krajíc–Militký 1998, 445–468; Fröhlich 2015). Na základě těchto faktů můžeme jímku XVIII zařadit do poloviny 17. století.

Nálezy z jímky XIXA byly podrobeny detailní analýze (Sehnoutková 2011), a proto je možné parafrázovat výsledky. Z jímky byl vyzdvížen silně fragmentární materiál (380 zlomků). Mezi 73 identifikovanými nádobami převažovaly hrnce (39), část s uchem (Sehnoutková 2011, 50–53). Převážná část byla opatřena glazurou. Dále byly zjištěny trojnohé pánve (10 jedinců), talíře (15 jedinců) a mísy (4 jedinci, z toho 2 s uchem). Celkově převažovala glazovaná keramika (79 %, KT 312). Objevila se také kamenina (2 zlomky), pravděpodobně mužakovská (KT 301). V jímce byly objeveny i zlomky kamnových kachlů (KT 222). Identifikovat můžeme dva zlomky s motivem lunety, jeden kachel s tapetovým motivem a jeden zlomek glazované nezdobené čelní vyhrávané stěny (Sehnoutková 2011, 116–119). Keramický soubor z jímky XIXA je datován do druhé poloviny 16. století s možným přesahem do počátku století následujícího (Sehnoutková 2011, 137). V této souvislosti je třeba upozornit na dendrochronologická data získaná z výdřevy (po roce 1429, 1430 a 1439 – Dvorská 1999), která jsou přibližně o sto let starší. Je proto pravděpodobné, že na výdřevu byla využita starší dřeva.

Také obsah jímky XIXB byl detailně analyzován (Sehnoutková 2011). Jednalo se o největší soubor z odpadní jímky získaný při výzkumu ve Filištínské ulici. Vyzvednuto bylo celkem 95 celých tvarů nádob, sedm celých kachlů a 1 345 dalších fragmentů. Zastoupeny jsou hrnce (121 jedinců), džbány (25), poháry (11), mísy (6), poklice (5) a dvě trojnohé pánve. Málo obvyklý je cedník (Sehnoutková 2011, 54–55). Většina této keramiky náleží vrcholně středověké keramice tříd KT 212, 214 až 218 (celkem 94 %). Patří sem i světlá obvykle červeně malovaná keramika (KT 213). Zastoupení glazované keramiky mezi hrnci je minimální (1 hrnec, 2 zlomky okrajů). Glazované na vnitřní straně (KT 227) jsou všechny fragmenty trojnožek. Mezi poháry převažují tzv. chrudimské poháry (6 jedinců). Objevují se poháry loštické (2 exempláře, KT 211). Zjištěny byly také dva netypické exempláře (tzv. jihlavský pohár se třemi uchy a široce rozevřený pohár). Mezi kachli (obecně KT 222) dominuje celý exemplář malého formátu s motivem orlice (chrudimského městského znaku – obr. 26:8). Ostatní kachle jsou nádobkové s pravouhlym ústím (obr. 26:7), včetně téměř úplného jedince polovičního formátu (obr. 26:6) a jeden exemplář kachle baňkovitého (Sehnoutková 2011, 116–121). Celkově pokrývá keramický soubor období pokročilého 14. až první poloviny 16. století, přičemž datování se plynule posunuje s postupem ode dna jímky až k povrchu. Nálezy datované do 16. století se objevují v horní části (Sehnoutková 2011, 137–140). Je tedy pravděpodobné, že jímka XIXB byla opakovaně (dvakrát?) zčásti vybrána a znovu použita.

S jímkou XIXB souvisí také výplň mezery mezi vnější stěnou výdřevy a stěnou výkopu (uloženina 8118). Poskytla 39 zlomků a s ohledem na datování obsahu jímky je zřejmé, že jde převážně o druhotně přemístěnou keramiku (KT 201 až 206, 210, 212, 213, 216 – 37 zlomků). K vrcholně středověké oxidačně vypálené keramice náleží dva zlomky (KT 218).

V jímce XX bylo nalezeno celkem 187 keramických zlomků nebo větších torz nádob (Sehnoutková 2015). Jímka poskytla pouze kvalitně vypálenou vrcholně středověkou keramiku (KT 214 až 216). Výjimku představují tři zlomky vrcholně středověké oxidačně pálené keramiky (KT 218), které mohou být mladší intruzi. Tvarově byly identifikovány hrnce (minimálně 17 jedinců včetně čtyř úplně nebo zčásti rekonstruovaných). Okraje hrnců byly šikmo ven vyhnuté, ovalené nebo s profilací nepravého okruží. Z dalších tvarů identifikujeme džbán a pokličku. Soubor je datován do posledních desetiletí 13. století a první poloviny 14. století (Sehnoutková 2015).

Jímka XXI obsahovala ve výplni jen 25 zlomků keramiky, které jsou z převážné části druhotně přemístěné ze starších terénních situací porušených výkopem jímky (KT 201 až 206). Zástupcem keramiky 14. století je podle profilace okraje větší fragment mísy s mírně zataženým okrajem (KT 206, obr. 17:15).

Shrneme-li naše dosavadní poznatky získané rozbořením keramiky, jednotlivé keramické třídy se objevují v určitých chronologických souvislostech a vytváří jednotlivé časové horizonty. Nejstarší zjištěné keramické zlomky náleží do pravěkého období, konkrétně do pozdně

halštatského období kultury slezskoplatěnické (KT 100 až 102; k datování srov. Vokolek 1999). Výrazný horizont představuje období raného středověku. Starší středohradištní fázi odpovídají KT 201 a 202. S jemnější hlazenou keramikou (KT 201) se mimo Chrudim setkáváme například v Dražkovicích (Košarová–Bulvová 2017, 5–115) či v Hrochově Týnci (Frolík–Stránská–Švédová 2018, 971–1004). Keramikou s hrubším povrchem (KT 202) mimo Chrudim registrujeme rovněž v Dražkovicích (Košarová–Bulvová 2017, 5–115), ve Dvakačovicích (Musil 2020) nebo v areálu zaniklého benediktinského kláštera v Podlažicích (Frolík–Musil–Sigl s. d.).

Keramiky mladohradištní odpovídají KT 203 až 207, které přežívají i do století třináctého. Keramické zboží hnědých a hnědošedých tónů se slídou koncentrující se v povrchové části střepu (KT 203) nalezneme kromě Chrudimi a jejího nejbližšího okolí (Košarová–Bulvová 2017, 5–115; Frolík–Stránská–Švédová 2018, 971–1004; Formánková 2020) v Železných horách (Musil–Netolický–Preusz 2020, Příloha 1) i na Skutečsku (Frolík 2019; Frolík–Musil–Sigl s. d.). Do stejného časového intervalu spadá i výskyt podobného keramického zboží bez slídového ostríva (KT 204). Vyskytuje se rovněž na Chrudimsku (Košarová–Bulvová 2017, 5–115; Frolík–Stránská–Švédová 2018, 971–1004; Kozová 2010; Frolík–Musil–Sigl s. d.) a na Skutečsku (Frolík 2019; Frolík–Musil–Sigl s. d.). Podobně další keramické zboží většinou světle hnědé barvy, bez slídy, zato s hrubším písčitým ostrívem (KT 205) známe velmi dobře z Chrudimi a jejího okolí (Formánková 2020; Frolík–Musil–Sigl s. d.) či ze Skutečka (Frolík 2019; Frolík–Musil–Sigl s. d.). Jednoznačný doklad kontaktů se středočeskou oblastí představuje keramika pražského okruhu s charakteristickým krupičkovitým povrchem (KT 207–Frolík–Musil–Sigl s. d.) a obvykle s kalichovitým okrajem keramické třídy „JK“ (Frolík 2017, 93–96). Mimo Chrudim toto zboží registrujeme i v Dubanech u Pardubic.² Pravděpodobně již na počátek 13. století lze zařadit oxidační slídnaté hlazené keramické zboží se sendvičovým efektem (KT 206), které registrujeme na Chrudimsku a v jeho bezprostředním okolí (Frolík–Stránská–Švédová 2018, 971–1004; Frolík–Mácalová–Stránská 2016, 5–97; Frolík–Musil–Sigl s. d.) a na Skutečsku (Frolík 2019; Frolík–Musil–Sigl s. d.).

Nastupující vrcholně středověkou keramikou charakterizují třídy 209, 210, 212 až 216. První z nich je béžové až světle hnědé zboží s krupičkovitým povrchem, absencí slídy a se sendvičovým efektem (KT 209), které registrujeme jak na Chrudimsku (Musil 2020; Frolík–Mácalová–Stránská 2016, 5–97; Frolík–Kozáková–Musil–Vaňurová 2020, 450), tak na Skutečsku (Frolík 2019; Frolík–Musil–Sigl s. d.). Většího rozšíření dosáhlo tmavě hnědošedé zboží s jemným pečlivě upraveným povrchem (KT 210), které se podobá v určitých aspektech třídě 206. Na Chrudimsku se vyskytuje poměrně často (Formánková 2020; Frolík–Kozáková–Musil–Vaňurová 2020, 450; 2021, 550; Frolík–Stránská–Švédová 2018, 971–1004; Frolík–Musil–Sigl s. d.; Musil 2020), stejně jako na Skutečsku (Frolík 2019; Musil 2017, 13–17; Frolík–Musil–Sigl s. d.).

Oblíbené bylo rovněž světle béžové šedé, místy černošedé zboží s charakteristickým kožovitým povrchem (KT 212), které přežívá do 14. století. Hojně je na Chrudimsku (Formánková 2020; Frolík–Kozáková–Musil–Vaňurová 2020, 450–451; 2021, 550; Frolík–Mácalová–Stránská 2016, 5–97; Kozová 2010; Lacina–Musil 2020), setkáváme se s ním na Ronovsku (Malina–Musil–Netolický 2019), v Železných horách (Musil–Netolický–Preusz 2020, Příloha 1) i na Skutečsku (Frolík 2019; Frolík–Musil–Sigl s. g.). Specifické postavení zaujímá progresivní okruh světlé keramiky s červeným malováním (KT 213). Toto atraktivní keramické zboží bylo produkováno na různých místech naší republiky (Gabriel–Smetana 1983) v širokém časovém intervalu 13.–16. století. I toto keramické zboží bylo na Chrudimsku, Ronovsku, v okolí Luže, v Železných horách a na Skutečsku velmi oblíbené (Frolík–Kozáková–Musil–Vaňurová 2020, 454; 2021, 554; Musil–Netolický–Preusz 2020, Příloha 1; Frolík 2019, 77–112; Frolík–Mácalová–Stránská 2016, 29–34; Frolík–Stránská–Švédová 2018; Musil 2016; 2020; Lacina–Musil 2020).

Patrně již od 14. století se setkáváme s částečně (KT 227) i oboustranně glazovanou keramikou (KT 228 – srov. Frolík–Kozáková–Musil–Vaňurová 2021, 554).

2 Nepublikovaný soubor uložený ve sbírce Východočeského muzea v Pardubicích.

Předobrazem masivního výskytu redukční keramiky je hojný výskyt tmavého zboží třídy 230, které pokrývá takřka celý prostor bývalého chrudimského okresu (Frolík–Kozáková–Musil–Vaňurová 2020, 451; 2021, 552; Musil–Netolický–Preusz 2020, Příloha 1). Její výskyt, zejména v prostoru Železných hor, se kryje s kolonizačními aktivitami přelomu 13. a 14. století. Časově následující keramické třídy 214 až 216 představují zástupce tmavého redukčně vypáleného keramického zboží, které se od sebe liší kvalitou výpalu, použitým ostřivem a úpravou povrchu (Frolík–Kozáková–Musil–Vaňurová 2020, 453–454; 2021, 554). Pro období konce 14. a první poloviny 15. století dominuje redukční keramika ostřená pískem (KT 215). Vyskytuje se na řadě lokalit na Chrudimsku, Skutečsku, i v Železných horách (Frolík–Kozáková–Musil–Vaňurová 2020, 452; Musil–Netolický–Preusz 2020, Příloha 1; Musil 2020; Lacina–Musil 2020; Musil 2016; Frolík 2019, 77–112). Do první poloviny 15. století řadíme vyspělou, na kruhu točenou redukčně vypalovanou hrnčinu s písčítým ostřivem v keramickém těstě (KT 214). Tato keramika patrně souvisí s čáslavskými hrnčířskými dílnami (Frolík–Kozáková–Musil–Vaňurová 2020, 453; Musil–Netolický–Preusz 2020, Příloha 1; Musil 2020; Lacina–Musil 2020; Musil 2014). Následuje výskyt redukčního zboží s kožovitým povrchem (KT 216), které registrujeme po celém Chrudimsku i v Železných horách (Frolík–Kozáková–Musil–Vaňurová 2020, 453; Musil–Netolický–Preusz 2020, Příloha 1).

V období druhé poloviny 14. až počátku 15. století se na Chrudimsku (Frolík–Sigl 1998a, 116; Frolík–Kozáková–Musil 2018, obr. 8; Frolík–Kozáková–Musil–Vaňurová 2020, 452; 2021, 552; Musil–Netolický–Preusz 2020, Příloha 1) setkáváme se světlým oxidačně vypáleným zbožím s přetaženým krupičkovitým povrchem (KT 218), které je mimo jiné vázáno i na tzv. chrudimské poháry (srov. Frolík–Kozáková–Musil–Vaňurová 2021, obr. 10:1–4, 6, 10). Do stejného časového intervalu spadá výskyt velmi kvalitně vypálené keramiky s kožovitým povrchem (KT 219) na Chrudimsku poměrně rozšířené (srov. Frolík–Kozáková–Musil–Vaňurová 2020, 452; 2021, 552; Musil–Netolický–Preusz 2020, Příloha 1), která se částečně překrývá s okruhem světlé oxidační keramiky zdobené červeným malovaným dekorem (KT 213). Nejrozšířenější skupinou reálně redukční keramiky je kovově šedé či černé leštěné keramické zboží (KT 217), které se vyskytuje prakticky na všech zkoumaných lokalitách 15. a 16. století na Chrudimsku (srov. Frolík–Kozáková–Musil 2018, 453; Frolík–Kozáková–Musil–Vaňurová 2020, 454; 2021, 454; Lacina–Musil 2020; Musil–Netolický–Preusz 2020, Příloha 1).

Na přelom 14. a 15. století můžeme položit výskyt klasických loštických pohárů (KT 211), které rovněž na Chrudimsku hojně nalézáme (Frolík–Kozáková–Musil–Vaňurová 2021, 554; Musil–Netolický–Preusz 2020, Příloha 1).

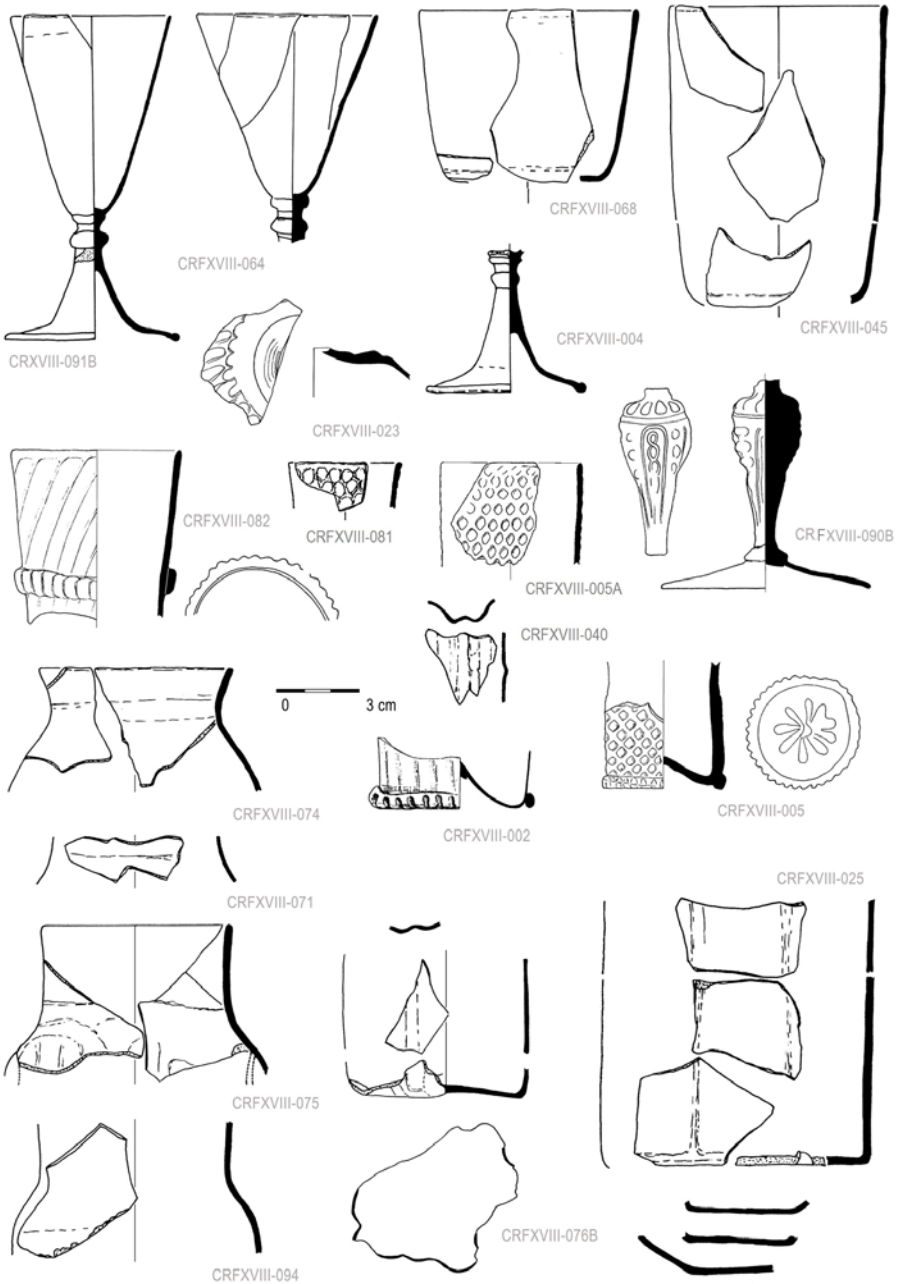
Běžnou novověkou spotřební komoditu představovala jednostranně transparentně glazovaná keramika tříd 311 a 312 (srov. Frolík–Kozáková–Musil–Vaňurová 2021, 546). Luxusnějším artiklem bylo bezesporu kukačkou malované zboží (KT 307), jindřichohradecká modrá mezzomajolika (KT 306) a mužakovská kamenina (KT 301).

Recentní období je zastoupeno zlomky kamnových kachlů s rámem (KT 317), kameninových lahví na minerálku (KT 321), porcelánu (KT 310) a bělniny (KT 308).

4.2 Sklo

Pro chronologické zařazení a poznání vybavení domácnosti jsou důležité nálezy skla, které byly vyzdvíženy z většiny jímek (kromě jímký XX), některých odpadních jam (objekt 15, 34) a výjimečně také ze sídlištních vrstev. Soubory skla byly ve stručné formě již publikovány (Černá 2005), nové zpracování poskytuje úplný celkový přehled (Frolík ed. 2022).

Jímka XVIII poskytla celkem 143 katalogových položek (obr. 21; Frolík ed. 2022). Podle možného počtu jedinců jsou nejpočetněji zastoupeny číše (až 34 jedinců, určitě nejméně 20 nádob). V pěti dalších případech (nejméně čtyři kusy) nelze rozhodnout, zda se jedná o fragment číše nebo poháru. Nejpočetněji jsou zastoupeny číše českého typu, a to i většími torzy (maximálně 15 jedinců, minimálně nejméně osm). Objevují se zde vysoké štíhlé číše píšťalové varianty (nejméně tři),



Obr. 21. Chrudim, Filištínská ulice č. p. 39/I. Jímka XVIII, výběr typů skleněných nádob. Doplněna čísla katalogových položek (Frolík ed. 2022). Kresba J. Frolík a V. Uramová.

Abb. 21. Chrudim, Filištínská-Str. Konstr.-Nr. 39/I. Abwassergrube XVIII, Auswahl der Glasgefäßtypen. Ergänzte Nummern der Katalogposten (Frolík ed. 2022). Zeichnungen J. Frolík und V. Uramová.

jedním exemplářem je zastoupena číše kyjovité varianty. Ostatní nelze pro fragmentárnost jednoznačně určit, ale náleží podle okrajových zlomků nejméně ke čtyřem kusům. Celkový počet mohl být ještě vyšší, protože dalších až 17 kusů lze určit jen jako číši. Všechny tyto exempláře nesou obvyklou výzdobu, tj. početné srpečkovité nebo svinuté nálepy a obvykle horizontální vlákno pod okrajem, někdy zdvojené. Z toho vybočují jen dvě části dochované válcovité číšky s tělem pokrytým optickým dekorem. Toto sklo se jeví jako chronologicky starší (15. století).

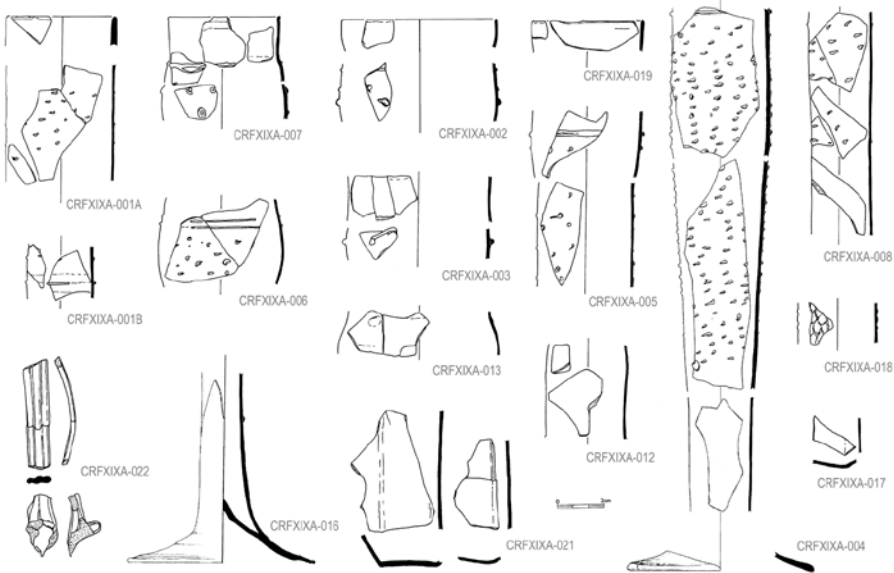
Zbývající sklo můžeme zařadit do období raného novověku (pokročilé 16. a 17. století). Podle možného počtu nádob jsou nejvíce zastoupeny zlomky lahví, které mohou náležet až 29 jedincům. Pokud se omezíme na jisté jedince (v některých případech může několik položek náležet jednomu exempláři, jednoznačné rozlišení není možné), jedná se nejméně o deset kusů. Ve třech případech jde o víceboké lahve, ve dvou případech o lahve laločnaté, které dosud známe pouze z významných českých a moravských center a ze zahraničí (Praha – Pražský hrad, Brno, Prostějov, Bratislava, Vídeň – Blažková–Vepřeková 2015, 355; Sedláčková–Rohanová et al. 2016, 113–114). Zbylé exempláře jsou běžné válcovité. Výjimku tvoří hrdlo lahve s optickým dekorem (žebra) a malý zlomek z těla lahve s plastickými žebry (?), které nemá v chrudimském prostředí analogie.

Početně se objevují také poháry. Identifikovat se podařilo 24 exemplářů v různém provedení. Nejčastěji se objevuje pohár s nálevkovitou kupou (až 7 jedinců), dále s kupou polovejšitou, vřetenovitou a cylindrickou. Na dřívku se objevuje jeden prstenec nebo prstenec zdvojený. Nejhonosnější byl pohár s nedochovanou kupou s balustříkovým dřívkem na nižší patce. Opticky dekorovaný balustříkový dřík ho řadí mezi luxusní kusy, které byly vyráběny v benátských a tyrolských sklárnách (Drahotová–Žegklitzová–Veselá 2003, Taf. 3; Sedláčková–Rohanová et al. 2016, 64). Domácí provedení je doloženo od konce 16. století (Veselá–Žegklitzová 2009, 55–58). Mezi mladším sklem můžeme identifikovat také sedm číši. Nejvýraznějším exemplářem je vysoká číše s optickým dekorem torďovaných žeber a horizontálním vláknem zdobeným rádélkem. Zastoupeny jsou také menší číšky s optickým dekorem a vláknem u dna. U některých zlomků nelze jednoznačně rozhodnout, zda náleží číši či poháru.

Zajímavou skupinu nádob tvoří fragmenty čtyř kusů se širokým hrdlem a vrstvenou sklovinou. Vrstvená sklovina se objevuje v souborech od přelomu 16. a 17. století. Funkce nádob není zřejmá, pravděpodobně se jednalo o hygienické sklo. Přítomnost skleněných džbánů, konvic nebo holb je doložena pouze uchy. Mezi skleněnými zlomky se objevuje také ploché okenní sklo. Náleží terčíkům (2 exempláře) a trojúhelníkové výplni mezi nimi (1 kus). Dva další zlomky mohou náležet plochým okenním tabulím. V tomto případě se nejméně u jednoho zlomku jedná s velkou pravděpodobností o mladší intruzi. Shrneme-li naše pozorování, pokrývá mladší část souboru skla období od poslední čtvrtiny 16. století do poloviny 17. století.

Z jímký XIXA bylo vyzvednuto jen 22 katalogových položek (obr. 22), které náleží maximálně 19 různým předmětům (minimálně 16 jedinců – Frolík ed. 2022). Nejpočetněji jsou zastoupeny číše a číšky (minimálně 11 nádob), mezi nimiž převažují číše českého typu. Identifikovat můžeme větší torzo číše českého typu píšťalové varianty. Kromě srpečkových nebo svinutých nálepů se objevují horizontální vlákna. Objevuje se také jedna číška s obdobně provedenou výzdobou. V pěti případech můžeme zlomky určit jen jako číši, v jednom případě s optickým dekorem. Mezi mladší prvky náleží zlomky víceboké lahve (2 katalogové položky, pravděpodobně z téže nádoby). Identifikováno bylo také páskové ucho konvice, džbánu nebo holby. Ve třech případech se jedná jen o neurčitelnou nádobu. Soubor doplňuje zlomek okenního terčíku. Celkově odpovídá nalezené sklo časovému zařazení jímký podle keramiky, tj. 16. století (spíše jeho mladší části).

Z jímký XIXB pochází nejrozsáhlejší soubor skla z celého výzkumu ve Filištínské ulici (Frolík ed. 2022; viz též Černá 2005, 12–13). Celkově čítá 474 položky (obr. 23 a 24). Převážná část nalezených zlomků pochází z číši a jejich velkou část můžeme určit jako číše českého typu. Zastoupena je píšťalová varianta i varianta kyjovitá (Frýda 1988). Výzdoba je provedena charakteristickými drobnými srpečkovitými nebo svinutými nálepy, obvykle pod horizontálním vláknem umístěným na hrdle. Doloženo je také vlákno zdobené rádélkem. Zčásti se objevuje



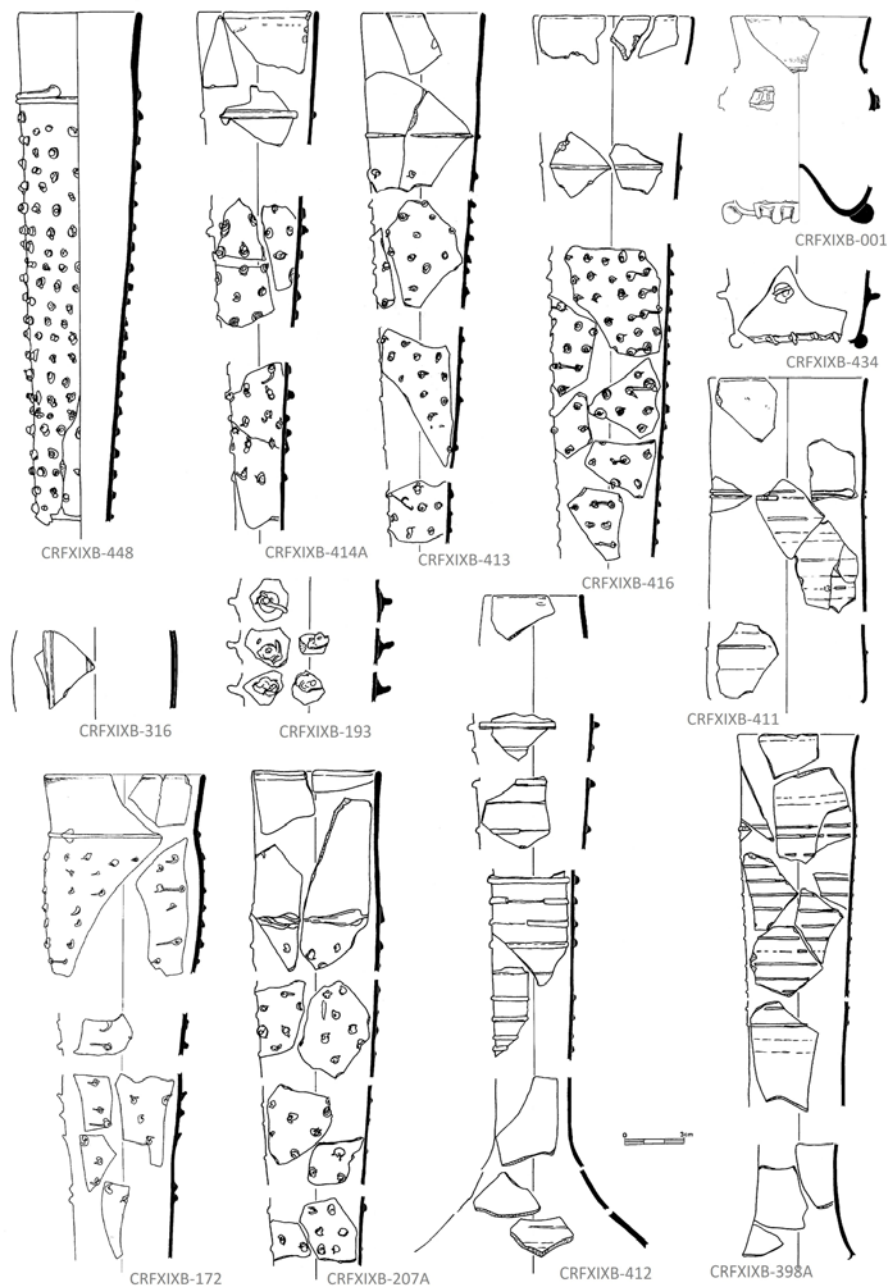
Obr. 22. Chrudim, Filištínská ulice č. p. 39/I. Jímka XIXA, výběr typů skleněných nádob. Doplněná čísla katalogových položek (Frolík ed. 2022). Kresba J. Frolík a V. Uramová.

Abb. 22. Chrudim, Filištínská-Str. Konstr.-Nr. 39/I. Abwassergrube XIXA, Auswahl an Glasgefäßtypen. Ergänzte Nummern der Katalogposten (Frolík ed. 2022). Zeichnungen J. Frolík und V. Uramová.

také horizontální vlákno, které lemuje výzdobu nálepy na spodním okraji. Doloženo je několik exemplářů s horizontálními vlákny, která pokrývají celé tělo. Zaznamenány jsou i exempláře, které byly pravděpodobně nezdobené. Určit původní počet číší českého typu odhozených do jímky je obtížné. Určitě se pohyboval v řádu vyšších desítek. Jiné tvary jsou zastoupeny mnohem méně. Identifikovat můžeme číšky s vytaženými nálepy (až 8 jedinců) a číšky s taženými kapkami (pravděpodobně 4 jedinci). Některé z nich byly zdobeny zaštípaným vláknom u dna. Zaznamenány byly také široké číše (až 5 jedinců), u nichž je obtížné odlišit, zda jde o samostatné tvary nebo horní části nejspíše číší českého typu kyjovité varianty. Popsaný soubor pokrývá období 14. a 15. století.

Ve výplni jímky můžeme rozlišit dvě části. V horní části se objevují v nevelkém počtu zlomky nádob náležejících až 16. století (obr. 24). Typickým představitelem jsou fragmenty vícebokých lahví (pravděpodobně dvě) a lahví laločnatých (také dvě). Přiřadit k nim můžeme zlomek volutovitě zakončeného ucha konvice, holby nebo džbánů. S touto nádobou pravděpodobně souvisí ještě zlomek těla s velkým nálepem s písmenem „W“. K mladší části souboru náleží také zlomky pohárů s optickým dekorem (až 6 jedinců). Ve dvou případech se objevuje zlomek víceboké kupy poháru. Ojedinele byl zachycen zlomek okenního terčíku. Soubor z jímky XIXB je svědectvím o domácnosti bohatě vybavené sklem, a to zřejmě po celé období, v němž byla jímka užívána (pokročilé 14. století až 1. polovina 16. století). Zajímavé je, že se jedná v úplnosti jen o sklo domácí (Černá 2005, 13).

Ve zbývajících objektech se zlomky skla objevují jen ojedinele a jsou velmi torzovité (Frolík ed. 2022). V jímce XV/XVI se dochovaly korodované zlomky okraje a snad patky pravděpodobně číše. Datování se odvíjí od archeologického časového zařazení jímky (2. polovina 13. století). Jednoznačněji určitelná je horní okrajová část číše českého typu s horizontálním vláknom a svinutými nálepy pravděpodobně mírně kyjovitého tvaru z jímky XXI, která je datována do starší části 14. století a je nejvýraznějším dokladem pro toto časové zařazení objektu. Malý počet



Obr. 23. Chrudim, Filištiněská ulice č. p. 39/I. Jímka XIXB, výběr skla ze spodní části výplně. Doplněna čísla katalogových položek (Frolík ed. 2022). Kresba J. Frolík a V. Uramová.

Abb. 23. Chrudim, Filištiněská-Str. Konstr.-Nr. 39/I. Abwassergrube XIXB, Auswahl an Glas aus dem unteren Teil der Verfüllung. Ergänzte Nummern der Katalogposten (Frolík ed. 2022). Zeichnungen J. Frolík und V. Uramová.



Obr. 24. Chrudim, Filištínská ulice č. p. 39/I. Jímka XIXB, výběr skla z horní části výplně. Doplněna čísla katalogových položek (Frolík ed. 2022). Kresba J. Frolík a V. Uramová.

Abb. 24. Chrudim, Filištínská-Str. Konstr.-Nr. 39/I. Abwassergrube XIXB, Auswahl an Glas aus dem oberen Teil der Verfüllung. Ergänzende Nummern der Katalogposten (Frolík ed. 2022). Zeichnungen J. Frolík und V. Uramová.

zlomků skla v jímkách XV/XVI a XXI zřejmě padá na vrub silné korozi, kterou známe i z jiných stejně starých jímek (např. jímký I a III na parcelách č. p. 37/I a 38/I – Hartmannová 2000).

Z objektu 15 byl vyzdvížen jeden prokorodovaný zlomek dna blíže neurčitelné nádoby. Stejně nevýrazné jsou nálezy skla z objektu 28, tvořené dvěma nezdobenými zlomky těl nádob a drtí drobných zlomků další nádoby, všechny pravděpodobně z číše českého typu (Černá 2005, 14). Jeden korodovaný zlomek byl nalezen v objektu 34. Jednalo se o zlomek s nataveným horizontálním vláknem, které je typické pro číše, ovšem objekt je stratigraficky starší, možná již mladohradištní.

V sondě X v interiéru domu byly objeveny nepočtené zlomky skla pouze v uloženině 10113, tj. v podkladu pod poslední/nejmłodší zjištěnou podlahou. Identifikovat můžeme zlomek víceboké nádoby, část víceboké lahvičky a dva zlomky těla silnostěnné lahve. Jejich datování se odvíjí od přiřazení nejmladší fáze domu do doby po obnově po roce 1807.

Zbývající zlomky pocházejí ze sídlištních vrstev. Stratigraficky nejmladší je uloženína 5102, která tvořila povrch terénu po skrývce. Proto zřejmě obsahovala jako intruzi novodobé sklo. Středověké jsou zlomky spodní části čišky se zaštípaným vláknem u dna a svinutými nálepy na těle. Začišťování povrchu po skrývce přineslo v sondě H objev zlomku nádoby z čirého modrého skla, snad skla hygienického, které je datováno do 16.–17. století a je importem.

4.3 Ostatní nálezy (železo, organické materiály)

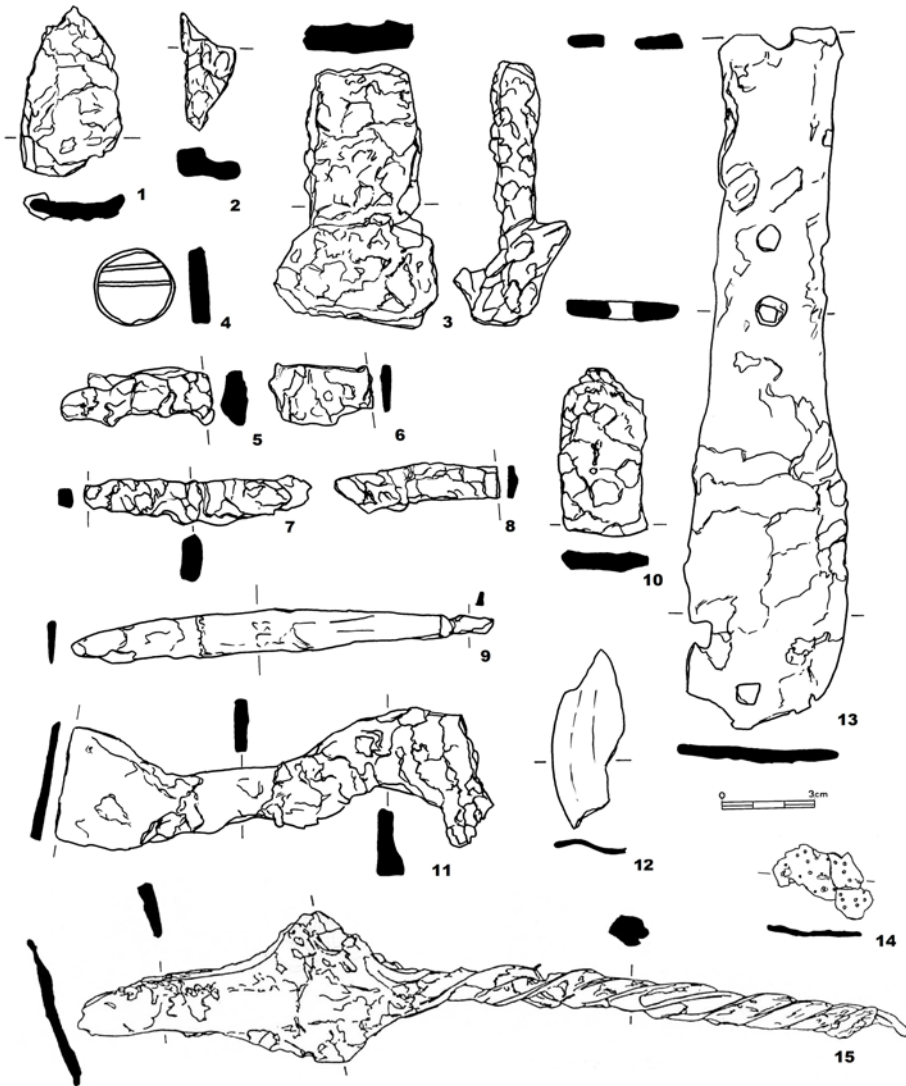
Další nálezy jsou zastoupeny kovovými předměty a fragmenty, mezi nimiž dominuje železo. Železné předměty však nijak neupřesňují chronologickou výpověď náleзовého souboru a poskytují jen omezené svědectví o vybavení domu a domácnosti na parcele č. p. 39/I. Převážnou část tvoří hřebíky a blíže neurčitelné zlomky.

V sondě X byly z některých uloženích vyzdvíženy zlomky plochých pásových kování, která jsou funkčně neurčitelná, ale nejspíše souvisí s vybavením domu. Dva zlomky známe již z fáze A (obr. 25:1, 2), pět souvisí s fází B (obr. 25:3, 5–8). Jedno se do země dostalo v souvislosti s budováním sklepa pod čelní částí domu a polozahloubené komory (fáze C, uloženína 10104, obr. 25:10). Jednoznačná součást výbavy domu byla objevena v podkladu pro podlahu z dlaždic (fáze F, uloženína 10113). Šlo konkrétně o novověké dveřní kování (obr. 25:13). Podobně je možné interpretovat také ploché kování z demoliční vrstvy (uloženína 10101, obr. 25:11). Jako nestratifikovaný předmět byl získán jednoduchý nůž (obr. 25:9). Datování všech těchto předmětů se odvíjí od příslušnosti k jednotlivým vývojovým fázím domu.

Ojedinělé jsou nálezy bronzové. V uloženíně 10108 (fáze B) byly objeveny dva drobné zlomky plochého pásového kování, jiný fragment plochého kruhovitěho (?) kování pochází z uloženíny 10104 (fáze D, obr. 25:12). Připomíná okraj patky svícnu, ale zdá se být příliš tenké. Z uloženíny 10111 (fáze F) pochází kruhové kolečko se dvěma rýhami vybroušené z kamene, pravděpodobně hrací kámen nebo žeton (obr. 25:4).

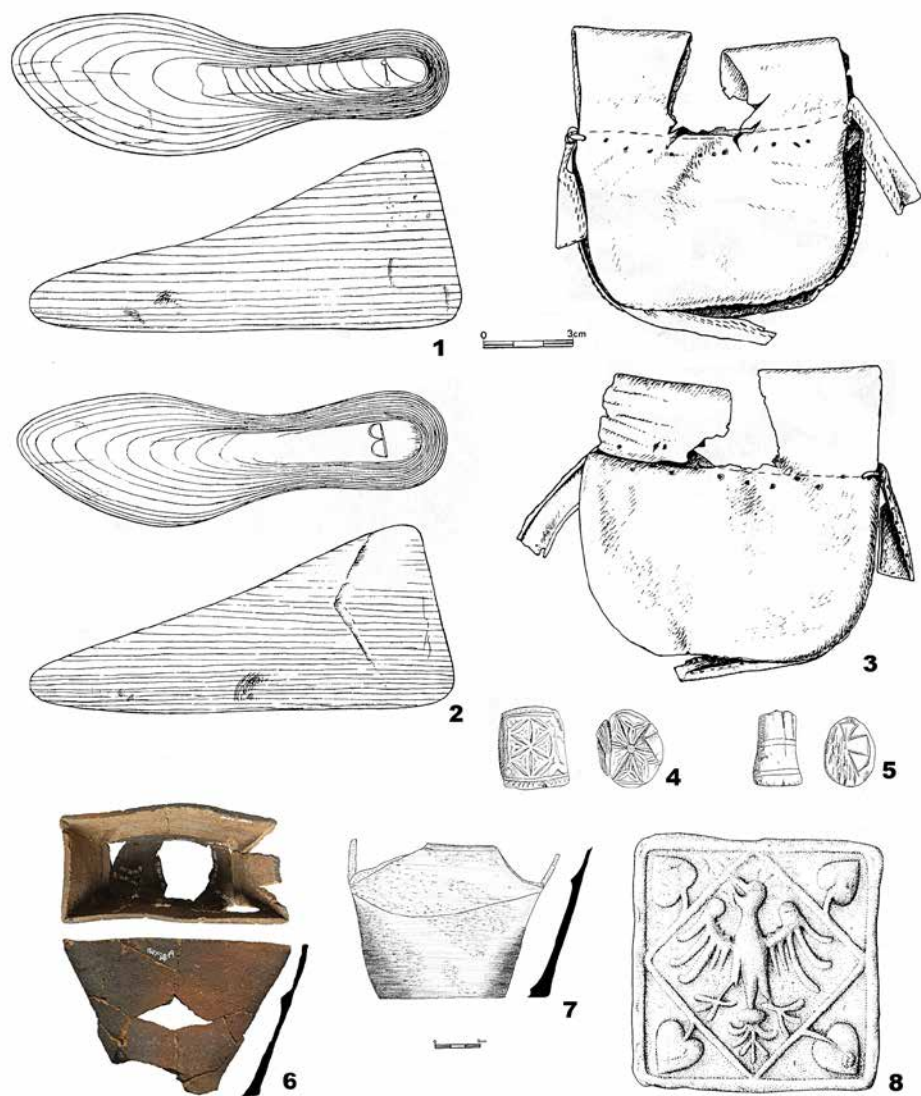
Jen málo kovových předmětů bylo vyzvednuto z jednotlivých jímek a všechny byly silně zkorodované. I zde početně převažují hřebíky (objekt 15 – jeden; jímka XV/XVI – jeden; jímka XVIII – 14; jímka XIXA – dva; jímka XIXB – šest hřebíků; jímka XX – jeden), eventuálně amorfní zlomky. Z jímký XVIII pochází čtyři silně korodované zlomky nože (nožů) a z jímký XIXB zlomky čtyř plochých blíže neurčitelných kování. Konkrétní svědectví o kuchyni přináší zlomek cedníku (jímka XIXB, obr. 25:14) a část rožně (jímka XIXB, obr. 25:15; Frolík–Sigl 1998a, 94–95). S dětskými hrami souvisí hliněná kulička z jímký XVIII.

Specifickou součástí náleзовého fondu jsou předměty z organických materiálů (dřevo, kůže), které byly vyzdvíženy především z jímký XIXB. Můžeme tak nahlédnout do vybavení kuchyně (misky skládané z dýzek, část soustruženého talíře, dýhy a část dna z větších věder, hrablo na popel), vybavení domácnosti či dílny (klínek s železnou objímkou) a života dětí (torzo figurky). K zábavě dospělých sloužila soustružená koule (Hoch–Musil 2020; Musil 2018a). Konkrétní svědectví o řemesle přinášejí dvě ševcovská kopyta, obě na levou nohu (obr. 26:1, 2), stejně jako



Obr. 25. Chrudim, Filištínská ulice č. p. 39/I. 1–3, 5–8, 10, 11 – plochá stavební (?) kování; 4 – hrací kámen; 9 – nůž; 12 – kování; 13 – dveřní kování; 14 – cedník; 15 – rožeň. 1, 2 – sonda X, uloženína 10110; 3 – uloženína 10118; 4 – uloženína 10118; 5–8 – uloženína 10119; 9 – sběr; 10, 12 – uloženína 10104; 11 – uloženína 10101; 13 – uloženína 10113; 14, 15 – jímka XIXB. 4 – kámen, 12 – bronz, ostatní železo. Kresba J. Frolík.

Abb. 25. Chrudim, Filištínská-Str. Konstr.-Nr. 39/I. 1–3, 5–8, 10, 11 – flache Baubeschläge (?); 4 – Spielstein; 9 – Messer; 12 – Beschlag; 13 – Türbeschlag; 14 – Seihbecken; 15 – Bratspieß. 1, 2 – Sondierschnitt X, Ablagerung 10110; 3 – Ablagerung 10118; 4 – Ablagerung 10118; 5–8 – Ablagerung 10119; 9 – Sammlung; 10, 12 – Ablagerung 10104; 11 – Ablagerung 10101; 13 – Ablagerung 10113; 14, 15 – Abwassergrube XIXB. 4 – Stein, 12 – Bronze, sonstiges Eisen. Zeichnung J. Frolík.



Obr. 26. Chrudim, Filištínská ulice č. p. 39/I. Jímka XIXB. 1, 2 – ševcovská kopyta; 3 – kožená taška; 4, 5 – válcovitá „razítka“; 6, 7 – nádobkové kachle s pravouhlejším ústím; 8 – komorový kachel malého formátu s motivem orlice (znak Chrudimi). 1, 2, 4, 5 – dřevo; 3 – kůže; 6–8 – keramika. Kresba a foto M. Sedláčková a podle Frolík–Sigl 1998b.

Abb. 26. Chrudim, Chrudim, Filištínská-Str. Konstr.-Nr. 39/I. Abwassergrube XIXB. 1, 2 – Schusterleisten; 3 – Ledertasche; 4, 5 – zylinderförmige „Stempel“; 6, 7 – Gefäßkachel mit rechwinkliger Mündung; 8 – kleinformatige Blattkachel mit Adlermotiv (Wappen von Chrudim). 1, 2, 4, 5 – Holz; 3 – Leder; 6–8 – Keramik. Zeichnung und Foto M. Sedláčková und nach Frolík–Sigl 1998b.

části bot, taška k zavěšení na opasek (obr. 26:3) a početné odřezky kůže. K potiskování (textilu?) sloužila válcovitá „razítka“ s negativem dekoru v podobě šesticípého květu nebo maltézskeho kříže (obr. 26:4, 5; Frolík–Sigl 1998a, 108–114). Dále se dochovaly části kůlů a kolíků (z děličioho plotu mezi parcelami č. p. 39/I a č. p. 40/I a z objektu 33 a jímky XV/XVI – Frolík–Sigl 1998a, 92) a částí prken (jímka XV/XVI). Ve všech případech se datování odvíjí od stáří výše popsanych keramických a skleněnych nálezů z výplni objektů.

5 Vývoj zástavby na parcele

Nejstarší zástavbu na parcele reprezentuje v ploše pozdějšího domu jen ojedinelá kúlová jamka (výkop 10510) a okrajová část pravděpodobně rozsáhlejšího jámového objektu (10505), která sem zasahuje ze sousední parcely domu č. p. 40/I. Mohlo by se jednat o okrajovou část suterénu, který však s vývojem zástavby na parcele č. p. 39/I nesouvisí. Kúlová jamka je dokladem dřevěné stavby, která by se musela nacházet v čele parcely. Svědectví o ní zaniklo, na jejím místě se nacházel mladší sklep. Dřevěná stavba plošně plochu tohoto sklepa nepřesahovala. Chronologicky souvisí s touto etapou (fáze A – obr. 4) na parcele jímka XV/XVI. Jednoznačné zařazení stratigraficky staršího objektu 34 je problematické. Podporovala by ho jenom přítomnost fragmentu skleněné nádoby, který by mohl být také mladohradištní nebo ze starší části 13. století. Obsah jímky XV/XVI poskytuje svědectví o dřevěných konstrukcích na parcele (části prken). Přítomnost odpadní jímky nepřímou dokládá zástavbu, která se musela nacházet v čele parcely. Časově je fáze A řazena do druhé poloviny 13. století, krátce po založení města.

Druhou vývojovou etapu představuje v ploše domu část rozsáhlejší jámy (výkop 10501 – fáze B, obr. 5). Původní rozsah není jednoznačně určitelný. Objekt lze s jistou dávkou pravděpodobnosti interpretovat jako část zahloubeného suterénu, který se nacházel pod přední částí pozdějšího domu a zanikl by při hloubení mladšího sklepa. Proti této interpretaci stojí absence konstrukčních prvků i nepravidelné situování. Nezdá se, že by se jednalo například o část vstupní šije orientované směrem do dvorku (nebyly zjištěny pozůstatky schodů). Umístění objektu je však obdobné jako u zaniklého domu na parcele č. p. 10/I v Hradební ulici (Frolík–Musil 2010, 6), kde se suterén/zemnice nacházel v hloubi parcely a nezřetelná vstupní část byla orientována na dvůr domu. Tento suterén byl součástí většího dřevěného domu na kamenné podezdívce, což by mohla být situace obdobná stavbě na parcele č. p. 39/I. O městském charakteru zástavby svědčí existence dvou jímek (jímka XX a XXI) a jedné jámy (objekt 33). Umístění jímky XX ukazuje, že v té době již stála hlavní městská hradba, jejíž postavení je datováno do 13. století. Objekt 33 se svým půdorysem i profilem blíží zásobním jamám lahvovitého profilu. Všechny tři objekty je možné zařadit do období konce 13. století až první poloviny 14. století. Zajímavá je přítomnost uhlíků a mazanice v objektu 10501 v ploše domu. S určitou mírou pravděpodobnosti uvažujeme o souvislosti s požárem, který Chrudim zasáhl před rokem 1337 (Frolík–Sigl 1998a, 31–32).

Jednoznačné svědectví o stavbě v čele parcely představuje fáze C (obr. 6). Představuje ji torzo podlahy (uloženina 10116), které se dochovalo v nevelkém rozsahu jen v důsledku prosednutí do starších situací. Rozsah stavby proto nelze určit, ale s velkou pravděpodobností zaujala celou čelní část parcely a plošně zčásti směrem do dvora přesáhla starší zástavbu. Pod domem/stavbou byl vyhlouben do sprašového podloží loch, doložený také malým torzem. Jeho strop byl vyztužen dřevěnými trámy, přesto se v pozdějším období prolomil. Stavba dochovaná jen z malé části neposkytla datovatelné nálezy. Do stejné etapy je na dvorku řazena jáma (objekt 28), která obsahovala pouze druhotně přemístěný starší keramický materiál. Z časového zařazení etapy předcházející (fáze B) a následné (fáze D) vyplývá, že dům s lochem byl postaven v první polovině 14. století, nejspíše po výše zmíněném požáru, datovaném před rok 1337.

Výraznou proměnu a první konkrétněji určenou etapu představuje fáze D, rozpadající se na dvě mikrofáze (obr. 7). V první byl vyhlouben rozsáhlý sklep pod čelní částí domu (likvidující všechny stopy starších stavebních etap) a ve druhé byla vybudována částečně zahloubená komora v zadní části domu. Obě části domu byly vyzděny z kamenů nasucho. Obdobně byl

vybudován sklep zaniklého domu na parcele č. p. 10/I v Hradební ulici, datovaný na základě větších keramických souborů do 14. století (Frolík–Musil 2010, 7). Podobnou dvojici (sklep v šířce parcely v jejím čele, polozahloubená komora v zadní části domu) máme doloženu také ve Štěpánkově ulici (č. p. 85/I, č. p. 91/I a č. p. 92/I) a také přímo ve Filištínské ulici (č. p. 37/I). Ani v jednom případě však neznáme celkovou dispozici domu z doby výstavby (Bláha–Frolík–Sigl 2006). Nálezy z výplně vkopů pro obě zdíva dokládají jeho založení v pokročilém 14. století či až na počátku 15. století (nálezy z uloženin 10104, 10115 a 10120). Nejmladší prvek představuje zlomek trojnožky s glazurou na vnitřní straně. Keramické zlomky byly vyzdviženy také z výplně vkopu u zadní části komory (tj. na dvorku, uloženína 1806). I zde se již objevují ojedinělé zlomky s glazurou na vnitřní straně. Na dvorku spojujeme s touto etapou zřízení a používání jímký XIXB. Rozbor nálezů ukázal, že jímka byla využívána dlouhou dobu – pokročilě 14. až první polovina 16. století – a velmi pravděpodobně byla nejméně jednou (možná dvakrát) zčásti vybrána. Dlouhodobé využívání jímký podporuje i důkladná výdřeva (nejlépe dochovaná v rámci výzkumu ve Filištínské ulici) i značná hloubka (4,5 m). Jímka poskytla rozsáhlý soubor keramiky, kamnových kachlů a skla. V keramice identifikujeme větší počet picích pohárů (chrudimských, loštických, jihlavských a dalších). Mezi kachlí nejvíce zaujme glazovaný komorový kachel malého formátu s motivem chrudimské orlice, který můžeme datovat do závěru 14. století (obr. 26:8). Stejný formát mají i nádobkové kachle s pravoúhlým ústím (obr. 26:6, 7). Podle datace by kachle náležely ke starší etapě výplně jímký. V celé výplni se nacházely zlomky skla, pocházející z převážné části z číší, eventuálně číší českého typu několika variant (několik desítek kusů). V menší míře se objevují číšky. Časově pokrývají období pokročilého 14. až první poloviny 16. století (podle keramiky). K mladšímu sklu patří zlomky vícebokých lahví, lahví laločnatých a konvice/džbánu/holby s volutovitě zakončeným uchem a zlomky pohárů (?) s optickým dekorem, které náležejí 16. století. Jímka XIXB také poskytla informace o zaměstnání majitele parcely. Byl jím švec, jak dokládají nálezy ševcovských kopyt a pravděpodobně také torza bot nebo odřezky kůží. Švec mohl zhotovit i tašku nošenou na opasku (obr. 26:3). Objevna byla také dvě dřevěná „razítka“ s vyřezaným dekorem, sloužící snad k potiskování neurčeného materiálu (textilu? – obr. 26:4, 5). Nálezy kamnových kachlů ze 14. století však neodpovídají postavení ševce. Proto se zdá, že parcela č. p. 39/I mohla změnit majitele (nebo se změnilo postavení rodiny tam sídlící). Ve starším období (pokročilě 14. století) by držitel nemovitosti patřil k měšťské elitě (kachlová kamna), později ji získal švec. Pro období změny by se nabízelo husitské období, ale tuto úvahu nemůžeme podpořit konkrétním dokladem. Během této doby zřejmě došlo ke stavebním úpravám domu, dělicí zeď k sousedovi (č. p. 40/I) byla již vyzděna z malty (fáze E – obr. 8).

Výrazný zásah představovaly stavební úpravy shrnuté do fáze F (obr. 9). Největší zásah se týkal polozahloubené komory. Nadzemní zdívo bylo nejméně v okolí vstupu přezděno z malty a do vstupu byl dodatečně vložen goticky profilovaný vstupní portál (podle popisu z roku 1926). Upraveno bylo také zdívo místnosti v přízemí nad sklepem v čele domu. Keramické nálezy s těmito úpravami spojené spadají do 16.–17. století. Ze stejného období pochází jímký XVIII a XIXA na dvorku. Řadíme k nim ještě objekty 12 a 15. Zejména jímka XVIII poskytla keramický soubor, který se nejspíše uzavřel v období třicetileté války (obr. 18 až obr. 20). Stejně je možné datovat nálezy z jímký XIXA. Nálezy skla ukazují na dobře vybavenou domácnost (zlomky luxusních pohárů). Objevuje se sklo hygienické. Zasklení oken dokládají zlomky okenních terčíků. Svědectví jímký se uzavírá, jak již bylo naznačeno, v období třicetileté války.

Absence písemných pramenů nedovoluje určit, jaké byly osudy držitele nemovitosti v tomto období. Podle dochovaných gotických architektonických fragmentů se zdá, že dům nebyl válečnými událostmi vážně poničen. Sonda X poskytla doklady o úpravě domu po roce 1807 (po jinak nedoloženém požáru). Souvisí s ní sjednocení omítek ve zkoumané chodbě a snad i vložení příčky do jejího východního konce (zdívo 10907, není-li starší). Součástí této přestavby bylo položení podlahy z cihel, která uzavřela stratigrafický vývoj. Její podklad poskytl jako jediný svědectví o vybavení domácnosti v období baroka (zlomky skla).

6 Závěr

Město Chrudim v hradbách sestávalo ještě v 19. století ze 142 popisných čísel, z nichž kolem 80 bylo právozářných (neúplně prameny ukazují, že počet kolísal).³ Dosavadní rozsáhlé archeologické výzkumy přinesly v Chrudimi zatím jen dva příklady, u nichž můžeme propojit vývoj domu a dvorku za ním, kde odpadní jímký přináší svědectví o každodenním životě v dlouhém období. Kromě referovaného objektu je to dosud detailně nepublikovaný zaniklý dům na parcele č. p. 10/I v Hradební ulici. Ostatní (i plošně větší) výzkumy se pohybovaly pouze na dvorcích za domy. Výzkum přímo v domě nebývá proveditelný především pro úplné nebo téměř úplné podsklepení nebo starší, pro archeologii nepříznivé, úpravy. Z tohoto důvodu je parcela č. p. 39/I jednou z mála, kde můžeme alespoň v obrysech sledovat stavební vývoj domu a porovnávat ho s vybavením domácnosti. Torzovitě údaje ukazují, že až do (pokročilého?) 14. století stál v čele parcely dřevěný dům, vybavený lochem, což je situace zčásti podobná domu na parcele č. p. 10/I (dům na kamenné podezdívce, původně se suterénem/zemnicí a následně nasucho zděným kamenným sklepem – Frolík–Musil 2014). Obsah jímek naznačuje značné množství produkovaného odpadu, ale do jímek odhozené předměty nevykazují nijak mimořádnou domácnost (žádné importy) a ani nepřibližují řemeslo majitele. Situace se mění s výstavbou kamenného domu v pokročilém 14. století, který zaujal plochu dochovanou až do zániku ve 20. století. Jeho identifikovatelnými částmi byl velký sklep pod čelní částí domu a polozahloubená komora v zadní části. Již bylo zmíněno, že podobnou dispozici registrujeme v Chrudimi u několika dalších domů (č. p. 37/I, 85/I, 91/I a 92/I), ale celková dispozice našemu poznání uniká. Odvázat se můžeme závěru, že se v prostředí Chrudimi zřejmě jednalo o častý stavební typ. U domu na parcele č. p. 39/I se podle nálezů kachlů malého formátu zdá, že majitelem byl někdo z městské elity. Podobné kachle jsou doloženy ve stejném období jen v několika městech (Praha, Hradec Králové – Pavlík 2017; Smetánka 1983), spíše se s nimi setkáme v prostředí klášterů a šlechtických sídel (na Chrudimsku na hradě Košumberku – Frolík–Musil 2020, 17, obr. 20). Dobře vybavené domácnosti odpovídá i rozsáhlý soubor skla, byť nevykazující importy. V následném období (15. století?) se držitel nemovitosti věnoval ševcovskému řemeslu. Vybavení početným sklem přetrvalo. Prosperující nemovitost naznačuje přestavba v 16. století, stejně jako luxusní sklo v odpadních jímkách. Kromě stavebních proměn zdiv lemujících sondu X nám další úpravy domu zůstávají neznámé. Neobvykle působí dodatečné vložení (nahrazení) staršího portálu do vstupu do polozahloubené komory. Pro období pokročilého 17. až 20. století, kam spadá předpokládaná barokní přestavba a úprava po požáru v roce 1807, neposkytuje archeologie již dostatek poznatků o vývoji domu a každodenního života.

Výzkum na parcele domu č. p. 39/I poskytl pozoruhodný vhled do života jedné nemovitosti středověké a raně novověké Chrudimi. Je tam dosud ojedinělý, ale postupující zpracování nálezů ho jistě doplní nebo i překoná při studiu dalších chrudimských nemovitostí. Také dokládá, do jaké míry může archeologie nahradit mlčení písemných pramenů.

Tato práce byla podpořena Grantovou agenturou České republiky, číslo GA 19-05677S „Sklo v českých zemích od gotiky do baroka podle nálezů v Chrudimi a Brně. Význam regionální produkce v evropském kontextu“.

3 Chrudim, ač významné regionální centrum, nemá dosud moderně zpracovanou historii, která by navíc obsáhla nejen historické události, ale přiblížila také každodenní život města. Využíván je dnes již zastaralý přehled dějin do roku 1439 (Vacek 1938) nebo některé dílčí chronologicky omezené sondy (Frolík ed. 2015; Frolík–Musil–Richter–Vojtíšek edd. 2016).

Přehled keramických technologických tříd

Pravěk 100–

100 černá leštěná

101 okrová se sendvičovým efektem

102 hrubá se sendvičovým efektem

Raný a vrcholný středověk 2–

201 středohradištní hlazená

1. černohnědá, hnědá
2. písčité ostřívo (do 1 mm), slída jemně mletá (menší než 0,5 mm) v těstě a vystupuje i na povrch
3. hnědočervený
4. opticky středně tvrdý, redukční, obtáčení
5. pečlivě upravený až hlazený povrch
6. CRF1, Dražkovice 6, Hrochův Týnec 3

202 středohradištní nehlazená

1. černohnědá, hnědá, černošedá
2. písčité ostřívo (až 1,5 mm), větší množství středně mletého slídnatého ostřiva (šupinky až 1 mm)
3. černý
4. redukční, opticky středně tvrdý, obtáčení
5. nehlazený, středně hrubý povrch, ostřívo vystupuje na povrch
6. CRF2, Dražkovice 5, Dvakačovice 22, Košumberk 202 (?), Podlažice 9

203

1. hnědá, hnědošedá, šedohnědá
2. písčité ostřívo (až 1,5 mm), slída se koncentruje v povrchové části střepe
3. hnědý, hnědošedý (jako barva povrchu)
4. redukčně oxidační, opticky tvrdý
5. pečlivě upravený, střední až jemný, obtáčení, slída se koncentruje v povrchové části střepe
6. CRF3, Dražkovice 2, Dražkovice 3, Hrochův Týnec 2, Lažany 8, Licibořice 2, Medlešice 203, Rychmburk 16

204

1. hnědá, hnědošedá, šedohnědá
2. písčité ostřívo (až 4 mm), absence slídy
3. hnědý, hnědošedý (jako barva povrchu)
4. redukčně oxidační, opticky tvrdý
5. pečlivě upravený, střední až jemný, obtáčení
6. CRF4, Dražkovice 8, Hrochův Týnec 1, Kostelec u Heřmanova Městce 114, Lažany 9, Mrdice 14, Podlažice 11, Rychmburk 17

205

1. světle hnědá, hnědá
2. hrubší písčité ostřívo (až 1,5 mm), dutiny až 1 mm, absence slídy
3. hnědý, hnědošedý (jako barva povrchu)
4. opticky měkký, oxidačně redukční
5. pečlivě upravený, střední až jemný, obtáčení
6. CRF5, Lažany 10, Medlešice 205, Podlažice 9, Rychmburk 18

206 oxidační slídnatá hlazená se sendvičovým efektem

1. světle hnědá, hnědá hnědošedá okrová
2. písčité ostřívo (až 1 mm), velmi jemně mletá slída v těstě i na povrchu (šupinky do 1 mm), sendvičový efekt
4. oxidační se sendvičovým efektem, opticky měkký
5. hlazený pečlivě upravený povrch, slída i na povrchu, modelační rýžky, vytáčení(?)
6. CRF6, Hrochův Týnec 4, Jezbořice 2, Košumberk 206, Lažany 6, Podlažice 10, Rychmburk 5

207 středočeské zboží s krupičkovitým povrchem

1. hnědá
2. písčité ostřívo ca 0,5 mm, jemně mletá slída stopově
3. hnědočervený (jako povrch)
4. oxidační, opticky tvrdý, obtáčení
5. střední pečlivě upravený krupičkovitý povrch, ostřívo vystupuje na povrch, modelační rýžky na vnitřní straně
6. CRF7, zboží s kalichovitou profilací středočeské a pražské oblasti

209

1. béžová, okrová, světle hnědá
2. písčité ostřívo (1–3 mm), absence slídy, dutinky
3. černé až šedé jádro, sendvičový efekt
4. oxidační, sendvičový efekt, obtáčení, vytáčení
5. střední povrch, krupičkovitý
6. CRF9, Dvakačovice 26, Jezbořice 3, Košumberk 209, Lažany 3, Rychmburk 12

210

1. hnědá, tmavě hnědošedá a šedohnědá
2. písčité ostřívo (1–2 mm), velmi jemně mletá slída
3. sendvičový efekt, šedé jádro
4. oxidační, sendvičový efekt, obtáčení, vytáčení
5. jemný až hladký povrch pečlivě upravený, modelační rýžky
6. CRF10, blízka 206, Dvakačovice 25, Hrochův Týnec 5, Košumberk 210, Lažany 2, Lhota u Skutče 1, Medlešice 210, Podlažice 21, Rychmburk 11

211 loštická

1. hnědá, hnědošedá
2. velmi jemný křemičitý písek (zrna $\leq 0,5$ mm), dutiny, póry
3. sendvičový efekt
4. oxidačně redukční výpal, opticky tvrdý až slinutý střep, vytáčení, smrštění střepu
5. charakteristický bradavičnatý kožovitý povrch
6. CRF11, Dvakačovice 28, Košumberk 211, NH6, Oheb 12, Ro22, Rychmburk 1, Strádoval 15

212 kožovitá se slídou

1. světle béžově šedá, místy černošedá
2. písčité ostřívo (až 2 mm), slída se koncentruje v povrchové části střepu
3. černošedé jádro, sendvičový efekt, velmi tenkostěnný
4. oxidační, sendvičový efekt, opticky tvrdý
5. jemný povrch, kožovitý přetah, vysoce slídnatý v na povrchu
6. CRF12, Jezbořice 1, Kostelec u Heřmanova Městce 106, Košumberk 212, Lažany 1, Mrdice 6, Oheb 13, Ra35, Ro1, Rychmburk 10, Seč 5, Vildštejn 5

213 bílá červeně malovaná

1. bělavá, bílá, béžová až světle okrová
2. kamínky 0,05–1,5 mm, dutinky
3. bělavá, bílá, béžová až světle okrová
4. oxidační, opticky tvrdý
5. hladký, vytáčení
6. CRF13, Bolešov 2, Dvakačovice 3, Hrochův Týnec 12, Jezbořice 4, Košumberk 213, Lažany 12, NH2, Oheb 3, Podlažice 2, Ra18, Rychmburk 2, Strádov 14, TK3, Žumberk 7

214 redukční se slídou čáslavského okruhu

1. světle béžově šedá, místy černošedá
2. písčité ostřívo, slídnaté ostřívo, které se uplatňuje jako ploché šupinky na jemném povrchu
3. jako povrch
4. oxidační, opticky střední až tvrdý výpal
5. jemný, pečlivě upravený, slída na povrchu
6. CRF14, blížící se 212 a 215, Dvakačovice 18, Košumberk 214, Oheb 7, P004, Ra31, Vildštejn 3

215 redukční s písčítým ostřivem

1. černošedá, šedá, tmavě šedá
2. písčité ostřívo (1–2,5 mm), slída jemně mletá muskovitická v těstě i na povrchu
3. šedý, světle šedý
4. redukční, opticky tvrdý
5. jemný hlazený a leštěný, slída na povrchu, vytáčení
6. CRF15, blížící 214, Dvakačovice 5, Košumberk 215, Lažany 4, Oheb 19, Ra26, Seč 8, Strádov 9, Vildštejn 4

216 redukční s kožovitým povrchem

1. tmavě šedá, černošedá a šedá
2. písčité ostřívo (až 1,5 mm), slída velmi jemně mletá
3. světle šedý, bělobéžový (lomem a charakteristikou se blíží redukčnímu zboží 217)
4. redukční, opticky tvrdý
5. střední, jakoby kožovitý přetah, ostřívo vystupuje na povrch, vytáčení
6. CRF16, Dvakačovice 24, Košumberk 216, Kovářov 3, P002, Podlažice 14

217 šedé redukční zboží

1. černá, šedá, šedobéžové, bělošedá, šedobílá, kovově šedá lesklá
2. mikroskopické ostřívo, místy ojedinělý kamínek
3. světle šedá až bělobéžová a krémově bílá
4. redukční, opticky tvrdý
5. jemný, někdy leštěný vodorovně a radiálně, často kovově lesklý, vytáčení
6. CRF17, Bolešov 5, Dvakačovice 4, Hrochův Týnec 8, Jezbořice 5, Košumberk 217, Kovářov 1, Křižanovice 4, Lažany 13, Lhota u Skutče 2, Liboměřice 2, NH4, Oheb 4, P001, Podlažice 7, Ra4, Ro4, Rychmburk 4, Seč 3, TK4, Vildštejn 2, Žumberk 1

218 oxidační zboží s přetaženým krupičkovitým povrchem jemné na dotyk

1. oranžová, světle hnědá, okrová
2. jemné písčité ostřívo (okolo 0,5 mm), slída velmi jemně mletá, dutiny (0,5–1 mm)
3. sendvičový efekt, světlá, tmavé jádro, světlá
4. oxidační, opticky měkký až střední
5. jemný přetažený krupičkovitý povrch, jemné na dotyk
6. CRF18, Dvakačovice 14, Košumberk 218, Lhota u Skutče 3, NH13, Oheb 6, Ra36, Ro14, Seč 6, Vildštejn 6

219 oxidační zboží se sendvičovým efektem a kožovitým povrchem

1. béžová, hnědookrová a světle hnědá
2. písčité ostřívo kamínky (0,5–2 mm), jemně krupičkovité, mírně porézní
3. sendvičový efekt
4. oxidační, sendvičový efekt, opticky tvrdý
5. kožovitý, pečlivě upravený povrch
6. Dvakačovice 15, částečně spadá i do okruhu bílé červeně malované, místy i archaičtější radélko Ra16, Košumberk 219, Křižanovice 3, Lažany 5, NH10, Oheb 24, P003, Podlažice 1, Ro12, Seč 9, Vildštejn 7, Žumberk 16

222 kachle

1. světle i tmavě oranžová, cihlově okrová, hnědookrová
2. kamínky 0,5–1 mm
3. světle i tmavě oranžová, cihlově okrová, hnědookrová
4. oxidační, opticky střední
5. hladký
6. Dvakačovice 1, NH1, Oheb 2, P006, Podlažice 16, Ra11, Ro25, Rychmburk 3, Žumberk 8

227 žlutě a žlutozeleně transparentně glazovaná

1. oranžová, hnědočervená, červená, uvnitř částečně žlutě a žlutooranžově transparentně glazovaná
2. písčité ostřívo (do 1 mm), dutinky
3. oranžový, okrový, červený místy i sendvičový efekt
4. oxidační, opticky měkký až střední
5. pečlivě upravený, uvnitř částečně žlutě a žlutooranžově transparentně glazovaná
6. Hrochův Týnec 6, Jezbořice 7, Košumberk 227, Lažany 14, Strádov 11

228 oboustranně transparentně glazovaná

1. oranžová, hnědočervená, červená, žlutě a žlutooranžově transparentně glazovaná
2. písčité ostřívo (do 1 mm), dutinky
3. oranžový, okrový, červený místy i sendvičový efekt
4. oxidační, opticky měkký až střední
5. pečlivě upravený, oboustranně transparentně glazovaná
6. Hrochův Týnec 7, Košumberk 228, Medlešice 228, Lažany 15, Lhota u Skutče 4, Rychmburk 20

230 protoredukční

1. šedá, šedočerná a černá
2. středně hrubý písek, výrazné procento jemně mleté slídy
3. světle šedá
4. redukční, opticky tvrdý
5. středně hrubý, pečlivě upravený
6. Bolešov 4, Dvakačovice 23, Košumberk 230, Lhota u Skutče 5, Oheb 18, Podlažice 15, Ra27, Stoupec 5

Novověk 3–**301 mužakovská kamenina**

1. tmavě hnědá, hnědá, uvnitř světlejší až šedá
2. slinutý
3. šedý
4. oxidační velmi tvrdý

5. vně hladký pečlivě upravený povrch krytý hnědou opakní glazurou, místy nalepené křemínky, vytáčení, na vnitřní straně stopy smrštění
6. Košumberk 301, Medlešice 301, Ro18

306 jindřichohradecká modrá mezzomajolika

1. uvnitř tmavě modrá transparentní glazura s proškrabávaným ornamentem, bílé nástěpí, vně rezná okrová, oranžová
2. mikroskopické ostřivo
3. okrový, oranžový, červený
4. oxidační, opticky měkký až střední
5. jemný pečlivě upravený povrch, bílé nástěpí, krytý modrou netransparentní glazurou, proškrabávaný ornament, hladký, modelační rýžky
6. Košumberk 306

307 kukačkou a štětcem malované zboží

1. oranžová, okrová, zelená, nástěpí, červenooranžový stěp
2. mikroskopické ostřivo
3. oranžový, okrový, cihlově červený
4. oxidační, opticky střední
5. jemný pečlivě upravený povrch, hladký, modelační rýžky
6. Dvakačovice 8, Košumberk 307, Medlešice 307, Ro17

308 tovární bělnina

1. bílá, běloběžová
2. bez makroskopických příměsí, jemně plavená kaolinická hlína
3. bílá, krémově béžová
4. oxidační, opticky měkký
5. hladký, střední stěna, oboustranná glazura
6. Medlešice 308, Ro23

310 porcelán

1. bílá až do bělošedá
2. bez makroskopických příměsí, slinutý stěp
3. bílý, slinutý
4. oxidační, tvrdý, slinutý
5. hladký, oboustranná glazura
6. Košumberk 310, Lhota u Skutče 8, Medlešice 310

311 glazovaná oxidační bez nástěpí I

1. okrová a oranžová, uvnitř částečně transparentně glazovaný žlutá, nazelenalá, nahnědlá
2. jemně plavené těsto, mikroskopické ostřivo
3. okrový, oranžový
4. oxidační, opticky střední
5. jemný, pečlivě upravený povrch, hladký, modelační rýžky
6. Dvakačovice 29, Kostelec u HM 115, Košumberk 311, Lhota u Skutče 9, Medlešice 311, Mrdice 15, NH15, Ra25, Ro20, Rychmburk 7, Štětec-Mravín 10, Žumberk 5, Žumberk 20

312 glazovaná oxidační bez nástěpí II

1. běloběžová, uvnitř částečně transparentní glazura žlutá, nazelenalá, nahnědlá
2. jemně plavené těsto, mikroskopické ostřivo
3. bílý, běloběžový

4. oxidační, opticky střední
5. jemný pečlivě upravený povrch, hladký, modelační rýžky
6. Dvakačovice 9, Košumberk 312, Křižanovice 7, Lhota u Skutče 10, Liboměřice 4, Ra28, Ro7, Rychmburk 8, Seč 4, TK5, Žumberk 3, Žumberk 10, Žumberk 11, Žumberk 15

317 novověké kachle

1. běloběžová, rezné i glazované
2. jemné plavené těsto, mikroskopické ostřivo
3. bílý, běloběžový
4. oxidační, opticky střední
5. jemný pečlivě upravený povrch, hladký, modelační rýžky
6. Dvakačovice 2, CHZ 1, Košumberk 317, NH9, Ra10, Ro11, Rychmburk 9, Střemošice 1, Štěnec-Mravín 1

321 kameninové lahve

1. tmavě hnědá, hnědá, uvnitř světlejší až šedá
2. slinutý
3. šedý, světle šedý až šedoběžový
4. oxidační, velmi tvrdý
5. vně hladký pečlivě upravený povrch krytý hnědou opakní glazurou, vytáčení, na vnitřní straně stopy smrštní
6. –

Prameny a literatura

- BLÁHA, R.–FROLÍK, J.–SIGL, J., 2006: Počátky zděné měšťanské architektury v Hradci Králové a v Chrudimi, FUMA III, 178–189.
- ČERNÁ, E., 2005: soubory skel z Chrudimi, Filištínské ulice, Chrudimský vlastivědný sborník 9, 3–35.
- DRAHOTOVÁ, O.–ŽEGKLITZOVÁ-VESELÁ, J., 2003: Die Typen Renaissancekelchglaser (Weingläser) in venezianischer Art aus böhmischen und mährischen Fundorten, Beiträge zur Mittelalterarchäologie in Österreich 19, 119–126.
- DVORSKÁ, J., 1999: Závěrečná zpráva. Chrudim. In: Frolík, J.–Sigl, J., 1999: Nálezová zpráva o záchraném archeologickém výzkumu na lokalitě Chrudim – Filištínská ulice čp. 37/I–40/I. svazek 10, čj. 819/99, Praha – Hradec Králové.
- FLORIÁN, V., s. d.: Topografie Chrudimi I. Rukopis, uložen ve Státním okresním archivu v Chrudimi, fond Pozůstalost Vincence Floriána, kart. 1, inv. č. 16.
- FORMÁNKOVÁ, K., 2020: Archeologický výzkum cihlářské pece z Medlešic (okr. Chrudim) v kontextu novověké cihlářské výroby. Nepublikovaná magisterská diplomová práce. Katedra archeologie, FF UHK.
- FROLÍK, J., 2017: Pohřebiště u kostela Panny Marie a na II. nádvoří Pražského hradu. Díl II. Analýza. Casstrum Pragense 14. Praha.
- 2019: Kostel sv. Václava v Lažanech a počátky středověkého osídlení Skutečska. Díl II. Analýza. Projekt ABG 3/2. Praha.
- FROLÍK, J., ed., 2015: Jan Hus, husitství a východní Čechy. Příspěvky z konference, Chrudim 16.–18. 9. 2015, 29–42. Chrudim.
- FROLÍK, J., ed., 2022: Frolík, J.–Kozáková, R.–Musil, J.–Rohanová, D.–Vaďurová, K.–Vepřeková, J., Sklo v českých zemích od gotiky do baroka podle nálezů v Chrudimi a Brně. Význam regionální produkce v evropském kontextu. Svazek 2 – Chrudim. Brno – Pardubice, v tisku.
- FROLÍK, J.–KOZÁKOVÁ, R.–MUSIL, J., 2018: Jímka 938 z Chrudimi – Hradební ulice. Pokus o určení jejího majitele – Abwassergrube 938 in Chrudim – Hradební-Straße. Versuch einer Statusbestimmung ihres Besitzers, AH 43, 455–489. <https://doi.org/10.5817/AH2018-2-9>

- FROLÍK, J.–KOZÁKOVÁ, R.–MUSIL, J.–VAĎUROVÁ, K., 2020: Mezi sklem a keramikou. Středověká jímka 962 z Chrudimi – Hradební ulice – Zwischen Glas und Keramik. Die mittelalterliche Abwassergrube 962 aus Chrudim – Hradební-Straße, AH 45, 445–481. <https://doi.org/10.5817/AH2020-1-21>
- 2021: Parcela za čp. 10/I v Chrudimi. Její vývoj a životní prostředí – Die Parzelle hinter Konskriptionsnr. 10/I in Chrudim: Ihre Entwicklung und Umwelt, AH 46, 539–575. <https://doi.org/10.5817/AH2021-2-10>
- FROLÍK, J.–MÁCALOVÁ, M.–STRÁNSKÁ, P., 2016: Kostel sv. Václava v Jezbořicích (okr. Pardubice) a počátky pohřbívání u něho, Východočeský sborník historický 30, 5–97.
- FROLÍK, J.–MUSIL, J., 2010: Archeologický výzkum v Hradební ulici v Chrudimi v roce 2006, Chrudimský vlastivědný sborník 14, 3–28.
- 2014: Nejstarší zástavba Chrudimi po založení města ve 2. polovině 13. století, FUMA VIII, 46–67.
- 2020: Katalog archeologických nálezů z hradu Košumberka. 3. díl: kamnové kachle, část druhá. Sbírký Regionálního muzea v Chrudimi 8/II. Praha – Chrudim.
- FROLÍK, J.–MUSIL, J.–RICHTER, D.–VOJTÍŠEK, J., edd., 2016: Chrudim v době Karla IV., 93–181. Chrudim.
- FROLÍK, J.–SIGL, J., 1997: Předstihový archeologický výzkum v Chrudimi – Filištínské ulici na staveništi nové budovy okresního archivu v roce 1996, ZMHK 23, 86–95.
- 1998: Pokračování archeologického výzkumu ve Filištínské ulici v Chrudimi v roce 1997, ZMHK 24, 137–147.
- 1998a: Chrudim v pravěku a středověku. Obrazy každodenního života. Chrudim.
- FROLÍK, J.–STRÁNSKÁ, P.–ŠVÉDOVÁ, J., 2018: Hrochův Tytec, počátky zdejšího kostela sv. Martina a feudálního sídla, ASČ 22, 971–1004.
- FRÝDA, F., 1988: Skleněné číše tzv. českého typu a jejich postavení v hmotné kultuře středověkých Čech. In: Sborník kruhu přátel Muzea hl. města Prahy 1 (Durdík, T., ed.), 157–187. Praha.
- GABRIEL, F.–SMETANA, J., 1983: K vývoji výrobních okruhů červeně malované keramiky v severních Čechách – Zur Entwicklung der Produktionsbereiche rotbemalter Keramik in Nordböhmen, AH 8, 119–138.
- HARTMANOVÁ, O., 2000: Středověká odpadní jímka domu čp. 38/I ve Filištínské ulici a její přínos pro poznání domu a parcely. Nepublikovaná bakalářská práce. Ústav historie a muzeologie, FF SU.
- HOCH, A.–MUSIL, J., 2020: Hry s koulemi. In: Svět středověkých her (Hoch, A., ed.), 33–37. Jihlava – Plzeň.
- HORSCHIK, J., 1978: Steinzeug 15. bis 19. Jahrhundert. Von Bürgel bis Muskau. Dresden.
- KOZOVÁ, M., 2010: Drobná středověká opevněná sídla na Chrudimsku. Nepublikovaná bakalářská práce. Ústav historických věd, Filozofická fakulta, Univerzita Pardubice.
- KOŠAŘOVÁ, M.–BULVOVÁ, K., 2017: Raně středověké osídlení v Dražkovicích (okr. Pardubice), Východočeský sborník historický 32, 5–115.
- LACINA, M.–MUSIL, J., 2020: Aktuální stav poznání hradu Rabštejnka (okr. Chrudim) a jeho hmotné kultury – Aktueller Kenntnisstand über die Burg Rabstein und über ihre materielle Kultur, CB 19, 5–56.
- LÍBAL, D.–MACHÁČKOVÁ, J., 1970: Chrudim – stavebně historický průzkum města I. Rukopis uložený v archivu SÚRPMO Praha.
- MALINA, O.–MUSIL, J.–NETOLICKÝ, P., 2019: Změny sídlištních struktur v okolí Ronova nad Doubravou – Veränderungen der Siedlungsstruktur im Umland von Ronov an der Doubrava, AH 44, 855–885. <https://doi.org/10.5817/AH2019-2-16>
- MUSIL, J., 2015: Hrnčířské podložky z Chrudimi. In: Středověká keramika v Čechách a na Moravě – otázky, metody, výsledky. Acta Fakulty Filozofické Západočeské univerzity v Plzni 7/2 (Čapek, L., ed.), 173–191. Plzeň.
- 2016: Příspěvek k poznání hmotné kultury hradu Strádova (k. ú. Ochoz u Nasavrku, okr. Chrudim), AVČ 8 (2014), 54–87.
- 2017: Počátky Lhoty u Skutče (archeologie žijící vesnice), Chrudimské vlastivědné listy 26, č. 5, 13–17.
- 2018: Novověká jímka na hradě Košumberku, CB 18, 77–99.
- 2018a: Hra v koule aneb hazard ve středověké Chrudimi, Chrudimské vlastivědné listy 27, č. 4, 5–10.
- 2020: Dvakačovice čp. 86 – archeologická sonda do minulosti obce, Východočeský sborník historický 37, 101–148.
- MUSIL, J.–NETOLICKÝ, P.–PREUSZ, M., 2020: Archeologie v Železných horách. Plzeň.

- PAVLÍK, Č., 2017: Velký obrazový atlas gotických kachlových reliéfů. Čechy, Morava a české Slezsko. Praha.
- POCHOBRADSKÝ, F., 1926: Staré domy chrudimské, Vlastivědný sborník východočeský 3, 94–99.
- SEDLÁČKOVÁ, H.–ROHANOVÁ, D. et al. 2015: Renaissance and Baroque Glass from the Central Danube Region. Brno.
- SEHNOUTKOVÁ, P., 2011: Chrudim, Filištínská ulice čp. 39/I, odpadní jímky XIXA, XIXB a XX (příspěvek k poznání hmotné kultury). Nepublikovaná magisterská diplomová práce. ÚAM FF MU.
- 2015: Středověká odpadní jímka z Filištínské ulice čp. 39/I v Chrudimi, AVČ 10, 126–149.
- SCHEUFLER, V., 1972: Lidové hrnčířství v českých zemích – Volkstümliche Töpferei in den böhmischen Ländern. Praha.
- SCHEUFLER, V.–ŠTAJNOCHR, V.–TURNSKÝ, M., 1974: České mezzomajoliky – Die böhmische Mezzomajolika, ČNM A CXLIII, 171–184.
- SMETÁNKA, Z., 1983: K počátkům výroby komorových kachlů v Čechách – Zu den Anfängen der Erzeugung von Blattkacheln in Böhmen, AH 8, 145–154.
- SMYČKA, D., 2008: Semanín – kapitoly z minulosti obce do roku 1945. Nepublikovaný strojopis uložený v Regionálním muzeu v Chrudimi.
- ŠTAJNOCHR, V., 1990: České mezzomajoliky, MVP 28, 79–89.
- 1992: České majoliky, mezzomajoliky a polofajánse. Praha.
- 1998: Nové a starší nálezy střepeň mezzomajolik, ASČ 2, 433–468.
- ŠTAJNOCHR, V.–FRÖHLICH, J.–KRAJÍC, R.–MILITKÝ, J., 1998: Katalog střepeňových nálezů mezzomajolik, ASČ 2, 445–468.
- VACEK, F., 1938: Chrudim do roku 1439. Snůška dat a výkladů k jejím dějinám. Chrudim.
- VESELÁ-ŽEGKLITZOVÁ, J., 2009: Sklo v renesančním stylu z archeologických nálezů z Pražského hradu, ŠZ AÚ SAV 46, 55–68.
- VOKOLEK, V., 1999: Pravěké nálezy – čp. 37/I – sondy A, B. In: Frolík, J.–Sigl, J., Nálezová zpráva o záchranném archeologickém výzkumu na lokalitě Chrudim – Filištínská ulice čp. 37/I–40/I. Svazek 7. Strojopis. č. j. 819/99. Praha – Hradec Králové.
- VOREL, P., 1997: Numismatický posudek nálezu CR-3324/96, sonda Xb, 10118. Rukopis, Oddělení středověku, Archeologického ústavu AV ČR, Praha v. v. i.

Elektronické zdroje

Virtuální muzeum lidového hrnčířství v Semaníně 2021. Dostupné z: <http://www.muzeum-semanin.cz/virtualni-vystava.htm>, cit. 1. 4. 2022.

Zusammenfassung

Bescheidenes Haus oder reich ausgestatteter Haushalt? Entwicklung der Immobilie Konkskriptionsnr. 39/I in Chrudim – Filištínská-Straße

Die archäologische Erforschung des mittelalterlichen Chrudim ist mit zwei großflächigen Grabungen verbunden. Die ältere von ihnen in der Filištínská-Straße betraf in den Jahren 1996–1997 vier Parzellen (Konkskr.-Nr. 37/I bis Konkskr.-Nr. 40/I – Abb. 1), besonders die Höfe hinter den damals bereits abgerissenen Häusern. Auf der Fläche der Häuser wurde nur Sondierschnitt X ausgehoben, und zwar an Konkskriptionsnummer 39. Die wichtigste Quelle für das Wissen über das alltägliche Leben ist nach wie vor der Inhalt von Abwasser- und Abfallgruben, von denen auf diesem Grundstück insgesamt 12 untersucht wurden. Das an der Straßengrenze stehende Haus hatte eine gotische Disposition mit einer Kammer auf der Rückseite, die durch ein gotisches Gewände zugänglich war (Abb. 2 und Abb. 3). Die älteste schriftliche Nachricht über das Haus stammt jedoch erst aus dem Jahr 1730.

Die älteste Bebauung auf der Parzelle repräsentiert auf der Fläche des späteren Hauses der Randteil eines wahrscheinlichen Souterrains (10505), der von der Nachbarparzelle dort hineinreicht und mit der Entwicklung der Bebauung auf der Parzelle von Konskriptionsnummer 39/I in keinem Zusammenhang steht (Abb. 10). Chronologisch gehört Abwassergrube XV/XVI in diese Phase (A – Abb. 4). Ihr Inhalt belegt die Existenz von Holzkonstruktionen auf der Parzelle (Bretterteile). Das aus der Abwassergrube gehobene Holz lieferte vier dendrochronologische Daten („kurz nach 1262“, „kurz nach 1262“ und zweimal „kurz nach 1265“). Zeitlich wird Phase A der zweiten Hälfte des 13. Jahrhunderts zugeordnet, d.h. kurz nach der Stadtgründung (Abb. 14 und Abb. 15).

Auf der Fläche des Hauses stellt der Teil einer ausgedehnteren Grube die zweite Entwicklungsetappe dar (Aushebung 10501 – Phase B, Abb. 5, Abb. 10 und Abb. 11). Das Objekt kann als Teil eines eingetieften Souterrains am Kopfende der Parzelle interpretiert werden. Die zeitliche Zuordnung zum älteren 14. Jahrhundert (Abb. 16:2–27) wird durch das Vorhandensein eines Parvus von Wenzel II (1300–1305) gestützt. Auf den städtischen Charakter der Bebauung deutet die Existenz zweier Abwassergruben (XX und XXI – Abb. 17:15) und einer Abfallgrube (Objekt 33) hin. Alle drei Objekte können dem Zeitraum Ende 13. bis erste Hälfte 14. Jahrhundert zugeordnet werden. Interessant ist ein größeres Vorhandensein von Holzkohle und Lehmewurf in Objekt 10501. Wir ziehen einen Zusammenhang mit dem Brand in Betracht, von dem Chrudim vor 1337 heimgesucht wurde.

Phase C (der Torso von Fußboden 10116 – Abb. 6, Abb. 10, Abb. 11) ist ein eindeutiger Beleg für das Gebäude am Kopfende der Parzelle, das mit hoher Wahrscheinlichkeit die gesamte Front der Parzelle einnahm. Unter dem Haus wurde ein Loch in den Lössuntergrund eingetieft, dessen Decke mit Holzbalken verstärkt wurde. Derselben Etappe wurde Abfallgrube 28 auf dem Hof zugeordnet. Aus der zeitlichen Abfolge der vorhergehenden (Phase B) und anschließenden (Phase D) Etappe ergibt sich, dass das Haus mit dem Loch in der ersten Hälfte des 14. Jahrhunderts (Abb. 16:1), wahrscheinlich nach dem oben erwähnten Brand (vor 1337), erbaut wurde.

Eine deutliche Veränderung stellt Phase D (Abb. 7) dar, in der ein großer Keller unter dem vorderen Teil des Hauses eingetieft wurde, gefolgt von einer halb eingetieften Kammer im hinteren Teil des Hauses. Beide Teile des Hauses wurden mit Trockenmauern aus Stein versehen. Die Funde deuten darauf hin, dass sie im späten 14. oder erst im frühen 15. Jahrhundert errichtet wurden (Abb. 17:1–12, 16–20). Im Hof verbinden wir die Anlage und Nutzung von Abwassergrube XIXB mit dieser Etappe.

Der größte Fundkomplex, der bei der Grabung in der Filištínská-Straße aus der Abfallgrube geborgen wurde (95 Gefäße, sieben Kacheln und 1.345 weitere Fragmente), stammt aus der Verfüllung, die in dem Zeitraum zwischen dem späten 14. und der ersten Hälfte des 16. Jahrhundert entstand. Unter den Kacheln dominiert ein kleinformatiges, komplett erhaltenes glasiertes Exemplar mit dem Motiv eines Adlers (des Chrudimer Stadtwappens – Abb. 26:8). Bei den übrigen Kacheln handelt es sich um Gefäßkacheln (Abb. 26:6, 7). Aus Abwassergrube XIXB stammt auch der umfangreichste, in der Filištínská-Straße gemachte Fundkomplex an Glas der ganzen Grabung (474 Posten; Abb. 23 und Abb. 24). Der überwiegende Teil der entdeckten Bruchstücke besteht aus Bechern, besonders aus Bechern böhmischen Typs, und zwar in der Größenordnung von mehreren Dutzend. Im oberen Teil der Verfüllung finden sich Gefäßbruchstücke, die erst zum 16. Jahrhundert gehören (Abb. 24). Das Glas zeugt von einem reich mit Glas ausgestatteten Haushalt. Es handelt sich ausschließlich um Haushaltsglas. Ein spezieller Bestandteil des Fundbestandes sind Gegenstände aus organischen Materialien (Holz, Leder). Sie deuten auf Küchengeräte (aus Lättchen bestehende Schüsseln, Teil eines Tellers, größere Eimer) und auf das Leben von Kindern (Torso einer Kleinfigur) hin. Konkrete Belege für das Handwerk sind zwei Schusterleisten (Abb. 26:1, 2), Schuhteile, eine Gürteltasche (Abb. 26:3) und Lederschnipsel. Zum Bedrucken (von Textilien?) dienten zylinderförmige „Stempel“ mit dem Negativ einer Verzierung in Form einer sechszackigen Blume oder eines Malteserkreuzes (Abb. 26:4, 5). Die Ofenkachelfunde aus dem 14. Jahrhundert entsprechen jedoch nicht der Stellung eines Schusters. Deshalb gibt es den Anschein, dass die Parzelle mit der Konskriptionsnummer 39/I den Besitzer gewechselt oder sich die Stellung der dort ansässigen Familie geändert haben könnte. In dem älteren

Zeitraum (fortgeschrittenes 14. Jahrhundert) hätte der Besitzer der Immobilie zur städtischen Elite gezählt (Kachelofen), später wäre sie dann von einem Schuster erworben worden.

Der Bau wurde in der weiteren Phase E durch Errichtung der östlichen Außenmauern des Hauses fortgesetzt, welche das Haus mit der Konskriptionsnummer 39/I vom Nachbarn abtrennte (Konskriptionsnr. 40/I, Abb. 8 und Abb. 10).

Die letzte und jüngste Etappe war Phase F (Abb. 9 und Abb. 11), die einen sehr umfangreichen Umbau des ganzen Hauses erfasste (16.–17. Jahrhundert). Der Umbau betraf auch die Kammer. Die Vorderwand wurde teilweise umgemauert, erst damals wurde das gotische Portal nachträglich in die Wand eingefügt (Abb. 12). An diese bauliche Veränderung schloss die Verlegung eines Ziegelsteinfußbodens im Flur an, womit die bauliche Entwicklung abgeschlossen wurde (Abb. 17:13, 14). Aus der gleichen Zeit stammen die Abwasserbecken XVIII und XIXA im Hof. Ihnen werden noch die Objekte 12 und 15 zugeordnet. Besonders Abwasserbecken XVIII lieferte einen umfangreichen Fundkomplex an Keramik, der wahrscheinlich während des Dreißigjährigen Krieges abgeschlossen war (Abb. 18–20). In ihm kommen Importe vor (Steingut – Abb. 19:4, 6 und Abb. 20; Neuhauser Mezzomajolika – Abb. 19:3). Bemerkenswert war auch das Glas. Am prachtvollsten war ein Trinkbecher mit nicht erhalten gebliebener Kuppa und einem ballusterförmigen Schaft am untersten Fuß (Abb. 21). Der optisch verzierte ballusterförmige Schaft ordnet es den Prachtexemplaren zu, die in den venezianischen und Tiroler Glashütten hergestellt wurden. Gefunden wurden auch die Fragmente von vier Exemplaren eines Gefäßes mit breitem Hals und Überfangglasmasse (Kameoglas). Dieser Teil des Glaskomplexes deckt den Zeitraum zwischen dem letzten Viertel des 16. Jahrhunderts und Mitte des 17. Jahrhunderts ab. Ebenso können die Funde aus Abwassergrube XIXA datiert werden (2. Hälfte 16. Jahrhundert mit möglichem Überhang bis Anfang 17. Jahrhundert – Abb. 22). In diesem Zusammenhang muss auf die dendrochronologischen Daten aufmerksam gemacht werden, die aus der etwa 100 Jahre älteren Holzverstärkung gewonnen wurden (nach 1429, 1430 und 1439). Für die Holzverstärkung wurde älteres Holz verwendet.

Die auf der Parzelle des Hauses mit der Konskriptionsnummer 39/I durchgeführte Grabung lieferte eine bemerkenswerte Sicht auf das Leben einer Immobilie des mittelalterlichen und frühneuzeitlichen Chrudims. Durch die dort gemachten archäologischen Funde werden fehlende schriftliche Quellen teilweise ersetzt.

Die vorliegende Arbeit wurde von der Förderagentur der Tschechischen Republik, Nr. GA 19-05677S „Glas in den böhmischen Ländern von der Gotik bis zum Barock gemäß den in Chrudim und Brunn gemachten Funden. Die Bedeutung der regionalen Produktion im europäischen Kontext“ gefördert.

PhDr. Jan **Frolík**, CSc., Ústav historických věd Univerzity Pardubice, Česká republika, frolikjano@gmail.com

PhDr. Jan **Musil**, Východočeské muzeum v Pardubicích, Česká republika, musil@vcm.cz

Mgr. Michaela **Sedláčková**, Ústav historických věd Univerzity Pardubice, Česká republika, sedlackova.mi@seznam.cz

Jana **Vepřeková**, Regionální muzeum v Chrudimi, Česká republika, jankovitz@seznam.cz



Toto dílo lze užit v souladu s licenčními podmínkami Creative Commons BY-NC-ND 4.0 International (<https://creativecommons.org/licenses/by-nc-nd/4.0/legalcode>). Uvedené se nevztahuje na díla či prvky (např. obrazovou či fotografickou dokumentaci), které jsou v díle užity na základě smluvní licence nebo výjimky či omezení příslušných práv.

