

Vích, David

Depot pozdní doby bronzové z Biskupic na Malé Hané

Studia archaeologica Brunensia. 2024, vol. 29, iss. 1, pp. 5-24

ISSN 1805–918X (print); ISSN 2336–4505 (online)

Stable URL (DOI): <https://doi.org/10.5817/SAB2024-1-1>

Stable URL (handle): <https://hdl.handle.net/11222.digilib/digilib.80452>

License: [CC BY-SA 4.0 International](https://creativecommons.org/licenses/by-sa/4.0/)

Access Date: 28. 11. 2024

Version: 20240823

Terms of use: Digital Library of the Faculty of Arts, Masaryk University provides access to digitized documents strictly for personal use, unless otherwise specified.

Depot pozdní doby bronzové z Biskupic na Malé Hané

A Final Bronze Age hoard from Biskupice in Malá Haná

David Vích

Abstrakt

V roce 2022 došlo v k. ú. Biskupce (Pardubický kraj, Česká republika) k objevu depotu bronzových předmětů sestávajícího z 23 náramků a brýlovité spony. Soubor byl uložen v zázemí hradiště doby popelnicových polí a je datován do horizontu Boskovice (Ha B2 – Ha B3). Depot rozšiřuje zatím relativně omezený počet polydepozit v severní části Malé Hané a na přilehlém Moravskotřebovsku.

Klíčová slova

pozdní doba bronzová, depot, hradiště, kruhový šperk, spona

Abstract

In 2022, a hoard of bronze objects consisting of 23 bracelets and a spectacle brooch was discovered in the cadastral district of Biskupice (Pardubice Region, Czech Republic). The assemblage was deposited in the hinterland of a hillfort from the Urnfield Period and is dated to the Boskovice horizon (Ha B2 – Ha B3). The hoard expands the as yet relatively limited number of multi-deposits in the northern part of Malá Haná region and in the adjacent Moravská Třebová region.

Key words

Final Bronze Age, hoard, hillfort, circular jewellery, brooch

Úvod a nálezové okolnosti

Malá Haná, ležící v severní části Boskovické brázdy, úzký pruh úrodné půdy sevřený kopcovitým terénem, skýtá vhodné podmínky pro budování opevněných sídlišť ve strategicky situovaných polohách, které jsou však vzhledem k absenci archeologických výzkumů známé jen velmi málo. Jedním z takových míst je hradiště v poloze tradičně označované „Hrubé kolo“ v k. ú. Biskupice u Jevíčka (Pardubický kraj, na obr. 1: 1 jako „Homole“). Lokalitu uvedl do literatury J. Mackerle (1948, obrazová příloha) jako halštatské hradiště, povrchovými sběry bylo dosud získáno jen několik atypických střepů zřejmě doby popelnicových polí (Vích 2001, 28). S těmito informacemi se lokalita dostala do povědomí širší veřejnosti (Čížmář 2004, 81–82), tvrzení o opětovném využití ve vrcholném středověku (Plaček 2001, 96–87) se na základě dochovaných terénních pozůstatků jeví jako krajně nepravděpodobné. Případné aktivity ve středověku raném není možné na základě dosavadního stavu poznatků vyloučit ani potvrdit. Ani fragment železného srpu objevený na svahu hradiště (Vích 2012) nám při jeho poznání příliš nepomůže. Lokalitu bohužel potkal osud mnoha jiných podobných památek, když se stala cílem nelegálních aktivit lidí s detektory kovů.

Hradiště v k. ú. Biskupice u Jevíčka se nachází na okraji Konické vrchoviny tvořící východní část vrchoviny Dražanské (Demek – Mackovčín a kol. 2006) v nadmořské výšce 458 m (nejvyšší bod) 0,5 km východně–jihovýchodně od jádra Biskupic. Malá Haná, nad níž se lokalita vypíná, tvoří přirozené zemědělské zázemí s bohatými doklady osídlení v době popelnicových polí doby bronzové i starší doby železné (Vích 2010). Kopcovitý terén severně a západně od lokality je archeologicky známý jen velmi málo, publikován byl zatím pouze fragment náramku z pozdní doby bronzové z k. ú. Zálesí u Jevíčka, obje-

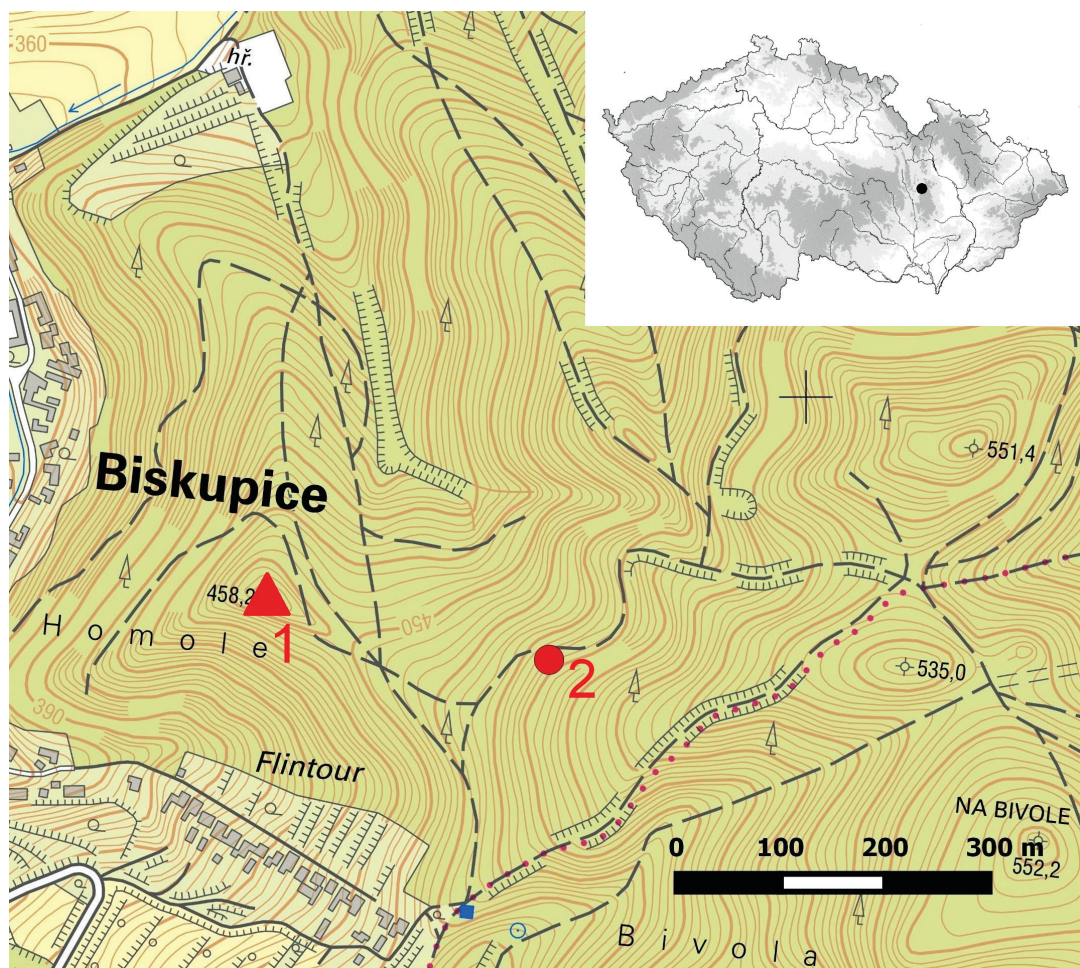
vený s pomocí detektoru kovů v poloze „Horní Zálesí“ (Vích 2017a, 37, obr. 14:1).

Dne 25. 2. 2022 prováděl v zázemí hradiště detektorovou prospekci pan Tomáš Vykydal z Biskupic, spolupracovník Regionálního muzea ve Vysokém Mýtě. Východně od hradiště ve vzdálenosti 280 m od jeho nejvyššího bodu objevil na západním svahu kóty 535¹ depot bronzových předmětů (obr. 1; 2). Nejprve narazil na kumulaci kruhových šperků, které vyjmul (obr. 3). Když zjistil archeologickou povahu nálezů, od dalšího odkryvu artefaktů upustil a neprodleně telefonicky informoval archeologa Regionálního muzea ve Vysokém Mýtě, který ještě ten den ve večerních hodinách provedl odkryv zbyvajících částí depotu a jeho základní dokumentaci s následným vyzvednutím artefaktů. Ponechání artefaktů do druhého dne by sice umožnilo pořízení zevrubnější dokumentace, situování depotu v bezprostřední blízkosti dnešní využívané komunikace však činilo nález velmi zranitelným.

Nálezová situace byla jednoduchá. Na ploše 25 × 25 cm se nacházela kumulace kruhových šperků vyzvednutá nálezcem (11 ks, obr. 5–7), která v hloubce 27 cm pokračovala ještě níže mimo zásah nálezce. Pod kumulací kruhového šperku vyzvednutého nálezcem se nacházela další kumulace kruhového šperku (10 ks, obr. 8: 1–4; 9: 2–4; 10: 1–2, 4) doprovázená bryllovitou sponou (obr. 4; 11; 12). Pod touto situací, na její bázi, ležely poslední dva kruhové šperky (obr. 9: 1; 10: 3). Kruhový šperk byl v době objevu uložen neuspořádaně bez jakéhokoliv zjevného záměru. Lze se domnívat, že na výrazném svahu došlo vlivem eroze k postdepozicičnímu posunu s narušením/zničením případné původní nálezové kompozice.

Polydepozitum tvořené výhradně šperkem obsahovalo 23 ks kruhových šperků a jednu bryllovitou sponu. Celý soubor váží (po konzervaci) 562,35 g.

Depot byl uložen na západním až severozápadním svahu tvořícím zde hřbet v nadmoř-



Obr. 1. Biskupice u Jevíčka, okr. Svitavy: 1 – hradiště v poloze „Hrubé kolo“. 2 – místo nálezu depotu. Ve výřezu mapa ČR s místem nálezu

Fig. 1. Biskupice u Jevíčka, Svitavy District: 1 – hillfort at the site of „Hrubé kolo“; 2 – findspot of the hoard. Top right is a cut-out map of the Czech Republic with the location of the find

ské výšce 474,3 m v pahorkatině mimo agrární oikumenu, ale v její blízkosti, což je (nejen) pro zdejší region příznačné (Salaš – Jarůšková 2017, 128). Místo nálezu nedoprovázely žádné nápadné geomorfologické znaky jako výchozy skal, vizuálně dostupný skalní výchoz se ovšem nachází cca 150 m východně. Celkem spolehlivě můžeme vyloučit vazbu na vodní prostředí. Předměty se nacházely volně v zemi, zemina mezi artefakty byla oproti okolnímu podloží zbarvena šedě.

Nepodařilo se identifikovat žádné zbytky obalu z organického materiálu.

Soupis nálezů

1. kruhový šperk opatřený výzdobou v podobě svazků příčných rýžek a krokvicovitě uspořádaných bodů vyplňovaných krátkými rýžkami, původně bikonvexní příčný



Obr. 2. Biskupice u Jevíčka. Místo nálezu depotu (vyznačeno šipkou, foto D. Vích)

Fig. 2. Biskupice u Jevíčka. Findspot of the hoard (marked with an arrow, photo by D. Vích)

- průřez byl značně změněn silným opotře-
bením boků, $72 \times 59 \times 5$ mm, hmotnost
26,11 g (obr. 5: 1; 13: 3);
2. kruhový šperk asymetricky bikonvexního
příčného průřezu zdobený skupinami příč-
ných rýžek a vybíjených rýžek uspořáda-
ných do krokvic, $71 \times 66 \times 5$ mm, hmotnost
20,29 g (obr. 5: 2);
 3. kruhový šperk bikonvexního až oválného
příčného průřezu zdobený skupinami příč-
ných rýžek a vybíjených rýžek uspořáda-
ných do krokvic, $76 \times 63 \times 5$ mm, hmotnost
26,24 g (obr. 5: 3);
 4. kruhový šperk asymetricky bikonvexního
příčného průřezu zdobený skupinami příč-
ných rýžek a vybíjených rýžek uspořáda-
ných do krokvic, boky jsou místy zřetelně
opotřebované, $68 \times 60 \times 4,5$ mm, hmotnost
17,77 g (obr. 5: 4);
 5. kruhový šperk oválného asymetricky bikon-
vexního příčného průřezu zdobený sku-
pinami příčných rýžek a vybíjených rýžek
uspořádaných do krokvic, na vnitřní straně
ně při okrajové hraně přibližně v polovině
délky artefaktu je patrná skupina druhotně
vybroušených záseků, $76 \times 73 \times 5,5$ mm,
hmotnost 24,65 g (obr. 6: 1; 13: 2);
 6. kruhový šperk s hladkou plochou, zcela
setřelá výzdoba dochována pouze stopo-
vě, původně bikonvexní příčný průřez
byl značně změněn silným opotřebováním
boků, $68 \times 57 \times 4,5$ mm, hmotnost 16,07 g
(obr. 6: 2);
 7. kruhový šperk plankonvexního až lehce bi-
konvexního příčného průřezu opatřený
výzdobou v podobě svazků příčných rýžek
a vybíjených rýžek uspořádaných do krokvic,
 $72 \times 70 \times 5$ mm, hmotnost 22,50 g (obr. 6: 3);



Obr. 3. Biskupice u Jevíčka. Depot po příchodu archeologa (foto D. Vích)

Fig. 3. Biskupice u Jevíčka. Hoard after the arrival of the archaeologist (photo by D. Vích)



Obr. 4. Biskupice u Jevíčka. Depot – kruhové šperky a brýlovitá spona *in situ* (foto D. Vích)

Fig. 4. Biskupice u Jevíčka. Hoard – circular jewellery and a spectacle brooch *in situ* (photo by D. Vích)

8. kruhový šperk bikonvexního příčného průřezu opatřený výzdobou v podobě svazků příčných rýžek a vybíjených rýžek uspořádaných do krokvic, boky jsou místy výrazně ohlazené a zploštělé, $70 \times 59 \times 6$ mm, hmotnost 23,82 g (obr. 6: 4);
9. kruhový šperk bikonvexního příčného průřezu opatřený značně setřelou výzdobou v podobě svazků příčných rýžek a vybíjených rýžek uspořádaných do krokvic, boky jsou místy výrazně ohlazené a zploštělé, $68 \times 58 \times 5$ mm, hmotnost 20,54 g (obr. 7: 1);
10. kruhový šperk plankonvexního příčného průřezu v podobě svazků příčných rýžek a vybíjených rýžek uspořádaných do krokvic, boky jsou částečně ohlazené a zploštělé, rubová strana porézní se skupinou šikmých rýžek, $64 \times 54 \times 4$ mm, hmotnost 11,39 g (obr. 7: 2; 13: 1);
11. kruhový šperk bikonvexního příčného průřezu opatřený výzdobou v podobě svazků příčných rýžek a vybíjených rýžek uspořádaných do krokvic, $76 \times 67 \times 6$ mm, hmotnost 31,26 g (obr. 7: 3);
12. mírně deformovaný kruhový šperk bikonvexního příčného průřezu opatřený výzdobou v podobě svazků příčných rýžek a vybíjených rýžek uspořádaných do krokvic, boky jsou lehce ohlazené a zploštělé, $69 \times 59 \times 5,5$ mm, hmotnost 20,89 g (obr. 8: 1);
13. kruhový šperk bikonvexního příčného průřezu opatřený výzdobou v podobě svazků příčných rýžek a vybíjených rýžek uspořádaných do krokvic, boky jsou místy facetované používáním, $59 \times 53 \times 5$ mm, hmotnost 20,46 g (obr. 8: 2);
14. kruhový šperk bikonvexního až oválného příčného průřezu opatřený výzdobou v podobě svazků příčných rýžek a vybíjených rýžek uspořádaných do krokvic, $74 \times 70 \times 5,5$ mm, hmotnost 23,07 g (obr. 8: 3);
15. na dvě části rozlomený kruhový šperk bikonvexního příčného průřezu opatřený výzdobou v podobě svazků příčných rýžek a vybíjených rýžek uspořádaných do krokvic, 77×53 mm, hmotnost 21,67 g (obr. 8: 4);
16. kruhový šperk bikonvexního až oválného příčného průřezu opatřený výzdobou v podobě svazků příčných rýžek a vybíjených rýžek uspořádaných do krokvic, $73 \times 76 \times 5,5$ mm, hmotnost 24,38 g (obr. 9: 1);
17. kruhový šperk oválného příčného průřezu opatřený výzdobou v podobě částečně setřelých svazků příčných rýžek beze stop další výzdoby, $73 \times 65 \times 5,5$ mm, hmotnost 22,08 g (obr. 9: 2);
18. kruhový šperk bikonvexního příčného průřezu opatřený výzdobou v podobě svazků příčných rýžek a vybíjených rýžek uspořádaných do krokvic, $79 \times 76 \times 6$ mm, hmotnost 31,56 g (obr. 9: 3);
19. kruhový šperk plankonvexního až bikonvexního příčného průřezu opatřený částečně setřelou výzdobou v podobě svazků příčných rýžek a vybíjených rýžek uspořádaných do krokvic, boky jsou místy ohlazené a zploštělé, $65 \times 56 \times 4$ mm, hmotnost 11,30 g (obr. 9: 4);
20. kruhový šperk plankonvexního příčného průřezu opatřený částečně setřelou výzdobou v podobě svazků příčných rýžek a vybíjených rýžek uspořádaných do krokvic, $68 \times 65 \times 5,5$ mm, hmotnost 34,35 g (obr. 10: 1);
21. torzo náramku bikonvexního příčného průřezu opatřené výzdobou v podobě svazků příčných rýžek a vybíjených rýžek uspořádaných do krokvic, $83 \times 52 \times 6$ mm, hmotnost 16,10 g (obr. 10: 2);
22. kruhový šperk plankonvexního příčného průřezu opatřený částečně setřelou výzdobou v podobě svazků příčných rýžek a vybíjených rýžek uspořádaných do krokvic, boky jsou místy ohlazené a zploštělé, $71 \times 66 \times 5$ mm, hmotnost 26,17 g (obr. 10: 3);

23. kruhový šperk bikonvexního až oválného příčného průřezu opatřený prakticky úplně setřelou výzdobou, 76 × 67 × 5 mm, hmotnost 28,10 g (obr. 10:4);
24. jednodílná brýlovitá spona s osmičkovitou kličkou z drátu rombického příčného průřezu na rubové straně a zachycovačem, jehla deformována, 109 × 48 × 58 mm, hmotnost 64,75 g (obr. 11; 12).

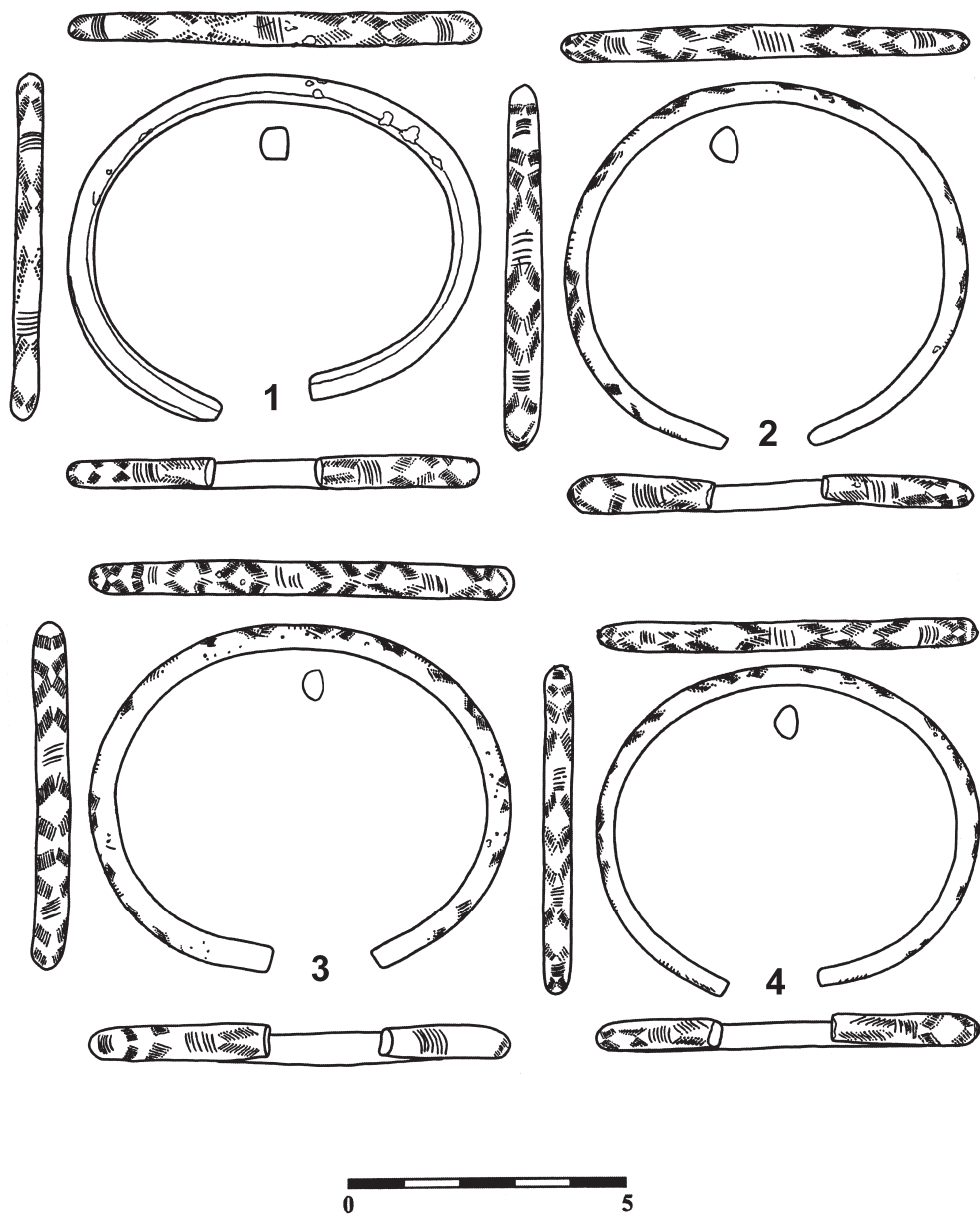
Vyhodnocení

Nejvýraznější součástí depotu je kruhový šperk. Všechny kruhové šperky můžeme s ohledem na rozměry označit za náramky. Jeden kus se dochoval (druhotně?) rozlomený, jeden kus je (druhotně?) neúplný, zbývající exempláře zůstaly neporušené. Jedná se zjevně o předměty používané, časté je větší či menší setření výzdoby a zploštění boků vlivem opotřebení (obr. 13: 3). V jednom případě jsou patrné nepravidelné zářezy/záseky vedené ze spodní strany artefaktu na hranu (obr. 13: 2), v jiném případě nese rubová strana šikmé pečlivě provedené rýhy (obr. 13: 1). Uniformní výzdobu tvoří svazky příčných rýžek a antipodických krokvic sestavených z rýžek, jejichž počátky a konce jsou bodově vybíjeny. Pouze v případě náramku č. 1 netvoří vybíjené body začátek a konec rýžky, ale plochu, která je rýžkami vyplněna. V případě velmi setřelé výzdoby nelze vyloučit jiný výzdobný motiv, reálně tato možnost připadá v úvahu u náramku č. 17, kde se dochovaly svazky příčných rýžek, byť mírně setřelé. Po vybíjených bodech, které jsou na ostatních náramcích relativně hluboké, zde není ani stopy, jistoty ale nemáme. Tato výzdoba a (asymetricky) bikonvexní příčný průřez většiny šperků je dovoluje označit jako typ Víceměřice definovaný M. Salašem při zpracování moravských depotů s datací do stupně Ha B2, respektive Ha B3 (Salaš 2005, 82–83). Do pokročilého až pozdního stupně

popelnicových polí náleží rovněž kruhový šperk s podobnou výzdobou na kruhovém šperku plankonvexního příčného průřezu (Salaš 2005, 86). Příčný průřez jiného tvaru je zjevně způsoben větším či menším opotřebením.

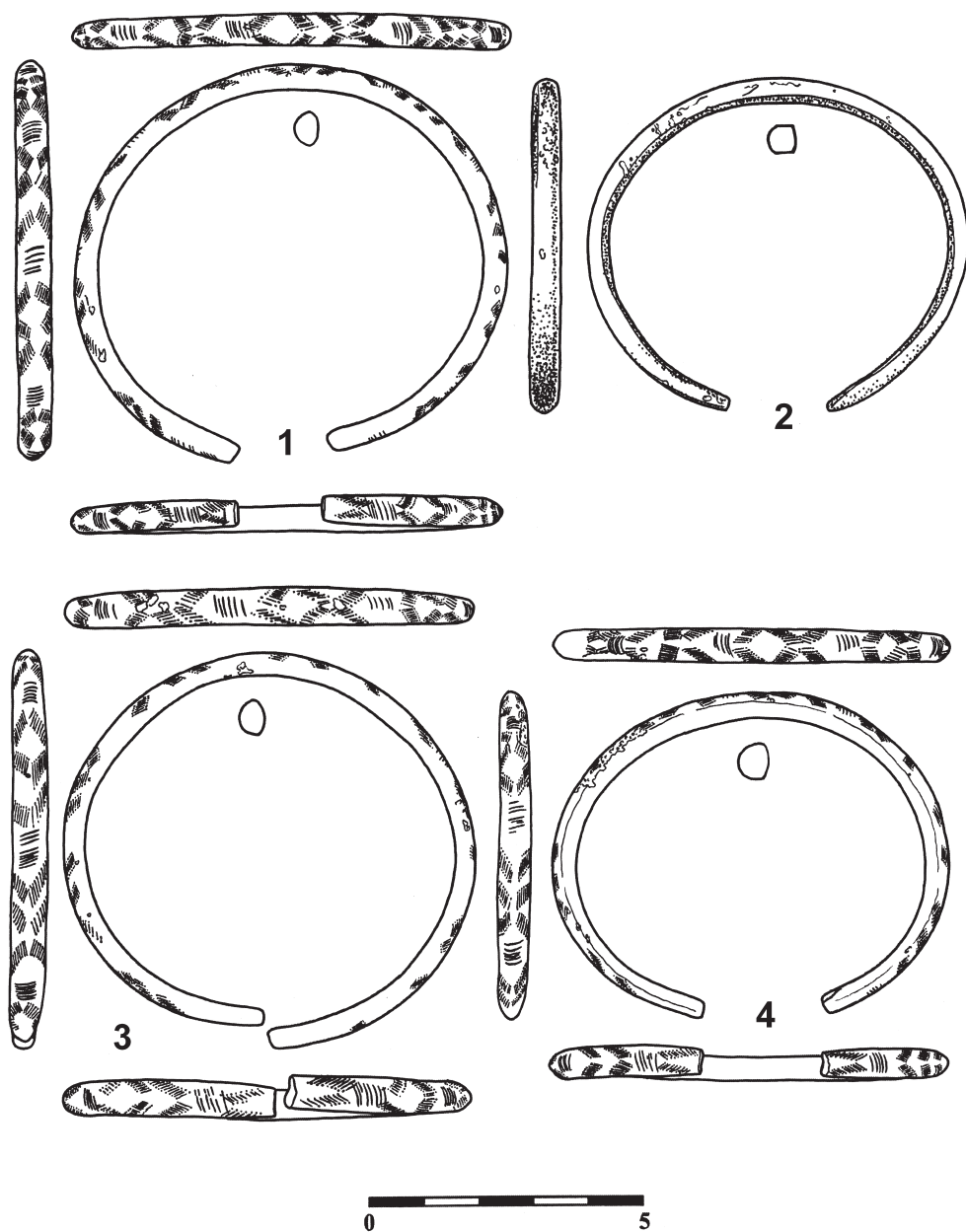
Jediným exemplářem je zastoupena jednodílná brýlovitá spona s osmičkovitou kličkou a zadním (rubovým) vinutím mezi velkými růžicemi se zachycovačem. Osmičkovitá klička je vyrobena z drátu rombického příčného průřezu, která na růžicích přechází v drát kruhového příčného průřezu. Rombické tvarování drátu, z něhož je vinuta osmičkovitá klička, vylučuje klasifikaci spony jako typ Gyermely, který má kličku vyrobenou z drátu kruhového příčného průřezu. Spony typu Gyermely jsou v pannonském prostoru typické pro přelom stupňů Ha A2/Ha B1 a na Moravě je máme doložené především exemplářem z unikátního bohatě vybaveného hrobu v Ivanovicích na Hané (Parma et al. 2018, 328, 330, Fig. 5: 11). Rubové vinutí pak dožívá na brýlovitých sponách ještě v průběhu 9. stol. př. Kr., kdy se zároveň objevují první brýlovité spony s osmičkovitou kličkou s drátem rombického příčného průřezu, ovšem již na lícové straně (typ Šarengrad, Pabst 2010, 33–34, Abb. 6). Spona z Biskupic tak díky rubovému vinutí kombinovanému s rombickým průřezem drátu, z něhož je vyrobena osmičkovitá klička, stojí někde na pomezí těchto typů. Blízké analogie z moravského prostředí pochází z hradiště Jívová-Tepenec (Říhouský 1993, Taf. 12: 111) a z pohřebiště v Kuřimi (Štrof 2003, obr. 4: 8), obě však již mají vinutí na přední, lícní straně.

Depot tak především na základě kruhového šperku, ale i brýlovité spony náleží depotovému horizontu Boskovice s datací do Ha B2, respektive Ha B2 – Ha B3 (srv. Salaš 2005, 151–154). Náramky s analogickou výzdobou se sice objevují ještě ve stupni Ha C1a (srv. Ondrkál 2020), v tomto případě by ale depot již nepochybně obsahoval brýlovitou sponu s vinutím na lícní straně.



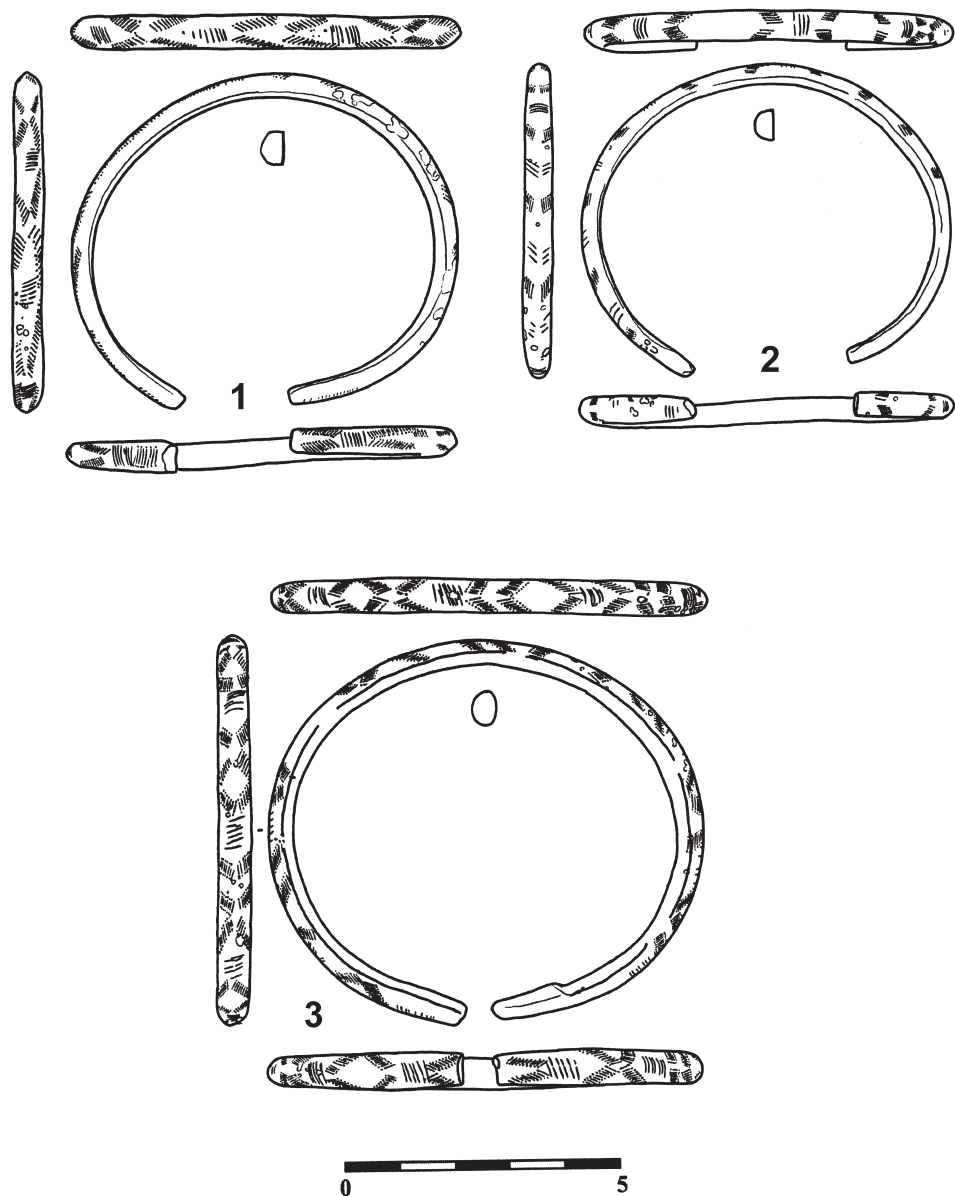
Obr. 5. Biskupice u Jevíčka. Kruhový šperk z depotu (kreslila Yana Vynohrodska)

Fig. 5. Biskupice u Jevíčka. Circular jewellery from the hoard (drawing by Yana Vynohrodska)



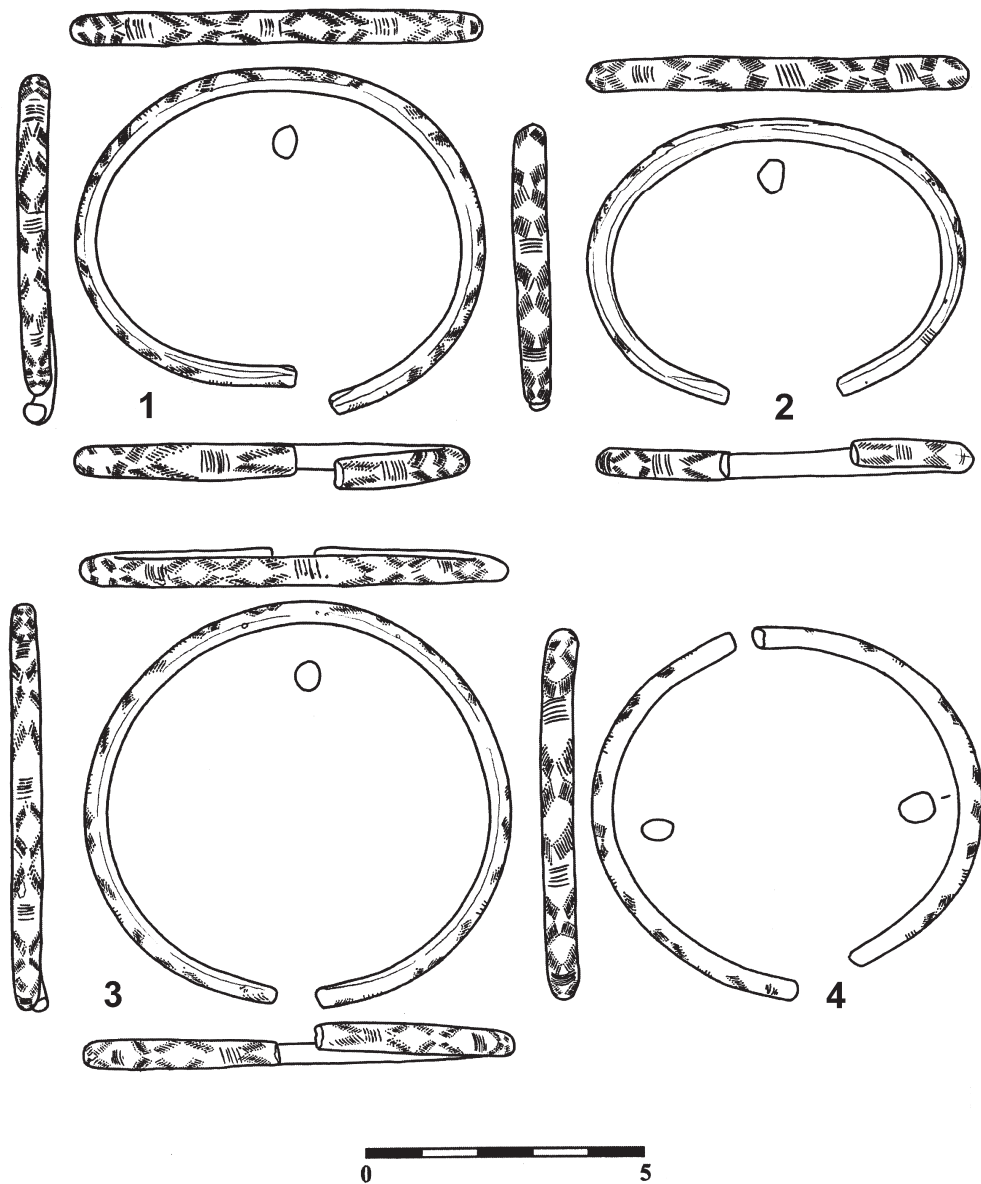
Obr. 6. Biskupice u Jevíčka. Kruhový šperk z depotu (kreslila Yana Vynohrodska)

Fig. 6. Biskupice u Jevíčka. Circular jewellery from the hoard (drawing by Yana Vynohrodska)



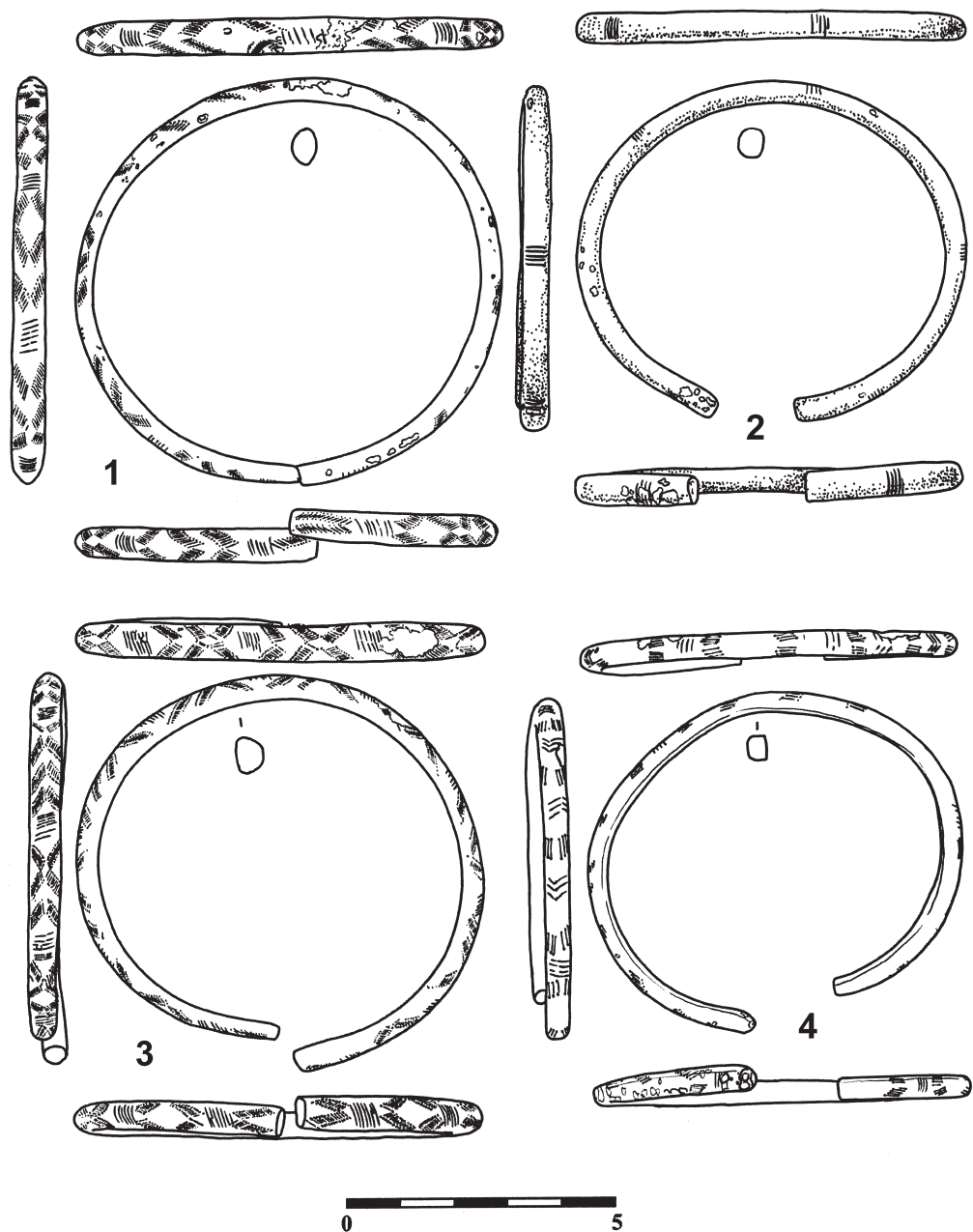
Obr. 7. Biskupice u Jevíčka. Kruhový šperk z depotu (kreslila Yana Vynohrodská)

Fig. 7. Biskupice u Jevíčka. Circular jewellery from the hoard (drawing by Yana Vynohrodská)



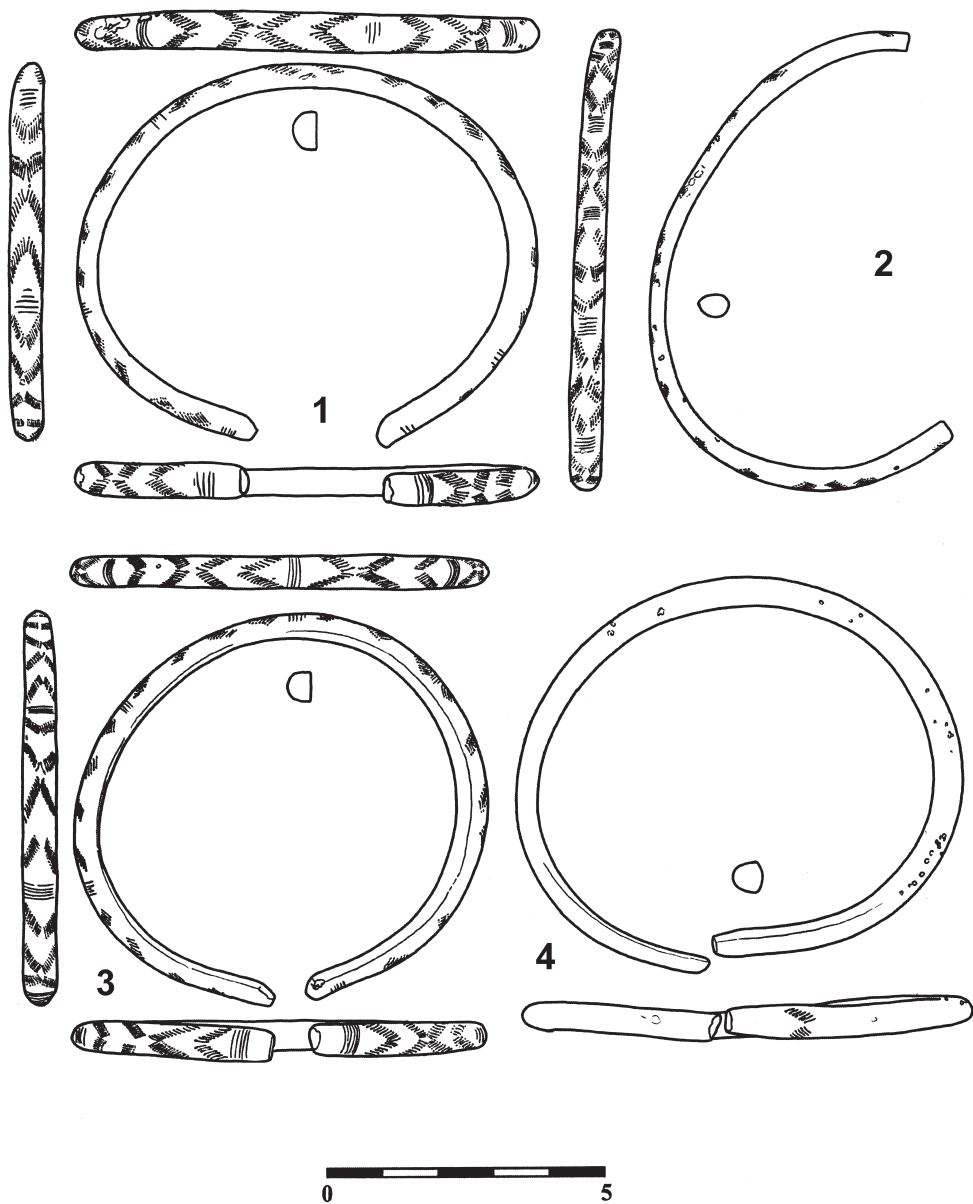
Obr. 8. Biskupice u Jevíčka. Kruhový šperk z depotu (kreslila Yana Vynohrodská)

Fig. 8. Biskupice u Jevíčka. Circular jewellery from the hoard (drawing by Yana Vynohrodská)



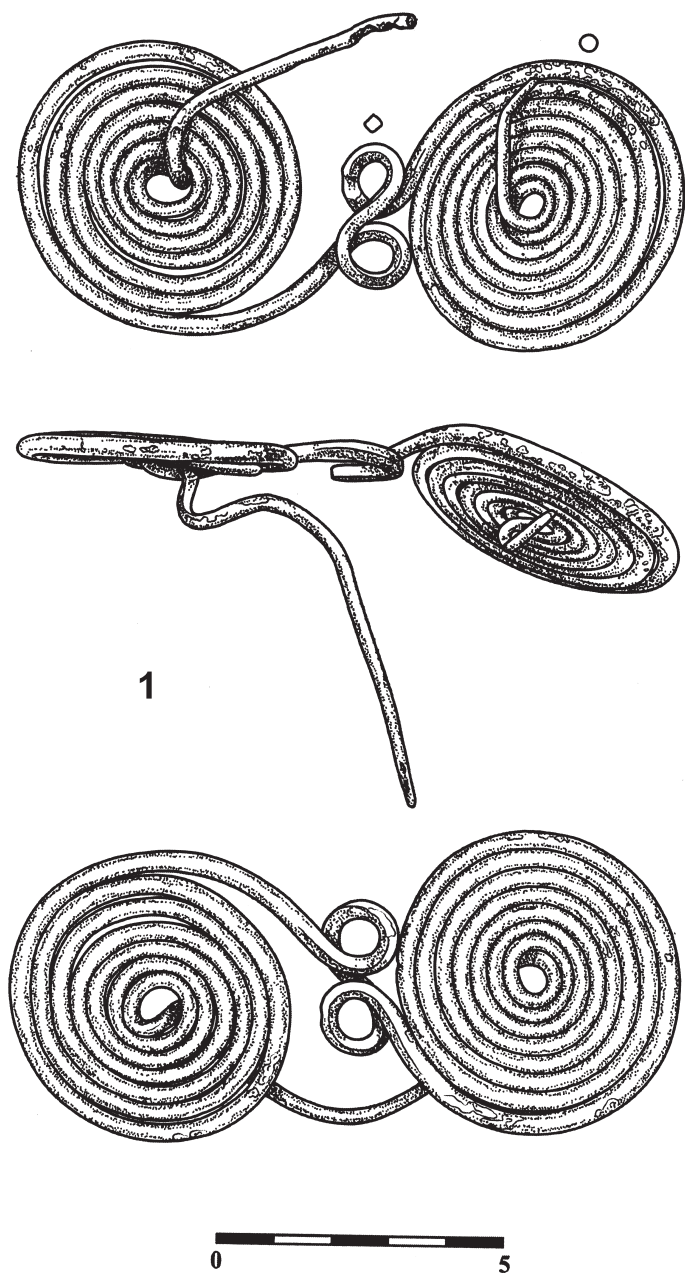
Obr. 9. Biskupice u Jevíčka. Kruhový šperk z depotu (kreslila Yana Vynohrodská)

Fig. 9. Biskupice u Jevíčka. Circular jewellery from the hoard (drawing by Yana Vynohrodská)



Obr. 10. Biskupice u Jevíčka. Kruhový šperk z depotu (kreslila Yana Vynohrodská)

Fig. 10. Biskupice u Jevíčka. Circular jewellery from the hoard (drawing by Yana Vynohrodská)



Obr. 11. Biskupice u Jevíčka. Brýlovitá spona z depotu (kreslila Yana Vynohrodka)

Fig. 11. Biskupice u Jevíčka. Spectacle brooch from the hoard (drawing by Yana Vynohrodka)

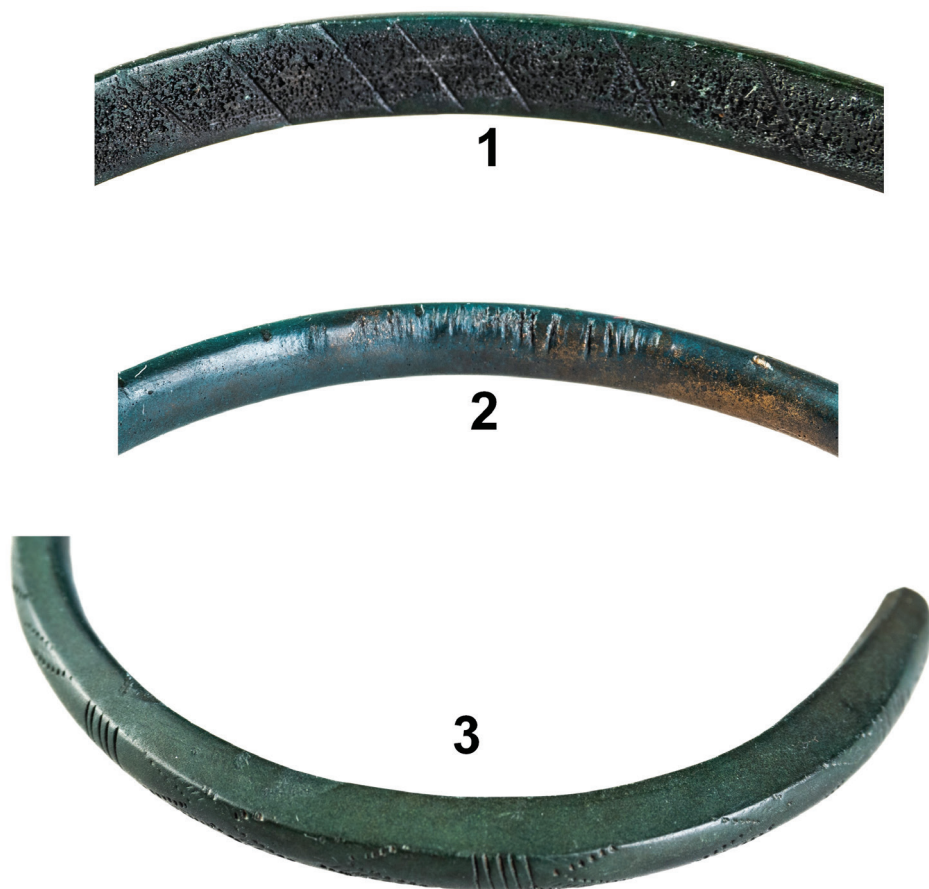


Obr. 12. Biskupice u Jevíčka. Brýlovitá spona z depotu (foto J. Čáp)

Fig. 12. Biskupice u Jevíčka. Spectacle brooch from the hoard (photo by J. Čáp)

Depot z Biskupic ze závěru doby bronzové reprezentuje funkčně homogenní depoty (skupina A podle M. Salaše) tvořené šperkem. Soubor tak dobře zapadá do nálezového obrazu na Moravě, kde se homotypické depoty objevují především na území severomoravské skupiny kultury lužických popelnicových polí, a to v její mladší fázi, většinou při tom jde o kruhový šperk paží a nohou (Salaš 2005, 170–171). V biskupickém depotu přitom byly v naprosté většině uloženy celé předměty, i u fragmentovaných kusů můžeme předpokládat vliv post-

depozičních procesů, kdy se v jednom případě chybějící část nemuselo podařit dohledat (druhotný posun mimo dosah detektoru?). Soubor sice neobsahuje předměty přímo považované za prestižní (vozy, bronzové nádoby, zbraně, zlaté šperky, součásti koňského postroje, úprava hrobu, *Kytlicová 1988*; nádoby, meče, sekermлаты, zbraně, šperky, součásti ochranné zbroje, části koňských postrojů a vozů, *Salaš 2005, 237*; zbraně, ochranná zbroj, bronzové nádoby, importy, větší soubory s možností vazeb na specializované dílny, *Parma 2017, 360*), ale ani



Obr. 13. Biskupice u Jevíčka. 1 – rýžky na vnitřní straně náramku č. 10; 2 – sekundární poškození druhotně provedenými rýžkami na náramku č. 5; 3 – silné sekundární opotřebení náramku č. 1 (foto J. Čáp)

Fig. 13. Biskupice u Jevíčka. 1 fine grooves on the inside of bracelet No. 10; 2 secondary damage by scratches on bracelet No. 5; 3 heavy secondary use-wear of bracelet No.1 (photo by J. Čáp)

spony nepatří (snad jen s výjimkou depotového prostředí) k příliš často se vyskytující ozdobám, v případě standardně se vyskytujících náramků zaujme spíše než jejich kvalita jejich kvantita (překvapivě v nepárovém počtu). Z tohoto hlediska nacházíme ke studovanému souboru velmi blízkou analogii v depotu z nedaleké Moravské Třebové, datovaném ovšem již do stupně Ha B1, který obsahoval sponu typu Křenůvky-Domaniža a spirálovitý kruhový šperk. Tento depot byl rovněž uložený na svahu, nikoliv ov-

šem poblíž skalního výchozu, ale přímo pod ním (Vích 2017b).

Pro uložení biskupického depotu byl vybrán k západu orientovaný svah v kopcovitém terénu poblíž soudobého (?) opevněného sídliště mimo vlastní sídlení oikumenu, ale v její blízkosti. V případě náramků byl zjevně deponován používaný šperk, o čemž svědčí zbroušené boky a setřelá výzdoba. Nejbližší prokázaná komponenta pozdní doby bronzové (v daném případě zřejmě funerální) v země-

dělsky příhodném regionu se nachází ve vzdálenosti 1 km západně, známá soudobá sídliště se nachází ve vzdálenosti do 2 km (obojí v k. ú. Biskupice u Jevíčka). V tomto ohledu odpovídá depozitní jednání většinou dalších nalezených polydepozitů z Malé Hané. Ta byla obvykle ukládána na vyvýšených polohách bezprostředně lemujících Malou Hanou z východu i ze západu. Lidé doby bronzové tak pro ukládání depotů preferovali oblast, kde se mění přírodní prostředí (ekoton, *Cílek 2014*, 144), čemuž často odpovídá měnící se charakter lidských aktivit (oscilující periferie, *Pokorný 2011*, 252). Preference takovýchto zón pro ukládání depotů ovšem neplatí pouze pro region Malé Hané (*Mírová – Fojtík 2021*, 112–113). Depoty uložené hlouběji v kopcovitém terénu ve větší vzdálenosti od sídelní oikumeny nebo depoty uložené přímo v osídlené krajině jsou z okolí Malé Hané také známé, patří však dosud spíše k výjimkám (srv. *Salaš – Jarůšková 2017*, obr. 2). Rovněž uložení depotu v blízkosti (soudobého?) opevněného sídliště není žádnou výjimkou (pro Moravu *Salaš 2005*, 206; pro Čechy *Vachta 2016*, 106–131).

Depot z Biskupic u Jevíčka je drobným příspěvkem pro poznání doby bronzové v oblasti Malé Hané, navíc v její severní části, která je z tohoto hlediska stále známá jen nedostatečně. V případě depotů již dnes není tématem, zda jde o úkryty majetku či o votivní obětiny. Badatelský zájem se dnes zaměřuje spíše na problematiku poznání „sakrační krajiny“, kde důležitou roli hrají vyvýšená místa. Jestliže R. Bradley poukazuje na to, že v severní části Evropy hrála z hlediska depozitního jednání zásadní roli voda a v jižní části Evropy to byly hory a skalní formace (*Bradley 2017*, 166), pak je střední Evropa z tohoto hlediska součástí Evropy jižní. Malá Haná s dnes již více než 80 evidovanými depoty (bohužel, přibližně z poloviny zatím nepublikovanými) má pro poznání společnosti doby bronzové zcela jistě co nabídnout. Pozornost však bude potřeba věnovat celému regionu a všem depotům souhrnně, analýza, byť zevrubná, jednoho jediného polydepozita se nutně potýká s celou řadou omezení („Nur als eine Perspektive lässt sich gegenwärtig das Schreiben der Geschichte eines einzelnen Hortes beschreiben“, *Hansen 2013*, 381).

- 1) Zaměření provedl Martin Lanta. Depot se nacházel mezi body X 581248,701, Y 1112253, 151; X 581247,986, Y 1112253,062 (S-JTSK).

Bibliografie

- Bradley, R. 2017*: A Geography of Offerings: Deposits of Valuables in the Landscapes of Ancient Europe. Oxbow Insights in Archaeology. Oxford-Philadelphia.
- Cílek, V. 2014*: Posvátná krajina. Eseje o místech, silách a dracích. Olomouc.
- Čížmář, M. 2004*: Encyklopedie hradišť na Moravě a ve Slezsku. Praha.
- Demek, J. – Mackovčín, P. a kol. 2006*: Hory a nížiny. Zeměpisný lexikon ČR. Brno.
- Hansen, S. 2013*: Bronzezeitliche Deponierungen in Europa nördlich der Alpen. Weihgaben ohne Tempel. In: I. Gerlach – D. Raue (Hrsg.): Sanktuar und Ritual. Heilige Plätze im archäologischen Befund. Rahden-Westfalen, 371–387.
- Kytlicová, O. 1988*: K sociální struktuře kultury lužických popelnicových polí. Památky archeologické LXXIX/2, 342–389.
- Mackerle, J. 1948*: Pravěk Malé Hané. Jevíčko.
- Mírová, Z. – Fojtík, P. 2021*: The Liminal Passage: A Final Bronze Age hoard found in Dolany –

- Nové Sady – „Sádek“, District Olomouc (CZ). *Praehistorische Zeitschrift* 96/1, 101–124.
- Ondrkál, F. 2020: The Nitrianska Blatnica II hoard: The hoard horizon of Lusatian culture in the Ha C1a period in Slovakia. *Praehistorische Zeitschrift* 95/2, 491–521.
- Pabst, S. 2010: Transalpine Verbindungen im typologischen Beziehungsgeflecht ältereisenzeitlicher Brillenfibeln. *Archaeologica Austriaca* 94, 27–56.
- Parma, D. et al. 2017: Archeologie střední a mladší doby bronzové na Vyškovsku. Interpretální potenciál plošných záchranných výzkumů. Brno.
- Parma, D. – Barta, P. – Jarošová, I. – Kaupová, S. – Nývtová Fišáková, M. – Vargová, L. 2018: A Cruel Fate? The Unique Bronze Age Burial from Ivanovice na Hané (okr. Vyškov/CZ). *Archäologisches Korrespondenzblatt* 48/3, 323–337.
- Plaček, M. 2001: Ilustrovaná encyklopedie moravských hradů, hrádků a tvrzí. Praha.
- Pokorný, P. 2011: Neklidné časy. Kapitoly ze společných dějin přírody a lidí. Praha.
- Říhouský, J. 1993: Die Fibeln in Mähren. *Prähistorische Bronzefunde* XIV/9. Stuttgart.
- Salaš, M. 2005: Bronzové depoty střední až pozdní doby bronzové na Moravě a ve Slezsku. Brno.
- Salaš, M. – Jarůšková, Z. 2017: Poznámky k současnému stavu fondu metalických depotů doby popelnicových polí v regionu Malé Hané. *Pravěk Nová řada* 25, 119–136.
- Štrof, A. 2003: Žárové hroby ze závěru pozdní doby bronzové u Kuřimi. *Pravěk NŘ* 13, 203–220.
- Vachta, T. 2016: Bronzezeitliche Hortfunde und ihre Fundorte in Böhmen. *Berlin Studies of the Ancient World* 33. Berlin.
- Vích, D. 2001: Povrchová prospekce severní části Boskovické brázdy v letech 1997–2000. *Zpravodaj muzea v Hradci Králové* 27, 27–56.
- Vích, D. 2010: Nálezy kultury lužických popelnicových polí na českomoravském pomezí. *Pravěk NŘ – Supplementum* 20. Brno.
- Vích, D. 2012: Biskupice (k. ú. Biskupice u Jevíčka, okr. Svitavy). *Přehled výzkumů* 53/2, 100.
- Vích, D. 2017a: Dva depoty pozdní doby bronzové ze severního okraje Malé Hané. *Archeologické rozhledy* LXIC, 23–43.
- Vích, D. 2017b: Pozdně bronzový depot se štítovou sponou z Moravské Třebové. *Zborník Slovenského Národného múzea CXI, Archeológia* 27, 81–88.

A Final Bronze Age hoard from Biskupice in Malá Haná

One of the little-known sites in Malá Haná region is the hillfort “Hrubé kolo” in the cadastral district of Biskupice near Jevíčko (Svitavy District, Pardubice Region, Czech Republic). On the basis of surface finds, the site has so far been dated to the Urnfield Period. The hillfort is located at the edge of the Konice Highlands (Konická vrchovina) forming the eastern part of the Drahaný Highlands (Drahanská vrchovina) at an altitude of 458 m (the highest point). The region of Malá Haná, above which the location rises, forms a natural agricultural hinterland. The hilly terrain to the north and west of the site is archaeologically very little known, only a fragment of a bracelet from the Final Bronze Age has been published so far.

On 25 February 2022, Mr. Tomáš Vykydal from Biskupice, a collaborator of the Regional Museum in Vysoké Mýto, carried out metal detecting in the hinterland of the hillfort. To the east of the hillfort, at a distance of 280 m from its highest point on the western slope of a hill with spot height 535, he discovered a hoard of bronze objects (Figs. 1, 2). First, he came across an accumulation of circular ornaments (judging from the dimensions, they were bracelets), which he retrieved from the ground (Fig. 3). After finding out that it was an archaeological discovery, he informed by phone the archaeologist of the Regional Museum in Vysoké Mýto, who uncovered the remaining part of the hoard on the same day. Within an area of 25 x 25 cm, there was an accumulation of bracelets recovered by the finder (11 pieces, Figs. 5–7), which at a depth of 27 cm continued even lower down beyond the reach of the finder. Underneath the accumulation of the circular jewellery recovered by the finder, there was another accumulation of bracelets (10 pieces, Figs. 8: 1–4; 9: 2–4; 10: 1–2, 4) accompanied by a spectacle brooch (Figs. 4, 11,

12). Below them, at the base of this context, rested the last two bracelets (Figs. 9: 1; 10: 3). The circular jewellery was hoarded without any apparent intention in an accumulation and disordered. The multi-deposit, consisting exclusively of jewellery, contained 23 bracelets and one spectacle brooch. The whole assemblage weighs (after conservation) 562.35 g. The findspot was not accompanied by any conspicuous geomorphological features, a rock outcrop is located about 150 m to the east. The objects were placed loosely in the ground, the soil between the artefacts was coloured grey compared to the surrounding subsoil.

The most distinctive part of the hoard is the circular jewellery, which can be described as bracelets with regard to the dimensions. The objects show evident traces of use wear, their decoration is often wiped off and the sides are flattened (Fig. 13: 3). They can be classified as circular jewellery of the Víceměřice type or a similar circular jewellery dating from stage Ha B2 or Ha B3. The remaining solitary artefact is a one-piece spectacle brooch with a figure-of-eight loop of rhombic cross-section in the middle and the spring on the backside, which stands somewhere between the Gyermely type (reverse loop with a wire of circular cross-section) and the Šarengrad type (obverse loop with a wire of rhombic cross-section). The composition of the hoard corresponds to the hoarding horizon Boskovice (Ha B2 or Ha B3); the dating to stage Ha C1a is contradicted by the reverse loop of the spectacle brooch. The hoard was deposited near the hillfort in the hinterland of an area used for agriculture, but already in a hilly landscape, thus increasing the relatively small number of hoards from the northern part of Malá Haná region and the adjacent Moravská Třebová region.

PhDr. David Vích, Ph.D.

- Regionální muzeum ve Vysokém Mýtě
A. V. Šembery 125, 566 01 Vysoké Mýto
dvich@centrum.cz
-



Toto dílo lze užít v souladu s licenčními podmínkami Creative Commons BY-SA 4.0 International (<https://creativecommons.org/licenses/by-sa/4.0/legalcode>). Uvedené se nevztahuje na díla či prvky (např. obrazovou či fotografickou dokumentaci), které jsou v díle užity na základě smluvní licence nebo výjimky či omezení příslušných práv.