

Krofta, Tomáš

Dvě středověké ostruhy z Obecnice (okr. Příbram)

Studia archaeologica Brunensia. 2024, vol. 29, iss. 2, pp. 75-94

ISSN 1805–918X (print); ISSN 2336–4505 (online)

Stable URL (DOI): <https://doi.org/10.5817/SAB2024-2-4>

Stable URL (handle): <https://hdl.handle.net/11222.digilib/digilib.81269>

License: [CC BY-SA 4.0 International](https://creativecommons.org/licenses/by-sa/4.0/)

Access Date: 29. 01. 2025

Version: 20250124

Terms of use: Digital Library of the Faculty of Arts, Masaryk University provides access to digitized documents strictly for personal use, unless otherwise specified.

Dvě středověké ostruhy z Obecnice (okr. Příbram)

Two medieval spurs from Obecnice (Příbram district)

Tomáš Krofta

Abstrakt

Ve sbírkách příbramského muzea (střední Čechy) jsou uloženy dvě ostruhy z místa, kde se od 16. století připomíná důl na těžbu stříbrné rudy. Dle analogií lze jednu ostruhu datovat do 2. poloviny 13. století až 1. poloviny 14. století, druhou pak do 15. století. V prvním případě se jedná o běžný typ, pro druhou ostruhu se přesnou analogii najít nepodařilo. Na základě sídelně-historického rozboru diskutujeme hypotézu, že ostruhy mohou souviset s těžbou stříbra v těchto místech již ve středověkém období.

Klíčová slova

ostruha, vrcholný a pozdní středověk, Brdy, těžba a zpracování surovin, příbramský rudný revír

Abstract

The collections of the Příbram Museum (Central Bohemia) include two spurs from a place where a silver ore mine has been mentioned since the 16th century. According to analogies, one spur can be dated from the 2nd half of the 13th century to the 1st half of the 14th century, the other to the 15th century. The first spur is a common type, for the second spur we could not find an exact analogy. Based on the historical settlement analysis, we discuss the hypothesis that the spurs may be related to silver mining in this area already in the medieval period.

Keywords

spur, High and Late Middle Ages, Brdy, mining and processing of raw materials, Příbram ore district

Úvod

Ve sbírkách Hornického muzea v Příbrami se nacházejí dvě ostruhy (inv. č. 196/90) ze zajímavé lokality, které dosud nebyly publikovány. Tento příspěvek hodlá tuto skutečnost napravit a odbornou veřejnost seznámit s jejich popisem, datací a kontextem jejich nálezů. Ostruhy do muzea předal v roce 1986 J. Telenský, amatérský archeolog, který v té době poměrně intenzivně na Příbramsku působil. Jednu z ostruh převzal K. Nováček a vyhotovil o ní hlášení (*Nováček 1987; Nováček 1989*). Další ostruha se do muzea měla dostat ve stejném roce a pochází ze stejného místa (databáze AMČR, C-9148369A).

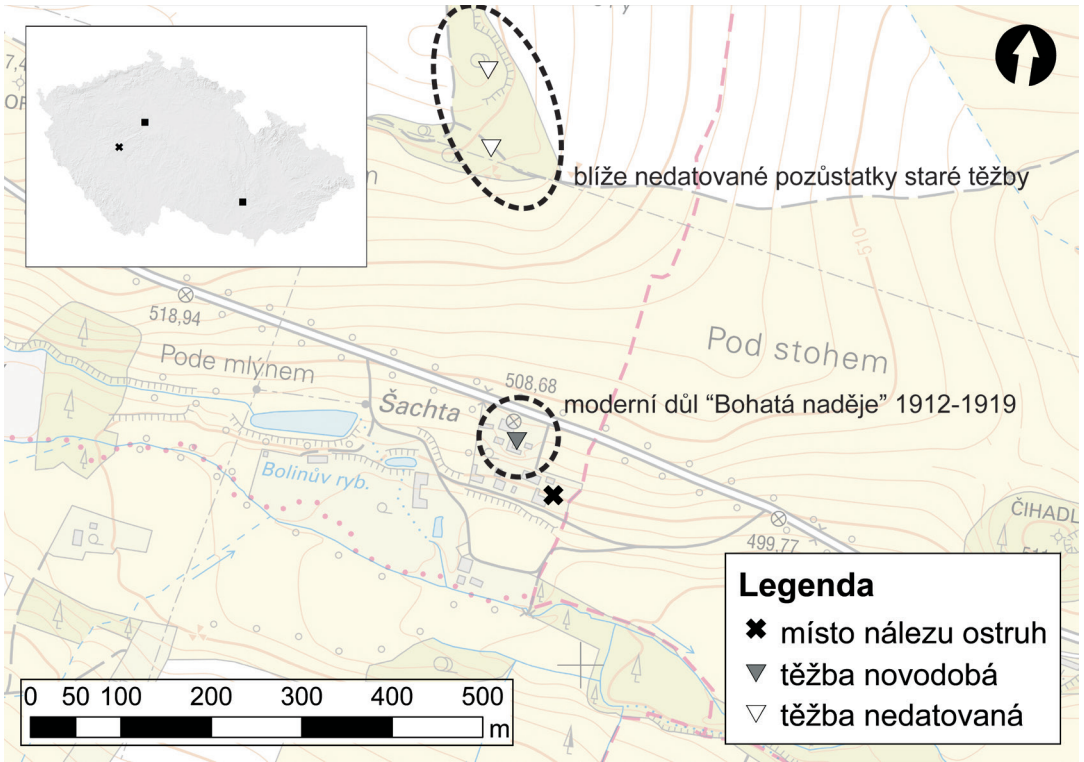
Ves Obecnice se nachází v jihozápadní části středních Čech na úpatí pohoří Brdy a nedaleko okresního města Příbram. Samotné místo nálezů ostruh nese na současných mapách označení Šachta (obr. 1). Jedná se o skupinu rodinných domů na mírném svahu mezi Obecnickým potokem a silnicí spojující vsi Obecnice a Lhota u Příbramě. Jméno Šachta bude odvozeno od existence dolu v těchto místech, který ukončil činnost v roce 1919. Zde se měla nacházet dříve těžná žíla *Reichentrost – Bohatá útěcha*, která je zmiňována již roku 1556 (*Valta 1936, 145–147*). Na starších mapových dílech je místo (resp. budovy v okolí místa nálezů) označováno jako Cejnovna (*Zegnowna; Zegnowa M*), Čtvrtý hamr (*Čtvrtý Hamer*) nebo prostě jako železný hamr (*Eisenham*; cf. mapy stabilního katastru, I., II. a III. vojenské mapování¹).

Popis

První ostruha (obr. 2, 3) má jedno rameno odlomeno a zbylo z něj pouze 20 mm dlouhé torzo. Druhé rameno je silně druhotně ohnuté a nelze proto přesně určit jeho délku a míru původního prohnutí (zdá se však, že původně plynule prohnuto bylo). Měříme-li délku ramene

nikoli dle metodiky R. Krajíce (2003a, 119), což vzhledem k postdepozicičnímu ohnutí nelze, ale jako celkovou délku linie ramene včetně očka na konci, docházíme k délce přibližně 120 mm. Rameno je kruhového až lehce oválného průřezu, u kořene ve tvaru písmena D. Šíře průřezu je v celé délce přibližně stejná, výrazně se nemění. Rameno je zakončeno úchytem v podobě jediného kruhového očka, které je umístěno v ose ramene. Samotné očko má vnější průměr 15 mm, vnitřní 8 mm. Hrot (patka) na styku ramen a bodce není výrazný. Bodec má délku 33 mm a je rovný (typ 3 dle *Krajíc 2003a, 125*), dolů směřující. Na konci nese ve vidlici zasazené kolečko o osmi paprscích, které je upevněno nýtem s polokulovitými hlavicemi. Maximální délka paprsku je 13 mm, průměr celého kolečka lze odhadovat na přibližně 35–40 mm. Současná váha je 46 g.

Druhá ostruha (obr. 4, 5) má opět jedno rameno odlomeno, zůstalo z něj 55 mm dlouhé torzo. Druhé rameno je odlomeno v místě úchyty, který dle dochovaných torz tvořila dvě očka. Dochovaná délka ramene dle metodiky R. Krajíce (2003a, 119) činí 65 mm (v linii pak přibližně 70 mm), výška prohnutí 25 mm. Šířka rozpětí ramen dosahuje 80 mm. Oblouk, který ramena svírají, je hrotitý a směrem ke konci se stále rozevírá (typ IV dle *Krajíc 2003a, 122*). Ramena mají v průřezu tvar písmena D a směrem k úchytku se viditelně ztenčují. Úchytku tvoří dvě na sebe navazující očka (nejblíže snad typ 9 dle *Krajíc 2003a, 124–125*). Jedno bylo v ose ramene, druhé již zcela mimo ni. Velikost oček úchyty je neměřitelná. Hrot na styku ramen a bodce je jasně patrný. Bodec je dlouhý (95 mm), vzhůru obloukovitě prohnutý, kosočtverečného průřezu (typ 5 dle *Krajíc 2003a, 125*). Na jeho konci zasazené kolečko má zcela odlámané paprsky (dochováno jen jedno uvnitř vidlice). Dle dochovaných stop se domníváme, že jich bylo spíše šest než osm, jistotu ale nemáme. Délka paprsku dosahuje



Obr. 1. Obecnice, okr. Příbram, mapa místa nálezu a okolí na podkladu mapy ZTM 10. Vytvořil T. Krofta

Fig. 1. Obecnice, Příbram district, a map showing the place of discovery and its surroundings on the background of the ZTM 10 map. Created by T. Krofta

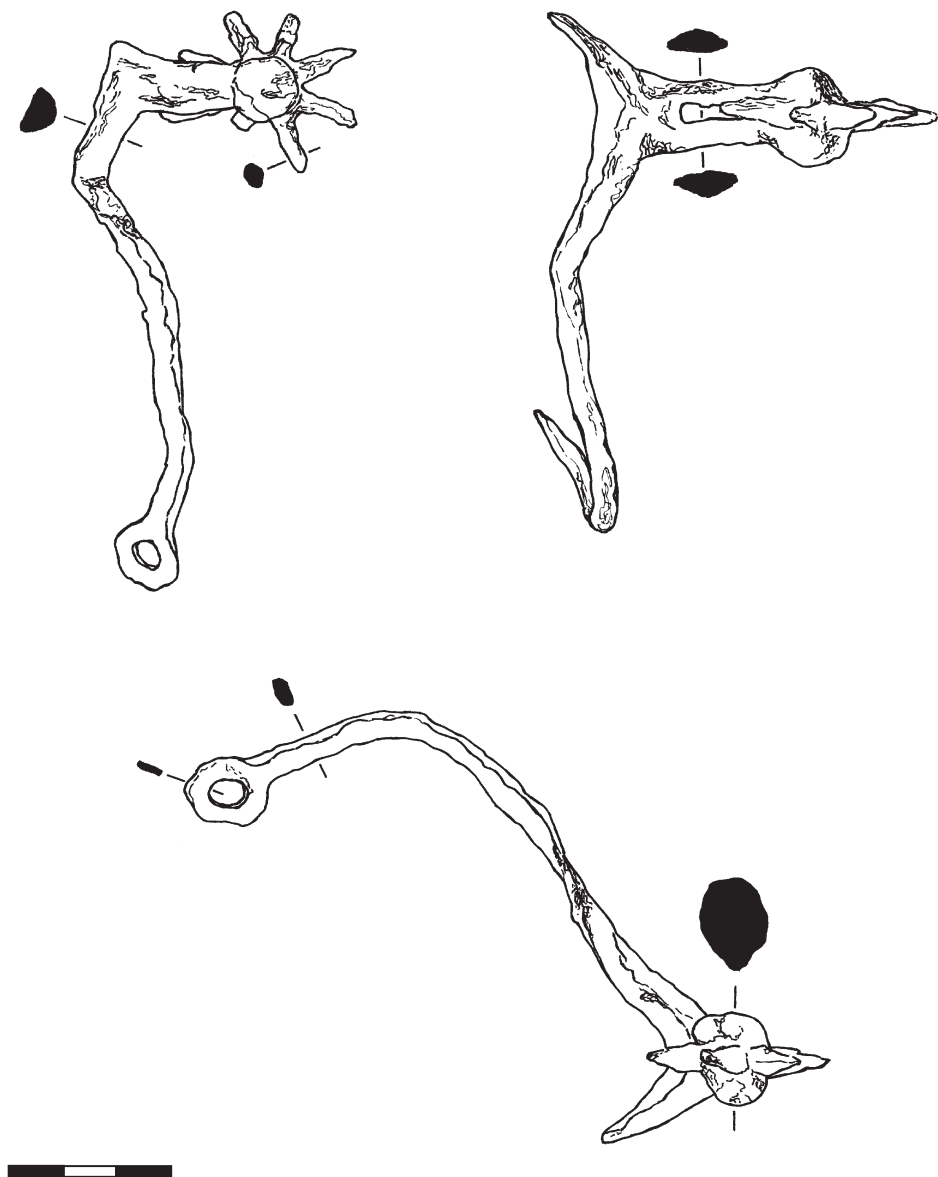
přibližně 35 mm (původní průměr kolečka lze odhadnout na 80 mm). Celková délka dochovaného torza ostruhy je 157 mm (původně se mohla pohybovat kolem 160 mm a kolem 190 mm, pokud započítáme i paprsky kolečka). Současná váha dosahuje 51 g.

Analogie

Ostruhy patří k poměrně chronologicky citlivým předmětům a lze se při jejich typologickém datování opřít o četné práce, které jim byly věnovány (Ruttkay 1975; týž 1976; Krajč 2003a, 118–126; Koošová 2004; táž 2007; Mazáčková 2012, 390–414 – v těchto pracích uvedena

i starší literatura k tématu). Obě ostruhy patří do skupiny ostruh s kolečkem, pomínout tedy můžeme skupiny ostruh ukončených hrotem, jejichž těžiště výskytu spadá do raného středověku. Zásadním rozdílem mezi oběma sledovanými ostruhami je délka bodce a jeho směřování a podoba úchytky.

Ke staršímu typu patří ostruha s krátkým bodcem. Jedná se o jeden z nejběžnějších typů, který bývá datován do 13. a 14. století (Žakovský 2011, 138–139), T. Drobným pak mnohem úžeji do 1. poloviny 14. století (Drobného typ 3, podle Mazáčková 2012, 399), S. Kołodziejskim do 3. čtvrtiny 13. – 1. čtvrtiny 14. století (Kołodziejského typ A, podle Mazáčková 2012, 397). Za důležité při hledání analogií (a datování)



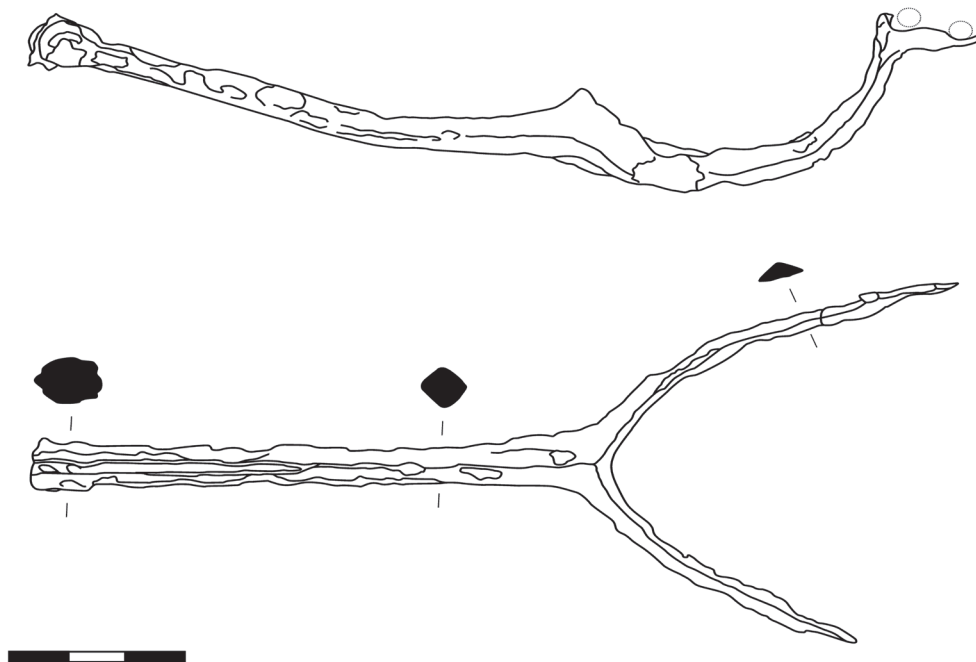
Obr. 2. Obecnice, okr. Příbram, kresebná dokumentace ostruhy s krátkým bodcem. Kreslila M. Charvátová

Fig. 2. Obecnice, Příbram district, drawing documentation of the spur with a short shank. Drawing by M. Charvátová



Obr. 3. Obecnice, okr. Příbram, fotografická dokumentace ostruhy s krátkým bodcem. Foto T. Chlup

Fig. 3. Obecnice, Příbram district, photographic documentation of the spur with a short shank. Photo by T. Chlup



Obr. 4. Obecnice, okr. Příbram, kresebná dokumentace ostruhy s dlouhým bodcem. Kreslil K. Nováček (1987), upravil T. Krofta

Fig. 4. Obecnice, Příbram district, drawing documentation of the spur with a long shank. Drawing by K. Nováček (1987), edited by T. Krofta

považujeme srovnávat tuto ostruhu pouze s těmi, které mají úchytku tvořenou očkem v ose ramene a ponechat stranou ty, které jí mají vychýlenou mimo osu či ty, které jí nemají vůbec zachovalou a neumožňují hodnocení. Rozlišení mezi umístěním úchytky v podobě jednoho oka v ose nebo mimo osu ramen postrádáme v práci P. Koošové (2004; *táž* 2007), která obě varianty řadí do svého typu 1. Tím pádem se jí nemohlo podařit podchytit chronologickou citlivost tohoto znaku ve studovaném materiálu (cf. *Krajíc 2003a*, 124–125).

Ostruhy s krátkým bodcem podobné ostruhy z Obecnice pocházejí ze známé lokality „Sekanka“ u Davle (Richter 1982, 163–165, obr. 108;

k lokalitě krátké shrnutí s odkazy na novou literaturu *Klápště 2012*, 357–363; nově s odlišnými interpretacemi *Nový 2016*; *týž 2019*). Počátek městečka bývá hledán v intervalu 2. čtvrtiny až 60. let 13. století a zánik je spojován s bramborským vpádem roku 1278 (*Klápště 2012*, 359). M. Richter (1982, 201) však uvádí shrnující dataci nálezů z lokality do 13. století s možným přesahem do počátku století následujícího.

Při výzkumu v roce 2004, kdy byla odkryta celá parcela v historickém jádru města Brna, se podařilo nalézt podobnou ostruhu. Ta byla L. Sedláčkovou datována dle analogií a citovaných typologických a chronologických systémů do 2. poloviny 13. století až 1. poloviny 14. století



Obr. 5. Obecnice, okr. Příbram, fotografická dokumentace ostruhy s dlouhým bodcem. Foto T. Chlup

Fig. 5. Obecnice, Příbram district, photographic documentation of the spur with a long shank. Photo by T. Chlup

(*Sedláčková 2007*, 191–193, obr. 116:2, 147). Ostruha byla nalezena ve sloupové jámě (objekt s. j. 520). Výplň jámy obsahovala keramiku datovanou do 2. poloviny 13. století (*Sedláčková 2007*, 90). Jáma ale byla zahloubena do vrstvy s. j. 170, která obsahovala i mladší keramiku (*Sedláčková 2007*, 28, 90, 100). Sloupová jáma patřila objektu datovanému do 14. století (*Sedláčková 2007*, 18) a ostruha s keramikou tedy

byla patrně reziduální (intruze ze starší situace; k pojmu reziduality *Nováček 2003*).

Pojednávaná ostruha snese srovnání i s několika ostruhami z hradu Rokštejna z kontextu datovaného do konce 13. století (A 5496, D 4354; *Mazáčková 2012*, 402) a nejspíše do 2. poloviny 14. století (A 7057; *Mazáčková 2012*, 405). Další nezávisle datované analogie pocházejí z hradu u Božanova, kde jsou nálezy datovány

do 2. poloviny 13. století – počátku 14. století. Ostruhy až na jednu výjimku mají poměrně jednotný charakter (*Drnovský – Mazáčková – Šrámek 2019*, 574–579, obr. 575). Kolekce velmi podobných ostruh byla nalezena na úježi datovaném slezským hradu zvaném Přerovec. Poměrně homogenní keramický soubor umožňuje časové zařazení do 2. poloviny 13. století. O této dataci svědčí i chronologicky citlivější kovové nálezy. Ty podle paralel náleží též do 2. poloviny 13. století s možným přesahem do počátku 14. století (*Kouřil – Prix – Wihoda 2000*, 303, obr. 205, 293–305, 556). Ze systematické detektorové prospekce hradu v poloze Hrádníky u Chocně pocházejí dvě ostruhy stejného typu (*Vích 2016a*, 149–151, obr. 19:1, 6). I na základě ostatních nálezů je existence hradu autorem uváděna od přelomu 13. a 14. století do poloviny 14. století (*Vích 2016a*, 160). Stejného typu jsou i ostruhy z další systematické detektorové prospekce opevnění u Lanšperku, které je také datováno do závěru 13. či počátku 14. století (*Vích 2016b*, 321, 324–325, obr. 4).

Ostruhu z Obecnice můžeme srovnat s celou řadou podobných, které však postrádají kontext. Prvním takovým příkladem je ostruha z hradu Cvilín (*Kouřil – Prix – Wihoda 2000*, 60, obr. 25:3). Ostruha pochází ze starých nedokumentovaných výzkumů. Hrad byl založen v 1. polovině 13. století a ještě v 1. polovině 16. století byl přestavován (*Kouřil – Prix – Wihoda 2000*, 38–68). Další obdobné ostruhy pochází z jiného slezského hradu, z Kaltenštejna (*Kouřil – Prix – Wihoda 2000*, 218, obr. 140:1, 5). Bohužel se jednalo o nálezy z nelegálního amatérského výkopu. Hrad vznikl patrně na konci 13. století a zanikl na počátku 16. století (*Kouřil – Prix – Wihoda 2000*, 209–226). Ve sbírkách Lovecko-lesnického muzea v Úsově se nachází několik srovnatelných ostruh (*Žákovský 2011*, 140, obr. 29:a, b, d; autor datuje do 13.–14. století). Z detektorové prospekce, která neumožňuje nezávislé datování dle kontextu, pocházejí

podobné ostruhy z prostoru Českého středohoří (C7, C8 – *Štolba – Rypka 2014*, 370–371, obr. 11, 12; datují se do 13.–14. století). Velice podobné ostruhy jsou uloženy v tzv. staré sbírce Muzea východních Čech v Hradci Králové (č. 2006_716, 2311_730, 2489_733, 2775_734, 11.802_741), které L. Guricová (*2016*, 99) ve své diplomové práci řadí do 13.–14. století. Z detektorové prospekce na katastru Roštína pochází další podobná ostruha (inv. č. A 18583). Autory katalogu je datována do 2. poloviny 13. – 1. poloviny 14. století (*Žákovský – Schenk 2017*, 153, kat. č. 391). Ze severovýchodočeského hradu Červená Hora pochází kolekce různých typů ostruh. Obecnické ostruhy s krátkým bodcem je analogická ostruha ČH 82 (*Drnovský 2018*, obr. 207:3). Hrad byl založen ve 13. století a za husitských válek zaniká. Nalezeno zde bylo i několik ostruh s dlouhým bodcem, žádná však druhé obecnické ostruhy neodpovídá. Při detektorové prospekci hradu Orlík u Brandýsa nad Orlicí byla objevena též jedna ostruha s krátkým bodcem stejného typu, která je autory dle analogií řazena do pokročilého 13. až staršího úseku 14. století (*Vích – Žákovský 2016*, 314, obr. 33:7). Nezávislé datování dle kontextu omezuje fakt, že hrad patrně existoval na přelomu 13. a 14. století, popř. na počátku 14. století a následně byl využit nejspíše bojovou družinou ve 2. polovině 14. – počátku 15. století (*Vích – Žákovský 2016*, 331).

Přínosné je srovnání s ostruhami z hradu Tepenec (*Burian 1982; Vránová – Vrána 2012*). Doba jeho existence je velice dobře známa z písemných pramenů. Roku 1340 kupuje markrabě Karel (pozdější císař Karel IV.) horu Tepenec a zakládá na ní hrad. Roku 1400 je hrad podruhé dobyt a následně se roku 1406 zmiňuje jako zřícenina. Z jeho jádra byly publikovány čtyři ostruhy, na předhradí bylo nalezeno devět ostruh. S ostruhou z Obecnice je srovnatelná jen jedna (inv. č. 19/1997-K213/26), i tak se v některých detailech liší (postřibření povrchu,

výraznější hrot na styku ramen). Zbylé ostruhy již náleží jinému typu (úchytky tvořené dvojími očky, výrazný hrot na styku ramen, případně i delší bodec).

Pro ostruhy s dlouhým bodcem je typický výskyt v 15. století (cf. *Krajíc 2003a*, 125–126; *Koošová 2007*, 259, tab. 1; *Mazáčková 2012*, 413, obr. 250). Zde pojednávána nejvíce odpovídá Kolodziejského typu H, který je jím uváděn pro celé 15. století (podle *Mazáčková 2012*, 397), typologii T. Drobného neodpovídá a nejvíce se blíží typům 7 a 8 (v obou případech datovaným do 1. poloviny 15. století; dle *Mazáčková 2012*, 399).

Nejbližšími analogiemi by snad mohly být dvě ostruhy z kartuziánského kláštera u Dolan (Kartouzka č. 1917, č. 1946, č. 173; *Burian 1982*, 24–28). Ze stručného popisu a nejasné kresby však nelze některé detaily zjistit: kolečko č. 1946² bylo s krátkými paprsky nebo paprsky byly zlámány (?); u ostruhy č. 173 není kresba z boku a ani se neuvádí, zda a jak byla prohnuta ramena a bodec. V. Burian ostruhy s dlouhým bodcem datuje shodně s existencí lokality do 15. století a odkazuje se mimo jiné i na dataci podobných ostruh z Rokštejna.

Na hradě Rokštejně se v zánikovém horizontu z 1. poloviny 15. století nachází několik ostruh s velmi dlouhým bodcem (*Mazáčková 2012*, 408–410), žádná však přímo neodpovídá zde pojednávané ostruže. Opět ne zcela přesnou analogií je ostruha z Lelekovic, kterou dává autor do souvislosti se zánikem hradu na počátku 15. století. Liší se zejména tím, že bodec není vůbec prohnut (*Unger 1990*, 149–151, obr. 5:3; *Unger 1999*, 128–130, obr. 143:1, 3). Ostruha ze Mstěnic z usedlosti XVI (inv. č. 97007) má podobně utvářený dlouhý bodec, ale jen malé kolečko a ramena se u základů výrazně protahují a tvoří patku. Ze stejné usedlosti pochází i řada chladných a palných zbraní (*Nekuda – Nekuda 1997*, 86, obr. 145:3). Ostruha s dlouhým bodcem z hradu Vildštejn na Chrudimsku (existo-

val od přelomu 13. a 14. století do 2. poloviny 15. století) také není přesnou analogií (bodce směřuje dolů a má patrně jiný průřez) a je autor datována do 1. poloviny 15. století (*Durdík – Frolík 1993*, 60, 61, obr. 61:1). Několik nepřesných analogií lišících se v některých znacích je i ze Sezimova Ústí (č. i. K 73, K 78 ze starých sbírek muzea – *Drda 1978*, 17, obr. IX:2, 10; i. č. K71/2970 – *Krajíc 2003b*, 93, tab. 103; *Krajíc 2003a*, 123–126).

Datování a společenský status nositelů ostruh

U ostruh je zdůrazňován vedle praktické funkce i jejich společenský význam jako symbol rytířství a vyššího postavení. Ač je tento symbol naprosto nezpochybnitelný, četné nálezy ze širokého spektra prostředí ukazují, že ostruhy nosili a užívali i společensky níže postavení jedinci (*Krajíc 2003a*, 118; k tomu srovnej i výjev z oltářního obrazu z Annabergu zmíněný níže). L. Belcredi uvádí, že ostruhy musely být ve vesnickém prostředí zcela běžně používány, což dokládá čtrnácti nálezy z výzkumu vsi Bystřec (*Belcredi 2006*, 370). Cena běžných železných ostruh se ve 14.–16. století podle vzácně dochovaných pramenů pohybovala kolem 2–4 grošů, u honosnějších exemplářů byla samozřejmě i mnohonásobně vyšší (*Žákoušský – Vích 2019*, 97). Pro pozdní středověk se též předpokládá větší rozšíření koní pro tah, než tomu bylo v pozdějších dobách, kdy nedostatek koní po třicetileté válce zapříčinil větší využití volů (*Míka 1960*, 37; *Belcredi 2006*, 367–368). Ostruha s krátkým bodcem má značné množství analogií, které mohou svědčit o jejím masivním rozšíření, a to snad i napříč společnostmi. Jejimi nositeli tedy nemuseli být pouze privilegované osoby či bojovníci. Naproti tomu u ostruhy s dlouhým bodcem se uvádí jako jedna z možností pro důvod prodlužování bodce reakce na

vývoj plátových zbrojí jezdce a zbrojí koňských (Žákovský – Schenk 2017, 62).

Na základě výše zmíněných analogií lze ostruhu s krátkým bodcem z Obecnice datovat (ve shodě s některými výše zmíněnými autory) do rozmezí 2. poloviny 13. – 1. poloviny 14. století. Po celou takto vymezenou dobu byl tento typ v užívání a jednalo se o vysloveně masově rozšířený typ. Ostruhu s dlouhým bodcem z Obecnice lze prozatím datovat jen obecně do 15. století, jelikož se přesnou analogii, která by ve všech znacích odpovídala, nepodařilo nalézt.

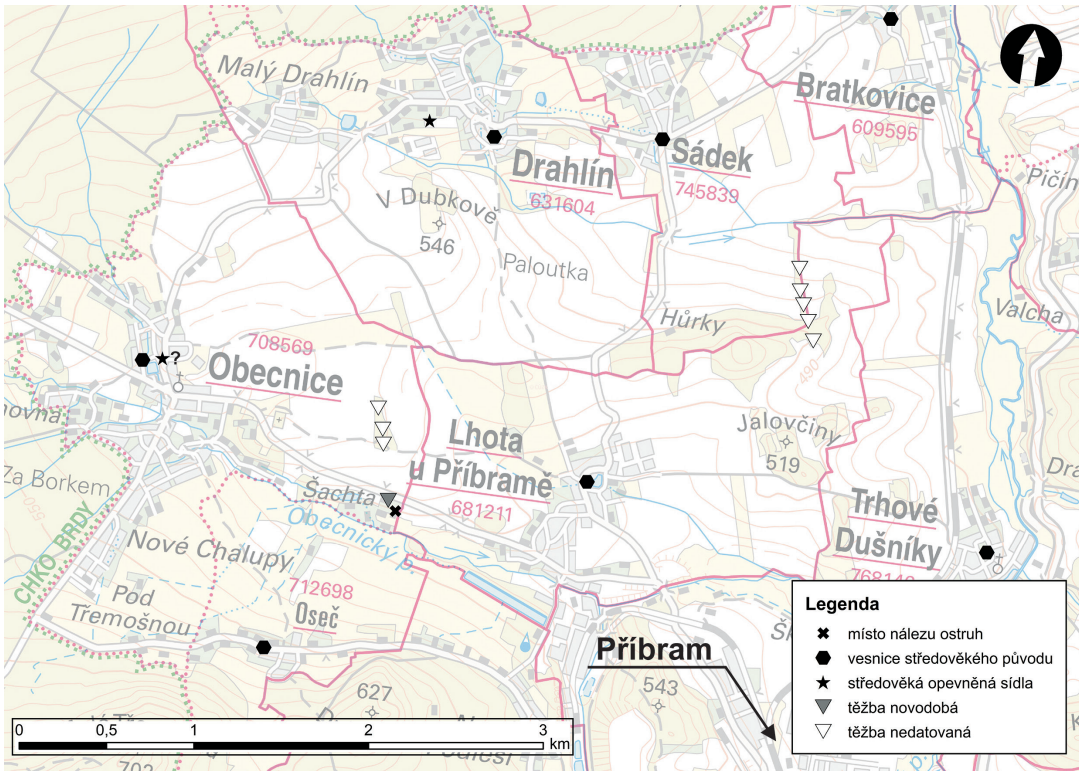
Sídelní kontext

Zde pojednávané ostruhy byly nalezeny na katastrálním území obce Obecnice. Ta leží na východním úpatí pohoří Brdy. Spolu s okolními vesnicemi (Drahlín, Sádek, Bratkovice, Dominikální Paseky, Hluboš, Kardavec, Trhové Dušníky, /Německá/ Lhota u Příbramě a Oseč) se nachází v geograficky dobře vymezené oblasti obklopené na jihozápadě, západě a severu souvislými brdskými lesy, na východě pásem lesa na svahu širokého údolí nad řekou Litavkou a na jihovýchodě městem Příbramí (obr. 6).

Ves Obecnice je v písemných pramenech poprvé zmíněna roku 1394 ve sporu příbramského purkrabího Jana. Z fragmentu protokolu lze vyčíst, že ves Obecnice byla se sousedním Drahlínem majetkově rozdělena a že k jedné části patřil mlýn pod vsí Bratkovice s loukami (...circa divisionem bonorum et villarum Obecniz et Drahlín per d. possessores eorumdem bonorum tunc factam unum molendinum minus in rivulo sub villa Bratkovicz cum duobus pratis..., AI VII, 231; Profous 1951, 243). V regionální a populární literatuře se objevuje informace, že ves již v této době patřila zbraslavskému klášteru. Pro to ve výše uvedeném prameni není opora a ani relativně dobře dochované prameny zbraslavského kláštera tento majetek nezmiňují. Tato informa-

ce snad pochází z řady knih o panských sídlech nakladatelství Svoboda, která je zatížena mnoha chybami a nepřesnostmi (Bělohávek a kol. 1985, 237). Příspěť mohla i vágní formulace A. Sedláčka (1995, 119), který uvádí, že ves klášteru patřila do roku 1421. Toho roku skutečně král Zikmund dává ves zbraslavského kláštera Obecnici se vším příslušenstvím do zástavy Janovi z Litně za jeho službu a jako náhradu za jemu způsobené škody. Tímto zápisem se prokázal Burian z Litně roku 1454 před stavovskou komisí, která ověřovala zápisy církevních majetků daných králem Zikmundem na počátku husitských válek (AČ I, 509; *Listy kláštera zbraslavského*, 236; k těmto zápisům po zničení kláštera – *Charvátová 2014*, 219, pozn. 488). Původní příslušnost k majetku zbraslavského kláštera potvrzuje i zápis z roku 1542 zmiňující vsi zbraslavského kláštera Obecnice, Bratkovice a (Německou) Lhotu (*Obecniz, Bradkowitz, Teutsch Lhota*) v držení Jana Bechyně z Lažan (*Hansen Bechin von Lazian; Sněmy VII*, 552; *Listy kláštera zbraslavského*, 285). Stejně vsi jsou potvrzeny jeho synu Petrovi Bechyněmu z Lažan roku 1550, opět s informací, že patřily k majetku zbraslavského kláštera (*Sněmy VII*, 556; k Janovi a Petrovi Bechyňům z Lažan – *Sedláček 1995*, 137).

Při šetření Archeologického ústavu v Praze, probíhajícím na počátku 40. let 20. století, kdy byly na místní školy zaslány dotazníky za účelem zjištění stavu, příp. odhalení dosud neregistrovaných pravěkých a raně středověkých hradišť, byly z Obecnice hlášeny jen údaje, které se podle místní tradice vztahovaly ke středověké tvrzi. Ta se měla nacházet v intravilánu obce v místě domů čp. 31 a 96 severozápadně od kostela (*Šolle 1941; anonym 1941; databáze AMČR, C-9003846A*). Podle J. Zykána se měly na základě jeho průzkumu z roku 1866 někde v těchto místech nacházet zbytky opevnění („*Dvě stě kroků za kaplí ve vsi Obecnici, jižně od Třemošné, jsou rozkotané hliněné valy, na nichž stavení stojí a brambory rostou.*“; *Beneš 1868*, 434).



Obr. 6. Mapa širšího okolí nálezu na podkladu mapy ZTM 50. Na mapě jsou vyznačeny pouze těžební areály zmíněné v textu. Vytvořil T. Krofta

Fig. 6. Map of the wider surroundings of the find on the background of the ZTM 50 map. Only the mining areas mentioned in the text are marked. Created by T. Krofta

Tuto informaci následně převzal J. L. Pič (1909, 378). Zběžným průzkumem v obci se nepodařilo žádné pozůstatky údajné tvrže dosud ověřit. Veškeré zbylé archeologické akce zaznamenané v systému AMČR byly negativní (stav k únoru 2024).

Sousední ves Lhota u Příbramě (dříve též Německá Lhota), jejíž katastrální hranice probíhá v blízkosti místa nálezu, je dle A. Profouse připomínána již k roku 1292 a následně roku 1304 jako součást majetků cisterciáckého kláštera ve Zbraslavi (Profous 1949, 551), tj. v roce založení kláštera, resp. vydání tzv. druhé zakládací listiny kláštera (cf. Charvátová 2014, 202–293). V zakládací listině kláštera hlásící se k roku 1292 jsou uvedeny dvě Lhoty (*Elhota*) s tím, že první

zmiňovaná Lhota se vyskytuje v sousedství lokalit z okolí středočeských Slap (Slapy, Přestavlky, Buš, Lhota – *Zlapich, Przistawlicz, Buss et Elhota*), druhá je lokalizována do okolí Chocně ve východních Čechách (*Item circa Chocznam ... Item villa Walczmanni, Elhota circa ecclesiam s. Georgii... /RBM IV, 745; Listy kláštera zbraslavského, 2/*). V tzv. druhé zakládací listině z roku 1304 je v ní uvedena Lhota přímo lokalizována na Kamýčko a ve výčtu stojí přímo mezi vesnicemi Slapy a Buš (*Item in districtu Kemnicensi ... Slaps, Lhota, Buss, ... /Listy kláštera zbraslavského, 9; RBM II, 866/*). Druhá Lhota i s celým Choceňskem mezitím byla klášteru opět odejmuta. Nic tedy nenasvědčuje tomu, že by jedna z těchto Lhot měla být totožná s tou v severním sousedství

Příbrami. Ostatně tam ani neklade žádné majetky zbraslavského kláštera přední znalkyně cisterciáckých klášterů K. Charvátová (2014, 202–293 a příslušné mapy). I Z. Boháč umisťuje Lhotu ze zakládacích listin zbraslavského kláštera do sousedství Slap – navrhuje ji ztotožnit s dnešní obcí Nové Dvory (Boháč 1978, 85). A. Profous se v tomto případě v propojení údajů zmýlil. Za první zprávu o vsi tedy musíme považovat až udělení privilegií obyvatelům městečka Příbrami od pražského arcibiskupa Zbyňka Zajíce z Hazmburka z roku 1406. V listině je uvedeno, že obyvatelé Příbrami mají za povinnost podílet se na sušení a odvozu sena z louky, která se rozprostírá mezi Lhotou a královskou vsí (Trhové Dušníky (*Item fenum prati, quo extenditur a villa dicta Lhota versus villam regalem Dussnik nominatam...*; /Kopičková 1977, 107–108, 112/). Následuje zápis v deskách zemských z roku 1520, podle kterého Jan z Litně (jinak z Valdeka) daroval roku 1407 ve Lhotě (*in villa Lhota theutunicali*) plat augustiniánskému klášteru Svatá Dobrotivá (dnes obec Zaječov v okrese Beroun; dle Profous 1949, 551; k Janovi z Litně – Sedláček 1995, 90; ke klášteru Svatá Dobrotivá – Krofta 2022, 220–221). Veškeré archeologické akce zaznamenané na k. ú. Lhota u Příbramě v systému AMČR byly negativní (stav k únoru 2024).

Kdy, jakým způsobem a v jakém rozsahu (platy?, části vsí?, celé vsi?) se Obecnice a Lhota dostaly před husitskými válkami do držení zbraslavského kláštera, však není jasné. Můžeme jen odvodit, že tomu nebylo jistě od založení na přelomu 13. a 14. století (viz zakládací listiny s výčtem majetků) a ani se tak zřejmě nestalo před rokem 1342, z něhož pochází klášterní urbář, resp. výtah z něj, ve kterém tyto vsi také nejsou zmíněny (cf. DRCB, X–XI, 309–312; Charvátová 2014, 220–221, 263).

Na druhé straně údolí Obecnického potoka, který pod místem nálezu protéká, se rozkládá ves Oseč. Ta je prameny poprvé zachycena roku 1291 jako součást příbramského panství

pražského biskupství. Doložena je i v arcibiskupském urbáři z roku 1379. Nejspíše během bouřlivého 15. století dochází k jejímu opuštění, jelikož roku 1570 je zmiňována jako pustá. Vzápětí však byla obnovena (Krofta 2022, 233). Veškeré archeologické akce zaznamenané na k. ú. Oseč v systému AMČR byly negativní (stav k únoru 2024).

Pro dokreslení sídelního kontextu se zbývá ještě zmínit o montánních areálech v okolí. Z období středověku nepocházejí z této oblasti žádné písemné zprávy o těžbě, což však s ohledem na celkově nízký počet zpráv ani nepřekvapuje. Ostatně i o dolování v centru rudného okrsku mezi Příbramí a Březovými Horami je ze středověku pouze minimum písemných zpráv (cf. Kubát 1971, 66–67). Závěry historiků kladoucí počátky dolování až do 14. století korigovaly výsledky montánní archeologie. Byly shromážděny doklady pro dataci počátků těžby a hutnění stříbrnosných rud v příbramském rudním okrsku do 13. století a s ním patrně související rozvoj osídlení, které hornické činnosti tvořilo zázemí (Nováček – Pátková – Škácha 2016, 44–50, 66).³ První jisté zprávy o těžbě mezi Obecnicí a Lhotou pocházejí z 1. poloviny 16. století.⁴ Šachta zvaná *Reichentrost, Bohatá útěcha*, která je lokalizována do míst nálezu ostruh, je zmiňována již ve 2. polovině 16. století (Valta 1936, 145–147; Nováček 1992, 60; Pátková – Škácha – Stehlík 2016, 84). Obecnické ložisko obsahuje rudy stříbra, olova a zinku (Nováček 1992, příloha 1, katalog 2). V okolí vrcholu bezejmenného vrchu (kóta 535), 400 m SSZ od místa nálezu ostruh, se nacházejí pozůstatky těžby silně poškozené recentní planýrkou (obr. 1; cf. Nováček 1992, mapa Příbramska s vyznačenými relikty staré těžby a zpracování surovin). Další dosud nedatované pozůstatky staré těžby a zpracování rudy (neželezných kovů) byly J. Waldhauserem a K. Nováčkem zkoumány mezi Lhotou a Sádkiem. V jejich blízkosti měly být nalezeny středověké keramické zlomky (Waldhauser

1989; *Nováček 1992*, 60, 63–64). Nejpozději od 18. století stálo na Obecnickém potoce několik hamrů, které patřily k obecnické železné huti. Jeden z nich stával přímo pod místem nálezu (*Hofmann 1981*, 235; cf. mapy stabilního katastru, I., II. a III. vojenské mapování) a dal poloze jedno z používaných jmen (Cejnovna – patrně od cánový hamr).

Lze shrnout, že oblast místa nálezu ve 14. a 15. století hraničila s panstvím pražského biskupství, resp. arcibiskupství s centrem v Příbrami. Nepočtené prameny naznačují majetkovou roztržitost a v náznamech se dozvídáme, že části vsí a platů z nich patřily lokální nižší šlechtě (rod z Litně z rozrodu Buziců),⁵ příbramskému purkrabímu, augustiniánskému klášteru Svatá Dobrotivá (Ostrov) v Zaječově a cisterciáckému klášteru Aula Regia ve Zbraslavi. Po vypuknutí husitských válek se větší část oblasti patrně podařilo sjednotit Janovi z Litně.

K možnostem interpretace místa nálezu

U zde pojednávaných ostruh, ač nalezených na stejném místě, nelze předpokládat, že byly ztraceny při stejné události. Dobu jejich ztráty dělí pravděpodobně více než 100 let. I tak mohou být vodítkem k interpretaci vývoje této oblasti v minulosti. Proberme možnosti, jak se na místo nálezu mohly dostat. Hned v první řadě musíme zmínit možnost zcela náhodné ztráty v otevřené krajině. Vzhledem k absenci podrobných náleзовých okolností nelze tuto variantu vyloučit.

Další je varianta ztráty v místě významnější komunikace. Tuto variantu však vylučujeme. Cesta spojující ve středověku jižní a střední Čechy, resp. její větev procházející Příbramí, vedla z Příbrami na Trhové Dušníky a odtud dál severním směrem, případně se hned v Příbrami stáčela na Dobříšsko (cf. *Boháč 1969*; *Boháč*

1978, 122–124; *Nováček 1995*, 8–9; *Nováček – Pátková – Škácha 2016*, 40; *Bolina – Klimek – Cílek 2018*, 361). V místě nálezu lze předpokládat nanejvýše jen průběh lokální cesty mezi Obecnici a Lhotou.

Ostruhy jsou často nalézány i v kontextu šlechtických sídel. Ani tuto variantu nepovažujeme za příliš relevantní. Sama nevýrazná poloha ve svahu údolí existenci šlechtického sídla nenasvědčuje a náznaky nejsou ani v písemných pramenech. Členové rodu z Litně, kterým území mohlo alespoň z části náležet, měli v blízkosti sídlo v Drahlíně a možná i přímo v Obecnici. Klášterní instituce se do držení (snad jen částečného?, platy?) dostaly snad až těsně před husitskými válkami. Vyloučit však nelze existenci opevněného sídla souvisejícího s těžebním či výrobním areálem. Tyto drobné opevněné areály („hornické hrádky“) často zaujímaly nepřilíživé výrazné polohy, jelikož v jejich umístění patrně hrály větší úlohu jiné faktory než umístění v dobře hájitelné či dominantní poloze. Takováto opevnění nalezneme např. u Strašic na druhé straně brdského pohoří (*Krofta 2022*, 243) či na Českomoravské vrchovině (*Hrubý 2019*, 172–174; *Derner et al. 2019*, 936).

Poslední variantou, kterou na tomto místě chceme diskutovat, je souvislost s montánními areály. Ztracené ostruhy by pak mohly dokládat osídlení a zvýšený pohyb osob v těchto místech související již se středověkou fází těžby a případně zpracováním vytěženého materiálu (nálezy ostruh z hornického prostředí např. *Hrubý 2011*, 223; *Derner et al. 2018*, 295; *Hrubý et al. 2019*, 970, zde za pozornost stojí i obr. 33, kde je zobrazen výjev z oltářního obrazu z Annabergu: tažný kůň pracující na dole s jezdcem s připnutou ostruhou). V těsném sousedství nálezu je doložen důl a pozůstatky staré těžby. Těžba zde dle písemných pramenů průkazně probíhala již v raném novověku a v kontextu ostatních lokalit Příbramského okrsku (kde již byl archeologicky prokázán středověký počátek

těžby a hutnění neželezných kovů) by tato lokalita nebyla osamocenou výjimkou a spíše by potvrdovala větší význam středověkých hornických aktivit, než by pouze z dochovaných písemných pramenů mohlo být zřejmé (viz výše).

Okolní pozemky jsou v současnosti využívány jako louky a nelze tedy provést ověření případného středověkého osídlení místa pomocí povrchových sběrů. O to větší váhu má potřeba sledovat stavební činnost a liniové výkopy v okolí, jelikož by při nich mohlo dojít k narušení pozůstatků tohoto osídlení a případných pozůstatků těžby a zpracovatelských areálů.

Na závěr je nutné zdůraznit, že považovat náhodný nález dvou ostruh, které jsou nesoučasné a zároveň postrádají detailní nálezový kontext, za zřejmý doklad středověkého těžebního areálu v této poloze by bylo nad rámec jejich vypovídací hodnoty. Nicméně v kontextu dalších informací výše nastíněných se domníváme, že je nutné i tuto variantu brát v potaz, a to zejména s ohledem na současný nízký stav poznání rozsahu středověkých montánních aktivit na Příbramsku.

Závěr

Na místě již od 16. století zmiňovaného stříbrnorudného dolu byly nalezeny dvě ostruhy. Dle analogií lze jednu ostruhu datovat do intervalu 2. poloviny 13. století až 1. poloviny 14. století, druhou pak do 15. století. Časově tedy spolu nesouvisejí, přesto však mohou poukazovat na využití prostoru v minulosti. Na základě rozboru písemných pramenů korigujeme v některých

pracích tradovanou představu o držbě oblasti zbraslavským klášteřem již ve 14. století. Na přelomu 14. a 15. století bylo území patrně majetkově rozdrobeno a zbraslavský klášter získává zdejší vesnice Lhotu a Obecnici nejspíše až nedlouho před husitskými válkami, a to v době a způsobem, které písemné prameny neosvětlují. Na počátku husitských válek tyto majetky obdržel do zástavy Jan z Litně, jehož rodu patřila nedaleká tvrz v Drahlíně. Starší ostruha se řadí k běžnému typu, k němuž lze nalézt množství analogií. Typ mladší ostruhy se svým dlouhým, nahoru zahnutým bodcem již patrně tak masově rozšířen nebyl nebo byl ve výrobě a užívání jen po krátkou dobu. Jako (velmi) hypotetickou pracovní možnost předkládáme, že ostruhy z Obecnice mohou být vodítkem pro datování počátku těžby stříbra v této okrajové oblasti příbramského rudného revíru již pro středověké období. Tuto hypotézu však bude nutné ověřit dalším výzkumem.

Poděkování

Příspěvek vznikl za podpory MŠMT ČR udělené UP v Olomouci (IGA_FF_2024_035). Příspěvek využil databázi Czech Medieval Sources online, kterou poskytuje výzkumná infrastruktura LINDAT/CLARIAH-CZ (<https://lindat.cz>) podporovaná MŠMT ČR (projekt č. LM2023062).

Je milou povinností poděkovat za zapůjčení nálezů Mgr. Rastislavu Korenému, Ph.D. a za informace k okolnostem nálezů doc. Mgr. Karlu Nováčkovi, Ph.D. Za ochotné zhotovení dokumentace ostruh jsem zavázán Mirce Charvátové a Tomáši Chlupovi.

- 1) Dostupné na: <https://ags.cuzk.cz/archiv/>, resp. na <http://oldmaps.geolab.cz/>.
- 2) V popisu se uvádí, že k ostruze č. 1917 příslušelo kolečko č. 1948. Na kresbě je vedle ostruhy č. 1917 kolečko s číslem 1946. Zřejmě jde o překlep, nelze však rozhodnout, u kterého čísla.
- 3) Archeologický výzkum pozůstatků těžebních a výrobních aktivit v okolí Příbrami ustrnul. Po výzkumech J. Kudrnáče a jeho spolupracovníka, místního amatérského archeologa V. Humla v 70. a 80. letech a K. Nováčka v 80. a 90. letech se nikdo dále problematice těžby a zpracování kovů v okolí Příbrami soustavněji nevěnoval (cf. komentovaný seznam literatury – *Smolová a kol. 2016*, 587).
- 4) Za současného stavu vědomostí těžko řešitelnou, avšak zajímavou otázkou je, zda se i ložiska mezi Obecnicí a Lhotou netýkala listina z roku 1330. V této listině se stvrzuje, že Mikuláš z Nových Dvorů, rytíř a měšťan z Kutné Hory, věnuje klášteru Aula Regia ve Zbraslavi desátou část ze všech svých podílů, které má na dolech v Příbrami a okolí (*in Pybramo et universis montibus ibidem adiacentibus; Summa Gerhardi*, 334–336; *RMB III*, 638–639; *Kubát 1971*, 66; *Nováček – Pátková – Škácha 2016*, 50).
- 5) Členům šlechtického rodu z Litně (někteří užívali i přídomek z Drahlína či z Valdeka) z rozrodu Buziců patřily podle nečetných zpráv ze 14. a 15. století (alespoň z části) vesnice Drahlín, Sádek a Bratkovice (*Sedláček 1995*, 90, 139). V Drahlíně, po kterém se psal roku 1324 Heřman z Drahlína, jinak z Litně (*Hermannus dictus de Drahlín nec non de Lutem; RBM III*, 381), se dochovalo výrazné tvrziště. Tomu však dosud odborná pozornost nebyla věnována (chybí např. i v encyklopedii českých tvrzí – cf. *Svoboda et al. 1998*). Samotná Liteň leží až za brdskými Hřebený, na Berounsku v Českém krasu.

Prameny a bibliografie

- AČ I*: Archiv český čili Staré písemné památky České i Moravské z archivův domácích i cizích. Djl prwý (Palacky, F., ed.). Praha 1840.
- AI VII*: Soudní akta konsistoře pražské – Acta judiciaria consistorii Pragensis. Část VII. (1420–1424 a Dodatky) (Tadra, F., ed.). Praha 1901.
- AMČR*: Záznam C-9003846A [cit. 2024-02-21]. Archeologická mapa České republiky. Dostupné z: <https://digiarchiv.aiscr.cz/id/C-9003846A>.
- AMČR*: Záznam C-9148369A [cit. 2024-02-21]. Archeologická mapa České republiky. Dostupné z: <https://digiarchiv.aiscr.cz/id/C-9148369A>.
- anonym, 1941*: Dokument C-TX-194100417. [amatérský archeolog/zájemce]. Dostupné z: <https://digiarchiv.aiscr.cz/id/C-TX-194100417>.
- Belcredi, L. 2006*: Bystřec. O založení, životě a zániku středověké vsi: archeologický výzkum zaniklé středověké vsi na Drahanské vrchovině 1975–2005. Brno.
- Bělohávek, M. a kol. 1985*: Hradý, zámky a tvrze v Čechách, na Moravě a ve Slezsku IV. Západní Čechy. Praha.
- Beneš, F. 1868*: Plešivec a Ostrý na Jinecku. Památky archeologické VII, 427–434.
- Boháč, Z. 1969*: Pokus o rekonstrukci obrazu středověkých cest středního Povltaví. Historická geografie 2, 27–37.
- Boháč, Z. 1978*: Dějiny osídlení středního Povltaví v době předhusitské. Praha.
- Bolína, P. – Klímek, T. – Cílek, V. 2018*: Staré cesty v krajině středních Čech. Praha.
- Burian, V. 1982*: Jezdecké ostruhy posádek na Tepenci a Kartouze (1340–1425). Zprávy Vlastivědného muzea v Olomouci 218, 23–29.
- Derner, K. 2018*: Hornické sídliště na Kremsigeru. In: K. Derner (ed.): Středověké hornictví a hutnictví na Přísečnicku ve středním Krušnohoří – Mittelalterlicher Bergbau und Hüttenwesen in der Region Preßnitz im mittleren Erzgebirge. Veröffentlichungen des Landesamtes für Archäologie Sachsen. Band 68. ArchaeoMontan 5. Dresden, 217–379.
- Derner, K. et al. 2019*: Hornické revíry vrcholného středověku a raného novověku ve srovnávacím pohledu. Archaeologia historica 44/2, 925–947. <https://doi.org/10.5817/AH2019-2-18>

- DRCB*: Decem registra censuum Bohemica compilata aetate bellum Husiticum praecedente. Deset urbářů českých z doby před válkami husitskými (Emler, J., ed.). Praha 1881.
- Drda, M.* 1978: Soubor nálezů ze Sezimova Ústí. Husitský Tábor 1, 7–44.
- Drnovský, P.* 2018: Hmotná kultura šlechtických sídel severovýchodních Čech. Každodennost ve středověku pohledem archeologie. Červený Kostelec.
- Drnovský, P.* – *Mazáčková, J.* – *Šrámek, J.* 2019: Hrad u Božanova na Broumovsku a jeho možná úloha při stabilizaci broumovského klášterního dominia. *Archaeologia historica* 44/2, 559–605. <https://doi.org/10.5817/AH2019-2-4>
- Durdík, T.* – *Frolík, J.* 1993: Hrad Vildštejn na Chrudimsku. *Castellologica Bohemica* 3, 47–72.
- Guricová, L.* 2016: Nálezy dokládající jezdeckví a využití koňské síly uložené v tzv. staré sbírce v Muzeu východních Čech v Hradci Králové. Rkp. diplomové práce uložen na FF ÚHK. Hradec Králové.
- Hofmann, G.* 1981: Staré železářství na Podbrdsku (Vlastivědný sborník Podbrdská 19). Příbram.
- Hrubý, P.* 2011: Jihlava – Staré Hory: Archeologický výzkum středověkého důlního, úpravnického a obytného areálu v letech 2002–2006. Příspěvek ke studiu středověkého rudného hornictví. *Dissertationes Archaeologicae Brunenses/Pragensesque* 9. Praha.
- Hrubý, P.* 2019: Metalurgická produkční sféra na Českomoravské vrchovině v závěru přemyslovské éry. Brno.
- Hrubý, P. et al.* 2019: Středověká úpravna rud u Koječína na Českomoravské vrchovině: k poznání technologií produkce stříbra ve státě posledních Přemyslovců. *Archaeologia historica* 44/2, 949–981. <https://doi.org/10.5817/AH2019-2-19>
- Charvátová, K.* 2014: Dějiny cisterckého řádu v Čechách 1142–1420. II. Kláštery založené ve 13. a 14. století. Praha.
- Klápště, J.* 2012: Proměna českých zemí ve středověku. Praha.
- Koňšová, P.* 2004: Ku klasifikácii vrcholnostredo-
věkých ostrôh z územia Slovenska (12.–15. storočie). *Archaeologia historica* 29, 523–547.
- Koňšová, P.* 2007: Ku klasifikácii neskorostredovekých a včasnónovovekých ostrôh z územia Slovenska. *Zborník Filozofickej fakulty Univerzity Komenského – Musaica* 25, 257–276.
- Kopičková, B.* 1977: Privilegia města Příbramě. Vlastivědný sborník Podbrdská 11/12. Příbram.
- Kouřil, P.* – *Prix, D.* – *Wihoda, M.* 2000: Hrady českého Slezska. Brno – Opava.
- Krajíc, R.* 2003a: Sezimovo Ústí. Archeologie středověkého poddanského města 3. Kovárna v Sezimově Ústí a analýza výrobků ze železa. Díl 1. Praha – Sezimovo Ústí – Tábor.
- Krajíc, R.* 2003b: Sezimovo Ústí. Archeologie středověkého poddanského města 3. Kovárna v Sezimově Ústí a analýza výrobků ze železa. Díl 2. Praha – Sezimovo Ústí – Tábor.
- Krofta, T.* 2022: Doklady lidských aktivit v pohoří Brdy do konce středověku. *Archeologie ve středních Čechách* 26/1, 215–255.
- Kubát, J.* 1971: Prameny k dějinám staršího příbramského dolování. Vlastivědný sborník Podbrdská 5, 64–75.
- LISTY KLÁŠTERA ZBRASLAVSKÉHO*: Listy kláštera zbraslavského (Tadra, F., ed.). Praha 1904.
- Mazáčková, J.* 2012: Militária z hradu Rokštejna v širším střeoevropském kontextu. Rkp. disertační práce uložen na FF MU. Brno.
- Míka, A.* 1960: Nástin vývoje zemědělské výroby v českých zemích v epoše feudalismu. Praha.
- Nekuda, R.* – *Nekuda, V.* 1997: Mstěnice. Zaniklá středověká ves u Hrotovic 2. Dům a dvůr ve středověké vesnici. Brno.
- Nováček, K.* 1987: Dokument C-TX-198701274. Univerzita Karlova - Filozofická fakulta. Dostupné z: <https://digiarchiv.aiscr.cz/id/C-TX-198701274>.
- Nováček, K.* 1989: Obecnice, okr. Příbram. Výzkumy v Čechách 1986–1987, 125.

- Nováček, K. 1992:* Středověké osídlení Příbramska a jeho vztah k surovinovým zdrojům. Rkp. diplomové práce uložen na FF UK. Praha.
- Nováček, K. 1995:* Zaniklé náhorní osídlení na Jinecku. K formám vrcholně středověké kolonizace brdského lesa. Podbrdsko 2, 7–37.
- Nováček, K. 2003:* Rezidualita v městských souvrstvích. In: L. Šmejda, – P. Vařeka, (eds.): Sedmdesát neustupných let. Plzeň, 131–146.
- Nováček, K. – Pátková, H. – Škácha, P. 2016:* Založení města a jeho počátky. In: V. Smolová (ed.): Příbram. Praha, 39–66.
- Nový, P. 2016:* Opidum Gablona. Příspěvek k lokalizaci zaniklého městečka z listin zbraslavského kláštera. Historická geografie 42/2, 169–180.
- Nový, P. 2019:* Pozůstatky montánní činnosti spojené s prospekci ložiska zlata v místech zaniklého středověkého městečka. Archaeologia historica 44/1, 443–457. <https://doi.org/10.5817/AH2019-1-18>
- Pátková, H. – Škácha, P. – Stehlík, F. 2016:* Politické, hospodářské a kulturní dějiny města od husitství do roku 1579. In: V. Smolová (ed.): Příbram. Praha, 67–88.
- Pič, J. L. 1909:* Starožitnosti země České. Díl III. Čechy za doby knížecí. Svazek 1. Část archeologická. Praha.
- Profous, A. 1949:* Místní jména v Čechách. Jejich vznik, původní význam a změny. Díl II. CH–L. Praha.
- Profous, A. 1951:* Místní jména v Čechách. Jejich vznik, původní význam a změny. Díl III. M–Ř. Praha.
- RBM II:* Regesta diplomatica nec non epistolaria Bohemiae et Moraviae. Pars II. Annorum 1253–1310 (Emler, J., ed.). Pragae 1882.
- RBM III:* Regesta diplomatica nec non epistolaria Bohemiae et Moraviae. Pars III. Annorum 1311–1333 (Emler, J., ed.). Pragae 1890.
- RBM IV:* Regesta diplomatica nec non epistolaria Bohemiae et Moraviae. Pars IV. Annorum 1333–1346 (Emler, J., ed.). Pragae 1892.
- Richter, M. 1982:* Hradištko u Davle – městečko ostrovského kláštera. Praha.
- Ruttkay, A. 1975:* Waffen und Reiterausrüstung des 9. bis zur ersten Hälfte des 14. Jahrhunderts in der Slowakei I. Slovenská archeológia 23/1, 119–216.
- Ruttkay, A. 1976:* Waffen und Reiterausrüstung des 9. bis zur ersten Hälfte des 14. Jahrhunderts in der Slowakei II. Slovenská archeológia 24/2, 245–395.
- Sedláček, A. 1995:* Hrady, zámky a tvrže království Českého. Díl šestý. Podbrdsko. 3. nezměněné vydání. Praha.
- Sedláčková, L. 2007:* Česká 10. Brněnská městská parcela do poloviny 14. století v odrazu hmotné kultury. Rkp. diplomové práce uložen na FF MU. Brno.
- Smolová, V. (ed.) 2016:* Příbram. Praha.
- Sněmy VII:* Sněmy české od léta 1526 až po naši dobu VII. 1586–1591 (Ginely, A., ed.). Praha 1891.
- Summa Gerhardi:* Summa Gerhardi. Ein Formelbuch aus der Zeit des Königs Johann von Böhmen (c. 1336–45) (Tadra, F., ed.). Wien 1882.
- Svoboda, L. et al. 1998:* Encyklopedie českých tvrzí. I. díl. A–J. Praha.
- Šolle, M. 1941:* Dokument C-TX-194100338. Archeologický ústav AV ČR, Praha, v.v.i.. Dostupné z: <https://digiarchiv.aiscr.cz/id/C-TX-194100338>.
- Štolba, M. – Rypka, L. 2014:* Soubor ostruh z Českého středohoří. Archeologie ve středních Čechách 18, 363–377.
- Unger, J. 1990:* Pět let soustavného archeologického výzkumu středověkého hradu v Lelekovicích, okr. Brno-venkov. Vlastivědný věstník moravský 42/2, 145–158.
- Unger, J. 1999:* Život na lelekovickém hradě ve 14. století. Antropologická sociokulturní studie. Brno.
- Valta, K. 1936:* Po stopách utrpení a slávy hornictví na Příbramsku. Příbram.
- Vránová, V. – Vrána, J. 2012:* Nálezy ostruh z hradu Tepence z archeologických výzkumů v letech

- 1997–1999 a 2007–2008. In: J. Doležal – M. Wihoda (eds): Mezi raným a vrcholným středověkem. Pavlu Kouřilovi k šedesátým narozeninám přátelé, kolegové a žáci. Brno, 653–663.
- Vích, D. 2016a:* Hrad v Hrádnících u Zářecké Lhoty na Choceňsku. *Archaeologia historica* 41/2, 133–166. <https://doi.org/10.5817/AH2016-2-6>
- Vích, D. 2016b:* Archeologické nálezy z předpolí drobné vrcholně středověké fortifikace v k. ú. Lanšperk. *Castellologica Bohemica* 13, 321–333.
- Vích, D. – Žákovský, P. 2016:* Vojenské vybavení bojové družiny před husitskou revolucí. Soubor militárií z hradu Orlík u Brandýsa na Orlicích ve východních Čechách. *Památky archeologické CVII*, 279–351.
- Waldhauser, J. 1989:* Sádek, okr. Příbram. *Výzkumy v Čechách 1986–1987*, 173.
- Žákovský, P. 2011:* Středověká a raně novověká militaria ze sbírek Lovecko-lesnického muzea Úsov na Moravě. *Acta Militaria Mediaevalia* 7, 105–159.
- Žákovský, P. – Schenk, Z. 2017:* Středověké a raně novověké zbraně Přerovska. Zbraně a zbroj od kolapsu Velké Moravy do konce třicetileté války. Přerov – Brno.
- Žákovský, P. – Vích, D. 2019:* Pár zlacených ostruh od hradu Zítkova u Chocně ve východních Čechách. *Archeologické rozhledy* 71/1, 82–104. <https://doi.org/10.35686/AR.2019.5>

Two medieval spurs from Obecnice (Příbram district)

In 1986, two medieval iron spurs, which have not yet been published, were found in a location called Celnovna (also Šachta; Fig. 1) between the villages of Obecnice and Lhota in the Příbram district in Central Bohemia. In this paper, we provide a description of them and, on the basis of typological schemes and analogies, we attempt their chronological classification. For the description, we use the typology by R. Krajíc. The dating is based on the typology by T. Drobný and S. Kołodziejski and we make a comparison with numerous finds from the Czech Republic published in the literature. The first spur (with a short shank; Figs. 2, 3) counts among common spurs with numerous analogies and can be dated to the 2nd half of the 13th century – 1st half of the 14th century. Finding analogies for the second spur (with a long shank; Figs. 4, 5) was more difficult. Similar spurs, differing in various features, are dated to the 15th century.

On the basis of an analysis of written sources, we outline the property development in the area where the spurs were found, which differs from the opinions published so far. In the 14th and 15th centuries, the area of the findspot bordered on the demesne of the Bishopric (later Archbishopric) of Prague with its centre in the town of Příbram (which became famous in modern times and especially in the 19th century as one of the most important centres of silver mining in contemporary Europe). The scarce sources indicate a fragmentation of property and in hints we learn

that parts of the villages and payments from them belonged to the local lower nobility (the family of Liteň), the Příbram burgrave, the Augustinian monastery of Svatá Dobrotivá (Ostrov) in Zaječov and the Cistercian monastery in Zbraslav (Aula Regia). The place of discovery falls within the Příbram ore district, where silver has already been mined since the 13th century (according to archaeological sources, it has been mined in other parts of the district). The first written evidence of mining directly at the findspot dates back to the 16th century.

At the end of the article, we discuss how the spurs could have gotten to the site. One of the possibilities is a loss in a place where the movement of people was concentrated as a result of mining, processing or metallurgical activities. The spurs found could therefore be the first clue for dating the silver-bearing ore mining in this area already to the High or Late Middle Ages.

The funding for the present research paper was provided by the Czech Ministry of Education, Youth and Sports for specific research (IGA_FF_2024_035). Paper was produced with the assistance of the Czech Medieval Sources online database, provided by the LINDAT/CLARIAH-CZ Research Infrastructure (<https://lindat.cz>), supported by the Ministry of Education, Youth, and Sports of the Czech Republic (Project No. LM2023062).

Mgr. Tomáš Krofta

- Katedra historie
Univerzita Palackého v Olomouci
Na Hradě 5, 771 80 Olomouc
e-mail: krofta@arup.cas.cz
ORCID: 0000-0002-9806-5069
-



Toto dílo lze užít v souladu s licenčními podmínkami Creative Commons BY-SA 4.0 International (<https://creativecommons.org/licenses/by-sa/4.0/legalcode>). Uvedené se nevztahuje na díla či prvky (např. obrazovou či fotografickou dokumentaci), které jsou v díle užity na základě smluvní licence nebo výjimky či omezení příslušných práv.