

Dostál, Bořivoj

## Železné sekerovité hřivny z Břeclavi-Pohanska

*Sborník prací Filozofické fakulty brněnské univerzity. E, Řada archeologicko-klasická.* 1983, vol. 32, iss. E28, pp. [171]-199

Stable URL (handle): <https://hdl.handle.net/11222.digilib/109296>

Access Date: 16. 02. 2024

Version: 20220831

Terms of use: Digital Library of the Faculty of Arts, Masaryk University provides access to digitized documents strictly for personal use, unless otherwise specified.

BOŘIVOJ DOSTÁL

## ŽELEZNÉ SEKEROVITÉ HŘIVNY Z BŘECLAVI-POHANSKA

Železné sekerovité hřivny jsou svérázným projevem velkomoravské hmotné kultury.<sup>1</sup> Nacházejí se v depotech, sídlištních objektech a vrstvách i v hrobech.<sup>2</sup> Jejich nálezy se koncentrují především na hradiscích v Pomoraví, Pováží a Ponitří<sup>3</sup> a v poslední době se objevilo významné soustředění v horním Povislí.<sup>4</sup> Do dosavadních souborných prací o hřivnách nebyly většinou pojaty nálezy z velkomoravského centra na Pohansku u Břeclavi, poněvadž jejich publikace byly zatím jen předběžné a dílčí.<sup>5</sup> Přitom stále trvá požadavek nezbytnosti soustavného sledování veškerých nálezných okolností sekerovitých hřiven, aby mohla být detailněji poznána jejich chronologie a způsoby používání. Pohansko poskytlo v tomto ohledu velmi cenné poznatky. Tamější hřivny pocházejí jednak jako jednotlivé kusy z výplně sídlištních objektů s bohatým souborem velkomoravské keramiky, jednak ve dvou případech z depotů uložených v sídlištních objektech s rozmanitým železným a keramickým inventářem, z nichž jeden se nachází ve významné stratigrafické situaci.

V této studii budou zpracovány především oba náleznové celky s depoty železných hřiven a pak jednotlivé nálezy hřiven z různých sídlištních objektů bez hodnocení jejich veškerého inventáře.

První větší soubor hřiven byl na Pohansku objeven v roce 1966 při řezu valem č. XII, a to v objektu 2 pod vnější stranou valu, tedy na severovýchodním předhradí. Druhý depot v plném slova smyslu byl nalezen v roce 1970 v zemnici 17, rovněž na severovýchodním předhradí. Další nálezy jednotlivých

<sup>1</sup> B. Dostál, Das Vordringen der großmährischen materiellen Kultur in die Nachbarländer, Magna Moravia, Praha 1966, 374, mapa 1.

<sup>2</sup> R. Pleiner, Slovanské sekerovité hřivny, SIA 9, 1961, 405–450.

<sup>3</sup> L. Kraskovská, Nálezy železných hřiven na území Velké Moravy, Sborník I. numismatického symposia 1964, Brno 1966, 49–51.

<sup>4</sup> E. Zaitz, Želazny skarb stulecia: Kraków, ul Kanonicza 13, ZOW 45, 1979, 270.

<sup>5</sup> B. Dostál, Slovanská minulost Pohanska, Břeclav 1964, 24, obr. 18: uprostřed; *tjž.*, Velkomoravské hradisko Břeclav-Pohansko. Deset let archeologických výzkumů, VVM 22, 1970, 19; *tjž.*, Břeclav-Pohansko IV. Velkomoravský velmožský dvorec, Brno 1975, 213; obr. 24: 1–4; F. Kalousek – B. Dostál – J. Vignatiová – A. Šik, Třetí pětiletí archeologického výzkumu Břeclavi-Pohanska (1969–1973), SPFFBU E 22/23, 1977/78, 159, tab. XVII–XIX.

kusů hřívěn byly učiněny mezi léty 1959—1980 v sídlištní vrstvě a v jednotlivých objektech v areálu velkomožského dvorce, žárového pohřebiště i bývalé lesní školky na vlastním hradisku a též v nevelkém počtu na rozsáhlé zkoumané ploše jižního předhradí.

## POPIS NÁLEZOVÝCH CELKŮ A NÁLEZŮ

### Objekt 2/V—XII<sup>6</sup> (obr. 1; tab. XIII: 1—4)

Nacházel se ve vzdálenosti asi 6 metrů před čelní stěnou původní hradby, v rámci používané zaměřovací čtvercové sítě na rozhraní čtverců B 63-60/61.<sup>7</sup> Byl převrstven destrukcí hradby (obr. 1:3; tab. XIII:1), která nejevila přímo nad objektem stopy porušení. Obrys objektu se objevil na světležlutém hlinitém podloží po odstranění destrukčních vrstev opevnění a původního humusu. Vyznačoval se velmi tmavým humusovitým zásypem promíšeným drobnými kousky mazanice. Nad jihozápadní částí objektu ležela ještě na původním humusu (asi 10—20 cm nad podložím) oválná kra větších kamenů (d 140 cm; š 70 cm) asi z poloviny přesahující jeho obrys.

V půdorysu se objekt jevil jako ledvinovitý útvar (d 370 cm, š 255 cm) s delší osou orientovanou ve směru SSV—JJZ (obr. 1:1; tab. XIII: 2—4). Při vybírání objektu byl přibližně na této ose ponechán 30 cm široký kontrolní blok. V průběhu exploatace se ukázalo, že objekt měl zejména na jihovýchodní straně značně zešíkmené stěny a dle utváření dna je možné soudit, že původně šlo o obdélníkovitou jámu (obr. 1:2; tab. XIII:4) o rozměrech 325 × 160 cm a hloubce asi 50 cm. V zešíkmené jihovýchodní stěně se jevily tři křulové jamky o průměru asi 15 cm. Přibližně uprostřed objektu, blíže k severozápadní stěně, se nacházela ve výplni v hloubce asi 20 cm od úrovně podloží vyhlazená mazanicová kra oválného tvaru (d 70 cm, š 40 cm, síla 1,5 cm), zřejmě výmaz ohniště s poškozeným okrajem.

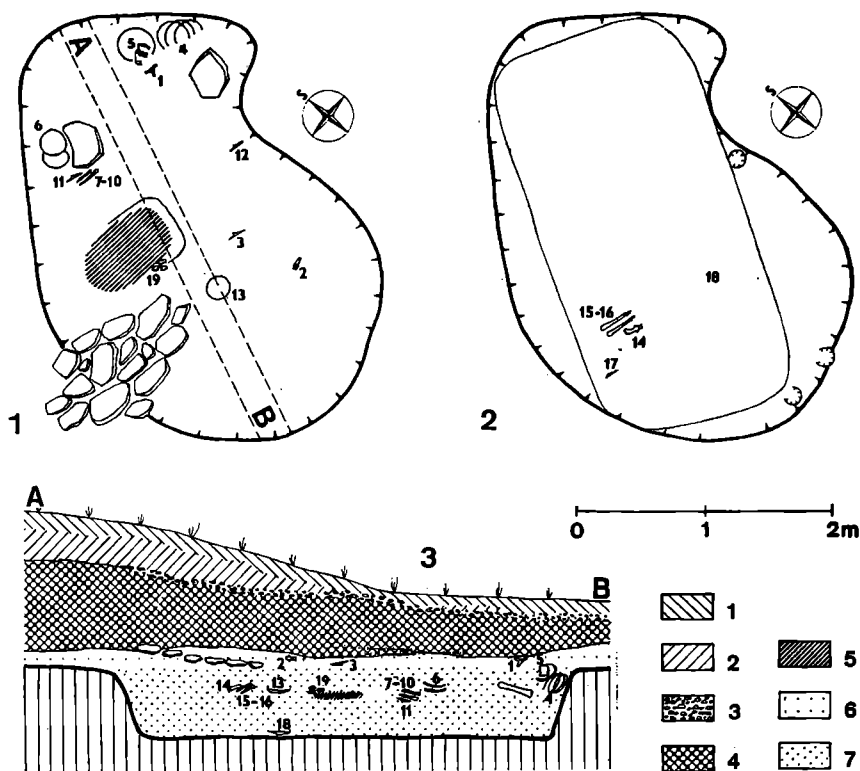
První nálezy se objevily již asi 10 cm nad podložím, a to při severním okraji objektu zlomky želez (1), asi uprostřed východní poloviny objektu sekera (2) a nůž (3). Většina ostatních nálezů byla ve výplni objektu v hloubce 10—20 cm pod úrovní podloží. Výraznou skupinu tvořilo kování z vědra (4) v severovýchodní části objektu (tab. XIII: 5), u něhož byly střepy z nádoby (5) obrácené dnem vzhůru. Poblíž ležel v téže úrovni plochý kámen (15 × 15 × 2 cm), stejně jako v severozápadní části objektu; u tohoto kamene (30 × 27 × 3 cm) byla další skupina nálezů tvořená dvěma na sebe položenými železnými miskami (6 — tab. XIII:6), čtyřmi železnými hřívny (7—10), nožem a železným zlomkem (11). Jižně od ohniště se v jeho úrovni našla další železná miska (13), poblíž ní, pod kamennou krou, sekera (14), dvě železné hřivny (15—16; tab. XIII: 7) a opodál nůž (17). Další nože byly nalezeny v jihovýchodní polovině objektu (12, 18), poslední na jeho dně. Kromě fragmentů z jedné nádoby (19) uložené poblíž ohniště se našlo ve výplni objektu

<sup>6</sup> Systematický archeologický výzkum Břeclavi-Pohanska probíhal v několika úsecích, v jejichž rámci byly sídlištní objekty a hroby číslovány samostatně. Proto v publikaci za číslem objektu následuje zkratka úseku: V—XII = řez valem č. XII/1966; VD = velkomožský dvorec; LŠ = lesní školka; ŽP = žárové pohřebiště, JP = jižní předhradí, SP = severovýchodní předhradí etc.

<sup>7</sup> B. Dostál, Dvacet let archeologického výzkumu Břeclavi-Pohanska, VVM 30, 1978, obr. 9.

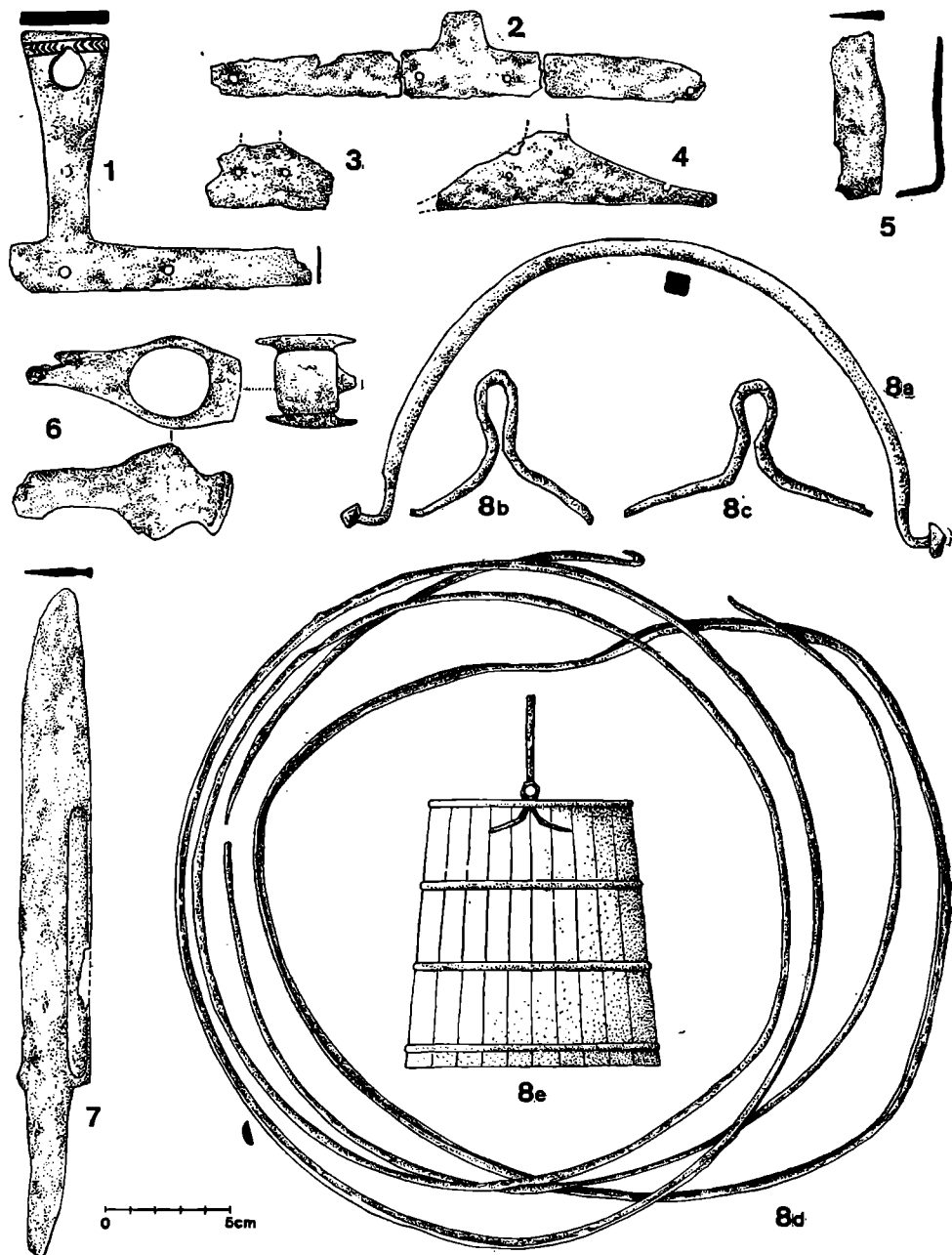
značné množství střepů (20), z nichž jeden byl neslovanský (21), dále zvířecí kosti (22) a též zlomky lidských kostí (23).

1. Zlomky čtyř železných závěsných kováří z věder (a—d) a nože (e). a) Závěsné kováří v podobě obráceného T s jedním ramenem odlomeným. Je opatřeno otvorem pro rukojeť v horní části obloukovitě vydrfěným a drobnějšími otvory pro hřeby na svislé i vodorovné ose. Horní část lichoběžníkovitého středního ramene byla zdobena tautováním, po němž se zachovaly dvě vodorovné rýhy, mezi nimiž je větvičkovitý ornament. V 10,5 cm; zach. d 12 cm (původně asi 20 cm); obr. 2:1; tab. XVI:1. b) Tři zlomky závěsného kováří v podobě obráceného T (patrně párového k předešlému). Střední rameno odlomeno, na vodorovné ose spodních ramen čtyři otvory pro hřeby. D 20 cm; inv. č. obou kováří 67.343; obr. 2: 2; tab. XVI: 2. c) Zlomek závěsného kováří s vodorovně se rozbíhajícími a trojúhelníkovitě skosenými rameny opatřenými třemi otvory pro hřeby. D 11 cm; v 3 cm; obr. 2: 4; tab. XVI: 4. d) Zlomek párového kováří s dvěma otvory pro hřeby. D 2,5 cm; inv. č. obou kováří 67.871; obr. 2: 3;

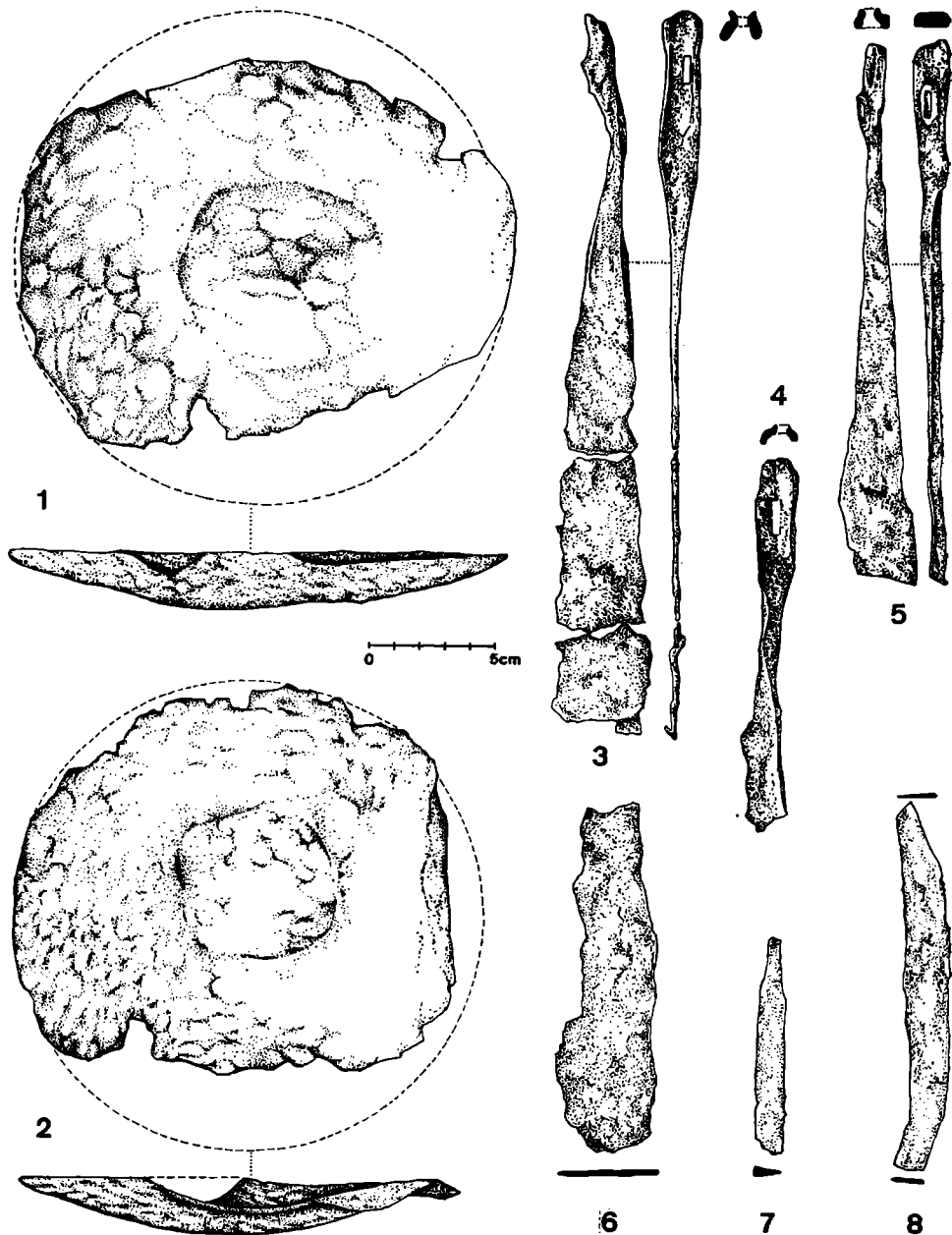


Obr. 1. Břeclav-Pohansko. Řez valem XII/1966. Objekt 2. Půdorys objektu v úrovni podloží s označením nálezů do hloubky 20 cm (1); půdorys objektu s vyznačením dna a s označením nálezů pod kamennou krou a nade dnem (2); řez objektem a nadložními vrstvami v destrukci valu; nálezy promítnuty do řezu (3).

Vysvětlivky značek: 1 povrchový humus; 2 žlutohnědá hlinito-jílovitá destrukce výplně hrady; 3 vrstva kamenné drtě; 4 šedá humusem promíšená destrukce hrady s kameny; 5 červeně propálený hlinitý výmaz; 6 původní humus nad podložím z doby existence hrady; 7 tmavošedá výplň objektu. (Kresba B. Dostál—A. Šik.)



Obr. 2. Břeclav-Pohansko. Řez valem XII/1966. Objekt 2. Železné předměty. Závěsná kování z věder (1–4), nože (5, 7), sekera (6), kování vědra a jeho rekonstrukce (8a–e). Velikost 1: 3. (Kresba B. Dostál–A. Šik.)



Obr. 3. Břeclav-Pohansko. Řez valem XII/1966. Objekt 2. Železné předměty. Misky slezského typu (1, 2), sekerovité hřívny (3–6), nůž (7), zlomek srpů ? (8). Velikost 1 : 3. (Kresba B. Dostál–A. Šik.)

tab. XVI:3. e) Ohnutý zlomek čepele železného nože. D 7,5 cm; max. š 2 cm; inv. č. 67.343; obr. 2:5; tab. XVI:8.

2. Železná sekera s nízkými trojúhelníkovitými laloky po stranách téměř kruhového otvoru, s krátkým kladivovitým týlem a s odlomeným ostřím. D 8,5 cm; v 3,8 cm; otvor 2,7 × 3 cm; inv. č. 67.342; obr. 2:6.

3. Velký železný nůž s oboustrannou krevní rýhou na čepeli. Hřbet čepele rovný, k hrotu slabě zkosený, ostří rovné, k hrotu obloukovitě zvednuté. Masivní druhotně ohnutý řap je od čepele oboustranně zkosen. D 27,5 cm; max. š 2,8 cm; inv. č. 66.979; obr. 2:7, tab. XVI:9.

4. Kování kónického vědra o kruhové základně; v asi 30 cm; p dna 30 cm; p ústí 24 cm (obr. 8:e). Sestávalo ze čtyřech jednostranně vyklenutých a zčásti deformovaných obrouček o šířce 0,7 a 0,9 cm a o rozdílném průměru (30, 28, 26, 24 cm); jedna z tenších obrouček byla otevřená a měla háčkovité konce umožňující její sevření a utažení. Závěsná kování vyrobená z hraněné tyčinky vytvářela oko a široce se rozbíhající ramena se zahnutými konci, zatlučenými původně do družin (v 6—6,5 cm; š 7,3—10 cm). Obloukovitá rukojeť čtvercového průřezu má zeslabené, pravouhle zahnuté a knoflíkovitě roztepané konce (š 24,4 cm; v 12 cm; p 0,17 cm); inv. č. 67.926-7; obr. 2:8a—d.

5. Širší vejčitá nádoba s nálevkovitě a kuželovitě seříznutým okrajem s náznakem mírného prožlábnutí, s úzkým žlábkovitým hrdlem, s pravidelnou výdutí a se slabě klenutým dnem. Na největší výdutí ji zdobí hřebenová vlnovka mezi dvěma páry vodorovných rýh. Hlína obsahuje jemný písek a slídu a ojedinělá větší písková zrna. Povrch je hladký. Je hnědá, místy hnědošedá. Dokonale obtáčená a zvonivě vypálená. Slepěná a jen nepatrně doplněná. V 17 cm; po 16,6 cm; pv 16,6 cm; pd 8,3 cm; obsah 2,05 litru; inv. č. 67.928; obr. 5:1; tab. XIV:1.

6. Dvě železné vrchlíkovité misky s částečně osekanými a u jedné i deformovanými okraji. P 19 + 20 cm; v 2,3 cm; inv. č. 67.921—2; obr. 3:1, 2; tab. XV:9, 10.

7. Menší zlomek železné hřivny s obdélníkovitým a mírně prožlabeným týlem se zarezivělým obdélníkovitým otvorem, s torovatým krčkem a s částí nepravidelně odlomené čepele. D 15,1 cm; max. š 2,2 cm; váha 40,5 g; inv. č. 47.911; obr. 3:4; tab. XV:5.

8. Větší zlomek železné hřivny s lichoběžníkovitým a slabě prožlabeným týlem proraženým obdélníkovitým otvorem a s dvakrát šikmo useknutou čepelí. D 21,8 cm; max. š 3 cm; váha 63,5 g; inv. č. 67.912; obr. 3:5; tab. XV:2.

9. Tři zlomky železné hřivny s obdélníkovitým žlábkovitým týlem proraženým obdélníkovitým otvorem a s příčně useknutou čepelí. D 17,6 + 7,1 + 4,6 cm; max. š 2,8—3,8 cm; váha 88 + 18,5 + 10 g; inv. č. 67.913; obr. 3:3; tab. XV:4.

10. Zlomek čepele železné hřivny se zaobleným koncem. D 14 cm; max. š 4 cm; váha 40 g; inv. č. 67.914; obr. 3:6; tab. XV:6.

11. a) poškozený železný nůž s rovným hřbetem i ostřím. Hrot odlomen, řap oboustranně zkosen. D 8,7 cm; max. š 1,2 cm; inv. č. 67.915; obr. 3:7; tab. XVI:10. b) Hrot úzkého železného srpů (?). D 14,7 cm; max. š 1,9 cm; inv. č. 67.916; obr. 3:8.

12. Železný nůž s širokou čepelí s rovným, k hrotu zkoseným hřbetem a s obloukovitým ostřím. Řap od hřbetu odsazen a od ostří zkosen. D 14,8 cm; max. š 2,4 cm; inv. č. 67.923; obr. 4:5; tab. XVI:5.

13. Železná vrchlíkovitá miska s vylomeným středem a s poškozenými okraji. P 18 cm; v 2,4 cm; inv. č. 67.925; obr. 4:1; tab. XV:8.

14. Poškozená železná sekera s trojúhelníkovitými laloky (jeden odlomen) při kruhovém násadním otvoru a s kladívkovitým týlem obdélníkovitého průřezu. Masivní dřík je na horní straně rovný a na spodní straně přechází obloukem k ostří, které je odlomeno. D 13 cm; v laloků 5,4 cm; p otvoru 3,8 cm; inv. č. 67.918; obr. 4:2; tab. XV:7.

15. Úplná železná hřivna s úzkým žlábkovitým týlem proraženým obdélníkovitým otvorem a s čepelí na konci zaoblenou. D 27,3 cm; max. š 3,8 cm; váha 85 g; inv. č. 67.919; obr. 4:3; tab. XV:1.

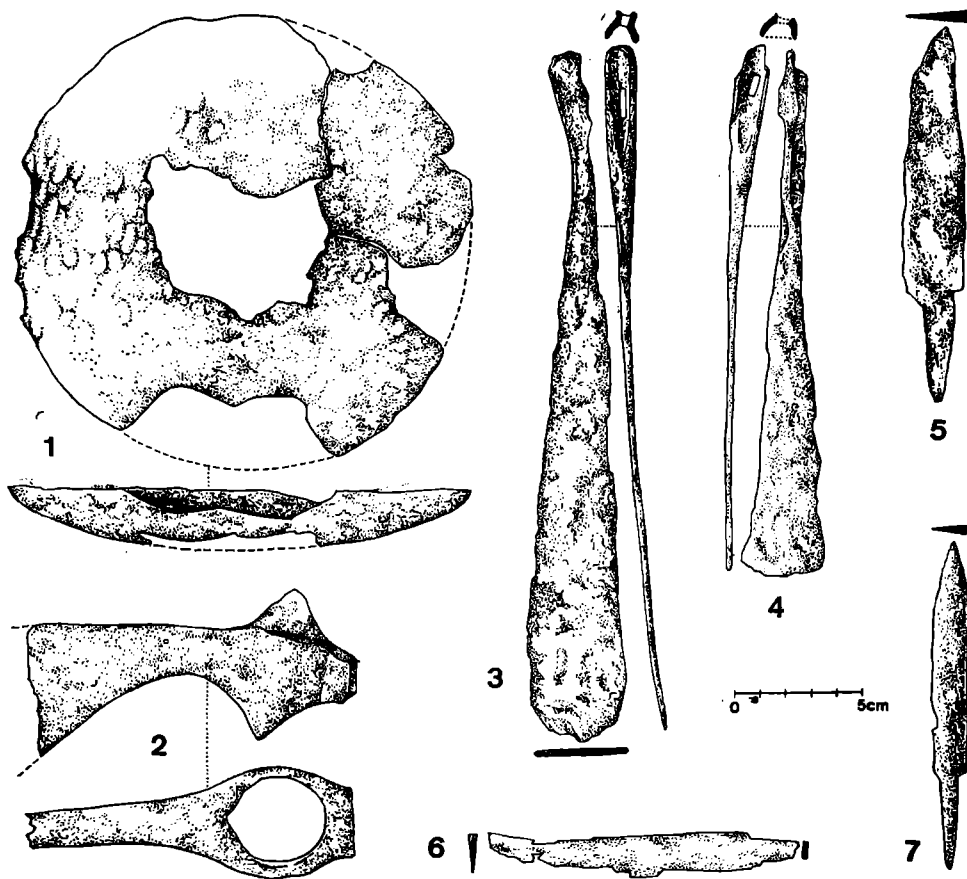
16. Neúplná železná hřivna s trojúhelníkovitým žlábkovitým týlem proraženým obdélníkovitým otvorem a s čepelí na konci odseknutou. D 21 cm; max. š 3,3 cm; váha 47,5 g; inv. č. 67.920; obr. 4:4; tab. XV:3.

17. Železný nůž s poškozeným hrotem a ostřím. Rovný hřbet k hrotu zkosený a ostří původně obloukovité. Řap od čepele oboustranně zkosen. D 12,1 cm; max. š 1,5 cm; inv. č. 67.917; obr. 4:6; tab. XVI:6.

18. Železný nůž s rovným hřbetem i ostřím přecházejícím obloukovitě v hrot. Řap od hřbetu odsazen a od ostří zkosen. D 12,8 cm; max. š 1,4 cm; inv. č. 67.924; obr. 4:7; tab. XVI: 7.

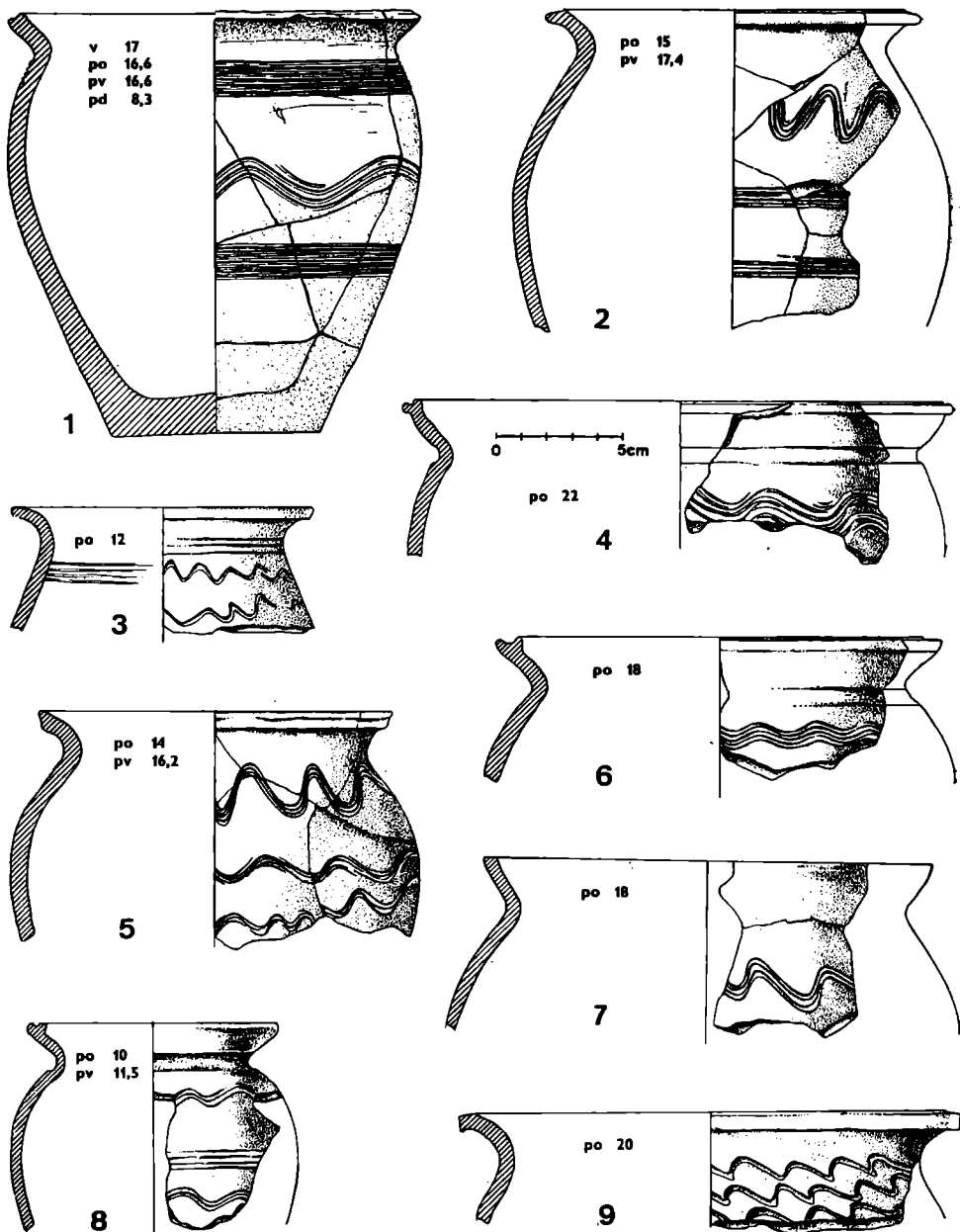
19. Osm střeplů z vejčitého hrnce s vyhnutým a zaobleným okrajem s vystouplou lištou na vnitřní straně a s poměrně pravidelnou výdutí. Zdobí ji neumělé rytá hřebovová vlnovka pod hrdlem a níže dva pásy vodorovných rýh. Vyrobena z hlíny promíšené pískem nálepovou technikou a dodatečným obtáčením. Krupičkovitý povrch je světlehnědý. Dobře vypálená, lom je bez vrstev. Po 15 cm; pv 17,5 cm; inv. č. 67.748; obr. 5:2; tab. XIV:2.

20. Z dalších 297 střeplů bylo 23 okrajových, 120 zdobených a 114 nezdobených zlomků z výdutí a 40 zlomků den. Mezi okrajovými střeplami bylo 6 prožlabených (obr. 5:4, 6, 8), 6 nálevkovitě seříznutých (obr. 5:3, 5; 6:1, 2, 4, 12), 4 vodorovně seříznuté (obr. 5:7; 6:11), 2 vodorovně a nálevkovitě seříznuté (obr. 6:5) z velkých nádob, k nimž patří vodorovně rýhované hnědočervené střeplky z výdutí (inv. č. 67.945–7), 1 vodorovně a kolmo seříznutý (obr. 5:9), 2 válcovitě seříznuté, z toho 1 s prožlabením (obr. 6:7, 10) a 2 kuželovitě seříznuté (obr. 6:8, 9). Dle průměrů okrajů jsou zastoupeny hrnce malé (do 15 cm) 5 kusy (obr. 5:3, 5, 8; 6:2, 9), střední (mezi 15–20 cm) 9 kusy



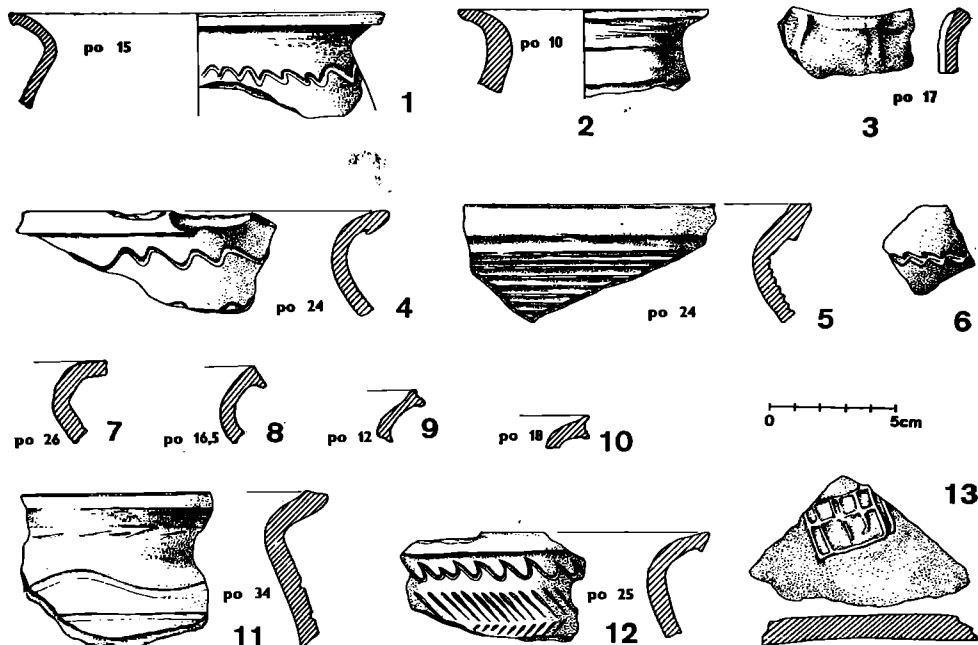
Obr. 4. Břeclav-Pohansko. Řez valem XII/1966. Objekt 2. Železné předměty. Miska slezského typu (1), sekera (2), sekerovitě hřivny (3–4), nože (5–7). Velikost 1 : 3. (Kresba B. Dostál–A. Šik.)





Obr. 5. Břeclav-Pohansko. Řez valem XII/1966. Objekt 2. Keramika (1–9). Velikost 1 : 3. (Kresba B. Dostál – J. Kamenská – T. Janků.)

obr. 5:1, 2, 4, 6, 7, 9; 6:1, 8, 10) a velké 5 kusy (obr. 6:4, 5, 7, 11, 12). Na zdobených střepech se vedle běžných kombinací jednoduchých a hřebenových vlnic a vodorovných rýh objevily i větvičkovitě uspořádané záseky (obr. 6:12; tab. XIV:9) a na jednom střepe bylo i malování v podobě svislých oranžově hnědých pásů (inv. č. 60.001). Mezi okrajovými a zdobenými střepey jsou i fragmenty keramiky vytáčené z jemné plavené hlíny (obr. 6:1, 6, 9), zčásti zdobené hustým rýhováním (inv. č. 67.949, 67.951, 67.953). Ze 40 fragmentů den bylo 18 klenutých, 7 s obvodovým výstupkem, 5 rovných a u 10 se nedal tvar dna zjistit. Ze 26 měřitelných zlomků den mělo průměr 12 cm 5 kusů, 10 cm 7 kusů, 9,5 cm 2 kusy, 9 cm 6 kusů, 6,5 cm 1 kus; průměry den tedy kolísaly poněkud více mezi 8–12 cm. Na 3 dnech se vyskytly stopy značek: plastické mřížovité (obr. 6:13), dále s jedním paprskem (inv. č. 68.043) a též technické v podobě drobného důlku (inv. č. 67.866; p důlku 0,5 cm).



Obr. 6. Břeclav-Pohansko. Řez valem XII/1966 Objekt 2. Keramika. (1–13). Velikost 1 : 3. (Kresba B. Dostál—T. Janků.)

21. Tmavošedý, na povrchu hlazený neslovanský stěp nejspíše z mísovité nádoby se zataženým okrajem, na vnitřní straně vytaženým. Povrch zdobí svislá plastická žebra. Po 17 cm; inv. č. 67.929; obr. 6:3; tab. XIV:14.

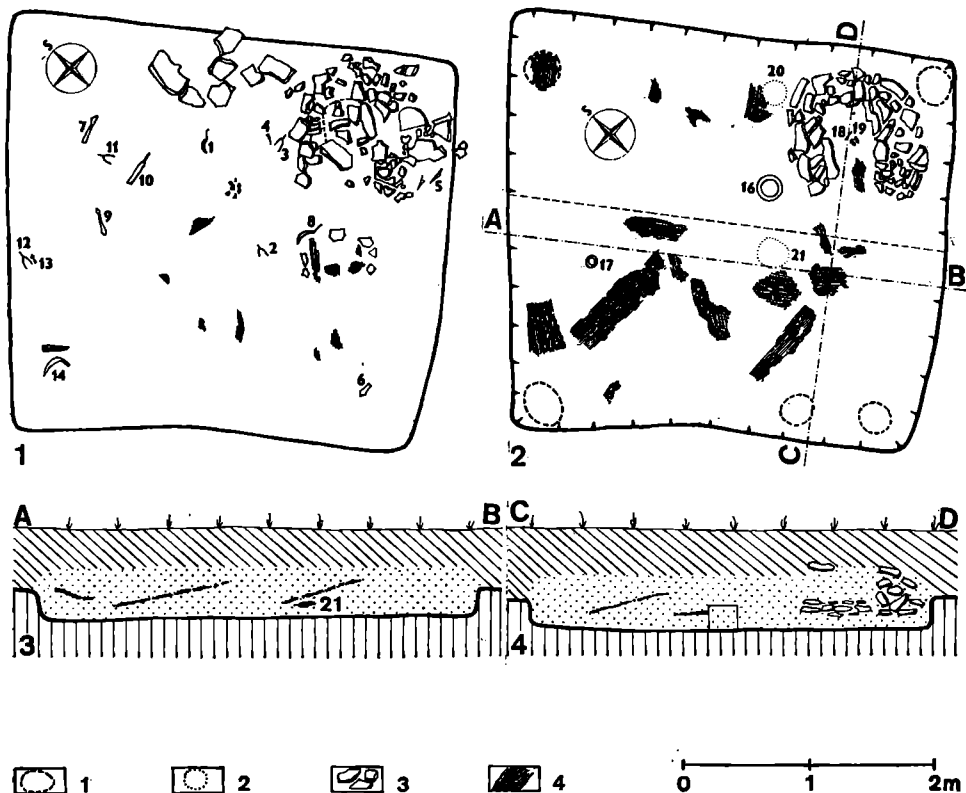
22. Ze 102 zvířecích kostí bylo 32 neurčitelných, 30 pocházelo z krávy, 21 z prasete domácího, 3 z prasete divokého, 4 z koně, 7 z ovce nebo kozy, 2 z ovce a 2 z kozy.\*

23. Zlomky lidských kostí (z lebky, dlouhých kostí končetin, obratle, články prstů) pocházející ze dvou jedinců (větší dítě a nejméně dorostlý kolem 40 let). Na lebečních kostech stopy bodných ran a sekání.

\* Zvířecí kosti určil MVDr. Zdeněk Kratochvíl, CSc, lidské kosti posoudila doc. RNDr. Anna Lorencová, CSc.

## Objekt 17/SP (obr. 7)

Byl objeven na severovýchodním předhradí, a to ve čtverci B 40-40. Šlo o jednu ze dvou obytných zemnic (obj. 17 a 39), které se nacházely ve středu lichoběžníkovité plochy (d 30 m; š 17—20) vymezené žlábký.<sup>9</sup> Objekt 17 se

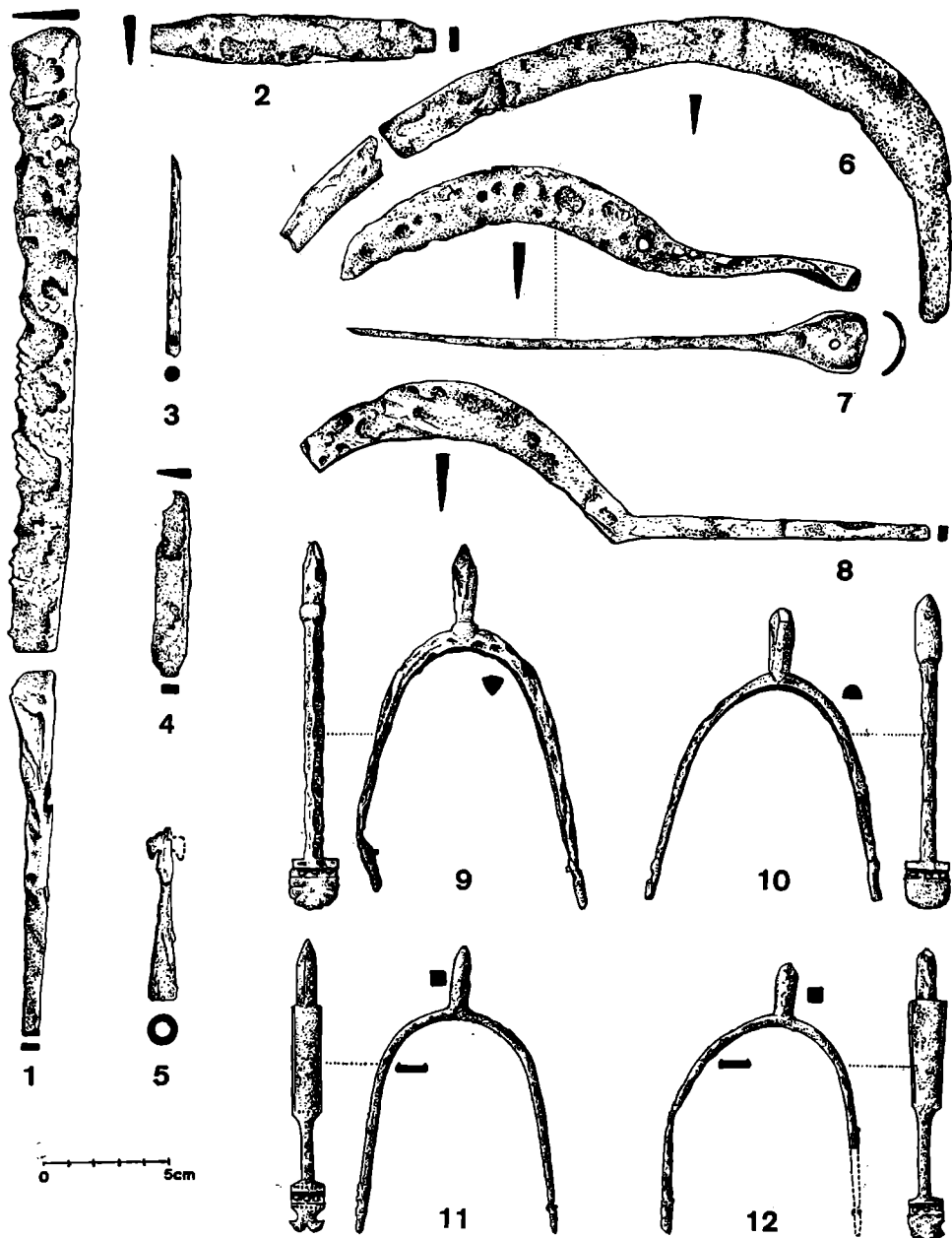


Obr. 7. Břeclav-Pohansko. Severovýchodní předhradí 1970. Objekt 17. Obrys objektu v úrovni podloží s vyznačením nálezů (1); půdorys objektu s vyznačením nálezů při dně (2); řezy objektem (3—4).

Vysvětlivky značek: 1 obrisy kulových jamek; 2 nakupeniny strusky a železných předmětů; 3 kameny; 4 zuhelnatělé dřevo. Ostatní značky jako na obr. 1. (Kresba B. Dostál—A. Šik.)

vyřýsoval na světležlutém písčitém podloží v hloubce 50—55 cm pod současným povrchem. Výplň objektu byla zachycena již v povrchovém humusu podle kamenů z pece a podle sytějšího zabarvení vlastní výplně promísené mazanicí, střepy a dalšími nálezy (obr. 7:1). Při vybírání byl ponechán na SZ-JV ose objektu 20 cm široký kontrolní blok.

<sup>9</sup> B. Dostál, VVM 30, 1978, obr. 10. Fotografie obj. 17/SP v různých fázích výzkumu a jeho inventář byly zveřejněny jako obrazová příloha k článku F. Kalouska—B. Dostála—J. Vignatiové—A. Šika, SPFFBU E 22/23, 1977/78, tab. XVII—XIX.



Obr. 8. Břeclav-Pohansko. Severovýchodní předhradí 1970. Objekt 17. Železné předměty z výplně objektu. Pila (1), nože (2, 4), hrot (3), šipka (5), srpy (6-8), ostruhy (9-12). Velikost 1: 3. (Kresba B. Dostál-J. Kamenská-A. Šik.)

Objekt 17 byl téměř čtvercovitou zemnicí orientovanou rohy k hlavním světovým stranám, s kolmými stěnami a s rovným dnem. Délka stěn kolísala od 320 cm (JZ a JV stěna) do 340 cm (SZ stěna) až 360 cm (SV stěna) a zkoumaná hloubka objektu se pohybovala mezi 25—30 cm, k nimž je nutno přičíst dalších přibližně 20 cm v tmavé povrchové humusovité vrstvě nad podloží.

V tmavé výplni zemnice byly téměř po celé ploše zachyceny fragmenty zubelnatělých dřevěných fošen (d 20—100 cm; š 10, 10—15, 20—30 cm; síla 2, 3, 7 cm) směřující vesměs šikmo ke dnu (obr. 7:3—4). Podle rozboru provedeného RNDr. E. Opravilem, CSc., pocházela všechna dřeva z dubu. V rozích zemnice se jevily stopy po kúlových jamkách (p 25—30 cm), další byla ještě při JZ stěně, asi 60 cm od rožní jamky (obr. 7:2). Kúlové jamky nemohly být v sypkém písčitém podloží podrobněji prozkoumány. Z uvedeného lze soudit, že stěny zemnice sestávaly zřejmě z fošen zapouštěných do žlábků v rohových kúlech. Vehod byl patrně na JZ straně, při jižním rohu, naproti pece.

Kamenná pec o půdorysných rozměrech asi 100 × 100 cm a výšce asi 40 cm se nacházela ve východním rohu zemnice a byla obrácena ústím k jihozápadu. Vlastní topeniště (d 60 cm, š 30 cm) bylo obloženo plochými kameny, mezi nimiž se nacházel i zlomek žerovu. Kameny z pece byly rozvaleny podél SV stěny objektu a místy přesahovaly i obvod zemnice. V okolí pece byla sytá černá sazovitá hlína.

K inventáři zemnice 17 lze přiřadit srp (1) a zlomek ostruhy (2) nalezené ještě nad úrovní podloží, dále tři ostruhy (3, 11, 12), železný hrot (4), dva nože (5, 15), dvě celé a jeden zlomek železné hřivny (6, 7, 9) srp (8) a kosu (14), pilku (10) a šipku (13) zjištěné na různých místech objektu (obr. 7:1) zhruba v úrovni podloží. Na dně zemnice stála poblíž pece větší nádoba (16), neda-leko SZ stěny drobná miska (17), a ze střepů nalezených v topeništi pece byly rekonstruovány dvě nádoby (18, 19), přičemž část střepů z druhé nádoby se nacházela západně od pece. Při severním rohu pece byla objevena struskovitá nakupenina uložená původně ve vědérku (20) a téměř ve středu zemnice byl uložen asi 15 cm nade dnem depot hřiven (21), snad též v dřevěném vědérku. Porůznu bylo ve výplni zemnice nalezeno nevelké množství střepů (23), zvířecích kostí (23) a drobných kousků mazanice (24).

1. Krátký železný srp se slabě prohnutou čepelí opatřenou v týlní části otvorem, s masivním, na konci kruhovitě roztepaným a žlábkovitě prohnutým řapem proraženým v rozšířené části kruhovým otvorem. D 20,5 cm; š čepele 2,2 cm; d řapu 7,3 cm; inv. č. 87.680; obr. 8:7.

2. Poškozená železná ostruha s páskovými rameny na obvodu lištovitě zesílenými a na koncích tyčinkovitě zúženými a opatřenými lopatkovitými ploténkami s třemi nýty v příčné rýze. Bodec hranatý, hrotitě ukončený. Konec jednoho ramene odlomen. D 11,3 cm; d bodce 2,2 cm; š ramen 1,5 cm; inv. č. 87.575; obr. 8:12.

3. Železná ostruha s páskovými rameny na obvodu lištovitě zesílenými a na koncích tyčinkovitě zúženými a opatřenými lopatkovitými ploténkami s třemi nýty v příčné rýze a s třemi výstřihy na obvodu. Na ploténce a na počátku rozšířených ramen je řada důlků po plátované výzdobě. Hranatý bodec je hrotitě ukončen. Jde patrně o párovou ostruhu k č. 2. D 12 cm; d bodce 2,6 cm; š ramen 1,3 cm; inv. č. 87.679; obr. 8:11.

4. Železný hrot kruhového průřezu. D 8 cm; p 0,5 cm; inv. č. 87.678; obr. 8:3.

5. Železný nůž s rovným k hrotu zkoseným hřbetem a s obloukovitým poškozeným ostřím. Hrot a část řapu odlomeny. Řap od čepele oboustranně zkosen. D 11,4 cm; max. š 2,1 cm; inv. č. 87.677; obr. 8:2.

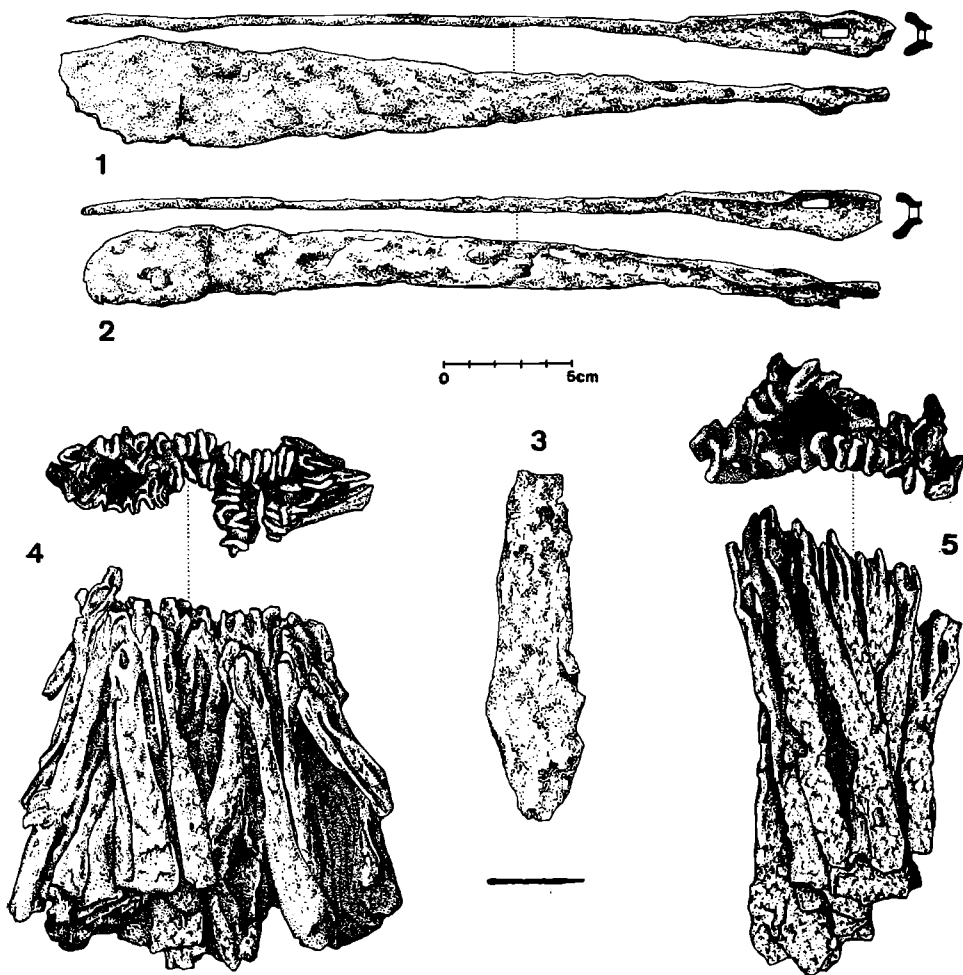
6. Zlomek čepele velké železné hřivny. D 13,8 cm; max. š 3,9 cm; inv. č. 87.633; obr. 9:3.

7. Úplná železná sekerovitá hřivna se žlábkovitým týlem proraženým obdélníkovitým otvorem a s čepelí na konci zaoblenou. D 31,6 cm; max. š 3,1 cm; váha 109 g; inv. č. 87.631; obr. 9:2.

8. Železný srp se symetricky klenutou čepelí s odlomeným hrotem a s dlouhým řapem od čepelě výrazně odsazeným. D 25,3 cm; d řapu 12,5 cm; max. š 2,3 cm; inv. č. 87.578; obr. 8:8.

9. Úplná železná sekerovitá hřivna se žlábkovitým týlem proraženým obdélníkovitým otvorem a s čepelí na konci zahrocenou. D 33 cm; max. š 4,3 cm; váha 106 g; inv. č. 87.632; obr. 9:1.

10. Dva zlomky velké železné pilky s mírně vyklenutým hřbetem a s rovným ostřím. Masivní řap oboustranně zkosen. D 39,6 cm; max. š 2,7 cm; inv. č. 87.577; obr. 8:1.

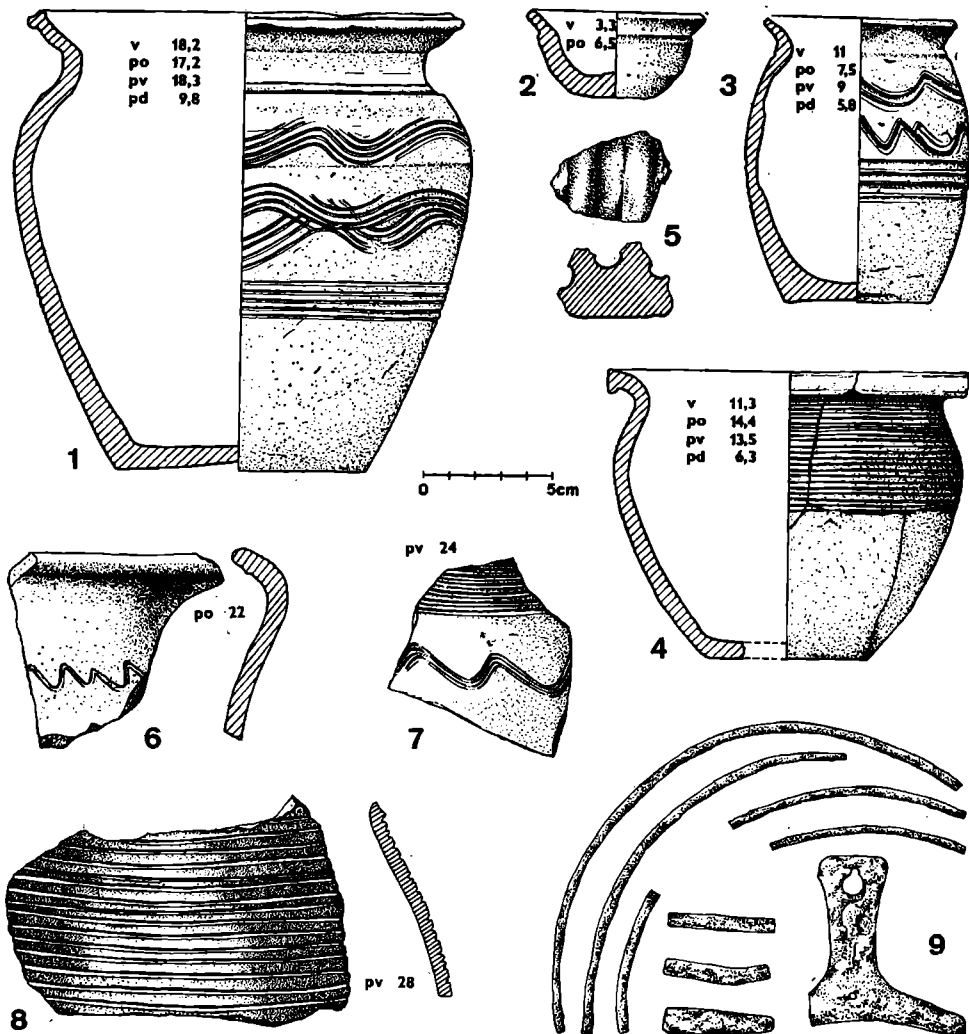


Obr. 9. Břeclav-Pohansko. Severovýchodní předhradí 1970. Objekt 17. Sekerovité hřivny z výplně objektu (1—3) a dva svazky sekerovitých hřiven z depotu s pohledy shora (4—5). Velikost 1 : 3. (Kresba B. Dostál—A. Šik—T. Janků.)

11. Železná ostruha s parabolicky rozevřenými rameny půlkruhového průřezu, ukončenými lopatkovitými ploténkami s vroubkovaným obvodem a s třemi nýty v příčném žlábkku. Štíhlý dvoukónický bodce je zasazen do prstencovitého zesílení na vrcholu ramen. D 14,7 cm; š ramen 9,3 cm; d bodce 3,4 cm; inv. č. 87.576; obr. 8:9.

12. Železná ostruha s parabolicky rozevřenými rameny půlkruhového průřezu, ukončenými lopatkovitými ploténkami s třemi nýty v příčné rýze. Poškozený dvoukónický bodce je ze stran zploštělý. D 12,2 cm; š ramen 9,6 cm; d bodce 2,7 cm; inv. č. 87.581; obr. 8:10.

13. Poškozená železná šipka s tulejkou a se zpětnými háčky. D 7 cm; p tulejky 1,2 cm; inv. č. 87.580; obr. 8:5.



Obr. 10. Břeclav-Pohansko. Severovýchodní předhradí 1970. Objekt 17. Keramika (1–4, 6–8), mazanice s otisky prutů (5) a zlomky železného kování vědra (9). Velikost 1 : 3. (Kresba B. Dostál–J. Kamenská–A. Šik–T. Janků).

14. Železná kosa s asymetricky klenutou čepelí přecházející plynule v masivní krátký řap. Čepel má v místě ohybu zesílený hřbet a slabě naznačený žlábek; hrot odlomen. D 26,2 cm; v 11 cm; d řapu 4,5 cm; max. š 2,5 cm; inv. č. 87.579; obr. 8:6.

15. Železný nožik s rovným k hrotu zkoseným hřbetem a se slabě esovitě prohnutým ostřím. Hrot i řap zčásti odlomeny. Řap je od čepele oboustranně zkosen. D 7,5 cm; max. š 1,3 cm; inv. č. 87.676; obr. 8:4.

16. Širší vejčitý hrnec s vyhnutým a prožlabeným okrajem, se žlábkovitým, výrazně odděleným hrdlem, s pravidelnou výdutí s náznaky hránění v horní části a se silně klenutým dnem. Zdobí jej dvě široké hřebenové vlnice na největší výdutí a níže pás vodorovných rýh. V hlíně je písek a slída. Povrch je jemně drsný, světlehnědý, místy naředlý, dno přepálené do černa. Uvnitř pod hrdlem jsou šikmé stopy po zahlazování nerovností. Dokonale obtáčená a dobře vypálená. Část okraje doplněna. V 18,2 cm; po 17,2 cm; pv 18,3 cm; pd 9,8 cm; obsah 2,7 litru; inv. č. 89.243; obr. 10:1.

17. Miniaturní miska s šikmo vyhnutým a kuželovitě seříznutým okrajem, se žlábkovitým hrdlem, s poněkud nepravidelnou kónickou výdutí a s nerovným dnem. Vnitřek pravidelný, na vnitřní straně dna kruhový výstupek. Nezdobená. Hlína obsahuje písek a jemnou slidu. Povrch jemně drsný, šedavých odstínů. Obtáčená, úplná. V 3,3 cm; po 6,5 cm; pd 3,2 cm; obsah 0,02 litru; inv. č. 89.248; obr. 10:2.

18. Štíhlá soudkovitá nádobka s nálevkovitě vyhnutým, na konci zeslabeným a kuželovitě seříznutým okrajem, se slabě naznačeným hrdlem, s nepravidelnou výdutí a se slabě klenutým nerovným dnem. Zdobí ji povlnná a strmější slabě rytá hřebenová vlnice a nepravidelný pás vodorovných rýh. V hlíně je písek a slída. Povrch i vnitřek je nerovný, šedohnědý až tmavošedý. Vyrobena nálepem a slabě obtáčená. Slepená a zčásti doplněná. V 11 cm; po 7,5 cm; pv 9 cm; pd 5,8 cm; obsah 0,24 litru; inv. č. 89.281; obr. 10:3.

19. Miskovitý hrnek s přehnutým a válcovitě seříznutým okrajem s oboustrannými římsami, s dvoukónickou výdutí poněkud zduřelou nad rovným dnem. Horní polovinu nádoby zdobí husté vodorovné rýhy. V hlíně je písek a slída. Povrch hladký, šedohnědý. Uvnitř vodorovné stopy po zahlazování válečků; vyrobena nálepem a dokonale obtáčená. Slepená a z třetiny doplněná. V 11,3 cm; po 14,4 cm; pv 13,5 cm; pd 6,3 cm; obsah 0,91 litru; inv. č. 90.623 aj.; obr. 10:4.

20. Z kování dřevěného vědérka se zachovalo 7 zlomků obrouček obdélníkovitého průřezu (p obrouček 20 a 21 cm), závěsné kování v podobě obráceného T s otvorem pro rukojeť v horní části vydrženém a s otvorem pro hřeb a zlomek dalšího kování. Neinv. Obr. 10:9.

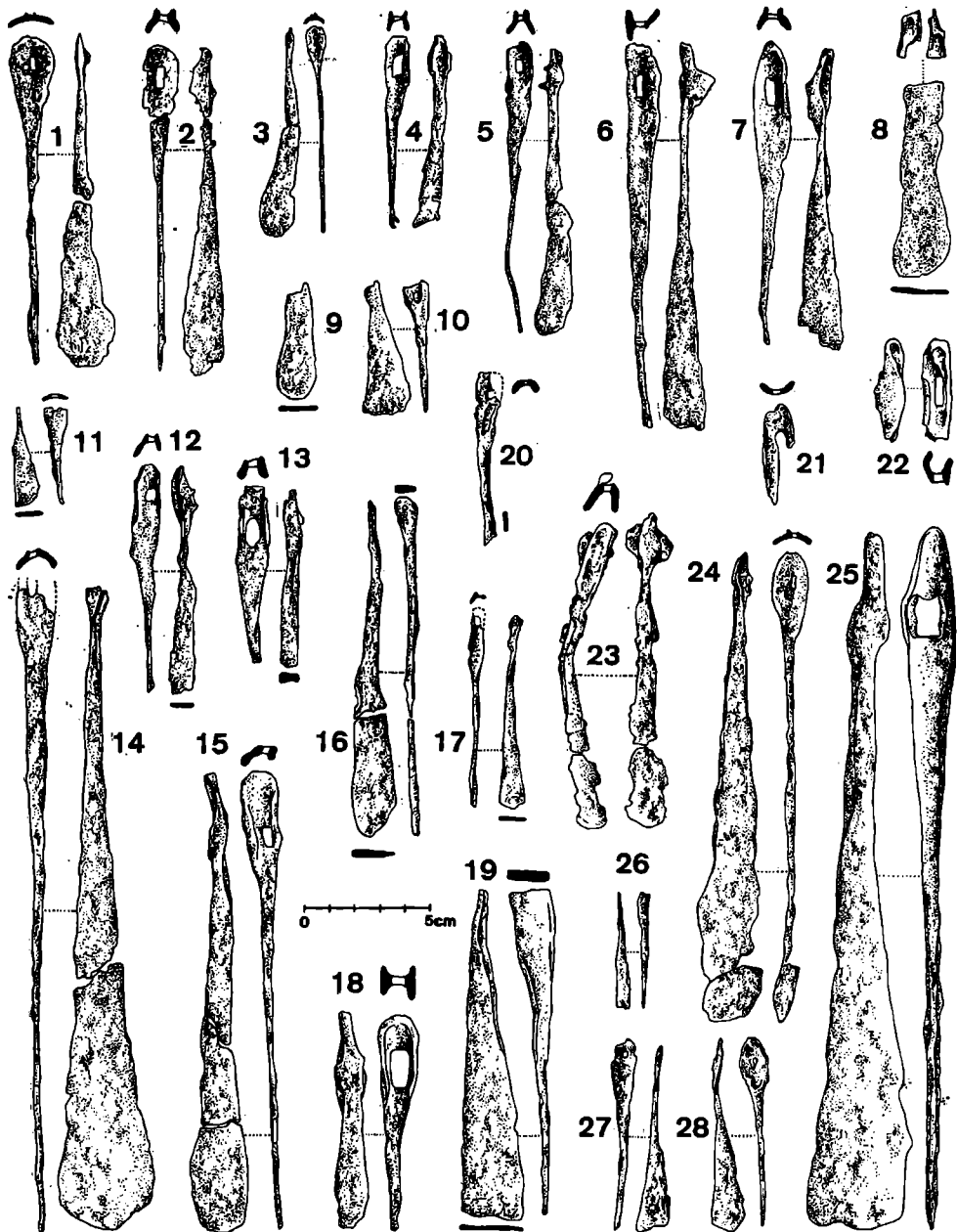
21. Depot malých železných sekerovitých hřiven uložených ve dvou svazcích, na nichž místy přilnuly vedle struskovitých chuchvalců kousky dřeva a původního obalu — snad dřevěného vědra (bez kování). Větší svazek obsahoval asi 50 hřiven (d 12—13,5 cm; max. š 1,5 cm; celková váha 687 g) se žlábkovitým týlem proraženým obdélníkovitým otvorem a s úzkou čepelí na konci zaoblenou. Hřivny byly zřejmě navlečeny na řemínek nebo provázek a silně staženy k sobě, jak nasvědčuje pohled na týlní část svazku (obr. 9:4; tab. XVI:11). Menší svazek obsahoval asi 25 malých hřiven (d 13—16 cm; max. š 1,5 cm; celková váha 532 g) stejného typu jako předcházející; trojúhelníkovitý útvar vytvářeny hlavicemi hřiven svědčí, že byly rovněž navlečeny na provázku (obr. 9:5; tab. XVI:12). V obou svazcích je část hřiven na okrajích poškozena a úlomky odpadlé při čištění vážily 87 g, aniž byl odpad v úplnosti podchycen. Váha jedné hřivny bude tudíž o něco větší než výsledek dělení celkové váhy počtem hřiven. Lze tedy předpokládat, že jednotlivé hřivny v prvním svazku vážily průměrně 14—15 g, v druhém svazku asi 22—23 g.

22. Z 38 převážně drobných stěpů byl 1 okrajový, 17 zdobených a 18 nezdobených z výdutí a 2 z den. Mezi zdobenými stěpy lze rozlišit 4 vytáčené z jemně plavené hlíny, a to 1 s vyhnutým a zaobleným okrajem zdobený jednoduchou vlnicí (obr. 10:6) a 3 zdobené hřebenovými vlnicemi a rýhami (obr. 10:7; inv. č. 90.651/1—3) a dále několik stěpů z hlíny ostře drsným pískem, s krupičkovitým povrchem a s výzdobou hřebenových vlnic a rýh. Složením materiálu je jim blízký hustě řihovaný světlešedý a dobře vypálený stěp (obr. 10:8) z větší nádoby (po 28 cm): Oba fragmenty den byly slabě klenuté, o průměru asi 12 cm.

23. Zlomky 4 zvířecích kostí pocházejících z krávy (2), prasete (1) a ovce nebo kozy (1).

24. 95 kousků mazanice vykazujících vesměs otisky prutů. Na větších kouscích (d 4—5 cm) se jeví na jedné straně otisky prutů a druhá strana je rovně vyhlazená. 28 kusů mazanice pocházejících z prostoru pece (inv. č. 89.275) mělo stejné znaky jako





Obr. 11. Břeclav-Pohansko. Ojedinelé nálezy železných sekerovitých hřiven z objektů a ze sídlištní vrstvy v lesní školce (1–10), z areálu žárového pohřebiště (11–13), z jižního předhradí (14–19) a z velmožského dvorce (20–28). Velikost 1 : 3.  
(Kresba B. Dostál – A. Šik.)

ostatní mazanice (inv. č. 89.252) odjinud. Pocházela zřejmě z pletené stěny omazané hlinou, patrně ze štítu. V peci byl nalezen i drobný kousek strusky (inv. č. 89.276).

### Ojedinelé nálezy hřiven (obr. 11)

Ojedinelé nálezy železných sekerovitých hřiven byly učiněny v kulturní vrstvě i ve výplni sídlištních objektů v různém množství ve všech zkoumaných úsecích Pohanska. Kromě severovýchodního předhradí, kde šlo o dva depoty s přibližně 75 a 6 kusy, se našlo 12 exemplářů v areálu velkomožského dvorce,<sup>10</sup> deset kusů na sídlišti v lesní školce,<sup>11</sup> tři kusy na velkomoravském sídlišti v prostoru žárového pohřebiště a šest kusů na jižním předhradí (přehled 1). Mimo severovýchodní předhradí se tedy našlo celkem 31 kusů hřiven, z nichž však jen sedm lze pokládat na celé, zatímco z ostatních se zachovaly jen zlomky.

## DATOVÁNÍ NÁLEZOVÝCH CELKŮ S HŘIVNAMI

### Objekt 2/V—XII.

Relativní chronologie tohoto objektu je dána stratigraficky. Byl převrstven neporušenou destrukcí opevnění hradiska, především 40—70 cm mocnou, šedou, humusem a kameny promíšenou výplní hradby z její přední a horní části. Tuto vrstvu překrývala asi 10 cm silná vrstva kamenné drtě, která patrně vznikla jako odpad při novodobém vybírání kamene ze zhroutené čelní zdi opevnění, jež se již prostoru nad objektem 2 nedotklo. Destrukční trojúhelník kamenů ze zhroutené čelní zdi totiž končil dle nálezové situace v místech, kde kámen nebyl vybírán, asi 4—5 m před čelem hradby. Nad jižní částí objektu se ještě vyklíňovala vrstva žlutohnědé hlinito-jílovité výplně hradby, která se do tohoto prostoru posunula druhotně z nižších vrstev výplně hradby po novověkém zásahu. Objekt tedy zanikl nejspíše v souvislosti se zničením opevnění. Pro katastrofický zánik objektu současný s opevněním svědčí značné bohatství jeho inventáře a též fragmenty lidských kostí z jeho výplně, pocházející patrně z nepohřbených jedinců, kteří zahynuli při dobývání opevnění. Dá se tedy soudit, že obj. 2/V—XII zanikl v téže době jako obj. 10/V—XIV, vzdálený od obj. 2 asi 18 m a nacházející se na druhé straně hradby, tj. uvnitř hradiska. Na základě depotu ze zemnice 10/V—XIV jsem datoval zánik opevnění k polovině 9. století.<sup>12</sup> Touto dobou je tedy rámcově dána i absolutní datace ob. 2/V—XII.

Z inventáře obj. 2/V—XII podporují tuto dataci zejména železné misky slezského typu, které se v něm vyskytly celkem tři (obr. 3:1, 2; 4:1). Na základě podrobného studia těchto předmětů v celoevropském rámci a zejména našich depotů spatřuje J. Bubeník hlavní období jejich výskytu na našem území v mladší fázi předvelkomoravského období a v období velkomoravském, a to především na jeho počátku, tj. v době asi od poloviny 8. do

<sup>10</sup> B. Dostál, Břeclav-Pohansko IV, 213, 216; obr. 24:1—4; tab. 65:15; 75:21; 78:8—11; 88:5; 99:11.

<sup>11</sup> B. Dostál—J. Vignatiová—A. Šik, Břeclav-Pohansko 1978, Přehled výzkumů 1978; tab. 14:4,5.

<sup>12</sup> B. Dostál, Zemnice s depotem pod valem hradiska Břeclavi-Pohanska, SPFFBU E 22/23, 1977/78, 119.

poloviny 9. století.<sup>13</sup> Ostatní inventář je sice chronologicky nevýrazný, není však s uvedenou datací v rozporu.

Sekery (obr. 2:6 a 4:2) odpovídají běžným velkomoravským tvarům. Korespondují pracovním nástrojům s krátkým a širokým týlem a s velkým násadním otvorem, známým např. z depotu nejdeckého<sup>14</sup> nebo mikulčického (od 8. kostela);<sup>15</sup> oba citované depoty pocházejí sice až z druhé poloviny 9. století, v mikulčickém depotu je však řada předmětů nesporně starobylejších.<sup>16</sup> Chronologie pracovních variant seker není zpracována a sotva bude možné je jemněji časově rozdělit v rámci 9. století.

Podobně je tomu i se závěsnými pouty věder z obj. 2/V—XII. Typ ataší z prosté ohnuté tyčinky s rozbíhajícími se konci (obr. 2:8) je tvarem natolik prostým a funkčním, že nelze pochybovat o jeho průběžném používání od doby římské<sup>17</sup> přes slovansko-avarské období (Holiare, Děvínská Nová Ves, Gajary),<sup>18</sup> velkomoravské nálezy ze staršího horizontu Nitře-Lupce i luhačovických mohylách<sup>19</sup> a mladšího horizontu ze Staré Kouřimi a Vlastislavi,<sup>20</sup> jakož i přes venkovské středohradištní pohřebiště v Práči<sup>21</sup> až na práh mladší doby hradištní, kdy je reprezentován četnými nálezy z pohřebišť středoevropských (Brandýsek, hr. 14; Dejvice, hr. 5; Praha-Hradčany-Jelení ul., hr. 6; Stehelčevy „U cihelny“, hr. 5; Zákolany).<sup>22</sup> E. Šindelářová označuje tento typ ataší jako I. C, a zatímco jeho první variantu s vodorovnými rameny pokládá až za velkomoravskou a mladší, druhou variantu s rameny vyhnutými vzhůru (kotvovitou) pokládá za průběžnou v celé době hradištní.<sup>23</sup> Též typ ataší v podobě obráceného T s dlouhými obdélníkovitými (obr. 2:1, 2) nebo trojúhelníkovitými rameny (obr. 2:3, 4), které jsem označil za 5. typ,<sup>24</sup> má své kořeny již v době římské,<sup>25</sup> a ačkoliv v Čechách, zejména na Staré Kouřimi

<sup>13</sup> J. Bubeník, K problematice železné misky tzv. slezského typu AR 24, 1972, 558.

<sup>14</sup> B. Novotný, Výzkum velkomoravského hradiště „Pohanska“ u Nejdku na lednickém ostrově, PA 54/1, 1963, obr. 15:3, 4; 21:1.

<sup>15</sup> J. Tejral, Sklad železných předmětů na hradisku v Mikulčicích, Almanach Velká Morava, Brno 1965, 136; J. Poullk, Mikulčice, sídlo a pevnost knížat velkomoravských, Praha 1975, 111—112; A. Šmerková, Hradištní depoty železných předmětů v ČSSR, Brno 1976, diplomová práce, I, 50—56; tab. 44:4, 6.

<sup>16</sup> A. Šmerková, Hradištní depoty, 188—189.

<sup>17</sup> J. Zeman, Dřevěná věderka doby římské a otázka jejich dalšího vývoje, PA 47, 1956, 89—90.

<sup>18</sup> A. Točík, Slawisch-awarisches Gräberfeld in Holiare, Bratislava 1968, Taf. 25:14; J. Eisner, Děvínská Nová Ves, slovanské pohřebiště, Bratislava 1952, obr. 31:14; týž, Sídliště ze starší doby hradištní v slovenském Pomoraví, PA 42, 1939—1946, 104; obr. 8:3, 5; většina ataší ze slovansko-avarského období má konce na plocho roztepané a jen nepatrně se rozbíhající.

<sup>19</sup> B. Chropovský, Slovanské pohřebisko v Nitře na Lupce, SIA 10/1, 1962, obr. 24:1; I. L. Červinka, Slované na Moravě a říše velkomoravská (dále jen SMŘV), Brno 1928, tab. II:14; X:16.

<sup>20</sup> M. Šolle, Knížecí pohřebiště na Staré Kouřimi, PA 50/2, 1959, obr. 80; Z. Vána, Vlastislav, PA 59/1, 1968, 150, 166; obr. 58:7.

<sup>21</sup> B. Dostál, Slovanská pohřebiště ze střední doby hradištní na Moravě, Praha 1966, 86, tab. 69:9.

<sup>22</sup> J. Sláma, Mittelböhmen im frühen Mittelalter, Praha 1977, Abb. 7:18; 23:33; 24:19; 38:18; 42:10, 12; 43:18.

<sup>23</sup> E. Šindelářová, Slovanská vědra na území ČSSR v rámci pravěkého vývoje věder, Brno 1981, diplomová práce, I, 155—157.

<sup>24</sup> B. Dostál, Břeclav-Pohansko IV, 232.

<sup>25</sup> J. Zeman, PA 47, 1956, obr. 5:1.

(hr. 113a, 80) se vyskytuje až v poslední třetině 9. a v první třetině 10. století,<sup>26</sup> je natolik rozšířen na středohradištních pohřebištích (Bošovice, hr. 2; Stará Břeclav, hr. 6; Količín, hr. 6; Strážovice, moh. 3, 5, 13; Moravičany, hr. 5;<sup>27</sup> Blučina, hr. 4; Boleradice, hr. 19)<sup>28</sup> a sídlištích (Nejdek, Břeclav-Pohansko, Pobedim aj.),<sup>29</sup> že o jeho výskytu v průběhu celého 9. století lze sotva pochybovat. Dokazuje to spoluvýskyt vědra s ataší tohoto typu s mečem M, který je datován do první poloviny 9. století, v hr. 19 v Boleradicích<sup>30</sup> a s mečem typu H v mohyle 22 ve Skalici.<sup>31</sup>

Z nožů získaných z obj. 2/V—XII zaujme pozornost zejména velký bojový nůž s širokou čepelí s oboustranným žlábkem (obr. 2:7). K chronologickým poznatkům ani nože ani hrivny samy o sobě přispět nemohou. Perspektivnější je v tomto ohledu keramika.

Keramiku z obj. 2/V—XII lze roztřídit do několika skupin známých již z areálu velmožského dvorce na Pohansku. K typu 1A patří zlomky velké cihlově červené nádoby s vodorovně a nálevkovitě seříznutým okrajem a s rýhovanou výzdobou po celé výdutí (obr. 6:5; tab. XIV:11). Typ 1B je zastoupen střepy se zesílenými okraji různě seříznutými a s výzdobou 2—3 jednoduchých vlnic pod hrdlem (obr. 5:9; 6:4). K 3. skupině patří světlešedý tvrdě vypálený střep ze zásobnice s vodorovně seříznutým okrajem, zdobený jednoduchou vlnicí a rýhou (obr. 6:11; tab. XIV:3). Hojně se vyskytují tvrdě vypálené střepy 4. skupiny světlešedých odstínů, s prožlabenými a kalichovitě prohnutými okraji, se žlábkovitými hrdly a ostře rytou hřebenovou výzdobou (obr. 5:4, 6, 8), k nimž náleží i několik výrazně zdobených střepů z výdutí. Doloženy jsou i jednotlivé střepy 5. skupiny vytáčené z jemně plavené hlíny a opatřené charakteristickou výzdobou jednoduché vlnice (obr. 6:1, 6, 9; tab. XIV:8, 13). Materiálem, nikoliv však výrobní technikou se k 5. skupině blíží celý hrnec (obr. 5:1; tab. XIV:1), jehož výzdoba motivem (nikoliv provedením) vícenásobné vlnice mezi dvěma pásy rýh navazuje na tradici starohradištní keramiky. Jak jsem již několikrát uváděl, jsou zmíněné keramické skupiny na Pohansku vesměs průběžné celým velkomoravským obdobím.<sup>32</sup> Nicméně z toho, že v objektu bylo značné množství tradičně upravených okrajů (kuželovité, válcovité a nálevkovitě seříznutí) a z progresivních typů převažovaly prožlabené nad vodorovně seříznutými, jak bylo typické pro starší objekty v areálu dvorce,<sup>33</sup> lze dospět k závěru, že i keramický inventář potvrzuje indicie plynoucí z některých kusů kovového inventáře obj. 2/V—XII a z jeho stratigrafie, že objekt lze vřadit do doby kolem poloviny 9. století.

O střepu z mísovité nádoby se zataženým okrajem zdobené svíslými plastickými žebry (obr. 6:3) nelze jednoznačně rozhodnout, zda patří k tvarům věte-

<sup>26</sup> M. Šolle, PA 50/2, 1959, 472, obr. 79; 82:1; *týž*, Stará Kouřim a projevy velkomoravské kultury v Čechách, Praha 1966, obr. 13b:5.

<sup>27</sup> B. Dostál, Slovanská pohřebiště, tab. 4:3; 11:3; 21:10; 53:15; 54:10; 55:2; 74:8.

<sup>28</sup> J. Poulik, Staroslovanská Morava, Praha 1948, tab. 47:7, 8; 48:4.

<sup>29</sup> B. Novotný, PA 54/1, 1963, 14, obr. 18:1; B. Dostál, Břeclav-Pohansko IV, 232, obr. 29:8; V. Vendtová, Slovanské osídlenie Pobedima a okolia, SIA 17/1, 1969, obr. 7:14.

<sup>30</sup> J. Poulik, Staroslovanská Morava, 39—40.

<sup>31</sup> V. Budinský-Kříčka, Slovanské mohyly v Skalici, Bratislava 1959, 22, 27, 36, tab. 31:2a.

<sup>32</sup> B. Dostál, Břeclav-Pohansko IV, 167, 170; *týž*, SPFFBU E 22/23, 1977/78, 121—122; *týž*, Olověné hrivny z Pohanska, SPFFBU E 25, 1980, 153.

<sup>33</sup> B. Dostál, Břeclav-Pohansko IV, 151.

řovské kultury střední doby bronzové, jak o nich pojednával K. Tihelka,<sup>34</sup> nebo k langobardské keramice se svislými žebry,<sup>35</sup> která má svůj původ v Polabí.<sup>36</sup> Příměs langobardské keramiky v obj. 2/V—XII nelze vyloučit, poněvadž sousedil s časně slovanským obj. 1/V—XII, jehož inventář mohl být s langobardskými starožitnostmi na Moravě současný. Oba soudy nutno však brát jen s rezervou, neboť ani ve věteřovském ani v langobardském materiálu nejsou známy přesné analogie tvaru, z něhož uvedený střep pochází.

### Objekt 17/SV.

Chronologicky nejcitlivějšími nálezy v obj. 17/SV jsou ostruhy. Jde především o dvě ostruhy s páskovými rameny, označovanými v naší literatuře jako III. typ, který byl pod vlivem H. Preidla a podle staroměstských nálezů původně datován až do poslední třetiny 9. a na počátek 10. století.<sup>37</sup> Avšak již při hodnocení hrobových nálezů od dvouapsidové rotundy v Mikulčicích poukázal J. Poulik na to, že vznik tohoto typu ostruh je nutno klást již do první poloviny 9. století.<sup>38</sup> Nejpodrobněji a na nejširší základně se těmito ostruhami zabývala D. Bialeková v souvislosti s nálezy z Pobedimí. Ostruhy tohoto typu tam již nejsou v hrobech hloubených až po zániku hradiska, jsou však v depotu a v sídlištní vrstvě spolu s kovánými blatnicko-mikulčického rázu z doby existence hradiska, tj. z první poloviny 9. století. Jmenovaná autorka si též povšimla, že nejsou na pohřebišti velmožského dvorce v Ducovém a že jsou jen zastoupeny na pohřebištích na Pohansku a ve Starém Městě. Důležité je též její zjištění, že areál rozšíření těchto ostruh se omezuje na slovanské země severně od Dunaje, kam se šířily v nevelkém počtu z Bavor od přelomu 8.—9. století a v průběhu 1. poloviny 9. století.<sup>39</sup> Ostruhy z obj. 17/SP patří dle D. Bialekové k variantě IIIB, charakterizované zúžením plochých ramen ve spodní části v tyčinku, ukončenou běžnými lopatkovitými ploténkami. Jedinou analogií této varianty jsou ostruhy z hr. 85 u dvouapsidové rotundy v Mikulčicích,<sup>40</sup> na kterých jsou patrné plátované proužky, po nichž se na jedné ostruze z obj. 17/SP zachovaly řady důlků (obr. 8:11).

S datováním ostruh s páskovými rameny je v souladu i výskyt ostruh s tyčinkovitými a parabolicky rozevřenými rameny ukončenými lopatkovitými ploténkami (obr. 8:9, 10) typu IA (dle Bialekové typ IVA), které V. Hrubý kladl do 1. poloviny 9. století s možností vyznívání v 2. polovině 9. století.<sup>41</sup> Toto datování s důrazem na 1. polovinu 9. století potvrzuje D. Bialeková poukazem na jejich spoluvýskyt s nálezy blatnicko-mikulčického

<sup>34</sup> K. Tihelka, Moravský věteřovský typ, PA 51/1, 1960, 66—68, obr. 20:2; 23:2; *tjž*, Nádoba se žebírkou z Dolních Kounic, PV 1961, Brno 1962, 51—53, tab. 20.

<sup>35</sup> J. Tejral, K langobardskému odkazu v archeologických pramenech na území Československa, SIA 23/2, 1975, 393, 395, obr. 6:5, 6.

<sup>36</sup> B. Schmidt, Die späte Völkerwanderungszeit in Mitteldeutschland, Halle 1961, Taf. passim.

<sup>37</sup> H. Preidel, Handel und Verkehr in den Sudetenländern während der zweiten Hälfte des ersten Jahrtausends n. Ch., Südostforschungen 5, 1940, 495.

<sup>38</sup> J. Poulik, Dvě velkomoravské rotundy v Mikulčicích, Praha 1963, 55—56.

<sup>39</sup> D. Bialeková, Sporen von slawischen Fundplätzen in Pobedim, SIA 25/1, 1977, 130—131.

<sup>40</sup> J. Poulik, Dvě velkomoravské rotundy, 55—56, 151—152, obr. 26:1.

<sup>41</sup> V. Hrubý, Staré Město — velkomoravské pohřebiště Na valách (dále SMV), Praha 1955, 185.

horizontu.<sup>42</sup> Větší z ostruh z obj. 17/SP (obr. 8:9) sice svými rozměry poněkud přesahuje parametry ostruh typu IA a podle prstencovitého zesílení na vrcholu ramen lze soudit, že má vsazovaný bodec, což je u pobedimských exemplářů vzácné; na druhé straně však mají ploténky vroubkovaný okraj, stejně jako u ostruhy 28 z téže lokality i odjinud (Mikulčice, Vyšný Kubín).<sup>43</sup>

Do poloviny 9. století lze vřadit i zlomky kování vědra s ataší v podobě obráceného T (obr. 10: 9), jak jsem ukázal při hodnocení závěsných pout tohoto typu z obj. 2/V—XII.

Velká pila-nožovka<sup>44</sup> (obr. 8:1) zřejmě jako pracovní nástroj neměnila po dlouhou dobu svůj tvar. Nicméně je zajímavé, že rozměrově nejbližší exemplář pochází z depotu v Oslavanech, provázeného střepy starohradištního rázu.<sup>45</sup> Další fragment tohoto typu pily pochází z obj. 10 z Pobedimi III-Zapupovce, v němž byl i oválný rámeček bronzové přezky; celé tamější sídliště je datováno rámcově do 1. poloviny 9. století.<sup>46</sup> Čtyři kusy pil s přímými násadními trny z Mikulčic uvádí J. Vignatiová, aniž hovoří o jejich bližším časovém zařazení.<sup>47</sup>

Kosa z obj. 17/SP (obr. 8:6) patří k typu krátkých kos s obloukovitou čepelí, na niž plynule navazuje masivní řap. Výrazně se liší od ostatních kos tohoto typu zakřivením čepelce, které je u většiny známých exemplářů menší (Oslavany, Tvarožná Lhota)<sup>48</sup> a má nejbližší analogie v depotech z Gajar-Stoličky a Pustatiny Vrablicovy (depot II),<sup>49</sup> které jsou datovány do předvelkomoravského období.<sup>50</sup> Je tedy i tento nálezy v souladu s datováním zemnice 17/SP do 1. poloviny 9. století.

Srp s odlomeným hrotem a dlouhým řapem (obr. 8:8) patří k běžnému typu B1, datovanému rámcově do 8.—10. století.<sup>51</sup> Vzácný exemplář představuje skládací srp (obr. 8:7), jehož dřevěné či kostěné bočnice byly pohyblivě uchyceny nýtem v otvoru na čepeli; otvor na rozšířené části trnu sloužil buď k uchycení rukojeti (nebo otevřených bočnic), případně k zavěšení na řemínek u opasku apod. Skládací srpy s otvory na čepeli se našly v depotech ze Starých Zámek u Líšně z přelomu 9.—10. století a z Pohanska u Nějdku z 2. poloviny 9. století.<sup>52</sup> Zavírací srpy a zejména jejich ozdobné pochvy z území Polska zpracoval Z. A. Rajewski;<sup>53</sup> datoval je do 11.—12. století.

<sup>42</sup> D. Biáleková, SIA 25/1, 1977, 134.

<sup>43</sup> D. Biáleková, SIA 25/1, 1977, 132, obr. 12:4.

<sup>44</sup> Termín pila-nožovka používá B. A. Kolčín, Černaja metallurgija i metalloobrabotka v Drevněj Rusi, MIA 32, Moskva 1953, 116, obr. 83.

<sup>45</sup> I. L. Červinka, SMŘV, tab. XX:1.

<sup>46</sup> V. Vendtiová, SIA 17/1, 1969, 129, 213—214, obr. 7:15.

<sup>47</sup> J. Vignatiová, Specializovaná výroba na velkomoravských sídlištích, Brno 1972, disertace, 50, tab. VII:2, 5.

<sup>48</sup> M. Beranová, Zemědělství starých Slovanů, Praha 1980, 200, obr. 5; I. L. Červinka, SMŘV, obr. 47:7; tab. XX:6.

<sup>49</sup> M. Beranová, Zemědělství starých Slovanů, obr. 68:1, 8.

<sup>50</sup> A. Šmerková, Slovanské hromadné nálezy železných předmětů na území Československa, Brno 1978, disertace, 199, příl. 2.

<sup>51</sup> M. Beranová, Slovanské žňové nástroje v 6.—12. století, PA 48, 1957, 102—103.

<sup>52</sup> Č. Staňa, Depot želez a žernovů na slovanském hradišti Staré Zámky u Líšně, SbČSSA 1, Brno 1961, 111, 115, obr. 31:3; B. Novotný, PA 54/1, 1963, 9, obr. 12:7.

<sup>53</sup> Z. A. Rajewski, Sierpy skladane z okresu wczesnodziejowego, SIAnt 1, 1948, 551—559.

Počátky výskytu těchto srpů na našem území je nutno hledat již v průběhu 9. století.

Tulejkovitá šipka se zpětnými háčky (obr. 8:5), železný hrot — patrně hřeb (obr. 8:3) a dva nože (obr. 8:2, 4) patří k masovým nálezům na velkomoravských lokalitách a jsou pro stanovení chronologie nevyužitelné.

Zbývá ještě zhodnotit chronologické svědectví keramiky. Ze čtyřech celých nádob je možné dvě zařadit ke skupinám známým z areálu velmožského dvorce. Širší vejčitý hrnec (obr. 10:1) vykazuje charakteristické znaky 4. skupiny a mísovité rýhovaný hrnec (obr. 10:4) přísluší ke skupině 1A. Miniaturní miska (obr. 10:2) se složením hliněného těsta a vypálením blíží ke 3. nebo 4. skupině stejně jako rýhovaný střep (obr. 10:8). Mezi střepy mají zastoupení především kusy vytáčené z jemně plavené hlíny, zdobené jednoduchou nebo hřebenovými vlnicemi a rýhami (obr. 10:6, 7), náležející k 5. skupině. Většina dalších střepů se mísením těsta, vypálením a výzdobou řadí ke 4. skupině. Zjištěné skupiny 1A, 4 a 5 se vyskytovaly v areálu velmožského dvorce v průběhu celého 9. století,<sup>54</sup> ale byly zastoupeny i v zemi 10/V — XIV s depotem v lahvovité nádobě,<sup>55</sup> v obj. 28/V—XV u hliněné pece pod valem,<sup>56</sup> i v obj. 82/LŠ a 83/LŠ s olověnými hřivnami,<sup>57</sup> u nichž stratigrafická pozorování nasvědčovala souvislosti s 1. polovinou 9. století. S touto datací by byl v souladu i primitivně hnětený a neuměle zdobený hrneček (obr. 10:3), nalezený v peci obj. 17/SP.

Analýza inventáře nasvědčuje, že obj. 17/SP souvisel chronologicky stejně jako obj. 2/V—XII s první polovinou 9. století.

Ojedinelé nálezy hřiven mají větší časový rozptyl. Objekty s hřivnami v areálu velmožského dvorce souvisely vesměs s mladší fází jeho opevnění (2. pol. 9. stol. — obj. 66, 82, 87), nebo s dobou po jeho zániku (sklonek 9. — počátek 10. stol. — obj. 105). Tři hřivny byly též ve čtverci A 12—59, kde se v nartexu kostela objevilo vymazané ohniště (obj. 3/VD), s nímž souvisely fragmenty povelkomoravské keramiky z doby kolem poloviny 10. století.<sup>58</sup> Není ovšem jisté, zda železné hřivny souvisely až s tímto časovým horizontem, i když nálezová situace depotu s 10 hřivnami v Mikulčicích je obdobná.<sup>59</sup> Objekty s hřivnami na sídlišti v lesní školce obsahují rámcově středohradištní inventář a některé z nich budou patřit již do první poloviny 9. století, jak tomu nasvědčuje obj. 39/LŠ s železnou průvlečkou blatnicko-mikulčického typu a s lahvovitou nádobou,<sup>60</sup> stejně jako obj. 114 s železnou oválnou plátovanou přezkou s půlkruhovitými výřezy na obvodu a s průvlečkou s příčnými žlábkami na štítku, která se uvádí v Povedimí v 1. polovině 9. století.<sup>61</sup> V areálu zárového pohřebiště se našel zlomek železné hřivny v kulturní vrstvě čtverce, v níž byla

<sup>54</sup> B. Dostál, Břeclav-Pohansko IV, obr. 16.

<sup>55</sup> B. Dostál, SPFFBU E 22/23, 1977/78, 121—122, obr. 5, 6; tab. X—XI.

<sup>56</sup> B. Dostál, K opevnění hradiška Břeclavi-Pohanska, SPFFBU E 24, 1979, 91—92, obr. 8—9.

<sup>57</sup> B. Dostál, Olověné hřivny z Pohanska, SPFFBU E 25, 1980, 152—153, obr. 4: 1—7; tab. XI—XII.

<sup>58</sup> B. Dostál, Břeclav-Pohansko IV, 216; *týž*, Mladohradištní keramická skupina z Břeclavi-Pohanska, SPFFBU E 18/19, 1973/74, 181—193, obr. 1.

<sup>59</sup> J. Poullík, Výsledky výzkumu na velkomoravském hradišti Valy u Mikulčic, PA 48, 1957.

<sup>60</sup> B. Dostál, SPFFBU E 22/23, 1977/78, 123, obr. 8:4.

<sup>61</sup> D. Biáleková, SIA 25/1, 1977, 139, obr. 15:1.

i železná průvlečka blatnicko-mikulčického rázu.<sup>62</sup> O nálezových celcích s hřivnami na jižním předhradí nelze zatím říci více, než že obsahovaly keramiku středohradištního rázu a pocházely převážně ze střední (4 kusy) a částečně z východní části (2 kusy) tamější sídlištní aglomerace.

## ANALÝZA ŽELEZNÝCH HŘIVEN A JEJICH INTERPRETACE

Z předcházejícího pojednání plyne, že během systematického výzkumu v letech 1958—1981 bylo v Břeclavi-Pohansku objeveno celkem 115 železných sekerovitých hřiven, a to jak celých, tak fragmentárních. Z toho 75 se našlo v depotu uloženém v zemnici 17/SP, 6 v rozebíraném depotu v obdélníkovité jámě 2/V—XII na severovýchodním předhradí a dalších 34 v objektech i v povrchové vrstvě jednotlivých zkoumaných úseků hradiska a jižního předhradí (přehled 1).

Nepočítáme-li depot ze zemnice 17/SP, v němž byly původně uloženy jen celé hřivny, je ze zbylých 40 nálezů pouze 10 hřiven celých. Z ostatních 30 se zachovaly jen zlomky různé velikosti, a to zpravidla týlní část s otvorem; části čepelí hřiven nelze většinou v nálezech bezpečně rozlišit. Přidržíme-li se Pleinerovy klasifikace,<sup>63</sup> jsou mezi celými hřivnami z Pohanska jen čtyři hřivny střední velikosti na přechodu k hřivnám velkým (obj. 2/V—XII; 17/SP, 82/VD; obr. 4: 3; 9: 1, 2; 11: 25), nejméně tři hřivny miniaturní (obj. 66/VD, 105/VD, 93/LŠ — obr. 11: 3, 27, 28) a ostatní, včetně depotu ze zemnice 17/SP, patří k malým kusům, které jsou v absolutní převaze. Některé zlomky by bylo možné zařadit k velikostním skupinám, výsledky by však nebyly jednoznačné.

V typologii hřiven vycházím v zájmu jednotnosti z R. Pleinera a pouze ji poněkud upravuji. Z jeho přechodných typů první (hřivny s probitým otvorem a s náznakem laloků) označuji za variantu A druhého typu a jeho druhý přechodný typ (s plochým okrouhlým týlem a s drobným, zpravidla kruhovým otvorem) vyčleňuji jako třetí typ. K prvnímu typu, podobnému sekerce s postranními laloky u otvoru a s kladivovitým týlkem, lze na Pohansku přiřadit jen jediný exemplář z obj. 82/VD (obr. 11: 25). K třetímu typu patří miniaturní hřivny (obr. 11: 3, 27, 28) a část malých hřiven (obr. 11: 1, 11, 16, 24), celkem asi 8 kusů. Většina hřiven z Pohanska patří k druhému typu se žlábkovitým týlem proraženým obdélníkovitým otvorem; je jich na 100 kusů. Vedle nich lze rozlišit asi 6 kusů varianty II A (obr. 9: 1; 11: 4, 15, 18, 22, 23).

Pokud jde o datování, mohl R. Pleiner v citované práci vycházet jen ze značně nevýrazných nálezových celků a z poměrně chudého nálezového horizontu. V tomto ohledu jsou nálezy z Pohanska skutečným přínosem; nálezový horizont sekerovitých hřiven se jimi rozšířil o ostruhy typu IA, III, o železné plátované přezky s průvlečkami druhé fáze blatnicko-mikulčického horizontu, o železné misky slezského typu, tyčinkovité atase věder, kosu, pilu, srpy a o bohatý soubor velkomoravské keramiky. Jak ukázal předešlý rozbor, má část těchto předmětů výborné datovací schopnosti a část má analogie v souborech s jinými datovatelnými předměty. Kromě toho je datování hřiven v obj.

<sup>62</sup> B. Dostál, VVM 30, 1978, obr. 16:11.

<sup>63</sup> R. Pleiner, SIA 9, 1961, 426.



2/V—XII podepřeno i stratigraficky. Nález z Pohanska se potvrdila vazba hřiven s druhou čtvrtinou až polovinou 9. století (obj. 2/V—XII, 17/SP, 39/LŠ, 114/LŠ), s druhou polovinou 9. století (obj. 66/VD, 82/VD, 87/VD) i s přelomem 9.—10. století; není dokonce vyloučena ani souvislost s dobou kolem poloviny 10. století (obj. 3/VD).

Vývoj názoru o funkci železných hřiven podal podrobně R. Pleiner a později T. Kučerovská,<sup>64</sup> takže v této práci není třeba se k němu vracet. V současné době je obecně přijímána Pleinerem nejdůkladněji zdůvodněná teze, že železné hřivny byly symbolickým i užitkovým platidlem,<sup>65</sup> tj. že kromě oblasti směny byly používány i v kovářské výrobě jako polotovary k dalšímu zpracování. Nálezové okolnosti hřiven z Pohanska potvrzují správnost tohoto názoru. Především tam byl objeven poměrně velký depot se 75 hřivnami v zemnici 17/SV, který nasvědčuje tezauraci hřiven jako platidel; s touto interpretací je v souladu i skutečnost, že v depotu byly hřivny ve dvou svazcích, z nichž jeden obsahoval poloviční počet hřiven než druhý. Vedle depotu obsahovala zemnice 17/SV dvě celé a jeden zlomek velkých hřiven a nápadně množství dalších železných předmětů, takže není vyloučeno, že šlo o obydlí kováře, který hřivny dále zpracovával, nebo o obchodníka, který železné výrobky distribuoval a zpeněžoval, nebo o zámožnějšího hospodáře, jemuž patřil oplocený dvůr na předhradí. Rozmístění a vzhled hřiven z obj. 2/V—XII, které se našly ve dvou skupinách a byly původně stejné velikosti a teprve druhotně byly osekány, dále to, že v objektu byly četné další železné předměty, nasvědčuje, že šlo o rozebíraný a zpracovávaný depot. Tvar a rozměry objektu 2/V—XII ukazují, že nemohl být obydlím, avšak přítomnost výhně a nakupení poškozených želez nevylučuje, že tam pracoval kovář, který vedle jiných shromážděných předmětů určených k paketování zpracovával i železné hřivny. Stojí za povšimnutí, že v areálu velmožského dvorce pocházejí hřivny ve třech případech z objektů, které byly interpretovány jako dílny (obj. 66, 87, 105),<sup>66</sup> přičemž u obj. 87, z něhož pocházejí čtyři ucha hřiven, se uvažovalo o kovárně. Ojedinelé fragmentární hřivny ztracené v různých zkoumaných částech hradiště a jižního předhradí jako výrobní odpad při zhotovování různých výrobků pocházejí s výjimkou dvou zahloubených obydlí (ob. 197/JP a 256/JP) buď z nápadně velkých a hlubokých objektů (délka přes 4, ale častěji přes 6 m, šířka 2,2—3 m, hloubka 0,7—1,2 m; obj. 93, 107, 113/LŠ), které patrně měly výrobní účel, nebo z menších mělkých oválných nebo obdélníkových jam (délka do 4 m, šířka do 2 m, hloubka 20—35 cm; obj. 39, 99, 109, 114/LŠ; obj. 178, 210, 412/JP), u nichž není aspoň v některých případech výrobní zaměření vyloučeno.

R. Pleiner se v práci o hřivnách zřekl možnosti využití jejich vah pro hodnocení<sup>67</sup> a je mu třeba dát za pravdu, že různý stupeň koroze a odpadu korodo-

<sup>64</sup> R. Pleiner, SIA 9, 1961, 405—407; T. Kučerovská, Die Zahlungsmittel in Mähren im 9. und 10. Jahrhundert, Rapports du IIIe CIAS, T. 2, Bratislava 1979, 211; *táž.*, Vývoj směnných prostředků u Slovanů se zvláštním zřetelem k Velké Moravě, Brno 1969, diplomová práce, I, 94—97; *táž.*, Platební prostředky 9.—12. století u Slovanů v českých zemích, především na Moravě, Brno 1972, disertace, 23—27.

<sup>65</sup> R. Pleiner, o. c., 436—444; srov. též J. Sejbal, K počátkům peněžní směny ve Velkomoravské říši, ČMMB 45, 1960, 74.

<sup>66</sup> B. Dostál, Břeclav-Pohansko IV, 49—50.

<sup>67</sup> R. Pleiner, o. c., 408.

Přehled 1. Železné sekerovitě hřivny z Břeclavi-Pohanska

Poř. čís.	Úsek	Objekt Čtverec	Inv. čís.	Zaohovalost	Délka v cm	Šířka v cm	Váha v g	Tvar otvoru	Typ	Poznámka	Obr.
1	VD	66	21.599	celá	7,7	1,3		ovál.	III	—	11 : 28
2	VD	82	38.049	celá	28,2	3,9	165	obdél.	I	—	11 : 25
3	VD	87	48.797	zlom.	4,3	—	8	obdél.	II	jen týlní část	—
4	VD	87	48.759	zlom.	4	—	17,5	ovál.	—	zlomek týlní části	—
5	VD	87	43.905	zlom.	4	—	6,5	kruh.	III	jen týlní část	—
6	VD	87	48.797	zlom.	4,1	—		obdél.	IIa	jen týlní část	11 : 22
7	VD	105	57.385	zlom.	7,5	1,3	5,5	kruh.	III	—	11 : 27
8	VD	A 9—58	9.877	zlom.	12,5	1,7	11,5	obdél.	IIa	2 zlomky	11 : 23
9	VD	A 12—59	8.983	celá	18,9	2,5	32	obdél.	III	2 zlomky	11 : 24
10	VD	7 12—59	8.852	zlom.	6,9	—	4	kruh.	II	—	11 : 20
11	VD	A 12—59	8.851	zlom.	4,7	—	1,7	—	—	týl odlomen	11 : 26
12	VD	A 15—77	62.151	zlom.	4	1,2	2,5	kruh.	II	jen týlní část	11 : 21
13	LŠ	39	113.246	zlom.	13,2	1,6	14	obdél.	II	2 zlomky	11 : 2
14	LŠ	39	113.237	zlom.	13,3	2,4	16,7	obdél.	III	2 zlomky	11 : 1
15	LŠ	93	160.373	celá	8,5	1,3	3,5	kruh.	III	—	11 : 3
16	LŠ	93	160.373	zlom.	4,7	1,6	2,7	—	—	týl odlomen	11 : 9
17	LŠ	99	160.954	zlom.	7,7	0,8	6,2	obdél.	IIa	—	11 : 4
18	LŠ	107	166.279	celá	11,5	1,2	8	obdél.	II	2 zlomky	11 : 5
19	LŠ	109	166.815	zlom.	15,5	1,6	29	obdél.	II	—	11 : 6
20	LŠ	113	167.841	zlom.	12,1	1,6	28	obdél.	II	—	11 : 7
21	LŠ	113	175.407	zlom.	7,8	2,3	13,2	—	—	týl odlomen	11 : 8
22	LŠ	114	175.424	zlom.	5,3	1,9	7,5	—	—	týl odlomen	11 : 10
23	ŽP	39	77.264	zlom.	9,1	1	10,5	ovál.	II	—	11 : 12
24	ŽP	C 29—29	48.453	zlom.	4	1	2,8	kruh. ?	III	týl odlomen	11 : 11
25	ŽP	C 23—31	76.348	zlom.	7,1	—	15,5	ovál.	II	—	11 : 13
26	JP	178	155.624	zlom.	7,9	1	3,5	obdél.	II	—	11 : 17
27	JP	197	156.612	celá	13,5	1,7	16	kruh.	III	2 zlomky	11 : 16
28	JP	210	157.125	zlom.	26	3,7	61	obdél.	II	týl odlomen, 2 zl.	11 : 14
29	JP	256	158.424	zlom.	13,4	2,5	60,5	—	—	týl odlomen	11 : 19
30	JP	344	163.322	zlom.	8,8	1,3	18,5	obdél.	IIa	—	11 : 18
31	JP	412	172.325	celá	18,5	2,3	31,5	obdél.	IIa	3 zlomky	11 : 15
32	SP	2/V-XII	67.911	zlom.	15,1	2,2	40,5	obdél.	II	tordovaný krček	3 : 4
33	SP	2/V-XII	67.912	zlom.	21,8	3	63,5	obdél.	II	2 × odseknuť	3 : 5
34	SP	2/V-XII	67.913	celá ?	29,3	3,8	116,5	obdél.	II	příčně odseknuť	3 : 3
35	SP	2/V-XII	67.914	zlom.	14	4	40	—	—	chybí týl	3 : 6
36	SP	2/V-XII	67.919	celá	27,3	3,8	85	obdél.	II	—	4 : 3
37	SP	2/V-XII	67.920	zlom.	21	2,3	47,5	obdél.	II	—	4 : 4
38	SP	17	87.633	zlom.	13,8	3,9	—	—	—	chybí týl	9 : 3
39	SP	17	87.631	celá	31,6	3,1	109	obdél.	II	—	9 : 2
40	SP	17	87.632	celá	33	4,3	106	obdél.	IIa	—	9 : 1

vaných částí při čištění a konzervaci činí zjištění původní váhy značně problematickým. Naproti tomu J. Pošváb, který se podrobně zabýval otázkou předmincovních platidel na Velké Moravě, konstatoval, že jakmile začneme uvažovat o hřivnách jako o platidle, je nutné je zhodnotit i po stránce metrologické a měnové.<sup>68</sup> Jmenovaný autor též rozpracoval metodu váhového třídění hřiven, původně na základě asi 100 kusů, později prověřenou a zpřesněnou pomocí dalších téměř 600 exemplářů z pobeidimských depotů. Podle ní rozdělil hřivny do 6 skupin (200—700 g, 120—160 g, 80—120 g, 60—80 g, 30 až 60 g, 5—30 g), při jejichž srovnávání je váhový rozdíl způsobený korozí a konzervací mezi původními fabrikáty a jejich současným stavem prakticky vyloučen. Zjistil, že některé váhy se opakují, a to i u různých nalezišť, a že největší počet hřiven (přes 1/3) byl o váze střední, tj. od 80 do 120 g, a více než polovina hřiven spadá do váhového rozmezí 60—120 g. Vyvodil z toho závěr, že váha hřiven nebyla náhodná, nýbrž že se řídila určitou váhovou jednotkou a hospodářskými poměry, konkrétně hodnotou domácích řemeslných a zemědělských výrobků. Upozornil též, že svazky hřiven mohly tvořit určité váhové celky. Za váhovou jednotku používanou na Velké Moravě pokládá byzantskou libru (327 g) doloženou nálezem závaží z hr. 114/51 ve Starém Městě, představujícího její osminu (závaží vážilo 41 g a bylo označeno 8 kroužky). Stanovil též na základě písemných pramenů přibližně vzájemný poměr hodnoty železa ke stříbru (500 : 1) a zlatu ( $\times 10$ —12) a srovnal je s váhovými relacemi mezi byzantskou librou (zlatá libra = 72 solidů), solidem (= 30 stříbrných denárů), denárem (= 1,5 g stříbra = 10 šátečků), šátečkovými platidly (1 šáteček = 76 g železa), o nichž se domnívá, že byly používány i na Velké Moravě, a železem. Tím se mu potvrdil závěr, že hřivny musely být platidlem jen na domácím trhu a jejich váha a hodnota byla volena se zřetelem k hodnotě životních potřeb. Tím též vysvětluje, proč Velká Morava neměla vlastní stříbrnou nebo zlatou měnu, neboť ta by nebyla na vnitřním trhu prakticky použitelná a v dálkovém obchodu se vystačilo s cizí mincí.<sup>69</sup>

Nálezy železných hřiven z Pohanska v mnohém potvrzují správnost závěrů J. Pošváře a vedou k závažným historickým poznatkům. Většina celých hřiven střední velikosti (4 kusy) z Pohanska spadá do váhové kategorie mezi 80—120 g, jen hřivna střední velikosti z obj. 82/VD je těžší (165 g). Do střední kategorie zřejmě patřily všechny hřivny z obj. 2/V—XII (6 kusů) i tři rozptýlené hřivny z obj. 17/SP. Na Pohansku se tedy řadí jen 12 hřiven do váhové kategorie zastoupené na jiných velkomoravských lokalitách více jak 50 %. Je to ovšem pouze depot ze zemnice 17/SP se 75 hřivnami, který způsobil, že dosavadních nálezů na Pohansku výrazně převažují hřivny malé ve váhovém rozpětí 14/15—22/23 g. Váha svazků těchto hřiven, jež byla vzhledem k poškozeným hřivnám na okrajích poněkud větší než bylo při zpracování naváženo, v jednom případě přesahovala hodnotu dvou liber a v druhém byla o něco menší (1,6 libry). Celková váha železa v depotu odpovídala 3,7 librám, tj. přibližně 1,5 denáru, což by se dalo převést na hodnotu asi 15 šátečků, je-li údaj Ibrahima

<sup>68</sup> J. Pošváb, Platební prostředky ve Velkomoravské říši, Sborník I. numismatického symposia 1964, Brno 1966, 40.

<sup>69</sup> J. Pošváb, Velkomoravské železné hřivny jako platidlo, Numismatické listy (dále NL) 18, 1963, 134—144; *týž*, Platební prostředky, 40—48; *týž*, Měnové poměry v St. Gallen v 8.—9. století, NL 14, 1959, 134—136; *týž*, Mincovní regál v říši Velkomoravské, NL 11, 1956, 139—147.

ibn Jakuba z Čech 10. století převoditelný na Velkou Moravu.<sup>70</sup> Přes údaje citovaného židovského obchodníka dospíváme ke konkrétnější představě o ceně životních potřeb a o kupní síle objeveného depotu: bylo by za něj možné pořídit 15 slepic nebo pšenici pro spotřebu člověka na 45 dní, případně ječmen pro krmení koně na 60 dní.<sup>71</sup>

Závažná je i skutečnost, že na Pohansku jsou poměrně dosti zastoupeny miniaturní hřivny vážící 3,5—5,5 g. Nevelké rozměry a váha těchto kusů zdůrazňují symboličnost tohoto předmětu, výrazně převažující nad užitkovou stránkou, pokud by měl sloužit jako polotovar. Nasvědčují, že jde skutečně i o velmi drobné platidlo, jehož hodnota odpovídala nějaké běžné životní potřebě. V této souvislosti není bez zajímavosti, že jedna z miniaturních hřiven byla nalezena v obj. 105/VD, který byl označen jako pekárna a druhá v obj. 66/VD, o němž se uvažovalo jako o hrncířské dílně.<sup>72</sup>

Nálezový soubor železných hřiven z Pohanska ukazuje na jejich používání řadovým obyvatelstvem na vnitřním trhu, při směně základních životních potřeb. Nevelká hodnota malých a miniaturních hřiven nasvědčuje, že vnitřní trh byl již silně rozvinutý, že koupě a prodej řemeslných produktů na jedné straně a potravin na straně druhé byly běžnou záležitostí. Ačkoliv není pochyb, že Pohansko, stejně jako Mikulčice a Staré Město, leželo při dálkové jantarové cestě,<sup>73</sup> a mohly by se tam objevit výraznější doklady dálkového obchodu, nalezené železné hřivny a jejich depoty nemůžeme chápat jako svědectví o této skutečnosti. Nepochybně tam nebylo hlavní tržiště Moravanů, kde byly prováděny velké obchodní transakce s cizími obchodníky, jak předpokládal J. Pošváb.<sup>74</sup> Z obchodního hlediska je pozoruhodnější povážský Pobeďim se svými četnými depoty železných hřiven, vážícími řádově kilogramy až dvě desítky kilogramů.<sup>75</sup> Ale ani tam, pokud bychom převedli v duchu výše uvedených tezí J. Pošvábe váhu tezaurovaného železa na stříbrnou nebo zlatou měnu nebo životní potřeby, asi nešlo o větší obchodní operace, které by překročily dimenze možností specializovaného řemeslníka nebo většího hospodářství, tedy oblast vnitřního trhu. Ostatně ani v Mikulčicích bychom v depotech s hřivnami a s železnými nástroji nenašli výraznou oporu pro hypotézu, že tam bylo hlavní tržiště Moravanů, jak na základě řady jiných indicií patrně správně usoudil D. Třeštík.<sup>76</sup>

Zajímavé srovnání proporcí hodnot, které byly směňovány ve vnitřním a dálkovém obchodě, skýtá porovnání depotů hřiven z našich nalezišť s obrovským depotem železných hřiven objeveným nedávno v Krakově.<sup>77</sup> Depot obsahoval

<sup>70</sup> J. Pošváb, Platební prostředky, 44—47; K. Marešová, Nález předmincovního platidla na slovanském pohřebišti v Uherském Hradišti-Sadech, ČMMB 61, 1976, 31—37.

<sup>71</sup> Přepočteno dle J. Štěpkové, Denár-kinšár Ibrahima b. Jakuba — a jeho kupní síla v Praze r. 965 n. l., NL 10, 1955, 137.

<sup>72</sup> B. Dostál, Břeclav-Pohansko IV, 49—50.

<sup>73</sup> P. Csenádes, Die Straßen Niederösterreichs im Früh- und Hochmittelalter, Wien 1969, Dissertationen der Universität Wien, 137—139, Übersichtskarte 1.

<sup>74</sup> J. Pošváb, Platební prostředky, 47.

<sup>75</sup> D. Bialeková, Výskum slovanského hradiska v Pobeďime, okr. Trenčín, AR 24, 1972, 123.

<sup>76</sup> D. Třeštík, „Trh Moravanů“ — ústřední trh staré Moravy, ČsČH 21, 1973, 869—894.

<sup>77</sup> E. Zaitz, ZOW 45, 1979, 260—270; *týž*, Skarb żelaznych grzywien siekierkopodobnych z ul. Kanoniczej w Krakowie, Numizmatyk Krakowski IV, 1980, 512—515.

4 212 hřiven o celkové váze 3 630 kg; hřivny byly složeny v pravidelných řadách, ve svazcích, v dřevěné bedně o rozměrech 210 × 100 × 60/70 cm. Převedeno do váhových a měnových poměrů platných pravděpodobně v 9. století na Velké Moravě, šlo tam zhruba o 11 100 byzantských liber železa, odpovídajících přibližně 4 818 stříbrným denárům nebo 160 zlatým solidům. Z toho je patrné, že na dálkových cestách byly směřovány hodnoty až několikatisícinásobně vyšší než představují naše depoty železných hřiven.

Datace krakovského depotu do 1. poloviny 9. století vyvolává závažné historické otázky. Pokud bychom totiž chápali tzv. jantarovou cestu v pojetí E. Šimka, tj. nikoliv jako cestu sledující severně od našich zemí celý tok Visly, ale probíhající za Moravskou branou podél horní Odry na Opolí a dále podél horní Proсны ke Kališi a pak přes Vartu na Bydhošť a podél dolního toku Visly ke Gdańsku,<sup>78</sup> pak by Krakov ležel mimo ni. Souvisel-li tamější depot s dálkovým obchodem, znamenalo by to, že již tehdy fungovala transkontinentální cesta z Itilu přes Kyjev, Krakov a naše země na Řezno, Mohuč a Verdun<sup>79</sup> a že na počátku 10. století došlo pouze k vzrůstu významu oné části této trasy, která vedla z Řezna přes Prahu na Krakov.<sup>80</sup> Další otázka souvisí se skutečností, že sekerovité hřivny jsou charakteristickým projevem velkomoravské kultury. V důsledku toho krakovský depot, ať už jej pokládáme za moravský import nebo za domácí produkt shromážděný pro export, ukazuje na úzké styky jižního Polska s velkomoravským prostředím již dávno před Svatoplukovými výboji.

Zpracování železných sekerovitých hřiven z Břeclavi-Pohanska vedlo především k obohacení jejich nálezového horizontu o řadu předmětů, z toho některých dobře datovatelných. Potvrdilo dále, že byly používány jako polotovary při výrobě různých železných předmětů. Prověřilo správnost názoru o jejich funkci platidla na vnitřním trhu zjištěnými doklady tezaurace, konstantními váhovými proporcemi, shromažďováním ve svazcích a hojným výskytem malých exemplářů odpovídajících hodnotově běžným životním potřebám.

## ЖЕЛЕЗНЫЕ ТОПОРОВИДНЫЕ ГРИВНЫ ИЗ Г. БРЖЕЦЛАВ-ПОГАНСКО

В течение археологических раскопок на великоморавском городище Поганско близ г. Бржецлав было открыто в 1958—1981 гг. около 115 железных топовидных гривен. Из того 75 нашлось в кладе в землянке № 17/СП (рис. 7) и 6 в прямоугольной яме № 2/В-ХП (под валом — рис. 1) на северовосточном передгордии. Многочисленный инвентарь обоих объектов (рис. 2—6, 8—10) существенно расширил горизонт находок сопутствующих железным гривнам о ряд предметов (железные миски силезийского типа, шпоры типа 1А и III, серпы, коса, пила, разные группы великоморавской керамики), которые позволили отнести оба комплекса к половине IX века. Остальные 34 экземпляра (рис. 11) были открыты в селищных объектах и в культурном слое

<sup>78</sup> E. Šimek, *Velká Germanie* Klaudia Ptolemaia III, Brno 1949, 127—128.

<sup>79</sup> D. Třeščík, *ČsČH* 21, 1973, 889; *týž*, *Diskuse o významu arabské expanze v 8.—10. století*, *ČsČH* 20, 1972, 759; srov. též mapu u hesla *Drogi handlowe* ve *Słowniku starożytności słowiańskich*, T. 1, A—E, Wrocław-Warszawa-Kraków 1961, 384 a mapu u B. A. Rybakova, *Torgovlja i torgovyje puti*, *Istorija kultury Drevnej Rusi*, I, Moskva-Leningrad 1948, obr. 205.

<sup>80</sup> D. Třeščík, *Vznik a rozvoj přemyslovského státu*, *Věda a život* 27, 1982, 104.

отдельных исследованных участков городища и его южного передгородия (сводка 1), и по сопроводительному инвентарю их можно датировать IX—началом X веков. Помимо клада в землянке № 17/СП было только 10 гривен комплектных, из других были открыты только обломки, и это, как правило, в объектах производственного характера. Это доказывает, что гривны употреблялись как полуфабрикат при изготовлении разных железных изделий. Подтверждением их функции платежного средства, предполагаемой рядом исследователей, являются на Поганске обнаруженные доказательства их тезаурации, появление их в связках и в постоянных весовых пропорциях, отвечающих стоимости обычных ремесленных и земледельческих продуктов. Преимущество мелких гривен, отвечающих по всей вероятности стоимости предметов широкого потребления, свидетельствует об их употреблении во внутренней торговле. Хотя и Поганско находилось очевидно на известном торговом пути между Адриатическим и Балтийским морем, нельзя тамошние клады гривен приводить в связь с транзитной международной торговлей, предметом которой, судя по огромному кладу железных гривен из Кракова, являлись ценности в несколько тысяч раз больше стоимости местных кладов железных гривен.

*Перевел Алеш Бранднер*

## AXTFÖRMIGE EISENBARREN VON BŘECLAV-POHANSKO

Während der Grabungen des großmährischen Burgwalls Břeclav-Pohansko wurden in den Jahren 1958—1981 ungefähr 115 axtförmige Eisenbarren entdeckt. Davon wurden 75 in einem Hortfund im Grubenhäus Nr. 17/SP (Abb. 7) und 6 in der rechteckigen Grube Nr. 2/V—XII (unter dem Wall — Abb. 1) auf der nordöstlichen Vorburg gefunden. Das zahlreiche Inventar der beiden Objekte (Abb. 2—6, 8—10) verbreitete wesentlich den Fundhorizont der Eisenbarren um zahlreiche Gegenstände (Eisenschüsselformen des schlesischen Typs, Sporen des Typs IA und III, Sichel, Sense, Säge, mehrere Beispiele großmährischer Keramikgruppen usw.), welche es ermöglichten, die beiden Fundkomplexe in die Zeit um die Mitte des 9. Jahrhunderts zu datieren. Weitere 34 Eisenbarren (Abb. 11) wurden in den Siedlungsobjekten und in der Kulturschicht der einzelnen erforschten Abschnitte des Burgwalls und seiner südlichen Vorburg entdeckt (Übersicht 1) und dem Begleitinventar nach in das ganze 9. Jahrhundert und in den Anfang des 10. Jahrhunderts datiert. Außer dem Hortfund im Grubenhäus Nr. 17/SP waren nur 10 Eisenbarren vollständig, die übrigen erhielten sich nur in Bruchstücken, und zwar in der Regel in den Objekten handwerklichen Charakters. Das beweist, daß die Barren als Halbfabrikat bei der Erzeugung verschiedener eiserner Gegenstände benutzt wurden. Ihre Funktion als Zahlungsmittel, die von mehreren Forschern vorausgesetzt wird, ist in Pohansko durch ihre Thesaurierung, durch ihr Vorkommen in Bündeln und in festen Gewichtsproportionen, die dem Wert der gewöhnlichen handwerklichen und bäuerlichen Erzeugnisse entsprechen, bestätigt. Das Überwiegen von kleinen Eisenbarren, die wahrscheinlich dem Wert der täglichen Lebensbedürfnisse entsprachen, bezeugt ihre Verwendung im Binnenhandel. Obwohl Pohansko offensichtlich an der berühmten Fernstraße zwischen der Adria und der Ostsee lag, können die dortigen Hortfunde von Eisenbarren mit dem Fernhandel nicht in Zusammenhang gebracht werden, weil dieser, dem riesigen Hortfund von Eisenbarren aus Krakau nach, vieltausendmal größere Warenwerte transportierte.

*Übersetzt von Otto Hájek*

