

Tabulky

Sborník prací Filozofické fakulty brněnské univerzity. E, Řada archeologicko-klasická. 1967, vol. 16, iss. E12, pp. I-XXVI

Stable URL (handle): <https://hdl.handle.net/11222.digilib/109948>

Access Date: 16. 02. 2024

Version: 20220831

Terms of use: Digital Library of the Faculty of Arts, Masaryk University provides access to digitized documents strictly for personal use, unless otherwise specified.

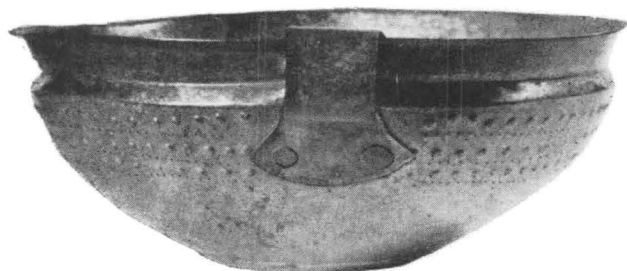
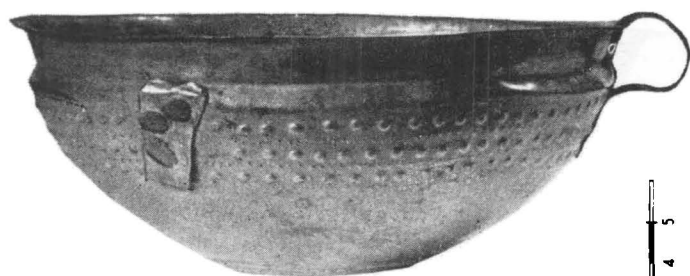
TABULKY



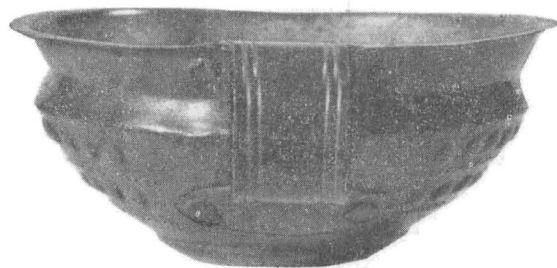
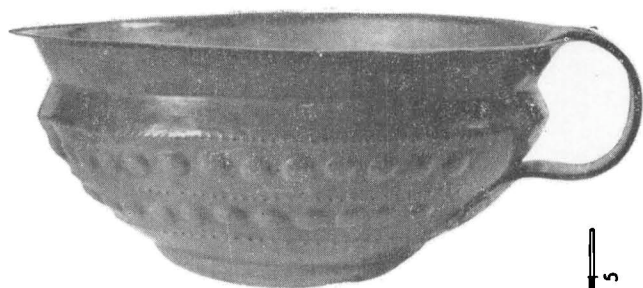
Křenůvky (okr. Prostějov), šálek typu Jenišovice (i. č. I. 158/1-1). (Foto: S. Sevcík.)



Křenůvky (okr. Prostějov), šálek typu Jenišovice (i. č. L 198/I-2). (Foto: S. Ševčík.)



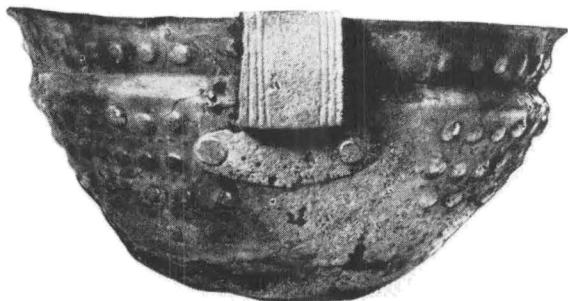
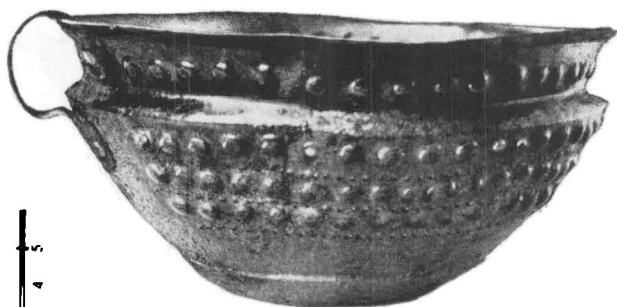
Křenůvky (okr. Prostějov), šálek typu Jenišovice (i. č. I.198/1-3). (Foto: S. Ševčík.)



Křenůvky (okr. Prostějov), šálek typu Jenišovice (i. č. L 158/I-4). (Foto: S. Ševčík.)



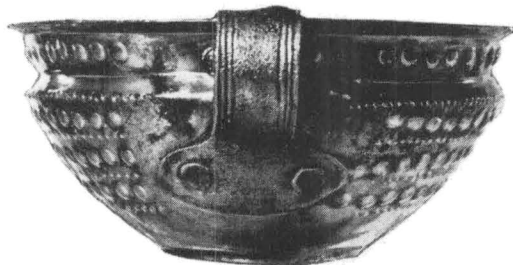
Kotouč u Štramberka (okr. Nový Jičín), šálek typu Jenišovice (i. č. 336/27). (Foto: S. Ševčík).



Kotouč u Stramberka (okr. Nový Jičín), šálek typu Jenišovice (i. č. 337/27). (Foto: S. Ševčík.)



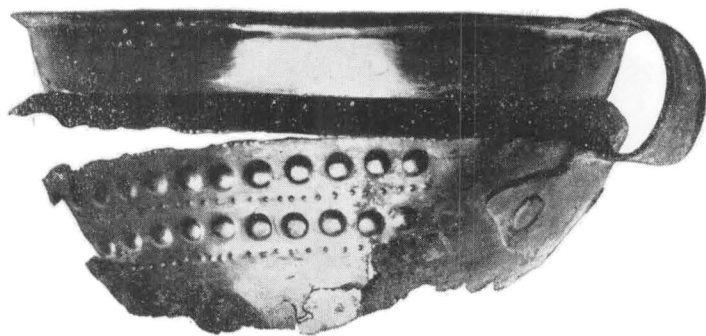
Kotouč u Štramberka (okr. Nový Jičín), šálek typu Jenišovice (i. č. 338/27). (Foto: S. Sevcík.)



Kotouč u Štramberka (okr. Nový Jičín), šálek typu Jenišovice (i. č. 670/27). (Foto: S. Ševčík.)

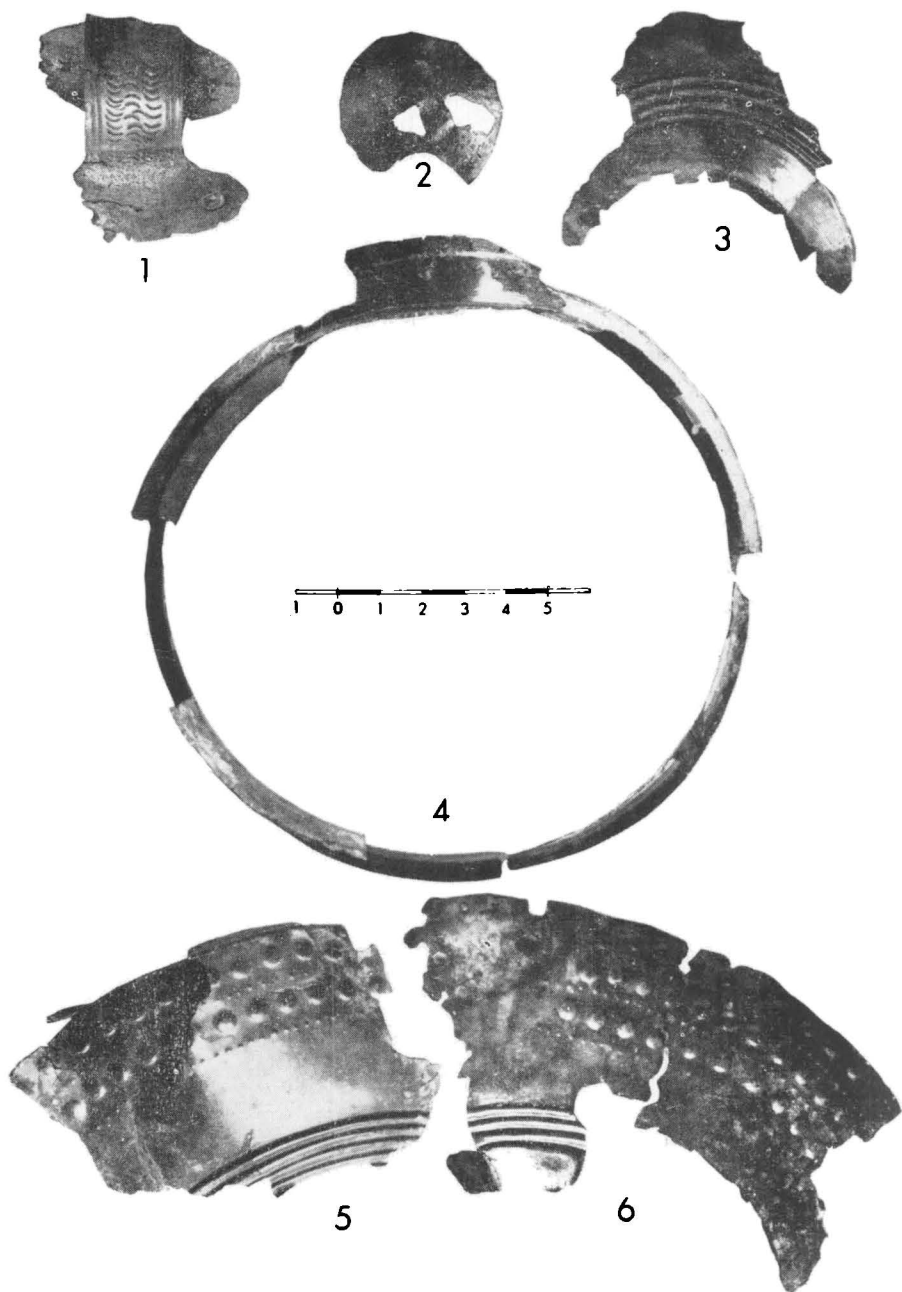


1

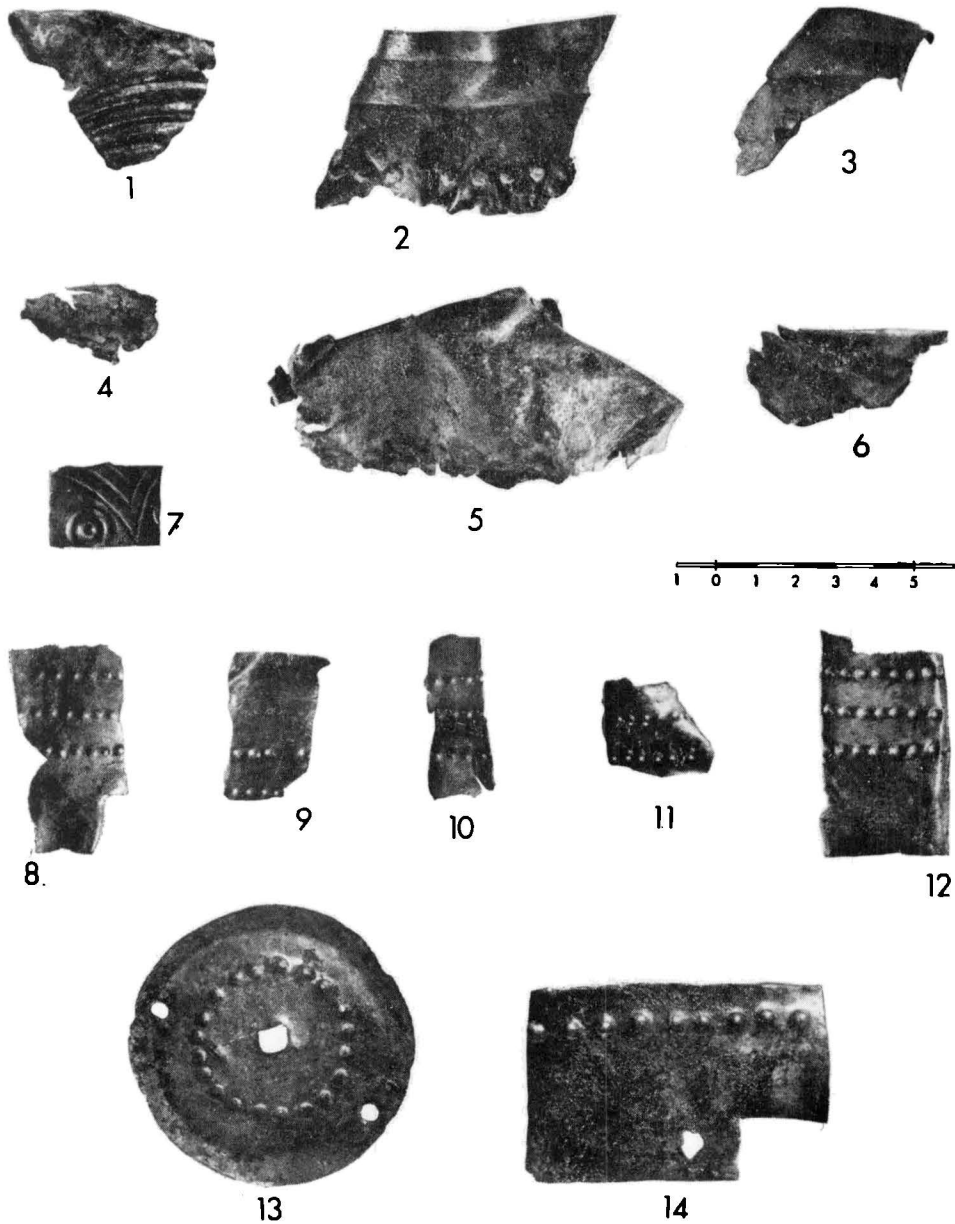


2

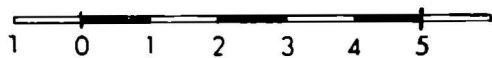
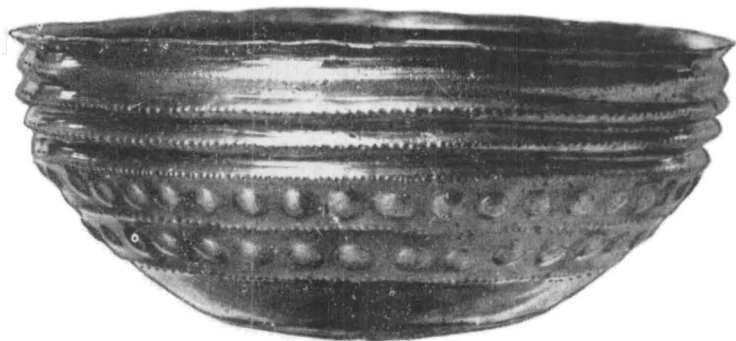
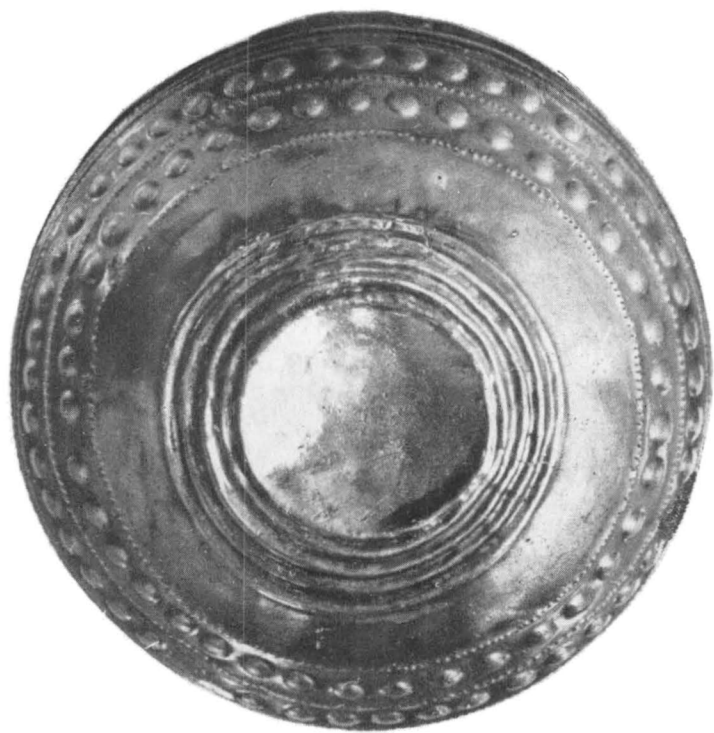
Kotouč u Stramberka (okr. Nový Jičín). 1 — původní část šálku typu Jenišovice (i. č. 339/27).
2 — část šálku typu Jenišovice (i. č. 340/27) před restaurací. (Foto: S. Sevcík.)



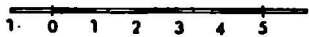
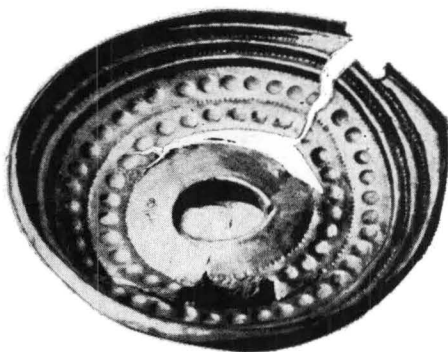
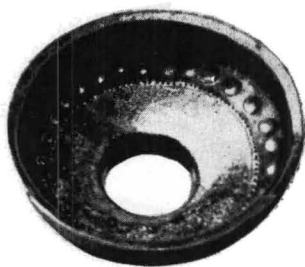
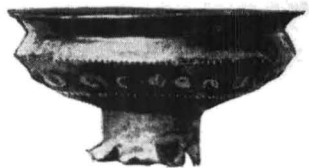
Kotouč u Štamberka (okr. Nový Jičín), 1 – zdobené ucho sálku nalezené v souvislosti s depotem č. 2 (i. č. 675), 2-6 – zlomky sálku typu Jenišovice (i. č. 341-2, 344, 348, 350, 352, 671, 27). (Foto: S. Ševčík)



Přestavky (okr. Olomouc), zlomky šálku typu Jenišovice (1-2) a plechy (3-14) z depotu.
(Foto: S. Sevětk.)



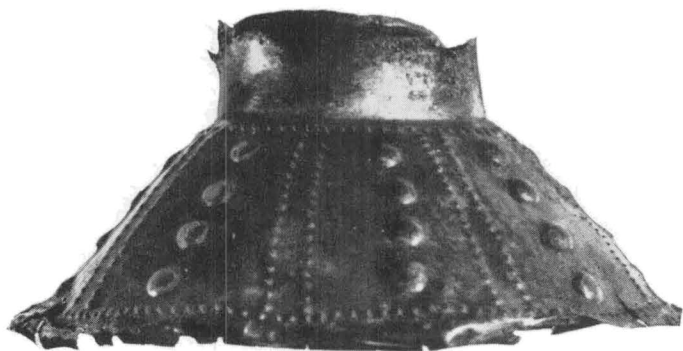
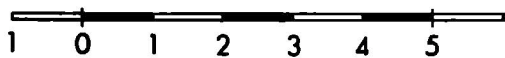
Kotouč u Stramberka (okr. Nový Jičín), miska (i. č. 40/56). (Foto: S. Sevčík.)



Kotouč u Stramberka (okr. Nový Jičín), jednotlivé části „lampy“ (i. č. 41/56).
(Foto: S. Sevěik.)



1

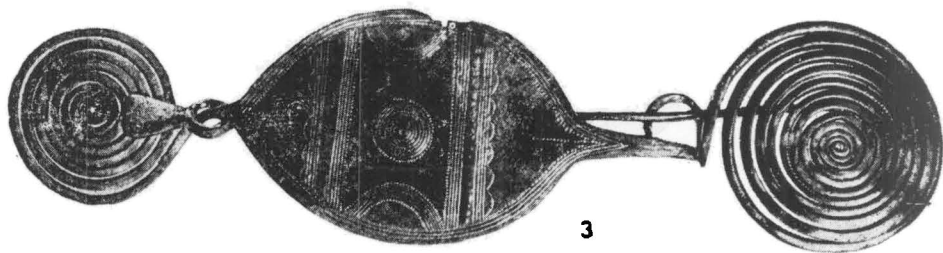
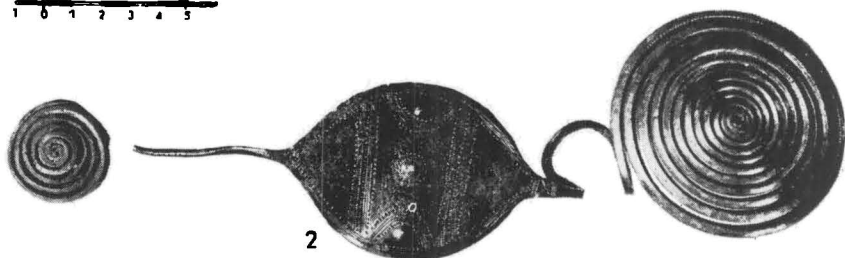
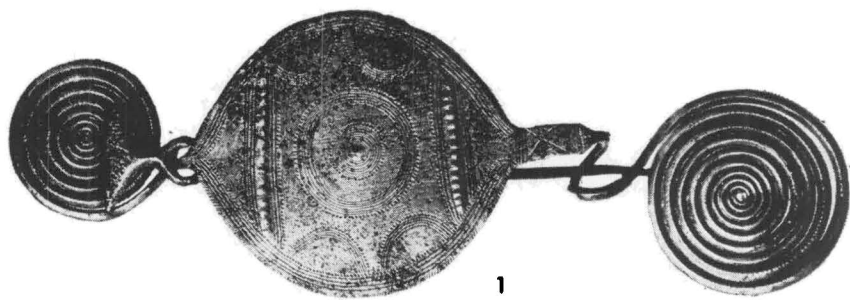


2

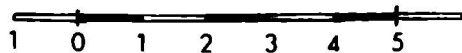
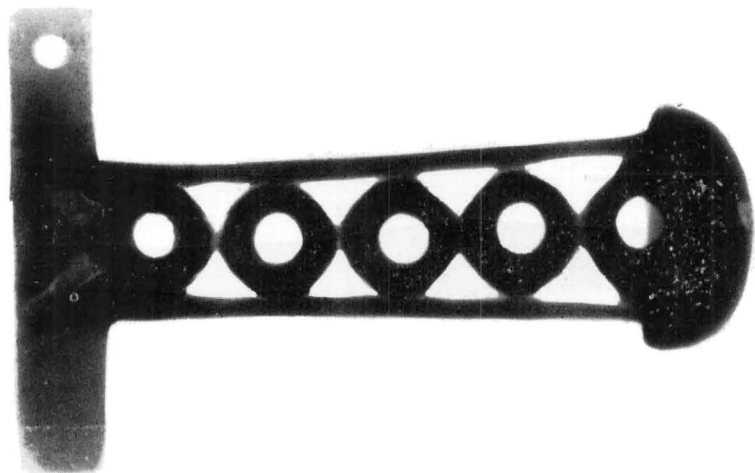
1 — Kotouč u Stramberka (okr. Nový Jičín), rekonstruovaná „lampa“ (i. č. 41/56, 43/56).
2 — Malhostovice (okr. Brno), část plechové nádoby z depotu. (Foto: S. Ševčík.)



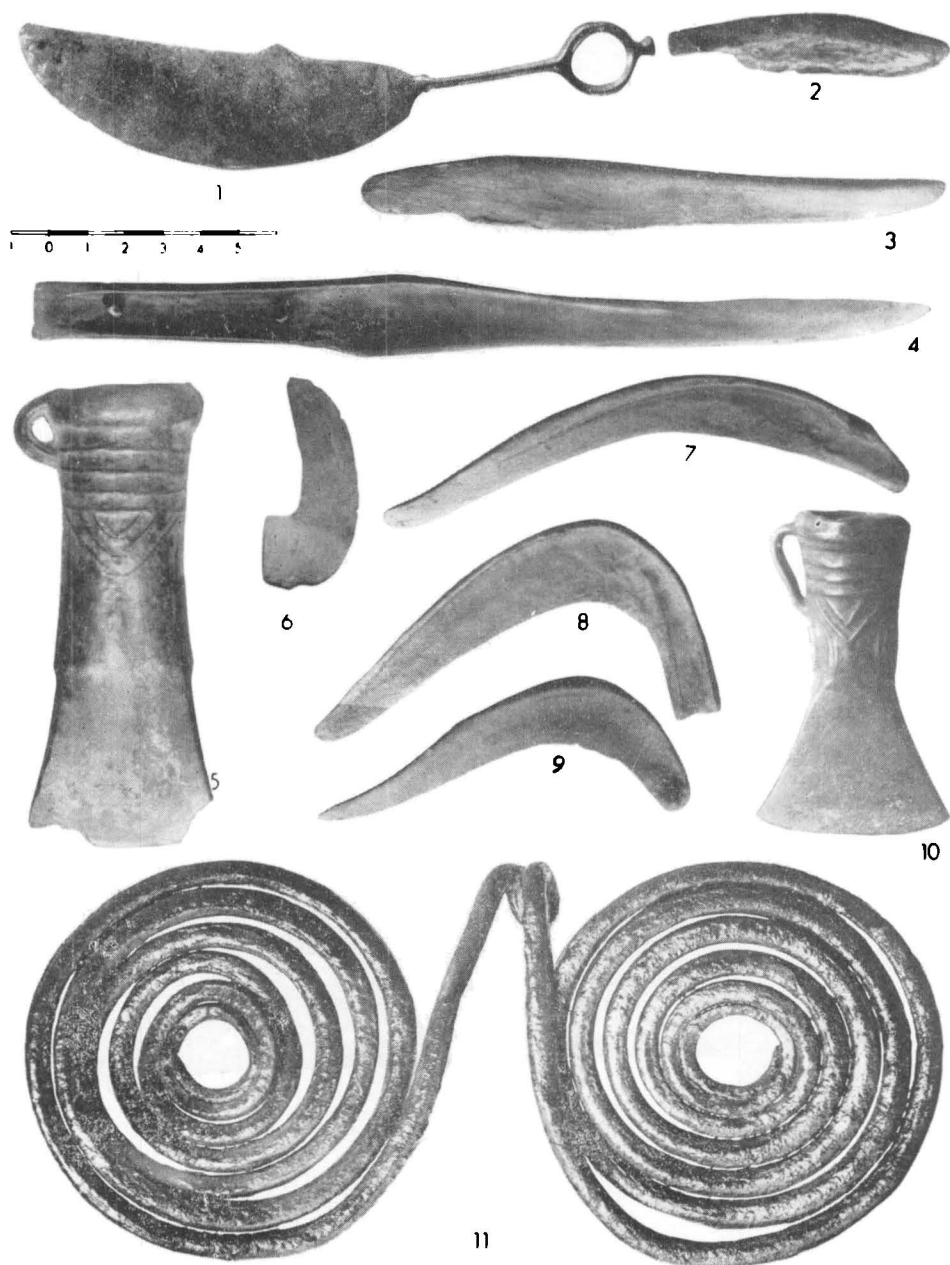
Kotouč u Stramberka (okr. Nový Jičín), miska (i. č. 44/56). (Foto: S. Ševčík.)



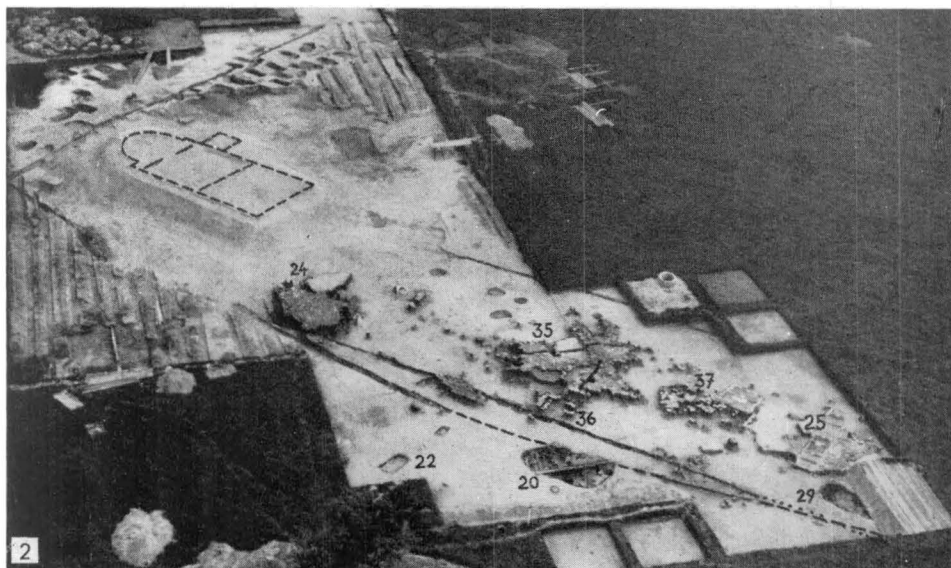
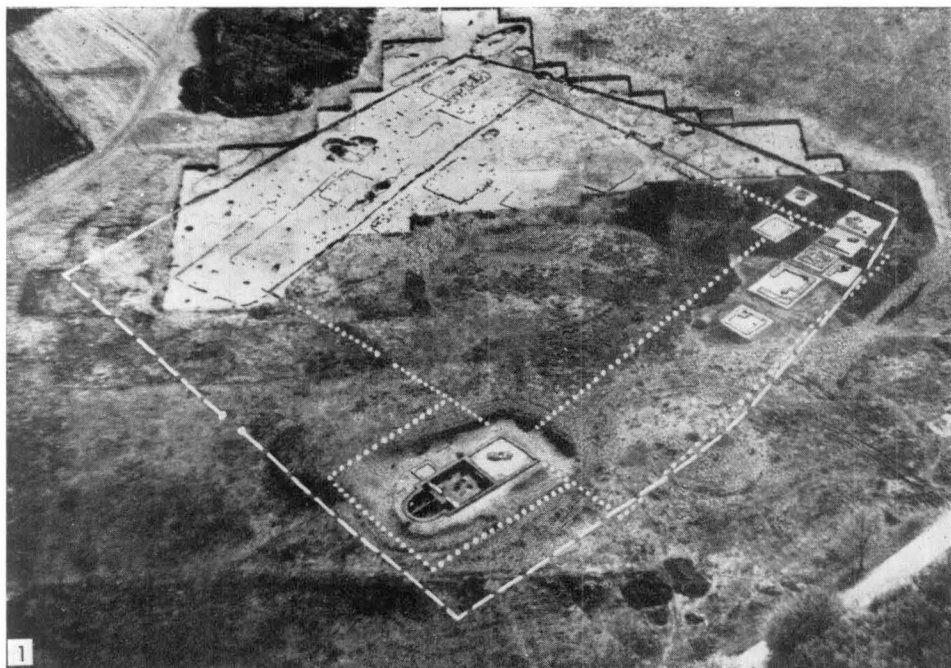
Kotouč u Štramlerka (okr. Nový Jičín), žitkové spony typu Křentůvky-Domaníže z depotů č. 3 (1) a č. 4 (2, 3). (Foto: S. Ševčík.)



Kotouč u Štramberka (okr. Nový Jičín), rentgenový (1) a fotografický (2) snímek rukojeti
dýky typu Gamów z depotu č. 5. (Foto: S. Ševčík.)



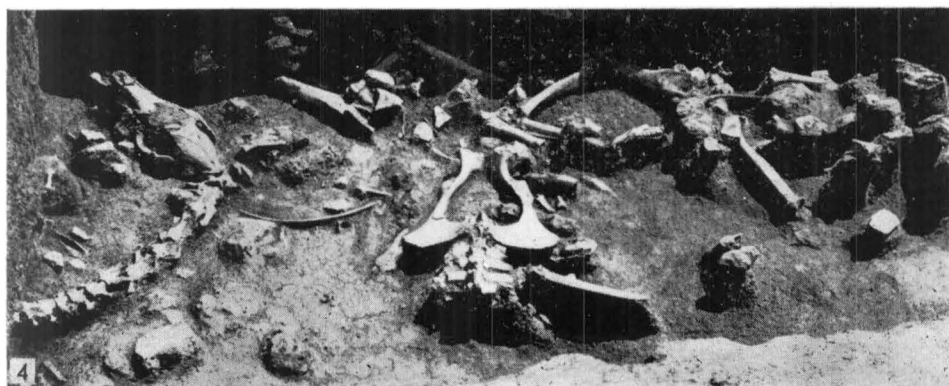
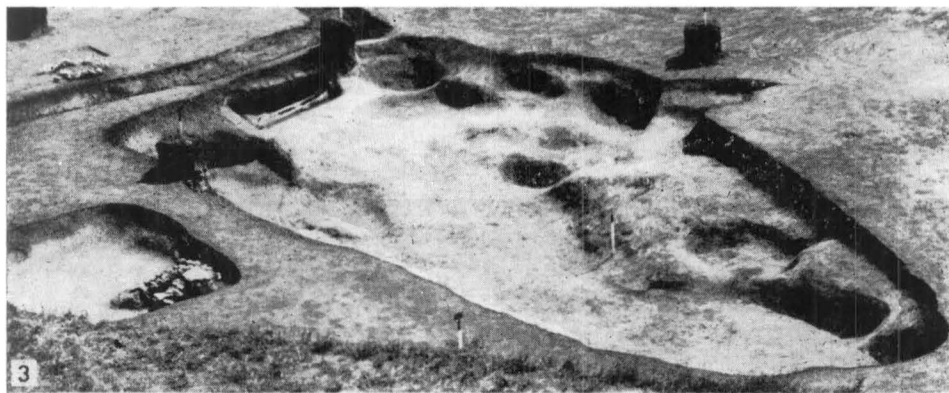
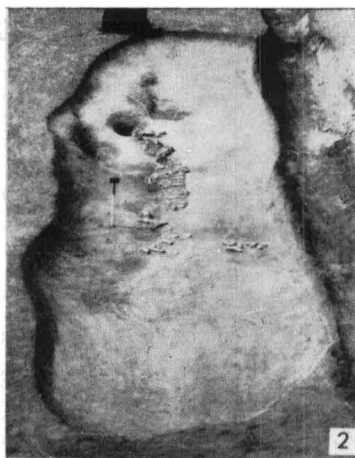
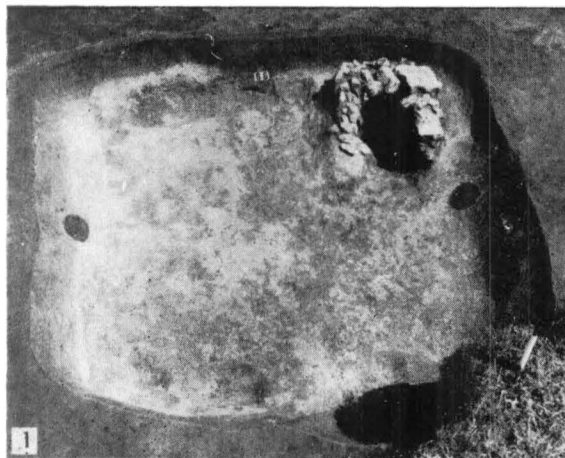
Katouě u Štramberka (okr. Nový Jičín), výběr bronzových předmětů z náhodných nálezů.
(Foto: S. Ševčík.)



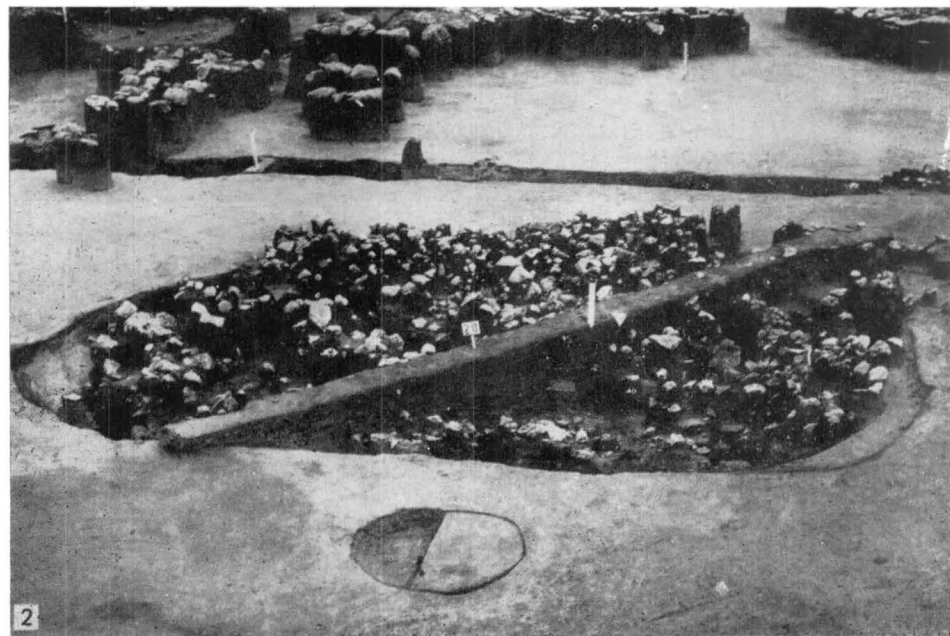
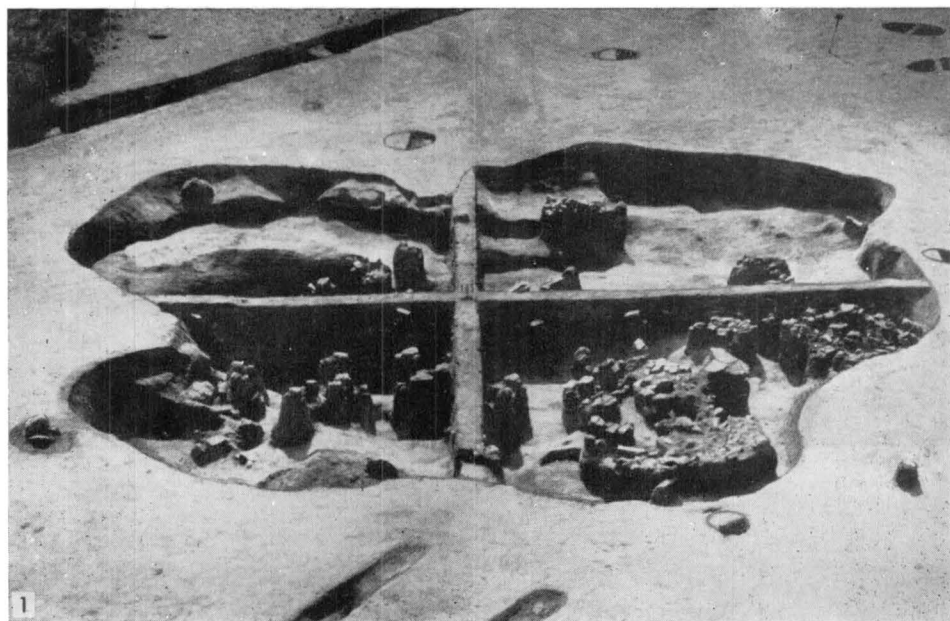
Břeclav-Pohansko. Letecké pohledy na různé části výzkumu dvorce. 1 — výzkum jižní poloviny dvorce s rekonstruovanými zbytky sídelních objektů a odhalenými základy kostela (v zasypané části doplněn průběh staršího opevnění dvorce tečkovaně, mladšího opevnění dvorce čárkovatě). 2 — odkryv v SZ polovině dvorce; základy kostela zasypané a prostor pohřebiště porušen hledacími sondami; zřetelně patrné rozložení sídelních objektů jižně od kostela. (Foto: S. Ševčík.)



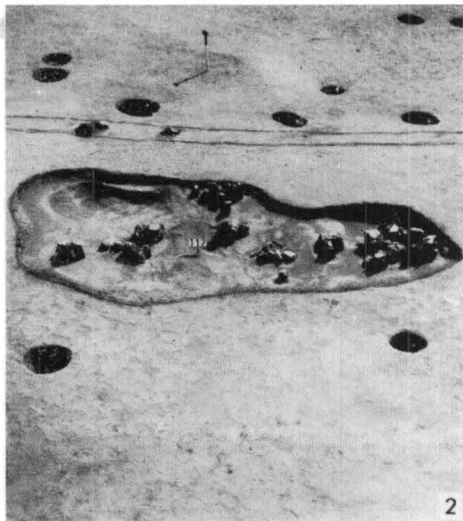
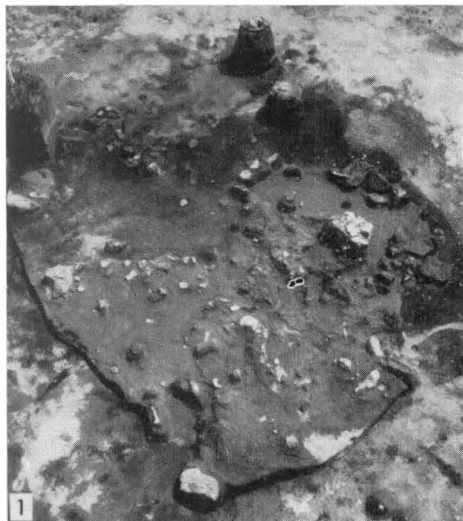
Breclav-Pohansko. Nadzemní sídlisťní objekty budované s použitím kamene a malty v JZ části dvorce. 1 – postup odkryvu; 2 – závěrečná fáze výzkumu. (Foto: S. Ševčík)



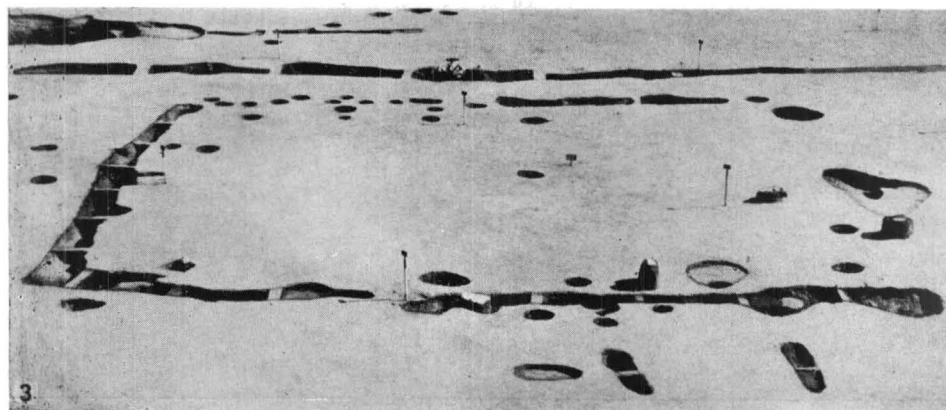
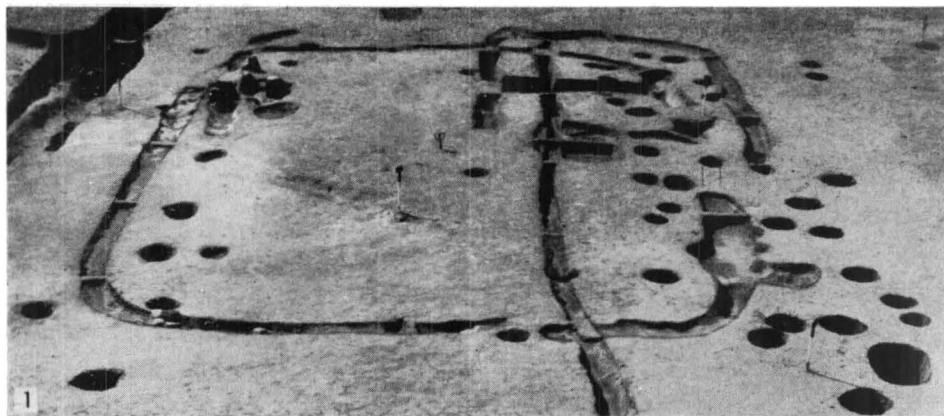
Břeclav-Pohansko. Ukázky zahloubených sídlištních objektů. 1 — obj. 86 (obydlí); 2 — obj. 88 (chlév); 3 — obj. 87 (obydlí a chlév); 4 — zbytky zvířecích koster v užší části obj. 87. (Foto: S. Sevěčík.)



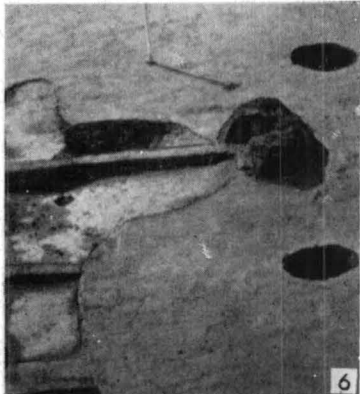
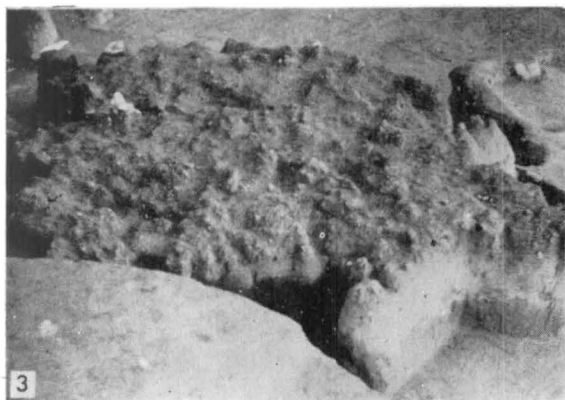
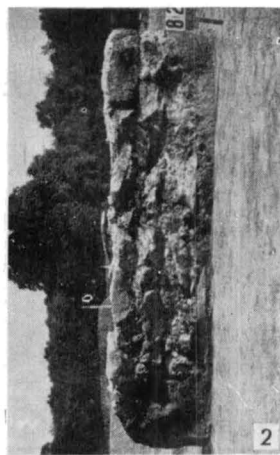
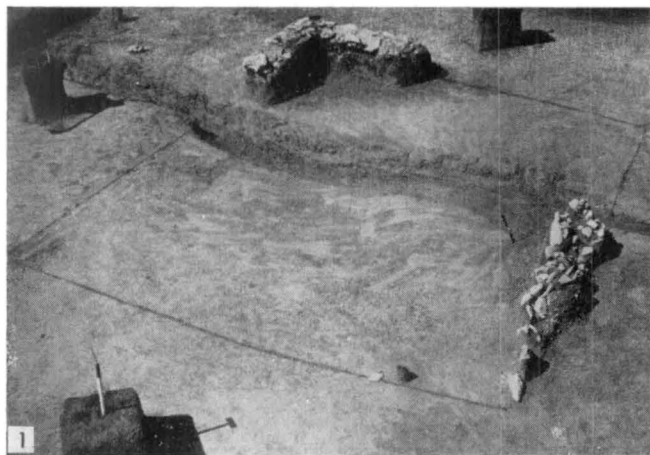
Břeclav-Pohansko. Ukázky zahloubených sídlištních objektů. 1 — obj. 105 (pekárna); 2 — obj. 20 (obydlí). (Foto: S. Ševčík.)



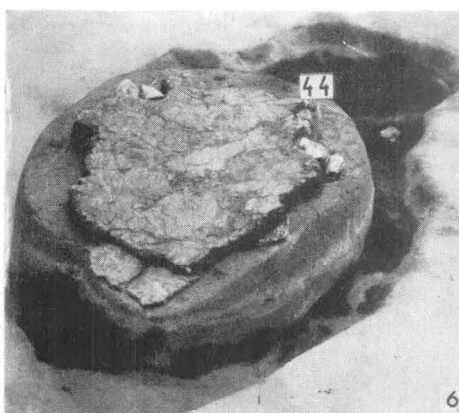
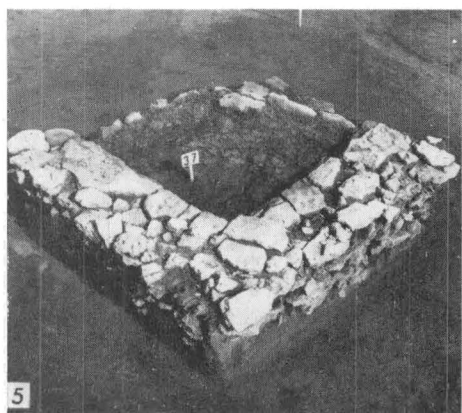
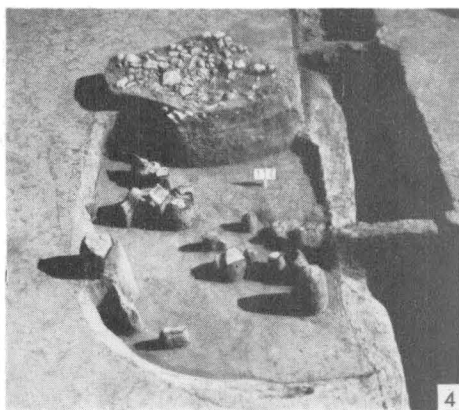
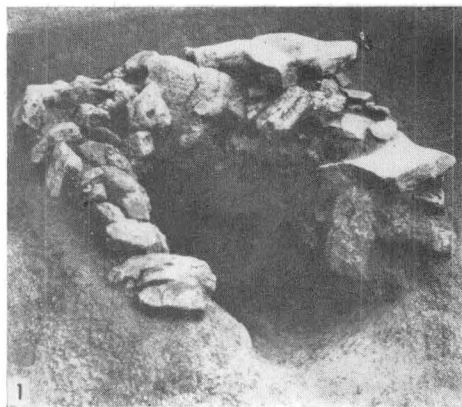
Břeclav-Pohansko. Zbytky nadzemních objektů. 1 — obj. 52 s výplní rozlišitelnou v humusu; 2 — obj. 112 s částečně zahloubenou podlahou; 3 — obj. 25 vymezený pruhy kamenů zčásti zalitých maltou (v popředí částečně zasypaná zemnice č. 29). (Foto: S. Ševčík.)



Břeclav-Pohansko. Zbytky nadzemních kůlových a palisádových staveb. 1 — obj. 107; 2 — obj. 109 (v popředí zbytek pece ve čtv. A 12-74 a A 12-75 a obj. 112; 3 — obj. 110. (Foto: S. Sevětk.)



Břeclav-Pohansko. Zbytky otopných zařízení. 1 — obj. 82 se zděným nárožím; 2 — detailní boční pohled na základ zděného nároží v obj. 82; 3 — zhroutilá hliněná pec u obj. 24; 4 — zahloubené ohniště s mazanicovým topeništěm (obj. 75); 5 — jáma s depotem železných kotlů (obj. 47); 6 — zbytek přestřešené hliněné pece u obj. 108. (Foto: S. Ševčík.)



Břeclav-Pohansko. Ukázky otopných zařízení. 1, 2 — kamenné pece v obj. 86 a 117; 3 — zahloubené ohniště obložené kamennými plotnami v obj. 94; 4 — vyvýšené ohniště vyložené kameny v obj. 116; 5 — zděné nároží s dlážděným a maltou vymazaným ohništěm (obj. 37); 6 — vyvýšené ohniště s mazanícovým topeništěm a s popelovou jámou (obj. 44). (Foto: S. Sevcík.)