

Jílek, Jan; Řebounová, Otakara

**Bronzový prsten se skleněnou vložkou z doby římské z Prosiměřic, okr. Znojmo**

*Sborník prací Filozofické fakulty brněnské univerzity. M, Řada archeologická.*  
2007-2008, vol. 56-57, iss. M12-13, pp. [107]-114

ISBN 978-80-210-4894-2

ISSN 1211-6327

Stable URL (handle): <https://hdl.handle.net/11222.digilib/113719>

Access Date: 16. 02. 2024

Version: 20220831

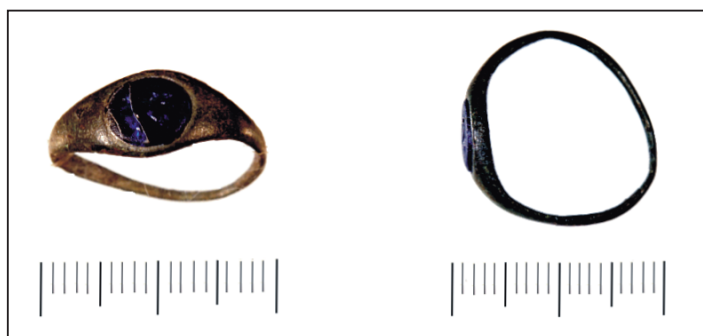
Terms of use: Digital Library of the Faculty of Arts, Masaryk University provides access to digitized documents strictly for personal use, unless otherwise specified.

JAN JÍLEK – OTAKARA ŘEBOUNOVÁ

## BRONZOVÝ PRSTEN SE SKLENĚNOU VLOŽKOU Z DOBY ŘÍMSKÉ Z PROSIMĚŘIC, OKR. ZNOJMO<sup>1</sup>

### 1. Úvod

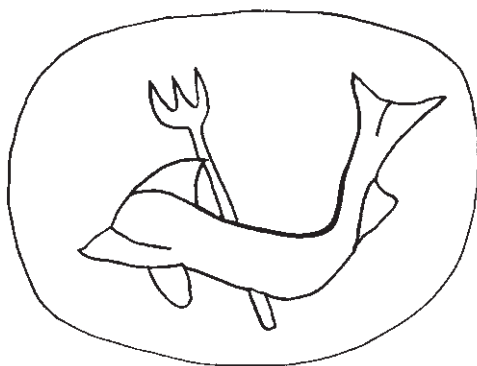
V roce 2005 došlo pomocí detektoru kovů k zajištění bronzového prstenu se skleněnou vložkou (obr. 1, 2). Prsten byl nalezen v Prosiměřicích v poloze Za mlýnem (Mühle Ruiner), jinak označované také jako Prosiměřice I. Osídlení z doby římské v Prosiměřicích<sup>2</sup> je známo v odborných kruzích již od 30. let 20. století, kdy je objevil H. Freising (BENINGER – FREISING 1933, 42; PERNIČKA 1969, 125). Lokalita byla dále sledována v průběhu 20. století (ČERVINKA 1937, 113; BENINGER 1940, 677; TEJRAL 1960, 87–93; PERNIČKA 1966, 147–148; 1969, 125–179; 1970; DROBERJAR 1991; 1997, 173) a rovněž na začátku 21. století (DROBERJAR 2002, 266; TEJRAL 2004; JÍLEK 2007; JÍLEK – VOKÁČ – KOŠTÁL 2007).



Obr. 1. Bronzový prsten s oválnou vložkou ze skelné pasty tmavě modré barvy. Prosiměřice I, Za mlýnem (foto J. Špaček).

<sup>1</sup> Tento příspěvek by nemohl vzniknout bez podpory grantu č. 404/05/H527 a také bez potřebného zázemí Ústavu archeologie a muzeologie FF MU. Za fotografickou dokumentaci vděčíme J. Špačkovi.

<sup>2</sup> Ve starších pracích pod jménem Bohunice, Bonitz.



Obr. 2. Skleněná gema s motivem delfína protnutého trojzubcem (rozměry gemy asi  $0,7 \times 0,6$  cm). Prosiměřice I, Za mlýnem (kresba J. Jílek).

## 2. Prsten

Bronzová obroučka mírně oválného tvaru o rozměrech  $1,8 \times 1,9$  cm se vyznačuje širšími rameny, která se směrem dolů zužují. Do rozšířené části ramen je vsazena oválná gema ze skelné hmoty o rozměrech  $0,7 \times 0,6$  cm, která téměř splývá s obrubou.

Dekor na skleněné vložce je tvořen zobrazením delfína a trojzubce (obr. 2). Delfín je znázorněn z profilu, hlavou směřující doleva. Linie těla je plynulá, tvořená souvislými tahy. Přes menší zřetelnost rytiny je patrné, že se omezuje jen na to nejpodstatnější a detaily chybějí buď úplně (např. oči), nebo jsou – jako v případě postranních ploutví – provedeny jen hrubě a sumárně. Trojzubec protíná zvíře v místě přechodu mezi trupem a zdviženým ocasem. Není zabodnut kolmo, ale v mírném sklonu, ostřím směřujícím mírně doleva. Trojhrot končí vysoko nad delfínovou hlavou.

Tento typ obroučky a způsob zasazení rytého kamene, případně jako zde skelné hmoty opatřené rytým motivem, se u římských prstenů objevuje již za raného císařství, znovu pak na konci 2. a počátku 3. století<sup>3</sup>.

Způsob provedení řezby odpovídá tzv. Flachperlstil (ZWIERLEIN-DIEHL 1991, 12), který představuje nejrozšířenější glyptický styl celého období císařství. Zběžnost provedení, ale i vybraný výjev (ZWIERLEIN-DIEHL 1991, 14) a materiál (srov. DEMBSKI 2005, Nr. 129, 133), svědčí spíše o mladší době vzniku a datují prsten, stejně jako typ obroučky (DEMBSKI 2005, 34), na přelom 2. a 3. století.

Motiv patřil v římské glyptice k poměrně oblíbeným. Lze jej doložit již v období helénismu, mnohem častějším se však stal v průběhu 1.-3. století. Objevuje

<sup>3</sup> Forma prstenu odpovídá tvaru XII podle typologie uváděné G. Dembskim (2005, 51). Typ viz např. DEMBSKI 2005, Taf. 3: 19 (zde obr. 3).



Obr. 3. Římský železný prsten (Form XII) s chrysoprasovou gemou, 2./3. století n. l., Carnuntum (podle DEMBSKI 2005).

se na gemách různého materiálu a barvy (achát, onyx, jaspis, chalcedon, karneol, skelné pasty aj.), a to jak samostatně, tak jako součást vícefigurových kompozic. Coby jednofigurový motiv býval zobrazován sám, bez jakýchkoli dalších atributů (SCHLÜTER – PLATZ-HORSTER – ZAZOFF 1975, Taf. 37: 225; ZWIERLEIN-DIEHL 1973, Taf. 27: 150), nezářídka též s naznačenou mořskou vlnou (KRUG 1995, Taf. 47: 18; ZWIERLEIN-DIEHL 1969, Taf. 88: 502). U zobrazení delfína s trojzubcem se opakují zejména tři varianty, které se liší v postavení a směru trojzubce. Ten může svým ostřím končit buďto nad trupem, ocasní ploutví (DEMBSKI 2005, Taf. 96: 945) nebo může vycházet těsně v oblasti delfínovy tlamy (DEMBSKI 2005, Taf. 96: 944). V každém případě se zdá, že zvířetem trojzubec prochází a delfín je zbraní probodnut.

Spolehlivá interpretace tohoto motivu dosud chybí. Za pravděpodobné se považuje jeho spojení se smrtí, štěstím na onom světě a především šťastnou cestou do podsvětí. Takovému výkladu nahrává několik okolností. V první řadě je to fakt, že se delfín objevuje na náhrobcích v úloze průvodce mrtvých (DEMBSKI 2005, 146). Tentýž význam lze tušit u delfína probodnutého trojzubcem, který se stal ústředním motivem reliéfu gladiátorského galeru<sup>4</sup> (obr. 4) pocházejícího z Pompejí (JACOBELLI 2003, Fig. 10). Zvíře je na něm obráceno hlavou dolů, naopak vidlice trojzubce ční z jeho těla opačným směrem, tzn. kolmo nahoru. Ratiště jakoby prochází tlamou, nicméně je vidět teprve od delfínova hřbetu a těsně pod vidlicí je omotané stužkou. Jde tedy o obdobné ztvárnění, jaké známe z glyptiky. Kolem delfína na pompejském galeru jsou pak umístěny další symboly – kormidlo, kotva a krab. S kormidlem, atributem bohyně Osudu

<sup>4</sup> Galerus je označení pro bronzový chránič, který v aréně nosili retiariové bojující s trojzubcem, krátkým mečem a sítí.



Obr. 4. Galerus pocházející z gladiátorských kasáren v Pompejích. Museo Archeologico Nazionale, Neapol (podle JACOBELLI 2003).

(Fortuny), bývá delfín probodnutý trojzubcem často viděn též v glyptice (např. FURTWÄNGLER 1900, Taf. XXIX: 10). Na gemách jej lze kromě toho najít ve spojení s dalšími atributy této bohyně, s rohem hojnosti a globem (ZWIERLEIN-DIEHL 1991, Taf. 29: 1781), často pak s Eróty (PLATZ-HORSTER 1994, Taf. 3: 14), Apollónovou trojnožkou a havranem (ZWIERLEIN-DIEHL 1991, Taf. 29: 1781), letící Victorií, Merkurovým caduceem a předměty známými z dionýsovského mytologicko-ikonografického okruhu. Obecně lze tedy říct, že se motiv delfína s trojzubcem objevuje v římské glyptice v souvislosti s předměty, mytologickými postavami či zvířaty, které byly chápány jako symboly štěstí, vítězství (popř. vítězství nad smrtí) a blaženého osudu.

Vzájemné spojitosti uvedených motivů v glyptice nasvědčuje množství poměrně složitých a narativně bohatých kompozic. Jako příklad lze uvést ry-

tinu na karneolu řecko-římské glyptické tradice, který ve svém korpusu uvádí A. Furtwängler (1900, Taf. XLVI: 42). Středem scény je pečetní prsten, nad nímž stojí bohyně Victoria nesoucí věnec. V obrazovém poli nad prstenem jsou zobrazeni havran s hadem a Gryllos sestavený ze dvou masek, z nichž jedna drží klas obilí. Vpravo od prstenu je umístěn obrácený caduceus, klas a podle Furtwänglerova výkladu tři váčky. Po levé straně prstenu se pak nachází delfin s trojzubcem a patrně spona. Pod prstenem je umístěn thyrsos (hůl ovinutá břečťanem nebo révou) s kyjem či pochodní, které doplňuje nápis: M. VARRI. Q. F. Z výše uvedeného je možné vyvodit, že pokud mohl delfin s trojzubcem zaujímat místo vedle jmenovaných symbolů, nesl patrně stejný nebo podobný význam. Na ten pravděpodobně odkazoval i jako samostatné zobrazení. Zda tento výzdobný prvek v glyptice opravdu vyjadřoval štěstí na onom světě, jak tomu bylo na náhrobcích, zůstává otázkou. Možnosti takového výkladu by nicméně nahrávala úloha, kterou prsteny získaly v průběhu doby římské v pohřebním kultu. Staly se totiž amuletem, který se přidával do hrobu. Účel byl jasný – ochraňovat mrtvého před zlem (DEMBSKI 2005, 34). K tomu by pak byl delfin, jakožto průvodce mrtvých, zobrazením naprosto ideálním. Kromě glyptiky, náhrobků a již zmíněného gladiátorského galeru známe námět i z jiných druhů umění. Stal se oblíbeným na mozaikách, v nástěnném malířství, objevuje se však i na mincích.

### 3. Současný stav datování osídlení

Jak již bylo výše zmíněno, Prosiměřice patří k významným lokalitám doby římské na jižní Moravě. Za současného stavu poznání je naleziště Prosiměřice I řazeno do starší doby římské. Tomuto tvrzení nasvědčuje publikovaný materiál pocházející z hliníku, který byl zkoumán J. Tejralem (1960, 87–93, tab. 16–18). Hliník byl zařazen do stupňů B2b resp. B2/C1, tuto dataci podporuje také výskyt středogalské sigillaty z Lezoux<sup>5</sup>, získané přímo z výplně objektu i z povrchových sběrů na lokalitě (DROBERJAR 1991, 18, 28–29, Taf.10: 12; TEJRAL 1992, 412, Abb. 25: 5; 1998, 181–183, Abb. 1: 15–16, 25; 2004, 332, Abb. 9: 5). Keramický materiál získaný R. M. Perničkou (1969, 125–179) během výzkumných kampaní 1956–1958 je řazen do 2. stol. (DROBERJAR 2002, 266). Nové kovové i keramické nálezy z trati Prosiměřice I dovolují uvažovat o osídlení popisované polohy i ve stupni C1 (JÍLEK 2007, 177; JÍLEK – VOKÁČ – KOŠTÁL 2007).

### 4. Závěr

Prsten z Prosiměřic (obr. 1, 2), jehož skleněná vložka je zdobena motivem delfina probodeného trojzubcem, rozšiřuje spektrum římských šperků z území Mo-

<sup>5</sup> Zlomek okraje a stěny tvaru Drag. 37 získaný povrchovým sběrem byl připsán mistru Cinnamovi (DROBERJAR 1991, 18).

ravy (ONDŘEJOVÁ 1982; ŠLANCAROVÁ 2003), nalezených v barbarském prostředí. Datování prstenu na přelom 2. a 3. století n. l. neodporuje celkovému charakteru archeologického materiálu získaného výzkumy nebo povrchovou prospekci na lokalitě.

Interpretace výzdoby prstenu vychází ze srovnání s obdobnými motivy, které známe jak z glyptiky, tak i z dalších památek římského umění. Na základě srovnávací analýzy lze potvrdit u hodnoceného motivu spojení se smrtí, štěstím na onom světě a především šťastnou cestou do podsvětí.

### Literatura

- BENINGER, E. 1940: Quaden. In: Reinerth, H. (Hrsg.), Die Vorgeschichte der deutschen Stämme, Bd. II. Leipzig – Berlin, 669–743.
- BENINGER, E. – FREISING, E. H. 1933: Die Germanische Bodenfunde in Mähren. Reichenberg.
- ČERVINKA, I. L. 1937: Germáni na Moravě. Archeologický přehled k otázce o původu deformovaných lebek ve střední Evropě. *Antropologie* 14, 107–146.
- DEMBSKI, G. 2005: Die antiken Gemmen und Kameen aus Carnuntum. Wien.
- DROBERJAR, E. 1991: Terra Sigillata in Mähren. Funde aus germanischen Lokalitäten. Brno.
- DROBERJAR, E. 1997: Studien zu den germanischen Siedlungen der älteren römischen Kaiserzeit in Mähren. *Fontes Archaeologicae Pragenses* 21. Praeae.
- DROBERJAR, E. 2002: Encyklopedie římské a germánské archeologie v Čechách a na Moravě. Praha.
- FURTWÄNGLER, A. 1900: Die antiken Gemmen I. Leipzig – Berlin.
- JACOBELLI, L. 2003: *Gladiatores at Pompeii*. Los Angeles.
- JÍLEK, J. 2007: Nové nálezy z doby římské z Prosiměřic (okr. Znojmo), Jižní Morava roč. 43, sv. 46, 169–182.
- JÍLEK, J. – VOKÁČ, M. – KOŠTÁL, J. 2007: Prosiměřice. okr. Znojmo, Přehled výzkumů 48, 400–403.
- KRUG, A. 1995: Römische Gemmen im Rheinischen Landesmuseum Trier. Trier.
- ONDŘEJOVÁ, I. 1982: Römischen Schmuck und Gemmen aus Böhmen und Mähren. In: Oliva, P. – Frolíková, A. (eds.), *Concilium Eirene XVI (Proceedings of the 16th International Eirene Conference, Prague 31. 8. - 4. 9. 1982)*, vol. 2. Praha, 165–169.
- PERNIČKA, R. M. 1966: Die Keramik der älteren römischen Kaiserzeit in Mähren. *Spisy Univerzity J. E. Purkyně v Brně – filosofická fakulta* 112. Brno.
- PERNIČKA, R. M. 1969: Die Forschungen in Prosiměřice (Kreis Znojmo) in den Jahren 1956 und 1957 – Fundbericht. *Sborník prací filozofické fakulty brněnské univerzity E* 14, 125–179.
- PERNIČKA, R. M. 1970: Nálezy z doby římské na lokalitě Prosiměřice II. *Sborník prací filozofické fakulty brněnské univerzity E* 15, 103–115.
- PLATZ-HORSTER, G. 1994: Die antiken Gemmen aus Xanten II im Besitz des Archäologischen Parks/ Regionalmuseums Xanten, der Katholischen Kirchengemeinde St. Mariae Himmelfahrt Marienbaum sowie in Privatbesitz. Köln – Bonn.
- SCHLÜTER, M. – PLATZ-HORSTER, G. – ZAZOFF, P. 1975: Antike Gemmen in Deutschen Sammlungen IV. Hannover, Kestner-Museum, Hamburg, Museum für Kunst und Gewerbe. Wiesbaden.
- ŠLANCAROVÁ, V. 2003: Antické gemy ze sbírek jihomoravských muzeí a institucí. Brno. Rkp. ročníkové práce ulož. na ÚAM FF MU.
- TEJRAL, J. 1960: Sídlištní objekt z mladší doby římské v Prosiměřicích, okr. Znojmo. *Přehled výzkumů* 1959, 87–93.

- TEJRAL, J. 1992: Die Probleme der römisch-germanischen Beziehungen unter Berücksichtigung der neuen Forschungsergebnisse im niederösterreichisch-südmährischen Thayaflyungsgebiet. Bericht der Römisch-Germanischen Kommission 73, 337–469.
- TEJRAL, J. 1998: Die Besonderheiten der germanischen Siedlungsentwicklung während der Kaiserzeit und der frühen Völkerwanderungszeit in Mähren und ihr Niederschlag im archäologischen Befund. In: Leube, A. (Hrsg.), Haus und Hof im östlichen Germanien. Universitätsforschungen zur prähistorischen Archäologie 50. Bonn, 181–207.
- TEJRAL, J. 2004: Mušov und Czarnówko-Bemerkungen zu weiträumigen Verbindungen zwischen germanischen Herrschaftszentren. In: Friesinger, H. – Stuppner, A. (Hrsg.), Zentrum und Peripherie – gesellschaftliche Phänomene in der Frühgeschichte. Wien, 327–387.
- ZWIERLEIN-DIEHL, E. 1969: Antike Gemmen in Deutschen Sammlungen II. Staatliche Museen Preußischer Kulturbesitz Antikenabteilung Berlin. München.
- ZWIERLEIN-DIEHL, E. 1973: Antike Gemmen des Kunsthistorischen Museums in Wien. München.
- ZWIERLEIN-DIEHL, E. 1991: Die antiken Gemmen des Kunsthistorischen Museums in Wien, Band 3: Die Gemmen der späteren römischen Kaiserzeit. Teil 2: Masken, Masken Kombinationen, Phantasie- und Märchentiere, Gemmen mit Inschriften, christliche Gemmen, magische Gemmen, sasanidische Siegel, Rundplastik aus Edelstein und verwandtem Material, Kameen. München.

## RÖMISCH-KAISERZEITLICHER BRONZENER FINGERRING MIT GLASEINLAGE AUS PROSIMĚŘICE, BEZ. ZNOJMO

Im Jahre 2005 kam es mit Hilfe eines Metalldetektors zur Entdeckung eines Fingerrings mit Glaseinlage (Abb. 1, 2). Den Ring fand man in Prosiměřice, Flur Za mlýnem (Mühle Ruiner), anders auch als Prosiměřice I bezeichnet. Die römisch-kaiserzeitliche Besiedlung in Prosiměřice (in älteren Arbeiten unter dem Namen Bohunice, Bonitz) ist in Fachkreisen bereits seit den 1930er Jahren bekannt, als sie von H. Freising entdeckt wurde (BENINGER – FREISING 1933, 42; PERNIČKA 1969, 125). Die Fundstelle ist weiter im Laufe des 20. Jahrhunderts (ČERVINKA 1937, 113; BENINGER 1940, 677; TEJRAL 1960, 87–93; PERNIČKA 1966, 147–148; 1969, 125–179; 1970; DROBERJAR 1991; 1997, 173) und auch am Anfang des 21. Jahrhunderts (DROBERJAR 2002, 266; TEJRAL 2004; JÍLEK 2007; JÍLEK – VOKÁČ – KOŠŤÁL 2007) untersucht worden.

Der Bronzereif des Rings besitzt eine leicht ovale Form mit einer Größe von  $1,8 \times 1,9$  cm. Er zeichnet sich durch breitere, nach unten sich verjüngende Arme aus. In die erweiterte Partie der Arme ist eine ovale Gemme aus Glaspaste mit einer Größe von  $0,7 \times 0,6$  cm eingesetzt, fast verschmelzend mit der Einfassung.

Das Motiv auf der Glaseinlage besteht aus einem Delphin und einem Dreizack. Der Delphin ist im Profil abgebildet, mit dem Kopf nach links. Die Linie des Körpers ist fließend, gebildet durch fortlaufende Züge. Trotz einer geringeren Deutlichkeit der Gravierung sieht man, dass sie sich bloß auf das Wesentlichste beschränkt und die Details entweder völlig fehlen (z. B. die Augen), oder – wie im Fall der Seitenflossen – nur grob und flüchtig ausgeführt sind. Der Dreizack durchstößt das Tier an der Übergangsstelle zwischen dem Rumpf und dem hochgehobenen Schwanz. Er ist nicht senkrecht eingestochen, sondern leicht schräg, mit den Spitzen nach links geneigt. Der Dreizack endet hoch über dem Kopf des Delphins.

Ein solcher Reiftyp und die Art der Einsetzung des gravierten Steins bzw. der Glaspaste mit geritztem Motiv wie in diesem Fall, erscheinen bei römischen Fingerringen bereits in der frühen Kaiserzeit, erneut dann am Ende des 2. und Anfang des 3. Jahrhunderts. Die Ringform entspricht dem Typ XII nach der Typologie von G. Dembski (2005, 51), hier Abb. 3.

Die Ausführungsart der Gravierung entspricht dem sog. Flachperlstil (ZWIERLEIN-DIEHL 1991, 12), der den glyptischen, meistverbreiteten Stil der gesamten römischen Kaiserzeit reprä-



sentiert. Die flüchtige Ausführung sowie die ausgewählte Szene (ZWIERLEIN-DIEHL 1991, 14) und das Material (vgl. DEMBSKI 2005, Nr. 129, 133) zeugen somit eher von einer späteren Entstehungszeit und datieren den Ring, genauso wie den verwendeten Reiftyp (DEMBSKI 2005, 34), an die Wende zwischen dem 2. und 3. Jahrhundert.

Die Interpretation der Verzierung am Ring geht von einem Vergleich mit analogen Motiven aus, die wir sowohl auf der Glyptik als auch auf anderen Denkmälern der römischen Kunst kennen. Auf Grund der Vergleichsanalyse kann man bei dem bewerteten Motiv eine Verbindung mit Tod, Glück im Jenseits und vor allem mit einer glücklichen Reise ins Totenreich beweisen (DEMBSKI 2005, 146).

Der Fingerring aus Prosiměřice erweitert das Spektrum des römischen Schmucks aus Mähren (ONDŘEJOVÁ 1982; ŠLANCAROVÁ 2003), gefunden im barbarischen Bereich. Die Datierung an die Wende zwischen dem 2. und 3. Jahrhundert n. Chr. widerspricht nicht dem Gesamtcharakter des archäologischen Materials, gewonnen an der Fundstelle mit Hilfe von Ausgrabungen oder Oberflächenprospektion.

Abb. 1. Bronzener Fingerring mit ovaler Einlage aus dunkelblauer Glaspaste. Prosiměřice I, Za mlýnem (Foto J. Špaček).

Abb. 2. Glasgemme mit dem Motiv eines Delphins, durchstochen mit einem Dreizack (Ausmaße der Gemme etwa  $0,7 \times 0,6$  cm). Prosiměřice I, Za mlýnem (Zeichnung J. Jílek).

Abb. 3. Römischer, eiserner Fingerring (Form XII) mit Chrysoprasgemme, 2./3. Jahrhundert n. Chr., Carnuntum (nach DEMBSKI 2005).

Abb. 4. Galerius aus der Gladiatorenkaserne in Pompeji. Museo Archeologico Nazionale, Neapel (nach JACOBELLI 2003).

Mgr. Jan Jílek  
Východočeské muzeum v Pardubicích  
Zámek čp. 2  
530 02 Pardubice  
mitridates@post.cz

Mgr. Otakara Řebounová  
Archiv hlavního města Prahy  
Archivní 6  
149 00 Praha 4  
Oti.Rebounova@seznam.cz