

Zůbek, Antonín

Středověké přezky v brněnských nálezech

Sborník prací Filozofické fakulty brněnské univerzity. M, Řada archeologická. 2002, vol. 51, iss. M7, pp. [123]-153

ISBN 80-210-2972-2

ISSN 1211-6327

Stable URL (handle): <https://hdl.handle.net/11222.digilib/113837>

Access Date: 19. 02. 2024

Version: 20220831

Terms of use: Digital Library of the Faculty of Arts, Masaryk University provides access to digitized documents strictly for personal use, unless otherwise specified.

ANTONÍN ZÚBEK

STŘEDOVĚKÉ PŘEZKY V BRNĚNSKÝCH NÁLEZECH

Předkládaná stať je publikačním výstupem autorovy seminární práce vypracované na Ústavu archeologie a muzeologie Filozofické fakulty Masarykovy univerzity Brno v roce 1998 (ZÚBEK 1998). Obsah je už tedy jistým způsobem antikvován, přesto by snad ale mohl být případným zájemcům o danou problematiku v jistém smyslu užitečný.

Tvar – konstrukce – výzdoba – analogie

Pro popis tvaru přezek neexistovala v české archeologii po dlouhou dobu vůbec žádná oficiální příručka, nebyl vytvořen žádný speciální heslář. V podstatě tu ovšem dodnes nemáme k dispozici takovou práci ani žádnou zevrubnou typologii či kód umožňující jednotné třídění tohoto druhu nálezů, které by byly postaveny na široké materiálové základně. Dosud jedinou prací, jež se ve své náplni touto problematikou zabývá je Archeologický slovník vycházející pod redakcí Karla Sklenáře. Pro konkrétní případ právě přezek jde v současné době o jeho v roce 1992 vydaný 2. díl, věnovaný ve svém prvním svazku kovovým artefaktům pravěku a raného středověku (SKLENÁŘ a kol. 1992). Druhý svazek mající zpracovávat tutéž oblast archeologického materiálu pro vrcholný a pozdní středověk nebyl ještě dosud vydán.

Přezka je tu definována jako „pomůcka k zapnutí opasku či řemene postroje nejen provlečením, ale i zajištěním pomocí trnu (pohyblivého) či výčnělku (pevného) procházejícího otvorem v protějším konci řemene. Běžnější přezka s trnem (p. závorová), kovaná nebo litá, je vicedílná: tvoří ji rámeček se stranami rovnými či konkávně prohnutými, a trn pohyblivě upevněný koncovým ouškem na jedné ze stran rámečku, která slouží jako stěžečka. Celek je někdy spojen stěžečkou nebo jen přehnutím s přichytnou destičkou, která je nýtky připojena k řemenu a může být i zdobená (např. prolamovaná).“ (SKLENÁŘ a kol. 1992, 40–41). Jednotlivé tvary přezek jsou tu pak popsány kombinací charakteristických prvků a to v podstatě hierarchickým způsobem, takže paralelně s popisem tu vlastně běží i kategorizace přezek. Jako dva základní podtypy jsou tu

stanoveny, jak už ze samotné definice bylo patrné, přezky závorové (tj. ty s pohyblivým trnem) a přezky výčnělkové (kdy jeden či dva výčnělky, vystupující z rámečku, slouží jako nepohyblivý trn).

Konkrétně z hlediska tématu této studie by byl ve svých informacích jistě důležitější a přínosnější chystaný druhý svazek 2. dílu „Slovníku“, mající, jak již bylo řečeno, sledovat období vrcholného a pozdního středověku. Nutno ovšem dodat, že podobnou práci se stejným tématickým i časovým vymezením už k dispozici vlastně máme. Je to v roce 1989 publikovaná stať Ludvíka Belcrediho o terminologii, třídění a kódu středověkých kovových předmětů (BELCREDI 1989). Belcredi tady navrhl čtyřstupňový systém členění. Konkrétně přezky zde v rámci třídění v prvním stupni zařadil do kategorie „Osobní a domácí výbava“. Avšak třetí stupeň, mající určovat typy jednotlivých předmětů, a čtvrtý stupeň, ve kterém by se zase měly nálezy podrobně popisovat, Belcredi nikterak nespécifikoval a nesestavil pro jejich naplňování třeba právě v případě přezek žádná kritéria či pravidla, kterými by se ono mělo řídit. Takže musíme s politováním konstatovat, že jeho práce je v tomhle ohledu pro studium přezek nepřínosná.

Podíváme-li se do zahraničí zjistíme, že například v Německu a Anglii se terminologie přezek a systém jejich třídění vytváří přímo v monografiích zabývajících se mimo jiné i tímto druhem materiálu (FINGERLIN 1971; HEINDEL 1990; EGAN – PRITCHARD a kol. 1991). Na Slovensku je zase situace stejná jako u nás. Vznikla tu obdoba Sklenářova Archeologického slovníku, která pracuje při třídění a popisu prakticky na totožných principech. Terminologie konkrétně přezek je řešena v prvním díle této řady (BUJNA a další 1990, 119–122).

Čeští autoři, kteří se ve svých pracích o přezkách zmiňují nebo se jimi třeba i do určité míry zabývají jako samostatným fenoménem, je takřka bez výjimky třídí především na základě morfologických specifik. A protože to u dosti značné části materiálu není nijak zvláště složité, narazíme v literatuře na téměř lexikálně unifikované typy přezek „kruhových, oválných, obdélníkových atd.“ Ovšem nutno dodat, že ani v případě takto tvarově jednoduchých přezek není standardizace jejich popisu úplná, jak by se snad mohlo na první pohled zdát. I pro morfologicky shodné tvary můžeme totiž u různých autorů objevit různá označení. Je to otázka dvou lexikálně odlišných pojmů, jejichž obsahová náplň je ovšem stejná. Na druhé straně tu však existuje i jev opačný, kdy naopak představa obsahového významu jednoho daného pojmu nemusí u jednotlivých autorů nabývat zcela totožných dimenzí. Abych však mluvil alespoň trochu konkrétněji, např. přezka polokruhová je popisována i jako přezka připomínající písmeno „D“; na opačné straně si je zase možné všimnout, že i u tak na první pohled bezproblémového pojmu jako „oválný“ si všichni nemusíme představit úplně totéž. A je tady potom ještě jeden problém i když poněkud jiného charakteru, totiž problém generalizace pojmů a s tím související jejich hierarchizace. Například někteří badatelé rozeznávají přezky tvaru obdélníku a čtverce, u jiných existuje jen kategorie přezek čtyřbokých.

V případě ostatních přezek, které jsou již svým tvarem složitější a tedy i náročnější na popis, se velká část autorů uchyluje k vytvoření kategorie „jiné“, „kombinované“, „složité“ apod. Ale je tu i dost lidí takových, co se pokoušejí

rozbít tuhle alibistickou generalizaci, vnést i do této oblasti konkrétněji vymezené termíny a vytvářet tak další užší kategorie pro třídění materiálu. Lze potom zcela logicky konstatovat, že v této sféře morfologicky různorodějších subjektů musí pochopitelně docházet k větší terminologické nejednotnosti než to mu je u geometricky jasně popsatelných tvarů.

„Nedostatky“, které jsem nastínil v předcházejících odstavcích, jsou pochopitelným a nevyhnutelným důsledkem oné neexistence příruček sjednocujících terminologii a kategorizaci. To, že se na tomto pracuje v případě Archeologického slovníku až teprve v posledních letech, je v konkrétním případě přezek zvýrazněno ještě tím, že se jimi u nás dosud nikdo nezaobíral jako samostatným celkem, nikdo nevypracoval práci založenou na rozboru široké pramenné základny. Autoři většinou přezkám věnují pozornost, pokud pomíneme existenci nemnoha prací, jejichž hlavním objektem zájmu sice jsou přezky, ale nikdy jako celek, vždy pouze jenom jejich část a to ještě často pod vlivem úzce specifikovaného problému (např. MĚŘÍNSKÝ 1991; CHARVÁT 1994; RICHTEROVÁ 1996), pouze jako jednomu okruhu materiálu pocházejícího z určité (většinou jimi zkoumané) lokality. Proto také každý z nich používá, dá se říci, své vlastní pojmosloví a kategorizaci tak, aby jimi byl postihnout hlavně daný soubor.

Při stálé absenci avizovaného druhého svazku Kovových artefaktů, který by měl pravděpodobně vnést „jasno“ mimo jiné i do terminologie vrcholné a pozdně středověkých přezek, popíši v tomto oddíle morfologii, případně kategorie brněnských přezek „běžným“ způsobem s tím, že budu přihlížet k tomu, co bylo již řečeno v Archeologickém slovníku k přezkám pravěku a raného středověku, a s tím, že každý kus má v obrazové příloze své vyobrazení, takže případné nedostatky ve verbálním projevu by mohly být korigovány touto cestou.

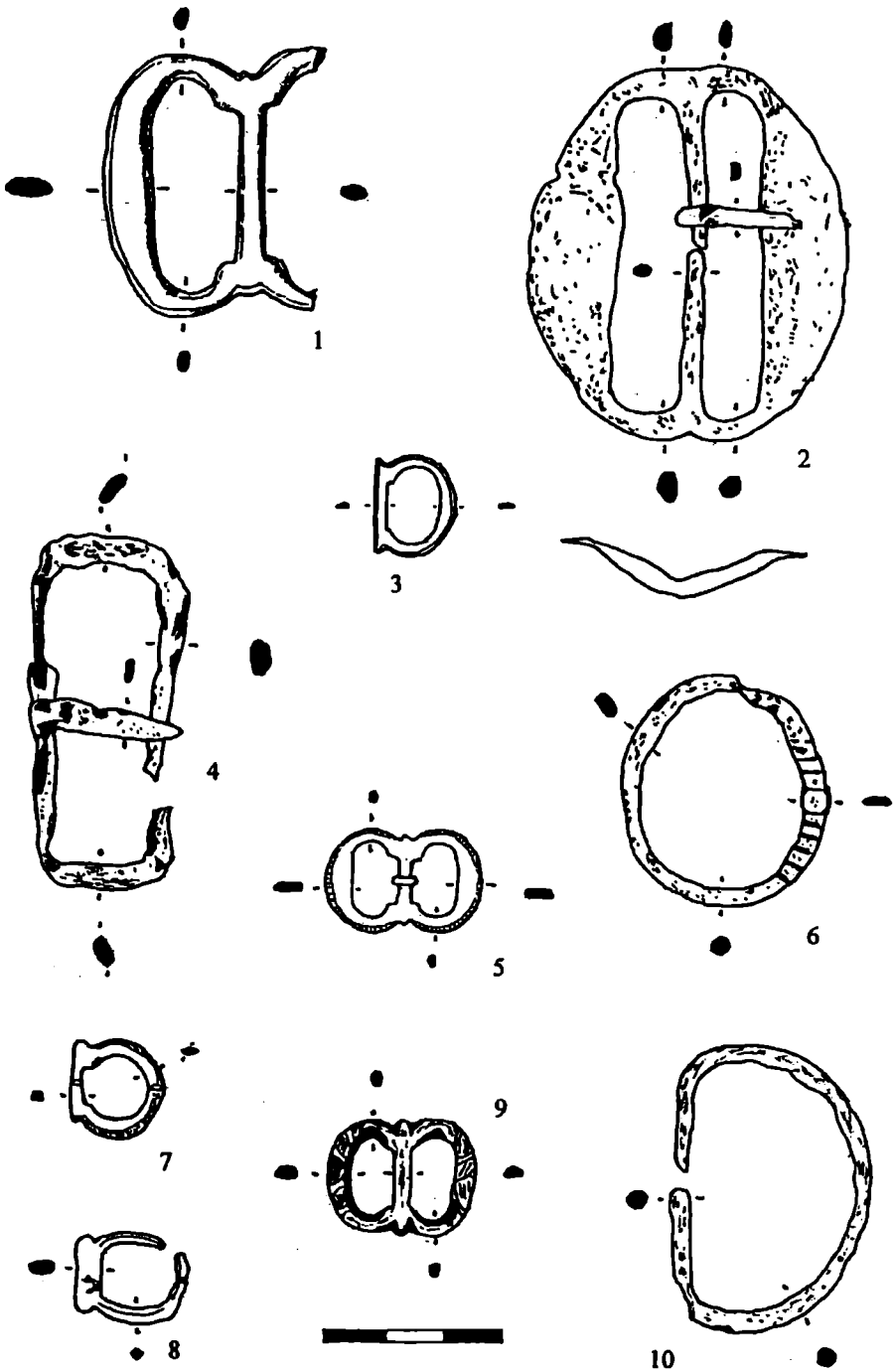
Dříve než však přistoupím k popisu vlastního souboru a jeho jednotlivých kusů, zastavil bych se rád ještě u jednoho problému. Jde o to, co všechno vlastně může být či má být do takového souboru přezek zahrnuto. Budeme-li totiž vycházet z oné definice uvedené v Archeologickém slovníku, je z hlediska morfologie předmětu pro to, aby mohl být tento klasifikován jako přezka, důležité to, že se sestává z rámečku a trnu nebo výčnělku, kterým je trn funkčně nahrazen. Z toho vyplývá, že pokud se budeme držet formy, tak si fakticky téměř nikdy nemůžeme být stoprocentně jisti tím, zda v případě nálezů samotného rámečku bez přítomnosti trnu, či alespoň nějakého jeho reliktu se jedná o přezku nebo ne, respektive o její zachovalou součást. Pokud se opravdu budeme striktně držet formy, pak vždy u takových případů, byť i někdy vykazujících nějaké další indicie opravňující k jejich určení jako přezky, bude v konečném důsledku možno uvést pouze to, že se „pravděpodobně jedná o její zbytek“. A často opravdu zcela odůvodněně nemusí jít jenom o přílišný formalismus a malichernost, protože pro řadu „rámečků“ tak, jak je nalézáme, existuje třeba hned několik stejně dobře možných způsobů původního využití a funkce, než pouze jako součást přezky. K tomu ovšem podrobněji až v oddíle o vlastní funkci přezek. Dále je tu ještě otázka reliktních částí samotných přezek, tj. kusů, kdy trn je k dispozici, ale rámeček je nějakým způsobem poškozen, nebo dokonce reliktních jen oněch „rámečků“, pouze s jistou mírou pravděpodobnosti určitelných jako součástí pře-

zek. I tady je potřeba při rekonstrukci tvaru užívat výrazů, které upozorňují na její subjektivnost. Ač se někomu mohou tyto problémy a úvahy zdát malicherné a směšné, chtěl jsem tady o nich přeci jenom alespoň ve stručnosti promluvit.

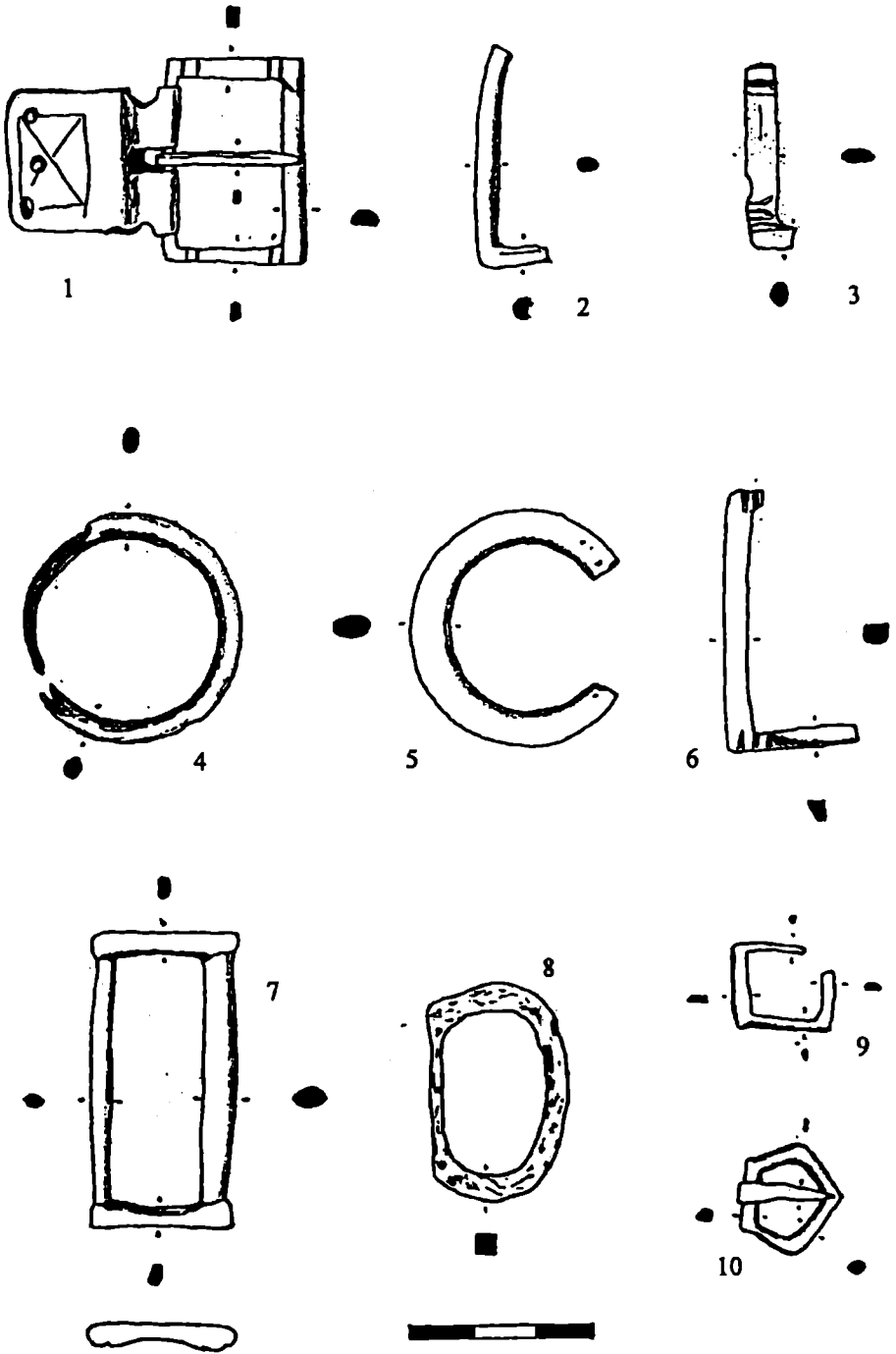
Nyní už opravdu ke konkrétním středověkým přezkám, které se objevují v brněnských nálezech. Kdybychom tedy začali tím, že Archeologický slovník rozdělil přezky pravěké a raně středověké na dva základní podtypy, tedy na přezky závorové a výčnělkové, tak musíme konstatovat, že v dosavadních brněnských nálezech bychom zástupce druhé kategorie marně hledali. Všechny přezky, pokud se jim zachoval, mají trn pohyblivý. U kusů, jimž pak trn chybí a máme u nich přítomny jiné indicie, které naznačují, že šlo o přezky s trnem, byl tento velmi pravděpodobně také pohyblivý, poněvadž po trnu jako nepohyblivé součásti přezky, tedy přesněji výčnělku, není na žádné z nich ani stopy. A ta by se musela např. i po ulomení výčnělku dozajista zachovat. O tvarovém spektru rámečků se dá říci, že je docela rozmanité, ale určitě bych se zdráhal označit je za výrazněji bohaté. Postrádáme tu dokonce i některé základní geometrické tvary, které na jiných lokalitách zaznamenány byly (např. čtverec). Nemá však cenu šířeji zde hovořit o tom, co nám v Brně chybí; bude bezpochyby rozumnější popsat to, co bylo skutečně nalezeno.

Soubor, který se mi podařilo dát dohromady, bych přiblížil postupně po určitých skupinách morfologicky si podobných subjektů, a to podobných si především na základě právě tvaru svých rámečků. Půjde jen o základní přehled, jenž by měl poskytnout jakousi rámcovou představu. Text bych tu nechtěl zatěžovat zevrubným popisem či metrikou jednotlivých kusů. Jejich rozměry jsou v případě potřeby docela dobře vystiženy kresebnou dokumentací v obrazové příloze. Každému z nich jsem věnoval vždy většinou komplexní pohled pouze na jednu z jeho stran, což při víceméně plochém charakteru těchto předmětů a jejich vůbec celkové jednoduchosti a střídmosti (např. i ve výzdobě, kterou tu spíše postrádáme) domnívám se zcela postačuje. Jenom v případě nějakých zvláštností jsem tento doprovodil dalšími vysvětlujícími kresbami, jinak jsem ho doplňoval vždy vícerymi řezy.¹ Skutečnosti, které by přeci jenom nebyly zachyceny takto pojatou kresebnou dokumentací nebo ne právě dost výstižně, se zde budu samozřejmě snažit nějakým způsobem komentovat. Poukázal bych i na veškeré zajímavosti a zvláštnosti, např. co se týče výzdoby atd. Jinak se tedy bude opravdu jednat o základní přehled toho, co máme z brněnských nálezů k dispozici s tím, že bych tu chtěl i hned uvádět nejbližší tvarové analogie, které se mi podařilo studiem literatury zaznamenat. Kromě přezek samotných, tj. kusů, které lze podle výše citované definice bez problému takto určit, bych se v rámci jednotlivých tvarových skupin zabýval rovněž i oněmi „rámečky“ či jejich reliktů. Vždy však jen tehdy existovalo-li (samozřejmě podle mého subjektivního názoru) docela pravděpodobné podezření, že může jít o zbytek přezky daného tvaru.

1 Neexistuje žádná příručka, která by pro kresebnou dokumentaci přezek přinášela nějaká speciální pravidla, kterými by se tato měla řídit. Nepříliš podrobným zásadám, které stanovil Archeologický slovník pro zobrazení kovových artefaktů (SKLENÁŘ a kol. 1992, 62), pak můj způsob dokumentace, tak jak jsem ho tady popsal a jak je ho možné shlédnout v obrazové příloze, v hrubých rysech v podstatě neodporuje.



Obr. 1. Brno, Pekařská ulice.

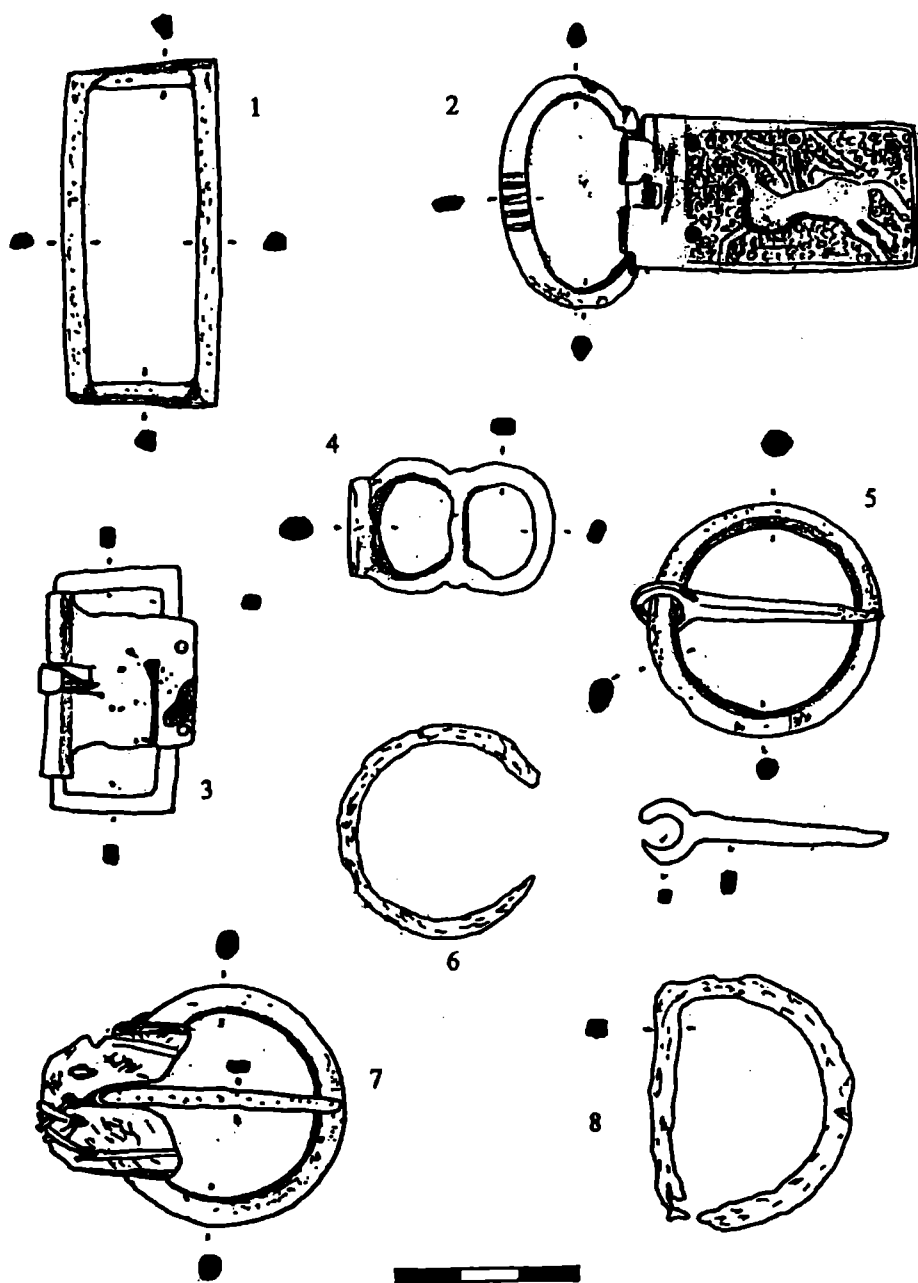


Obr. 2. Brno, Pekařská ulice.

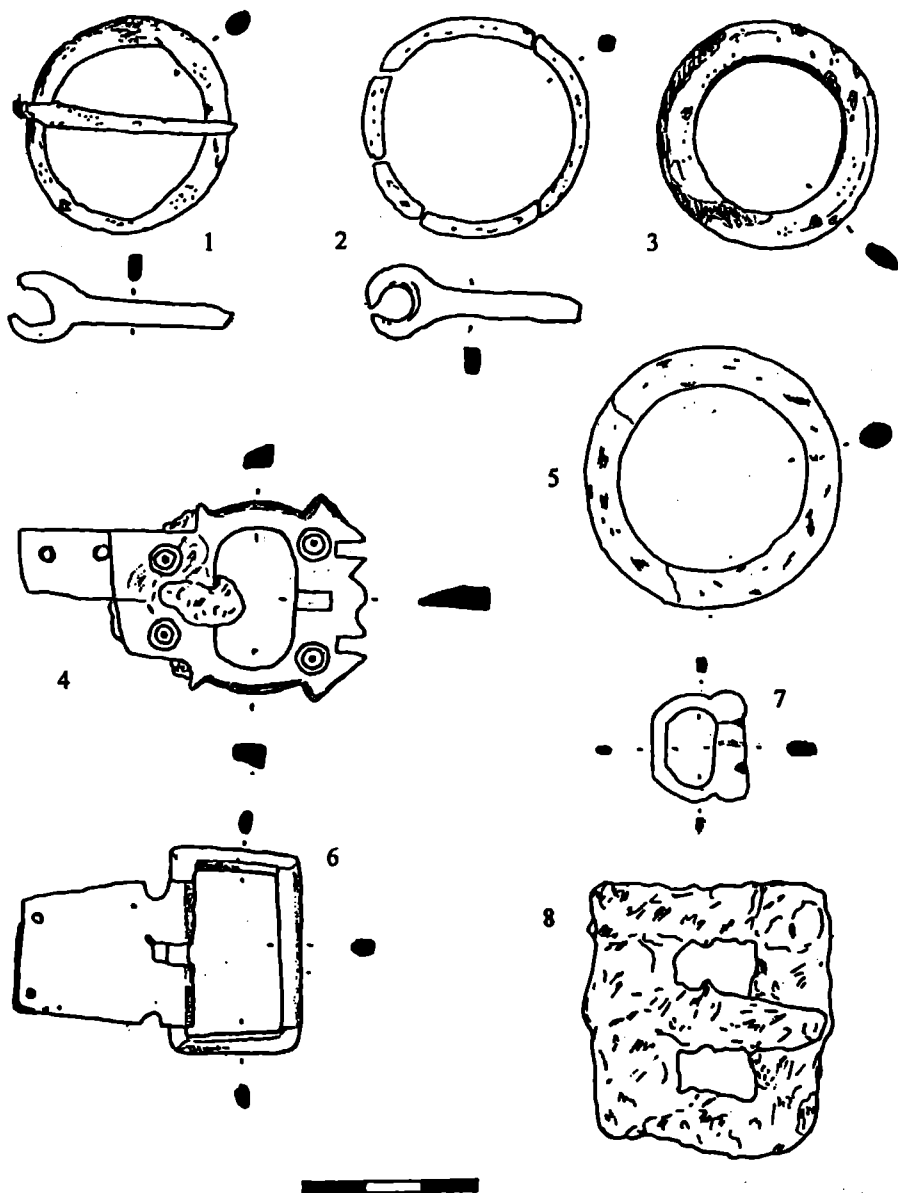
Začnu skupinou tvarově nejjednodušší tedy přezkami s *kruhovým rámečkem*. Dva nejzachovalejší subjekty této morfologické kategorie pocházejí z Petrova. Na jednom z nich (obr. 3 : 7) je ještě dokonce zachován zbytek koženého řemene, pro jehož zapínání přezka sloužila. Oba jsou vyrobeny z bronzu. Jeden z exemplářů (obr. 3 : 5), přihlédneme-li hlavně k morfologii trnu, má velice podobné protějšky z Jungmannova náměstí v Praze (RICHTEROVÁ 1996, 495, obr. 5). K těm jako přímé analogie J. Richterová uvádí (495) přezky objevené při archeologickém výzkumu K. Reichertové v areálu Sázavského kláštera (REICHERTOVÁ 1978, 144, obr. 18). „Ověříme-li“ citaci, můžeme jí dát celkem za pravdu, protože dvě přezky představené tu fotografiemi na obrázku 18 skutečně vypadají vůči tvarům z Prahy i Brna dosti identicky; není u nich ovšem měřítko či jasný popis, který by blíže vyjadřoval jejich metriku. Jako další blízké analogie J. Richterová jmenuje nálezy přezek z Čáslavi-Nepřizně. Ovšem podle poznámek Z. Krumphanzlové (KRUMPHANZLOVÁ 1974, 68) ani podle údajně instruktivnějšího popisu P. Charváta (CHARVÁT 1994, 32) bych se toto rozhodně neodvažoval tvrdit. V případě exemplářů z Petrova se však Richterová nezmýlila. Do jisté míry je potom našemu tvaru z Petrova (obr. 3 : 5) analogická (hlavní rozdíl je pouze v utváření hrotu trnu) i přezka z Oškobruhu u Poděbrad (HRDLIČKA – RICHTER 1974, 145, 159, obr. 36 : 3). Výčet analogií, i když se mi v literatuře už žádné další nepodařilo objevit, může pokračovat, poněvadž přezky obdobného charakteru pocházejí rovněž ze samotných brněnských nálezů, konkrétně z výzkumu na ulici Rašínově 6. Jde o dva bronzové kusy (obr. 4 : 1, 2), kterým se i přes to, že také zde jsou hroty trnů utvářeny poněkud odlišně a síla tyčinky rámečku u jednoho z nich (obr. 4 : 2) je podstatně menší, nedá upřít dosti velká podobnost k nálezu z Petrova. Další dvě brněnské kruhové přezky vyrobené z bronzu byly objeveny při výzkumu na Starém Brně (obr. 5 : 1, 4). U obou se však dochoval pouze relikt trnu, takže možnosti analogicky je spojovat s jinými nálezy jsou výrazně omezené. Navíc oproti všem dosud jmenovaným brněnským kruhovým přezkám nemá jejich rámeček průřez kruhový, ale oválný či spíše obdélníkový s konvexními boky. Za povšimnutí pak stojí, že u jednoho z tvarů ze Starého Brna (obr. 5 : 1) narážíme v Brně v okruhu kruhových přezek vyrobených z bronzu poprvé na výzdobu, budeme-li tedy za ni považovat dvě jednoduché rýžky na těle rámečku.

Více bronzových přezek s kruhovým rámečkem z brněnských nálezů nemáme. Bylo ovšem nalezeno několik zástupců kategorie kruhových přezek, ale vyrobených ze železa. Jeden celý kus pochází například ze Starého Brna (obr. 5 : 3). Ze stejného hrobu je potom i relikt přezky (obr. 5 : 2), jejíž tvar se však při plné objektivnosti i s přihlédnutím k dvěma železným zlomkům, které jsou s ním zainventovány, dá rekonstruovat nejen jako kruhový, ale dost dobře i jako oválný. Osobně bych se ovšem přikláněl k první možnosti, a proto o tomto kusu mluvím v souvislosti s kruhovými přezkami. Další dvě se našly při výzkumu na Dominikánském náměstí (obr. 5 : 7, 8)

Všechny jmenované přezky projdou sítím její definice podle Archeologického slovníku. Avšak z Brna máme i řadu samotných železných a bronzových kroužků bez jakýchkoli známek někdejší přítomnosti trnu. Jejich morfologie je



Obr. 3. Brno, Josefská ulice – 1, 2, 3; Kapucínské náměstí – 4; Petrov – 5, 6, 7, 8.

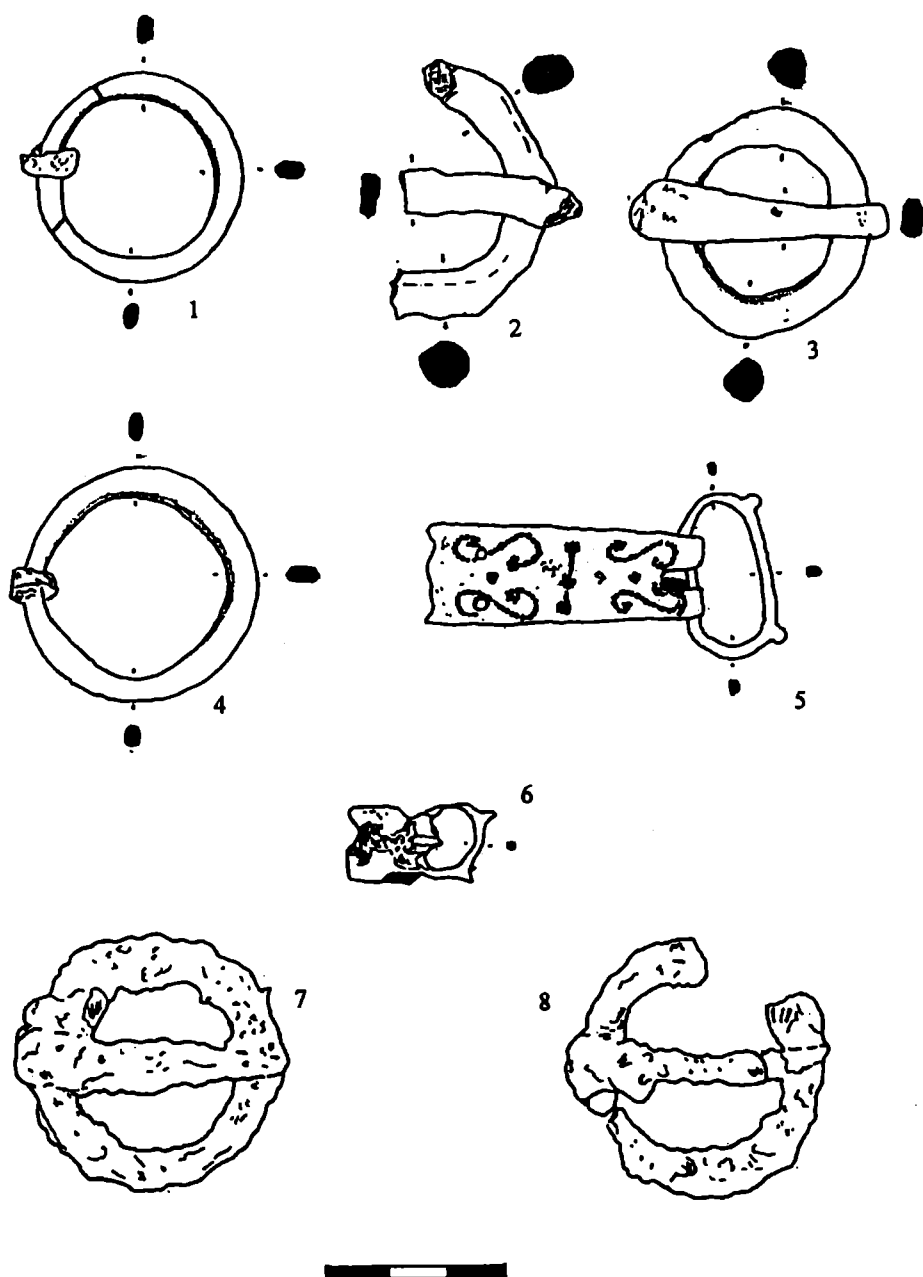


Obr. 4. Brno, Rašínova ulice – 1, 2, 3, 5; Starobrněnská ulice – 4, 7, 8; Špilberk – 6.

někdy téměř až totožná s morfologií kroužků, které tvoří součásti přezek (kdybychom sledovali jen tvary metricky přibližně stejné jako dosud vyjmenované exempláře skutečných přezek, tak si tu můžeme jmenovat například bronzové kroužky z Rašínovy ulice 6 (obr. 4 : 3, 5) a z Pekařské (obr. 2 : 5) a železné z Pekařské ulice (obr. 2 : 4) a z Petrova (obr. 3 : 6), ale jejich interpretace jako přezek by byla nadměru neobjektivní a u jednoduchých a střídmych případů v podstatě neobhajitelná, vzhledem k existenci řady jiných stejně dobrých možností původního využití samotných kroužků. K tomu ovšem blíže ve čtvrtém oddíle. S jistou mírou pravděpodobnosti lze o samostatných kroužcích jako zbytcích přezek hovořit pouze v těch případech, u nichž k tomu díky jejich rozmanitější morfologii vyplývají určité indicie. Takový případ můžeme jmenovat i konkrétně z Brna. Jde o železný kroužek z Pekařské ulice (obr. 1 : 6) po délce přibližně čtvrtiny svého obvodu zdobený na jedné straně rýžkami, které na jeho těle vytvářejí jakési vývalky. Tato výzdoba je ve své polovině přerušena ploškou ve tvaru čtverce, tyčinka rámečku je potom v tomto místě zúžena, takže celkově to budí dojem, že se jedná o plošku, kam snad kdysi dosedal hrot trnu. Ve světle těchto indicií bych se pak nezdráhal tento kroužek prohlásit za velice pravděpodobný zbytek závorové kruhové přezky.

Dříve než bych se věnoval konkrétním kusům další skupiny přezek, chtěl bych něco říci k její terminologii. Jde mi teď totiž o *přezky s příčkou*. Ty jsou v literatuře snad častěji označovány také jako dvoudílné. Větší nejednotnost než v terminologii je ovšem v kategorizaci této skupiny. Zde konkrétně se ve zvýšené míře projevuje to, že badatelé popisují přezky tak, aby to vyhovovalo a postihlo především jejich soubor. Jednotlivé postupy ohledně popisu a kategorizace přezek s příčkou, na které jsem v literatuře natrefil, bych tu však rozebírat nechťel. Snad jen to, že někteří autoři je ani jako zvláštní skupinu nevyčleňují nebo jen polovičatě. V Archeologickém slovníku pro pravěké a raně středověké kovové artefakty potom tento problém řešen není, protože materiál té doby k tomu asi nezavdal příčinu. Domnívám se však, že ona příčka představuje jeden z nejdůležitějších charakteristických prvků a bylo by ho proto dobré vydvihnout i při kategorizaci přezek.

V případě dvojdílných přezek (či přezek s příčkou), které máme k dispozici z brněnských nálezů, lze zatímni nevyřešení situace jednoduše přejít běžným způsobem, aniž by tím došlo k nějakým výrazným nesrovnalostem. Nenachází se tady totiž žádná pestrá paleta tvarů, ale naopak tvar všech pěti kusů, které můžeme označit za přezky s příčkou či za jejich pravděpodobné relikty, lze postihnout termínem „*osmičkovitý*“. Diskuse by snad mohla nastat pouze u větší železné přezky z Pekařské ulice (obr. 1 : 2), kterou by někdo mohl nazvat i jako oválnou s příčkou či (pomínil-li by onu příčku) kategorizovat ji jen jako oválnou, ale stejně si myslím, že termín osmičkovitá tu není při půdorysném pohledu nikterak neadekvátní. Tento subjekt je jinak zajímavý svou konstrukcí, kterou se jako u jediného exempláře z Brna poněkud popírá onen už výše konstatovaný spíše plochý charakter přezek. Na obou koncích příčky se totiž směrem vzhůru do stran („*věčkovitě*“) zdvihají vždy dvě a dvě ramena. Se svými protějšky z druhé strany příčky se pak tyto spojují již vodorovnými do tenkého



Obr. 5. Staré Brno – 1, 2, 3, 4; Minoritský klášter – 5, 6; Dominikánské náměstí – 7, 8.

plechu roztepanými oblouky. Tvar, jenž při pohledu shora vypadá zcela stejně a odpovídá docela i rozměrově, ale u kterého patrně schází ona „věčkovitá“ konstrukce, publikovala Z. Měchurová z hrádku Kepkova (MĚCHUROVÁ 1986, 163, tab. I : 12, IV : 14). Další kus ze skupiny brněnských osmičkovitých přezek pochází rovněž z Pekařské ulice (obr. 1 : 5). Je však bronzový, drobnější a výrazně plochého charakteru. Z trnu zbylo na střední příčce jen jeho očko. Podobný i když poněkud větší bronzový exemplář s nahoru vyhnutými okraji a bez jakéhokoliv zbytku trnu byl objeven na hradě Vízmburku (LOCHMAN 1981, 115, tab. XXXVI : 3). Daleko přesnější analogie, alespoň co se týče tvaru, pochází z Opole (trn ovšem chybí). Ve své monografii věnované opaskům v západoslovanské oblasti v době od 7. do 13. století ji uvádí I. Heindel ovšem bez určení rozměrů a materiálu (HEINDEL 1990, 95, Taf. 7, N. 207).

Další tři kusy, o kterých díky tvaru jejich rámečků budeme hovořit v souvislosti se skupinou osmičkovitých přezek, se přezkami mohou nazývat jen s vědomím určité pravděpodobnosti takové interpretace. Opět u nich totiž postrádáme trn. Naproti tomu si ovšem myslím, že pravděpodobnost jejich někdejšího užívání jakožto přezek je daleko větší než tomu je v případě kroužků podezřelých ze stejné věci. U prvního z těch tří, z ulice Pekařské (obr. 1 : 1), jde pak vedle jeho pouze pravděpodobné klasifikace jako zbytku přezky ještě i o rovněž zase jen pravděpodobné určení jeho tvaru jako osmičkovitého; vzhledem k odlomení části bronzového rámečku. Ale toto je domnívám se docela dobře akceptovatelné. Další kus přinesl opět výzkum na Pekařské ulici. Je z bronzu a má směrem vzhůru houpačkovitě vyhnutá zdobená ramena (obr. 1 : 9). Obdobně zdobený analogický tvar z pozlaceného stříbra, kterému navíc nechybí trn, uvádí z Trondheimu I. Fingerlin ve své práci o opascích vrcholného a pozdního středověku (FINGERLIN 1971, 185, 462, N.304, kat. Nr. 510). Poslední brněnský zástupce této skupiny přezek byl nalezen tentokrátě při výzkumu na Kapucínském náměstí. Je rovněž bronzový a od svých protějšků, které jsme si dosud jmenovali, se odlišuje především tím, že na jednom z vrcholů oné pomyslné „osmičky“ se objevuje ještě jakýsi obdélníkový výstupek, nástavba (obr. 3 : 4). Obdobný tvar je součástí souboru železných předmětů z Templštejnu. Kromě toho, že má zachován trn, se dále odlišuje také přítomností přichytné destičky (?) a onen obdélníkový výstupek se, alespoň co se dá rozpoznat z uveřejněné fotografie, nachází na obou koncích přezky (KOUŘIL 1979, 133, 131 obr. 2 : 13). Tvzení, které jsem výše uvedl, že totiž z Brna máme k dispozici z kategorie přezek s příčkou pouze tvary „osmičkovité“, musím nyní přeci jenom poněkud poopravit, protože na Rašínově ulici se našla železná čtyřhranná přezka, která podle ústní informace nálezce měla snad příčku (nebo trn ?). Bohužel jsem toto nemohl ověřit, poněvadž v dané době nebyl subjekt dostupný dokumentaci.

Pokračujme popisem těch skupin přezek, v nichž se vyskytují exempláře, které mají týlní přichytnou destičku. Této bych však nepřikládal takového důrazu, abych tady vytvořil zvláštní kategorii, která by zahrnovala právě jenom přezky s touto modifikací. Držel bych se i nadále toho, že skupiny vyčleňuji především se zřetelem na tvar rámečku. Ale pro jakousi přehlednost bych ty skupiny přezek, v nichž jsou kusy s přichytnou destičkou zastoupeny, přeci jen uvedl „vedle sebe“.

První z nich je kategorie přezek *se čtyřhranným rámečkem*. Náleží do ní subjekty obdélníkové a lichoběžníkové. Jejich samostatné kategorie bych tady nevytvářel, poněvadž ani jeden z exemplářů nemá rámeček výrazně lichoběžníkový. Přezky čtvercového tvaru potom z Brna nemáme. Snad až na kus ze Starobrněnské ulice, tvar jehož železného rámečku se čtverci, alespoň co je z daného stavu patrné, velice přibližuje (obr. 4 : 8). Pokud máme u subjektů této skupiny zachován trn, je tento umístěn vždy na jedné z delších obvodových stran. Přichytnou destičku zaznamenáváme pak u bronzových exemplářů z Pekařské (obr. 2 : 1), Josefské (obr. 3 : 3) a Špilberku (obr. 4 : 6). Posledně jmenovanému sice schází trn, avšak ten lze na základě otvoru v týlní destičce právě v místě, kde by byl tento přípevněn k rámečku, velice dobře předpokládat. Přichytná destička je u všech přezek tvořena bronzovým plechem ve své polovině přehnutým kolem jedné z delších stran rámečku.² U subjektů z Josefské a Špilberku je prostá bez výzdoby, pouze se dvěma otvory pro upevnění řemene. Jenom přezka z Pekařské má na jedné straně destičky vyrytý obdélník s úhlopříčkami a ne dva, nýbrž tři otvory. Navíc na „svrchní“ straně rámečku se nacházejí na každé z kratších stran drobné výstupky vždy jeden a jeden v blízkosti vrcholů obdélníka. Podobné bronzové kusy jako tyto tři pocházejí například z hradu Vizmburku (LOCHMAN 1981, 66, 115, tab. XXXVI : 6.), z Konůvek (MĚCHUROVÁ 1989, 476, 477, tab. V : 1, 2), z Ducového (RUTTKAY 1979, 81, 98.) či z Dražovic, kde je destička zdobena tlačným ornamentem (KRASKOVSKÁ 1961, 165, 173, 183 tab. IV : 3, 184 tab. V : 1.).

Další čtyřhranné bronzové přezky, pokud se budeme striktně držet definice přezky jako takové, už z Brna nemáme. Je tu sice k dispozici několik samotných bronzových rámečků, ale počet interpretací jejich možného využití si myslím v ničem nezadá s výše zmiňovanými kroužky. Dva byly nalezeny na Pekařské (obr. 2 : 7, 9) a jeden na Josefské (obr. 3 : 1). Z výzkumu na ulici Pekařské jsou potom ještě tři bronzové zlomky, u nichž se jako jedna z možných rekonstrukcí původního celého stavu nabízí také čtyřhranný tvar (obr. 2 : 2, 3, 6).

Železnou přezku této tvarové kategorie máme z brněnských nálezů vedle oné výše uvedené „čtvercové“ už jenom jednu. Je částečně poškozená a pochází z výzkumu na Pekařské (obr. 1 : 4). A možná vlastně ještě jednu. To pokud by onen nedokumentovaný subjekt z Rašínovy ulice neměl přičku, nýbrž pouze trn.

Tvar rámečků následujících exemplářů není často jednoznačně popsitelný jednoduchým geometrickým výrazem. Při určité generalizaci se ovšem popis dá ve většině odvozovat od termínu „*oválný*“. Takto je možno vidět například rámečky dvou bronzových kusů z Minoritského kláštera. Modifikací, kterou mají oba společnou, jsou dva horizontálně vytažené růžkovité výčnělky na straně „*oválu*“ protilehlé té, na níž je přichycena týlní destička. Ta u jednoho ze subjektů nese výzdobu vytvářenou vybíjenými „*zrníčky*“ sestavenými do esovitých motivů (obr. 5 : 5). Trn u tohoto exempláře chybí, ale jeho někdejší existenci lze důvodně předpokládat na základě otvoru právě v týlní destičce. Druhý ze sub-

2 Totožným způsobem jsou konstruovány a přichyceny destičky i u všech následujících bronzových kusů.

jektů z Minoritského kláštera je podstatně drobnější než první a dosti poškozen „korozí“. Přesto se u něj zachoval jistý relikt trnu (obr. 5 : 6).

I popis tvaru dalších dvou brněnských subjektů by se dal odvozovat od termínu „oválný“. Oba kusy mají na jedné straně obdélníkový přídavek (obr. 1 : 8, 4 : 7). V německé literatuře tyto tvary spadají do jedné velké kategorie „*profilovaných*“ přezek, kam se řadí ty, jež mají na oblouku rámečku různé vývalky, žebírka atd. (FINGERLIN 1971, 58 – 83, rozdělila dále tuto kategorii právě podle modifikací plastické výzdoby na šest skupin; to přejal také HEINDEL 1990, 23–25; obdobně vyčleňuje tuto kategorii také anglická literatura EGAN – PRITCHARD a kol. 1991, 72–74, 76–78.).³ U nás se našly takové exempláře ještě na Sekance u Davle (RICHTER 1982, 184, 185). Pokud bychom tedy akceptovali onu kategorii „profilovaných“ přezek, mohli bychom nyní vedle předešlých jmenovat ještě jeden kus ze Starobrněnské ulice. Ten je však na druhou stranu sám o sobě velice specifický. Jednak samotným tvarem, ale hlavně tím, že ho naprosto celý včetně přichytné destičky vyrobili z jednoho kusu kosti, tedy kromě trnu, který byl, jak je možno vyzorovat z jeho zbytku, železný. Tělo zdobí čtyři „kolký“ sestavené ze tří soustředných kroužků (obr. 4 : 4). Několik celokostěných přezek (a to i někdy včetně trnu) s týlní destičkou pochází například ze Slovenska (SLIVKA 1983, 329–334), z Moravy je pak jeden exemplář z Uherského Brodu (HRUBÝ 1957, 162, 206, 139 obr. 11 : 7a, b). Ani jeden kus však není z morfologického hlediska nějak výrazně podobný přezce ze Starobrněnské ulice.

Následujících několik přezek by se podle rámečku dalo blíže charakterizovat jako *oválné s odsazenou rovnou stranou*, na které byl ukotven trn. Trn se však ani u jednoho z brněnských nálezů této tvarové kategorie nedochoval. Opět na základě morfologie přichytné destičky ho můžeme předpokládat u exempláře z Josefské ulice (obr. 3 : 2). Ta se honosí figurální výzdobou představovanou do plechu vytlačeným koněm a jezdcem. Celý tento výjev je zasazen do záplavy drobných rovněž vytlačených pukliček. Výzdobu má pak tato přezka i na samotném rámečku v místě, kde asi dosedal hrot trnu. Jedná se o pět jednoduchých rýžek. Nejbližší analogii se mi podařilo objevit v knize I. Fingerlin (FINGERLIN 1971, 58, 49 N.28, 460 kat. Nr. 499). Jde o bronzový exemplář z maďarského Kaszaper, jehož tvar rámečku je od pohledu takřka totožný. Nechybí dokonce ani oněch pět rýžek v místě dosednutí hrotu trnu, který je tu skutečně dochován. Výzdobným motivem na týlní destičce kaszaperské přezky je rovněž kůň. Bohužel pro poškození není obraz úplný. Oválné tvary s odsazenou rovnou stranou máme z Brna ještě dva, a to z výzkumu na ulici Pekařské (obr. 1 : 3, 7). Jedná se však pouze o prosté bronzové (?) rámečky bez trnu či přichytné destičky. Poněkud a to i svou velikostí se jim podobá bronzový exemplář z Rokštejna (MĚŘÍNSKÝ- PLÁČEK 1989, 60, obr. 10 : 6).

3 Podle takové definice by do této kategorie spadaly i ony dva „růžkovité“ subjekty z Minoritského kláštera. A v oněch západoevropských monografiích můžeme opravdu nalézt mezi „profilovanými“ i přezky s „růžky“, ale ty jsou jiného charakteru nežli ty z Brna.

Z dosavadních brněnských nálezů je k dispozici také tvar, na který se mi v literatuře podařilo narazit opravdu jen výjimečně (v podstatě dva subjekty uváděl pouze HEINDEL 1990, 20, Taf. 5, N. 163, 164), totiž přezka *pětiúhelníková*. Je bronzová a našla se při výzkumu na Pekařské ulici (obr. 2 : 10). A tento kus by také v podstatě představoval poslední morfologickou skupinu, kterou lze ze souboru brněnských středověkých přezek vyčlenit. Na úplný závěr přehledu tohoto souboru bych však snad ještě mohl uvést, že tu existují železné rámečky ve tvaru písmene „D“, které mohou, ale také nemusejí být pozůstatky polokruhových přezek (obr. 1 : 10, 2 : 8, 3 : 8). Kompletní exemplář s trnem postrádáme.

Po obsáhlejším výčtu se pokusme o jednoduché vyhodnocení brněnského souboru středověkých přezek z hlediska tvaru, konstrukce a výzdoby jeho subjektů.

Soubor sestává v podstatě z 31 přezek. Do tohoto počtu jsem s přihlédnutím k definici přezky uvedené v Archeologickém slovníku zařadil veškeré kusy, které mají zachován trn či jeho relikt (obr. 1 : 2, 4, 5, 2 : 1, 10, 3 : 3, 5, 7, 4 : 1, 2, 4, 8, 5 : 1 – 4, 6 – 8); z těch, kterým pak trn chybí, bych sem začlenil i přesto, že jsem zatím o jejich možném jiném funkčním využití blíže nehovořil, ony tvary „osmičkovité“ (obr. 1 : 1, 9, 3 : 4), oválné s odsazenou stranou (obr. 1 : 3, 7), a „profilované“ (obr. 1 : 8, 4 : 7); samozřejmě bych nevynechal exempláře s oněmi indiciemi, které na funkci přezky poukazují (obr. 1 : 6, 3 : 2, 4 : 6, 5 : 5), a nakonec také ani onen nedokumentovaný subjekt z Rašínovy ulice. Samotné kroužky, půlkruhy, obdélníčky či jejich relikt bych ponechal stranou.

V tomto souboru 31 přezek jsou potom v nejvyšším počtu zastoupeny přezky kruhové (11). Pokud bychom vytvořili jednu velkou skupinu přezek, do níž bychom zahrnuli všechny exempláře, jejichž popis tvaru jsem odvozoval od slova „oválný“, pak by hned na druhém místě co do početnosti stály právě tyto (8). Ale možná by bylo přeci jenom „spravedlivější“ rozdělit je na dvě menší kategorie, a to oválné přezky s odsazenou stranou (3) a „profilované“ (5), odkud by se zase mohl onen kostěný exemplář ze Starobrněnské ulice vůbec pro svou celkovou specifickou vyčlenit a získat určitou „autonomii“ jako unikát. Dále tu máme shodným počtem reprezentovány přezky čtyřhranné (5) a „osmičkovité“ (5). Nedokumentovaný tvar z Rašínovy ulice bych ponechal pro jistotu přeci jenom stranou. A pak již zbývá pouze 1 pětiúhelníková přezka. Celkově se tedy dá říci, jak už jsem ostatně výše konstatoval, že tvarové spektrum není nikterak přehnaně bohaté. Konstrukčně se ve všech případech jedná o přezky závorové, tedy s pohyblivým trnem. Sedm exemplářů má přichytnou destičku. V šesti případech ji tvoří bronzový plech, který je ve své polovině přehnut kolem rámečku přezky. Pouze u jednoho kostěného tvaru destička plynule z jeho rámečku vyrůstá (obr. 4 : 4). Charakter přezek je až na subjekt z Pekařské ulice (obr. 1 : 2) jednoznačně plochý.

Ani z hlediska zdobnosti nejsou brněnské středověké přezky přehnaně bohaté. Kdybychom za výzdobu považovali obdélníkové přídavky u „profilovaných“ přezek (co si myslet o obdobné situaci u tvaru (obr. 3 : 4) je jen těžko soudit) a „růžky“ u exemplářů z Minoritského kláštera, pak subjektů s výzdobou máme sice 10, ale výzdoba u některých z nich (a to nejen oněch „růžkovitých“ a „profilovaných“) výraznější dojem nějakého kráslení ani nevzbuzuje. Honosnější

výzdobu nesou pouze přezky z Pekařské a Josefské ulice a Minoritského klášte-
ra (obr. 1 : 9, 3 : 2, 5 : 5) a s jistým odstupem pak snad ještě dva tvary z Pekař-
ské ulice (obr. 1 : 6, 2 : 1) a jeden ze Starobrněnské ulice (obr. 4 : 4).

ARCHEOLOGICKÝ VÝZKUM	TVAR	TRN	MATERIÁL	PŘEBĚŽNÁ DATE	OBR.
DOMINIKÁNSKÉ NÁM. akce UB62/96	KRUHOVÝ	ANO	FE	13. – 14. století	5 : 7
DOMINIKÁNSKÉ NÁM. akce UB62/96	KRUHOVÝ	ANO	FE	13. – 14. století	5 : 8
JOSEFSKÁ ULICE 7 akce AU2/90	ČTYŘHRANNÝ	NE	B.K.	–	3 : 1
JOSEFSKÁ ULICE 7 akce AU2/90	ČTYŘHRANNÝ S PŘÍCHYTNOU DESTIČKOU	ANO	B.K.	16. století ?	3 : 3
JOSEFSKÁ ULICE 8 akce AU2/90	OVÁLNÝ S ODSAZENOU STRANOU A PŘÍCHYTNOU DESTIČKOU	NE	B.K.	poč. 2. pol. 13. století	3 : 2
KAPUCÍNSKÉ NÁM. 8 akce AU4/90	„OSMIČKOVITÝ“	NE	B.K.	16. století	3 : 4
MINORITSKÝ KLÁŠTER akce AU1/87	„PROFILOVANÝ“ SE ZDOBENOU PŘÍCHYTNOU DESTIČKOU	NE	B.K.	pol. 13. století	5 : 5
MINORITSKÝ KLÁŠTER akce AU1/87	„PROFILOVANÝ“ S PŘÍCHYTNOU DESTIČKOU	ANO	B.K.	1. čtvrtina 13. století	5 : 6
PEKAŘSKÁ ULICE Procházka / 1989	„OSMIČKOVITÝ“	NE	B.K.	pokročilé 15./ (1. pol. 16. st.)	1 : 1
PEKAŘSKÁ ULICE Procházka / 1989	„OSMIČKOVITÝ“	ANO	FE	pokročilé 15./ (1. pol. 16. st.)	1 : 2
PEKAŘSKÁ ULICE Procházka / 1989	„OSMIČKOVITÝ“	ANO	B.K.	pokročilé 15./ (1. pol. 16. st.)	1 : 5
PEKAŘSKÁ ULICE Procházka / 1989	ZDOBENÝ „OSMIČKOVITÝ“	NE	B.K.	pokročilé 15./ (1. pol. 16. st.)	1 : 9
PEKAŘSKÁ ULICE Procházka / 1989	OVÁLNÝ S ODSAZENOU STRANOU	NE	B.K.	pokročilé 15./ (1. pol. 16. st.)	1 : 3
PEKAŘSKÁ ULICE Procházka / 1989	OVÁLNÝ S ODSAZENOU STRANOU	NE	B.K.	pokročilé 15./ (1. pol. 16. st.)	1 : 7
PEKAŘSKÁ ULICE Procházka / 1989	ČTYŘHRANNÝ	ANO	FE	pokročilé 15./ (1. pol. 16. st.)	1 : 4
PEKAŘSKÁ ULICE Procházka / 1989	ČTYŘHRANNÝ	NE	B.K.	pokročilé 15./ (1. pol. 16. st.)	2 : 7
PEKAŘSKÁ ULICE Procházka / 1989	ČTYŘHRANNÝ	NE	B.K.	pokročilé 15./ (1. pol. 16. st.)	2 : 9
PEKAŘSKÁ ULICE Procházka / 1989	ZDOBENÝ ČTYŘHRANNÝ S PŘÍCHYTNOU DESTIČKOU	ANO	B.K.	pokročilé 15./ (1. pol. 16. st.)	2 : 1
PEKAŘSKÁ ULICE Procházka / 1989	RELIK T ČTYŘ- HRANNÉHO ?	NE	B.K.	pokročilé 15./ (1. pol. 16. st.)	2 : 2

ARCHEOLOGICKÝ VÝZKUM	TVAR	TRN	MATERIÁL	PŘEBĚŽNÁ DATACE	OBR.
PEKAŘSKÁ ULICE Procházka / 1989	RELIKT ČTYŘ- HRANNÉHO ?	NE	B.K.	pokročilé 15./ (1. pol. 16. st.)	2 : 3
PEKAŘSKÁ ULICE Procházka / 1989	RELIKT ČTYŘ- HRANNÉHO ?	NE	B.K.	pokročilé 15./ (1. pol. 16. st.)	2 : 6
PEKAŘSKÁ ULICE Procházka / 1989	„PROFILOVANÝ“	NE	B.K.	pokročilé 15./ (1. pol. 16. st.)	1 : 8
PEKAŘSKÁ ULICE Procházka / 1989	PÍSMENE „D“	NE	FE	pokročilé 15./ (1. pol. 16. st.)	1 : 10
PEKAŘSKÁ ULICE Procházka / 1989	PÍSMENE „D“	NE	FE	–	2 : 8
PEKAŘSKÁ ULICE Procházka / 1989	PĚTIÚHELNÍKO- VITÝ	ANO	B.K.	pokročilé 15./ (1. pol. 16. st.)	2 : 10
PEKAŘSKÁ ULICE Procházka / 1989	ZDOBENÝ KRUHOVÝ	NE	FE	pokročilé 15./ (1. pol. 16. st.)	1 : 6
PEKAŘSKÁ ULICE Procházka / 1989	KRUHOVÝ	NE	FE	poněkud starší než pokročilé 15. st.	2 : 4
PEKAŘSKÁ ULICE Procházka / 1989	KRUHOVÝ	NE	B.K.	poněkud starší než pokročilé 15. st.	2 : 5
PETROV akce UB26/93	PÍSMENE „D“	NE	FE	–	3 : 8
PETROV akce UB26/93	KRUHOVÝ	ANO	B.K.	13. století	3 : 5
PETROV akce UB26/93	KRUHOVÝ	ANO	B.K.	13. století	3 : 7
PETROV akce UB26/93	KRUHOVÝ	NE	FE	–	3 : 6
RAŠÍNOVA ULICE 6 akce A30/97	KRUHOVÝ	ANO	B.K.	–	4 : 1
RAŠÍNOVA ULICE 6 akce A30/97	KRUHOVÝ	ANO	B.K.	–	4 : 2
RAŠÍNOVA ULICE 6 akce A30/97	KRUHOVÝ	NE	B.K.	–	4 : 3
RAŠÍNOVA ULICE 6 akce A30/97	KRUHOVÝ	NE	B.K.	–	4 : 5
RAŠÍNOVA ULICE 6 akce A30/97	ČTYŘHRANNÝ S PŘÍČKOU ?	?	FE	13. století ?	–
STARÉ BRNO Cejnková / 1981	RELIKT KRUHOVÉHO ?	ANO	FE	14. – 15. století	5 : 2
STARÉ BRNO Cejnková / 1981	KRUHOVÝ	ANO	FE	14. – 15. století	5 : 3
STARÉ BRNO Cejnková / 1984	KRUHOVÝ	ANO	B.K.	14. – 15. století	5 : 1
STARÉ BRNO Cejnková / 1984	KRUHOVÝ	ANO	B.K.	14. – 15. století	5 : 4
STAROBRNĚNS. 2–4, 6, 8 akce UB49/97	ZDOBENÝ „PROFILOVANÝ“ S PŘÍCHYTNOU DESTIČKOU	ANO	KOST	2. pol. 13. st. či snad až konec ?	4 : 4
STAROBRNĚNS. 2–4, 6, 8 akce UB49/97	„PROFILOVANÝ“	NE	B.K.	2. pol. 13. st. či snad až konec ?	4 : 7
STAROBRNĚNS. 2–4, 6, 8 akce UB49/97	ČTYŘHRANNÝ	ANO	FE	–	4 : 8

ARCHEOLOGICKÝ VÝZKUM	TVAR	TRN	MATERIÁL	PŘEDBĚŽNÁ DATACE	OBR.
ŠPILBERK Loskotová / 1985	ČTYŘHRANNÝ S PŘÍCHYTNOU DESTIČKOU	NE	B.K.	–	4 : 6

VYSVĚTLIVKY: ANO = tm nebo jeho relikv; FE = železo; B.K. – barevný kov či slitina

Materiál – výroba

Z přehledu jednotlivých kusů brněnských středověkých přezek, v němž jsem u většiny subjektů uváděl také materiál, ze kterého jsou vyrobeny, by vyplynulo, že všechny brněnské přezky jsou buď železné nebo bronzové, případně kostěné. Bylo by však určitě objektivnější říci, že z kovových přezek tu máme vedle železných, přezky z barevných kovů či jejich slitin. Ne u všech exemplářů (především se to týká těch nezainventovaných) bylo totiž nějakým způsobem uvedeno, z čeho jsou vlastně zhotoveny. Na druhou stranu nevím, do jaké míry se do materiálového určení už i popsanych a zainventovaných kusů vkládá nějaká analýza, zkušenost či jen jednoduchý předpoklad, že neželezné přezky jsou bronzové. A protože v tomto směru jsem naprostý laik, pro jistotu tedy „neželezné rovná se z barevného kovu či jeho slitiny“. S jistými chabými znalostmi, které přeci jenom mám, a s důvěrou ve zkušenosti jednotlivých vedoucích archeologických výzkumů by se snad dalo, ale zcela nezávazně, prohlásit, že většina brněnských neželezných přezek je ze slitin odvozovaných z mědi, bronzu či mosazi ovšem rozhodně není tvar z Pekařské ulice (obr. 1 : 8), který má spíše šedou (cínovou?, olověnou?, stříbrnou?) barvu. „Zvláštně“ v tomto směru vypadají i další dva exempláře z Pekařské ulice (obr. 1 : 3, 7).

V případě drahých kovů, především zlata, bych si ovšem nějak instinktivně věřil a spoléhal na zkušenosti vedoucích výzkumů ještě více a jejich přítomnost u brněnských nálezů jakožto suroviny pro jejich výrobu bych vyloučil. Ostatně ani v literatuře (moravské a české) se mi nepodařilo narazit na žádný exemplář pocházející z archeologického výzkumu, který by byl vyhotoven z drahého kovu. To ovšem neznamená, že by se středověké přezky z těchto materiálů nevyráběly. Stačí si jen zběžně prolistovat katalog, který ke své studii připojila I. Fingerlin (FINGERLIN 1971, 304–482) a zjistíme, že přezky ze stříbra, respektive z pozlaceného stříbra, tu co do počtu nikterak nezaostávají za tvary bronzovými či železnými. Na druhou stranu jsem se ovšem nesetkal i přes to, že podstatná část předmětů zahrnutých do katalogu pochází z různých pokladů či uměleckých sbírek, s přezkou, jejíž rámeček by byl vyroben ze zlata. Že také není při „běžném“ archeologickém výzkumu zcela nemožné objevit přezky z drahých kovů, dokazuje například stříbrný nález z Osuského (BUDINSKÝ-KRIČKA 1970, 220, V : 6).

Ohledně Brna se musíme spokojit s konstatováním, že až na jeden kostěný tvar a pár neurčitých výjimek, tu máme přezky buďto železné nebo z Cu-slitin. Budeme-li si ovšem listovat literaturou, pak neobjevíme publikovány z českých zemí jiné kusy než kostěné, železné a „nekriticky“ (?) určené bronzové (jinou Cu-slitinu – mosaz – jsem zaznamenal pouze v práci KRAJÍČ a kol. 1998, 198,

obr. 64, 76). Když pomineme drahé kovy a další Cu-slitiny, pak je zarážející v porovnání se stavem v Londýně především absence slitin olova a cínu (Pb/Sn), jejichž použití tam ve sledovaném období 1150–1450 přibližně od roku 1400 naprosto dominuje (EGAN – PRITCHARD a kol. 1991, tab. 1).

Úprava povrchu formou nějakého zlacení apod. není v Brně pravděpodobně doložena. Kombinace více materiálů v případě jediného subjektu se realizovala pouze u tvaru ze Starobrněnské ulice (obr. 4 : 4), jehož rámeček a týlní destička jsou kostěné, trn však byl podle dochovaného reliktu železný. Dá se soudit, že „spolupráce“ železa (jiný kov jsem v literatuře nezaznamenal) jako trnu nebyla u kostěných exemplářů z celkem pochopitelných důvodů asi nikterak neobvyklá. Zachycenu ji máme také například v materiálu ze Sekanky (RICHTER 1982, 191, obr. 138 : 14, 16). Kombinace kovů v Brně tedy zatím nedoložená není rovněž úplnou výjimkou. Jsou k dispozici bronzové rámečky se železným trnem (např. NEKUDA 1975, 44, obr. 13; UNGER a kol. 1980, tab. 2; KRUPICA 1978, 294, 206, XIX : 17, 258, XLI : 19; RUTTKAY 1989, 363.; EGAN – PRITCHARD a kol. 1991, 54), železné rámečky s trnem z Cu-slitin (EGAN – PRITCHARD a kol. 1991, 54) a také stříbrný rámeček se železným trnem (BUDINSKÝ-KRIČKA 1970, 220, 5 : 6), dále např. rámeček z Pb/Sn a také železný s přichytnými destičkami z Cu-slitin (EGAN – PRITCHARD a kol. 1991, no. 422, no. 423); kombinují se rovněž různé druhy Cu-slitin (EGAN – PRITCHARD a kol. 1991, no. 307, 310, 317, 318, 322, 324–326, 421, 435). Také samotný rámeček může být vyroben ze dvou kovů, jak to dokazují londýnské subjekty ze slitiny olova cínu, které mají železnou příčku (EGAN – PRITCHARD a kol. 1991, no. 473–475).

Budeme-li v brněnském souboru zkoumat poměr zastoupení přezek z Cu-slitin a přezek železných, dojdeme ke zjištění, že tento výrazně vyznívá ve prospěch prvně jmenovaných (18 : 9). Pokud bychom to brali po jednotlivých tvarových kategoriích, tak vyrovnanou bilanci drží pouze skupina přezek s kruhovým rámečkem, která obsahuje 5 železných a 6 kusů z Cu-slitin. U ostatních kategorií však příspěvek železných subjektů výrazně klesá. U čtyřhranných přezek máme ze železa jenom 2 z 5, u osmičkovitých potom pouze 1 z 5. Mezi oválnými přezkami s odsazenou stranou a „profilovanými“ nejsou železné exempláře vůbec zastoupeny. Tato absence se ovšem u mimobrněnských nálezů nepotvrzuje (KRUPICA 1978, 242, XXXVI : 11; HEINDEL 1990, 23; EGAN-PRITCHARD a kol. 1991, 78, fig. 46). Jediná pětiúhelníková přezka z Pekařské ulice je také z Cu slitiny. V Brně také nemáme dokumentován žádný železný tvar s přichytnou destičkou. Že však tyto ve středověku existovaly, dokazují nálezy odjinud (HRDLIČKA – RICHTER 1974, obr. 36 : 7; LOCHMAN 1981, 64, 115, XXX4 : 7; NEKUDA 1985, 163, 164, obr. 216 : m; POLLA 1962, obr. 111 : 4a,b; KRUPICA 1978, 242, XXXVI : 11; EGAN – PRITCHARD a kol. 1991, no. 305, 319, 440, 441, 460, 461).

Nějakým interpretačním závěrům poznatku, že v Brně tak výrazně převažují přezky z Cu-slitin nad železnými, bych se raději vystříhal a to i přes to, že by se jich několik dalo jistě vymyslet. Soubor sám o sobě není veliký a neposkytuje tudíž dostatek informací pro nezkrácené statistické hodnocení a navíc jsem ne-

načerpal tolik podkladů, abych ho mohl objektivně srovnávat s materiálem z jiných lokalit. Avšak alespoň na ukázkou. Z venkovského pohřebiště ve středověkém Krásně pochází přibližně dvakrát více přezek železných nežli bronzových. Na dalším venkovském středověkém hřbitově v Pohořelicích-Klásterce je poměr ve prospěch železa ještě výraznější (15 : 6). Také v souborech ze samotných středověkých vesnic zdají se převažovat přezky ze železa (viz Mstěnice, Pfaffenschlag, Krásno atd.). Z toho by se snad mohlo soudit, že bronzové přezky (případně z Cu-slitin) byly z cenového hlediska pro obyčejné venkovské obyvatelstvo méně dostupné než pro obyvatele středověkého Brna, kde koncentrace zámožnějších lidí byla bezpochyby podstatně vyšší. Možná že však příčina nepoměru v zastoupení železných přezek a přezek z Cu-slitin tkví v chronologickém vývoji užívání toho či onoho materiálu, čímž by se nám hodnocení mohlo citelně zkreslovat také například dosavadním stavem výzkumu. Že je časový vývoj v používání materiálu principiálně možný, sledujeme na analýze středověkého materiálu z Londýna, kde na příkladu slitin z olova a cínu (Pb/Sn) je vidět, že jejich používání při výrobě přezek tam má chronologický podtext, protože zatímco z období 1350–1400 pochází 9 Pb/Sn přezek, tak z let 1400–1450 je to už 171 kusů (EGAN – PRITCHARD a kol. 1991, 21, Tab. 1). Kdybychom se pro srovnání podívali, jak je to tady s poměrem železných subjektů a subjektů z Cu-slitin, tak v celém sledovaném období 1150–1450 s výjimkou let přibližně 1270–1350 tu přezky z Cu-slitin početně své železné protějšky převyšují, někdy více, někdy méně. Je také zajímavé, že ve stejném období, ve kterém vzrostl tak horentně počet Pb/Sn přezek, kleslo číslo jak exemplářů z Cu-slitin, tak železných přibližně na polovinu (EGAN – PRITCHARD a kol. 1991, 21, Tab. 1). Dělat podobné analýzy v případě brněnského souboru by bylo ovšem dosti nepřístojné, protože, jak už bylo řečeno, jeho početnost z hlediska statistiky je opravdu malá.

Při pátrání po příčinách oné menší početnosti železných přezek by se jistě dalo také uvažovat i o špatnější míře dochovatelnosti výrobků ze železa. Z Brna nemáme doložen ani jediný drobný železný tvar (jako například jsou v provedení z barevných kovů tvary z Pekařské ulice (obr. 1 : 3, 7, 8, 2 : 10). Na druhou stranu, že i tyto je možné při archeologickém výzkumu objevit, svědčí nálezy z Londýna (EGAN – PRITCHARD a kol. 1991, 59–62). Vliv, který by špatnější dochovatelnost železa mohla mít na početní zastoupení železných přezek v brněnském souboru, by se tedy jen těžko odhadoval.

Nyní alespoň něco málo k výrobě přezek. Snad mohu shrnout, že pro výrobu středověkých přezek se obecně tu ve větší tu v menší míře používalo železa, barevných kovů a jejich slitin (nejčastěji asi Cu, bronz, mosaz, Pb/Sn), drahých kovů (zlato ale převážně asi jen k výzdobě) a kosti (snad i parohu ?). Želuté přezky se pravděpodobně kovaly z různých tyčinek a drátů, kdežto přezky z barevných případně drahých kovů se ve své většině nejspíše odlévaly. Kostěné exempláře vznikaly asi technikami řezby. Přímé doklady výroby středověkých přezek z Brna nemáme. Publikovány nebyly ani odjinud z našeho území. Pouze v jímcě z Tábora, v domě (č.p. 220), který podle písemných pramenů vlastnil na počátku 16. století pasíř Prokop, se podařilo identifikovat právě řemeslné odvětví, kterým se Prokop zabýval (KRAJÍC a kol. 1998, 217). Ve studii zpracovávající středověké oděvní

doplňky z Londýna autoři potom publikovali také keramickou formu na odlévání „profilovaných“ přezek. Sestává se z alespoň šesti vrstev po dvanácti stejných rámečcích. Uvádějí ještě kamennou formu ze Salisbury a zmiňují také srovnatelné nálezy z Coventry (EGAN – PRITCHARD a kol. 1991, 123, fig. 80, fig. 67).

Kdo se vlastně ve středověku zabýval výrobou přezek? V knize o dějinách řemesel a obchodu v Čechách ve 14. a 15. století od Z. Wintera se můžeme dočíst, že ve 14. století už existovala pro toto speciální profese – přezkaři (WINTER 1906, 157). Jinak to mohl být předmět výroby také různých dalších řemeslníků jako například kovotepců, zlatníků a především také právě pasířů. Tito výrobci opasků podle Z. Wintera ještě i v 16. století, kdy již měli možnost si samotné přezky kupovat, si vedle toho vyráběli i své vlastní (WINTER 1909, 503). Krátkou kapitolu o pasířském řemesle a jeho výrobcích zařadil do své knihy o jímce z Tábora i R. Krajíc (KRAJÍC a kol. 1998, 204–206). Sice vychází především z knih Z. Wintera, ale má tu také citace na zahraniční literaturu, např. na monografii I. Fingerlin, která rovněž jednu z kapitol věnovala tomuto řemeslu (FINGERLIN 1971, 24–35).

Lokalizace

Nejprve bych objasnil to, jaké prostorové chápání jsem spojil s termínem „brněnské nálezy“. Sledoval jsem pouze ty z někdejšího vrcholně středověkého jádra města a pak ještě z prostoru Starého Brna. Přezky pocházejí z celkem 10 archeologických výzkumů. Největší soubor poskytl výzkum na Pekařské ulici v roce 1989, odkud máme, budeme-li za přezky považovat jen kusy takové, jaké jsem výše předeslal, 11 exemplářů. Navíc tu bylo nalezeno několik dalších relikvů, které by mohly být určeny jako zbytky přezek (viz obr. 1, 2). U ostatních výzkumů a to i plošně větších je počet už několikanásobně nižší. Z hlediska nálezových situací pocházejí brněnské přezky z vrstev, vyplní rozmanitých výkopů i hrobů.

Funkce

Na úplném začátku této kapitoly bych se vrátil k oněm odkazům z prvního oddílu ohledně možností původního využití a funkce samotných rámečků bez trnu. Asi nejvíce je v literatuře tato problematika rozebírána ve spojitosti s kroužky, které jsou ostatně poměrně dosti častým nálezem při archeologických výzkumech. K opatrnosti při interpretování kostěných kroužků vyzval například M. Slivka, přičemž vedle přezek za možné jmenoval jejich použití také jako přeslenů, prstenů a hraček (SLIVKA 1983, 335). U železných kroužků a to i těch, které svými rozměry odpovídají velikosti rámečků kruhových přezek, přichází potom v úvahu třeba použití jako udidlových kroužků nebo také jako součásti kování cepu a jistě by se daly při hlubší úvaze nalézt i další příklady jejich možné funkce. Stejně tak asi i u bronzových protějšků. Nálezy z hrobů především ty z oblasti pánve koster se pak někdy označují jako opaskové (páso-

vé) kroužky. Tyto ve svém materiálu ze středověkého Krásna jako samostatnou skupinu striktně rozlišil kupříkladu O. Krupica. Domnívá se, že bronzové (i železné) kroužky z oblasti pánve koster byly součástí úzkých pásů z jemného a pevného plátna, které nosili muži i ženy. Plátěný pás měl být přivázaný k jedné části kruhu a po obtočení okolo dřívku se provlékal přes protilehlou část kruhu (KRUPICA 1978, 293). Že je tu ovšem problém v tom, zda vždy můžeme odlišit pásový kruh od přezky se ztraceným trnem, konstatovali již J. Unger a R. Procházka (UNGER – PROCHÁZKA 1993, pozn. 44 na s. 107, 108). Spektrum možností funkční interpretace kroužků je, jak vidno, dosti široké a proto by asi bylo také dosti zavádějící hovořit o nich pouze jako o reliktech přezek. Obdobně je tomu pak i u samotných čtyřhranných rámečků a rámečků ve tvaru písmene „D“. Stačí se jen dnes podívat na jejich použití například při upevňování popruhů různých brašen, tašek a batohů.

K čemu v principu obecně sloužily samotné přezky, snad není nutné zdůrazňovat. Zda je ovšem možné konkrétní tvary spojovat výhradně jen s některými konkrétními případy možného využití je poněkud diskutabilní. Proto bych se u tohoto problému na chvíli zastavil. Ono přiřazení určitého tvaru nějaké specifické funkční oblasti má v podstatě dvě strany náhledu. Tak za prvé tu existuje otázka, zda je možné na základě třebas i potvrzeného a obecně platného vědomí o používání dané tvarové kategorie v konkrétní situaci každý (nalezený) kus této kategorie a priori s touto situací spojit. Naopak za druhé je tu problém, zda podle znalosti použití jednoho konkrétního exempláře můžeme toto použití vztahovat na všechny kusy stejné tvarové skupiny. Asi by k oběma uvedeným příkladům mělo být řečeno ne; už vzhledem k relativně jednoduché morfologii přezek, v níž se povětšinou nějaké určité funkční využití nikterak neodráží (tedy až na velikost) a nevylučuje se tím univerzálnost použití. Můžeme tedy jednotlivé kusy nebo skupiny přezek spojovat s tou či onou funkční situací zase jen s vědomím jisté míry pravděpodobnosti. Navíc musíme konstatovat, že toto spojování tvaru a funkce je celkem nesnadnou záležitostí. Pomáhají nám v tom sice ikonografické prameny, v určitých případech i konkrétní nálezové okolnosti či také analogie s dnešním stavem, celkově však nijak zvlášť výrazně. Přesto můžeme v literatuře narazit na přiřazení jistých tvarů některým specifickým funkcím. Většinou však je samotný tvar rozhodující jen ve spojitosti s vlastní velikostí přezek, materiálem, ze kterého jsou vyrobeny, a také dokonce dobou jejich výskytu. Spojitost s velikostí je myslím docela pochopitelná. U materiálu je to už poněkud složitější. Je jistě akceptovatelné, že například v situacích souvisejících s výstrojí koně či zbrojí se ve větší míře používaly spíše přezky železné, ale stoprocentně platný axiom, že by přezky určité funkční oblasti byly vyráběny pouze z jednoho druhu suroviny, tu rozhodně postavit nelze. Použití toho nebo onoho materiálu mohlo záviset do jisté míry nejen na jeho vhodných či nevhodných technických parametrech pro danou funkci, ale asi rovněž také na majetnosti kupujícího anebo na symbolické funkčnosti a spíše pouhé dekorativnosti věci, jejíž součástí měly přezky být.

Je ovšem na druhou stranu zajímavé, že v londýnském materiálu skupiny malých „osmičkovitých“ přezek a malých kruhových přezek s příčkou interpretova-

ných jako spínadla z bot tvoří pouze a jenom kusy vyrobené ze slitiny olova a cínu (EGAN – PRITCHARD a kol. 1991, 66, 86–87). Avšak myslím, že ani tady nemůžeme tvrdit, že by se tyto nevyráběly i z jiných materiálů, i když zatím o tom doklady nejsou. Navíc v daném případě není materiál odvislý od funkčnosti, protože přezky jiných tvarů určených rovněž jako spínadla z obuvi jsou vyhotoveny i ze železa a Cu-slitin (EGAN – PRITCHARD a kol. 1991, 57–63).

Onu „nutnost“ zapojení doby výskytu předmětu do jeho funkčního určení si můžeme vysvětlit právě třeba na příkladu malých přezek. Jako součásti bot si je můžeme dovolit interpretovat až teprve od období, o kterém víme, že se v něm už přezky na obuvi využívaly. Nálezům drobných exemplářů, které jsou datovány hlouběji, musíme potom hledat samozřejmě jiné funkční upotřebení, přičemž toto mohlo přetrvávat i dále, a tak se mohly malé přezky využívat ještě i k tomuto a nejenom ke spínání bot. Kategorické rozlišení by pak bylo většinou vpravdě asi nemožné.

Co můžeme nakonec říci k vlastním brněnským nálezům a jejich funkci. Celková tvarová jednoduchost ani nálezové okolnosti nám neposkytují ani v jednotlivých případech pro konkrétní určení nějaké indicie. Pouze u přezek z hrobů bychom mohli důvodně předpokládat, že jde o součásti oděvu. Z brněnských nálezů jsou to téměř všechny kruhové přezky. Jiné tvary nebyly v hrobech nalezeny. Stejně tomu bylo i na hřbitově v Pohofelicích-Klásterce (UNGER a kol. 1980) a kruhové přezky rozhodně převažovali v hrobech i jinde (KRUPICA 1978, 293, 294; HRDLICKA – RICHTER 1974, 141, 145, 149). Kromě dvou kusů z Petrova byly vždy dvě a dvě v jednom hrobě. Dva exempláře ze Starého Brna (obr. 5 : 2, 3) a dva z Rašínovy ulice (obr. 4 : 1, 2) se nacházely v oblasti pánve, vždy jedna přezka na levé a druhá na pravé straně. Jedna přezka z Dominikánského náměstí ležela pod pravým femurem (obr. 5 : 7), druhá na levém femuru (obr. 5 : 8). Bližší nálezové okolnosti u dalších dvou subjektů ze Starého Brna a také u těch z Petrova jsem nezjistil. Nezískal jsem ani informace o jedincích, k jejichž výbavě přezky náležely. Osobně je pro mne poněkud zarážející ona párovitost přezek v oblasti pánevní. Není ovšem pravděpodobně zase až tak ojedinělá (viz např. UNGER a kol. 1980, tab. 3; na druhé straně na hřbitově v Krásné takový případ zaznamenán nebyl – KRUPICA 1978). J. Unger ji vysvětluje tak, že výjimečně prý muži nosili také širší opasky právě se dvěma přezkami. Z hřbitova v Pohofelicích-Klásterce totiž téměř všechny nálezy přezek pocházely z mužských hrobů (UNGER a kol. 1980, 49, tab. 3). O. Krupica pak zase na základě svých objevů v Krásné mohl konstatovat, že opasky s kruhovými bronzovými přezkami (o průměru 1,9 – 2,72 cm) nosily děti a mladé ženy (KRUPICA 1978, 294).

Celkově snad můžeme k funkci brněnských přezek poznamenat jen tolik, že je podle šířky řemení, jež se na ně upevňovalo, rozdělíme do velikostních skupin. Šířku však můžeme pouze odhadovat (tedy až na jeden tvar z Petrova, při němž se část řemene zachovala), i když v případě přezek s přichytnou destičkou asi docela přesně, budeme-li předpokládat, že její okraje se kryly s okraji řemení. Fakticky takto vytvoříme tři skupiny. První s pravděpodobnou šířkou řemení v rozmezí přibližně 0,6 – 1,7 cm (s převahou exemplářů spíše při dolní hranici) (10 kusů), druhou přibližně 2,0 – 2,5 cm (18) a konečně třetí kolem 4,5 cm (2).

Snad bych ještě na úplný závěr této kapitoly podotknul, že co do velikosti odpovídají „osmičkovité“ subjekty z Pekařské ulice (obr. 1 : 5, 9) oněm londýnským tvarům z Pb/Sn, které jsou tam interpretovány jako přezky z bot (EGAN – PRITCHARD a kol. 1991, 86–87). Takovému užití by odpovídala i pozdní datace těchto brněnských nálezů (pokročilé 15./ 1. pol. 16. st. – viz následující kapitola), protože jak se můžeme dočíst (HEINDEL 1990, 22), přezky se údajně jako spinadla na botách ve 12.-14. století nepoužívaly (také v Londýně počítají nejdříve až s pozdním 14. stoletím : EGAN – PRITCHARD a kol. 1991, 53, 57).

Chronologie

Na začátku tohoto oddílu bych chtěl poznamenat, že téměř všechny datace brněnských přezek tak, jak jsou tyto dány konkrétními nálezovými okolnostmi, jsem získal povětšinou díky ústní informaci vedoucích jednotlivých výzkumů. Při nezpracování či zatím jen částečném zpracování většiny z nich, pak datace nemusejí být, jak samotní badatelé podotkli, úplně přesné.

Jak jsem vymezil časové rozpětí, ve kterém jsem brněnské přezky sledoval? Stanovit dolní hranici nebylo ani potřeba, zcela přirozeně totiž vyplynulo 13. století. Jako horní hranici jsem pak vytyčil 16. století včetně.

Datace jednotlivých kusů bych tady uváděl po tvarových skupinách tak, jak jsem je předvedl v první kapitole. Nejprve tedy k přezkám z kruhovým rámečkem. Oba tvary z Petrova (obr. 3 : 5, 7) datoval R. Procházka do 13. století. Blíže se nálezovými okolnostmi nedají určit přezky z Rašínovy ulice (obr. 4 : 1, 2). Všechny čtyři kusy ze Starého Brna (obr. 5 : 1, 2, 3, 4) potom D. Cejnková řadí do rozmezí 14.-15. století. Dvě přezky z Dominikánského náměstí (obr. 5 : 7, 8) pocházejí z fáze hřbitova, kterou M. Peška datuje rámcově do 13.-14. století, ale to i na základě analogií daných přezek (PEŠKA 1998, 113). Onen zdobený železný kroužek z Pekařské ulice (obr. 1 : 6), který je velmi pravděpodobně zbytkem přezky, byl vybrán z vrstvy 4, která by snad podle profilu měla časově korespondovat s vrstvou 4a, jejíž těžiště tvorby položil R. Procházka do pokročilého 15. století a konec do poloviny 16. století (PROCHÁZKA 1990, 106, obr. 3). Rozpětí výskytu přezek s kruhovým rámečkem je tedy v brněnských nálezech, jak vidno, dosti široké. Do jaké míry toto odpovídá poznatkům z jiných lokalit? Nejdříve si povšimněme datací oněch analogií, které jsme si v první kapitole uvedly v souvislosti s tvarem z Petrova (obr. 3 : 5). Ony nejpřesnější z Prahy-Jungmannova náměstí patří rovněž do 13. století (RICHTEROVÁ 1996, 495). Tvar z Oškobrhu u Poděbrad datovali autoři do sklonku 13. a 14. století (HRDLIČKA – RICHTER 1974, 145). Přezky ze Sázavy nemá potom K. Reichertová blíže určeny.

Nyní k datování kruhových přezek poněkud obecněji. I. Heindel spatřuje výrazný chronologický aspekt v jejich velikosti. Přezky s průměrem 4 cm a více musejí být podle něho považovány výhradně za vrcholné a pozdně středověké formy. Z tohoto důvodu má potom v grafu v jedné z příloh své monografie vyneseny kruhové přezky s menším průměrem než 4 cm mezi mezníky dané při-

bližně lety 700 a 900. Kusy s větším průměrem potom pomalu narůstají od 11. století včetně (HEINDEL 1990, 11, Beilage 1). V londýnských nálezech jsou kruhové přezky větší i menší ve sledovaném období 1150–1450 zastoupeny v úseku přibližně 1270–1450 (EGAN – PRITCHARD a kol. 1991, fig. 11). Co vypovídají nálezy z českých zemí a Slovenska? Bronzové kruhové přezky (s průměrem v rozmezí 1,9–2,72 cm) ze hřbitova v Krásné datuje O. Krupica průvodním materiálem od začátku 12. do konce 13. století, železné (s průměrem 2,8–4,1 cm) od začátku 12. do konce 15. století (KRUPICA 1978, 294). Železné kruhové přezky ze hřbitova v Ducovém byly prý ojediněle už v hrobech z 2. poloviny 12. a nejmladší měly přetrvat asi do 1. poloviny 14. století. Na konci 13. století se tu objevují bronzové kruhové přezky se železným trnem, které měly vydržet opět do 1. poloviny 14. století, později se prý už nevyskytovaly (RUTTKAY 1989, 362, 363). V Oškobrhu u Poděbrad byly kromě oné výše jmenované analogie ke tvaru z Petrova nalezeny také dvě železné přezky z kruhovým rámečkem, jedna (prům. 4 cm) přiřazená do 2. poloviny 13., druhá (prům. 3,8 cm) asi do sklonku 16. století (HRDLIČKA – RICHTER 1974, 135, 141, 145, obr. 35 : 1, 37 : 6). Někdy do období 2. čtvrtiny až 80. let 13. století spadají zase železné a také kostěné exempláře ze Sekanky (RICHTER 1982, obr. 105/4, 8, obr. 138/14, 16). Železné z hrádka Bolkova pak jsou datovány do přelomu 13. a 14. století (HEJNA 1962, 460, 471). Železné i bronzové přezky s kruhovým rámečkem (s průměrem v rozmezí 2,7 – 4,5 cm) pocházejí také ze hřbitova v Pohořelicích-Klásterce, který fungoval asi od 13. do 15. století. V souvislosti s jejich datací si J. Unger shrnujícím způsobem všiml také ostatních tehdy známých nálezů. Z jeho přehledu lze pak vidět, že v nálezovém inventáři se přezky s kruhovým rámečkem objevují od středohradištního období až do 17. a 18. století (UNGER a kol. 1980, 49–51, 53, tab. 3).

Z předcházejícího exkursu je celkem patrné, že kruhové přezky se vyskytují opravdu po celé období středověku. Nějaké bližší chronologické projevy (např. zda se v čase mění velikost či materiálová skladba) by mohla odhalit pouze podrobná analýza vycházející ze široké pramenné základny s dostatečně přesnými informacemi. Rozhodně bych však nebral vážně, což ostatně samotný exkurs potvrzuje, onen poznatek, který učinil I. Heindel ohledně průměrů a datace kruhových přezek.

Nyní k datacím přezek s příčkou, v Brně tedy skupiny „osmičkovitých“ tvarů. Jejich převážná část byla nalezena při výzkumu na Pekařské ulici a to ve vrstvě 4a (obr. 1 : 1, 2, 9) případně 4 (obr. 1 : 5), takže je můžeme přiřadit pozdnímu 15. až 1. polovině 16. století. Zbývající kus z Kapucínského náměstí (obr. 3 : 4) je pak asi ještě mladší, poněvadž byl vyzvednut z renesanční vrstvy datované mincí Rudolfa II. z roku 1578 (MĚCHUROVÁ 1991, 145, 146, 153, tab. 2 : 5). Jak vidno, datace brněnských „osmičkovitých“ tvarů je docela jednotná a poněkud pozdní. Podíváme-li se potom na nálezy z českých zemí a Slovenska, tak kromě toho, že je máme zastoupeny již ve starším slovanském období přibližně 9. a 1. poloviny 10. století (ČERVINKA 1928, 160, tab. XV : 4; POULÍK 1948; 97; HOCHMANOVÁ-VÁVROVÁ 1962, 241, XV : 27) pocházejí ve své většině z lokalit nebo souborů z rozmezí 12. až 16. století, přičemž přesná datace

není často provedena, snad by se jen dalo mluvit spíše o 14. a 15. století (KOUŘIL 1979, 131, obr. 2 : 13; LOCHMAN 1981, 115, XXXVI : 3, 5; MĚCHUROVÁ 1986, 163, tab. I : 9, 12, IV : 12, 14; NEKUDA 1985, 164, obr. 216 : h, 217 : b; POLLA 1962, obr. 110 : 3, 111 : 2; týž 1986, 277, obr. 133 : 8, 9; RUTTKAY 1989, 365, obr. 1 : 994). V západoevropské literatuře se většinou hovoří o přezkách s příčkou jako o jedné velké skupině (hlavně v literatuře německé, kde jsou označovány jako „dvojité“). I. Fingerlin konstatovala, že tyto již v římské době známé tvary se znovu objevují ve 13. století. Od 2. poloviny 15. století pak mají vykazovat úplně změněný vzhled – jejich tělo má být nyní na rozdíl od předcházejících hladkých a nezdobených forem daleko více opracováno a rozmanitě zdobeno, jako je tomu např. u oné analogie ke tvaru z Pekařské ulice (obr. 1 : 9) pocházející z Trondheimu a datované do 16. století (FINGERLIN 1971, 177, 186, kat. Nr. 510). Naproti tomu I. Heindel jmenuje „dvojité“ exempláře (a to i ty „osmičkovité“) už i z období 9. až 13. století, přičemž hlavní oporou pro nejstarší období jsou právě ony nálezy z našeho území (HEINDEL 1990, 22). V Londýně potom, ač nejstarší nálezy pocházejí ze 13. století, je většina spojena se situacemi pozdního 14. a časného 15. století. To platí pro „dvojité“ přezky obecně i pro „osmičkovité“ zvláště (EGAN – PRITCHARD a kol. 1991, 53, 82–89, 97–99, 101, 102).

Jak je to v Brně s přezkami čtyřhrannými? Železný téměř čtvercový tvar ze Starobrněnské ulice (obr. 4 : 8) nemáme (dosud) blíže časově zařazen. Železný příčně obdélný exemplář z Pekařské ulice (obr. 1 : 4) je z vrstvy 4, která by tedy snad měla korespondovat s pokročilým 15. stol. a 1. polovinou 16. století vrstvy 4a, z níž byl odebrán tvar s přichytnou destičkou (Cu-slitina) (obr. 2 : 1). Obdobný kus z Josefské ulice (obr. 3 : 3) lze pak pravděpodobně zařadit do 16. století. Subjekt ze Špilberku (obr. 4 : 6) pocházející z navážky nebyl blíže datován. Analogické tvary čtyřhranných přezek s týlní destičkou jsou na tom chronologicky následovně. Dva exempláře z Konůvek odpovídají období 14. – 15. století (MĚCHUROVÁ 1989, 477, V : 1, 2). Nález z Vízburku můžeme podle Z. Lochmana zařadit do časového rozmezí od konce 14. do poloviny 15. století (LOCHMAN 1981, 125, XXXVI : 6). Subjekt z Ducového spojil A. Ruttkay s koncem 14. století (RUTTKAY 1979, 81, 98). Exemplář z Dražovic je pak podle L. Kraskovské možno zhruba datovat do 15. století (KRASKOVSKÁ 1961, 165, 173, 4 : 3, 5 : 1).

Dělat dalekosáhlé závěry na základě těchto několika málo nálezů by se asi neslučovalo se zásadami kritické práce, přesto shrnu-li alespoň ty informace, které se mi podařilo načerpat, tak se dá říci, že bronzové (respektive asi z Cu-slitin) čtyřhranné tvary (především příčně obdélné či mírně lichoběžníkovité) s týlní destičkou se nám v moravských a slovenských nálezích (z Čech se mi v literatuře nepodařilo takové objevit a tyto tvary nejsou ani v už několikrát tu zmiňovaných západoevropských monografiích) začínají vyskytovat teprve až od 14. století či spíše od jeho konce. Brněnské exempláře potom dosvědčují, že přetrvávají daleko do 15. a také do 16. století. Rozhodně však jsem nenarazil na tyto tvary z Cu-slitin nebo vůbec barevných a drahých kovů, které by pocházely z období 13. století či starších. Jednoduché čtyřhranné přezky však z tohoto ob-

dobí známe. O těch by se ale zase dalo prohlásit, že jsou vyrobeny ve své větší než ze železa (HEINDEL 1990, 17, ovšem použití bronzu nevyklučuje). Jeden železný subjekt máme pravděpodobně i z Brna. To pokud v případě onoho nedokumentovaného kusu z Rašínovy ulice jde o jednoduchý čtyřhranný tvar. Ten totiž byl vyzvednut z jímký datované předběžně právě do 13. století. Čtyřhranné železné přezky pak běží i po celý zbytek středověku, což konkrétně z Brna dokumentuje subjekt z Pekařské ulice z vrstvy 4 (obr. 1 : 4).

Pokračujme pohledem na chronologii přezek, jejichž tvar je odvoditelný od oválu. Nejprve k těm, o nichž lze podle německého pojetí hovořit jako o „profilovaných“. Ony tvary s „růžky“ z Minoritského kláštera R. Procházka datoval do 13. století, přičemž větší exemplář se zdobenou týlní destičkou (obr. 5 : 5) k jeho polovině, menší (obr. 5 : 6) k 1. čtvrtině. Kostěný subjekt ze Starobrněnské ulice (4 : 4) by měl být nálezovou situací spojen asi s 2. polovinou 13. století až snad spíše z koncem tohoto věku; stejně tak i tvar z Cu-slitiny, který byl vyzvednut ze stejného kontextu (obr. 4 : 7). Subjekt s obdélníkovou nástavbou z Pekařské ulice (obr. 1 : 8) pocházel z oné nálezově bohaté vrstvy 4a (tj. konce 15./1. pol. 16. st.). Profilovaným přezkám věnovala ve své studii I. Fingerlin docela dost pozornosti. Zaznamenala jejich nálezy z Anglie, Francie, Německa, Itálie, Polska, Čech, Slovenska a Maďarska. Podle modifikací plastické výzdoby na rámečku je rozdělila do šesti skupin a většinu exemplářů zařadila do 2. poloviny 13. století, pouze tvary s „růžky“ (tyto však mají úplně jiný charakter než kusy z Minoritského kláštera, ke kterým se mi nepodařilo nalézt vůbec žádné bližší analogie) by měly přežívat až do 3. desetiletí 14. století (FINGERLIN 1971, 58–83, 218). Dvojici autorů, kteří zpracovali londýnské nálezy, se ovšem důkaz pro takové úzké časové vymezení nepozdává. Podle situace v Londýně ho rozšiřují od pozdního 12. do pozdního 14. století (EGAN – PRITCHARD a kol. 1991, 76). Nálezy z českých zemí, které kromě Brna pocházejí už asi jen, alespoň co jsem z literatury zjistil, ze Sekanky (tj. někdy z 2. čtvrtiny až asi 80. let 13. století – RICHTER 1982, 184, 185), jsou v typických formách odpovídajících svým charakterem profilovaným kusům publikovaným v západoevropských monografiích spojeny s horizontem 2. poloviny 13. století. Pokud jako „profilované“ budeme brát i ony „růžkovité“ subjekty z Minoritského kláštera, pak je u nás tato kategorie spojena s 13. stoletím jako takovým, tedy až na tvar z Pekařské ulice (obr. 1 : 8), který ovšem má přeci jenom dosti odlišný charakter.

Pokud bychom se podívali na kostěný tvar ze Starobrněnské ulice (obr. 4 : 4) ve světle nálezů kostěných subjektů s týlní destičkou, zjistíme, že tyto jsou na území Maďarska datovány údajně do 14. až 15. století; nálezové okolnosti slovenských exemplářů potom prý svědčí spíše pro horizont 15. století, i když není vyloučeno, že mohou být starší (SLIVKA 1983, 329, 334). Přezka z Uherského Brodu pak byla objevena na sídlišti z 12. a 13. století (HRUBÝ 1957, 162).

Jak je na tom skupina oválných přezek, které jsem vyčlenil jako oválné s odsazenou rovnou stranou? Oba drobnější exempláře z Pekařské ulice (obr. 1 : 3, 7) můžeme opět spojit s pokročilým 15., případně s 1. polovinou 16. století. Tvar z Josefské ulice s figurálně zdobenou týlní destičkou (obr. 3 : 2) koresponduje přibližně s počátkem 2. poloviny 13. století. Jeho nejbližší analogie s Kas-

zaper je datována do 3. čtvrtiny 13. století (FINGERLIN 1971, kat. Nr. 499). Datování analogického tvaru k subjektům z Pekařské ulice nalezeného na hradě Rokštejně je vymezeno dobou trvání hradu od 2. poloviny 13. století do husitských válek (MĚŘÍNSKÝ – PLAČEK 1989, 13, 60).

Z tvarových kategorií zastoupených v Brně zbývá již jenom ona pětiúhelníková přezka z Pekařské ulice (obr. 2 : 10). Ta byla taktéž součástí pozdně středověké vrstvy 4a. Dva pětiúhelníkové tvary, které ve své knize uvedl I. Heindel, jsou datovány od poloviny 12. do počátku 13. století (HEINDEL 1990, 20).

Shrneme-li předcházející výklad, tak se k chronologii brněnských středověkých přezek dá říci asi toto. Přezky starší než 13. století tu zatím nemáme. Do 13. století je nálezovými okolnostmi zařazeno celkem 8 subjektů; z barevných kovů (6), železa (1) i kosti (1). Zastoupeny jsou tvary kruhové (obr. 3 : 5, 7), „profilované“ (obr. 4 : 4, 7, 5 : 5, 6), oválný s odsazenou rovnou stranou (obr. 3 : 2) a buďto jednoduchý čtyřhranný nebo čtyřhranný s příčkou (nedokumentovaný tvar z Rašínovy ulice). Pak tu máme 2 železné přezky s kruhovým rámečkem zařazené do horizontu 13. – 14. století (obr. 5 : 7, 8). Z období 14.–15. století pocházejí zase 4 kruhové tvary ze Starého Brna, 2 z Cu-slitin (obr. 5 : 1, 4) a 2 ze železa (obr. 5 : 2, 3). Dále tady existuje větší soubor přezek z Pekařské ulice z vrstvy 4a, jejíž těžiště vytváření položil R. Procházka do pokročilého 15. a konec do 1. poloviny 16. století (obr. 1 : 1, 2, 3, 7, 8, 9, 2 : 1, 10), případně z vrstvy 4, která by snad měla s vrstvou 4a časově korespondovat (obr. 1 : 4, 5, 6). Jsou to přezky železné (3) i z barevných kovů (8); z hlediska morfologie pak „osmičkovité“ (4), čtyřhranné (2), oválné s odsazenou stranou (2), „profilovaná“, pětiúhelníková a kruhová. Z „čistého“ 16. století pocházejí v Brně 2 přezky, čtyřhranná s přichytnou destičkou (obr. 3 : 3) a „osmičkovitá“ (obr. 3 : 4), obě z barevných kovů. Nakonec zbývají 4 časově blíže nezařazené kusy (obr. 4 : 1, 2, 6, 8).

Toto tedy byla ve stručném souhrnu chronologie brněnských nálezů v jistém propojení s informacemi o jejich tvaru a materiálu. Dělat však nějaké závěry např. o tom, zda nastává v čase posun v materiálové nebo tvarové skladbě, by bylo při tak malém souboru naprosto zcestné.

ZÁVĚR

Při vytváření souboru středověkých přezek z brněnských nálezů jsem shromáždil celkem 45 předmětů. Až na jediný, který byl v dané chvíli dokumentaci nedostupný, jsou všechny překresleny v obrazové příloze. Z tohoto počtu bych ovšem za plnohodnotné přezky či jejich velice pravděpodobné relikty považoval jen 31 subjektů a to v intencích definice přezky uvedené v 1. svazku 2. dílu Archeologického slovníku. O ostatních předmětech se potom dá hovořit ale s jistými pochybnostmi už jen jako o možných reliktech snad přezek. Předměty pocházejí celkem z 10 archeologických výzkumů, přičemž nejpočetnější soubor poskytl výzkum na Pekařské ulici v roce 1989. Samotné přezky z hlediska nálezových okolností pocházejí z vrstev, výplní výkopů i hrobů. Konstrukčně se ve všech případech brněnských nálezů jedná o přezky závorové, tedy s pohyblivým

trnem. O tvarovém spektru se dá obecně říci, že není nikterak přehnaně bohaté, stejně tak i výzdoba. Vyjádřeno jednoduchými geometrickými výrazy máme tady přezky s rámečkem kruhovým (11), dále odvozeným od oválu (ty by se daly ještě rozdělit na „profilované“ (5) a oválné s odsazenou rovnou stranou (3)), čtyřhranným (5); přezky s příčkou jsou tu zastoupeny „osmičkovitými“ tvary (5) a v jednom exempláři se objevila přezka pětiúhelníkovitá. U jednoho nedokumentovaného subjektu pak není zatím úplná jistota, zda jde o jednoduchou čtyřhrannou přezku nebo tvar s příčkou. Sedm exemplářů má přichytnou destičku. V šesti případech ji tvoří bronzový plech, který je ve své polovině přehnut kolem rámečku přezky. Pouze u jednoho kostěného tvaru destička z jeho rámečku plynule vyrůstá. Až na jeden subjekt je charakter přezek jednoznačně plochý. Materiálově tu máme zastoupeny přezky z barevných kovů (pravděpodobně většinou ze slitin odvozených z mědi), méně ze železa (poměr k pravděpodobným Cu-slitinám je 9 : 18) a jeden exemplář je kostěný. Kombinace dvou materiálů v rámci jednoho subjektu se realizovala pouze u jednoho exempláře, kdy k jeho kostěnému rámečku byl připojen železný trn. Doložena pravděpodobně není ani úprava povrchu formou zlacení apod. Přímé doklady výroby středověkých přezek z Brna nemáme. Přítomny jsou přezky větší i menší; v podstatě by se na základě odhadnuté šířky někdejšího řemení, k jehož zapínání sloužily, daly rozřadit do tří kategorií: první s pravděpodobnou šířkou přibližně 0,6 – 1,7 cm s převahou exemplářů spíše při dolní hranici (10 kusů), druhé s přibližně 2,0–2,5 cm (18) a třetí kolem 4,5 cm (2). Nic bližšího by se pak k funkci jednotlivých přezek nedalo říci. Jen u nálezů z hrobů bychom mohli důvodně předpokládat, že šlo o součásti oděvů. Z hlediska chronologického máme ze středověkých brněnských nálezů k dispozici exempláře ze 13. až 16. století. Některé lze potom nálezovými okolnostmi datovat relativně přesněji, jiné méně. Činit na základě brněnského souboru středověkých přezek nějaké závěry či interpretační vývody by potom při jeho celkově statisticky nedostatečné velikosti bylo spíše jen zavádějící.

LITERATURA

- BELCREDI, L. 1989: Terminologie, třídění a kód středověkých kovových předmětů, *Archaeologia historica* 14, 437–472.
- BUDINSKÝ-KRIČKA, V. 1970: Slovanské sídlisko a zaniknutá středověká dedina v Osuskom, *Študijné zvesti AŮSAV* 18, 211–242.
- BUJNA, J. – BÁTORA, J. – ČILINSKÁ, Z. – KUZMOVÁ, K. – REJHOLCOVÁ, M. – ŽEBRÁK, P. 1990: Šperk a součásti odevu. Terminológia archeologickej hmotnej kultúry na Slovensku I. Nitra.
- ČERVINKA, I. L. 1928: Slované na Moravě a říše velkomoravská. Brno.
- EGAN, G. – PRITCHARD, F. a kol. 1991: Dress Accessories c. 1150 – c. 1450. Medieval Finds from Excavations in London: 3. London.
- FINGERLIN, I. 1971: Gürtel des hohen und späten Mittelalters. Berlin.
- HEINDEL, I. 1990: Riemen- und Gürtelteile im westslawischen Siedlungsgebiet. Berlin.
- HEJNA, A. 1962: Soubor nálezů z hrádka Bolkova v severovýchodních Čechách, *Památky archeologické* 53, 455–473.

- HOCHMANOVÁ-VÁVROVÁ, V. 1962: Velkomoravské pohřebiště ve Starém Městě „Na valách“. Výzkum v letech 1957–1959, *Časopis Moravského musea* 47 – vědy společenské, 201–270.
- HRDLIČKA, L. – RICHTER, M. 1974: Slovanské a středověké osídlení Oškobrhu u Poděbrad, *Památky archeologické* 65, 111–184.
- HRUBÝ, V. 1957: Slovanské kostěné předměty a jejich výroba na Moravě, *Památky archeologické* 48, 118–217.
- CHARVÁT, P. 1994: De Theutonicis uxorisque eorum : Etnicita v archeologii středověkých Čech, *Listy filologické* 117, 32–36.
- KOŮŘIL, P. 1979: Archeologické nálezy z hradu Templštejnu (železné předměty), *Archaeologia historica* 4, 129–140.
- KRAJÍČ, R. a kol. 1998: Dům pasíře Prokopa v Táboře. (Archeologický výzkum odpadní jímky v domě čp. 220). Tábor.
- KRASKOVSKÁ, L. 1961: Výzkum na hradisku v Dražovciach, *Študijné zvesti AŮSAV* č. 6, 161–184.
- KRUMPHANZLOVÁ, Z. 1974: Chronologie pohřebního inventáře vesnických hřbitovů 9.–11. věku v Čechách, *Památky archeologické* 65, 34–110.
- KRUPICA, O. 1978: Středověké Krásno, *Západné Slovensko* 5, 169–333.
- LOCHMAN, Z. 1981: Železný inventář hradu Vízmburku. Diplomová práce na FF UJEP v Brně.
- MĚCHUROVÁ, Z. 1986: Kovové a kostěné předměty z hrádku Kepkova, *Časopis Moravského muzea* 71 – vědy společenské, 157–174.
- MĚCHUROVÁ, Z. 1989: Nálezy bronzových předmětů ze zaniklé středověké osady Konůvky (okr. Vyškov), *Archaeologia historica* 14, 473–488.
- MĚCHUROVÁ, Z. 1991: Předběžné výsledky výzkumů na Kapucínském nám. 5 a 8 v Brně, *Archaeologia historica* 16, 145–168.
- MĚŘÍNSKÝ, Z. 1991: K chronologickému postavení přezek se zdobeným kruhovým rámečkem a zeslabením v místě uchycení očka trnu, In: *Sborník Společnosti přátel starožitností* 2, Praha, 75–78.
- MĚŘÍNSKÝ, Z. – PLÁČEK, M. 1989: Rokštejn, středověký hrad na Jihlavsku. Brno-Brtnice.
- NEKUDA, V. 1975: Pfaffenschlag. Zaniklá středověká ves u Slavonic. Brno.
- NEKUDA, V. 1985: Mstěnice. Zaniklá středověká ves u Hrotovic 1. Hrádek – tvrz – dvůr – předsunutá opevnění. Brno.
- PEŠKA, M. 1998: Urbánní archeologie, počátky Brna a databáze Kontext. Diplomová práce FF MU v Brně. Katedra archeologie a muzeologie. Brno.
- POULÍK, J. 1948: Staroslovanská Morava. Praha.
- PROCHÁZKA, R. 1990: Kovové předměty z výbavy středověkého měšťana z výzkumu v Brně-Pekařské ulici, *Archaeologia historica* 15, 99–109.
- REICHERTOVÁ, K. 1978: Stavební počátky bývalého slovanského kláštera na Sázavě, *Umění* 26, 134–153.
- RICHTER, M. 1982: Hradištko u Davle, městečko ostrovského kláštera. Praha.
- RICHTEROVÁ, J. 1996: Kruhové přezky z výzkumu na Jungmannově náměstí v Praze, *Archaeologia historica* 21, 493–498.
- RUTTKAY, A. 1979: Středověké umelecké remeslo. Bratislava.
- RUTTKAY, A. 1989: Prvky gotické módy v odevě a ozdobách dedinského obyvatelstva na území Slovenska. (Horizont hrobů z 14.–15. stor. v Ducovom, obec Moravany nad Váhom, *Archaeologia historica* 14, 355–378.
- SKLENÁŘ, K. a kol. 1992: Archeologický slovník 2. Kovové artefakty 1. Pravěk a raný středověk. Praha.
- SKLENÁŘ, K. – HARTL, J. 1989: Archeologický slovník 1. Kamenné artefakty. Praha.
- SLIVKA, M. 1983: Výrobky z kosti a parohu na Slovensku z období stredoveku, *Archaeologia historica* 8, 327–346.
- UNGER, J. a kol. 1980: Pohořelice-Klásterka. Studie AŮ ČSAV v Brně V3/2. Praha.
- UNGER, J. – PROCHÁZKA, R. 1993: Počátky katedrály sv. Petra a Pavla v Brně ve světle archeologických výzkumů roku 1991–1992, *Brno v minulosti a dnes* 11, 90–111.

WINTER, Z. 1906: Dějiny řemesel a obchodu v Čechách v XIV. a v XV. století. Praha.

WINTER, Z. 1909: Řemeslnictvo a živnosti XVI. věku v Čechách. Praha.

ZÚBEK, A. 1998: Středověké přezky v brněnských nálezech (rukopis seminární práce, uložený na Ústavu archeologie a muzeologie Filozofické fakulty Masarykovy univerzity). Brno.

MEDIEVAL BUCKLES FROM EXCAVATIONS OF BRNO

I included 45 objects in the collection of medieval buckles from excavations of Brno. Except one that was inaccessible all are drawn on tables. According to definition of buckle in the 1st volume of the 2nd book of the Archaeological dictionary only 31 objects are taken for real buckles or their very probable rests. The others are possible rests of perhaps buckles. The objects come from 10 excavations. The most numerous collection is from the street Pekařská from 1989. All buckles have or had a bar (moving thorn). The spectrum of forms is not excessively rich so as decoration. The buckles are made from mostly probably Cu-alloys, less iron and one buckle is made from bone. The choice collection is dated from the 13th to the 16th century.

