

Frolec, Václav

Stavební vývoj obce a bydlení

In: Frolec, Václav. *Horní Věstonice : společenské a kulturní proměny jihomoravské vesnice*. Vyd. 1. V Brně: Univerzita J.E. Purkyně, 1984, pp. [157]-203

Stable URL (handle): <https://hdl.handle.net/11222.digilib/121912>

Access Date: 16. 02. 2024

Version: 20220831

Terms of use: Digital Library of the Faculty of Arts, Masaryk University provides access to digitized documents strictly for personal use, unless otherwise specified.

V. STAVEBNÍ VÝVOJ OBCE A BYDLENÍ

Václav Frolec

V době příchodu přesídlenců bylo v Horních Věstonicích 205 domovních čísel, z nichž 197 představovala obytná stavení a 8 mělo charakter veřejných budov (fara, škola, radnice, obecní chudobítec, mlékárna, hasičská zbrojnice aj.).¹ Budovy byly postaveny většinou v druhé polovině minulého století a menší část pocházela z prvních desetiletí našeho století nebo z mezivojnového období.² Bytový fond byl tedy v době osídlování značně zastaralý a v důsledku malé péče o něj za druhé světové války převážně ve špatném stavu. Řada objektů byla proto postupně zbourána, takže docházelo k snížení počtu domů.³ Teprve od šedesátých let zaznamenáváme v Horních Věstonicích ojedinělé případy výstavby nových domů.⁴

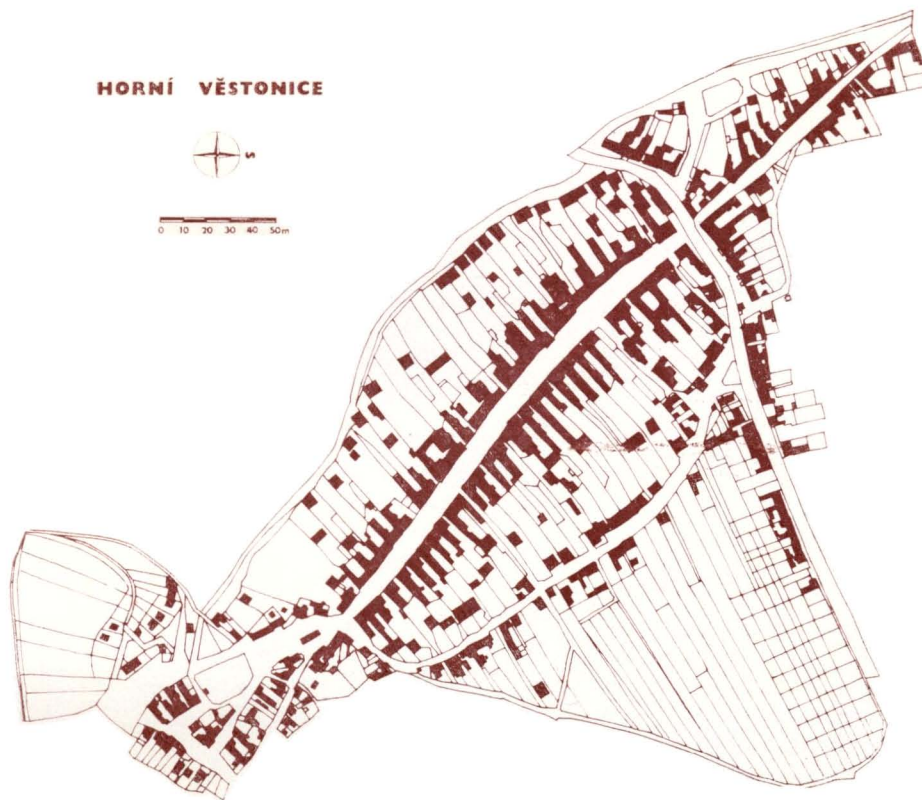
Obec Horní Věstonice, rozkládající se v rovině pod severozápadním úpatím Pavlovských vrchů, má tvar ulicovky, jejímž jádrem je široká hlavní ulice protínající kolmo silnici ve směru Mikulov – Horní Věstonice – Dolní Věstonice – Strachotín. Zde jsou soustředěny původní rolnické usedlosti, kostel, fara, budova MNV, hostinec. Domy jsou orientovány širší (okapovou) stranou ke komunikaci, která končí pod svahy kopců, kde se rozkládá místní hřbitov, jsou tu vinné sklepy a lisovny a rozptýleně situované obytné stavby. Svahový terén, na němž je hlavní ulice vybudována (ve směru severozápad – jihovýchod), ovlivnil stupňovitou zástavbu průčelí domů. V prostranství před kostelem a farou stojí pod košatou lípou socha sv. Floriana. Další ulici vytvářejí stavení podél dálkové komunikace od Mikulova. Zde, i v dalších kratších uličkách, se soustřeďovala kdysi domkářská zástavba s menšími parcelami. Usedlosti mají v naprosté většině dvojbokou úhlovou zástavbu (v poválečných letech – jak je patrné z přidělového plánu z roku 1947 (obr. 38) – měly některé rolnické domy i trojbokou a ojediněle také čtyřbokou zástavbu). Hospodářské budovy navazují ve dvoře kolmo na obytná stavení. U většiny rolnických usedlostí byly na konci (méně často uprostřed) humna podélně nebo příčně průjezdné stodoly. V bezprostředním okolí vesnice jsou ve svazích vybudovány vinné sklepy. Po pravé straně silnice od Mikulova před vjezdem do obce tvoří dominantu zděná kaple. Vesnici



[37] obklopují vinice a pole, ovocné stromy, vrby a jiný porost. Severním směrem od vesnice se rozkládají budovy JZD.

Obytné domy jsou vybudovány převážně z nepálených cihel, u hospodářských objektů a vinohradnických staveb je častěji použito i kamene. Novější budovy jsou postaveny z cihel. V době příchodu nových obyvatel byly střechy staveb obecně pokryty tvrdou krytinou.⁵ Pro staré hornověstonické domy je příznačné přízemní řešení a barevnost fasád. Patrový charakter mají především veřejné budovy (pošta, škola, MNV aj.). Typickým architektonickým prvkem je klenutá arkádová chodba podél hospodářského traktu. Z architektonického hlediska vyniká zejména budova fary s barokně řešeným průčelím. Uliční prostor člení u některých domů předzahrádky s dřevěným nebo drátěným ohrazením.

Pro život rodiny a chod hospodářství po usazení přesídlenců v novém domově bylo důležité vnitřní členění obytných a hospodářských prostor. Jako jinde na Míkulovsku⁶ vyskytovaly se v Horních Věstonicích vedle domů s jednoduchým trojdílným půdorysem se vstupní síní (u Němců Vorhaus), po jejíž jedné straně leží jizba (něm. Stube), po druhé komora (něm. Kammer), obydli se složitým půdorysným řešením. Dům s tímto členěním měl světnici (Grosse Stube, Zimmer), jejíž okna hleděla do ulice, na níž navazovaly směrem do dvora v podélné ose kuchyň, komora, výměnek, popř. další komora a kuchyň, a pak další hospodářské prostory (stáje pro



koně, chlévy, kolny aj.). Vstupní dveře do světnice a kuchyně vedly ze síně (chodby), která byla průchodná z ulice do dvora. Kuchyně byla propojena vchodem s komorou; ostatní prostory měly samostatné dveře ze dvora. Druhá část domu, ležící po levé straně chodby (průjezdu), měla světnici na spaní a malou jizbu nebo kuchyni. Obě místnosti byly přístupny z chodby (průjezdu) a také uvnitř propojeny dveřmi. Vedle obytné části domu byl uzavřený krytý průjezd do dvora. Varianty tohoto půdorysu se vyznačovaly dalším vnitřním členěním domových prostor.⁷ V Horních Věstonicích se vyskytovaly i další domové půdorysy: obytné místnosti byly rozloženy po obou stranách vstupní síně, z každé strany byly nejčastěji dvě místnosti. Někdy byla vstupní síň (nebo chodba) situována na okraji domu a z ní se pak vcházelo do ostatních místností.

Uvedená základní půdorysná členění a jejich varianty, zděděné po německých předchůdcích, se odlišovaly od obydlí v původním domově přesídlenců především větším počtem obytných místností, na něž nebyli zvyklí (řada rodin hledala v pohraničí i možnost řešení tísnivých bytových poměrů). V protokolech o předání hospodářství z roku 1946 se uvádějí 2 světnice, 2 kuchyně, 1 předsíň; 2 světnice, 1 kuchyně, 1 předsíň; 2 světnice, 1 kuchyně, 1 komora, 1 prádelna; 2 světnice, 1 kuchyně, 2 komory; 2 světnice, 2 kuchyně, 1 komora, 1 chodba, 1 předsíň; 1 světnice, 1 ložnice, 1 prádelna, 1 komora; 2 světnice, 1 kuchyně, 1 kabinet, 2 komory; 1 spací místnost, 2 kuchyně, 1 kabinet, 1 předsíň; 3 světnice, 1 kuchyně; 1 světnice, 1 kuchyně, 1 letní kuchyně, 1 komora. Mezi hospodářskými prostory se jmenují: 1 stodola, 1 chlév, 1 stáj, 1 prasečí chlívek, 2 sklepy; 1 stodola, 1 chlév, 1 stáj, 1 prasečí chlívek, 1 sklep; 1 chlév, 1 chlívek pro vepře, 1 kurník, 1 šopa na uhlí a hospodářské nářadí; 1 chlév,



[39]

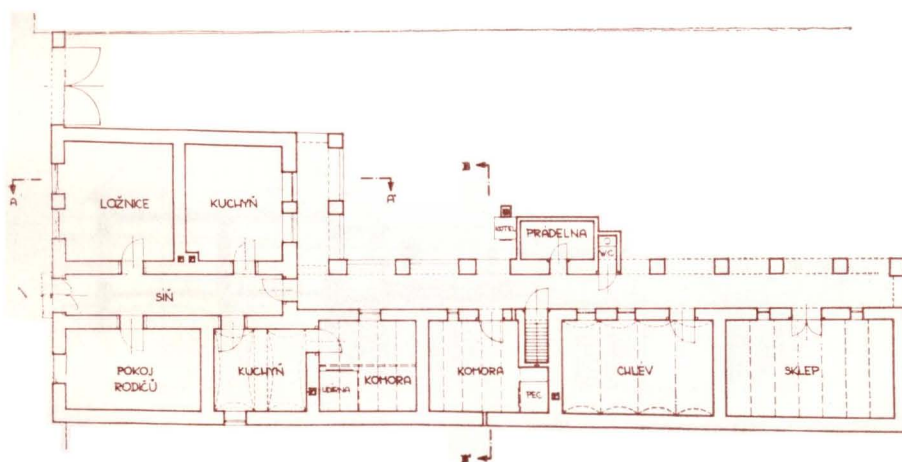


[40 a]

[160]



[41]

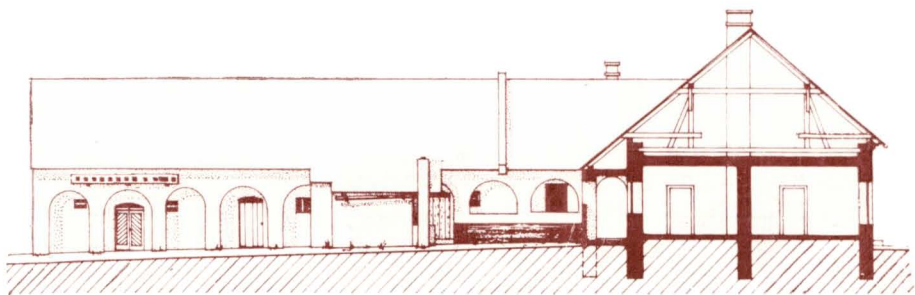


[40 b]

[161]



[42]

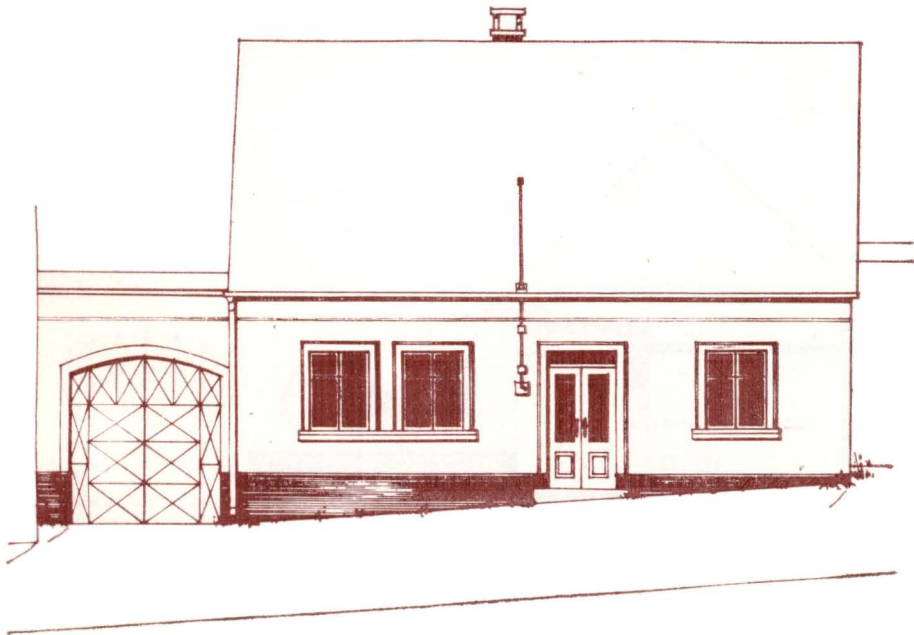


[40 c]

[162]



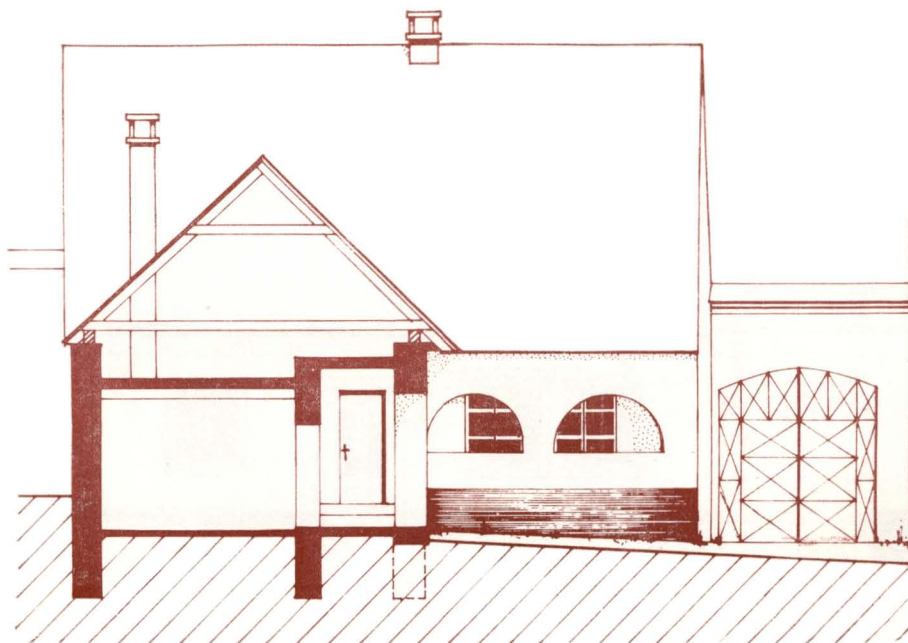
[43]



[40 d]



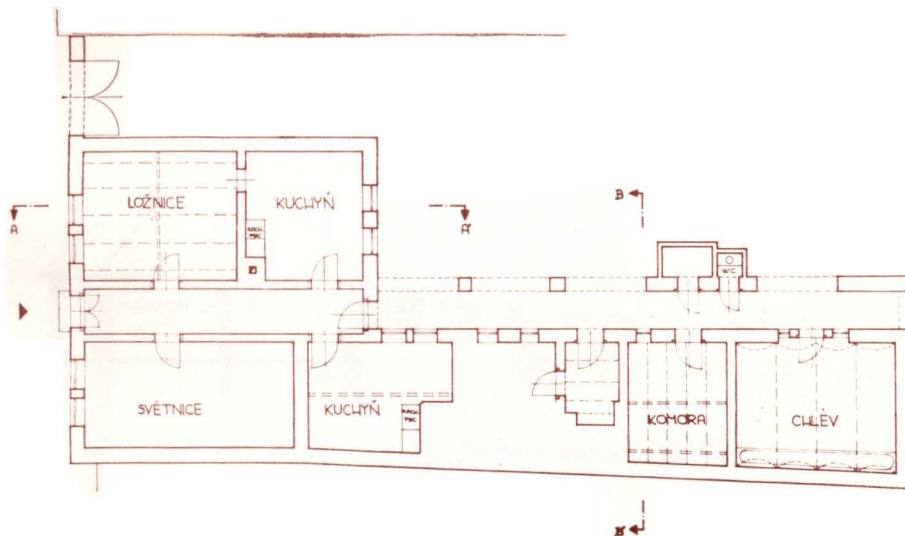
[44]



[45 a]



[46]

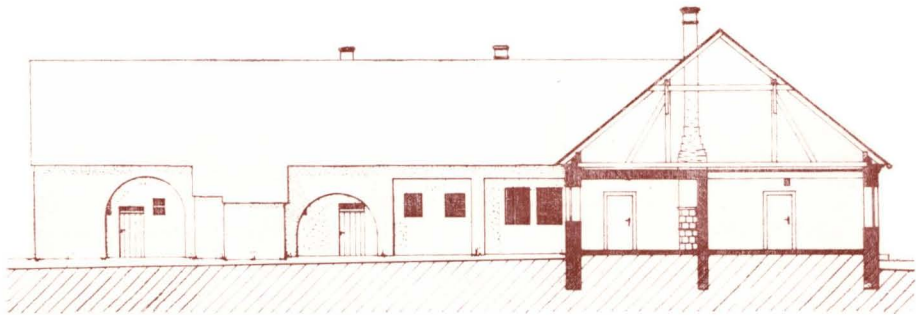


[45 b]

[165]

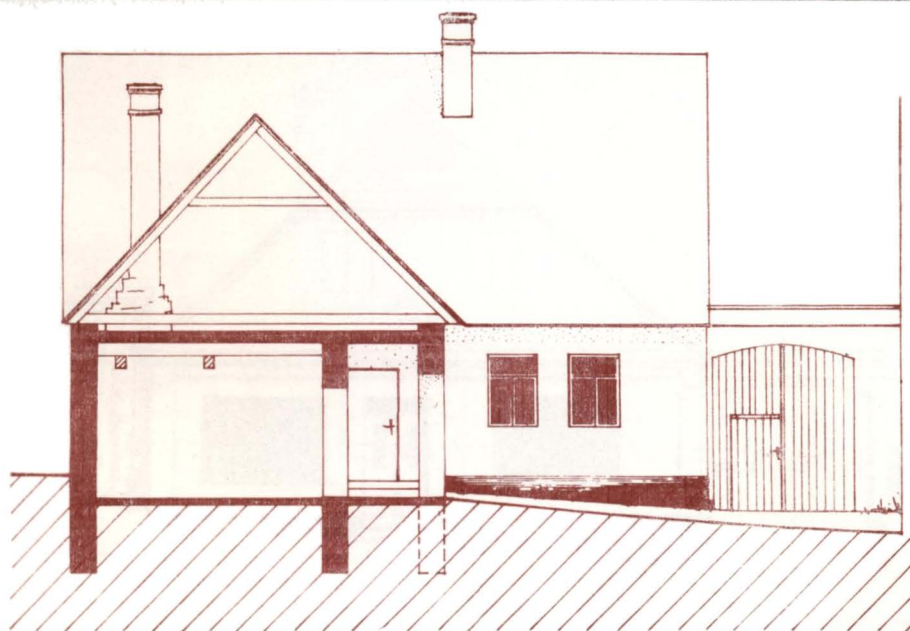


[47]



[45 c]

[166]



[48]

[45 d]



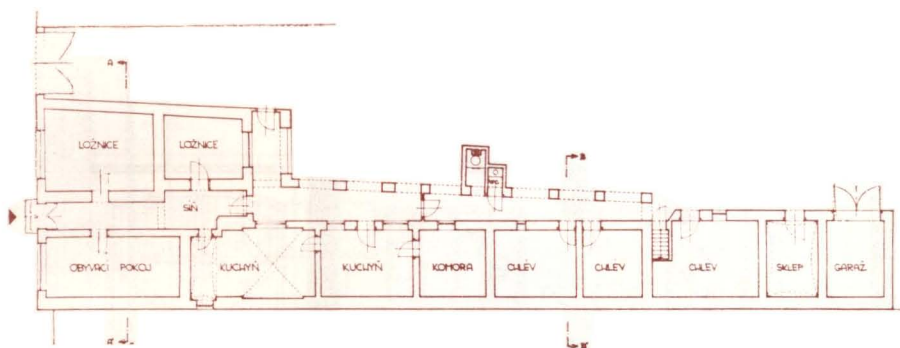
[49]



[50 a]



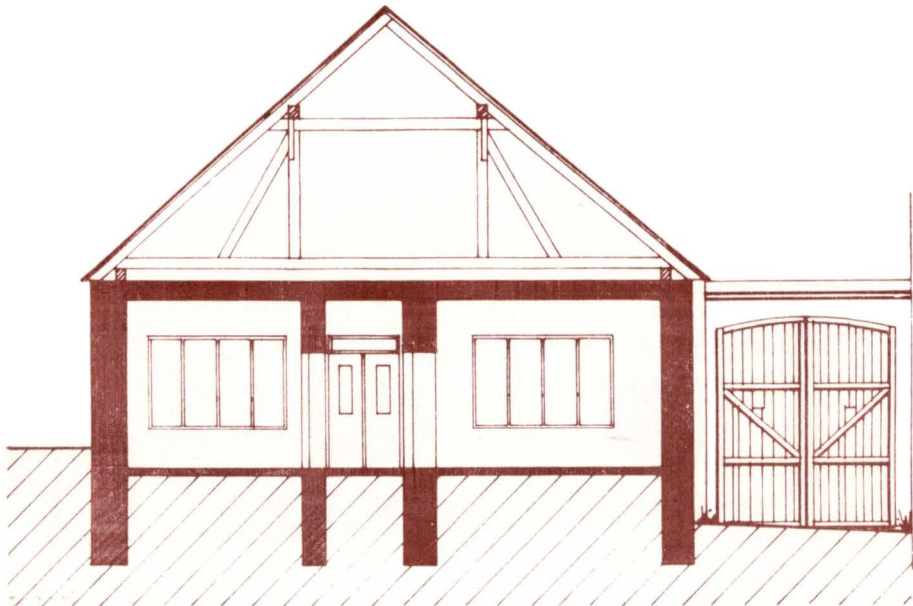
[51]



[50 b]

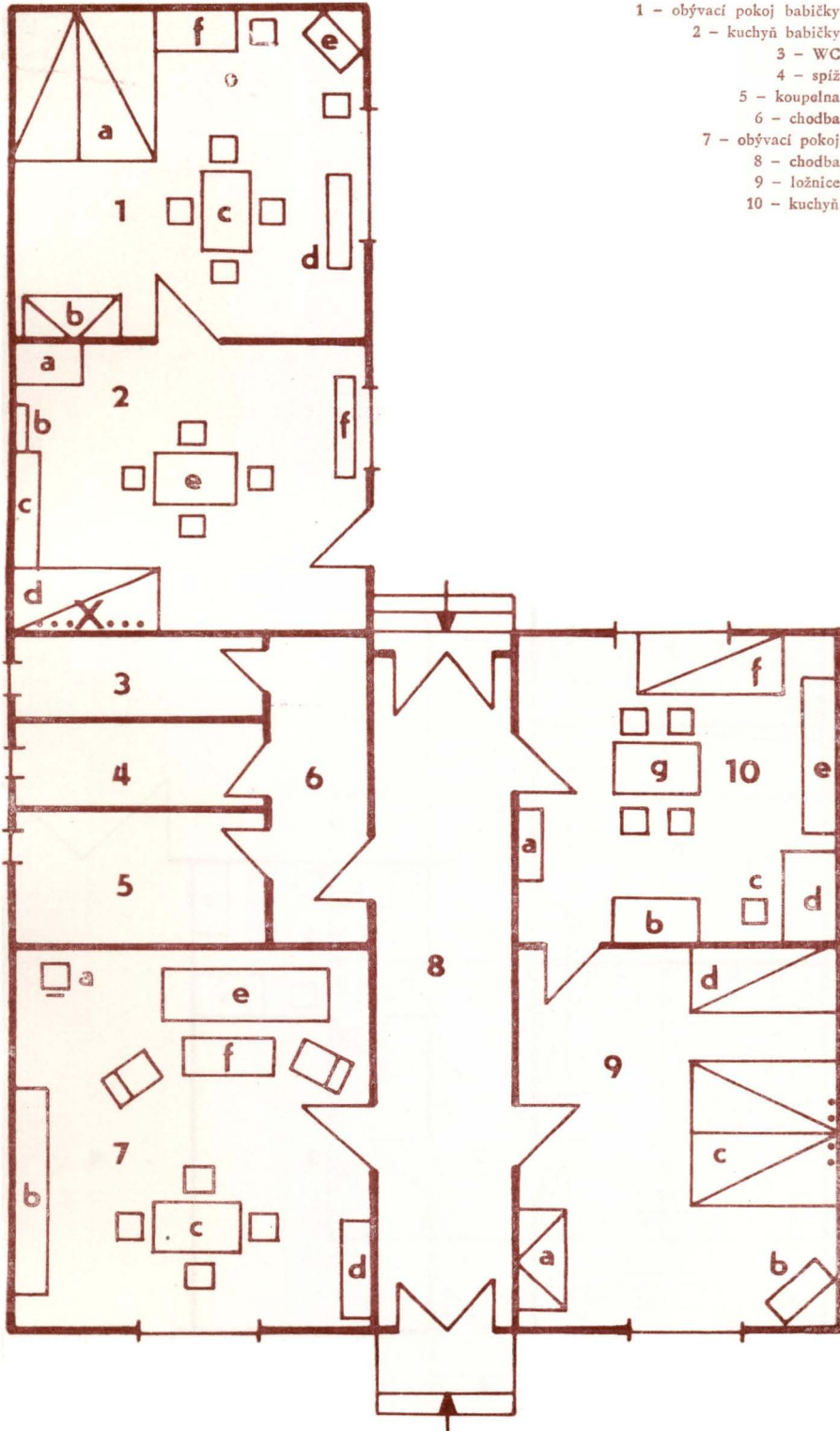


[52]

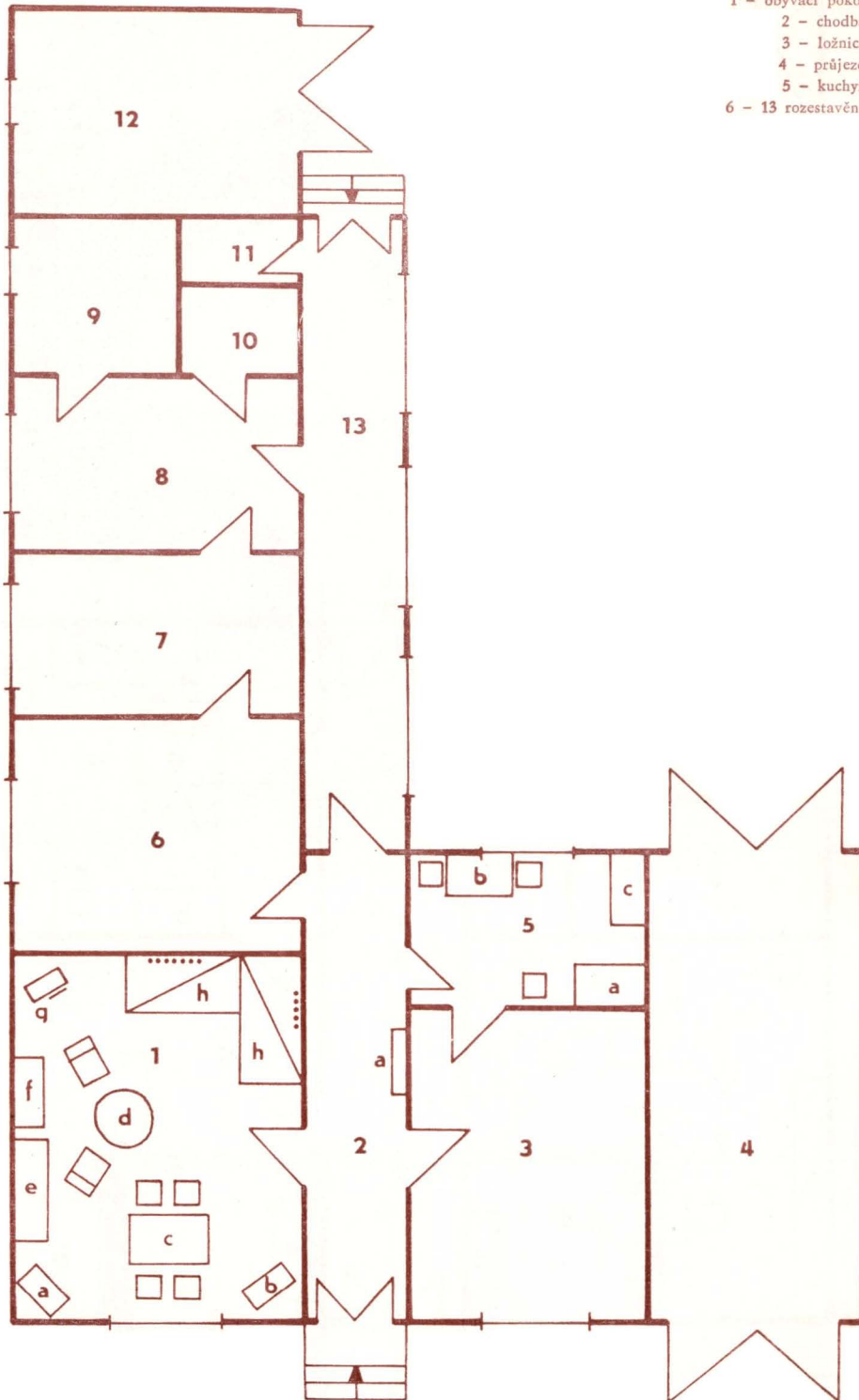


[50 c]

- 1 - obývací pokoj babičky
 2 - kuchyň babičky
 3 - WC
 4 - spíž
 5 - koupelna
 6 - chodba
 7 - obývací pokoj
 8 - chodba
 9 - ložnice
 10 - kuchyň

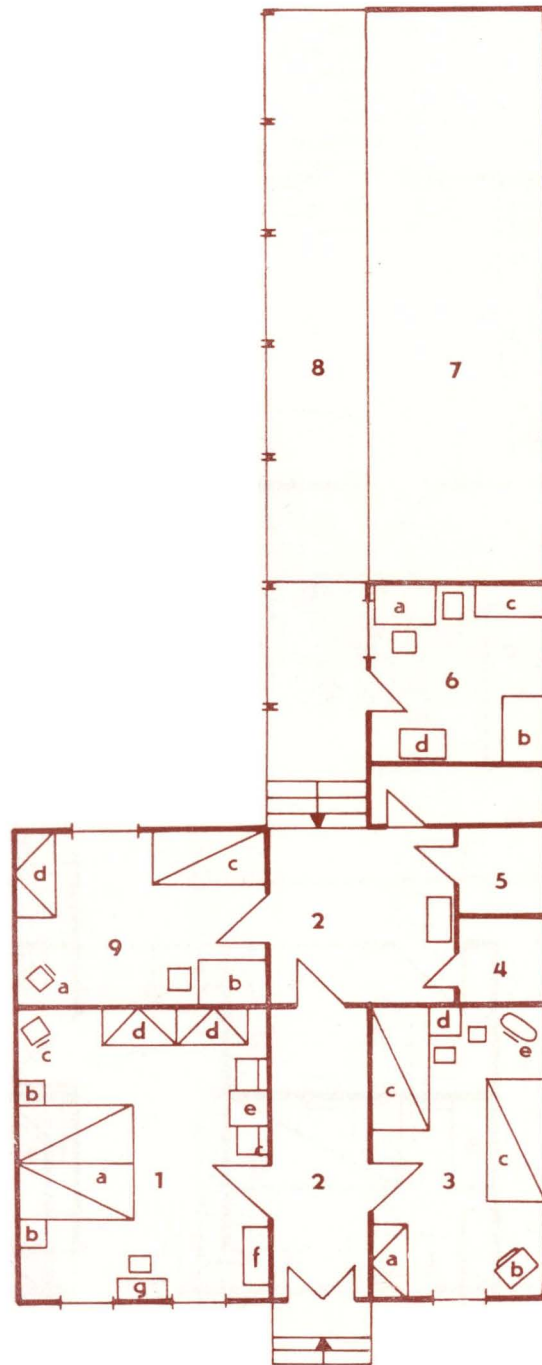


- 1 - obývací pokoj
 2 - chodba
 3 - ložnice
 4 - průjezd
 5 - kuchyň
 6 - 13 rozestavné



[155]

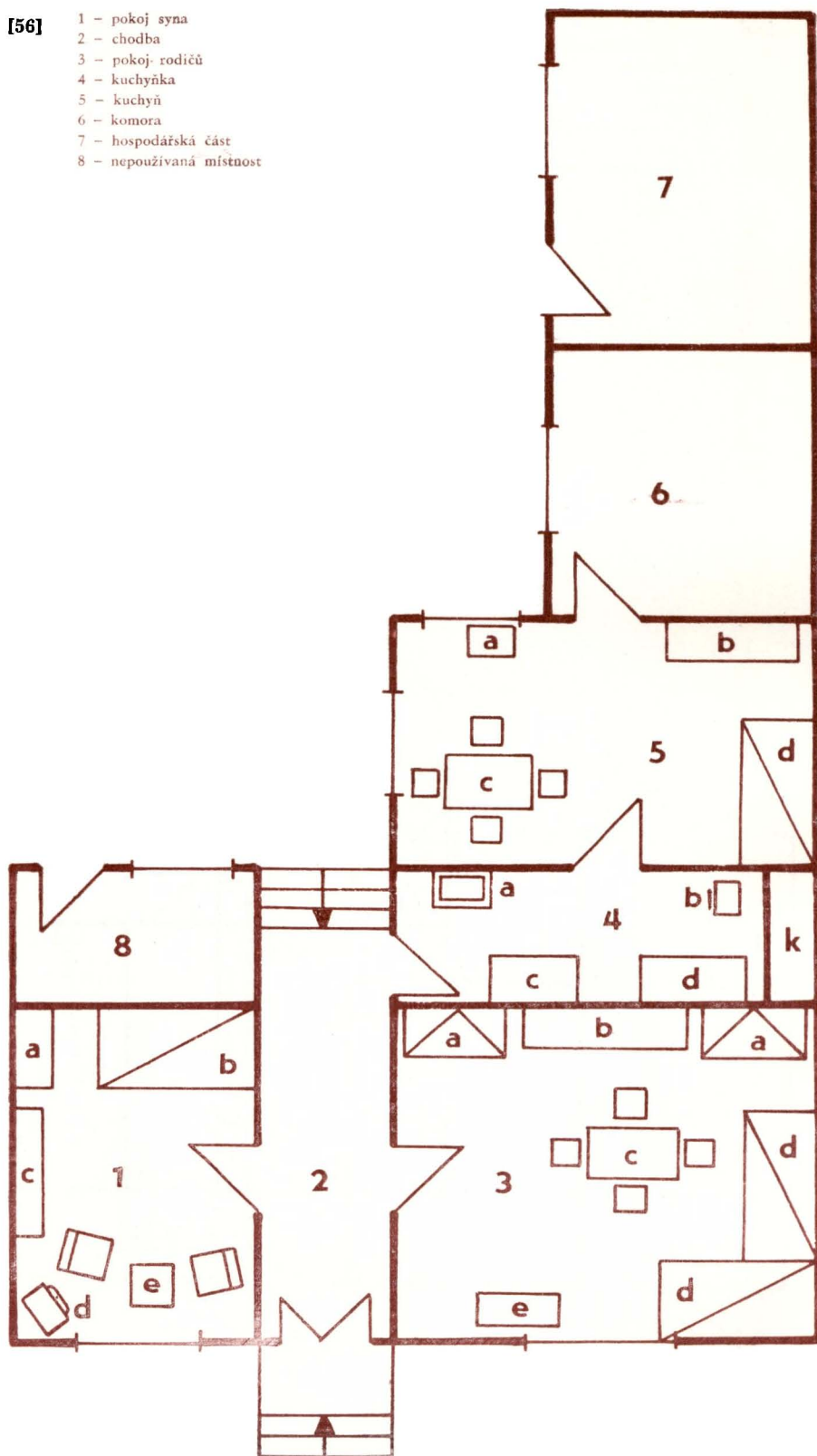
- 1 - obývací pokoj mladých manželů
- 2 - chodba
- 3 - pokojik
- 4 - komora
- 5 - sociální zařízení
- 6 - kuchyň
- 7 - hospodářská část
- 8 - náspí
- 9 - pokoj

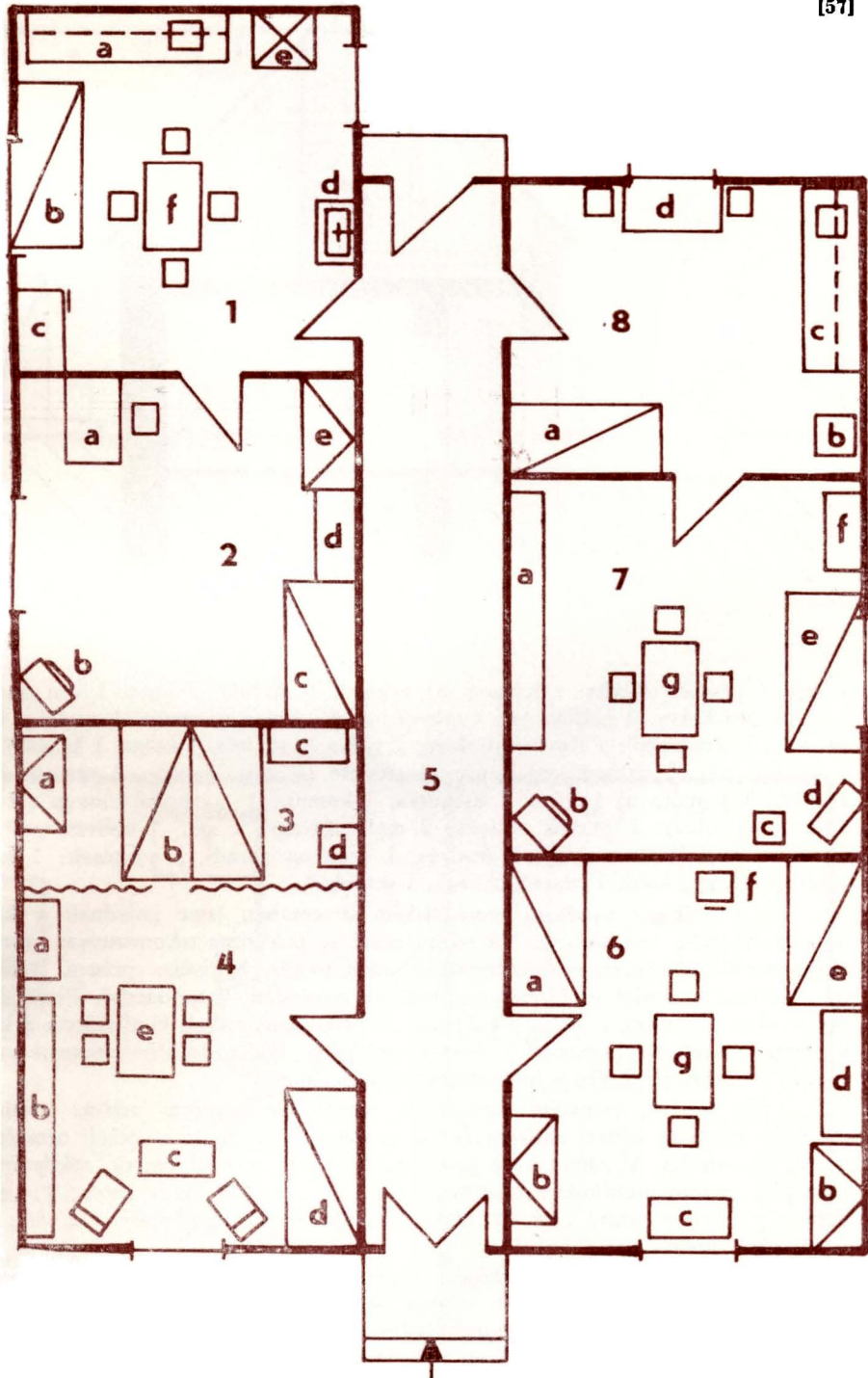


[173]

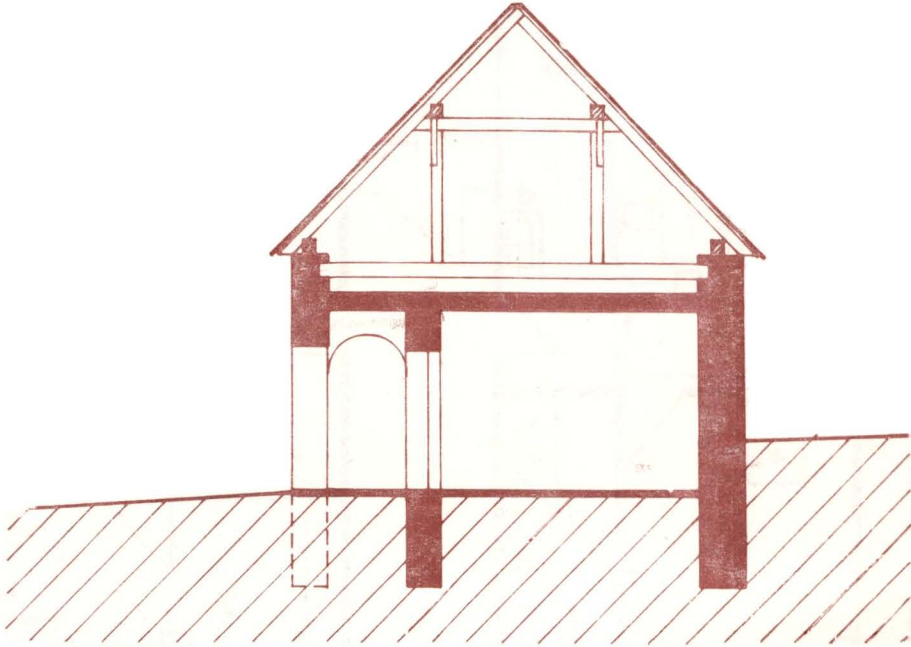
[56]

- 1 - pokoj syna
- 2 - chodba
- 3 - pokoj rodičů
- 4 - kuchyňka
- 5 - kuchyň
- 6 - komora
- 7 - hospodářská část
- 8 - nepoužívaná místnost





1 - kuchyň; 2 - pokojík; 3 - ložnice; 4 - obývací pokoj; 5 - chodba; 6 - obývací pokoj; 7 - obývací pokoj; 8 - kuchyň.

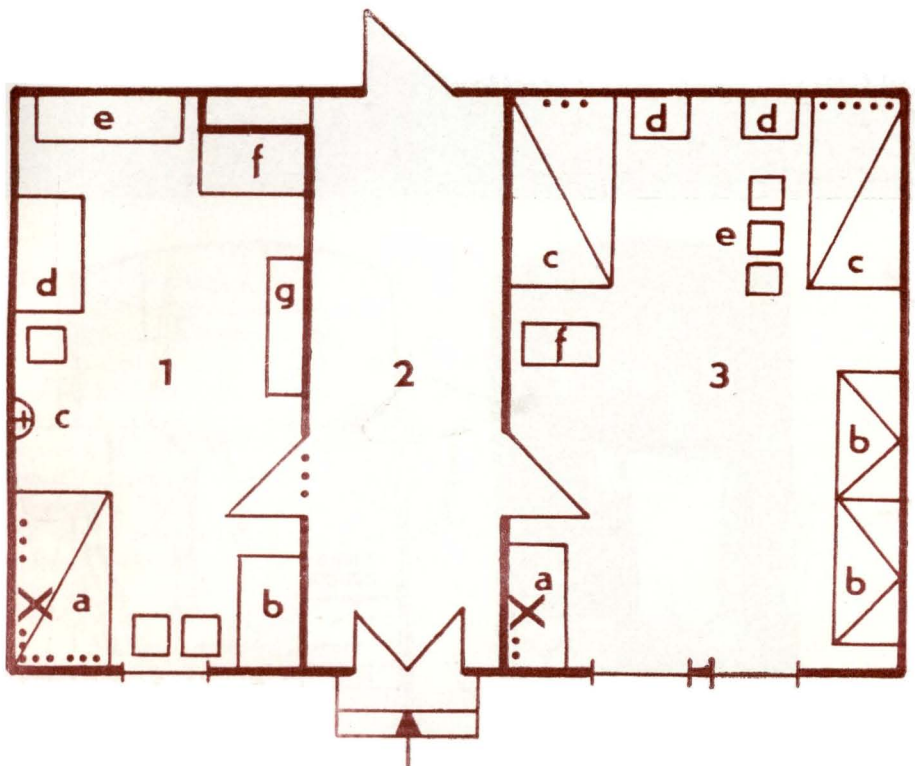
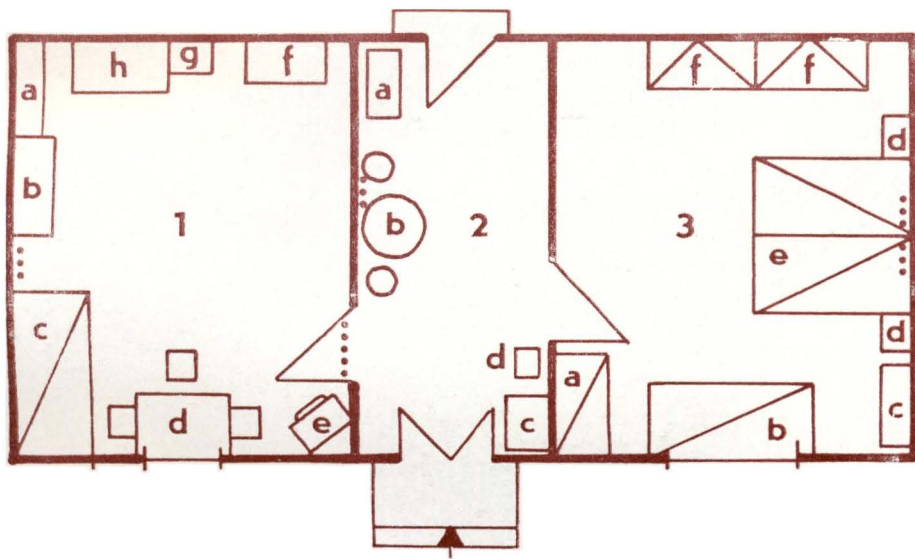


1 stáj, 4 prasečí chlívky, 1 komora na krmivo, 1 stodola, 1 šopa; 1 stáj pro koně, 1 chlév pro krávy, 2 chlívky pro vepřový brav, 1 kolna na stroje, 1 stodola, 1 sklep na víno, 1 „řezárník“; 1 lisovna, 1 sklep, 1 sýpka, 1 stodola, 1 kolna, 1 kravský chlév, 1 koňská stáj, 1 chlívek pro vepře; 1 stodola, 1 stáj, 1 chlév, 3 prasečí chlívky, 1 sklep, 1 komora na krmivo, 1 komůrka, 1 komora, 1 „sýpková komora“; 1 sklep, 2 kravské chlévy, 1 prasečí chlívek, 2 malé chlívky; 1 stáj, 1 chlívek pro vepře, 1 chlév na drůbež, 1 sklep, 1 stodola, 1 šopa na nářadí, 1 výměnek; 1 kravský chlév, 1 stáj pro koně, 1 prasečí chlívek, 1 stodola.⁸

O vybavení usedlostí zemědělským inventářem jsme pojednali v kapitole o maloroľnickém zemědělství. Na tomto místě se pokusíme rekonstruovat vnitřní zařízení obydlí. Výchozím pramenem nám budou soupisy bytového zařízení, tvořící přílohu žádostí o přiděl usedlostí⁹ a protokoly o předání hospodářství. První pramen skýtá údaje o druzích a počtu předmětů, jež přesídlenci získali konfiskátem a které si s sebou přivezli do pohraničí z domovských obcí. Podle druhého pramene můžeme zjistit i umístění předmětů v jednotlivých částech domu.

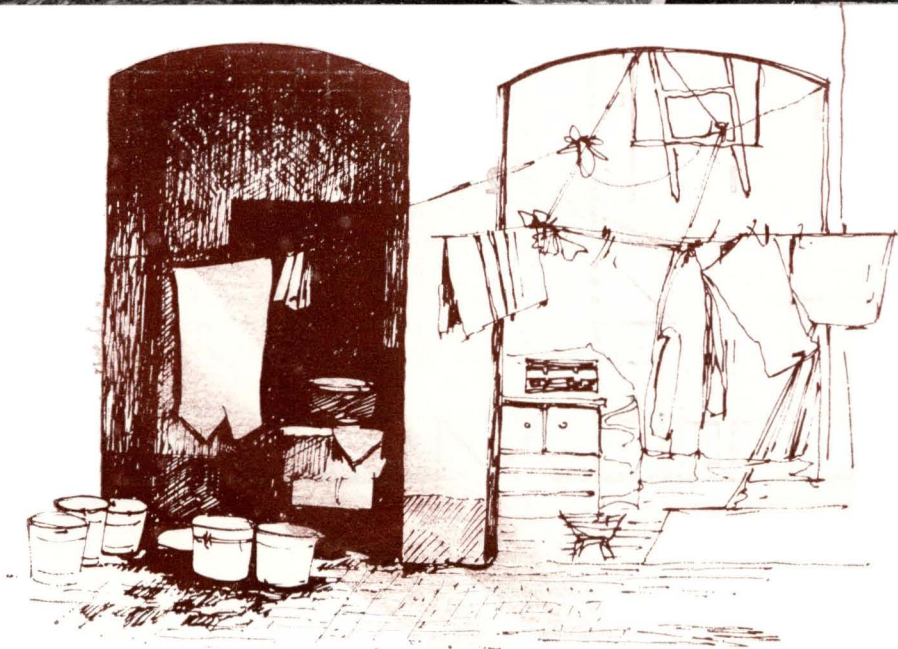
Ze soupisů bytového zařízení je patrné, že naprostá většina přesídlenců (96,4 %) převzala vnitřní zařízení domů ve stavu, v jakém je zanechali němečtí obyvatelé po odsunu. V zápisech se často uvádí špatný stav předmětů, někdy i celého vnitřního zařízení usedlostí („všechno v čís. 7 je staré od červů prolezlé“; „zničené válkou“; „všechno staré více 50 let, na usedlosti žila výměnkářka 73letá“; „staré nepotřebné“ apod.).

V konfiskovaném majetku se z bytového zařízení téměř u všech usedlostí (98,1 %) uvádí stůl (1–7 kusů v jednom domě), židle (od 2 do 15 kusů v jednom obydlí) a postel (1–7 kusů v jedné usedlosti). U 92,5 % domů byly skříně na šaty (po 1–7 kusech), u 63,6 % usedlostí byly příborníky (po 1–2 kusech). Méně se v bytovém zařízení vyskytovaly noční stolky (u 39,3 % domů), lavice (u 36,4 % domů), prádelníky (u 32,7 % domů), stoličky (u 21,5 % domů), toaletní stolky (u 11,2 % domů) a mycí stoly (u 10,3 % domů). Jiné nábytkové kusy byly jen v několika used-





[60]



[61]



lostech. Mezi bytovými doplňky převládaly zrcadla (po 1–3 kusech u 61,7 % domů), hodiny (po 1–3 kusech, většinou ve špatném stavu, u 57,0 % domů), lustry (u 27,1 % domů); obrazy jsou v soupisu uvedeny pouze u tří domů.

[62]

Část přesídlenců (33,3 %) byla po příchodu do Horních Věstonic zřejmě odkázána na přidělené bytové zařízení z konfiskátu.¹⁰ Většina (66,7 %) však přicházela do jihomoravského pohraničí i s vlastním vybavením.¹¹ U některých žádostí o přiděl je uvedeno, že vlastní „*veškeré bytové zařízení*“, „*peřiny a ostatní věci co třeba v domácnosti*“, u většiny se uvádí výčet vlastního majetku. Převažují v něm postel (po 1–5 kusech u 58,1 % přesídlenců), stůl (po 1–3 kusech u 56,8 % přesídlenců), židle (od 2 do 10 kusů u 48,6 % přesídlenců), skříně na šaty (po 1–4 kusech u 41,9 % přesídlenců). Menší počet osídlenců si přivezl do nového domova příborníky (28,4 %), stoličky (23,0 %), noční stolky (17,6 %), lavice (10,8 %) a jiný nábytek; z doplňků pak hodiny (uvedeny u 25,7 % přesídlenců), zrcadla (18,9 % přesídlenců), obrazy (9,5 % přesídlenců), radiopřijímače (10,8 % přesídlenců) aj. Vlastní kuchyňské náčiní a nádoby uvedlo 25,7 %, šicí stroj 24,3 %, peřiny a podhlavníky 25,7 % žadatelů o přiděl usedlosti. Mladé rodiny braly s sebou do pohraničí dětské postýlky, kolébky a kočárky.



[63] Uložení bytového a jiného zařízení v domě odpovídalo funkcím jednotlivých prostor. Pro ilustraci uvedeme konkrétní situaci v čp. 40 (stav k 1. 1. 1946):

Světlice: 1 skříň, 2 postele, 1 stůl, 1 stojatá železná kamna, 3 židle, 1 hodiny, 2 obrazy

Ložnice: 2 postele, 2 noční stolky, 1 kulatý stůl, 2 skříňč, 1 malý prádelník, 1 větší prádelník, 2 staré duchny, 6 zhlavců

Prádelna: 1 starý přiborník, 1 zahradní stolek

Komora: 1 moučná truhla, 1 police

Lisovna: 1 starý dřevěný lis, 2 kádě, 1 sud, 3 necky

Sklep: 12 vinných sudů

Sýpka: 1 malá truhla na obilí, 3 stříkačky do vinice, 1 váha

Stodola: 1 starý vůz, 1 starý pluh, 1 rozbitá sečkovice, 1 třídičné brány, 4 staré brány paprskové, 1 sečí stroj („nepotřebný“), 1 starý fukar, 1 starý vál, 1 stará koňská mlátička

Kolna: 1 koňské saně, 1 hoblice, 3 pilky, 3 vidle, 2 rýče

[180]

[64]



V domě čp. 95 bylo v téže době vybavení obytné části následující:

Světlice: 4 židle, 3 šatníky, 3 stoly, 1 noční stolec, 5 židli, 2 zrcadla

Kuchyň: 2 sporáky, 1 kredenc, 1 umývadlo

Usedlost č. 125 měla toto zařízení místnosti:

Světlice: 2 postele, 2 noční stolky, 2 skříně, 1 zrcadlo, 1 pohovka, 1 stůl, 2 židle, 2 obrazy, 1 lustr, 3 záclony, 1 kamínka

Kuchyň: 1 stůl, 1 lavice, 2 židle, 1 psací stůl, 1 polička na rádio, 1 stolec

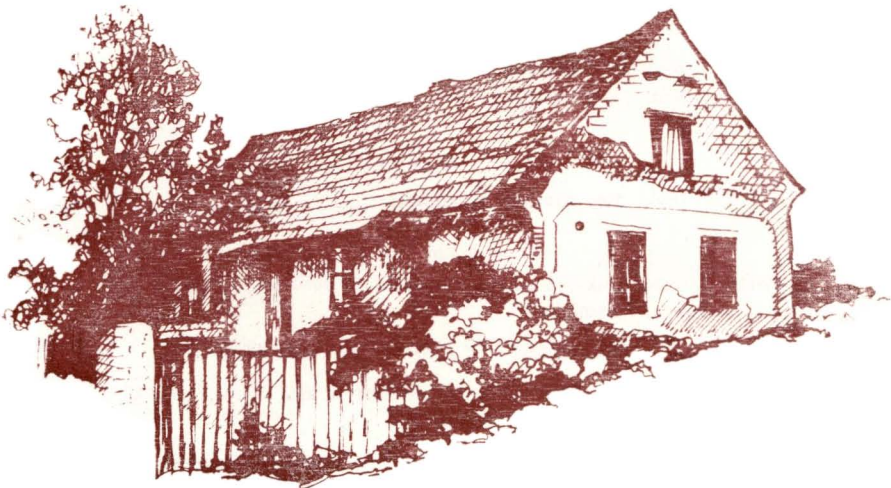
Letní kuchyň: 1 stůl, 1 židle, 1 kamna, 1 skřín, 1 stolička, 1 šicí stroj, 1 budík, 1 kuchyňské váhy, 1 necky, 1 moučnice, 1 elektroměr

Komora: 3 bedny na obilí, 1 sud na obilí, 1 tesařská pila, 1 stolička, 2 putny, 1 malý škopek

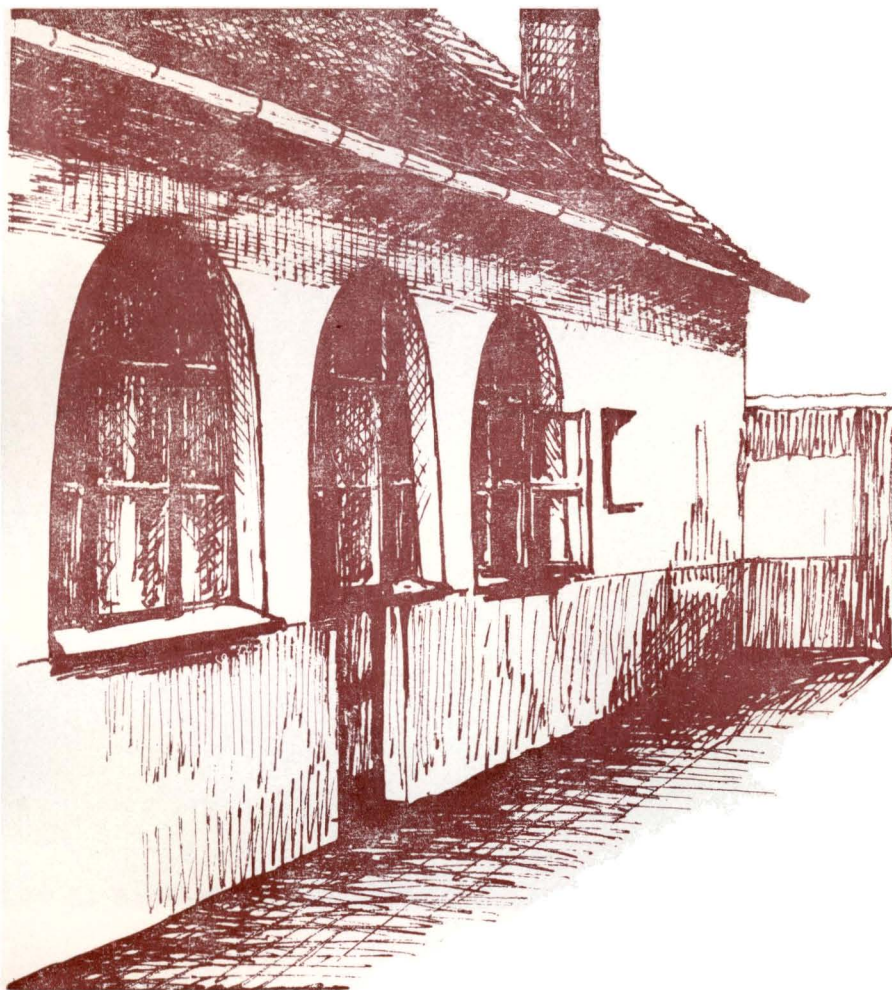
[181]



[65]



[66]

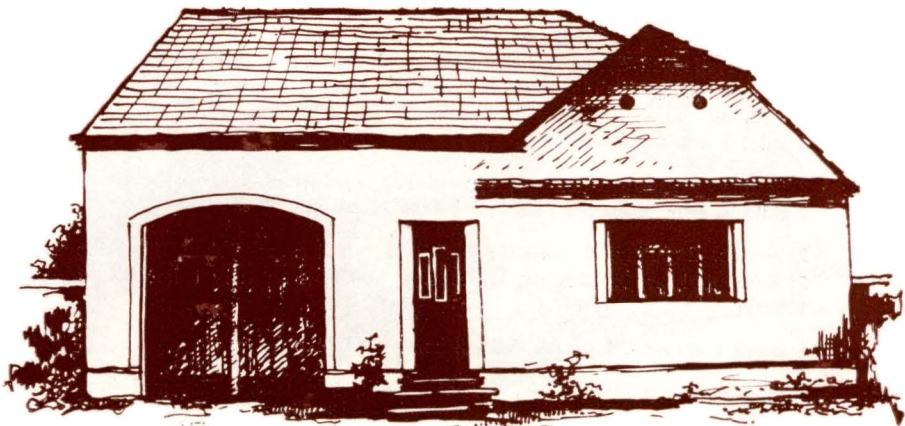


V usedlosti čp. 201 bylo k 12. 3. 1946 zaevidováno:

- Kuchyň:* 1 stůl, 1 dřevěná dětská postel s peřinou, 2 polštáře, 1 příkrývka, 1 kredenc s nádobím, 2 židle, 2 stoličky, 1 šicí stroj, 1 stahovací lampa, 2 budíky, 1 sporák, 1 dřevěný věšák, 1 válek, 1 zrcadlo, 1 petrolejová lampa, 2 nádoby na vodu, 2 mísy, 3 hrnce, 1 kastrol
- Světnice 1:* 2 postele, 2 peřiny, 6 polštářů, 1 pokrývka, 1 prádelník, 1 skříň, 1 nástěnné hodiny, 2 židle, 1 lustr, 1 železná kamna, 1 běhoun, 1 záclony
- Světnice 2:* 2 postele, 2 peřiny, 6 polštářů, 2 skříně, 1 stůl s pokrývkou, 1 věšáková stěna, 3 židle, 1 lustr, 2 záclony, 1 proutěný kufík, 1 sportovní kočárek, 1 běhoun, 1 obraz
- Předsíň:* 1 stolek s ubrusem, 1 dětská židle, 2 konve na mléko
- Komora:* 2 moučnice, 2 prádlové koše, 1 žebř dvoják, 1 sporák, 3 kamenné hrnce, 1 síto, 2 smaltované mísy, 2 pánve, 2 bábovky, 1 smaltovaný kastrol, 1 proutěná opálka, 1 drátěný koš, 1 smaltovaná velká mísa, 2 slaměнки, 1 košťář, 1 dřevěné hrabě¹²



[68]



[67]

[184]



Podobné vybavení s větším nebo menším počtem předmětů bylo i v jiných usedlostech. [70]

Noví obyvatelé Horních Věstonic vnášeli do obytných i hospodářských prostor tep každodenního života, který v prvních letech po osídlení nesl pečeť malorolnického hospodářství.¹³ Po socialistické kolektivizaci zemědělství v padesátých letech začínalo docházet k úpravám obytných i hospodářských objektů v souladu s celkovým charakterem změn ve způsobu života hornověstonických obyvatel.

Většina domů v Horních Věstonicích prošla základní stavební úpravou, spočívající ve výměně oken, dveří, úpravě vnější i vnitřní omítky a podlah (především v chodbách). Vedle domů, které si zachovaly původní půdorys, vyskytují se v obci nová půdorysná členění, v podstatě však vycházející z typických místních forem.¹⁴ Rekonstrukce příbytků se provádějí podle potřeb a představ jednotlivých rodin. Upravují se prostory kuchyní, obývacích pokojů, ložnic, chodeb, zřizují se moderní sociální zařízení, přistavují se verandy. Z půdorysné skladby postupně mizí rozměrné komory, které se mění v kuchyně, obývací pokoje, dětské pokoje. Prostory dřívějších chlévů se rekonstruují na obytné místnosti (často pro mladé manžele) nebo se přestavují na garáže.

Pohyb v domě je do značné míry ovlivněn situováním vchodů do jednotlivých místností a jejich vzájemným propojením. Hlavní komunikační funkci plní chod-



[71] ba (v některých domech předsíň nebo průjezd), z níž vedou nejčastěji dveře do pokoje, kuchyně a ložnice. Z kuchyně, která je v tomto ohledu na druhém místě, vedou dveře nejvíce do pokoje, komory a koupelny, méně často do ložnice. Obývací pokoj (z hlediska komunikace uvnitř domu zaujímá třetí místo) bývá zpravidla propojen vchodem do ložnice.

V době našeho výzkumu bylo v Horních Věstonicích obydleno 12 bytů jednou osobou, 15 bytů dvěma osobami, 12 bytů třemi osobami, 27 bytů čtyřmi osobami, 29 bytů pěti osobami, 19 bytů šesti osobami; v 19 domech žilo šest osob, v 10 domech sedm osob, ve 4 domech osm osob a v jednom domě devět osob.¹⁵

Při sledování způsobu bydlení v Horních Věstonicích jsme věnovali zvláštní pozornost životním a pracovním procesům obydávajícím se v domě, názorům a postojům obyvatel na bydlení a jiným otázkám.¹⁶

V jedné z prvních otázek jsme zkoumali činnost v jednotlivých místnostech domu. Zjistili jsme, že k nočnímu spánku se obyvatelé Horních Věstonic ukládají nejvíce v ložnici (62,5 % rodinných příslušníků), event. i v druhé ložnici (8,3 %), méně často v obývacím pokoji 1 (27,1 %) a v obývacím pokoji 2 (15,6 %), v kuchyni (16,7 %) a dětském pokoji (16,7 %), a to ve všech sociálních skupinách (pouze u důchodců se více spí v kuchyních než v obývacích pokojích). Ke spaní během dne slouží nejčastěji kuchyň (46,9 % příslušníků rodin) a obývací pokoj (20,9 %). Přes



polovinu hornověstonických obyvatel vykonává osobní hygienu v kuchyni (51 %) a necelá polovina v koupelnách (44,8 %; kuchyně využívají k tomuto účelu častěji v rodinách zemědělských, dělnických a u důchodců, u zaměstnaneckých rodin už naprosto převažuje hygiena v koupelnách. Drobné práce se odvíjejí především v kuchyni (z 71,9 %). K údržbářským pracím slouží dílna nebo komora (26,0 %), dvůr (20,8 %), kuchyně (16,7 %). Duševní práce dospělých se soustřeďuje hlavně v kuchyni (55,2 %) a obývacím pokojích (44,8 %). Nejčastějším místem pracovních činností dětí je kuchyně (36,5 %), dětský pokoj (20,8 %) a obývací pokoj (19,8 %). Hornověstonické ženy perou prádlo v koupelnách (46,9 %), kuchyních (12,5 %), na dvoře a v komorách. K vaření využívají výhradně kuchyně. Jídlo se podává téměř ve všech rodinách v kuchyni; při svátečních příležitostech slouží v několika rodinách (9,4 %) k tomuto účelu i obývací pokoj. Zábavy dospělých se odvíjejí z 51,1 % v obývacích pokojích, z 41,7 % v kuchyni. Děti se při hrách zdržují nejčastěji v kuchyni (39,6 %), dětském pokojích (15,6 %) a obývacím pokojích (12,3 %). Tu se také soustřeďuje fyzická i pedagogická péče rodičů a jiných členů rodiny o děti. Návštěvy se zvou do kuchyně (v 63,5 % rodinách) anebo do obývacího pokoje (55,2 %), ojedinele též do jiných místností. Rovněž besedy a rozhovory se odvíjejí ponejvíce v kuchyni (68,8 %) a obývacím pokojích (u 50,0 % rodin). Celkové využití místností ukazuje tab. 1, v níž

[72]



[73] jsme srovnali hornověstonické domy se situací ve starousedlické vnitrozemské obci Petrov v okrese Hodonín:

Tab. 1. Celkový počet činností v jednotlivých částech domu (abs. čísla)

Obec	OP 1	OP 2	L 1	L 2	Ku	DP	k	dv	d, K
Hor. Věstonice	12	11	11	7	16	12	3	7	3
Petrov	16	14	12	10	16	11	3	13	14

OP - obývací pokoj

Ku - kuchyň

k - koupelna

d - dílna

L - ložnice

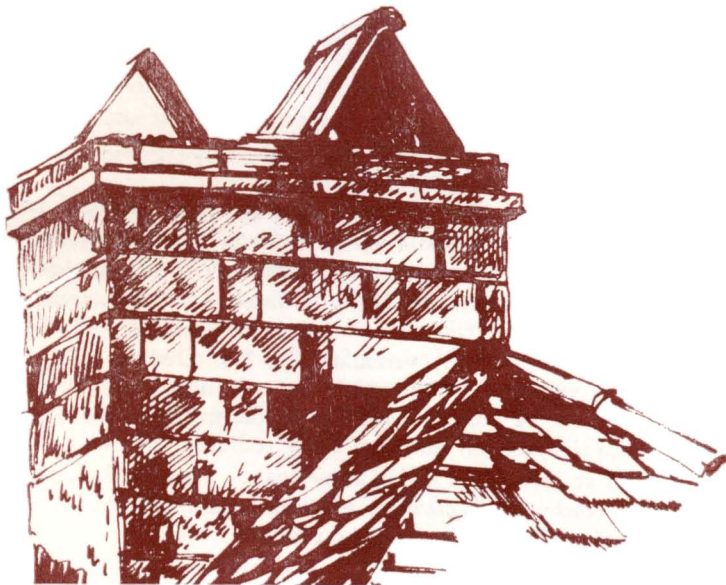
DP - dětský pokoj

dv - dvůr

K - komora



[74]



[75]



[76] Srovnáním údajů z obou vesnic zjišťujeme, že hlavním domovým prostorem v obou obcích je v současnosti kuchyň a obývací pokoj, plnící na vesnici funkci někdejších jízeb a parádních světnic. V novoosídlenecké jihomoravské pohraniční obci zjišťujeme silnější působení městských vzorů bydlení ve výraznějším využívání ložnice a dětského pokoje; v starousedlické vesnici převažují silněji tradice života v rolnické usedlosti (četnost činností ve dvoře a komoře).

Další sledovaná otázka úzce souvisí s předchozí: je zaměřena na využívání domových místností příslušníky rodiny. Rodiče využívají každodenně nejvíce kuchyň (82,3 % sledovaných rodin), na druhém místě ložnici (75,2 %), následuje pokoj 1 (49,0 %), komora (46,9 %), veranda (20,8 %) a další. U starých rodičů je pořadí domových prostor z hlediska jejich využívání toto: kuchyň (42,7 %), komora (21,8 %), pokoj a ložnice (14,6 %), veranda (13,5 %). Děti se zdržují ponejvíce v kuchyni (76,0 %), v obývacím pokoji (48,0 %), v ložnici (42,7 %). O svátečních příležitostech v domě, jichž se účastní i další osoby, se zvyrazňuje především funkce obývacího pokoje. Pořadí využívání místností členy rodiny je shodné ve všech sociálních skupinách. Rozdíl se jeví pouze u dětí zaměstnanců, které se každodenně zdržují více v pokojích než v kuchyni.¹⁷ I z tohoto hlediska se tedy potvrdil rozhodující význam kuchyně v každodenním životě venkovské rodiny.

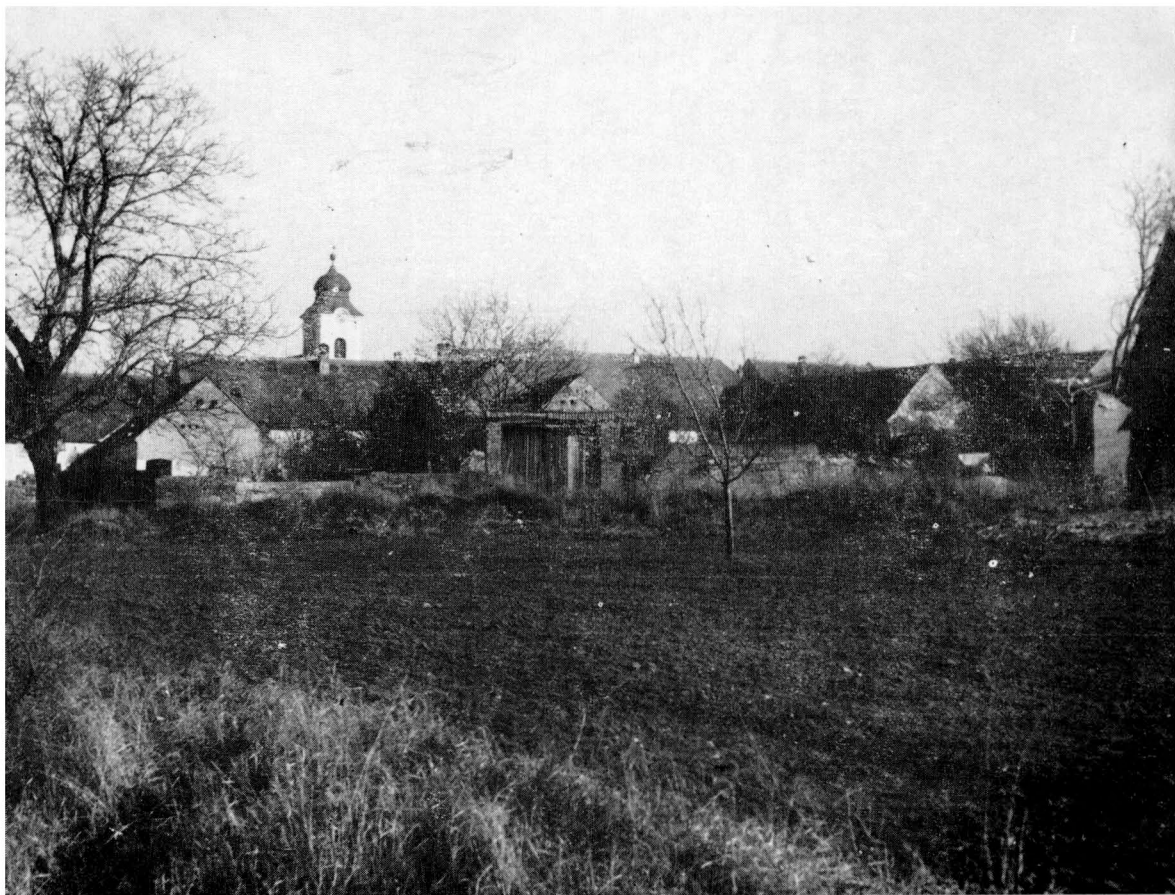
[190]



V této souvislosti jsme položili obyvatelům Horních Věstonic otázku, kterou [77] místnost v domě považují za „parádní“. Chtěli jsme tím zjistit, nakolik se ještě v povědomí udržuje představa o nezbytnosti reprezentačního prostoru v domě.¹⁸ Ukázalo se, že téměř 50 % dotazovaných toto povědomí nemá. Ostatní považují za „parádní“ místnost většinou obývací pokoj.¹⁹

Současný životní standard, ale také vkus obyvatel Horních Věstonic, se odráží i v zařízení interiéru domů. Z charakteristiky vybavení usedlostí po příchodu prvních přesídlenců vyplynulo, že zde chyběl někdejší řád tradičního uspořádání nábytku a interiérových doplňků, který se v té době – ovšem už jen v torzech – vyskytoval v rolnických domech obcí, odkud noví obyvatelé Horních Věstonic přišli. V dalším vývoji tedy nemohlo jít o navazování na místní tradici, ani o její porušení. Dřívější nábytek městského typu bylo možno ponechat, vyměnit jej nebo doplnit. A tak se i stalo. Dnešní zařízení hornověstonických bytů je směs starého a nového. Jako jinde na vesnici, i zde módní proud udávají především příslušníci mladé a střední generace. Konkrétní představu o vnitřním zařízení bytů obyvatel Horních Věstonic v sedmdesátých letech nám poskytne několik vybraných příkladů.²⁰

Čp. 17 - čtyřčlenná rodina (otec - nar. 1925 - dělník, matka - nar. 1929 - důchodkyně, jeden syn učeň, druhý žák):



[78]

Z malé předsíně, ve které je věšák, malý zasklený obraz a květina, se vchází do kuchyně. Zde je po levé straně kredenc, vchod do obývacího pokoje, stůl se židlemi, vchod do spíže a koupelny; vedle dveří visí na stěně malý svatý obrázek. U další stěny je umývadlo, nad ním zrcadlo, vedle umývadla dveře vedoucí na dvůr a okno. Po pravé straně je vchod do ložnice, etážové topení, sporák a botník. V obývacím pokoji je po pravé straně skříň, sekretář a knihovna. U zdi proti vchodu je gauč, nad ním zasklená dečka; uprostřed místnosti stojí stůl se židlemi. V levém rohu za dveřmi je televizor a pod oknem stolec se dvěma křesly. Na podlaze je koberec. V ložnici jsou vlevo za dveřmi postaveny gauč a skříň, u další stěny opět skříň a u zdi proti dveřím manželské postele. Nad nimi je kulatý obraz madony s Ježíškem. Podlaha je pokryta kobercem. V dětském pokoji je vpravo za dveřmi umístěn gauč, vlevo stojí postel a u zdi proti dveřím skříň, stůl se židlemi, peřináč a sekretář.

Čp. 57 - šestičlenná rodina (oba rodiče - nar. 1935 a 1937 - pracují v JZD, jeden syn učeň, dva synové žáci):

Po pravé straně chodby je obývací pokoj. V pravém rohu u okna je umístěn televizor, pod oknem je stůl se židlemi. U stěny proti dveřím z chodby stojí příborník, gauč a skříň. Nad gaučem visí obraz s mysliveckým námětem. U stěny proti oknu jsou kamna, další příborník a dveře vedoucí do kuchyně. Vlevo za dveřmi z chodby jsou zavěšeny hodiny. Po levé straně chodby je dětský pokoj. Zde stojí vlevo za dveřmi skříň, pod oknem je postel, proti dveřím z chodby jsou umístěny skříň, gauč a kamna. U další

[192]



stěny je postel a vchod do ložnice. Uprostřed dětského pokoje je stůl se židlemi. V ložnici je po pravé straně psycha, proti dveřím vedle okna dvojité skříň, podél další stěny trojitá skříň a vedle dveří manželské postele s nočními stolky. Ve všech třech místnostech jsou na podlaze běhouny. Z chodby i obývacího pokoje vedou dveře do kuchyně, kde je po levé straně kredenc, proti dveřím z chodby je situován vchod na verandu. Vedle těchto dveří je chladnička, okno na verandu, plynový sporák a v rohu gauč, po jehož boku jsou dveře vedoucí do koupelny a spíže. Po jejich druhé straně jsou kamna a umývací stůl. Na zdi jsou rozvěšeny obrázky od přijímání a reprodukce anděla – strážce. Na podlaze je PVC. Na verandě stojí pod oknem do kuchyně stůl a u levé stěny kulatý stůlek se židlemi. Okno a dveře směřují do dvora. Všechny místnosti jsou vymalovány válečkem, jenom část kuchyně nad umývacím stolem je vykachlovaná.

[79]

Čp. 2 – tříčlenná rodina (otec – nar. 1919 – technický úředník, matka – nar. 1921 – v domácnosti, syn studující):

Po pravé straně chodby jsou dveře do koupelny, spíšky a na WC. Po levé straně je umístěn vchod do kuchyně, kde jsou po levé straně umývadlo a vedle něj lavice. V protějším rohu je půlkruhová lavice a stůl se židlemi. Proti dveřím z chodby je volný průchod do obývacího pokoje, vedle něj jsou kamínka; celou šířku zbývajících zdí zabírá kuchyňská linka. Za ní je do rohu umístěn kuchyňský sporák. Nad linkou je okno vedoucí na verandu. Pokoj je zařízen moderním tmavým nábytkem. Vlevo vedle dveří je skříň, pod oknem gauč a před ním stůlek se dvěma křesly. Za gaučem je

[193]



[80]

peřináč; na stěně visí obdélný obraz Pálavských vrchů od Rudolfa Gajdoše. V rohu pokoje je knihovna, vedle ní stůl, židle a gauč. Nad stolem je Proškův olej – kytice šeřiků a reprodukce Purkyňova loveckého zátiší. Na podlaze je koberec. Další dveře vedou z chodby do předsínky-verandy, kde je vpravo okno do dvora a v rohu stůl. Vlevo je okno do kuchyně a před ním botník s věšákem. Místnost je v polovině rozdělena zdí a vyvýšena několika schody. Z těchto prostor se vchází do druhého obývacího pokoje. Vpravo za dveřmi je psací stůlek, vlevo skříň, u další stěny gauč, nad kterým jsou zavěšeny dvě Dobešovy olejomalby žňové a zimní krajiny. U zdi proti vchodu je sekretář, dveře do ložnice a skříňka. Okno vede do dvora, podlaha je kryta kobercem, uprostřed místnosti je stůl se židlemi. Přes obývací pokoj se vchází do ložnice, která je zařizována zakázkovým nábytkem podle projektu architekta. Podél pravé zdi je stěna sestavená z políček, příhrádek a zásuvek, u zdi proti vchodu jsou odkládací police, vedle nich dva peřináče. U další zdi je noční stůlek, váleudy a skříňka; nad váleudami visí oválný obraz madony s dítětem (svatební dar). Za dveřmi vlevo je knihovna, uprostřed místnosti stojí kulatý stůl a dvě křesla. Podlaha je kryta kobercem. Celý dům je vymalován válečkem.

Čp. 22 – manželský pár (nar. 1893, 1903, důchodci):

Z předsíně, kde jsou po pravé straně skříně, po levé bedny na ovoce a váha, se vejde do malé tmavé kuchyně s dřevěným trámovým stropem. Vlevo za dveřmi je v rohu stůlek se židlí, vedle něj kamna a za nimi vchod do ložnice. U vedlejší zdi je kredenc a u protější stůl se židlemi. Zde je i vchod do další místnosti, sloužící jako dílna. Vedle

[194]



dvěří do chodby je umývadlo. Nad oběma stoly a nad kamny jsou zavěšeny jednobarevné vyšívací obrázky. V ložnici jsou proti vchodu manželské postele a gauč. Po levé straně jsou kamna a skříň; u další stěny je nepoužívaný vchod do chodby a vedle něj další skříň. Do ulice vedou dvě okna, pod jedním z nich je umístěn stolek. Nad postelemi visí obrázek – krajinka s kapličkou, vnukova práce. V dílně je proti vchodu šicí stroj, těsně za ním stůl, židle a v rohu postel. Proti ní stojí u protilehlé stěny skříň. Okno směřuje do dvora.²¹

[81]

Při našem výzkumu jsme zjišťovali také spokojenost obyvatel Horních Věstonic s dosavadním bydlením: 19 % dotazovaných osob je považuje za velmi uspokojivé (muži z 19,4 %, ženy z 18,8 %), 57 % za uspokojivé (61,3 % mužů, 55,1 % žen), 14 % za málo uspokojivé (16,1 % mužů, 13,1 % žen) a 10 % za nevyhovující (3,2 % mužů, 13,1 % žen).²² V této souvislosti jsme se také dotazovali, zda dnešní obyvatelé Horních Věstonic považují své bydlení za lepší, než bylo v obci, odkud přišli do jihomoravského pohraničí. Přistěhovalci z Dolních Bojanovic je z 90,9 % považují za lepší (pouze jeden dotazovaný dal zápornou odpověď), přesídlenci z Komně rovněž tak, přesídlenci z moravských Kopanic a Valašska se jednoznačně vyjádřili kladně. Přesídlenci z ostatního Slovácka dali kladnou odpověď u 70,8 % (16,7 % zápornou, zbytek považuje současné bydlení za stejné jako v domovských obcích);

[195]



[82] přesídlenci z jiných oblastí hodnotí své současné bydlení z 69,2 % jako lepší, z 27 % jako horší a z 3,8 % jako stejné.

Představy o svém bydlení vyjádřili obyvatelé Horních Věstonic v odpovědích na otázku, zda by chtěli bydlet v dosavadním domě, v nově postaveném rodinném domku nebo v nájemním domě. Ze 100 dotazovaných se vyslovilo 59 (z toho 23 muži a 36 žen) pro dosavadní dům, 34 (7 mužů a 27 žen) pro nový rodinný domek a 7 (1 muž a 6 žen) pro bydlení v nájemním domě.²³ Současná přestavba domů i výstavba nových moderních bytových jednotek v Horních Věstonicích jsou konkrétním výrazem realizace těchto přání.



POZNÁMKY

[83]

¹ Čp. 17 – obecní býkovna, čp. 84 – obecní chudobinec, čp. 113 – radnice, čp. 116 – řím. kat. fara, čp. 118 – hasičská zbrojnice, čp. 126 – obecná škola, čp. 153 – objekt pro kulturní dům, čp. 193 – mlékárna. (V současné době jsou v obci tyto veřejné budovy: čp. 59 – stará radnice, čp. 113 – mateřská škola, čp. 131 – MNV (v patře je úřadovna MNV, společenský sál, zasedací síň, v přízemí pohostinství Jednoty Míkulov), čp. 135 – ZDŠ; budova čp. 59 slouží jako poštovní středisko, poradna pro matky a děti, místní lidová knihovna.)

² Podle sčítání lidu, domů a bytů v roce 1970 bylo 24 objektů postaveno před rokem 1870, 63 budovy v letech 1870–1899, 20 staveb v období 1900–1919 a 20 domů v letech 1920–1945. (Sdělení okresního oddělení Českého statistického úřadu v Břeclavi ze dne 23. 11. 1976.)

³ Už v roce 1945 bylo vydáno rozhodnutí k zbourání čp. 5, 51, 57, 61, 69, 70, 71, 72, 80, 81, 83, 85, 86, 121, 122, 123, 127, 137, 144, 145, 146, 147, 162, 174, 176, 182, 187, 188. Další čísla byla sloučena (čp. 6 a čp. 7, 14 a 17, 15 a 16, 43 a 44, 46 a 47, 48, 49 a 50, 55 a 172, 56 a 185, 60 a 142, 64 a 53, 65 a 66, 67 a 68, 73 a 74, 78 a 79, 87 a 88, 13, 115 a 193, 113 a 117, 118 a 119, 130, 139 a 143, 132 a 159, 133 a 140, 135 a 138, 129 a 148, 23



[84] a 154, 46 a 160, 74 a 161, 151 a 163, 8 a 164, 77 a 180, 189 a 192, 203 a 204). Seznam oprávněných uchazečů o přiděl půdy pro osídlovací úsek Horní Věstonice. SOA Brno, sign. B 281/104.) Vývojový trend v počtu obydlených domů v Horních Věstonicích v letech 1869–1970 byl následující:

1869 – 151 domů,	1880 – 155 domů,	1890 – 165 domů,
1900 – 168 domů,	1910 – 181 domů,	1921 – 184 domy,
1930 – 194 domy,	1950 – 140 domů,	1961 – 127 domů,
1970 – 129 domů.	<i>(Retrospektivní lexikon obcí Československé socialistické republiky, díl I, sv. 2. Praha 1978, s. 703.)</i>	

⁴ V letech 1961–1970 byly postaveny 2 domy.

⁵ Na konstrukci krovu je použito krokrové a stolicové soustavy.

⁶ Srov. Frolec, V. - Náplavová, M.: *Lidový dům ve východní části jihomoravského pohraničí*. In: Slovácko, 7, 1965, s. 41–47.

⁷ Srov. *Südmährisches Heimatbuch für Volk und Schule*. Mikulov–Lipsko–Videň 1923, s. 389.

⁸ Viz přílohu čís. 1 v kap. III.

⁹ Soupisy bytového zařízení v Horních Věstonicích se dochovaly u 111 žádostí.

¹⁰ Některé kusy nábytku se přenášely i z více domů („přeneseno z čís. ...“).

¹¹ Pouze u 4 žadatelů o přiděl se neuvádí převzetí bytového zařízení.

¹² Viz přílohu čís. 1 v kap. III.

[198]



- ¹³ V počátečních obdobích vypomáhali při práci v hospodářstvích i někteří příslušníci německých rodin. [85]
- ¹⁴ Při našem výzkumu jsme položili obyvatelům Horních Věstonic otázku, zda považují vnitřní členění svého domu za vyhovující nebo nevhovující. Ze sta dotázaných 72 osoby (23 muži a 49 žen) dalo odpověď „vyhovující“, 28 osob (8 mužů a 20 žen) „nevhovující“. Záporné stanovisko zaujali především lidé mladší a střední generace (všech sociálních skupin).
- ¹⁵ Sdělení okresního oddělení Českého statistického úřadu v Břeclavi ze dne 23. 11. 1976.
- ¹⁶ Výběrový soubor informátorů činil 100 osob, což je 18,1⁰/₀ z celkového počtu obyvatel. Z toho bylo 31 mužů a 69 žen ze všech profesních skupin a věkových kategorií. Bylo sledováno 96 rodin (78,7⁰/₀ z celkového počtu domácností), z toho 27 zemědělských, 37 dělnických, 16 zaměstnaneckých a 16 důchodců. Hromadný výzkum provedli pod vedením autora této kapitoly studenti etnografie uvedení v poznámce 1. kapitoly Strava a pohostinnost a posluchačky externího studia etnografie Marie Dohnalová, Ludmila Orságová a Jana Horáková.
- ¹⁷ Stejnou situaci jsme zjistili v Petrově.
- ¹⁸ Slov. Frolec, V.: *Lidová architektura na Moravě a ve Slezsku*. Brno, 1974, s. 163–166.
- ¹⁹ Shodně vyzněly i odpovědi na otázku: *Které místo v domě považujete za „čestné“*. Stejnou situaci jsme zjistili i v Petrově.
- ²⁰ Příklady vycházejí z výzkumné zprávy Marie Dohnalové z roku 1974.
- ²¹ Viz též schémata půdorysu domů a rozestavění nábytku na obr. 53–59.
- ²² Poslední odpověď dal 1 muž ve věkové kategorii 15–30 let, pracující v zemědělství, 2 ženy ve věkové kategorii 51–60 let (pracující v zemědělství), 3 ženy ve věkové kategorii 15–30 let



[86] (zaměstnankyně), 2 ženy v kategorii 31–50 let (zaměstnankyně) a 2 ženy v domácnosti (věk neuveden).

²³ Bydlení v novém rodinném domku upřednostnili 4 muži – dělníci (všech věkových kategorií) a 3 muži – důchodci, 12 žen pracujících v zemědělství (všech věkových kategorií), 2 dělnice ve věku 15–30 let, 8 žen pracujících v terciéru (ve věku 15–50 let), dále 3 důchodkyně a 2 ženy v domácnosti. Pro bydlení v nájemním domě se vyslovil pouze 1 muž – důchodce, 1 žena pracující v zemědělství (z věkové skupiny 31–50 let), 1 žena – dělnice (z věkové kategorie 31–50 let), 2 ženy – zaměstnankyně (ve skupině 15–30 let) a 2 důchodkyně. – Pro srovnání uvádíme tabulku obsahující (v %) údaje z Horních Věstonic a Petrova:

Obec	Dosavadní dům	Nový rodinný domek	Nájemní dům	Ne- uvedeno
Horní Věstonice	59,0	34,0	7,0	–
Petrov	81,1	17,4	0,2	0,3



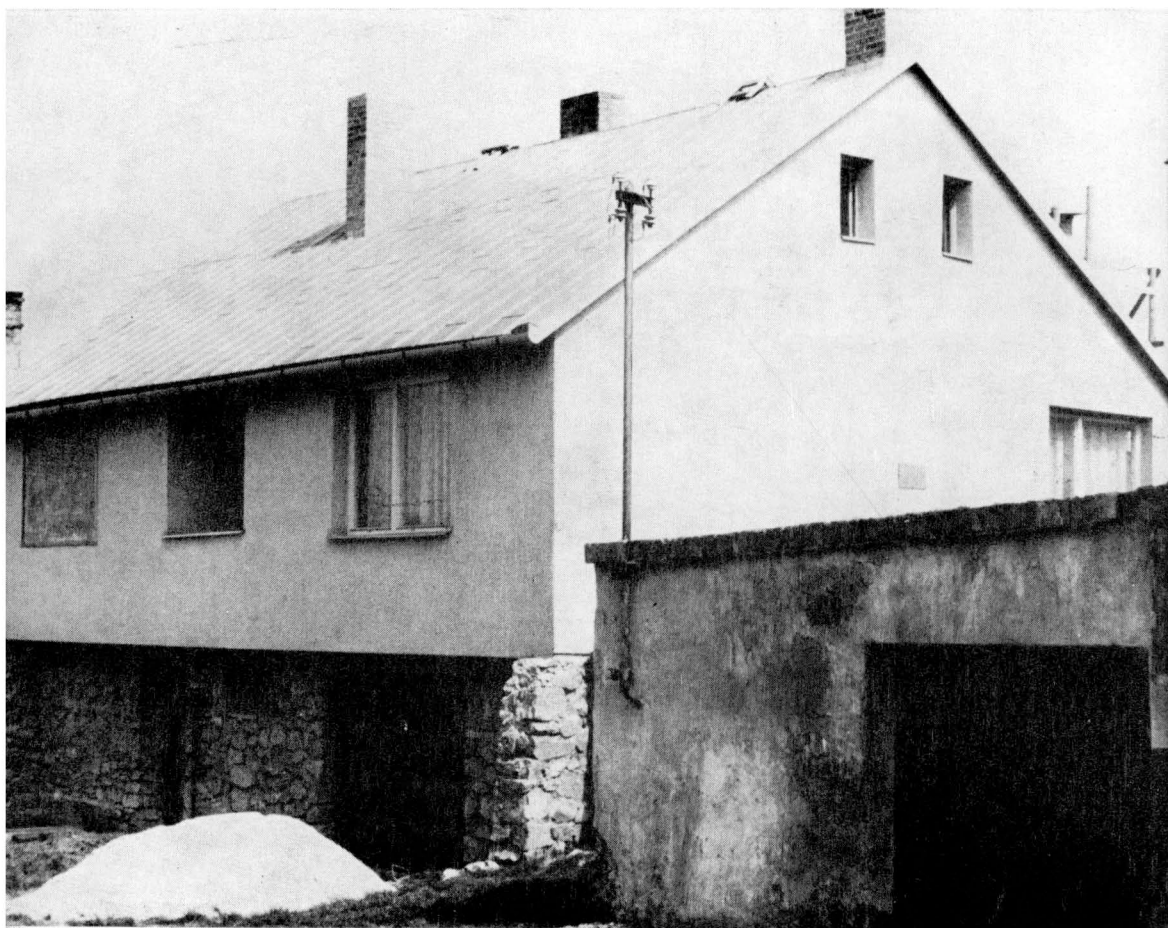
PŘÍLOHA 1

[87]

Přehled přečíslování v Horních Věstonicích v letech 1960–1961

st.	n.	st.	n.	st.	n.	st.	n.	st.	n.
1	20	17	55	28	68	39	80	59	95
2	222	18	56	29	69	40	81	62	97
3	24	19	57	30	70	41	82	65	98
4	8	20	99	31	71	42	83	67	100
8	46	21	60	32	72	44	85	74	101
9	47	22	61	33	73	45	86	75	102
10	48	23	62	34	75	46	87	76	103
11	49	24	63	35	76	50	88	79	141
12	50	25	64	36	77	52	91	82	140
13	52	26	65	37	78	54	93	87	105
16	54	27	67	38	79	58	138	88	106

[201]



[88] Přehled přechíslování v Horních Věstonicích v letech 1960–1961 (pokračování)

st.	n.	st.	n.	st.	n.	st.	n.	st.	n.
89	107	102	120	116	127	143	31	172	92
90	108	103	121	120	133	145	27	173	137
91	109	104	122	124	17	151	10	175	14
92	110	105	123	125	30	154	58	177	139
93	111	106	124	126	135	155	136	178	28
94	112	107	125	129	18	156	66	179	104
95	113	108	126	131	132	157	21	181	19
96	114	109	134	134	12	158	23	183	4
97	115	110	128	136	15	159	45	184	3
98	116	111	129	138	16	168	9	185	90
99	7	112	130	139	32	169	95	186	2
100	118	113	131	140	44	170	18	188	143
101	119	114	94	142	96	171	6	189	33

[202]



Přehled přechíslování v Horních Věstonicích v letech 1960–1961 (pokračování)

[89]

st.	n.	st.	n.	st.	n.	st.	n.	st.	n.
190	42	194	40	197	1	200	29	204	38
191	–	195	53	198	13	201	35	205	5
192	34	196	39	199	37	203	36	206	142

