

Drozdová, Eva

## Fyzický charakter obyvatel Pohanska

In: Drozdová, Eva. *Břeclav - Pohansko. VI, Slovanští obyvatelé velkomoravského hradiska Pohansko u Břeclavi : (demografická a antropometrická studie)*. Vyd. 1. V Brně: Masarykova univerzita, 2005, pp. 125-136

ISBN 8021023708

Stable URL (handle): <https://hdl.handle.net/11222.digilib/123565>

Access Date: 03. 03. 2024

Version: 20220831

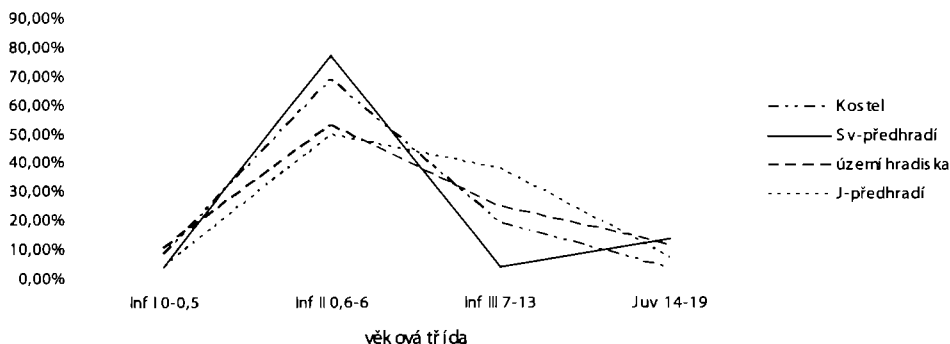
Terms of use: Digital Library of the Faculty of Arts, Masaryk University provides access to digitized documents strictly for personal use, unless otherwise specified.

# IX. DEMOGRAFICKÁ CHARAKTERISTIKA OBVYVATEL POHANSKA JAKO CELKU

Až doposud jsme rozebírali výsledky demografických analýz na jednotlivých pohřebištích Pohanska a zkoumali proporce lebky a postavy tehdejších obyvatel prostřednictvím důkladného metrického šetření. V kapitole, která následuje, se pokusíme o celostní pohled na obyvatele Pohanska a budeme hledat podobnosti s obyvateli jiných staroslovanských lokalit. Konečně v závěru této kapitoly se pokusíme antropologickými přístupy potvrdit ev. vyvrátit některé názory archeologů, které při zkoumání tohoto sídliště vyslovili. Jinými slovy, budeme se zabývat opětovně, ale celostně demografií.

## Věková struktura

Jak již před námi poukázali jiní autoři (např. Stloukal 1964, 1967, 1969, 1975, 1981, 1987, Stloukal a Hanáková 1985, Hanáková a Stloukal 1966, Hanáková 1969 a mnoho dalších), dětská úmrtnost byla na staroslovanských pohřebištích velká, přitom nejohroženější byly děti ve věku od 6 měsíců do 6 let. Ani Pohansko nebylo v tomto směru výjimkou. Na všech jeho pohřebištích převažovaly dětské hroby. Na Jižním předhradí umřelo ve věku 0,5-6 let 50% dětí, na území opevněného hradiště zemřelo v tomto věku 53,1% dětí, na Pohřebišti okolo kostela 68,9% dětí a na Severovýchodním předhradí dokonce 77,3% dětí (graf 13). Podstatně méně dětí zemřelo potom mezi 7. – 13. rokem a to na všech pohřebištích Pohanska.



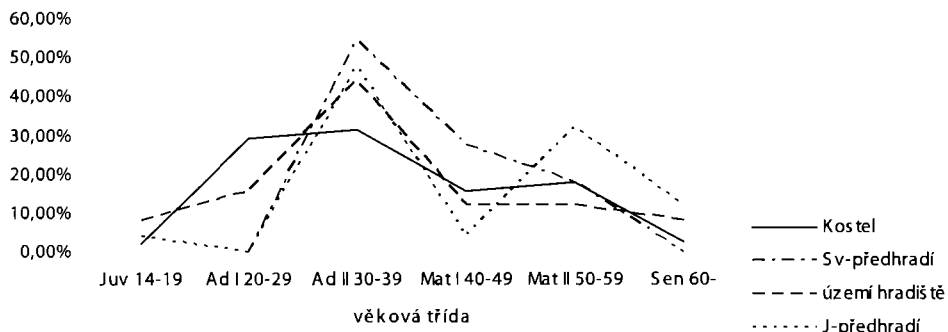
Graf 13. Věková struktura dětí na jednotlivých pohřebištích Pohanska

věk v le- tech	0	1	2	3	4	5	6	7	8	9	10	11	12	13	14	15	16	celkem
Kostel	23	19	14	18	25	11	13	6	9	6	4	2	2	1	2	3	2	160
Úz.hr.	16	9	5	12	7	2	5	9	6	3	0	0	3	3	6	5	1	92
Sv.př.	2	2	3	4	4	1	2	1	0	0	0	0	0	0	0	0	3	22
J.př.	3	7	7	8	7	3	4	9	7	2	3	2	4	0	2	3	0	71
celkem	44	37	29	42	43	17	24	25	22	11	7	4	9	4	10	11	6	345
%	12,8	10,6	8,4	12,2	12,5	4,9	7,0	7,2	6,4	3,2	2,0	1,2	2,6	1,2	2,9	3,2	1,7	100%

Tab. 23. Úmrtnost dětí v jednotlivých letech na pohřebištích Pohanska (Úz.hr. – území hradiště, Sv.př. - Severovýchodní předhradí, J.př. – Jižní předhradí)

Zkoumáme-li podrobněji dětskou úmrtnost v jednotlivých letech (tab.23), vidíme, že na Pohřebišti okolo kostela zemřelo nejvíce dětí ve 4. roce života (25), následovali novorozenci a kojenci (od 0 roku do 0,5 roku) - 23. Obdobně tomu bylo na území opevněného hradiště, ale v opačném pořadí, nejvíce zemřelo novorozenců a kojenců (16) a za nimi následovaly tříleté děti (12). Na Severovýchodním předhradí, zemřelo nejvíce dětí od 2 do 4 let života. Na Jižním předhradí vidíme dva vrcholy dětské úmrtnosti - nejvíce zemřelo dětí větších, v rozmezí 7 a 8 let a za nimi následovaly děti malé mezi 1 až 4 roky. Obdobnou situaci pozoroval Stloukal (1969) na pohřebišti Mikulčice Valy III, avšak u osmiletých dětí.

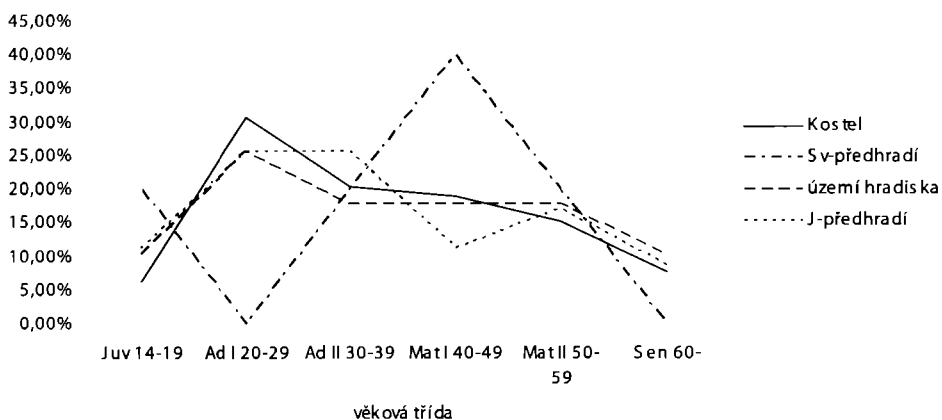
Typickým úkazem na staroslovanských pohřebištích je malý počet pohřbených novorozenců a dětí do jednoho roku. O této situaci se zmiňuje Stloukal (1976), který pozoroval na pohřebištích v Mikulčicích - Valech pouze 6% úmrtnost do jednoho roku, přičemž kojenecká úmrtnost byla v minulosti mnohem vyšší (v minulém století dosahovala téměř 30% (Stloukal 1976). Tuto situaci Stloukal (1976) vysvětluje zákazem pohřbívání nepokřtěných dětí na kostelních pohřebištích a dokládá ji nálezem dětských koster mimo pohřebiště na Libickém hradišti. Těž nevylučuje možnost zabíjení neduživých dětí, zejména děvčátek. Jedinou výjimku mezi slovanskými lokalitami tvoří právě zmíněné Libické hradiště, kde Hanáková (1969) nalezla 78 skeletů patřících dětem mladším jednoho roku. Na pohřebištích Pohanska bylo pohřbeno též poměrně málo kojenců a novorozenců - na Pohřebišti okolo kostela jich bylo nalezeno 14 (3,6%), na území opevněného hradiště 10 (6,3% z celkového objemu pohřbených), na Jižním předhradí 3 (2,1%) a na Severovýchodním předhradí 1 (2,5%). Srovnáme-li kojeneckou úmrtnost na Pohansku s dnešní novorozeneckou a kojeneckou úmrtností v naší republice, zemřelo v roce 2000, podle údajů Státního zdravotního ústavu v Praze, 2,5 promile novorozenců a 4,1 promile novorozenců do jednoho roku (pramen internet: [http://www.szu.cz/chzp/rep03/kc04\\_09.htm](http://www.szu.cz/chzp/rep03/kc04_09.htm), staženo 4. 11. 2005). Protože všechna pohřebiště na Pohansku, mimo Pohřebiště u kostela, nemají charakter ucelených pohřebišť, domníváme se, že na těchto pohřebištích mohly křehké dětské kostry, pohřbené mezi objekty sídliště, snadno padnout za oběť různým úpravám terénu (což dokladuje několik případů příměsí dětských zubů v zásypech hrobů dospělých i dětí); v každém ohledu jich bylo nalezeno mnohem méně než na Pohřebišti okolo kostela. Počet dětí do jednoho roku z Pohřebiště okolo kostela odpovídá přibližně jiným staroslovanským pohřebištím, jako jsou např. Mikulčice - Valy I - IV (Stloukal 1964, 1967, 1969), Josefov (Hanáková, Stloukal 1966), Mikulčice 11. kostel (Stloukal 1981), Mikulčice- Kláštersko (Stloukal, Hanáková 1985) Holubice (Hanáková, Stloukal 1986).



Graf 14. Věková struktura mužů z pohřebišť Pohanska

Na všech pohřebišťích Pohanska umírali muži nejvíce mezi 30. - 39. rokem (adultus II), následovali muži mezi 50. - 59. rokem (maturus II). Jak vidíme na grafu 14, křivky úmrtnosti mužů na obou předhradích jsou téměř totožné.

Odlišují se úmrtnostní křivky Pohřebiště okolo kostela, kde sice nejvíce mužů zemřelo též mezi 30. - 39. rokem (31,8%), ale přibližně stejný počet úmrtí (29,2%) jsme zachytili ve věkové skupině 20 až 29 let a úmrtnostní křivka mužů, pohřbených na území opevněného hradiska, kde jako na ostatních pohřebišťích zemřelo nejvíce mužů mezi 30. 39. rokem (44%), ale dále se křivka svažuje jen postupně, protože stejný počet mužů (po 12%) zemřel v obou následujících věkových kategoriích maturus I a maturus II. Dosud nedovedeme vysvětlit, proč muži pohřbení kolem kostela umírali mladší, jev typický spíše pro ženy vystavené riziku porodu a následných infekcí. Na zbývajících pohřebišťích byla věková struktura mužů též mírně posunuta k nižší věkové hranici než je obvyklé u staroslovanských populací, kde se největší úmrtnost mužů pohybovala v kategorii maturus I mezi 40 - 49 roky (např. Mikulčice Valy I- IV (Stloukal 1964, 1967, 1969), Mikulčice- Klášteřisko (Stloukal, Hanáková 1985), Mikulčice 11. kostel (Stloukal 1981), Libice (Hanáková 1969), Josefov (Hanáková, Stloukal 1966).



Graf 15. Věková struktura žen z pohřebišť Pohanska

Úmrtnostní křivky žen jsou velice zajímavé. Křivka žen pohřbených u kostela a na zbylém území opevněného hradiště je téměř shodná. Nejvíce z nich umíralo ve věku 20 - 29 let (kostel 30,8%, území hradiště 25,7%) a poté dále křivka plynule klesala až k 60 letům. Situace na obou předhradích byla odlišná. Na Jižním předhradí zemřel stejný počet žen ve fázi adultus I a adultus II (25,7%), tzn. mezi 20. - 29. rokem a 30. - 39. rokem, nato následoval prudký pokles a nový vrchol nastal mezi 50. - 59. rokem (17,1%). Úmrtnostní křivka žen ze Severovýchodního předhradí dosahovala jediného maxima mezi 40. - 49. rokem života, kdy zemřelo nejvíce žen (40%). Na tomto pohřebišti chybí ženy ve věkových kategoriích adultus I a senilis, zřejmě proto, že zkoumaný vzorek je malý. Podíváme-li se na jiná staroslovanská pohřebiště, pozorujeme největší úmrtnost žen v kategoriích adultus II: Mikulčice - Valy I (Stloukal 1964), Mikulčice - Valy III (Stloukal 1969), Mikulčice - Klášteřisko (Stloukal, Hanáková 1985) a matusus I (Mikulčice - Valy II (Stloukal 1967), Mikulčice 11. kostel (Stloukal 1981), Mikulčice - Valy IV (Stloukal 1964) a Josefov (Hanáková, Stloukal 1966), tj. mezi 30. - 50. rokem. Tyto údaje ukazují výrazný posun na Pohřebišti okolo kostela a u žen pohřbených na území hradiště ke kategorii adultus I. Úmrtnost žen z obou předhradí na Pohansku přibližně odpovídá úmrtnosti žen ze zvyše zmíněných staroslovanských pohřebišť.

Ve srovnání s jinými staroslovanskými lokalitami, např. Mikulčicemi - Valy I - 31,3 let (Stloukal 1964), Valy II - 27,9 let (Stloukal 1967), Valy III - 24,2 let (Stloukal 1969), Valy VI - 23,5 let (Stloukal 1964), Mikulčicemi - Klášteřiskem - 24,9 let (Stloukal, Hanáková 1985), Mikulčicemi 11. kostelem - 23,5 let (Stloukal 1981), Josefovem - 21,9 let (Hanáková, Stloukal 1966) a Libicí - 19,9 let (Hanáková 1969), průměrný věk mužů, žen a dětí z pohřebišť na Pohansku zapadá do intervalu průměrného věku pro výše uvedená staroslovanská pohřebiště. Nejnižší byl zjištěn u populace z území hradiště - 20 let, za ním následovaly populace ze Severovýchodního předhradí - 21 let, poté lidé z Jižního předhradí - 23 let konečně nejvyšší průměrný věk pro celou populaci byl zjištěn na Pohřebišti okolo kostela - 24 let (tab. 24). Průměrný věk celé populace byl snižován velkou dětskou úmrtností, a to zejména v raném dětství od 0 do 6. roku života. Nejmarkantnější je tento jev na území opevněného hradiště, kde z celkového počtu pohřbených bylo více než 63,6% dětí, podobná situace je na Severovýchodním předhradí, kde děti tvořily 56,5%. Na dalších dvou pohřebištech se procentuální podíl dětských koster pohyboval nad hranicí 40%.

pohřebiště	muži	ženy	děti	celkem
Pohřebiště u kostela	38	38	5	24
Severovýchodní předhradí	41	39	5	21
Pohřebiště na území hradiště	39	38	6	20
Jižní předhradí	43	38	6	23
Pohansko celkem	40	38	5,5	22

Tab. 24. Průměrný věk mužů, žen a dětí na pohřebištech Pohanska

Průměrný věk mužů a žen. Muži žili v průměru o 2 - 5 let déle než ženy (tab. 24). Pouze na Pohřebišti u kostela žili muži a ženy v průměru 38 let, a to proto, že každý třetí muž (29,2%) zemřel ve třetím deceniu, jak jsme již poznamenali dříve. Obdobná situace je na pohřebištech na území hradiště, kde se muži dožívali jen o rok vyššího věku než ženy. Na Severovýchodním předhradí stoupl průměrný věk mužů na 41 let, na Jižním předhradí do-

sáhl nejvyšší hodnoty na Pohansku vůbec: 43 let. V porovnání s jinými staroslovanskými lokalitami, např. Mikulčicemi - Valy I: 49,6 roku (Stloukal 1964), Mikulčicemi - Valy II: 44,7 roku (Stloukal 1967), Mikulčicemi - Valy III: 44,1 roku (Stloukal 1969), Mikulčicemi - Valy IV: 46 let (Stloukal 1964), Mikulčicemi - Klášteřiskem: 41,3 roku (Stloukal, Hanáková 1985), Libicí: 44,8 roku (Hanáková 1969), Josefovem: 46,2 roku ( Hanáková, Stloukal 1966) se muži z Pohanska, především z Pohřebiště okolo kostela a z území hradiště, dožili v průměru nižšího věku..

Průměrný věk žen se na pohřebištích Pohansko pohyboval přibližně v hranicích průměrného věku žen, zjištěného na jiných staroslovanských lokalitách, např. Mikulčicích - Valech I: 41,2 roku (Stloukal 1964), Mikulčicích - Valech II: 41,6 roku (Stloukal 1967), Mikulčicích - Valech III: 37,1 roku (Stloukal 1969), Mikulčicích - Valech IV: 41,3 roku (Stloukal 1964), Mikulčicích - Klášteřisku: 39,6 roku (Stloukal, Hanáková 1985), Libicí: 43,8 roku (Hanáková 1969), Josefově: 40,8 roku (Hanáková, Stloukal 1966). Na všech pohřebištích Pohanska dosahovaly ženy přibližně stejného průměrného věku 38 až 39 let (tab.24). Průměrný věk dětí na Pohansku kolísal od 5 let (Pohřebiště okolo kostela a Severovýchodní předhradí) do 6 let (pohřebiště z území hradiska a Jižní předhradí) (tab. 24). Průměrný věk dětí z pohřebišť na Pohansku je naprosto shodný s průměrným věkem dětí na staroslovanských pohřebištích, např. v Mikulčicích - Valech: II 6,2 roku (Stloukal 1967), Mikulčicích - Valech III: 6,4 roku (Stloukal 1969), Mikulčicích - Valech IV: 6 let (Stloukal 1964) a Josefově: 5,4 roku (Hanáková, Stloukal 1966).

Odlišnosti ve věkové struktuře mužů a žen a také dětí, byť jen nepatrné, jsou dány spíše nedostatečným počtem koster na pohřebištích, např. na Severovýchodním předhradí. než anomáliemi ve věkovém složení populace. Jižní předhradí sice můžeme počítat k poměrně velkým pohřebišťům, ovšem vzhledem k velkému počtu neurčených jedinců (34) byla věková struktura dospělých i dětí touto skutečností zřejmě též poznamenána. Na Pohřebišti okolo kostela bychom mohli častější úmrtí mladších mužů přičítat jejich službě ve vojenské posádce velmožského dvorce, jak to naznačil Dostál (1975) při studiu archeologického inventáře. Tato domněnka bude ale ověřována zejména v paleopatologické studii, která není součástí této práce.

Porovnáme-li průměrný věk obyvatel Pohanska s průměrným věkem populací z jiných staroslovanských sídlišť, vidíme, že na Pohansku se muži dožívali výrazně nižšího věku než jinde. Pro staroslovanské muže je obvyklé, že jejich průměrný věk se blíží často 50 letům. Ženy se v 9. - 10. století však umíraly dříve, v průměru kolem 40 let. Ženy z Pohanska téměř přesně odpovídaly tomuto průměru. Dodejme, že věk dětské populace z Pohanska se rovněž nelišil od průměrného věku dětí z jiných staroslovanských pohřebišť.

## Muži a ženy

V normálně se vyvíjející populaci dosahuje index maskulinity 910 až 950, jinými slovy ženy převažují nad muži. Třeba dodat, že tento index na žádném pohřebišti Pohanska nespadal do tohoto rozsahu. Buď byl index maskulinity extrémně posunut ve prospěch žen, anebo naopak ve prospěch mužů (tab. 25).

Na Pohřebišti okolo kostela byl poměr pohlaví 2:1 ve prospěch mužů. Index maskulinity (tab. 25) dosahoval extrémní hodnoty 1859. Muži nad ženami převládali ve stejném

	muži	ženy	děti	neurčitelní	celkem	IM
U kostela	145	78	167	5	395	1859
Lesní školka	16	22	40		78	581
Val	1	4	12		17	
Pohřebiště II	1	1	5	1	8	
Ojedinelé hroby	5	8	17		30	
Lesní hrúd	2	8	24		34	
Sv. předhradí	11	6	26	3	46	1833
J. předhradí	27	40	88	34	189	675
celkem	208	167	379	43	797	

Tab. 25. Přehled počtu pohřbených na pohřebištích Pohanska

poměru těž na Severovýchodním předhradí, kde index maskulinity nabýval hodnoty 1833. Naprosto opačná situace se vyskytla na pohřebištích uvnitř hradiště, kde index maskulinity dosahoval hodnoty pouze 581. Obdobně převažovala ženská část populace nad mužskou na Jižním předhradí. Index maskulinity zde dosáhl hodnoty 675. Hodnota indexu maskulinity z Jižního předhradí je ovšem naprosto zavádějící a zkršená; tento stav mohlo zapříčinit větší množství (34) koster dospělých, u nichž nebylo možné určit pohlaví standardními metodami.

Velmi zajímavá je situace v poměru mužů a žen na pohřebišti u kostela a na pohřebištích na území opevněného hradiska, které se jakoby doplňují. Lze říci, vysoký index maskulinity pohřebiště u kostela je kompenzován nízkým indexem maskulinity na zbylém území hradiska. Tyto dva soubory jsou si také velmi podobné v dalších demografických charakteristikách jako je věková struktura a průměrný věk. Vzhledem k tomu, že se oba námi uměle vytvořené celky (kostel i pohřebiště na území opevněného hradiska) nacházejí na území hradiště, jsou situovány ve vzájemné bezprostřední blízkosti a jedná se o příslušníky jedné populace, nabízí se vysvětlení, že většina mužů mohla být pohřbena u kostela, kdežto většina žen mohla naopak zůstat pohřbena v blízkosti svých příbytků. Zatím jsou tyto závěry jen teorií, ale v budoucnu snad bude možné tuto teorii ověřit prostřednictvím genetické analýzy, která by nám měla v ideálním případě dát odpověď.

Ze staroslovanských pohřebišť jsou doloženy velmi rozdílné hodnoty indexu maskulinity, podobně jako na pohřebištích Pohanska. Velice nízkou hodnotu indexu maskulinity má pohřebiště v Josefově (583) (Hanáková a Stloukal 1966), o něco vyšší pak pohřebiště Mikulčice - Valy III (710) (Stloukal 1969), Mikulčice 11. kostel (809) (Stloukal 1981) a Mikulčice - Klášteřísko (962) (Stloukal, Hanáková 1985). Prvním dvěma lokalitám odpovídají hodnoty indexu maskulinity vypočítané pro pohřebiště na území hradiště a Jižní předhradí. Extrémně vysokým hodnotám indexu maskulinity z Pohřebiště okolo kostela a na Severovýchodním předhradí se blíží hodnoty z pohřebišť: Mikulčice - Valy I (1708) (Stloukal 1964), Libice (1423) (Hanáková 1969), Mikulčice - Valy II (1267) (Stloukal 1967) a Mikulčice - Valy IV (1153) (Stloukal 1964). Příčinu nenormálního rozložení staroslovanských populací neznáme. Stloukal (1966) vysvětluje převahu žen na pohřebišti v Josefově blízkostí Mikulčického hradiště, kam odcházeli muži za vojenskou službou.