

Sklenka, Vladimír; Zachar, Tomáš

**Bronzový dvojramenný sekeromlat pilinskej proveniencie z obce Riečka (okr. Banská Bystrica) : príspevok k významu ojedinelých nálezov bronzových predmetov**

*Sborník prací Filozofické fakulty brněnské univerzity. M, Řada archeologická.* 2011, vol. 60, iss. M16, pp. [53]-75

ISBN 978-80-210-5655-8

ISSN 1211-6327

Stable URL (handle): <https://hdl.handle.net/11222.digilib/125737>

Access Date: 17. 02. 2024

Version: 20220831

Terms of use: Digital Library of the Faculty of Arts, Masaryk University provides access to digitized documents strictly for personal use, unless otherwise specified.

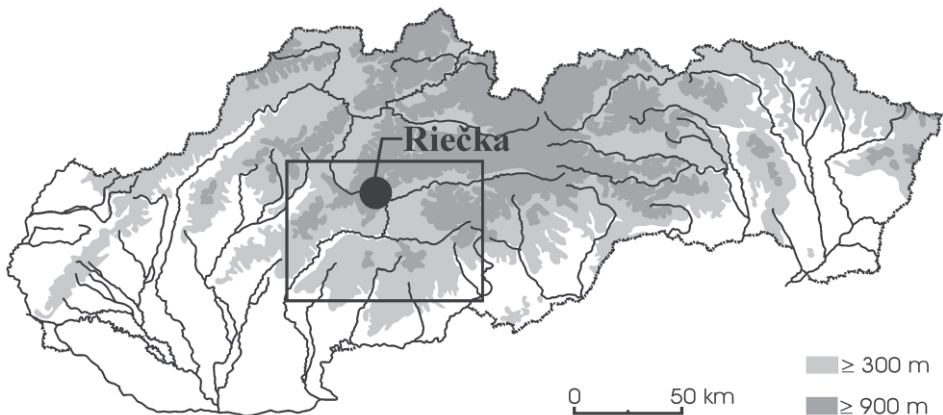
VLADIMÍR SKLENKA – TOMÁŠ ZACHAR

## BRONZOVÝ DVOJRAMENNÝ SEKEROMLAT PILINSKEJ PROVENIENCIE Z OBCE RIEČKA (OKR. BANSKÁ BYSTRICA)

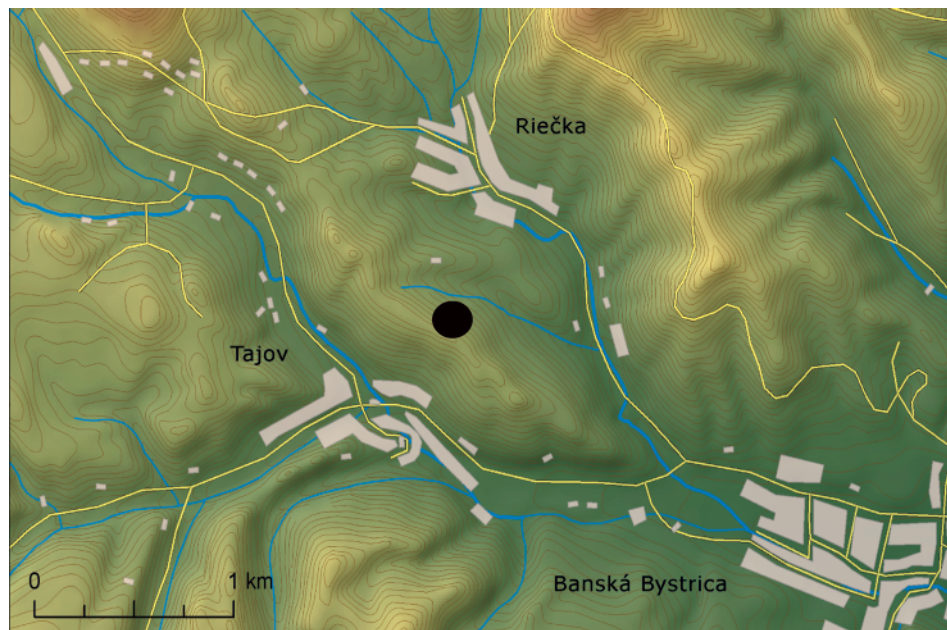
Príspevok k významu ojedinelých nálezov bronzových predmetov

### Úvod

V januári 2010 M. Strmeň odovzdal do Stredoslovenského múzea v Banskej Bystrici bronzový dvojramenný sekeromlat nájdený v katastri obce Riečka. Obec Riečka (okr. Banská Bystrica) je situovaná 7 km severozápadne od centra krajského mesta Banská Bystrica a bezprostredne susedí s jeho miestnymi časťami Podlavice a Úľanka. Z geografického hľadiska leží v centrálnej časti stredného Slovenska, v oblasti Slovenského stredohoria, na vzájomnom styku Starohorských vrchov, Kremnických vrchov, Veľkej Fatry a Zvolenskej kotliny (obr. 1). Kataster obce sa nachádza v mierne teplej klimatickej oblasti v nadmorskej výške 492 až 915 m n. m. Územie odvodňuje tok Riečanky, ktorý po sútoku s Tajov-



Obr. 1. Situovanie lokality Riečka na mape Slovenska (obdĺžnikový výrez je detailne vyobrazený na obr. 5).



Obr. 2. Riečka (okr. Banská Bystrica). Lokalizácia miesta nálezu sekeromlatu. Grafika T. Tencer.

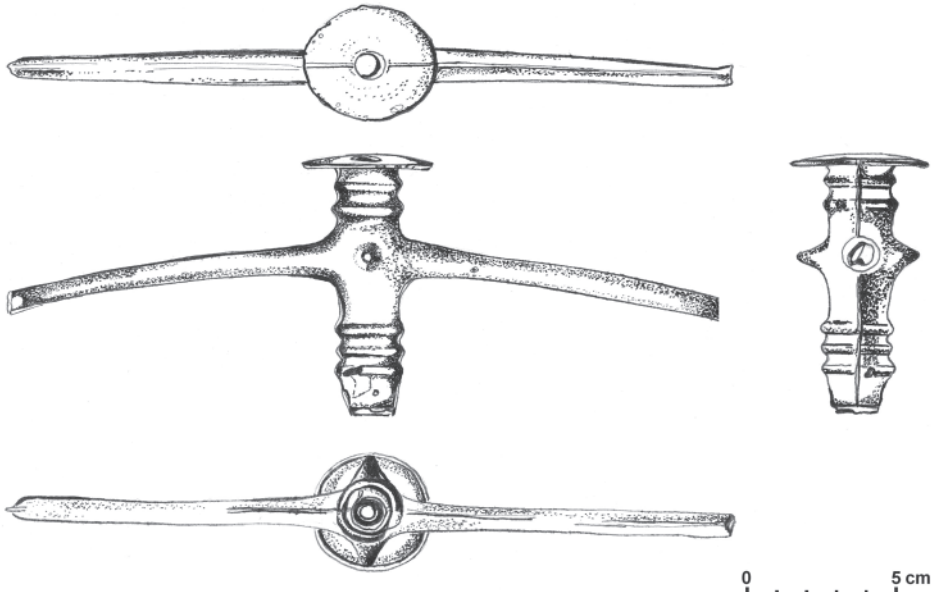


Obr. 3. Riečka (okr. Banská Bystrica). Pohľad na miesto nálezu sekeromlatu od severu.  
Foto T. Zachar.

ským potokom tvorí pravobrežný prítok rieky Hron a vytvára jedno z početných bočných údolí stredného a horného Pohronia, lemujúcich centrálny tok rieky.

### Nálezové okolnosti

Miesto nálezu sekeromlatu sa nachádza v južnej časti extravilánu obce Riečka. Ide o bezmennú, v súčasnosti zalesnenú polohu na severnom svahu pretiahleho hrebeňa spájajúceho dominantné kóty 652 a 615 a tvoriaceho prirodzenú hranicu medzi obcami Riečka a Tajov (obr. 2). Priamo pod hrebeňom na jeho severnom úpätí vyviera prameň vody a v tesnom susedstve sa nachádza poloha s názvom Roštovňa. Sekeromlat bol nájdený približne 30 metrov pod výrazným vrcholom spomenutého hrebeňa v nadmorskej výške okolo 600 metrov, pričom prevýšenie miesta nálezu voči údoliu potoka Riečanka tvorí asi 100 metrov (obr. 3). Hĺbku uloženia predmetu možno rekonštruovať na max. 40 cm. V blízkosti nálezu sa nachádzajú výraznejšie, približne dva metre vysoké prírodné skalné útvary, ktoré môžeme priradiť k typu tzv. skalných veží. V mieste nálezu neboli zistené ďalšie archeologické nálezy a rovnako nie sú známe ani detailnejšie nálezové okolnosti informujúce o polohe artefaktu pri odkrytí.



Obr. 4. Riečka (okr. Banská Bystrica). Dvojramenný bronzový sekeromlat. Kresba D. Tatár.

### Opis nálezu

Bronzový dvojramenný sekeromlat, ramená s dĺžkou 130 a 135 mm sú mierne zošíkmené. Profil ramien je oválny, pri tuľajke meria 15 mm, smerom ku koncu ramien sa priemer profilu znižuje na 10 mm. Tuľajka ukončená rovným kotúčom s otvorom je zdobená v tylovej časti dvojicou hladkých obežných rebier, v mieste otvoru pre násadu tuľajky výzdoba pozostáva z trojice obežných rebierok. Medzi ramenami na tele tuľajky pozorujeme dva identické trňovité výčnelky. Na tuľajke v dolnej časti pre násadu sa nachádza nepravidelný otvor spôsobený nedokonalým odliatím predmetu. Na bokoch tuľajky, ramien i cez celý kotúč sledujeme stopy po odlievacích švoch. Pôvodná patina zelenkastej farby odstránená nálezcom. Dĺžka ramien sekeromlatu aj s prislúchajúcou časťou tuľajky 283 mm, výška tuľajky 96 mm, priemer tuľajky 18 mm, priemer otvoru pre násadu tuľajky 13 mm, priemer kotúča 45 mm, priemer otvoru v kotúči 120 mm, hrúbka kotúča 3 mm, celková hmotnosť 488 g (obr. 4).

### Datovanie

Pri presnejšom datovaní ojedinelého nálezu v podobe bronzového sekeromlatu z obce Riečka je potrebné vychádzať z celkového chronologického postavenia uvedeného predmetu v rámci horizontov depotov bronzových predmetov vypracovaných pre severnú časť Karpatskej kotliny (FURMÁNEK 1977b, 557, obr. 1; MOZSOLICS 1973, 108–115; 1985, 76–84; NOVOTNÁ 1970a, 15, Tab. 1) ako i susedného územia Moravy (SALAŠ 2005, 132–147). Ďalšou pomôckou môže byť prepojenie uvedených horizontov depotov s celkovou kultúrno-chronologickou situáciou v oblasti Slovenského stredohoria v sledovanom období (FURMÁNEK – VELIAČIK – VLADÁR 1991, 20; VELIAČIK 1983, 172, Abb. 8; tiež SEDLÁČEK 2005, 18).

Datovaním dvojramenných mlatov v severnej časti Karpatskej kotliny sa zaoberalo vo svojich prácach viacero bádateľov a ich chronologický vývoj bol prehľadne predstavený od morfológicky masívnejších exemplárov z konca strednej doby bronzovej (BC2) až po miniatúrne napodobeniny dozívajúce v stupni HA2 (MOZSOLICS 1973, 22–24; NOVOTNÁ 1970b, 63–67; 1980, 139–143; 1982, 99–100; STUHLÍK 1988, 306–317). Nález z Riečky ako pomerne masívny, nezdobený exemplár s piatimi obežnými rebierkami na tuľajke a plochým kotúčom môžeme priradiť k dvojramenným mlatom typu B v ponímaní M. Novotnej (1959, 138, tab. I) a k variantu Ba v zmysle typológie S. Stuchlíka (1988, 308, obr. 19). Dvojramenné sekeromlaty spomenutej varianty nachádzame v depote z roku 1951 z eponymného náleziska horizontu bronzových depotov – Ožd'any (KUDLÁČEK 1952, 23–24), na základe ktorého priraďujeme spomenutý horizont do prvej polovice stupňa BD, poprípade ešte ku koncu stupňa BC2 (NOVOTNÁ 1998, 358). Spoľahlivý výskyt týchto predmetov počas celého stupňa BD dokladá depot pilinskej kultúry z lokality Sajóvamos, datovaný na základe chronologicky signifikantných predmetov východoeurópskej proveniencie (FURMÁNEK 1998,

262–264, Abb. 1: 2, 4). Potvrdenie vyššie uvedeného chronologického výskytu dvojramenných sekeromlatov a ich existenciu aj na počiatku stupňa HA1 dokladá hromadný nález z Rimavskej Soboty, pozostávajúci z dvoch dvojramenných sekeromlatov ako i ďalších predmetov s rozptylom datovania od konca stupňa BC2 až do počiatku HA1 (KEMENCZEI 1965, 32; NOVOTNÁ 1998, 358; tiež PRZYBIŁA 2007, 580, 622). So zaradením daného artefaktu do počiatku HA1 súhlasí i morfológicky príbuzný sekeromlat z Drslavíc, datovaný do horizontu Drslavice – Ořechov a s chronologickým rozpätím od druhej polovice BD až po BD/HA1 (SALAŠ 2005, 342; STUHLÍK 1988, 315).

Priamu morfológickú analógiu k nálezu z Riečky nachádzame podľa publikovanej fotografie v hromadnom náleze zo Szentgáloskér, datovanom do horizontu Kurd, teda obdobia HA1 (MOZSOLICS 1985, 19, Taf. 115: 1). Uvedené chronologické zaradenie potvrdzujú i meče s jazykovitou rukoväťou z uvedeného depotu, priradené k horizontu Kisapáti (KEMENCZEI 1988, 67), odpovedajúcemu rovnako stupňu HA1. Ďalší sekeromlat identický s nálezom z Riečky zisťujeme opäť podľa fotografického vyobrazenia v depote z lokality Lazany (NOVOTNÁ 1959, 140, tab III: 3–4; 1970b, Taf. 24: 403). Depot z Lazan pozostáva i z druhého dvojramenného sekeromlatu, zdobeného na ramenách rytou výzdobou a na rozdiel od prvého popisovaného exempláru len tromi plastickými rebierkami na tuľajke (NOVOTNÁ 1970b, Taf. 23: 395). Analógiu k druhému, zdobenému sekeromlatu z depotu v Lazanoch nachádzame v nezdobenom exemplári v hromadnom náleze na lokalite Harsány (KEMENCZEI 1984, 117, Taf. XLVIIa: 9), ktorý je datovaný do stupňa Aranyos (MOZSOLICS 1985, 126) a chronologicky odpovedá teda druhej polovici BD až počiatku HA1. Analogický sekeromlat z depotu v Harsány umožňuje rozšíriť datovanie nálezového súboru z lokality Lazany i o obdobie horizontu Aranyos, čím zároveň chronologicky vymedzuje aj výskyt opisovanej typologickej varianty sekeromlatu z obce Riečka. Na základe presných morfológických analógií možno teda nález z Riečky zaradiť do obdobia okolo druhej polovice BD až celého stupňa HA1.

V súvislosti s pomerne masívnym nálezom dvojramenného sekeromlatu z Riečky (hmotnosť 488 gramov) a jeho výskytu podľa presnej analógie v depote zo Szentgáloskér v pokročilom stupni HA1 sme sledovali vybrané poznatky k morfológii a výzdobe u dvojramenných sekeromlatov varianty Ba u analogických a príbuzných artefaktov k riečanskému nálezom (tab. 1). Analyzované boli údaje v podobe dĺžky ramien aj s príslušnou časťou tuľajky, priemeru profilu ramien meraného v časti pri tuľajke, výška a priemer tuľajky (meraný v kotúčovej časti) ako i priemer kotúča. Z výzdobných prvkov sme sledovali počet obežných plastických rebierok a ich vzájomný pomer pri umiestnení v kotúčovej časti tuľajky ako i v mieste otvoru pre násadu. Hmotnosť jednotlivých exemplárov nebolo možné z publikovaných prác zistiť. Okrem týchto údajov udávame i priradenie ku kultúrnemu prostrediu, v ktorých boli jednotlivé artefakty zistené, a datovanie v podobe vyčlenených horizontov depotov.

Stručným porovnaním údajov z tabuľky možno vysloviť nasledovný poznatok. Dĺžka ramien a priemer ich profilu, výška a masívnosť tuľajky v podobe prieme-



ru profilu (pozri napr. sekeromlaty z Bükkaranyos, MOZSOLICS 1985, Taf. 3: 11–12), priemer kotúča ako i počet obežných plastických rebierok a vzájomný pomer ich výskytu na tuľajke nemuseli mať v období BC2/BD až HA1 výraznejší chronologický význam. Len pre utvrdenie predstavy o časovom výskyte dvojramenného sekeromlatu variantu Ba, ktorého počiatky zisťujeme na konci stupňa BC2, najčastejší výskyt možno položiť do stupňa BD a tieto tvary prežívajú i do stupňa HA1 (depot zo Szentgáloskér), uvádzame časový výskyt varianty Bb, ktorej počiatky sú ku koncu stupňa BC2, najčastejší výskyt v prvej polovici stupňa BD (viď eponymné lokality jednotlivých horizontov, MOZSOLICS 1973, Taf. 7: 7; 16: 6; 27: 6–12; 77: 6a–b) a prežívajú i do druhej polovice BD až počiatku HA1 (depot z Rimavskej Soboty, NOVOTNÁ 1970b, Taf. 23: 391). Všeobecne od stupňa BC2 charakterizovaný, logický vývoj dvojramenných sekeromlatov od masívnejších, kvalitne opracovaných, cez menej kvalitné exempláre a napodobeniny až po dožívanie týchto napodobení v stupni HA2 (NOVOTNÁ 1980, 143; STUHLÍK 1988, 311–317) to však v zásade nespochybňuje.

Popri typologickom rozbere artefaktu z Riečky sa pri snahe o presnejšie datovanie môžeme oprieť i o celkovú kultúrno-chronologickú situáciu v oblasti stredného Pohronia resp. vo Zvolenskej kotline. Rozborom charakteru osídlenia, synchronného s chronologickým výskytom sledovaného typu dvojramenného sekeromlatu (záver BC2 až HA1) zisťujeme nasledujúce skutočnosti. V strednej až počiatkom mladšej doby bronzovej sa osídlenie sledovaného územia javí ako sporadické a jeho charakter nie je doložený presvedčivými nálezmi (VELIAČIK 1989, 154–157, obr. 3). Nevylučujeme, že rozšíreniu lužickej kultúry z počiatku mladšej doby bronzovej predchádza expanzia pilinskej kultúry (FURMÁNEK – KUKA 1973, 612; MALČEK 2006, 66). Od horizontu Mikušovce (okolo 2. polovice BD až počiatok HA1) sledujeme v oblasti výrazný nárast lužického osídlenia (KUJOVSKÝ 1994, 307, mapa 1). Zo Žiarskej kotliny spomenutý horizont reprezentuje značná časť hrobov z pohrebiska lužickej kultúry na lokalite Žiar nad Hronom – Dlhé diely (TRGINA 1983, 251, obr. 164: 3, 7; 1986, 229, obr. 99: 1, 2, 4–6). Z južnej časti Zvolenskej kotliny do tohto časového úseku možno spoľahlivo zaradiť zničené pohrebiská v Sliachi – Rybárskej ulici (MÁCELOVÁ 1991) a vo Zvolene – Podbrovej (MÁCELOVÁ 1987). Obdobnému datovaniu odpovedá i zaradenie pohrebiska Zvolenská Slatina – Boroviny (BALAŠA 1963, 190–193; BÁTORA 1979, 77). V nasledujúcom horizonte Diviaky nad Nitricou I patriacom do HA1 sa osídlenie oblasti lužickou kultúrou ešte výraznejšie zahusťuje (VELIAČIK 1988, 235, Abb. 5) a zisťujeme ho i v severnej časti Zvolenskej kotliny. Datovanie do horizontu Diviaky nad Nitricou I umožňuje nález hrobu z Moštenice (BUDINSKÝ-KRIČKA 1949, 56–57, obr. 1–2; BÁTORA 1973, tab. LXXX: 6), situovanej v bočnom údolí pravobrežného prítoku Hrona. Na základe dostupných fotografií pôvodne dvojuchý hrniec s ostrejšie roztvoreným hrdlom má svoje analógie v miniatúrnejšej podobe datovanej do HA1 v hrobe 15/50 na pohrebisku v Partizánskom (VELIAČIK 1983, 114, Taf. XXII: 2). Identický tvar zisťujeme aj v hrobe 405 na pohrebisku v Moravičanoch (NEKVASIL 1982, 129, tab. 120: 9), datovanom do starolužického stupňa a umožňujúceho synchronizáciu s HA1, pričom výskyt tohto tvaru hrnca

Lokalita	Kultúra	Datovanie	Celková dĺžka (mm)	Priemer ramien (mm)	Výška tuľajky (mm)	Priemer tuľajky (mm)	Priemer kotúča (mm)	Počet rebier	Literatúra
Muhi	JVPP	Ópályi	198	10	70	13	42	1 a 2	KEMENCZEI 1969, táb. I: 1
Harsány	JVPP	Aranyos	200	8	60	13	31	1 a 2	KEMENCZEI 1984, Taf. XLVIIa: 9
Lazany	KLPP	Aranyos	285	15	105	21	48	2 a 3	NOVOTNÁ 1970b, Taf. 24: 403
Lazany	KLPP	Aranyos	270	12	90	21	50	1 a 2	NOVOTNÁ 1970b, Taf. 23: 395
Drslavice	KSPP	Aranyos	nedoch.	8	66	12	30	2 a 2	SALAŠ 2005, tab. 164: 259
Riečka	KLPP	Aranyos –Kurd	283	15	96	18	45	2 a 3	
Szentgalos-kér	KSPP	Kurd	nedoch.	14	98	20	48	2 a 3	MOZSOLICS 1985, Taf. 115: 1

Tab. 1. Porovnanie údajov k morfológii a výzdobe vybraných dvojramenných sekeromlatov. Vysvetlivky: JVPP – komplex juhovýchodných popolnicových polí; KLPP – komplex lužických popolnicových polí; KSPP – komplex stredodunajských popolnicových polí.

môže prežívať i v HA2 (BUDINSKÝ-KRIČKA – VELIAČIK 1986, 98, Taf. XII: 20). Obdobný poznatok zisťujeme i pri hromadnom náleze z Ľubietovej, ležiacej v bočnom údolí ľavobrežného prítoku rieky Hron neďaleko od spomínanej obce Moštenica. V depote bronzových predmetov nachádzame okrem ďalších predmetov 12 kusov nedokonale opracovaných dvojramenných sekeromlatov s tenkými ramenami a im príbuzné miniatúrne tvary (THOMKA 1898, 379). Uvedené sekeromlaty radíme k typom D a E datovaných zhodne do horizontu Martinček – Bodrog (HA1), s možným prežívaním miniatúrnych tvarov do HA2 (NOVOTNÁ 1980, 142–143; STUHLÍK 1988, 316). Chronologické zaradenie ľubietovského depotu do HA1 potvrdzujú i lievikovité závesky z obsahu depotu. Výskyt tohto typu lievikovitého závesku s kratším splošteným lievikom možno vymedziť na základe sprievodnej keramiky z hrobu 89 na pohrebisku v Martine (BENKOVSKÁ-PIVOVAROVÁ 1972, 258) od obdobia BC2/BD (VELIAČIK 1983, 80–81, Taf. II: 1–3) až po koniec stupňa HA1 (FURMÁNEK 1980, 284–285), pričom najmladší úsek výskytu uvedených záveskov koreluje s obsahom predkladaného depotu. V severnej časti Zvolenskej kotliny leží i obec Badín, odkiaľ je známy novší súbor trojice sekeromlatov s tenkými, podľa publikovaných kresieb najskôr polámanými ramenami (STRUHÁR 2009, 54–57, obr. 2: 1–3). Za predpokladu, že aspoň jeden z týchto dvojramenných sekeromlatov na základe predloženej kresby (STRUHÁR



2009, 57, obr. 2: 3) má dĺžku pravého ramena zachovanú v pôvodnej veľkosti (čo z popisu predmetu nie je zrejmé), môžeme opäť – rovnako ako v depote z Ľubietovej – doložiť spoločný výskyt typu D a E v jednom nálezovom kontexte, a to i po stránke celkového tvarového prevedenia predmetu (viď STRUHÁR 2009, 57, obr. 2: 2–3). Blízke analógie k obidvom opisovaným sekeromlatom zo súboru v Badíne nachádzame v Ľubietovej (NOVOTNÁ 1970b, Taf. 23: 389) a v moravskom hromadnom náleze z Dobrochova (SALAŠ 2005, 314, tab. 102: 24), datovanom do obdobia horizontov Mankovice až Přestavlky s väčšou pravdepodobnosťou výskytu v druhom menovanom chronologickom úseku, čo korešponduje s opísaným osídlením stupňa HA1 v severnej časti Zvolenskej kotliny. Možný výskyt opisovaných tvarov dvojramenných sekeromlatov typu D z Ľubietovej a Badína ku koncu stupňa BD na základe morfolologickej príbuznosti môže signalizovať exemplár z druhého depotu na lokalite Hradisko (SALAŠ 2005, 344, tab. 175: 34), datovaný horizontom Mankovice do druhej polovice BD až BD/HA1. Zároveň tým naznačuje správnosť vyššie uvedeného poznatku o dlhšom prežívaní jednotlivých typov sekeromlatov. V prípade nálezu z Riečky ide o variantu Ba s dobou používania od záveru BC2 až po HA1 s najčastejším výskytom v BD. Existenciu typu D resp. E môžeme vymedziť od záveru stupňa BD až do stupňa HA2 (napr. depot Trenčianske Bohuslavice, NOVOTNÁ 1980, 143) s najčastejším výskytom v HA1. Načrtnutý chronologický výskyt sledovanej bronzovej industrie sa teda javí ako celkom logický a analogický princíp vývoja predpokladajú niektorí bádatelia i pre keramiky, v príkladnom kontexte k sledovanej problematike pre keramiky lužickej kultúry (VELIAČIK 1982, 92).

Pri charakterizovaní štruktúry osídlenia na strednom Pohroní, resp. Zvolenskej kotliny na základe pohrebísk a depotov v súvislosti s artefaktom z Riečky nesmieme obísť ani ojedinelé nálezy. Z územia horného Pohronia poznáme sekeru so zahroteným lištovitým schodikom jazykovitého tvaru nájdenú v blízkosti toku Čierneho Hrona v katastri obce Čierny Balog v polohe Krám (BUDINSKÝ-KRIČKA 1948, 14–16, obr. 1: 5a–b). Podobný typ sekerky so zahroteným lištovitým schodikom je doložený aj z neznámej polohy v Dobrej Nive ležiacej v Pliešovskej kotline (NOVOTNÁ 1970b, 39, Taf. 12: 223). Zo Zvolenskej kotliny evidujeme sekeru typu Veľký Blh zo Zvolenskej Slatiny, kde sa našla v intraviláne obce situovanej na pravom brehu rieky Slatiny (OŽDÁNI 1978, 62). Ďalšia sekera typu Veľký Blh sa našla kolmo zapichnutá do zeme na vrchole kopca v polohe Kopanica v Starej Kremničke (STRUHÁR 2009, 56). Nálezy sekier dopĺňajú ojedinelé nálezy hrotov oštepov, resp. kopijí. Z Hronskej Dúbravy poznáme hrot kopije, odkrytý medzi kameňmi v tesnej blízkosti rieky Hron na úpätí skalného masívu s názvom Bučan; z Podbrezovej, časti Lopej, evidujeme hrot kopije bez bližších nálezových okolností (BUDINSKÝ-KRIČKA 1948, 14, 17, obr. 1: 1–2). Ojedinelé nálezy zo stredného a horného Pohronia dopĺňa nezvestný dvojramenný čakan z Ostrej Lúky<sup>1</sup> v polohe Hrádok pri majeri Gunda (BALA-

<sup>1</sup> V práci G. Balašu (1960, 54–55) je pri tomto náleze mylne uvedený kataster susednej obce Budča.

ŠA 1960, 54–55). V prípade, že tento nález nesúvisí s obdobím eneolitu, mohlo ísť o typ sekeromlatu analogického, resp. morfológicky príbuzného s nálezom z Riečky, čím by bolo vymedzené i jeho datovanie. Spomenuté sekery typu Veľký Blh z ojedinelých nálezov zo Zvolenskej Slatiny a Starej Kremničky datujeme od konca BC2 až do celého stupňa BD (FURMÁNEK 1977a, 262; 1998, 264). Sekery so zahroteným lištovitým schodíkom (v nem. *Absatzbeil mit spitzer Rast*) z Čierneho Balogu a Dobrej Nivy možno zaradiť do rovnakého chronologického obdobia ako sekery typu Veľký Blh (FURMÁNEK 1977a, 262). Typ väčšieho hrotu kopije s mierne plameňovým a stupňovito členeným listom z Hronskej Dúbravy priraduje M. Novotná (2004, 401–402) k obdobiu včasných až staršej fázy starších popolnicových polí (BD), i keď výskyt týchto tvarov môže byť i dlhší (SALAŠ 2005, 71). Analógiu k hrotu kopije s trapézovitým listom a profilovanou tuľajkou z Podbrezovej – Lopeja možno nájsť v depote z Hornej Štubne (VELIAČIK 1983, Taf. XXXV: 5), datovanom do horizontu Ópályi (MOZSO-LICS 1973, 136). S prihliadnutím na datovanie ojedinelých nálezov zo stredného a horného Pohronia možno konštatovať, že ich výskyt je v období od konca BC2 až BD a predchádza tak horizontu Martinček – Bodrog, resp. Kurd zo stupňa HA1. Ojedinelé nálezy z dostupných súpisov lokalít (VELIAČIK 1983, 58–59, 175–189; 1989, 157, 160), spoľahlivo datované do HA1, nie sú zatiaľ z oblasti stredného a horného Pohronia známe v takom rozsahu ako v stupni BD a ich značný nárast pozorovať opäť až v stupni HA2. Javí sa však ako nelogické, aby v stupni HA1 ojedinelé nálezy bronzových predmetov úplne vymizli a oproti obdobiu BD je reálne predpokladať skôr určitý útlm sledovaného javu v nálezovom inventári hmotnej kultúry.

Stručne možno zhrnúť, že chronologický výskyt varianty dvojramenného sekeromlatu z Riečky (koniec BC2 až HA1) môžeme synchronizovať s osídlením horizontov lužickej kultúry Liptovský Mikuláš–Ondrášová, Mikušovce a Diviaky nad Nitricou I. Osídlenie zistené v širšej oblasti miesta nálezu v severnej časti Zvolenskej kotliny odpovedá obdobiu druhej polovice stupňa BD a HA1, naopak časovému výskytu ojedinelých nálezov na sledovanom území (záver BC2 až počiatok BD) vyhovujú najviac horizonty Liptovský Mikuláš–Ondrášová a včasný úsek horizontu Mikušovce.

### Osídlenie okolia miesta nálezu v období popolnicových polí

Z katastra obce Riečky v súčasnosti nevidujeme žiadne praveké archeologické nálezy. Osídlenie dnešnej Banskej Bystrice a jej blízkeho okolia v období popolnicových polí s možným prežívaním do doby halštatskej máme doložené najmä na severovýchodnom okraji mesta, v miestnej časti Sásová. Z uvedenej časti mesta je známy nález bližšie nedatovaného žiarového hrobu zisteného pri stavbe domu v roku 1957 (BALAŠA 1960, 51), ako i sídliskové nálezy v polohe Kurta a Studnička, s výhradou datované do doby halštatskej (MÁCELOVÁ 1980, 137). Spomenutým polohám dominuje výšinná lokalita v polohe Hrádok

v katastri obce Nemce, zaradená do obdobia HB až HC (FURMÁNEK – VELIAČIK – ROMSAUER 1982, 170). Uvedenému datovaniu odpovedajú i nálezy keramiky a bronzových predmetov z blízkych jaskýň Kaplnka a Netopierska, datovaných do HA2 až HB (BÁRTA – MÁCELOVÁ – PIETA 1987; MÁCELOVÁ 1981; UŠIAK 1997; 1998). Ďalšie nálezy z neskorej doby bronzovej poznáme z neďalekej výšinnej polohy Horný diel, patriacej do katastra Španej doliny (UŠIAK – ŽUFFA 2001). Priradenie nálezu mazanice z porušenej pece z dnešného Námestia Š. Moyzesa v centre mesta do neskorej doby bronzovej je problematické (MÁCELOVÁ 1990, 109) a rovnako neistý je aj výskyt mohýl zo staršieho prieskumu J. Bojsu v roku 1947 v miestnej časti Kremnička v polohe Líščí kopec (BÁTORA 1979, 60). V obci Horné Pršany z údolia Rakytovského potoka sú uvádzané nálezy keramiky lužickej kultúry v polohe Kremenia (UŠIAK – HRONČIAK 2000). Vymenovanie lokalít v užšom okolí Banskej Bystrice uzatvára výšinná lokalita v extrémnej polohe Ostrý vrch na území banskobystrickej miestnej časti Úľanka, na svahu s nálezmi keramiky spájanej s lužickou kultúrou (KVIETOK 2000).

Sídliisko a pohrebisko v Banskej Bystrici – Sásovej spolu s výšinnými polohami Horný diel, Hrádok a nálezmi z jaskýň Kaplnka a Netopierska tvoria klasický príklad sídliskovej aglomerácie, bežnej v období popolnicových polí (napr. ŠABATOVÁ 2005, 193). K lokalite Horné Pršany – Kremenia v súčasnom stave bádania nepoznáme prislúchajúce pohrebisko či otvorené sídliisko a môže teda reprezentovať len sporadické osídlenie (sakrálneho či profánneho významu) lužickej kultúry na tejto polohe, pozostávajúcej s výrazných skalných útvarov. Podobný problém sa týka aj lokality Banská Bystrica – Ostrý vrch. Spomenutá lokalita v extrémnej polohe dominuje širšiemu okoliu a vypína sa i nad údolím potoka Riečanka, teda i nad miestom nálezu dvojramenného sekeromlatu. Prieskum však zatiaľ na tejto polohe nedoložil existenciu trvalejšieho osídlenia, resp. i opevnenia polohy a problematické sa javí i datovanie lokality, rámcovo zaradenej len do obdobia lužickej kultúry (KVIETOK 2000). Rozmach hradísk lužickej kultúry na Slovensku je spájaný najmä s obdobím konca mladšej doby bronzovej a s neskorou dobou bronzovou (FURMÁNEK – VELIAČIK – VLADÁR 1991, 193). Minimálne sporadické osídlenie tohto typu lokalít je však možné i v období BD–HA1, čo pre oblasť stredného Slovenska môžu dokladať nálezy keramiky z výšinnej ostrožnej polohy v Lieskovci – Hrádku a depotu zo Zvolena – Pustého hradu (BALAŠA 1946, 90), priradených do horizontu Mikušovce (VELIAČIK 1983, 169). Osídlenie výšinných polôh zo stupňa HA1 v podobe nepočítaných keramických fragmentov naznačujú i nálezy z neskorších hradísk v Detve – Kalamárke (ŠALKOVSKÝ 2001, 55) a v Moštenici – Hradišče (VELIAČIK – MOSNÝ 1996, 178).

V hypotetickom prípade, že sporadické fragmenty keramiky z lokality Banská Bystrica – Ostrý vrch súvisia so starším obdobím popolnicových polí, v období BC/BD–BD predstavujú podobne ako sekeromlat z Riečky ojedinelý nález na neosídlenom území a v stupni HA1 môžu súvisieť s vyššie popisovaným osídlením, vzdušnou čiarou asi 7 km vzdialeného komplexu lokalít v okolí Banskej Bystri-

ce – Sásovej. Zatiaľ najstaršie nálezy z tejto sídliskovej aglomerácie datované do HA2 nevyklúčujú počiatok osídlenia už v HA1. Práve v stupni HA1 počet lokalít v oblasti Slovenského stredohoria rastie (VELIAČIK 1989, 158), čo dokladajú vyššie analyzované depoty z geograficky blízkých nálezísk v Ľubietovej, Badíne a hrobu z pohrebiska v Moštenici, ležiace v severnej časti Zvolenskej kotliny. V opačnom, skôr menej pravdepodobnom prípade tieto nálezy môžu indikovať existenciu otvoreného sídliska a pohrebiska geograficky bližšom k nálezu z Riečky. Opisovaný dvojramenný mlat by tak nemusel patriť k ojedinelým nálezom na území bez širšieho sídliskového zázemia, čo však bude musieť potvrdiť ďalší, prinajmenšom povrchový – a vzhľadom na poľnohospodársky menej využívané územie s prevahou lúk a pasienkov náročný – prieskum. Z pohľadu sídliskovej štruktúry v súčasnom stave bádania predstavuje sekeromlat z Riečky v stupni BD ojedinelý nález na neosídlenom území; v období HA1 najbližšiu hypotetickú sídliskovú aglomeráciu identifikujeme vo vzdialenosti približne 7 km. Pre obdobie starších popolnicových polí tak artefakt z Riečky predstavuje izolovaný nález bez väzby na blízku sídliskovú štruktúru.

### **Problematika interakcií kultúr popolnicových polí**

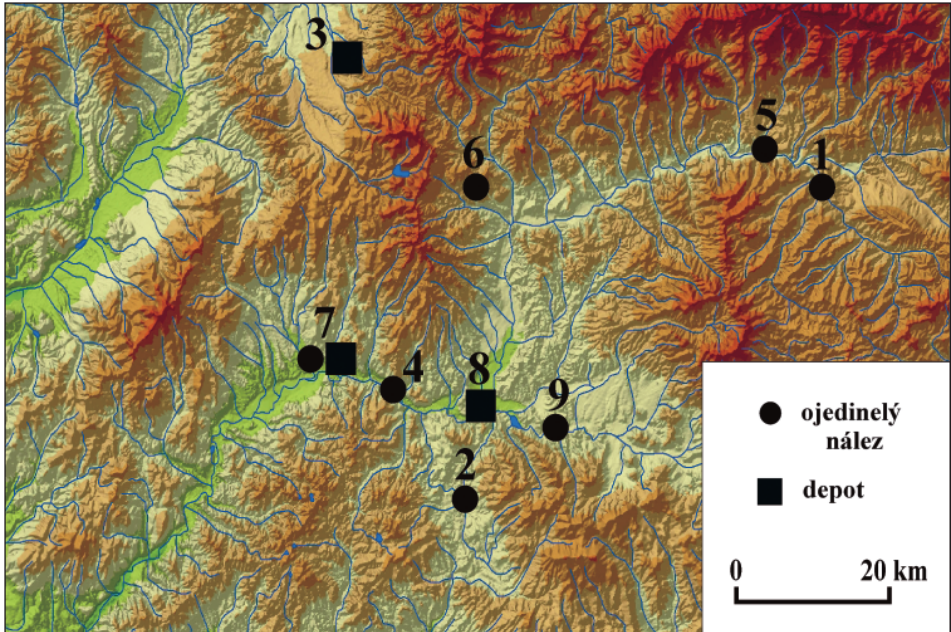
Ťažisko výskytu dvojramenných sekeromlatov analogických nálezov z Riečky leží v prostredí pilinskej kultúry a odtiaľ postupne prenikajú do náplne bronzových predmetov lužickej kultúry (NOVOTNÁ 1980, 138, obr. 3; VELIAČIK 1983, 42). Je teda zrejme, že tento tvar na území lužickej kultúry predstavuje predmet pilinskej proveniencie a úzko súvisí so vzájomnými kontaktmi spomenutých kultúr popolnicových polí v oblasti Slovenského stredohoria. Okrem exempláru z Riečky k typickým prejavom bronziarstva pilinskej kultúry radíme aj vyššie analyzované ojedinelé nálezy v podobe sekier typu Veľký Blh zo Zvolenskej Slatiny a Starej Kremničky a pilinskú provenienciu nemožno vylúčiť ani pri sekerkách so zahroteným lištovitým schodíkom (FURMÁNEK 1977a, 261–262) z Čierneho Balogu a eventuálne i z Dobrej Nivy. Hrot kopije s mierne plameňovým a stupňovito členeným listom z Hronskej Dúbravy je podľa niektorých bádateľov v náplni lužickej kultúry cudzím prvkom a súvisí najskôr s pilinskou kultúrou (VELIAČIK 1983, 43–44). Oblasť rozšírenia tohto typu hrotu kopije je okrem východnej časti Karpatskej kotliny aj na území stredodunajských popolnicových polí (SALAŠ 2005, 71) a kontakty stredného Pohronia s územím stredodunajských popolnicových polí môže naznačovať kupolovitá prilba zo Žiaru nad Hronom datovaná do včasných a starších popolnicových polí (BARTÍK 2009b, 52), okrem Chorvátska a Rumunska s najčastejším výskytom v maďarskom Zádunajsku (BARTÍK 2009a, 42). Vzhľadom na doložené kontakty stredodunajských popolnicových polí s lužickou kultúrou na Slovensku najmä v stupni HA1 (VELIAČIK 1983, 174), čo priamo pre oblasť Slovenského stredohoria dokladá hrob 1/75 z Medovariec (BÁTORA 1978, 244, obr. 2), prikláňame sa i v súvislosti s datovaním hrotu kopije z Hronskej Dúbravy (BD) skôr k názoru o možnom

pôvode uvedeného artefaktu v pilinskej kultúre. V období BD sú totiž kontakty s komplexom juhovýchodných popolnicových polí výraznejšie ako so stredodunajskými popolnicovými poliami, s územím ktorých vzájomné interakcie pozorujeme hlavne v stupni HA1. Súvis s pilinskou kultúrou nevyklučuje ani hrot kopije z Podbrezovej, ktorý má veľmi blízke tvarové analógie v hromadnom náleze s obsahom pilinských bronzov z Hornej Štubne (VELIAČIK 1983, 44, Taf. XXXV: 5), i keď vylúčiť nemôžeme v prípade náramkov a hrotov kopijí z obsahu depotu ani ich miestny pôvod v lužickej kultúre (NOVOTNÁ 2004, 393).

Popri ojedinelých nálezoch bronzových predmetov nás o intenzívnych kontaktoch nositeľov lužickej kultúry s prostredím juhovýchodných popolnicových polí v oblasti Slovenského stredohoria informujú depoty bronzových predmetov (obr. 5). Z horných tokov Štiavnice a Krupinice evidujeme depot pilinskej kultúry nájdený v katastri obce Kráľovce-Krnišov (MOZSOLICS 1973, 141). Zo Zvolenskej kotliny môžeme uviesť ako typických predstaviteľov bronzovej industrie zmienenej proveniencie depoty zo Zvolena, a to z polohy Pustý hrad (BALAŠA 1946, 90–95; FURMÁNEK – KUKA 1973, 612; NOVOTNÁ – RATIMORSKÁ 1981, 200), polohy Balkán s hromadným nálezom puklíc (PAULÍK 1965, 26) a môžeme sem priradiť i nálezy zo Zvolena – Borovej hory (MALČEK 2008, 13–14). S pilinskou kultúrou môže súvisieť aj ďalší depot puklíc zo Starej Kremničky – Skalky ležiacej na východnom okraji Žiarskej kotliny (HAJNALOVÁ – HAJNALOVÁ – MIHÁLYIOVÁ 2003, 48). Z južnej časti Turčianskej kotliny evidujeme už zmienený hromadný nález z Hornej Štubne s prvkami bronzovej industrie nepochybne s pôvodom na území juhovýchodných popolnicových polí (NOVOTNÁ 1998, 358; VELIAČIK 1983, 169, Taf. XXXV: 1–2). Spomenuté hromadné nálezy bronzových predmetov interpretujeme ako importy pilinskej kultúry v prostredí lužickej kultúry chronologicky spadajúce do horizontu Mikušovce (VELIAČIK 1983, 169), prípadne ako vysunuté výrobné stredisko nositeľov pilinskej kultúry (FURMÁNEK – KUKA 1973, 612; MALČEK 2006, 66). Popri bronzovej industrii môžeme pozorovať kontakty so susednými kultúrami juhovýchodných popolnicových polí i v ďalšej kategórii hmotných pamiatok, a to v keramike. Výskumom je doložená na pohrebiskách, napr. Medovarce (FURMÁNEK 1977a, Taf. XXXVII: 10–14), Zvolenská Slatina (FURMÁNEK 1988, 222), ako i na sídliskách vo Zvolene, polohy Podborová (UŠIAK – ZACHAR – HANULIAK 2007, 194, obr. 109: 4) a Borová hora (MALČEK 2006, 66).

S interakciami jednotlivých kultúr nepochybne súvisia komunikácie. O ich priebehu nás informujú popri iných komponentoch pravekého vývoja najmä hromadné nálezy (FURMÁNEK 1995, 165). Poznanie významu jednotlivých komunikačných tepien je o to väčší, pokiaľ ide o predmety cudzej proveniencie, čo depoty a ojedinelé nálezy pilinskej proveniencie v oblasti Slovenského stredohoria spĺňajú (obr. 5). Na križovatku diaľkových komunikácií vedúcich zo Žiarskej kotliny ďalej na východ do priestoru Zvolenskej kotliny, ako i na sever do okolia Kremnice a ďalej do Turčianskej kotliny, upozorňuje depot puklíc a ojedinelá sekerka zo Starej Kremničky. Na vzájomnom styku okrajov Pliešovskej a Zvolenskej kotliny, na križovatke ciest spájajúcich Žiarsku a Zvolenskú kotlinu s ob-





Obr. 5. Nálezy pilinskej proveniencie v oblasti Slovenského stredohoria: 1 – Čierny Balog, 2 – Dobrá Niva, 3 – Horná Štubňa, 4 – Hronská Dúbrava, 5 – Podbrezová, 6 – Riečka, 7 – Stará Kremnička, 8 – Zvolen, 9 – Zvolenská Slatina. Grafika T. Zachar.

last'ou Banskej Štiavnice, nachádzame obec Hronskú Dúbravu s nálezom hrotu oštetu. Kontakty z juhu údolím tokov Štiavnice a Krupinice naznačuje hromadný nález z lokality Kráľovce-Krnišov. Pokračovanie tejto trasy Pliešovskou kotlinou nevyučuje ojedinelý nález sekery z Dobrej Nivy, ležiacej pri toku potoka Nerescnica. Trasu vedúcu z Lučeneckej kotliny juhom Zvolenskej kotliny popri toku Slatiny ako ľavostranného prítoku rieky Hron dokladá ojedinelý nález sekery zo Zvolenskej Slatiny. Na komunikáciu prechádzajúcu Zvolenskou pahorkatinou od hradiska Detva – Kalamárka údolím potoka Hučava popri hradisku v Hrochoti (MÁCELOVÁ 1997) do priestoru Banskej Bystrice upozorňuje P. Šalkovský (2001, 55). Význam križovatky ciest idúcich z juhu z Pliešovskej kotliny, zo západu zo Žiarskej kotliny, z východu juhom Zvolenskej kotliny popri toku rieky Slatiny a pokračujúcich ďalej na sever sledujeme na lokalite Zvolen s nálezom dvoch, prípadne až troch (MALČEK 2006, 60) hromadných nálezov pilinskej kultúry. Komunikácia smerujúca od Zvolena ďalej na sever pokračuje do priestoru Banskej Bystrice, kde pozorujeme vetvenie na viacero smerov. Severná trasa, súčasť komunikácie v stredovekých prameňoch označovanej ako Via Magna (HANULIAK 1996, 443, obr. 1), pokračuje cez masív Nízkych Tatier na Liptov. Spomenutú cestu vedúcu na Liptov dokladá pre obdobie popolnicových polí hradisko v Moštenici (VELIAČIK – MOSNÝ 1996). Východná trasa pokračuje od Banskej Bystrice údolím Hrona do oblasti Horehronského podolia (OŽDÁNI



2009, 29). Význam tejto komunikácie je v odbornej literatúre spájaný najmä s dobou halštatskou (MIROŠŠAYOVÁ 2003, 379). Pri vstupe do Breznianskej kotliny leží Podbrezová s nálezom hrotu oštetu. Sekera typu Veľký Blh, nájdená v južnej časti Breznianskej kotliny v katastri Čierneho Balogu, reprezentuje pokračovanie tejto trasy opäť na juh dvomi vetvami k Hriňovej a do okolia Tisovca, v druhom prípade už na územie obývané nositeľmi pilinskej kultúry. Západnú trasu smerujúcu od Banskej Bystrice do Turčianskej kotliny indikuje depot z Hornej Štubne. Ako ďalší smer spomenutej trasy môžeme uviesť i horské prechody v podobe bočnej trasy vedúcej od oblasti Banskej Bystrice do okolia Kremnice a prípadne i ďalej na západ do údolia toku hornej Nitry (PODOLAN 2003, 44). Pri pohľade do mapy uvedený predpoklad spĺňajú najmä prechody v podobe Kordického sedla, Bystrického sedla alebo sedla Tri kríže umiestnených na hrebeňoch Kremnických vrchov. Práve s posledne dvomi menovanými smermi môžeme hľadať súvislosť v prípade ojedinelého nálezu sekeromlatu z obce Riečka.

### Funkcia predmetu

Popri menej preferovaných názoroch na funkciu dvojramenných sekeromlatov ako pracovných nástrojov alebo súčasti konského postroja v odbornej literatúre dominuje interpretácia uvedených predmetov súvisiaca s ich symbolickou alebo reprezentačnou funkciou (NOVOTNÁ 1970b, 63; FURMÁNEK 1977a, 268; VELIAČIK 1983, 42). Tento názor potvrdzuje i plastická výzdoba v podobe vtáčích protóm na ramenách niektorých mlatov (NOVOTNÁ 1959, 138, tab. I: C). S výzdobou v podobe vtáčích protóm sa v mladšej dobe bronzovej okrem sekeromlatov stretávame na ceremoniálnych vozoch (NOVOTNÁ 1970a, Taf. XXVIII; ŠVECOVÁ 2004, 387–390), záveskoch (MÜLLER-KARPE 1989, 75) či väčších závesoch (FURMÁNEK 2004, 137), ružicových sponách (PODBORSKÝ 2006, 280, tab. 75: 8, 11), honosných bronzových tepaných nádobách (FURMÁNEK – VELIAČIK – VLADÁR 1991, príloha 41) či na neskorších domkovitých urnách z bronzového plechu, kde opisovanú výzdobu nachádzame na stenách a sedlovitej streche (HASE 2002, 156, Abb. 12). Netreba pripomínať, že ide o predmety prestížneho charakteru späté s elitami kultúr popolnicových polí.

V súvislosti s elitami popolnicových polí nemôžeme obísť ani hromadné nálezy. V hromadnom náleze zo Zvolena – Pustého hradu, objavenom v roku 1944, zozbieranom a postupne publikovanom neskôr (BALAŠA 1946, 90–95; FURMÁNEK – KUKA 1973, 603), pričom pravdepodobne išlo o jeden nálezo-vý celok (NOVOTNÁ – RATIMORSKÁ 1981, 200; PANČÍKOVÁ 2004, 34), nachádzame dvojramenné sekeromlaty identickej varianty ako v náleze z Riečky. Okrem početných drobných predmetov tvoria súčasť depotu z Pustého hradu náplečné kruhy šalgotariánskeho typu, kosákovité ihlice s veľkou kotúčovitou hlavicou, trubicovité špirálové náramenníky, teda predmety, ktorých praktická funkcia je vzhľadom na ich masívnosť a spôsob nosenia v rekonštruovanom do-

bovom kroji menej pravdepodobná (FURMÁNEK – PIETA 1985, 36, obr. 35). Na spojitosť s dvojramennými sekeromlatmi a ich funkciou pokazuje aj závesok typu Kisterenye z analyzovaného depotu. Popri umelecky hodnotnom prevedení artefaktu takéto tvrdenie umožňujú ďalšie typy záveskov s výzdobou v podobe labutích hlavičiek (MOZSOLICS 1985, 451, Taf. 213: 6). Uvedené argumenty nám dovoľujú uvažovať o nositeľoch artefaktov z obsahu niektorých depotov ako o privilegovanej vrstve vtedajšej spoločnosti (NOVOTNÁ 1997, 146–148). K výbave týchto jedincov najskôr patrili i dvojramenné sekeromlaty zo spomenutého hromadného nálezu zo Zvolena – Pustého hradu, čo len potvrdzuje symbolickú a reprezentačnú funkciu analyzovaného predmetu.

### Interpretácia

Poukázať na príčiny výskytu ojedinelého nálezu sekeromlatu v exponovanej polohe v katastri Riečky bez bližších nálezových okolností nie je jednoduché a umožňuje vysloviť viaceré interpretačné alternatívy. Dôležitý je pri tom vyššie zmienený poznatok, že v okolí nálezu v súčasnosti nepoznáme trvalejšie doložené osídlenie z obdobia popolnicových polí. Pohyb pravekých komunít v hornatom teréne mimo trvalejšie osídlené sídliskové aglomerácie už tradične spájame s pastierstvom, prospekciou kovov alebo lovom.

Pastierstvo popri poľnohospodárstve ako základ obživy nositeľov lužickej kultúry v podhorských oblastiach severného a stredného Slovenska vo všeobecnosti predpokladaná väčšina bádateľov (ROMSAUER – VELIAČIK 1987, 303). Rovnako nález z Riečky môžeme dať do súvisu i s prospekciou kovov, najmä medi. Medzi prospektormi medi a pastiermi ako ľuďmi žijúcimi v užšom vzťahu s prírodou a disponujúcimi základnými znalosťami z prírodných vied nemusí byť veľký rozdiel (PANČÍKOVÁ 2008, 98). Kataster obce Špania dolina ležiacej v Starohorských vrchoch, vzdialený od obce Riečka iba 6 km, ako lokalita s výskytmi medi dostupnými pravekým populáciám prospekciu uvedeného kovu nevyklučuje (HOVORKA – ILLÁŠOVÁ 2002, 158; SCHREINER – HEYD – PERNIČKA 2007, 184). Okrem početných nálezov kamenných mlatov (TOČÍK – BUBLOVÁ 1985, 83–107), resp. palíc slúžiacich na roztlkanie rudy z polohy Piesky sú zberom doložené atypické črepy, úpravou povrchu pripomínajúce keramiku lužickej kultúry (ŽEBRÁK 1986, 256; TOČÍK – ŽEBRÁK 1989, 73). Ako ďalšiu možnosť súvisiacu s ojedinelým nálezom z Riečky môžeme uviesť lov, v menšej miere praktikovaný aj v období popolnicových polí (MITÁŠ 2006, 19) a náhodnú stratu predmetu.

S pohybom pravekých komunít v neosídlených horských a podhorských terénoch úzko súvisia komunikácie prechádzajúce týmito oblasťami. Už sme sa vyššie zmienili o ojedinelých nálezoch či depotoch sledujúcich tieto trasy a koncentrujúcich sa na ich vzájomných križovatkách (obr. 5), pričom s komunikáciou smerujúcou zo Zvolenskej kotliny ďalej do oblasti Turčianskej kotliny, prípadne s bočnou trasou vedúcou do okolia Kremnice, sme spojili nález sekeromlatu z Riečky. V súvislosti

s funkciou dvojramenných sekeromlatov, ako i sprievodného inventáru hromadných nálezov bronzových predmetov, v ktorých nachádzame tieto artefakty tezaurované, sme označili majiteľov zmienovaných predmetov ako výnimočných jedincov vtedajšej spoločnosti. Podobný názor umožňujú vysloviť i ďalšie ojedinelé nálezy z oblasti Slovenského stredohoria. Hrot oštepú z Podbrezovej má svoje najbližšie analógie v depote z Hornej Štubne. Uvedený hromadný nález pozostáva zo sekeromlatov s kotúčovým tylom, masívnych náramkov a oštepov, ktoré navzájom vytvárajú tri páry (VELIÁČIK 1983, Taf. XXXV: 1–6). V zhode so stručnou analýzou depotu zo Zvolena – Pustého hradu súbor popisovaných artefaktov môžeme predstaviť opäť ako skladbu prestížnych predmetov. Uvedenej interpretácii neodporuje ani typ hrotu kopije z Hronskej Dúbravy, s početným výskytom napríklad v náčelníckych mohylách čačianskej kultúry (NOVOTNÁ 2007, 162). Častá výzdoba v podobe hranenia britu ako i starostlivé opracovanie povrchu sekier typu Veľký Blh, aké poznáme v našom prípade zo Zvolenskej Slatiny a Starej Kremničky (STRUHÁR 2009, obr. 1: 2), okrem praktickej funkcie pripúšťa aj symbolický význam. Naznačuje to aj vyššie opisovaný sprievodný inventár piatich sekier tohto typu z depotu zo Zvolena – Pustého hradu (FURMÁNEK – KUKA 1973, tab. I: 1–5). Podobnú funkciu nevyklučujú ani nezdobené sekery so zahroteným lištovitým schodíkom z Čierneho Balogu a Dobrej Nivy, ktoré nachádzame v hromadných nálezoch s bronzovými predmetmi, označenými ako prestížne (napr. Žehra – Dreveník II, FURMÁNEK 1977a, Taf. XXXV: 1).

Využitie sledovaných predmetov v kultovej sfére môžeme vyčítať aj v spôsobe uloženia predmetu do zeme. Sekera typu Veľký Blh zo Starej Kremničky – Kamenice bola pôvodne zapichnutá kolmo do zeme (STRUHÁR 2009, 56). Analogickú situáciu zisťujeme i v zvislom uložení zvitku zlatého drôtu zo Zvolena – Borovej hory (MALČEK 2006, 59, obr. 8). Práve nápadné, napríklad kolmé zostavenie artefaktov v pôvodnom uložení naznačuje sakrálnu funkciu depozitu a opisovaná poloha je častá v uložení nástrojov a zbraní, hlavne sekier a mečov (SALAŠ 2005, 228–229). V prípade nálezu sekery zo Starej Kremničky – Kamenice na neprofánný význam uloženia poukazuje i nálezové prostredie artefaktu, situované v dominantnej polohe na vrchole kopca. Celkový obraz blízkeho okolia dopĺňajú i nálezy depotu puklíc z neďalekej polohy Skalka (HAJNALOVÁ – HAJNALOVÁ – MIHÁLYIOVÁ 2003, 48), ako i starší nález skupiny náramkov z exponovanej polohy Bašta v Žiari nad Hronom, miestnej časti Šášovské Podhradie (BALAŠA 1960, 58) a iba potvrdzujú význam križovatky diaľkových komunikácií pri vstupe do východnej časti Žiarskej kotliny pre nositeľov kultúr popolnicových polí. V prípade zlatého zvitku zo Zvolena – Borovej hory je sakrálna funkcia okrem dominantnej polohy na plošine travertínovej kopy (s výverom minerálnej vody vytvárajúce jazierko) ešte znásobená staršími nálezi depotov bronzových a zlatých predmetov (MALČEK 2006, 66), prípadne i zoomorfnej plastiky (PAULÍK 1980, 31, obr. 70).

Náhodné odkrytie v prípade nálezu z Riečky neumožnilo sledovať presnú polohu artefaktu. Uloženie v exponovanej polohe medzi menšími skalnými útvarmi v svahu pod vrcholom dominantného kopca však zisťujeme i v tomto

prípade (obr. 3). Uloženie depotov pod, resp. na úpätí výrazných skalných útvarov prírodného pôvodu nachádzame i v hromadnom náleze zo Zvolena – Pustého hradu, deponovanom pod osem metrov vysokou skalou (BALAŠA 1946, 90) a tento kontext ukladania bronzových predmetov nie je cudzí v období popolnicových polí ani v susedných oblastiach (napr. Křenůvky, SALAŠ 2005, 436–438). Podobne nálezisko nezvestného dvojramenného sekeromlatu z Hrádku v Ostrej Lúke (BALAŠA 1960, 54–55) predstavuje plošina ukončená strmou skalnou stenou na vyvýšenej dominantnej polohe na ľavom brehu rieky Hron. Spojitosť s výraznými skalnými útvarmi nemôžeme vylúčiť ani pri náleze hrotu kopije z Hronskej Dúbravy, nájdeného na úpätí skalného masívu v blízkosti rieky Hron (BUDINSKÝ-KRIČKA 1948, 17).

V kontexte nálezu z Riečky zistenom v exponovanej polohe mimo trvale osídlenú oblasť, predpokladanej symbolickej funkcie predmetu vyplývajúcej zo zloženia časove synchronných depotov, ako i výskytu niektorých ojedinelých bronzových predmetov v evidentne neprofánnom kontexte na trasách diaľkových komunikácií a ich vyústení v podobe križovatiek je lákavá interpretácia dvojramenného sekeromlatu z Riečky ako obetiny. Vzhľadom na prevažujúcu provenienciu depotov a ojedinelých nálezov zo stredného Pohronia, patriacich k bronzovej industrii pilinskej kultúry, vystupuje do popredia najmä cestovná, prechodová (viď GENNEP 1996, 22–29) či podobne zamýšľaná obetina súvisiaca s komunikačnými trasami pravekých populácií (HOŠEK – SMRŽ – ŠILHOVÁ 2007; SMRŽ – BLAŽEK 2002, 802–806; SALAŠ – KOHOUTEK 2007, 242–243; STÖLLNER 2002, 581–582). V uvedenom prípade môžeme analyzovaný artefakt označiť z hľadiska počtu bronzových predmetov ako tzv. monodepozitum (KUBACH 1985, 179; SALAŠ – KOHOUTEK 2007, 241), ktorého význam v sakrálnom, ale i profánnom kontexte sa prakticky približuje funkcii hromadného nálezu, pričom pojem „ojedinelý nález“ stráca na význame.

Už sme sa viackrát zmienili o pravdepodobnom priradení nositeľov prestížnych predmetov zo stredoslovenských hromadných nálezov ku kategórii spoločenských elít. Sledovaní výnimoční jedinci sú na jednotlivých pohrebiskách doložení vo všetkých troch kultúrnych komplexoch popolnicových polí (FURMÁNEK 1990, 76; PAULÍK 1963, 314–315; ŠABATOVÁ 2007, 274), s ktorými sa oblasť Slovenského stredohoria v staršom období popolnicových polí územne i kultúrne dotýka (viď KUJOVSKÝ 1994, 307, mapa 1). Spomenutí elitní jedinci mohli viesť alebo organizovať výmenné či obchodné výpravy sledujúce diaľkové komunikačné trasy za účelom výmeny, obchodu či prospekcie kovov (pozri FURMÁNEK – MITÁŠ 2008). K úlohe týchto jedincov okrem samotnej organizácie výpravy v podobe zhromaždenia a sprostredkovania predmetov výmeny alebo obchodu zrejme patrilo i zabezpečiť bezpečný prechod pohoriami, priesmykmi, vodnými tokmi v neznámych a riedko osídlených územiach, o ktorý sa mohli usilovať aj pomocou rôznych obetných aktov. Poloha ojedinelého nálezu dvojramenného sekeromlatu pilinskej proveniencie z obce Riečka v kontexte hromadných a ojedinelých nálezov stredného Slovenska nám interpretáciu v podobe obetiny priam ponúka.

## Záver

Ojedinelý nález bronzového dvojramenného sekeromlatu z obce Riečka radíme do náplne bronzovej industrie pilinskej kultúry s časovým rozpätím od konca stupňa BC2 až do obdobia HA1. Porovnanie s osídlením lužickej kultúry v oblasti Slovenského stredohoria, doloženom najmä v období horizontov Mikušovce a Diviaky nad Nitricou I, umožňuje uvažovať o zaradení nálezu do obdobia okolo polovice stupňa BD až HA1. Podrobnejší rozbor chronologického výskytu ojedinelých nálezov stredného Pohronia poukazuje v tomto prípade skôr na starší časový úsek spojený v prostredí lužickej kultúry s horizontmi Liptovský Mikuláš-Ondrášová a včasným obdobím horizontu Mikušovce, pričom provenienca bronzových predmetov odpovedá skladbe hromadných nálezov pilinskej kultúry horizontu Ožďany, resp. Ópályi. Miesto nálezu sekeromlatu v exponovanej polohe v širšom kontexte ojedinelých a hromadných nálezov môžeme interpretovať popri náhodnej strate či ukrytí ako obetinu súvisiacu s diaľkovými komunikáciami prechádzajúcimi cez riedko obývané oblasti, čomu neodporuje ani provenienca artefaktu ležiaca na území susednej pilinskej kultúry.

## Literatúra

- BALAŠA, G. 1946: Nález bronzového pokladu na Pustom hrade vo Zvolene, *Časopis Muzeálnej Slovenskej Spoločnosti* 36–37, 90–95.
- BALAŠA, G. 1960: Praveké osídlenie stredného Slovenska. Banská Bystrica.
- BALAŠA, G. 1963: Novšie archeologické náleziská a nálezy z južnej oblasti stredného Slovenska, *Študijné zvesti Archeologického ústavu SAV* 11, 179–208.
- BARTÍK, J. 2009a: Zbierka Jiřího Janošíka. Nadregionálne kontakty v mladšej bronzovej dobe, *Pamiatky a Múzeá* 3, 39–42.
- BARTÍK, J. 2009b: Bronzezeitliche Gegenstände aus einer Privatsammlung II, *Zborník SNM CIII – Archeológia* 19, 37–52.
- BÁRTA, J. – MÁCELOVÁ, M. – PIETA, K. 1987: Ďalší prieskum Netopierskej jaskyne v Sásovskom krase, *AVANS* 1986, 29–30.
- BÁTORA, J. 1973: Žiarové pohrebiská lužickej kultúry v oblasti Zvolena. Bratislava (Rkp. diplomovej práce na Katedre archeológie FF UK Bratislava).
- BÁTORA, J. 1978: Pohrebisko lužickej kultúry v Medovarciach, *Archeologické rozhledy* XXX, 241–249, 355–356.
- BÁTORA, J. 1979: Pohrebiská lužickej kultúry v oblasti Zvolena, *Slovenská archeológia* XXVII, 57–87.
- BENKOVSKÁ-PIVOVAROVÁ, Z. 1972: Die Anfänge der Lausitzer Kultur in der Slowakei im Lichte der Grabfunde aus Martin, *Slovenská archeológia* XX, 254–312.
- BUDINSKÝ-KRIČKA, V. 1948: Niekoľko príspevkov k súpisu pamiatok z doby bronzovej zo stredného a horného Pohronia, *Časopis Muzeálnej Slovenskej Spoločnosti* 39, 11–18, 44–47, 57–61.
- BUDINSKÝ-KRIČKA, V. 1949: Nález hrobu z obdobia popolnicových polí v Moštenici, *Časopis Muzeálnej Slovenskej Spoločnosti* 40, 56–57.
- BUDINSKÝ-KRIČKA, V. – VELIAČIK, L. 1986: Krásna Ves. Gräberfeld der Lausitzer Kultur. Nitra.
- FURMÁNEK, V. 1977a: Pilinyer Kultur, *Slovenská archeológia* XXV, 251–370.
- FURMÁNEK, V. 1977b: Periodizace střední a mladší doby bronzové severní Karpatské kotliny, *Archeologické rozhledy* XXIX, 554–563.



- FURMÁNEK, V. 1980: Die Anhänger in der Slowakei. Prähistorische Bronzefunde XI-3. München.
- FURMÁNEK, V. 1988: Kontakte der Pilinyer Kultur und der Lausitzer Kultur. In: Bukowski, Z. (Hrsg.), Forschungen zur Problematik der Lausitzer Kultur. Wrocław – Warszawa – Kraków – Gdańsk – Łódź, 213–224.
- FURMÁNEK, V. 1990: Radzovce. Osada ľudu popolnicových polí. Bratislava.
- FURMÁNEK, V. 1995: Tausch und Verkehr im Spiegel bronzezeitlicher Horte der Slowakei. In: Hänsel, B. (Hrsg.), Handel, Tausch und Verkehr im bronze- und früheisenzeitlichen Südosteuropa. Südosteuropa-Schriften 17. München – Berlin, 161–172.
- FURMÁNEK, V. 1998: Östliche Einflüsse in der Bronzeindustrie der südöstlichen Urnenfelderkulturen in der mittleren und jüngeren Bronzezeit. In: Hänsel, B. – Machnik, J. (Hrsg.), Das Karpatenbecken und die osteuropäische Steppe. Südosteuropa-Schriften 20. München – Rahden/Westfalen, 261–266.
- FURMÁNEK, V. 2004: Zlatý vek v Karpatoch. Keramika a kov doby bronzovej na Slovensku (2300–800 pred. n. l.). Nitra.
- FURMÁNEK, V. – KUKA, P. 1973: Bronzový depot piliňské kultury ze Zvolena, Archeologické rozhledy XXV, 603–614.
- FURMÁNEK, V. – MITÁŠ, V. 2008: Argonauten, Iason und Kenotaphe aus der Urnenfelderzeit in der Slowakei. In: Kuzmová, K. – Kvetanová, I. (eds.), Proceedings of the International Symposium Cult and sanctuary through the ages (From the Bronze Age to the Late Antiquity). Anodos, Studies of the Ancient World 6–7, 2006–2007. Trnava, 187–199.
- FURMÁNEK, V. – PIETA, K. 1985: Počiatky odievania na Slovensku. Bratislava.
- FURMÁNEK, V. – VELIAČIK, L. – ROMSAUER, P. 1982: Jungbronzezeitliche befestigte Siedlungen in der Slowakei. In: Beiträge zum bronzezeitlichen Burgenbau in der Slowakei. Berlin – Nitra, 159–175.
- FURMÁNEK, V. – VELIAČIK, L. – VLADÁR, J. 1991: Slovensko v dobe bronzovej. Bratislava.
- GENNEP, A. von 1996: Přečhodové rituály. Systematické studium rituálů. Praha.
- HAJNALOVÁ, E. – HAJNALOVÁ, M. – MIHÁLYIOVÁ, J. 2003: Archeobotanické nálezy zo starších archeologických výskumov na Slovensku, AVANS 2002, 47–50.
- HANULIAK, V. 1996: Via Magna na strednom Slovensku v období včasného a vrcholného stredoveku, Archaeologica historica 21, 443–449.
- HASE, F.-W. von 2002: Religiöse Ausdrucksformen in Etrurien. In: Zemmer-Plank, L. (Hrsg.), Kult der Vorzeit in den Alpen. Opfergaben – Opferplätze – Opferbrauchtum. Bozen, 137–198.
- HOŠEK, J. – SMRŽ, Z. – ŠILHOVÁ, A. 2007: Sekera s raménky z vrchu Ostrý (k. ú. Březno, okr. Litoměřice) v Českém středohoří, Archeologické rozhledy LIX, 336–352.
- HOVORKA, D. – ILLÁŠOVÁ, E. 2002: Anorganické suroviny doby kamennej. Nitra.
- KEMENCZEI, T. 1965: Die Chronologie der Hortfunde vom Typ Rimaszombat, A Herman Ottó Múzeum Évkönyve V, 105–175.
- KEMENCZEI, T. 1969: Újabb bronzeeletek Borsod megyéből. A Herman Ottó Múzeum Évkönyve VIII, 27–68.
- KEMENCZEI, T. 1984: Die Spätbronzezeit Nordostungarns. Budapest.
- KEMENCZEI, T. 1988: Die Schwerter in Ungarn. Prähistorische Bronzefunde IV-6. München.
- KUBACH, W. 1985: Einzel- und Mehrstückdeponierungen und ihre Fundplätze, Archäologisches Korrespondenzblatt 15, 179–185.
- KUDLÁČEK, J. 1952: Bronzový poklad z Oždian na Slovensku, Archeologické rozhledy IV, 23–24, 28–30.
- KUJOVSKÝ, R. 1994: Príspevok k poznaniu vzťahov lužických a stredodunajských popolnicových polí na Slovensku, Slovenská archeológia XLII, 261–317.
- KVIETOK, M. 2000: Prieskum na Ostrom vrchu v Banskej Bystrici, AVANS 1999, 64.
- MÁCELOVÁ, M. 1980: Praveké a stredoveké osídlenie v Banskej Bystrici-Sásovej, AVANS 1979, 136–137.
- MÁCELOVÁ, M. 1981: Nález bronzovej sekerky v Netopierskej jaskyni v Banskej Bystrici-Sásovej, AVANS 1980, 172–173.
- MÁCELOVÁ, M. 1987: Zničený lužický hrob vo Zvolene, AVANS 1986, 68–69.



- MÁCELOVÁ, M. 1990: Výskum v historickom jadre Banskej Bystrice, AVANS 1988, 108–109.
- MÁCELOVÁ, M. 1991: Praveké a stredoveké nálezy zo Sliacha, AVANS 1989, 63.
- MÁCELOVÁ, M. 1997: Od praveku po súčasnosť. In: Hrochoť. Vrchárske srdce Podpoľania. Malacky, 69–71.
- MALČEK, R. 2006: Výsledky zisťovacieho výskumu vo Zvolene na Borovej hore, Zborník SNM C – Archeológia 16, 55–72.
- MALČEK, R. 2008: Praveké náleziská v okolí Zvolena. In: Ragačová, J. – Maliniak, P. (eds.), Zvolen 1243–2008. Zborník príspevkov z vedeckých konferencií. Zvolen, 11–18.
- MIROŠŠAYOVÁ, E. 2003: K problematike skytských nálezov z regiónu Spiša. In: Gancarski, J. (ed.), Epoka brązu i wczesna epoka żelaza w Karpatach polskich. Krosno, 357–378.
- MITÁŠ, V. 2006: Lov v dobe bronzovej, Naše poľovníctvo 12, 18–19.
- MOZSOLICS, A. 1973: Bronze- und Goldfunde des Karpatenbeckens. Depotfundhorizonte von Forró und Ópályi. Budapest.
- MOZSOLICS, A. 1985: Bronzefunde aus Ungarn. Depotfundhorizonte von Aranyos, Kurd und Gyermely. Budapest.
- MÜLLER-KARPE, H. 1989: Zum Halsschmuck von Marhaň, Zborník Filozofickej Fakulty Univerzity Komenského – Historica 39–40, 73–75.
- NEKVASIL, J. 1982: Pohřebiště lužické kultury v Moravičanech I–II. Brno.
- NOVOTNÁ, M. 1959: Dvojramenné čakany na Slovensku a problém ich datovania, Zborník Filozofickej Fakulty Univerzity Komenského – Historica 10, 115–140.
- NOVOTNÁ, M. 1970a: Die Bronzehortfunde in der Slowakei. Spätbronzezeit. Bratislava.
- NOVOTNÁ, M. 1970b: Die Äxte und Beile in der Slowakei. Prähistorische Bronzefunde IX-3. München.
- NOVOTNÁ, M. 1980: Neznáme bronzы zo Žitného ostrova, Archeologické rozhledy XXXII, 134–145.
- NOVOTNÁ, M. 1982: K niektorým typom bronzovej industrie lužickej kultúry na Slovensku. In: Gedl, M. (ed.), Południowa strefa kultury łużyckiej i powiązania tej kultury z południem. Kraków – Przemysł, 135–152.
- NOVOTNÁ, M. 1997: Bemerkungen zu den Interpretationsmöglichkeiten der Bronzehortfunde in der Slowakei. In: Blajer, W. (Hrsg.), Beiträge zur Deutung der bronzezeitlichen Hort- und Grabfunde in Mitteleuropa. Materialien der archäologischen Konferenz „Bronzen und Menschen an der Schwelle der Urnenfelderzeit im östlichen Mitteleuropa“, Kraków 5. – 8. 2. 1996. Kraków, 146–148.
- NOVOTNÁ, M. 1998: Zur Chronologie der Bronzehortfunde im Karpatenbecken. In: Fritsch, B. – Maute, M. – Matuschnik, I. – Müller, J. – Wolf, C. (Hrsg.), Tradition und Innovation. Prähistorische Archäologie als historische Wissenschaft. Festschrift für Christian Strahm. Rahden/Westfalen, 349–369.
- NOVOTNÁ, M. 2004: Militária lužickej kultúry na Slovensku. In: Vávra, I. – Šumberová, R. (eds.), Popelnicová pole a doba halštatská. Příspěvky z VIII. konference, České Budějovice 22. – 24. 9. 2004. Archeologické výzkumy v jižních Čechách – Supplementum 1. České Budějovice, 393–412.
- NOVOTNÁ, M. 2007: Militária stredodunajských popelnicových polí na Slovensku. In: Salaš, M. – Šabatová, K. (eds.), Doba popelnicových polí a doba halštatská. Příspěvky z IX. konference, Bučovice 3.–6. 10. 2006. Brno, 157–165.
- NOVOTNÁ, M. – RATIMORSKÁ, P. 1981: Náplečné kruhy zo Zvolena-Pustého hradu, AVANS 1980, 200–201.
- OŽDÁNI, O. 1978: Sekera typu Velký Blh zo Zvolenskej Slatiny, AVANS 1977, 62.
- OŽDÁNI, O. 2009: Depoty bronzových predmetov z Hradiska pri Nemeckej, Slovenská archeológia LVII, 1–56.
- PANČÍKOVÁ, Z. 2004: Popelnicové polia na území Zvolena. Brno (Rkp. seminárnej práce na Ústave archeologie a muzeologie FF MU Brno).
- PANČÍKOVÁ, Z. 2008: Metalurgia v období popelnicových polí na Slovensku, Památky archeologické XCIX, 93–160.
- PAULÍK, J. 1963: K problematike čakanskej kultúry v Karpatskej kotline, Slovenská archeológia XI, 269–334.

- PAULÍK, J. 1965: Nález štítových puklic z mladšej doby bronzovej vo Zvolene, Študijné zvesti Archeologického ústavu SAV 15, 17–32.
- PAULÍK, J. 1980: Praveké umenie na Slovensku. Bratislava.
- PODBORSKÝ, V. 2006: Náboženství pravěkých Evropanů. Brno.
- PODOLAN, P. 2003: Komunikácie v oblasti stredného a dolného toku Váhu v mladšej a neskorej dobe bronzovej a dobe halštatskej, *Studia Mediaevalia et Antiqua* VII, 21–44.
- PRZYBYŁA, M. S. 2007: Początki późnej epoki brązu w dorzeczach Sanu i Cisy – chronologia, obraz kulturowy i transkarpackie powiązania. In: Chochorowski, J. (ed.), *Studia nad epoką brązu i wczesną epoką żelaza. Księga poświęcona Profesorowi Markowi Gedlowi na pięćdziesięciolecie pracy w Uniwersytecie Jagiellońskim*. Kraków, 571–640.
- ROMSAUER, P. – VELIČÍK, L. 1987: Entwicklung und Beziehung der Besiedlung der Lausitzer und mitteldonauländischer Urnenfelder in der Westslowakei. In: *Die Urnenfelderkulturen Mitteleuropas. Symposium Libice* 21. – 25. 10. 1985. Praha, 295–304.
- SALAŠ, M. 2005: Bronzové depoty strední až pozdní doby bronzové na Moravě a ve Slezsku I–II. Brno.
- SALAŠ, M. – KOHOUTEK, J. 2007: Bronzový meč z Újezdu (okr. Zlín) – příspěvek k typologii mečů s litou rukojetí a sémantice solitérních bronzových nálezů, *Pravěk NR* 17, 223–249.
- SEDLÁČEK, R. 2005: Domamyslice. Pohřebiště lidu popelnicových polí. Brno.
- SCHREINER, M. – HEYD, V. – PERNIČKA, E. 2007: Archäometallurgie in der Slowakei – Erze und Metall. In: *Stříbrná Jihlava 2007. Studie k dějinám hornictví a důlních prací. Archeologické výzkumy na Vysočině – Supplementum 1*. Jihlava – Brno, 172–187.
- SMRŽ, Z. – BLAŽEK, J. 2002: Nález bronzových srpů z hory Kletečná (706 m n. m.) v Českém středohoří. K votivním nálezům z vrcholů kopců a hor, *Archeologické rozhledy LIV*, 791–812.
- STÖLLNER, T. 2002: Verloren, versteckt, geopfert? Einzeldeponate der Eisenzeit in alpinen Extremlagen und ihre bronzezeitlichen Wurzeln. In: *Zemmer-Plank, L. (Hrsg.), Kult der Vorzeit in den Alpen. Opfergaben – Opferplätze – Opferbrauchtum*. Bozen, 563–590.
- STRUHÁR, V. 2009: Ojedinelé nálezy bronzovej industrie zo stredného Slovenska, *Zborník SNM CIII – Archeológia* 19, 53–64.
- STUHLÍK, S. 1988: Bronzové sekeromlaty na Moravě, *Památky Archeologické LXXIX*, 269–328.
- ŠABATOVÁ, K. 2005: Lid středodunajských popelnicových polí a jeho sakrální aktivity. In: *Podborský, V. (ed.), Pravěk mikroregionu potoka Těšetičky/Únanovky. K problematice pravěkých sociálních struktur*. Brno, 185–194.
- ŠABATOVÁ, K. 2007: K sociální struktuře lužické kultury časných a starších popelnicových polí se zvláštním zřetelom k pohřebišti v Práslavicích na Olomoucku. In: *Kazdová, E. – Podborský, V. (eds.), Studium sociálních a duchovních struktur pravěku*. Brno, 269–284.
- ŠALKOVSKÝ, P. 2001: Výšinné hradisko v Detve – osídlenie v mladšej a neskorej dobe bronzovej, *Slovenská archeológia XLIX*, 39–58.
- ŠVECOVÁ, R. 2004: Slnečná symbolika v náboženskom kontexte doby bronzovej. In: *Kazdová, E. – Měřínský, Z. – Šabatová, K. (eds.), K počtě Vladimíru Podborskému. Přátelé a žáci k sedmdesátým narozeninám*. Brno, 385–393.
- THOMKA, G. 1898: Libetbányai bronzelelet, *Archaeologiai Értesítő* 18, 379–380.
- TOČÍK, A. – BUBLOVÁ, H. 1985: Príspevok k výskumu zaniknutej ťažby medi na Slovensku, *Študijné zvesti Archeologického ústavu SAV* 21, 47–135.
- TOČÍK, A. – ŽEBRÁK, P. 1989: Ausgrabungen in Špania Dolina-Piesky. Zum Problem des urzeitlichen Kupfererzbergbaus in der Slowakei, *Der Anschnitt. Archäometallurgie der alten Welt – Beiheft* 7, 71–78.
- TRGINA, G. 1983: Pohrebisko lužickej kultúry v Žiari nad Hronom, *AVANS* 1982, 251.
- TRGINA, G. 1986: Výsledky poslednej sezóny výskumu pohrebiska lužickej kultúry v Žiari nad Hronom, *AVANS* 1985, 229–230.
- UŠIAK, P. 1997: Nové nálezy z jaskyne Kaplnka, *AVANS* 1995, 179.
- UŠIAK, P. 1998: Výskum v jaskyni Kaplnka, *AVANS* 1996, 161–162.
- UŠIAK, P. – HRONČIAK, R. 2000: Prieskum ložiska limnokvarcitu pri Horných Pršanoch, *AVANS* 1998, 179–180.

- UŠIAK, P. – ŽUFFA, P. 2001: Nové výšinné sídlisko z doby bronzovej pri Banskej Bystrici, AVANS 2000, 207–208.
- UŠIAK, P. – ZACHAR, T. – HANULIAK, V. 2007: Praveké nálezy zo Zvolena-Podborovej. AVANS 2005, 194–195.
- VELIAČIK, L. 1982: Príspevok k otázke vzniku a vnútorného členenia lužickej kultúry na Slovensku. In: Gedl, M. (ed.), Poľudniova strefa kultury lužickej i powiązania tej kultury z południem. Kraków – Przemyśl, 73–95.
- VELIAČIK, L. 1983: Die Lausitzer Kultur in der Slowakei. Nitra.
- VELIAČIK, L. 1988: Gegenwärtiger Forschungsstand der Lausitzer Kultur in der Slowakei. In: Bukowski, Z. (Hrsg.), Forschungen zur Problematik der Lausitzer Kultur. Wrocław – Warszawa – Kraków – Gdańsk – Łódź, 225–246.
- VELIAČIK, L. 1989: Súčasný stav výskumu lužickej kultúry na Slovensku, Archeologické rozhledy XLI, 152–167.
- VELIAČIK, L. – MOSNÝ, P. 1996: Prieskum na Hradisku v Moštenici, AVANS 1994, 177–178.
- ŽEBRÁK, P. 1986: Další doklady pravěké těžby mědi v Španí Doline – Piescích, AVANS 1985, 256.

### Skratky

AVANS – Archeologické výskumy a nálezy na Slovensku

## EINE DOPPELARMIGE HAMMERAXT AUS BRONZE PILINER PROVENIENZ AUS DER GEMEINDE RIEČKA (BEZ. BANSKÁ BYSTRICA)

Ein Beitrag zur Bedeutung von Einzelfunden von Bronzegegenständen

Im Jahr 2010 erwarb das Mittelslowakische Museum in Banská Bystrica den unikaten Fund einer doppelarmigen Hammeraxt aus Bronze (Abb. 4), die aus der Gemeinde Riečka (Bez. Banská Bystrica) stammt. Die Gemeinde Riečka liegt im zentralen Teil der Slowakei im Slowakischen Mittelgebirge im Flusseinzugsgebiet des Mittellaufs der Gran (Abb. 1). Der Gegenstand wurde ungefähr 30 m unterhalb eines markanten Bergrückens freigelegt, der zwei dominante Erhebungen miteinander verbindet (Abb. 2). Die Fundstätte liegt ungefähr 100 m höher als das umliegende Gelände (Abb. 3).

Bei der Datierung des Gegenstandes orientieren wir uns am Vorkommen morphologisch verwandter Formen in den chronologisch bedeutenden Horten von Bronzegegenständen sowie an der gesamten kultur-chronologischen Situation im Gebiet des Slowakischen Mittelgebirges zum Ende der mittleren und während der jüngeren Bronzezeit.

Anhand präziser morphologischer Analogien können wir die Hammeraxt aus Riečka in den Zeitraum um die zweite Hälfte BD bis zur gesamten Stufe HA1 einordnen (Depotfundhorizonte von Aranyos und Kurd), wobei verwandte Formen der beobachteten Hammeräxte bereits gegen Ende von Stufe BC2 auftauchen.

Ein Vergleich mit der besonders in den Horizonten Mikušovce und Diviaky nad Nitricou I belegten Besiedelung der Lausitzer Kultur im Slowakischen Mittelgebirge ermöglicht es, eine Einordnung des Fundes in die Zeit um Mitte Stufe BD bis HA1 in Erwägung zu ziehen. Eine detailliertere Analyse des chronologischen Vorkommens von Einzelfunden im Flusseinzugsgebiet des Mittellaufs der Gran (Abb. 5) deutet im vorliegenden Falle eher auf einen älteren Zeitabschnitt hin, der in der Umgebung der Lausitzer Kultur mit den Horizonten Liptovský Mikuláš-Ondrášová und den frühen Perioden des Horizonts Mikušovce verbunden ist, wobei die Provenienz der Bronzegegenstände der Zusammensetzung von Horten der Piliner Kultur des Horizontes Ožďany, bzw. Ópályi entspricht.

Im Zusammenhang mit dem relativ langfristigen Vorkommen (BC2 bis HA1) des beschriebenen Hammeraxttyps aus Riečka haben wir ausgewählte Angaben zur Morphologie und Verzierung

beobachtet. Analysiert wurden Erkenntnisse, die in Form von Armlänge, Durchmesser des Armprofils, Höhe und Durchmesser der Tülle sowie Durchmesser der Scheibe gewonnen wurden. Von den Zierelementen haben wir die Anzahl an plastischen Ringrippen und ihr gemeinsames Verhältnis bei der Anordnung im Scheibenteil der Tülle und an der Aufsatzöffnung beobachtet. Das Gewicht der einzelnen Exemplare konnte den veröffentlichten Arbeiten nicht entnommen werden. Neben diesen Angaben liefern wir auch eine Zuordnung zur jeweiligen kulturellen Umgebung, in der die einzelnen Artefakte entdeckt und in Form von ausgegliederten Depothorizonten datiert wurden (Tab. 1). Anhand eines kurzen Vergleichs der Angaben in der Tabelle lässt sich folgende Erkenntnis formulieren. Die Armlänge und der Durchmesser ihrer Profile, die Höhe und Massivität der Tülle in Form des Profildurchmesser, der Durchmesser der Scheibe sowie die Anzahl der plastischen Ringrippen und das gemeinsame Verhältnis ihres Auftretens an der Tülle muss im Zeitraum BC2/BD bis HA1 chronologisch keine tiefere Bedeutung haben. Die Zusammensetzung der in den Hort- und Einzel-funden von Bronzegegenständen der Piliner Kultur im Slowakischen Mittelgebirge (Abb. 5) gemachten Fundgegenstände erlaubt uns anzunehmen, dass ihre Träger außergewöhnliche Personen der damaligen Gesellschaft waren. Auch die Lage der erwähnten Depots und Einzelgegenstände an den Kreuzungen bedeutender Wege deutet eher auf eine nicht profane Bedeutung der Deponierung der Gegenstände hin.

Der Fundort der Hammeraxt in exponierter Lage (Abb. 2, 3) können wir im Kontext der erwähnten Einzel- und Hortfunde der mittleren Slowakei (Abb. 5), wenn man mal von einem zufälligen Verlust oder einem Versteck absieht, als Opferstätte interpretieren, die mit den durch das dünn besiedelte Gebiet führenden Fernhandelswegen zusammenhängt. Dem widerspricht auch nicht die Provenienz des Artefaktes, das auf dem Gebiet der benachbarten Piliner Kultur liegt.

Abb. 1. Lage der Fundstelle Riečka auf einer Karte der Slowakei (ein detaillierter rechteckiger Ausschnitt siehe Abb. 5).

Abb. 2. Riečka (Bez. Banská Bystrica). Lokalisierung der Fundstelle der Hammeraxt. Grafik T. Tencer.

Abb. 3. Riečka (Bez. Banská Bystrica). Blick auf die Fundstelle der Hammeraxt von Norden. Foto T. Zachar.

Abb. 4. Riečka (Bez. Banská Bystrica). Doppelarmige Hammeraxt aus Bronze. Zeichnung D. Tatár.

Abb. 5. Funde Piliner Provenienz im Slowakischen Mittelgebirge: 1 – Čierny Balog, 2 – Dobrá Niva, 3 – Horná Štubňa, 4 – Hronská Dúbrava, 5 – Podbrezová, 6 – Riečka, 7 – Stará Kremnička, 8 – Zvolen, 9 – Zvolenská Slatina. Grafik T. Zachar.

Tab. 1. Vergleich der Angaben zur Morphologie und Verzierung ausgewählter doppelarmiger Hammeräxte.

Übersetzt von Bernd Magar.

PhDr. Vladimír Sklenka  
Stredoslovenské múzeum v Banskej Bystrici  
Nám. SNP 4  
975 90 Banská Bystrica  
Slovenská republika  
vsklenka@centrum.sk

Mgr. Tomáš Zachar  
Ústav archeologie a muzeologie FF MU  
Arna Nováka 1  
602 00 Brno  
tomas.zachar@inmail.sk

