

Hejhal, Petr

**Pravěké nálezy v okresech Pelhřimov a Jihlava**

In: Hejhal, Petr. *Počátky středověké kolonizace české části Českomoravské vrchoviny*. Měřínský, Zdeněk (editor); Klápště, Jan (editor). 1. vyd. Brno: Masarykova univerzita, 2012, pp. 13-23

ISBN 9788021061002

Stable URL (handle): <https://hdl.handle.net/11222.digilib/127674>

Access Date: 16. 02. 2024

Version: 20220831

Terms of use: Digital Library of the Faculty of Arts, Masaryk University provides access to digitized documents strictly for personal use, unless otherwise specified.

# 4 PRAVĚKÉ NÁLEZY V OKRESECH PELHŘIMOV A JIHLAVA

Do následujícího textu byly zahrnuty lokality s nálezy datovanými do období zemědělského pravěku, nalezené v okresech Pelhřimov a Jihlava. Starší, paleolitické a mezolitické nálezy na Pelhřimovsku byly aktuálně zpracovány (*Venc–Simota–Bílková–Šamalová–Moravcová 2012*), zpracování paleolitu a mezolitu Jihlavska probíhá (J. Eigner). Pravěké nálezy okresu Havlíčkův Brod byly nedávno publikovány (*Pajerová 2012*).

## 4.1 Neolit a eneolit

### BRATŘICE (OKRES PELHŘIMOV)

KATEGORIE: artefakt; DATA: neolit; LOKALIZACE: pole V. Švece, č. parcely 151, trať Na Přidínách; NADM. VÝŠKA: 580–595 m n. m.; OKOLNOSTI NÁLEZU: 1909 našel učitel Bodlák; NÁLEZ: pazourková čepelka, d. 70 mm; ULOŽENÍ MATERIÁLU: původně ve sbírce J. Kotála v Lukavci, dnes neznámé; KOMENTÁŘ: není vyloučeno ani předneolitické stáří, za informaci děkují V. Simotovi, Městské muzeum A. Sovy v Pacově; LITERATURA: *Fröhlich 1999, 102*.

### BRODCE (OKRES JIHLAVA)

KATEGORIE: artefakt; DATA: mladý neolit (MMK); LOKALIZACE: trať Na Mlýnských; NADM. VÝŠKA: okolo 570 m n. m.; OKOLNOSTI NÁLEZU: povrchová prospekce; NÁLEZ: ŠI, BI; ULOŽENÍ MATERIÁLU: J. Diviš, Příbor; KOMENTÁŘ: za informaci děkují Mgr. M. Vokáčovi, Ph.D., Muzeum Vysočiny Jihlava; LITERATURA: *Diviš–Grepl 1984*.

### BRTNICE (OKRES JIHLAVA)

KATEGORIE: artefakt; DATA: neolit–eneolit; LOKALIZACE: jižně od obce, mezi silnicemi do Jestřebí a do Kněžic; NADM. VÝŠKA: ---; OKOLNOSTI NÁLEZU: povrchová prospekce 1988; NÁLEZ: ŠI; ULOŽENÍ MATERIÁLU: prof. A. Přichystal; KOMENTÁŘ: za informaci děkují Mgr. M. Vokáčovi, Ph.D., Muzeum Vysočiny Jihlava; LITERATURA: *Přichystal 1989, 91*.

### BUDÍKOV (OKRES PELHŘIMOV)

#### BUDÍKOV 01 (ŽLÁBKY)

KATEGORIE: artefakt; DATA: neolit; LOKALIZACE: pole M. Kotlíka ve Žlábkách; NADM. VÝŠKA: ---; OKOLNOSTI NÁLEZU: vyoráno na konci 2. světové války na mírném svahu na namokřeném místě; NÁLEZ: sekerka z šedé horniny, d. 224 mm, š. ostří 79 mm; ULOŽENÍ MATERIÁLU: Muzeum Dr. Aleše Hrdličky v Humpolci, inv. č. 10125; KOMENTÁŘ: artefakt byl do muzea předán nálezcem 1979, lokalizaci sdělil M. Kotlík z Budíkova čp. 7 dopisem ze dne 28. 2. 1999 J. Fröhlichovi; LITERATURA: *Fröhlich 1999, 102*.

#### BUDÍKOV 02 (LES LÍSEK)

KATEGORIE: artefakt; DATA: neolit; LOKALIZACE: les Lísek; NADM. VÝŠKA: 505–555 m n. m.; OKOLNOSTI NÁLEZU: v 60. letech našel M. Kotlík v kořenech padlé borovice; NÁLEZ: sekerka z šedé horniny, d. 90 mm, š. ostří 47 mm; ULOŽENÍ MATERIÁLU: Muzeum Dr. Aleše Hrdličky v Humpolci, inv. č. 10124; KOMENTÁŘ: artefakt byl do muzea předán nálezcem 1979; LITERATURA: *Fröhlich 1999, 102*.

### BUKOVNO – BEDŘICHOV U JIHLAVY (OKRES JIHLAVA)

KATEGORIE: artefakt; DATA: eneolit; LOKALIZACE: ---; NADM. VÝŠKA: ---; OKOLNOSTI NÁLEZU: ---; NÁLEZ: BI, sekeromlat; ULOŽENÍ MATERIÁLU: Muzeum Vysočiny Jihlava, inv. č. 388; KOMENTÁŘ: za informaci děkují Mgr. M. Vokáčovi, Ph.D., Muzeum Vysočiny Jihlava; LITERATURA: ---.

### BUŘENICE (OKRES PELHŘIMOV)

KATEGORIE: artefakt; DATA: neolit–eneolit; LOKALIZACE: ---; NADM. VÝŠKA: 530–620 m n. m. (nadmořská výška katastru Buřenic); OKOLNOSTI NÁLEZU: ---; NÁLEZ: 4 kamenné broušené sekerky; ULOŽENÍ MATERIÁLU: Městské muzeum Ledec nad Sázavou, inv. č. 4; KOMENTÁŘ: v současné době jsou artefakty nezvěstné; LITERATURA: *Fröhlich 1999, 102*.

### DOLNÍ VILÍMEČ (OKRES JIHLAVA)

KATEGORIE: artefakt; DATA: neolit–eneolit; LOKALIZACE: trať V Sedlišťích; NADM. VÝŠKA: 560–570 m n. m.; OKOLNOSTI NÁLEZU: ---; NÁLEZ: BI, několik artefaktů; ULOŽENÍ MATERIÁLU: Muzeum Vysočiny Jihlava, pobočka Telč (?); KOMENTÁŘ: ---; LITERATURA: *Bláha 1968, II, 181*.

### EŠ (OKRES PELHŘIMOV)

KATEGORIE: artefakt; DATA: neolit; LOKALIZACE: intravilán vsí, čp. 6; NADM. VÝŠKA: okolo 545 m n. m.; OKOLNOSTI NÁLEZU: 1994 našel majitel usedlosti pan Vybíral při rozebírání klenby sklepa, od něj artefakt získal V. Simota, další kamenný předmět, údajně kruhový s otvorem (brus?, žernov?) se nedochoval; NÁLEZ: BI, sekera; ULOŽENÍ MATERIÁLU: Městské muzeum A. Sovy v Pacově; KOMENTÁŘ: hromový klín nebo náhodné druhotné použití artefaktu a zazdění do klenby (?), za informaci děkují V. Simotovi, Městské muzeum A. Sovy v Pacově; LITERATURA: *Simota–Chvojka, v přípravě*.

### HLADOV (OKRES JIHLAVA)

KATEGORIE: artefakt; DATA: neolit–eneolit; LOKALIZACE: severovýchodně od obce, vpravo od silnice Jihlava–Znojmo, 49°13'34.495"N, 15°36'58.528"E (okolí bodu); NADM. VÝŠKA: okolo 635 m n. m.; OKOLNOSTI NÁLEZU: povrchová prospekce M. Vokáč; NÁLEZ: ŠI; ULOŽENÍ MATERIÁLU: Muzeum Vysočiny Jihlava, sbírka M. Vokáč; KOMENTÁŘ: za informaci

děkuji Mgr. M. Vokáčovi, Ph.D., Muzeum Vysočiny Jihlava; LITERATURA: ---.

KATEGORIE: artefakt; DATA: neolit–eneolit; LOKALIZACE: severně od obce, poloha u Višňové, 49°13'16.181"N, 15°36'31.306"E (okolí bodu); NADM. VÝŠKA: okolo 655 m n. m.; OKOLNOSTI NÁLEZU: povrchová prospekce M. Vokáč; NÁLEZ: ŠI; ULOŽENÍ MATERIÁLU: Muzeum Vysočiny Jihlava, sbírka M. Vokáč; KOMENTÁŘ: za informaci děkuji Mgr. M. Vokáčovi, Ph.D., Muzeum Vysočiny Jihlava; LITERATURA: ---.

#### HORNÍ MYSLOVÁ (OKRES JIHLAVA)

KATEGORIE: artefakt; DATA: neolit–eneolit; LOKALIZACE: trať Volešky (Olešky); NADM. VÝŠKA: ---; OKOLNOSTI NÁLEZU: ---; NÁLEZ: 4 kamenné broušené sekerky; ULOŽENÍ MATERIÁLU: Muzeum Telč; KOMENTÁŘ: ---; LITERATURA: *Bláha 1968, II, 105.*

#### HUMPOLEC (OKRES PELHŘIMOV)

##### HUMPOLEC 01 (U MYDLÁŘOVY BOUDY)

KATEGORIE: artefakt; DATA: neolit; LOKALIZACE: „U mydlářovy boudy“; NADM. VÝŠKA: ---; OKOLNOSTI NÁLEZU: nalezeno před rokem 1926; NÁLEZ: sekerka z šedočerné horniny, d. 75 mm, š. ostří 45 mm; ULOŽENÍ MATERIÁLU: Muzeum Dr. Aleše Hrdličky v Humpolci, inv. č. 11875; KOMENTÁŘ: po srovnání s artefaktem publikovaným J. Kopáčem je možné, že jde o artefakt uložený v humpoleckém muzeu s lokalizací z Humpolecka; LITERATURA: *Fröhlich 1999, 102; Kopáč 1926–27, obr. 1.*

##### HUMPOLEC 02 (BYTOVKA N. P. SUKNO)

KATEGORIE: artefakt; DATA: eneolit; LOKALIZACE: bytovka n. p. Sukno, Hálkova ulice, čp. 996; NADM. VÝŠKA: 520–525 m n. m.; OKOLNOSTI NÁLEZU: ---; NÁLEZ: sekerka ze světle šedé pruhované horniny, d. 78,5 mm, š. ostří 39 mm; ULOŽENÍ MATERIÁLU: Muzeum Dr. Aleše Hrdličky v Humpolci, inv. č. 11874; KOMENTÁŘ: ---; LITERATURA: *Fröhlich 1999, 103.*

#### JESTŘEBÍ U BRTNICE (OKRES JIHLAVA)

KATEGORIE: artefakt; DATA: mladší neolit; LOKALIZACE: trať Na Špici, východně od kopce 572 m n. m., severně od Jestřebského potoka 49°17'10.086"N, 15°39'22.497"E (okolí bodu); NADM. VÝŠKA: 550–570 m n. m.; OKOLNOSTI NÁLEZU: nalezeno 1935 při práci na poli; NÁLEZ: BI, sekeromlat; ULOŽENÍ MATERIÁLU: Muzeum Vysočiny Jihlava, inv. č. 619; KOMENTÁŘ: za informaci děkuji Mgr. M. Vokáčovi, Ph.D., Muzeum Vysočiny Jihlava; LITERATURA: *Skutil 1941.*

KATEGORIE: artefakt; DATA: mladší neolit; LOKALIZACE: „U Německé stezky“; NADM. VÝŠKA: ---; OKOLNOSTI NÁLEZU: nalezeno 1935; NÁLEZ: BI, sekerka z amfibolitu; ULOŽENÍ MATERIÁLU: Muzeum Vysočiny Jihlava, inv. č. 620; KOMENTÁŘ: za informaci děkuji Mgr. M. Vokáčovi, Ph.D., Muzeum Vysočiny Jihlava; LITERATURA: ---.

#### JIHLAVA (OKRES JIHLAVA)

KATEGORIE: artefakt; DATA: pozdní paleolit–eneolit; LOKALIZACE: východně od Jihlavy, k Helenínu; NADM. VÝŠKA: ---; OKOLNOSTI NÁLEZU: ---; NÁLEZ: ŠI; ULOŽENÍ MATERIÁLU: Muzeum Vysočiny Jihlava, inv. č. 213; KOMENTÁŘ: za informaci děkuji

Mgr. M. Vokáčovi, Ph.D., Muzeum Vysočiny Jihlava; LITERATURA: ---.

#### JIHLAVA – STARÉ HORY (OKRES JIHLAVA)

KATEGORIE: artefakt; DATA: eneolit; LOKALIZACE: Staré Hory, 49°24'33.015"N, 15°34'4.330"E (okolí bodu); NADM. VÝŠKA: okolo 500 m n. m.; OKOLNOSTI NÁLEZU: archeologický výzkum Archaia Brno, o. p. s.; NÁLEZ: BI, sekerka; ULOŽENÍ MATERIÁLU: Muzeum Vysočiny Jihlava; KOMENTÁŘ: není vyloučeno, že artefakt byl ve středověku používán jako brousek; LITERATURA: ---.

#### JÍŘICE (OKRES PELHŘIMOV), POLOHA TRUCBABA

Z katastru Jířic pochází několik pravěkých artefaktů. Oba uvedené nálezy jsou lokalizovány do okolí samoty Trucbaba, 1,4 kilometru jihovýchodně od centra Jířic. Pravděpodobně jedna lokalita.

KATEGORIE: artefakt; DATA: eneolit; LOKALIZACE: samota Trucbaba, pole hostinského Křemena; NADM. VÝŠKA: 570–585 m n. m.; OKOLNOSTI NÁLEZU: ---; NÁLEZ: sekerka z amfibolitu, d. 180 mm, š. ostří 66 mm; ULOŽENÍ MATERIÁLU: Muzeum Dr. Aleše Hrdličky v Humpolci, inv. č. 11869 (původně P37); KOMENTÁŘ: ---; LITERATURA: *Fröhlich 1999, 103.*

KATEGORIE: artefakt; DATA: eneolit; LOKALIZACE: samota Trucbaba; NADM. VÝŠKA: 570–585 m n. m.; OKOLNOSTI NÁLEZU: ---; NÁLEZ: sekerka z amfibolitu, d. 80 mm, š. ostří 44 mm; ULOŽENÍ MATERIÁLU: Muzeum Dr. Aleše Hrdličky v Humpolci, inv. č. 11876 (původně P35); KOMENTÁŘ: v muzeu současně evidována lokalizace „Humpolecko“; LITERATURA: *Fröhlich 1999, 103.*

#### KAMENICE (OKRES JIHLAVA)

KATEGORIE: artefakt; DATA: pozdní paleolit–eneolit; LOKALIZACE: ---; NADM. VÝŠKA: ---; OKOLNOSTI NÁLEZU: ---; NÁLEZ: ŠI; ULOŽENÍ MATERIÁLU: Muzeum Vysočiny Jihlava, inv. č. 618; KOMENTÁŘ: za informaci děkuji Mgr. M. Vokáčovi, Ph.D., Muzeum Vysočiny Jihlava; LITERATURA: ---.

KATEGORIE: artefakt; DATA: neolit–eneolit (?); LOKALIZACE: u cihelny; NADM. VÝŠKA: ---; OKOLNOSTI NÁLEZU: našli žáci 4. třídy základní školy; NÁLEZ: BI, žulový mlat se žlábkem na jedné straně; ULOŽENÍ MATERIÁLU: Muzeum Vysočiny Jihlava, inv. č. 612; KOMENTÁŘ: do Muzea Vysočiny v Jihlavě předal 1957 učitel M. Urblík, za informaci děkuji Mgr. M. Vokáčovi, Ph.D., Muzeum Vysočiny Jihlava; LITERATURA: ---.

#### KEJŽLICE (OKRES PELHŘIMOV)

KATEGORIE: artefakt; DATA: neolit; LOKALIZACE: Zadní Orlovy; NADM. VÝŠKA: 520–600 m n. m.; OKOLNOSTI NÁLEZU: ---; NÁLEZ: zlomek kamenné teslice z šedozeleného amfibolitu, zlomeno v otvoru pro topůrku, zachovaná d. 105 mm, š. ostří 57 mm, průměr vrtání 27 mm; ULOŽENÍ MATERIÁLU: Muzeum Dr. Aleše Hrdličky v Humpolci, inv. č. 11871 (původně P 36 a 955); KOMENTÁŘ: ---; LITERATURA: *Fröhlich 1999, 102.*

#### KNĚŽICE (OKRES JIHLAVA)

KATEGORIE: ŠI; DATA: pozdní paleolit (?), neolit; LOKALIZACE: „Hrutovská stráž“; NADM. VÝŠKA: 550–570 m n. m.; OKOLNOSTI

NÁLEZU: povrchový sběr; NÁLEZ: koncentrace ŠI; ULOŽENÍ MATERIÁLU: povrchová prospekce J. Diviš, Příbor; KOMENTÁŘ: za informaci děkuji Mgr. M. Vokáčovi, Ph.D., Muzeum Vysočiny Jihlava; LITERATURA: *Vokáč 2004*.

#### KNÍNICE (OKRES JIHLAVA)

KATEGORIE: artefakt; DATA: neolit–eneolit; LOKALIZACE: ---; NADM. VÝŠKA: ---; OKOLNOSTI NÁLEZU: ---; NÁLEZ: BI; ULOŽENÍ MATERIÁLU: Muzeum Vysočiny Jihlava, pobočka Telč (?); KOMENTÁŘ: ---; LITERATURA: *Bláha 1968, II, 76*.

#### KOSTELNÍ MYSLOVÁ (OKRES JIHLAVA)

KATEGORIE: artefakt; DATA: neolit, pravděpodobněji eneolit; LOKALIZACE: „Na Dlážkách“; NADM. VÝŠKA: ---; OKOLNOSTI NÁLEZU: nalezeno náhodně 1904; NÁLEZ: BI – zlomek mlatu; ULOŽENÍ MATERIÁLU: Muzeum Vysočiny Jihlava, pobočka Telč (?); KOMENTÁŘ: ---; LITERATURA: *Bláha 1968, II, 105*.

KATEGORIE: artefakt; DATA: eneolit; LOKALIZACE: „Na Moučkově nivce“; NADM. VÝŠKA: ---; OKOLNOSTI NÁLEZU: na jaře 1973 našla M. Lojková (čp. 9) při sbírání kamene na poli; NÁLEZ: BI, fasetovaný sekeromlat; ULOŽENÍ MATERIÁLU: Muzeum Vysočiny Jihlava, pobočka Telč (?); KOMENTÁŘ: ---; LITERATURA: *Bláha 1975, 14*.

#### LESNÁ (OKRES PELHŘIMOV)

KATEGORIE: artefakt; DATA: eneolit; LOKALIZACE: na poli u obce; NADM. VÝŠKA: 500–590 m n. m.; OKOLNOSTI NÁLEZU: 1980 našel Z. Kadlec; NÁLEZ: sekerka z šedozelené horniny, d. 66 mm, š. ostří 35 mm; ULOŽENÍ MATERIÁLU: Muzeum České Budějovice, inv. č. A 18473; KOMENTÁŘ: ---; LITERATURA: *Fröhlich 1999, 103; Zavřel 1987, 100*.

#### LEŠOV (OKRES PELHŘIMOV)

KATEGORIE: artefakt; DATA: neolit; LOKALIZACE: ---; NADM. VÝŠKA: 550–650 m n. m.; OKOLNOSTI NÁLEZU: nalezeno 1925; NÁLEZ: sekerka z šedé horniny, d. 123 mm, š. ostří 55,5 mm; ULOŽENÍ MATERIÁLU: Muzeum Vysočiny Pelhřimov, evid. č. 5/99; KOMENTÁŘ: muzeu daroval řídící učitel Diviš; LITERATURA: *Dobiáš 1927, 10; Fröhlich 1999, 102*.

#### LÍSKOVICE (OKRES PELHŘIMOV)

KATEGORIE: artefakt; DATA: eneolit; LOKALIZACE: na poli u sílažní jámy; NADM. VÝŠKA: 470–530 m n. m. (nadmořská výška katastru); OKOLNOSTI NÁLEZU: ---; NÁLEZ: sekeromlat z šedozelené horniny, d. 137 mm, š. ostří 47 mm, průměr vrtání 18 mm; ULOŽENÍ MATERIÁLU: ing. Mírko Hrabě, Humpolec; KOMENTÁŘ: ---; LITERATURA: *Fröhlich 1999, 103*.

#### LUKA NAD JIHLAVOU (OKRES JIHLAVA)

KATEGORIE: artefakt; DATA: mladý neolit; LOKALIZACE: les „Na Suché“; NADM. VÝŠKA: ---; OKOLNOSTI NÁLEZU: nalezeno náhodně; NÁLEZ: BI; ULOŽENÍ MATERIÁLU: Muzeum Vysočiny Jihlava, inv. č. 2; KOMENTÁŘ: ---; LITERATURA: *Bláha 1968, II, 93*.

KATEGORIE: artefakt; DATA: mladý neolit; LOKALIZACE: v lese pod „Babylonem“; NADM. VÝŠKA: ---; OKOLNOSTI NÁLEZU: nalezeno náhodně; NÁLEZ: BI, sekeromlat; ULOŽENÍ MATERIÁLU: Muzeum Vysočiny Jihlava; KOMENTÁŘ: ---; LITERATURA: *Bláha 1968, II, 93*.

#### MARKVARTICE (OKRES JIHLAVA)

KATEGORIE: artefakt; DATA: pozdní paleolit–eneolit; LOKALIZACE: severovýchodně od křižovatky silnic Jihlava–Znojmo a Třebíč–Telč; NADM. VÝŠKA: 665 m n. m.; OKOLNOSTI NÁLEZU: povrchová prospekce – P. Kotrba; NÁLEZ: ŠI; ULOŽENÍ MATERIÁLU: sb. P. Kotrba, Třebíč; KOMENTÁŘ: za informaci děkuji Mgr. M. Vokáčovi, Ph.D., Muzeum Vysočiny Jihlava; LITERATURA: ---.

#### MYSLIBOŘ (OKRES JIHLAVA)

KATEGORIE: artefakt; DATA: mladší neolit–eneolit; LOKALIZACE: ---; NADM. VÝŠKA: ---; OKOLNOSTI NÁLEZU: nalezeno náhodně; NÁLEZ: BI (sekeromlat, 2 ks); ULOŽENÍ MATERIÁLU: Muzeum Vysočiny Jihlava, pobočka Telč; KOMENTÁŘ: za informaci děkuji Mgr. M. Vokáčovi, Ph.D., Muzeum Vysočiny Jihlava; LITERATURA: *Bláha 1975, 14*.

#### MYSLŮVKA (OKRES JIHLAVA)

KATEGORIE: artefakt; DATA: neolit–eneolit; LOKALIZACE: ---; NADM. VÝŠKA: ---; OKOLNOSTI NÁLEZU: nalezeno náhodně 1894; NÁLEZ: BI (sekerka); ULOŽENÍ MATERIÁLU: Muzeum Vysočiny Jihlava, pobočka Telč; KOMENTÁŘ: ---; LITERATURA: *Bláha 1968, II, 105–106*.

#### NEMOJOV (OKRES PELHŘIMOV)

KATEGORIE: artefakt; DATA: neolit; LOKALIZACE: ---; NADM. VÝŠKA: 540–640 m n. m.; OKOLNOSTI NÁLEZU: ---; NÁLEZ: týlní část kamenného broušeného sekeromlatu; ULOŽENÍ MATERIÁLU: Muzeum Vysočiny Pelhřimov, vystaveno v expozici; KOMENTÁŘ: ---; LITERATURA: *Fröhlich 1999, 102*.

#### NOVÁ ŘÍŠE (OKRES JIHLAVA)

KATEGORIE: artefakt; DATA: mladší neolit–eneolit; LOKALIZACE: „Na Spravedlnosti“; NADM. VÝŠKA: ---; OKOLNOSTI NÁLEZU: ---; NÁLEZ: BI – sekeromlat; ULOŽENÍ MATERIÁLU: pan Václavík; KOMENTÁŘ: za informaci děkuji Mgr. M. Vokáčovi, Ph.D., Muzeum Vysočiny Jihlava; LITERATURA: *Bláha 1975, 14*.

#### OLŠANY U TELČE (OKRES JIHLAVA)

KATEGORIE: artefakt; DATA: neolit–eneolit; LOKALIZACE: ---; NADM. VÝŠKA: ---; OKOLNOSTI NÁLEZU: ---; NÁLEZ: BI (kamenné mlaty), žernov; ULOŽENÍ MATERIÁLU: Muzeum Vysočiny Jihlava, pobočka Telč (?); KOMENTÁŘ: ---; LITERATURA: *Skutl 1941, 34*.

#### PACOV (OKRES PELHŘIMOV)

V literatuře byly popsány artefakty z lokalit Červenkova zahrada (eneolit–starší doba bronzová, *Zavřel 1995*) a Sovovo pole (eneolit). Revizí bylo zjištěno, že nálezy lokalizované jako „Červenkova zahrada“ pocházejí z lokality Lhota, o. Dolní Břežany, okr. Praha–západ, údajně z plochy oppida Závist (*Chvojka–Simota 2006a*).

#### PACOV 01

KATEGORIE: artefakt; DATA: eneolit; LOKALIZACE: 49°29'14.072"N, 14°59'54.880"E (okolí bodu); NADM. VÝŠKA: 590 m n. m.; OKOLNOSTI NÁLEZU: nalezeno 1989; NÁLEZ: sekerka z amfibolitu, d. 89 mm, š. ostří 38 mm; ULOŽENÍ MATERIÁLU: Jihočeské muzeum v Českých Budějovicích, inv. č. A 23897; KOMENTÁŘ: poloha byla publikována pod názvem „Sovovo pole“ (to ale nikdy neexistovalo), adekvátní by bylo označení

u Sovovy stezky, za osvětlení lokalizace děkuji V. Simotovi, Městské muzeum A. Sovy v Pacově; LITERATURA: *Fröhlich 1999*, 104; *Chvojka–Simota 2006b*.

#### PACOV 02

KATEGORIE: artefakt; DATA: eneolit; LOKALIZACE: neznámá poloha v katastru Pacova; NÁLEZ: BI, sekerka; OKOLNOSTI NÁLEZU: nalezeno náhodně asi 1985 při sběru kamene, předáno ing. Karlu Drbalovi, od něj získal artefakt Vlastimil Simota; ULOŽENÍ MATERIÁLU: Městské muzeum A. Sovy v Pacově; KOMENTÁŘ: ---; LITERATURA: *Simota 2001*.

#### PELHŘIMOV (OKRES PELHŘIMOV)

##### PELHŘIMOV 01 (KAMENNÉ DVORY)

KATEGORIE: artefakt; DATA: neolit; LOKALIZACE: Kamenné dvory; NADM. VÝŠKA: 500–510 m n. m.; OKOLNOSTI NÁLEZU: nalezeno 1913; NÁLEZ: zlomek kopytovitého klínu z šedo zelené horniny s uraženým ostřím a týlem, zachovaná délka 75 mm; ULOŽENÍ MATERIÁLU: Muzeum Vysočiny Pelhřimov, inv. č. 1123; KOMENTÁŘ: ---; LITERATURA: *Fröhlich 1999*, 102.

##### PELHŘIMOV 02 (CIHELNY)

KATEGORIE: artefakt; DATA: neolit; LOKALIZACE: cihelny; NADM. VÝŠKA: ---; OKOLNOSTI NÁLEZU: nalezeno 1930; NÁLEZ: zlomek sekeromlatu; ULOŽENÍ MATERIÁLU: Muzeum Vysočiny Pelhřimov, vystaveno v expozici; KOMENTÁŘ: ---; LITERATURA: *Fröhlich 1999*, 102.

KATEGORIE: artefakt; DATA: eneolit; LOKALIZACE: u cihelen; NADM. VÝŠKA: ---; OKOLNOSTI NÁLEZU: nalezeno 1913, zachránil a muzeu předal odborný učitel B. Paleček; NÁLEZ: sekerka z šedo zelené horniny, d. 90 mm, š. ostří 50 mm; ULOŽENÍ MATERIÁLU: Muzeum Vysočiny Pelhřimov, inv. č. 1167; KOMENTÁŘ: ---; LITERATURA: *Fröhlich 1999*, 104.

##### PELHŘIMOV 03 (LES LEJŠOVKA)

KATEGORIE: artefakt; DATA: eneolit; LOKALIZACE: les Lejšovka; NADM. VÝŠKA: okolo 560 m n. m.; OKOLNOSTI NÁLEZU: 1908 našel Rudolf Doutlík na hromadě šterku z lomu v lese Lejšovka, muzeu předáno 1913; NÁLEZ: zlomek mlatu z šedo zelené horniny s uraženým ostřím, zachovaná délka 79 mm; ULOŽENÍ MATERIÁLU: Muzeum Vysočiny Pelhřimov; KOMENTÁŘ: ---; LITERATURA: *Fröhlich 1999*, 104.

#### POLNÁ (OKRES JIHLAVA)

KATEGORIE: hrob (?); DATA: eneolit, ŠK; LOKALIZACE: trať U Spravedlnosti; NADM. VÝŠKA: ---; OKOLNOSTI NÁLEZU: nalezeno 1856; NÁLEZ: BI, keramika; ULOŽENÍ MATERIÁLU: Muzeum Vysočiny Jihlava, pobočka Polná; KOMENTÁŘ: ---; LITERATURA: *Přichystal–Šebela–Franc 1992*, 18–20.

#### RADKOV U TELČE (OKRES JIHLAVA)

KATEGORIE: artefakt; DATA: neolit–eneolit; LOKALIZACE: u cesty k Černému lesu; NADM. VÝŠKA: ---; OKOLNOSTI NÁLEZU: ---; NÁLEZ: BI, zlomek sekeromlatu; ULOŽENÍ MATERIÁLU: Městské muzeum Dačice; KOMENTÁŘ: ---; LITERATURA: *Bláha 1968*, II, 127.

#### ROZKOŠ (OKRES PELHŘIMOV)

KATEGORIE: artefakt; DATA: neolit; LOKALIZACE: za bývalou panskou loukou východně od bývalého rybníka u hráze; NADM. VÝŠKA: ---; OKOLNOSTI NÁLEZU: nalezeno 1929; NÁLEZ: kopytovitý klín z šedo zeleného vrstevnatého amfibolitu, d. 179 mm, š. 31,5 mm; ULOŽENÍ MATERIÁLU: Muzeum Dr. Aleše Hrdličky v Humpolci, inv. č. 11861 (původně P 41); KOMENTÁŘ: ---; LITERATURA: *Fröhlich 1999*, 102–103.

#### ŘEHOŘOV (OKRES JIHLAVA)

KATEGORIE: artefakt; DATA: neolit–eneolit; LOKALIZACE: ---; NADM. VÝŠKA: --- m n. m.; OKOLNOSTI NÁLEZU: nalezeno 1933/1934; NÁLEZ: BI, kamenný mlát; ULOŽENÍ MATERIÁLU: ---; KOMENTÁŘ: ---; LITERATURA: *Skutil 1941*, 37.

#### SEDLATICE (OKRES JIHLAVA)

KATEGORIE: artefakt; DATA: pozdní paleolit–eneolit; LOKALIZACE: severozápadně od obce, severně od silnice z obce na spojnici Hladov–Stará Říše; NADM. VÝŠKA: 630 m n. m.; OKOLNOSTI NÁLEZU: povrchový sběr – M. Vokáč; NÁLEZ: ŠI; ULOŽENÍ MATERIÁLU: Muzeum Vysočiny Jihlava; KOMENTÁŘ: za informaci děkuji Mgr. M. Vokáčovi, Ph.D., Muzeum Vysočiny Jihlava; LITERATURA: ---.

#### STARÁ ŘÍŠE (OKRES JIHLAVA)

KATEGORIE: artefakt; DATA: neolit–eneolit; LOKALIZACE: ---; NADM. VÝŠKA: ---; OKOLNOSTI NÁLEZU: povrchová prospekce – F. Florián; NÁLEZ: Bi, pravděpodobně zlomek sekerky; ULOŽENÍ MATERIÁLU: ---; KOMENTÁŘ: za informaci děkuji Mgr. M. Vokáčovi, Ph.D., Muzeum Vysočiny Jihlava; LITERATURA: ---.

#### STONAŘOV (OKRES JIHLAVA)

KATEGORIE: artefakt; DATA: pozdní paleolit–eneolit; LOKALIZACE: jižně od obce, rybník Zhořec; NADM. VÝŠKA: 605 m n. m.; OKOLNOSTI NÁLEZU: záchranný výzkum, Muzeum Vysočiny Jihlava; NÁLEZ: ŠI; ULOŽENÍ MATERIÁLU: Muzeum Vysočiny Jihlava; KOMENTÁŘ: za informaci děkuji Mgr. M. Vokáčovi, Ph.D., Muzeum Vysočiny Jihlava; LITERATURA: ---.

#### STRACHOŇOVICE (OKRES JIHLAVA)

KATEGORIE: artefakt; DATA: neolit; LOKALIZACE: ---; NADM. VÝŠKA: ---; OKOLNOSTI NÁLEZU: ---; NÁLEZ: BI, kopytovitá sekerka; ULOŽENÍ MATERIÁLU: Muzeum Vysočiny Jihlava, pobočka Telč; KOMENTÁŘ: za informaci děkuji Mgr. M. Vokáčovi, Ph.D., Muzeum Vysočiny Jihlava; LITERATURA: *Tichý 1958*, II, 255.

#### SVOJKOVICE (OKRES JIHLAVA)

KATEGORIE: artefakt; DATA: pozdní paleolit–eneolit; LOKALIZACE: ZSO Velký Štítek; NADM. VÝŠKA: 640–660 m n. m.; OKOLNOSTI NÁLEZU: nalezeno 1987, povrchová prospekce – S. Houzar; NÁLEZ: ŠI; ULOŽENÍ MATERIÁLU: Muzeum Vysočiny Třebíč, př. č. 64/87; KOMENTÁŘ: za informaci děkuji Mgr. M. Vokáčovi, Ph.D., Muzeum Vysočiny Jihlava; LITERATURA: ---.

#### ŠIMPACH (OKRES PELHŘIMOV)

KATEGORIE: artefakt; DATA: neolit; LOKALIZACE: u chýnovského schwarzenberského poplužního dvora Dvořiště; NADM. VÝŠKA: 540–555 m n. m.; OKOLNOSTI NÁLEZU: ---; NÁLEZ: kamenný broušený sekeromlat, d. 100 mm, průměr vrtání 29

a 25 mm; ULOŽENÍ MATERIÁLU: Naturhistorisches Museum, Vídeň, inv. č. 15831; KOMENTÁŘ: ---; LITERATURA: *Fröhlich 1999*, 103.

#### TELČ (OKRES JIHLAVA)

KATEGORIE: artefakt; DATA: neolit–eneolit; LOKALIZACE: Staroměstský rybník; NADM. VÝŠKA: 505–510 m n. m.; OKOLNOSTI NÁLEZU: záchranný archeologický výzkum, Muzeum Vysočiny Jihlava; NÁLEZ: ŠI, BI; ULOŽENÍ MATERIÁLU: Muzeum Vysočiny Jihlava; KOMENTÁŘ: za informaci děkuji Mgr. M. Vokáčovi, Ph.D., Muzeum Vysočiny Jihlava; LITERATURA: ---.

KATEGORIE: artefakt; DATA: neolit (?); LOKALIZACE: náměstí Zachariáše z Hradce čp. 12; NADM. VÝŠKA: okolo 520 m n. m.; OKOLNOSTI NÁLEZU: nalezeno 1899 při kopání sklepa; NÁLEZ: BI, úzký plochý klínek; ULOŽENÍ MATERIÁLU: Muzeum Vysočiny Jihlava, pobočka Telč; KOMENTÁŘ: ---; LITERATURA: *Bláha 1968 II*, 165.

KATEGORIE: artefakt; DATA: neolit–eneolit (?); LOKALIZACE: poloha V rovných polích, severovýchodně od obce; NADM. VÝŠKA: okolo 540 m n. m.; OKOLNOSTI NÁLEZU: ---; NÁLEZ: BI; ULOŽENÍ MATERIÁLU: Muzeum Vysočiny Jihlava, pobočka Telč (?); KOMENTÁŘ: ---; LITERATURA: *Bláha 1968 II*, 165.

KATEGORIE: artefakt; DATA: eneolit (?); LOKALIZACE: poloha V rovných polích, severovýchodně od obce; NADM. VÝŠKA: okolo 540 m n. m.; OKOLNOSTI NÁLEZU: při orbě; NÁLEZ: BI, sekerka se zúženým tylem; ULOŽENÍ MATERIÁLU: Muzeum Vysočiny Jihlava, pobočka Telč (?); KOMENTÁŘ: J. Bláhovi předal pan Příbyl; LITERATURA: *Bláha 1975*, 14, Tab 8:3.

#### TŘEŠŤ (OKRES JIHLAVA)

KATEGORIE: artefakt; DATA: neolit, Ln.K.; LOKALIZACE: severně od města u silnice a železnice do Kostelce; NADM. VÝŠKA: okolo 550 m n. m.; OKOLNOSTI NÁLEZU: povrchová prospekce – pan Simota; NÁLEZ: BI, sekerka; ULOŽENÍ MATERIÁLU: soukromá sbírka pana Simoty, Třešť; KOMENTÁŘ: za informaci děkuji Mgr. M. Vokáčovi, Ph.D., Muzeum Vysočiny Jihlava; LITERATURA: ---.

KATEGORIE: artefakt; DATA: eneolit; LOKALIZACE: severně od města u silnice a železnice do Kostelce; NADM. VÝŠKA: okolo 550 m n. m.; OKOLNOSTI NÁLEZU: povrchová prospekce – pan Simota; NÁLEZ: BI, část sekerky; ULOŽENÍ MATERIÁLU: soukromá sbírka pana Simoty; KOMENTÁŘ: za informaci děkuji Mgr. M. Vokáčovi, Ph.D., Muzeum Vysočiny Jihlava; LITERATURA: ---.

#### VOJSLAVICE (OKRES PELHŘIMOV)

KATEGORIE: artefakt; DATA: neolit; LOKALIZACE: ---; NADM. VÝŠKA: 380–480 m n. m.; OKOLNOSTI NÁLEZU: ---; NÁLEZ: sekeromlat ze světle šedé horniny, d. 134 mm, š. ostří 40,5 mm, průměr vrtání 18,5 a 17,5 mm; ULOŽENÍ MATERIÁLU: Muzeum Dr. Aleše Hrdličky v Humpolci, inv. č. 11863; KOMENTÁŘ: ---; LITERATURA: *Fröhlich 1999*, 103.

KATEGORIE: artefakt; DATA: neolit; LOKALIZACE: ---; NADM. VÝŠKA: 380–480 m n. m.; OKOLNOSTI NÁLEZU: ---; NÁLEZ: sekeromlat, d. 115 mm, š. ostří 29 mm, průměr vrtání 23 a 22 mm; ULOŽENÍ MATERIÁLU: Muzeum Dr. Aleše Hrdličky v Humpolci, inv. č. 11864; KOMENTÁŘ: artefakt byl původně delší,

po rozlomení v otvoru pro topárku byl vyvrtán nový otvor; LITERATURA: *Fröhlich 1999*, 103.

KATEGORIE: artefakt; DATA: neolit; LOKALIZACE: u hájovny Okrouhlík; NADM. VÝŠKA: 380–480 m n. m.; OKOLNOSTI NÁLEZU: ---; NÁLEZ: zlomek ostří sekerky ze světlešedé horniny, zachovaná d. 62 mm; ULOŽENÍ MATERIÁLU: Muzeum Dr. Aleše Hrdličky v Humpolci, inv. č. 6666; KOMENTÁŘ: J. Kopáč (1926–27, obr. 5) vyobrazuje z Vojslavic zlomek ostří jiné sekerky, která ale v muzeu není, záměna není vyloučena; LITERATURA: *Fröhlich 1999*, 103.

#### VYSKYTNÁ (OKRES PELHŘIMOV)

KATEGORIE: artefakt; DATA: neolit; LOKALIZACE: mezi Vyskytnou a Opatovem; NADM. VÝŠKA: 610–650 m n. m.; OKOLNOSTI NÁLEZU: nalezeno 1914; NÁLEZ: sekeromlat z šedé horniny, d. 163 mm, průměr vrtání 31 a 28 mm; ULOŽENÍ MATERIÁLU: Muzeum Vysočiny Pelhřimov, inv. č. 1114; KOMENTÁŘ: ---; LITERATURA: *Dobiáš 1927*, 10; *Fröhlich 1999*, 103.

KATEGORIE: artefakt; DATA: eneolit; LOKALIZACE: u obce; NADM. VÝŠKA: 600–650 m n. m.; OKOLNOSTI NÁLEZU: nalezeno 1913; NÁLEZ: dva pazourkové odštěpky, sekerka a zlomek ostří další sekerky; ULOŽENÍ MATERIÁLU: Muzeum Vysočiny Pelhřimov; KOMENTÁŘ: ---; LITERATURA: *Dobiáš 1927*, 10; *Fröhlich 1999*, 104.

#### ŽELIV (OKRES PELHŘIMOV)

##### ŽELIV 01 (NÁLEZY Z ŘÍČNÍHO KORYTA)

KATEGORIE: artefakt; DATA: neolit; LOKALIZACE: v řečišti Želivky, u splavu; NADM. VÝŠKA: 395–400 m n. m.; OKOLNOSTI NÁLEZU: nalezeno 1937; NÁLEZ: kopytovitý sekeromlat z amfibolitu, d. 113,5, š. ostří 21 mm, průměr vrtání 16 a 14 mm; ULOŽENÍ MATERIÁLU: Muzeum Dr. Aleše Hrdličky v Humpolci, inv. č. 11862; KOMENTÁŘ: ---; LITERATURA: *Fröhlich 1999*, 103; *Kopáč–Kopáč 1937–38*, 36.

## 4.2 Doba bronzová

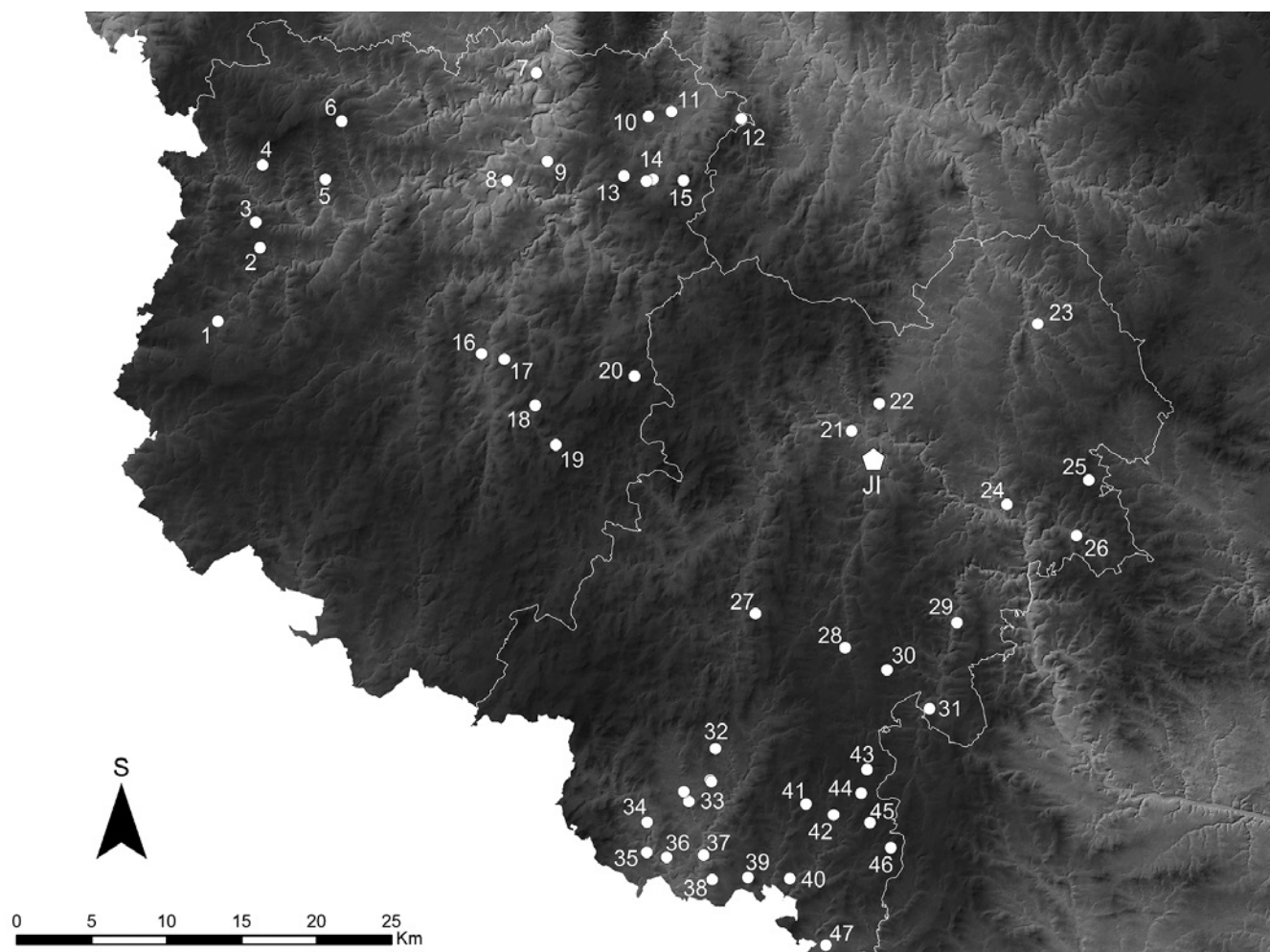
#### PANSKÁ LHOTA – HRAD ROKŠTEJN (OKRES JIHLAVA)

KATEGORIE: artefakt; DATA: mladší doba bronzová (velatická kultura); LOKALIZACE: areál středověkého hradu; NADM. VÝŠKA: okolo 450 m n. m.; OKOLNOSTI NÁLEZU: nalezeno 1984, archeologický výzkum; NÁLEZ: fragment keramiky; ULOŽENÍ MATERIÁLU: Ústav archeologie a muzeologie Masarykovy univerzity, Brno; KOMENTÁŘ: ---; LITERATURA: *Měřínský 1988*, 15.

## 4.3 Doba halštatská

#### ŽELIV 02 – AREÁL KLÁŠTERA (OKRES PELHŘIMOV)

KATEGORIE: sídlištní vrstva; DATA: doba halštatská; LOKALIZACE: areál premonstrátského kláštera; NADM. VÝŠKA: 400–410 m n. m.; OKOLNOSTI NÁLEZU: nalezeno 1995, archeologický výzkum; NÁLEZ: halštatská sídlištní vrstva datovaná keramikou; ULOŽENÍ MATERIÁLU: Jihočeské muzeum v Českých Budějovicích; KOMENTÁŘ: ---; LITERATURA: *Fröhlich 1999*, 104; *Thoma 1997*, 334–335.



Obr. 6. Neolit a eneolit. 1. Šimpach, 2. Pacov, 3. Pacov „Sovovo pole“, 4. Bratčice, 5. Lesná, 6. Buřenice, 7. Vojslavice, 8. Želiv, 9. Liskovice, 10. Budíkov – les Lísek, 11. Budíkov, 12. Kežlice, 13. Jiřice, 14. Humpolec, 15. Rozkoš u Humpolce, 16. Pelhřimov, 17. Pelhřimov – Lejšovka, 18. Nemojov, 19. Lešov, 20. Vyskytná, 21. Jihlava-Staré Hory, 22. Bedřichov u Jihlavy, 23. Polná, 24. Luka nad Jihlavou, 25. Řehořov, 26. Kamenice u Jihlavy, 27. Třešť, 28. Stonařov, 29. Brtnice, 30. Jestřebí u Brtnice, 31. Brodce, 32. Mysliboř, 33. Telč, 34. Horní Myslová, 35. Kostelní Myslová, 36. Myslůvka, 37. Radkov u Telče, 38. Strachoňovice, 39. Dolní Vilímeč, 40. Nová Říše, 41. Olšany u Telče, 42. Stará Říše, 43. Hladov, 44. Sedlatice, 45. Markvartice, 46. Svojojvice, 47. Knínice. JI – Jihlava. Bílou linií jsou označeny okresy Jihlava a Pelhřimov.

#### 4.4 Doba laténská

##### BRTNICE (OKRES JIHLAVA)

KATEGORIE: artefakt; DATA: latén; LOKALIZACE: ---; NADM. VÝŠKA: ---; OKOLNOSTI NÁLEZU: nalezeno před rokem 1892; NÁLEZ: mince, zlatem plátovaná napodobenina statéru Niké, váha 8 g, průměr 18,8 mm; ULOŽENÍ MATERIÁLU: Moravské zemské muzeum Brno (?); KOMENTÁŘ: J. Bláha řadí do katastru Dlouhá Brtnice; LITERATURA: *Bláha 1968, II, 36.*

##### JIHLAVA (OKRES JIHLAVA)

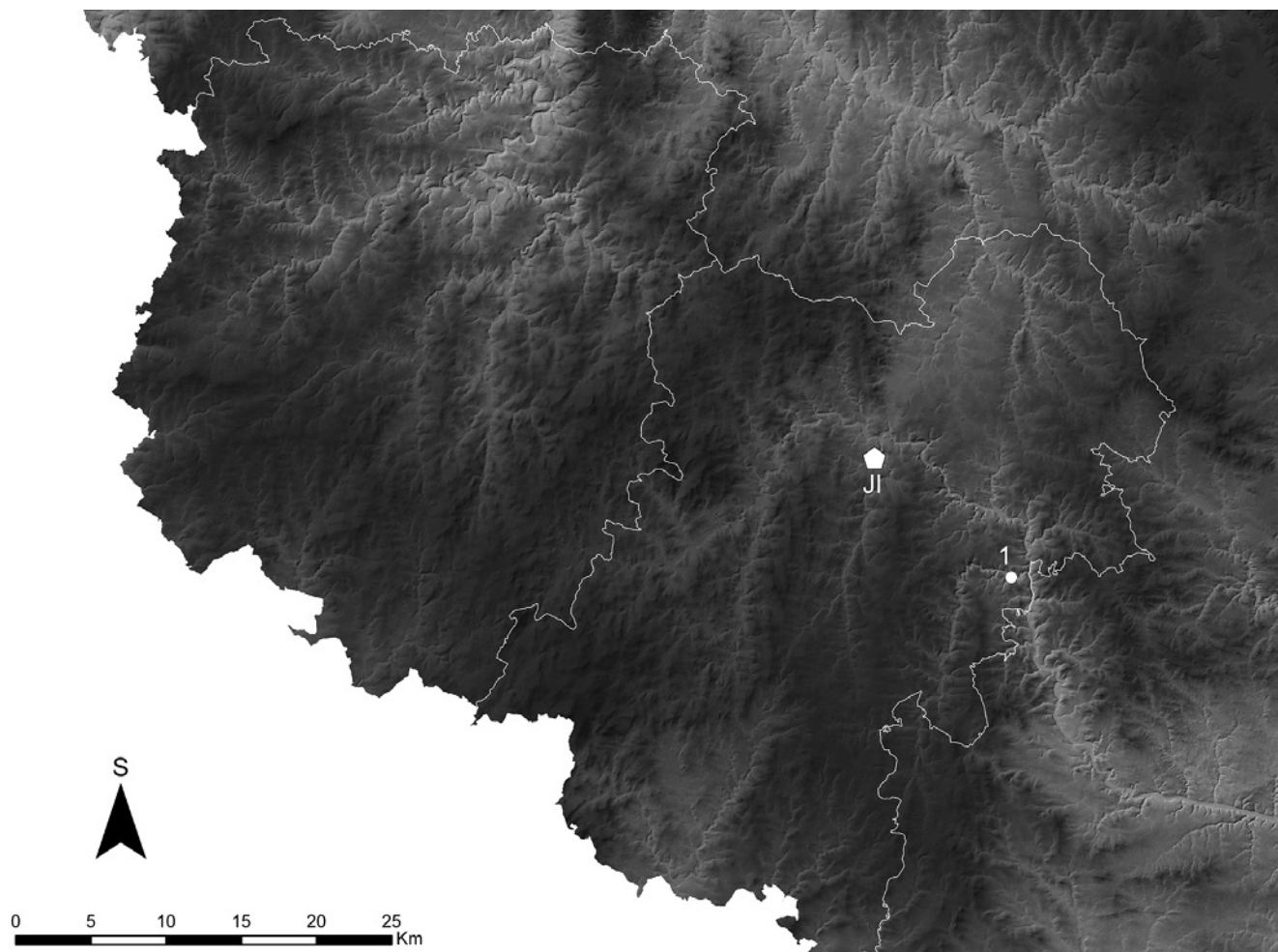
KATEGORIE: artefakt; DATA: latén, po roce 187 př. n. l.; LOKALIZACE: ulice Na Hlínšti; NADM. VÝŠKA: 520–525 m n. m.; OKOLNOSTI NÁLEZU: nalezeno údajně 1962; NÁLEZ: mince, athénská tetradrachma; ULOŽENÍ MATERIÁLU: Muzeum Vysočiny Jihlava; KOMENTÁŘ: ---; LITERATURA: *Nemeškalová–Jiroudková 1970.*

##### LESKOVICE 01 (OKRES PELHŘIMOV)

KATEGORIE: mincovní depot; DATA: doba laténská; LOKALIZACE: na okraji lesa, parc. č. 536; NADM. VÝŠKA: 581 m n. m.; OKOLNOSTI NÁLEZU: nalezeno 1923 při odvodňování prameniště; NÁLEZ: depot zlatých mincí (snad 27 kusů, bezpečně doloženo 9 kusů), 8 statérů mušlovitého typu, 1/8 statéru mušlovitého typu; ULOŽENÍ MATERIÁLU: Národní muzeum, Praha a Muzeum Vysočiny Pelhřimov; KOMENTÁŘ: ---; LITERATURA: *Dobiáš 1926, 1–7; Fröhlich 1994, 295–296; Fröhlich 1999, 104; Militký 1995, 35–36, tab. 1:3–10; Waldhauser 1987.*

##### LESKOVICE 02 (OKRES PELHŘIMOV)

KATEGORIE: artefakt; DATA: doba laténská, 3.–1. století př. n. l.; LOKALIZACE: pravý (západní) břeh vodoteče, tekoucí od Leskovic k Moravči, 200–400 metrů od lokality Leskovice 01 (depot); NADM. VÝŠKA: 575–595 m n. m.; OKOLNOSTI NÁLEZU: 1982 nalezl Z. Prokeš, terénní prospekce; NÁLEZ: keramika; ULOŽENÍ MATERIÁLU:



Obr. 7. Doba bronzová. 1. Panská Lhota – Rokštejn. JI – Jihlava. Bílou linií jsou označeny okresy Jihlava a Pelhřimov.

Národní technické muzeum, Praha; KOMENTÁŘ: nálezce předal materiál J. Waldhauserovi; LITERATURA: *Waldhauser 1987*.

#### ŽELIV 03 (OKRES PELHŘIMOV)

KATEGORIE: artefakt; DATA: doba laténská; LOKALIZACE: před klášterem, na ostrožně nad soutokem Želivky a Trnávky; NADM. VÝŠKA: 400–410 m n. m.; OKOLNOSTI NÁLEZU: nalezeno před 1933; NÁLEZ: 1/8 statéru mušlovitého typu; ULOŽENÍ MATERIÁLU: Národní muzeum, Praha; KOMENTÁŘ: ---; LITERATURA: *Fröhlich 1999, 104; Militký 1995, 39, tab. 2:2*.

### 4.5 Doba římská

#### BRTNICE (OKRES JIHLAVA)

KATEGORIE: artefakt; DATA: doba římská, 4. století n. l.; LOKALIZACE: levý břeh Brtnice, zahrada pana Bimbauma; NADM. VÝŠKA: okolo 515 m n. m.; OKOLNOSTI NÁLEZU: nalezeno náhodně 1982; NÁLEZ: mince, bronzový follis Licinia I.; ULOŽENÍ MATERIÁLU: Národní muzeum, Praha; KOMENTÁŘ: za informaci o uložení mince děkuji Mgr. J. Militkému, Ph.D.; LITERATURA: *Militký 2005, 14; Přichystal–Šebela–Franc 1992, 23*.

#### POČÁTKY (OKRES PELHŘIMOV)

##### POČÁTKY 01 (PŘEDMĚSTÍ U VESCE)

KATEGORIE: artefakt; DATA: doba římská; LOKALIZACE: domek Josefa Přecha na předměstí u Vesce; NADM. VÝŠKA: 610–630 m n. m.; OKOLNOSTI NÁLEZU: nalezeno 1939 při kopání základů domu; NÁLEZ: stříbrný denár Marka Aurelia (139–161); ULOŽENÍ MATERIÁLU: Městské muzeum Počátky, inv. č. 1196; KOMENTÁŘ: ---; LITERATURA: *Fröhlich 1999, 104; Veselý 1965, 71; Militký 1995, 48*.

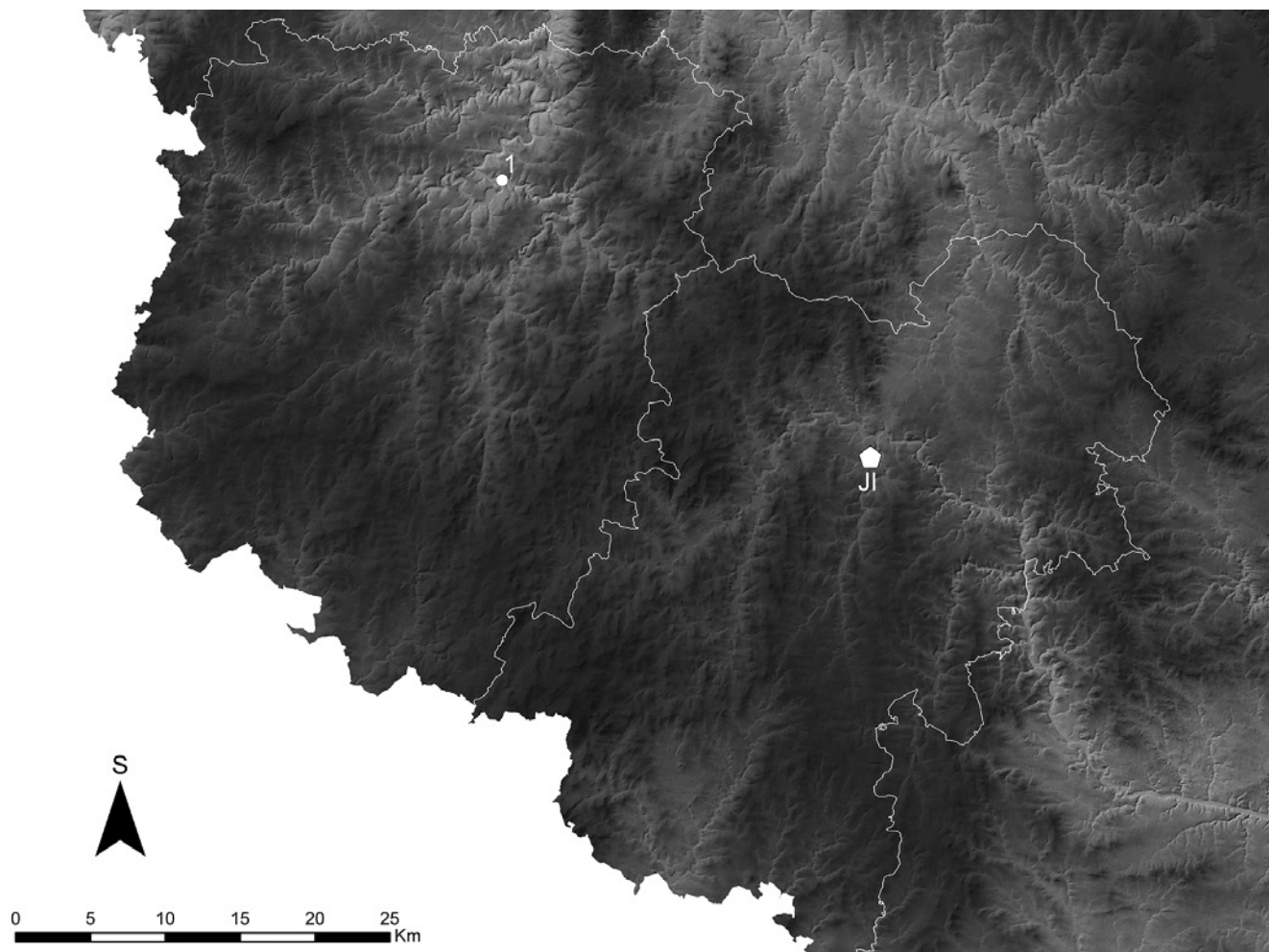
##### POČÁTKY 02 (LÁZNĚ SV. KATEŘINY)

KATEGORIE: artefakt; DATA: doba římská; LOKALIZACE: v lese u Lázní sv. Kateřiny; NADM. VÝŠKA: 650–750 m n. m.; OKOLNOSTI NÁLEZU: nalezeno 1872; NÁLEZ: tzv. městská ražba (asi 330–346); ULOŽENÍ MATERIÁLU: ---; KOMENTÁŘ: ---; LITERATURA: *Fröhlich 1999, 104; Veselý 1965, 71; Militký 1995, 48*.

#### POLNÁ (OKRES JIHLAVA)

KATEGORIE: artefakt; DATA: doba římská, 4. století; LOKALIZACE: trať Na Stínadle, popř. U Spravedlnosti, mezi Ochozským potokem a silnicí II/348 směrem z Polné na Zábornou; NADM.





Obr. 8. Starší doba železná. 1. Želiv. JI – Jihlava. Bílou linií jsou označeny okresy Jihlava a Pelhřimov.

VÝŠKA: ---; OKOLNOSTI NÁLEZU: nalezeno 1862; NÁLEZ: depot mincí; ULOŽENÍ MATERIÁLU: Muzeum Vysočiny Jihlava, pobočka Polná; KOMENTÁŘ: ---; LITERATURA: *Přichystal–Šebela–Franc 1992*, 21–23; *Militký 2005*.

KATEGORIE: artefakt; DATA: doba římská, 4. století n. l. (334–337); LOKALIZACE: zahrada domu čp. 2 u Dolní brány; NADM. VÝŠKA: cca 474 m n. m.; OKOLNOSTI NÁLEZU: 15. 7. 1973 našla A. Kubašková; NÁLEZ: mince, bronzový follis; ULOŽENÍ MATERIÁLU: Muzeum Vysočiny Jihlava, pobočka Polná; KOMENTÁŘ: ---; LITERATURA: *Militký 2005*, 14–15.

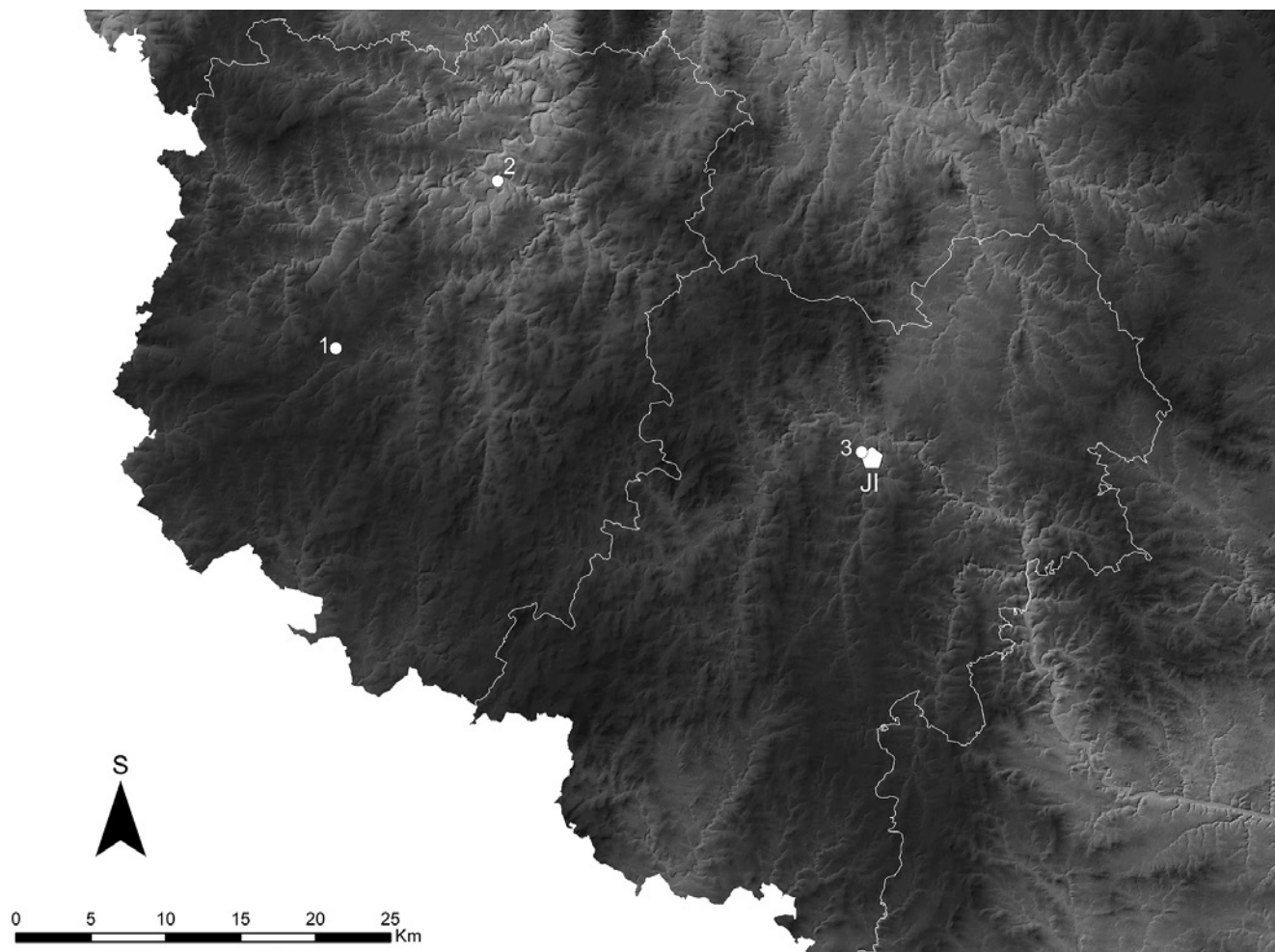
#### TELČ (OKRES JIHLAVA)

KATEGORIE: artefakt; DATA: doba římská, 1. století př. n. l. (po 12 př. n. l.); LOKALIZACE: Na Studnickém kopci; NADM. VÝŠKA: okolo 550–580 m n. m.; OKOLNOSTI NÁLEZU: nalezeno náhodně 1896; NÁLEZ: mince, blíže neurčená bronzová mince, Agrippa; ULOŽENÍ MATERIÁLU: ?; KOMENTÁŘ: ---; LITERATURA: *Militký 2005*, 14.

KATEGORIE: artefakt; DATA: doba římská, 2. století n. l. (117–138); LOKALIZACE: Na Oslednicích; NADM. VÝŠKA: okolo 550 m n. m.; OKOLNOSTI NÁLEZU: nalezeno náhodně 1897; NÁLEZ: mince, blíže neurčená bronzová mince, císař Hadrianus; ULOŽENÍ MATERIÁLU: ?; KOMENTÁŘ: ---; LITERATURA: *Skutil 1941*, 38; *Militký 2005*, 14.

KATEGORIE: artefakt; DATA: doba římská, 4. století n. l. (306–337); LOKALIZACE: pole u staroměstského hřbitova; NADM. VÝŠKA: okolo 510–525 m n. m.; OKOLNOSTI NÁLEZU: nalezeno náhodně 1897; NÁLEZ: mince, císař Constantinus I.; ULOŽENÍ MATERIÁLU: ?; KOMENTÁŘ: ---; LITERATURA: *Skutil 1941*, 38; *Militký 2005*, 14.

KATEGORIE: artefakt; DATA: doba římská, 1.–4. století n. l.; LOKALIZACE: ---; NADM. VÝŠKA: ---; OKOLNOSTI NÁLEZU: 80. léta 19. století; NÁLEZ: depot mincí (42 kusů); ULOŽENÍ MATERIÁLU: ?; KOMENTÁŘ: možná záměna s jinou lokalitou; LITERATURA: *Militký 2005*, 14.



Obr. 9. Doba laténská. 1. Leskovice, 2. Želiv, 3. Jihlava. JI – Jihlava. Bílou linií jsou označeny okresy Jihlava a Pelhřimov.

#### ŽIROVNICE (OKRES PELHŘIMOV)

KATEGORIE: artefakt; DATA: doba římská; LOKALIZACE: nedaleko obce; NADM. VÝŠKA: 550–600 m n. m.; OKOLNOSTI NÁLEZU: vyorané na poli; NÁLEZ: blíže neurčená bronzová mince; ULOŽENÍ MATERIÁLU: sbírka místního sběratele; KOMENTÁŘ: ---; LITERATURA: *Veselý 1965, 71; Fröhlich 1999, 104.*

#### 4.6 Nedatované lokality

##### DOBEŠOV (OKRES PELHŘIMOV)

KATEGORIE: mohyly; DATA: ---; LOKALIZACE: les Černovickeho velkostatku; OKOLNOSTI NÁLEZU: nalezeno 1943, povrchový průzkum – L. Hájek; NADM. VÝŠKA: ---; NÁLEZ: dvě nezkoumané mohyly; ULOŽENÍ MATERIÁLU: ---; KOMENTÁŘ: v současné době jsou mohyly pravděpodobně zničeny; LITERATURA: *Fröhlich 1999, 104; Menšík 2011.*

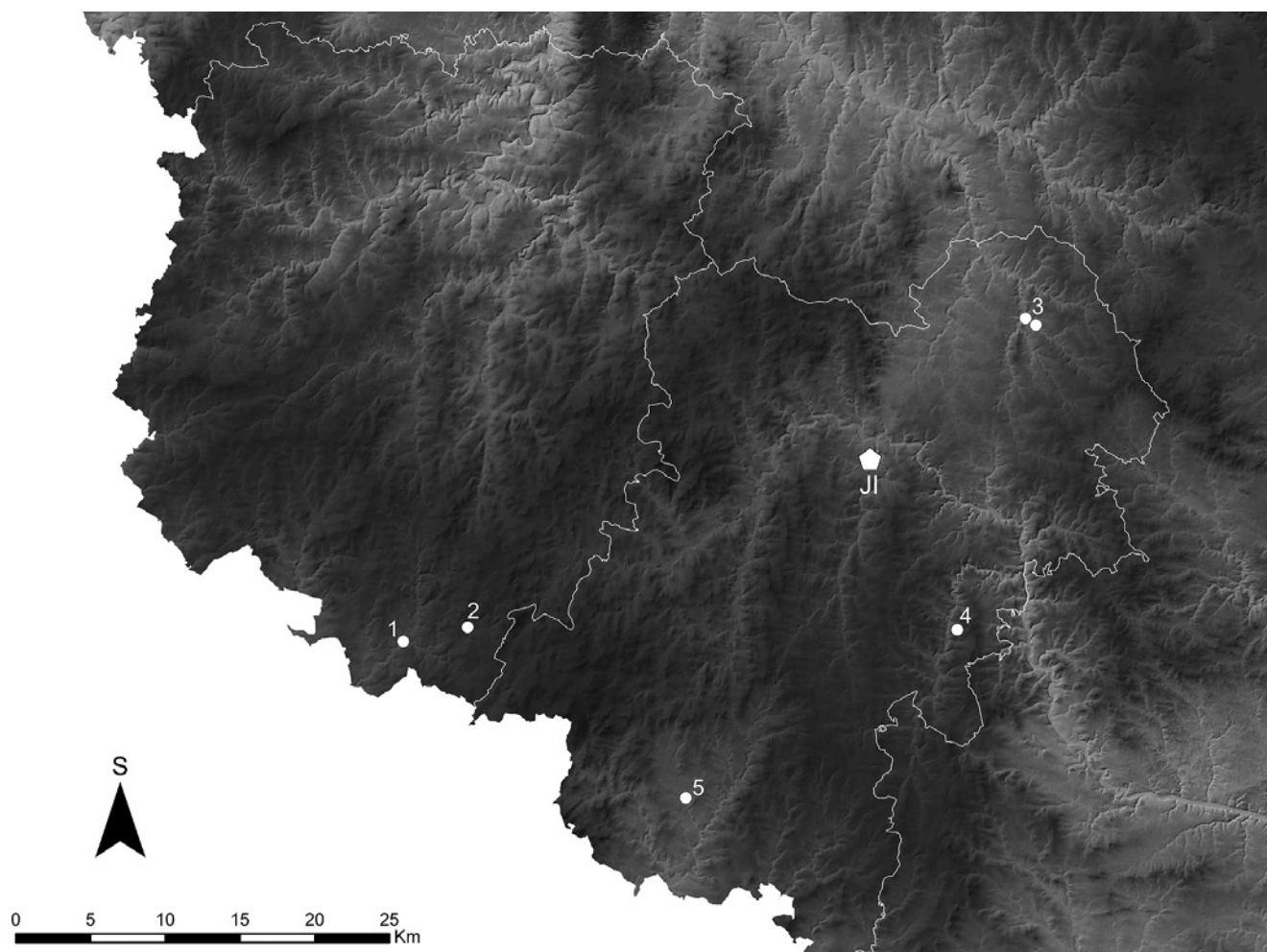
##### RODINOV (OKRES PELHŘIMOV)

###### RODINOV I

KATEGORIE: mohyly; DATA: ---; LOKALIZACE: v lese mezi Rodinovem a Lhotským potokem, cca 800 metrů severně od kaple v Rodinově, střed lokality: JTSK –705521 (X) a –1137374 (Y); NADM. VÝŠKA: okolo 585 m n. m.; OKOLNOSTI NÁLEZU: povrchový průzkum, revize 12. 8. 2010 – P. Menšík, Katedra archeologie FF ZČU v Plzni; NÁLEZ: nezkoumané mohyly, v srpnu 2010 bylo v terénu zjištěno 24 mohyl jistých a dvě nejisté; ULOŽENÍ MATERIÁLU: ---; KOMENTÁŘ: ---; LITERATURA: *Braun 1982, 116; Fröhlich 1999, 104; Menšík 2011.*

###### RODINOV II

KATEGORIE: mohyly; DATA: ---; LOKALIZACE: cca 560 metrů severozápadně od kaple v Rodinově, střed lokality: JTSK –706117 (X); –1137774 (Y); NADM. VÝŠKA: okolo 590 m n. m.; OKOLNOSTI NÁLEZU: povrchový průzkum – P. Menšík, Katedra archeologie FF ZČU v Plzni; NÁLEZ: nezkoumané mohyly; ULOŽENÍ MATERIÁLU: ---; KOMENTÁŘ: ---; LITERATURA: *Menšík 2011.*



Obr. 10. Doba římská. 1. Žirovnice, 2. Počátky, 3. Polná, 4. Brtnice, 5. Telč. JI – Jihlava. Bílou linií jsou označeny okresy Jihlava a Pelhřimov.

V případě nedatovaných mohyl nelze vyloučit jejich raně středověké stáří. Přibližně 13 kilometrů západně od lokality Rodínov se nachází archeologicky zkoumaný raně středověký mohylník na katastru Drunče (Beneš 1985).

#### 4.7 Problematické lokality

##### ČÁSLAVSKO (OKRES PELHŘIMOV)

KATEGORIE: artefakt; DATA: eneolit; LOKALIZACE: neznámá, nelze vyloučit původ odjinud; NÁLEZ: BI, sekerka; OKOLNOSTI NÁLEZU: neznámé; ULOŽENÍ MATERIÁLU: původně škola v Čáslavsku, v současné době Městské muzeum A. Sovy v Pacově; KOMENTÁŘ: původně část archeologické sbírky školy v Čáslavsku; LITERATURA: Simota 2005.

##### HORNÍ CEREKEV (OKRES PELHŘIMOV)

KATEGORIE: artefakt; DATA: eneolit až mladší doba bronzová; LOKALIZACE: ---; NADM. VÝŠKA: ---; OKOLNOSTI NÁLEZU: nalezeno při stavbě železnice v 2. pol. 80. let 19. století; NÁLEZ: údajný depot bronzových předmětů; ULOŽENÍ MATERIÁLU: Národní muzeum, Praha, inv. č. 19275–19294, 19300; KOMENTÁŘ: jde

o sbírku artefaktů různého stáří a pravděpodobně i z různých lokalit, převažují sekerky datovatelné od eneolitu až do mladší doby bronzové, dále nákončí a hrot kopí z mladší doby bronzové, zlomek dláta z mladší doby bronzové a dvě bronzové nádobky; LITERATURA: Fröhlich 1999.

##### JIHLAVA (OKRES JIHLAVA)

KATEGORIE: artefakt; DATA: starší doba bronzová (únětická kultura); LOKALIZACE: ---; NADM. VÝŠKA: ---; OKOLNOSTI NÁLEZU: ---; NÁLEZ: bronzový náramek; ULOŽENÍ MATERIÁLU: Muzeum Litovel; KOMENTÁŘ: nálezy pocházejí nejspíše z Olomoucka, za informací děkuji Mgr. M. Vokáčovi, Ph.D., Muzeum Vysočiny Jihlava; LITERATURA: Skutil 1941, 30.

##### MOHELNICE (OKRES PELHŘIMOV)

KATEGORIE: artefakt; DATA: ---; LOKALIZACE: Mohelnice, k. ú. Křešín; OKOLNOSTI NÁLEZU: ---; NADM. VÝŠKA: okolo 520 m n. m.; NÁLEZ: fragmenty keramiky, fragmenty a celé exempláře parůžků, přeslenů a kamenných a železných nástrojů; ULOŽENÍ MATERIÁLU: Městské muzeum Ledč nad Sázavou, inv. č. 1; KOMENTÁŘ: artefakty měly být připevněny na dřevěném panelu, nedochováno; LITERATURA: Fröhlich 1999, 105.

**ORĚCHOV (OKRES JIHLAVA)**

KATEGORIE: artefakt; DATA: doba bronzová (?); LOKALIZACE: ---; NADM. VÝŠKA: ---; OKOLNOSTI NÁLEZU: ---; NÁLEZ: bronzový náramek zdobený rytím; ULOŽENÍ MATERIÁLU: Moravské zemské muzeum, Brno; KOMENTÁŘ: není vyloučeno, že artefakt pochází z jiné lokality, za upozornění děkuji Mgr. M. Vokáčovi, Ph.D., Muzeum Vysočiny Jihlava; LITERATURA: *Bláha 1968, II*, 112.

**PELHŘIMOV-PACOV (OKRES PELHŘIMOV)**

KATEGORIE: artefakt; DATA: starší doba bronzová; LOKALIZACE: mezi Pelhřimovem a Pacovem; NADM. VÝŠKA: ---; OKOLNOSTI NÁLEZU: nalezeno v 80. letech 19. století při stavbě železnice; NÁLEZ: 5 měděných hřiven, tavicí tyglíky, kadluby a odlité výrobky; ULOŽENÍ MATERIÁLU: ---; KOMENTÁŘ: ---; LITERATURA: *Do- biáš 1927, 11; Fröhlich 1999, 104.*

**ŘEČICE (OKRES PELHŘIMOV)**

KATEGORIE: artefakt; DATA: ---; LOKALIZACE: Řečice, nalezeno u rybníka Kamenná trouba; NADM. VÝŠKA: okolo 460 m n. m.; OKOLNOSTI NÁLEZU: ---; NÁLEZ: lící kadlub (?); ULOŽENÍ MATERIÁLU: Městské muzeum Ledec nad Sázavou, inv. č. 5; KOMENTÁŘ: nedochováno; LITERATURA: *Fröhlich 1999, 105.*

**VRANICE (OKRES PELHŘIMOV)**

KATEGORIE: artefakt; DATA: ---; LOKALIZACE: Vranice; OKOLNOSTI NÁLEZU: ---; NADM. VÝŠKA: ---; NÁLEZ: zlomek pravděpodobně ručního kamenného mlýnku; ULOŽENÍ MATERIÁLU: Městské muzeum Ledec nad Sázavou, inv. č. 290; KOMENTÁŘ: ---; LITERATURA: *Fröhlich 1999, 105.*

## 4.8 Možnosti interpretace

Při interpretaci pravěkých nálezů jsme limitováni faktem, že jejich drtivá většina pochází z povrchových sběrů, a tak (kromě více či méně přesné a spolehlivé lokalizace) nemáme žádné informace o kontextu, ve kterém se dotýčný předmět nacházel.

Nemůžeme vyloučit, že tyto nástroje byly do oblasti přineseny ve středověku a novověku jako tzv. hromové klíny. Nezanedbatelné množství nálezů a jejich prostorová distribuce nám ale spíše dovoluji přiklonit se k variantě, že jde o autentické doklady lidské přítomnosti v pravěku.

Nabízí se tedy několik interpretačních modelů, které bude potřeba v budoucnu ověřit.

### 1. Model „trvalého osídlení“

Jde v podstatě o stejnou sídelní strategii jako na ostatním území, ale archeologicky dosud nepodchycenou. A to buď z důvodu nezájmu archeologů o toto území, nebo protože doklady osídlení jsou z objektivních příčin hůře zjištělné než např. v Polabí. Celoroční osídlení.

### 2. Model „sezónní“

Oblast byla využívána jen krátkodobě, respektive sezónně. Hmotná kultura byla kvalitativně a kvantitativně jiná než u modelu č. 1. Základní varianty využívání: lov, pastevectví a exploatace surovin.

Jako doklady loveckých stanic lze interpretovat některé nálezy paleolitické a mezolitické. Výjimečná je v tomto směru

lokalita Světlá nad Sázavou, poloha Na Bradle. Archeologickým výzkumem byla získána kolekce 171 kusů kamenné štípané industrie (*Vencl–Rous 1998*). Další početná kolekce pozdně paleolitické nebo mezolitické kamenné štípané industrie pochází z katastru Horní Cerekve (za informaci děkuji J. Eignerovi, Ústav archeologie a muzeologie Filozofické fakulty Masarykovy univerzity).

Přítomnost postmezolitických pravěkých artefaktů v zemědělsky ne zcela výhodných polohách bývá v zahraničí vysvětlována jako doklad sezónní pastvy či přehánění dobytka na vzdálenější pastviny.<sup>1</sup>

Další interpretační možností je přítomnost lidí motivovaná získáváním surovin. Této variantě by mohla nasvědčovat kumulace pravěkých nálezů v okolí lokality Kněžice, okres Jihlava, kde mohlo docházet k exploataci křišťálu nositeli kultury s moravskou malovanou keramikou (*Vokáč 2004*). Pro mladší období pravěku (v podstatě od doby bronzové) nelze zcela vyloučit exploataci sekundárních zdrojů zlata na Pacovsku a Humpolecku.<sup>2</sup>

- 1 Pro oblast Schwarzwald viz *Kienlin–Valde-Nowak 2004*, k transhumaci obecně *Browman 1974; Dehn 1974; Dowling 1975; Ingold 1986; Spindler 1988*; k lovu *Leitner 1994*; k problematice pastevectví v českých zemích z hlediska etnografie např. *Kunc 2005*. Kontakty mezi vyššími polohami a starou sídelní oblastí v prostředí jihočeského pravěku se zabýval J. Bouzek (*Bouzek 2004*).
- 2 Podrobně se exploataci zlata věnuje příslušná kapitola.