

Nechvátal, Bořivoj

Záchranný archeologický výzkum na raně středověkém hradišti v Šárce

Archaeologia historica. 2012, vol. 37, iss. 2, pp. 401-418

ISSN 0231-5823 (print); ISSN 2336-4386 (online)

Stable URL (handle): <https://hdl.handle.net/11222.digilib/128267>

Access Date: 16. 02. 2024

Version: 20220831

Terms of use: Digital Library of the Faculty of Arts, Masaryk University provides access to digitized documents strictly for personal use, unless otherwise specified.

Záchranný archeologický výzkum na raně středověkém hradišti v Šárce

BOŘIVOJ NECHVÁTAL

Technická spolupráce JAN NOVÁK – JAN ZAVŘEL

Abstrakt: Záchranný výzkum AÚ ČSAV v Praze v roce 1967 provedl průřez valem na jihovýchodní straně v délce 40,20 m a šířce 4 m (sonda S-1). V západní třetině sondy se podařilo zjistit kamenný val z nasucho kladených opukových lomových kamenů v šířce 5–5,50 m s čelní kamennou plentou. Vlastní těleso valu bylo vytvořeno z kamenů bez výrazné struktury a líce. Před valovou zdí byla na vnější straně kamenná plenta z kamenů s hladkou lící na sucho kladených o šířce 100–120 cm. Místy byla zachována do výše 120–140 cm. Při výkopu se našlo zcela nepatrné množství keramiky s charakteristikou rozhraní středohradištního období. Další sondy S-2 a její prodloužení S-3 (výkop příkopu) byly na východní straně prvního předhradí. Byl proveden řez valem a příkopem. Po stránce keramické zde byla obdobná situace. Výstavba valu zjištěná v sondě S-2 o délce 26 m a šířce 2 m ukázala zcela jinou situaci. Vlastní těleso valu mělo dřevohlinitou konstrukci o šířce 600–650 cm. Byla vytvořena ze tří dřevěných trámů a tří opěrných kolmo zaražených kůlů s malým podílem kamenů. Všechny dřevěné prvky byly z dubu. Zjištěný příkop měl ploché dno, byl široký 600–650 cm a hluboký 120–150 cm. Jeho výplň byla po keramické stránce chudá s prvky středohradištními a s několika střepy, které měly ráz rané části mladší doby hradištní. Hradiště v Šárce mělo v pražské kotlině nesporný význam a jeho počátky je nutno spojit se společností před vznikem Pražského hradu, snad již v 8. století. Ze zachovaného materiálu se nelze blíže vyslovit k jeho jednoilivým fázím bez provedení dlouhodobého komplexního výzkumu. Spojení se Starými pověstmi českými dokládají až pozdější písemné prameny. Nejstarší písemné prameny o jeho postavení nemají žádných zpráv.

Klíčová slova: Raně středověké hradiště – val – příkop – předhradí – kamenná plenta – rostlý terén (podloží) – Staré pověsti české.

Rescue Archaeological Research into an Early Medieval Fortified Settlement in Šárka

Abstract: Rescue archaeological research carried out by the Archaeological Institute of the Czech Academy of Sciences, Prague in 1967 involved a cross-section of the rampart on the south-eastern side of a fortified settlement, 40.2 m long and 4 m wide (probe S-1). A wall of dry plaener quarry stone 5–5.5 m wide with a front stone "curtain" was detected in the western third of the probe. The wall consisted of stones lacking in distinct structure or fronts. A stone "curtain" of dry stones with smooth fronts, 100–120 cm wide and in places 120–140 cm high, lay in front of the wall, on the outside. A small quantity of ceramic matter dating from the middle hillfort period was found during the excavations. Subsequently, probes S-2 and S-3 (in the ditch) were made on the eastern side of the first outer bailey. A cross-section was taken through the rampart and the ditch. The situation with ceramic products at this spot was identical. However, the rampart structure investigated by probe S-2, 26 m long and 2 m wide, revealed a completely different situation. The body of the rampart was of wood and clay 600–650 cm deep. It was made up of three wooden beams, three supporting poles set at right angles, and a small proportion of stones. All the wooden elements were of oak. The ditch excavated had a flat bottom, was 600–650 cm wide and 120–150 cm deep. Its filling was poor in ceramics, with only a few examples of middle hillfort period ceramics and sherds appearing to derive from the beginning of the late hillfort period. The fortified settlement in Šárka played an important part in the Prague Basin and its origins are associated with the period before the establishment of Prague Castle, possibly with the 8th century. The material preserved does not allow a closer classification of the individual phases of the settlement without long-term comprehensive research. The connection with ancient Czech legends only appears in later written sources; the earliest ones contain no record of it.

Key words: Early medieval fortified settlement – rampart – ditch – outer bailey – stone curtain – subsoil – old Czech legends.

I.

Pravěké a raně středověké hradiště Šárka, katastrální obec Vokovice, Praha 6, leží v severozápadní části Prahy. S početným pravěkým a raně středověkým osídlením patří k nejvýznamnějším hradištím v pražské oblasti. Rozsáhlé třídílné hradiště s dvěma předhradími je uloženo na mohutném oválném přírodním skalnatém útvaru nad Šáreckým potokem, který ho obtéká ze tří stran. Pouze východní strana je volně otevřená do širší plochy a je od ní oddělena zřetelně zachovalým valem patrným v terénním reliéfu. Osa hradiště je orientována směrem severozápadním a severovýchodním. Dosahuje délky cca 820 m a šířka kolísá od 220–270 m. Slovanské raně středověké hradiště navazuje svou dispozicí i částí opevnění patrně na svůj starší předchozí vývoj, zatím v plném rozsahu neznámý. Podle

zpracování pravěkých nálezů provedeného R. Turkem (1910–1991) dosáhlo hradiště největšího významu v neolitu, v období kultury vypíchané a v době stěhování národů (Turek 1949). Souvisí to zvláště s osídlením ve starší a střední době hradištní, jak také připouští starší výzkum (Turek 1950) a také výzkum novější, což ukazuje důkladné nové zpracování raně středověkých nálezů (Profantová 1999), a pravděpodobně se vznikem důležitých osad v blízké Liboci (Profantová–Bureš 2010), Podbabě a na Julisce. V terénním reliéfu hradiště je patrna celá řada útvarů související s jeho původním vzhledem, i když nemůžeme do provedení komplexního archeologického výzkumu spolehlivě rozhodnout o jejich příslušnosti k jednotlivým chronologickým etapám. Staré pravěké sídliště na Kozákové skále je na nejzápadnější straně hradiště a bylo původně akropolí (na vrstevnicovém plánu označeno A). Od vlastního prvního předhradí je oddělena nejen svou přírodní dispozicí, ale i valem, i když v dnešním terénu značně sníženým. Poměrně nejlépe je zachován val od vstupní jihovýchodní strany v místech soutěsky Džbánu. Přimyká se ke Kozákové skále a dále pokračuje přibližně v polovině stráně až do míst k záhybu dnešní cesty na Vanžov. Cestu sleduje až k bývalému lomu v současnosti upravenému při výstavbě koupaliště po roce 1967. Jak již dříve upozornil R. Turek, poloha valu je uprostřed svahu neobvyklá, její vysvětlení může přinést pouze budoucí archeologický výzkum. Pokračuje patrně do míst, kde končí skalnatý svah Kozákovy skály. Na okraji bývalého lomu jsou ještě zčásti zachovány dva menší zbytky bývalého valu, který původně sledoval dnešní cestu až na vlastní vrchol plošiny hradiště. Zde se otáčí v pravém úhlu a přetíná celou náhorní plošinu. V současnosti je z něho zachován poměrně nízký a úzký pruh, široký pouze cca 10 m, který v terénním reliéfu z obou stran mírně vystupuje nad ostatní terén. Val ústí nad severní strání pravděpodobně do míst svahové cesty vedoucí přímo do lesa. Na severovýchodní straně směrem k severnímu skalisku se nachází druhý vnější val dosud patrný v terénním reliéfu. Byl zkoumán AÚ ČSAV v roce 1967 (B. Nechvátal) v souvislosti s terénními úpravami velkého vodního díla Džbán pro potřeby koupaliště. Val směřuje k jihovýchodu a rozsáhlým obloukem postupuje po nejvyšších místech terénu k jihu a jihozápadu a končí nad západním okrajem druhého lomu. Dále odtud postupuje kolmo po vrstevnici stráně až k prvnímu lomu, kde se připojuje k vnitřnímu valu. Není vyloučeno, jak již upozornil R. Turek, že zde byl dokonce i druhý val. Byl snad na jihovýchodní části Vanžova, ale jeho existenci by musel teprve prokázat archeologický výzkum. Na severovýchodní straně Kozákovy skály (poloha A) je dodnes v terénu patrna brána, kterou se vstupovalo k akropoli.

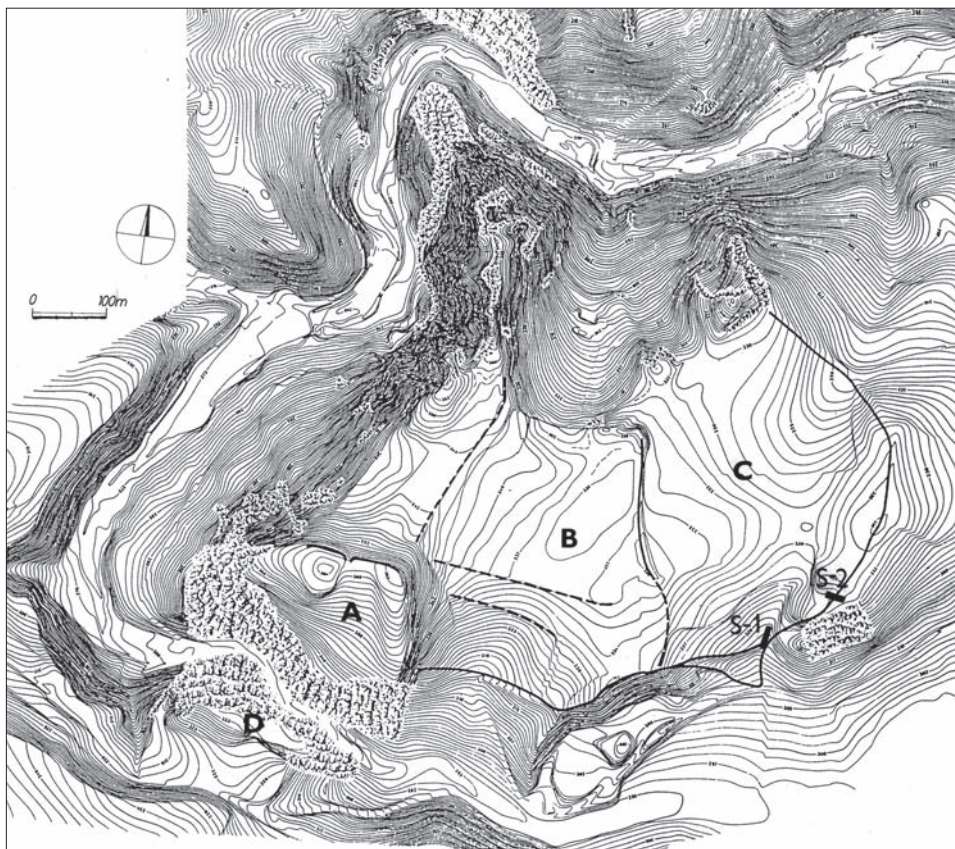
Poloha Šestákovy skály (poloha D), známá především pravěkým osídlením, se nachází na jižní straně od akropole a je samostatným celkem s výbornou strategicky přírodně nepřístupnou polohou. Od vlastního hradiště je oddělena hlubokým a strmým údolím Šárceckého potoka, do něhož se vstupuje soutěskou zvanou Džbán. Názvy Kozáková skála s hradištěm a Džbán s částí Šestákova pole jsou jména podle původních vlastníků pozemků. Revizní archeologický výzkum eneolitického osídlení na Šestákově poli prováděla v roce 1943 německá archeoložka I. Kiekebusch (1912–2004), která byla za německé okupace správkyní Jírova muzea na Hanspaulce, jež se v té době jmenovalo Markomannen-Museum der Stadt Prag.

Prvé předhradí na východní straně patří do k. ú. Praha 6 – Vokovice. Druhé předhradí přimykající se k akropoli na západní straně patří do k. ú. Praha 6 – Dolní Liboc.

Raně středověkému hradišti v Šárce byla věnována určitá pozornost v řadě soupisů archeologické povahy a také encyklopedií. V různém stupni obsáhlosti a detailu, někdy také s cennými poznatky včetně starší a novější bibliografie (Beneš 1868; Turek 1949; Filip 1949; Sláma 1988; Profantová 1999; Lutovský 2001; Čtverák–Lutovský–Slabina–Smejtek 2003; Beranová–Lutovský 2009).

II.

Prvý plánek hradiště, i když ještě nepřesný, ale dosud s cennými podrobnostmi, a jeden z prvních profilů uveřejnil již v roce 1868 konzervátor X. J. Beneš (1820–1888) v Památkách archeologických (Beneš 1868, 165–184). Poměrně již modernější je potom plán hradiště



Obr. 1. Šárka (Praha 6) Vrstevnicový plán hradiště v měřítku 1 : 2000 zhotovený na základě leteckých snímků Prokopem Váchou z Archeologického ústavu ČSAV. A – akropole na Kozákové skále; B – první předhradí; C – druhé předhradí; D – Šestákova skála s pravěkým osídlením.

Abb. 1. Šárka (Prag 6). Schichtenplan des Burgwalls im Maßstab 1 : 2000, erstellt anhand der von Prokop Vácha vom Archäologischen Institut der Tschechoslowakischen Akademie der Wissenschaften gemachten Luftaufnahmen. A – Akropolis auf dem Kozákov-Felsen; B – erste Vorburg; C – zweite Vorburg; D – Šesták-Felsen mit urzeitlicher Besiedelung.

v Šárce v práci R. Turka z roku 1949. Je terénní skicou R. Hlubinky (1878–1951), který byl stavebním radou a předním členem Klubu za Starou Prahu. Od něho také pochází cenný soubor panoramatických snímků hradiště v Šárce a ostatních pražských raně středověkých hradišť. Jsou z třicátých let minulého století, částečně je použil J. Filip ve své syntéze pravěkého vývoje Prahy (Filip 1949, obr. 42 a 43 – Šárka). V souvislosti se záchrannou akcí z roku 1967 při výstavbě koupaliště Džbán byl zhotoven Prokopem Váchou z měřičského oddělení AÚ ČSAV v Praze nový vrstevnicový plán hradiště na základě leteckých snímků v měřítku 1 : 2000. Byl dále korigován v roce 1970 podrobným terénním průzkumem (B. Nechvátal ve spolupráci s R. Turkem) a později použit v cenném zpracování raně středověkých nálezů ze Šárky, když se podařilo označit důležité terénní aktivity v terénu a některé významné nálezy (Profantová 1999, obr. 1 na s. 66).

III.

Hradiště jako celek nebylo dosud systematicky zkoumáno. Materiál, který máme k dispozici, pochází převážně ze sběrů a menších výkopových akcí převážně z 19. století a počátku 20. století. Jeho vypovídající hodnota je tím přirozeně snížena, ale na druhé straně nám dává alespoň hrubou orientaci o nálezové základně. Ve shodě s hodnocením R. Turka a N. Profantové ho můžeme datovat do střední a starší doby hradištní, rámcově

již do 8. a také snad zčásti do 7. století, horní hranice je v průběhu 9. století a jeho vyznívání. Hradiště mělo nesporně své významné postavení před vznikem Prahy a založením Pražského hradu. Zachovaný keramický materiál v souvislosti s hodnocením nejstaršího slovanského osídlení Čech provedeným J. Zemanem ho umožňuje zčásti zařadit do starší doby hradištní (Zeman 1976).

Šárka byla nejen v pravěku, ale i v raně středověkém období významným obchodním emporiem, jak naznačují některé staré nálezy. Jsou to především avarsko-slovanské bronzы pozdní doby avarské přinesené obchodním proudem z jihovýchodu či druhotně použitím motivu bohyně Niké na závěsku se značným zpožděním uloženém do země, který je možno datovat snad do 8. století. Avarsko-slovanské bronzы pozdní doby avarské nacházíme v Čechách poměrně často (Profantová 2010). Jsou spojeny svými nalezišti s hradišti nebo sídlišti, která leží na důležité obchodní stezce (Rubín u Podbořan, Králův Dvůr u Berouna, Libice, Staré Badry aj.). U větší části z nich neznáme bezpečné nálezové okolnosti (souhrnně k této problematice Profantová 1992 s obsáhlou domácí a cizí literaturou). Z dalších významných starých nálezů učiněných v poslední době v Šárce je to denár Karla Lysého (Mašek 1965), ražba západofrancouzské mincovny v Melle z let 845–850. Podle názoru J. Háskové (1936–2008) jde o jiný druh zahraničního importu bez ohledu na jeho funkci (Hásková 1966). Denár je na druhé straně současně potvrzením Turkovy teorie o hradištích, která měla svou funkci na obchodní stezce, a naznačuje význam šáreckého hradiště v druhé polovině 9. století.

IV.

Záchranný výzkum raně středověkého hradiště v Šárce byl prováděn AÚ ČSAV v Praze v roce 1967 v souvislosti s výstavbou vodního díla Džbán s koupalištěm. I když byla o výzkumu podána již základní informace (Nechvátal–Profantová 1994), považujeme za důležité zveřejnění plánové, měřické a fotografické dokumentace včetně důležité keramiky. Byl proveden průřez valem na jihovýchodní straně v délce 40,20 m a šířce 4 m (sonda S-1). V západní třetině sondy v dolní části svahu se podařilo zjistit kamenný val z nasucho kladených opukových kamenů v šířce 5–5,50 m s čelní kamennou plentou. Opuka pochází pravděpodobně z blízkého místního ložiska severozápadně od hradiště z okolí Přední Kopaniny, kde byly také doloženy středověké lomy na kámen používaný na stavbách Pražského hradu. Vlastní těleso valu bylo vytvořeno z nepravidelně skládaných lomových opukových kamenů bez výrazné struktury a líce. Před vlastní valovou zdí byla na vnější straně kamenná plenta z lomových plochých kamenů s hladkou lící na sucho kladených o šířce 100–120 cm. Místa byla zachována do výše 120–140 cm. Při výkopu sondy se našlo zcela nepatrné nevýrazné množství keramiky s charakteristikou, kterou lze rámcově datovat do rozhraní středohradištního období. Nelze zcela potvrdit tezi o vybudování valu na zeleném drnu. Další sondy S-2 a její prodloužení do příkopu označené jako S-3 byly na východní straně prvního předhradí. Byl proveden řez valem a příkopem. Po stránce keramické zde byla obdobná situace (srov. vyobrazenou keramiku). Výstavba valu a příkopu zjištěná v sondě S-2 o délce výkopu 26 m a šířce 2 m ukázala zcela jinou situaci. Vlastní těleso valu mělo dřevohlinitou konstrukci o šířce 600–650 cm. Byla vytvořena ze tří vrstev dřevěných kůlů s malým podílem kamenů použitých v konstrukci. Zjištěný příkop měl ploché dno zapuštěné do rostlého podloží terénu. Byl široký 600–650 cm a dosahoval hloubky 120–150 cm. Jeho výplň byla po keramické stránce zcela chudá a nevýrazná s prvky středohradištními a s několika střepy, které měly ráz raně části mladší doby hradištní. Terénní práce po technické stránce vedl A. Knor (1908–1971) z AÚ ČSAV.

V.

Poznání raně středověké keramiky z hradiště v Šárce přinesla studie N. Profantové. Shromáždila nálezy keramiky z hradiště, které vznikaly v průběhu 19. a první poloviny 20. století. Šlo především o dary, sběry a menší výzkumy – bohužel často bez bližších nálezových okolností (Profantová 1999). I přesto mají cennou nálezovou hodnotu informačního

charakteru. Bylo shromážděno 430 zdobených zlomků keramiky, z toho bylo vyobrazeno 167. Více než dvě třetiny podle N. Profantové je možno zařadit do období starohradištního až do rozhraní střední doby hradištní. Jedná se především o okraje zaoblené a srdcovitě seříznuté, které tvoří 79 % souboru. Dokládají význam hradiště v 8. a v první polovině 9. století. Rovněž výzdoba a technologie, různé typy vlnovek, hřebenovitý vpich, a pásy vodorovných ryh odpovídají chronologickému zařazení.

Při záchranném archeologickém výzkumu v roce 1967 při výkopu v S-1 (val 1) a S-2 (val 2) bylo zjištěno celkem 89 zlomků keramiky (z toho osm zlomků je ze středověkého období), ostatní jsou z hradištního období. Zpracování keramiky odpovídá běžnému průměru své doby. Povrch střepu je mírně hrubý, ostřívo vystupuje na povrch. Barva je šedá až hnědá se světlými a tmavšími odstíny podle způsobu vypálení. Pro malý rozsah souboru ho nelze statisticky hodnotit. Převažují okraje mírně zaoblené a srdcovitě zaoblené. (Vyobrazeny byly všechny zlomky se zachovaným okrajem a výzdobou.) Rytí na povrchu pláště nádob má celou škálu vlnic různých typů, od ostrého profilu až k povlovné vlnici, pásy vodorovných ryh jsou prokládány vlnicemi v bohaté škále typů.

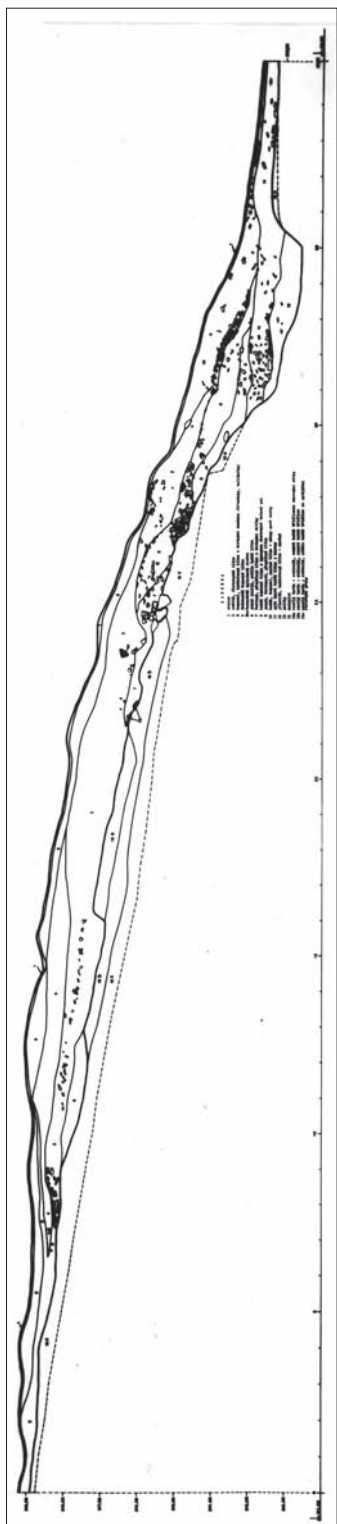
Nálezové okolnosti jsou u S-1 a S-2 podobné. Násypová hmota valu mohla obsahovat jak keramiku současnou s dobou vzniku stavby, tak také starší materiál, který se nacházel na povrchu terénu a byl použit jako násypový při výstavbě valu. Chronologicky můžeme keramiku z S-1 a S-2 zařadit ve shodě s dosavadní konvencí datování do střední doby hradištní, tedy do 8. století a do průběhu poloviny až druhé poloviny 9. století. Již v minulosti byla v jižním obvodu středního areálu B. Novotným (v roce 1950) a N. Maškem (v roce 1964) v místě opevnění akropole zjištěna hradba s čelní kamennou plentou stejného typu jako naše nálezy.

Pro sledování nálezových okolností výzkumu v roce 1967 uvádím stručné nálezové údaje. Keramika A – val 2 – „ze západní černé popelovité vrstvy, při rozebírání sever. profilu – střed“. Keramika B – jižní profil – val 2 (zahlobněný objekt?) v šedohnědé hlíně. Keramika 1 – val 2, 11,60 – 12,60 m severní profil, v popelovité vrstvě hluboké 50–55 cm. Keramika 2 – val 2, 19,40 m severní profil, hloubka 35–40 cm. Keramika 3 – val 1, východní profil, hloubka 210 cm. Keramika 4 – val 1, východní profil 7,80 m od jižní strany, hloubka 230 cm. Keramika 5 – val 2, severní profil 12,60 – 13,00 m, hl. 50 cm. Keramika 6 – val 2, 7,10 m severní profil, hloubka 55 cm. Keramika 7 – val 2, severní profil, hloubka 65 cm. Keramika 8 – val 2, severní profil 11,40 – 12,40 m, hloubka 60–80 cm, černá popelovitá vrstva. Keramika 9 – val 1, západní profil, středověk, povrch terénu. Keramika 10 – val 2, severní profil, hloubka 75 cm, černá popelovitá vrstva. Keramika 11 – val 2, severní profil, hloubka 55 cm. Keramika 12 – val 2, severní profil 27,00–29,80 m, středověké střepy z východní části příkopu při zarovnání terénu, hloubka 110–120 cm. Keramika 13 – val 2, severní profil 27,20 m, hl. 155 cm. Keramika 14 – val 2, z vyházené hromady, černá popelovitá vrstva při severním profilu.

Zatím nelze spolehlivě určit, zda val 1 je starší, nebo mladší než val 2, nebo zda byly postaveny současně. Neumožňuje to zachovaný keramický materiál.

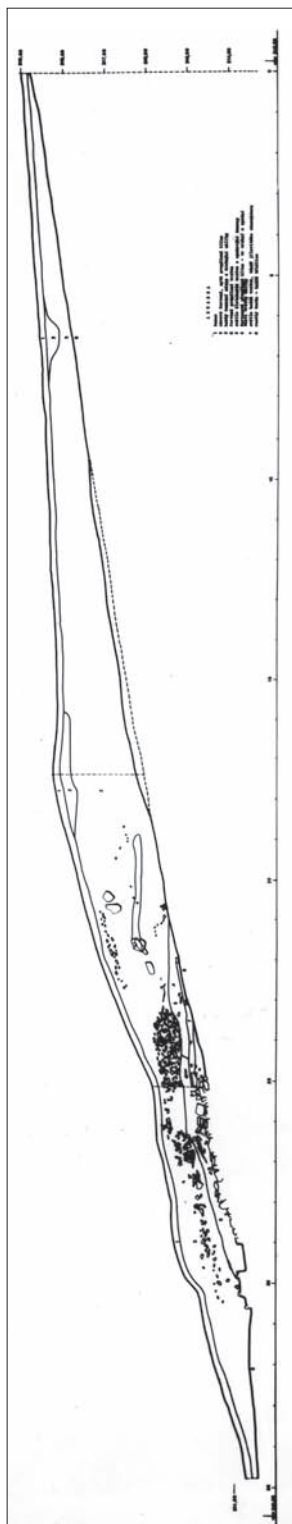
Všechny dřevěné stavební prvky byly (dle odebraných vzorků uhlíků) u obou sond (S-1, S-2) dle antrakologické analýzy RNDr. Jana Nováka, PhD. (z Jihočeské univerzity v Českých Budějovicích, Přírodovědecká fakulta) z dubu (*Quercus* sp.), jiná dřevina nebyla zjištěna.

Byla také provedena analýza strusek RNDr. Janem Zavřelem, z níž vyplývá, že vzorky č. 1 z valu 2, severní profil, hloubka 50 cm, a vzorek č. 2 z valu 1, západní profil, hloubka 200 cm, jsou ze struskovité (škvarovité) hmoty a mohly vzniknout při požáru hlinitokamenité konstrukce. Jednou z možností je, že byly součástí fortifikace tzv. zpečeného valu. Vzorek č. 3 z valu 2, 11,60–12,60 m severní profil, z popelovité vrstvy hluboké 50–55 cm byl doleritový vyhřívací kamen. Pochází zřejmě z kamenného obkladu ohniště nebo pece. Vyjímám z posudku J. Zavřela z komentáře k vzorku č. 3: „*Nejedná se o strusku, ale vyvřelou horninu – diabas (dolerit), která je na části povrchu sekundárně vypálena. Původní šedočerná barva s bílými nepravidelnými porfyrickými vyrostlicemi je zde změněna účinky žáru na čer-venohnědou. Tyto vyvřeliny a další obdobné typy hornin (hlavně minety ze skupiny lampro-*



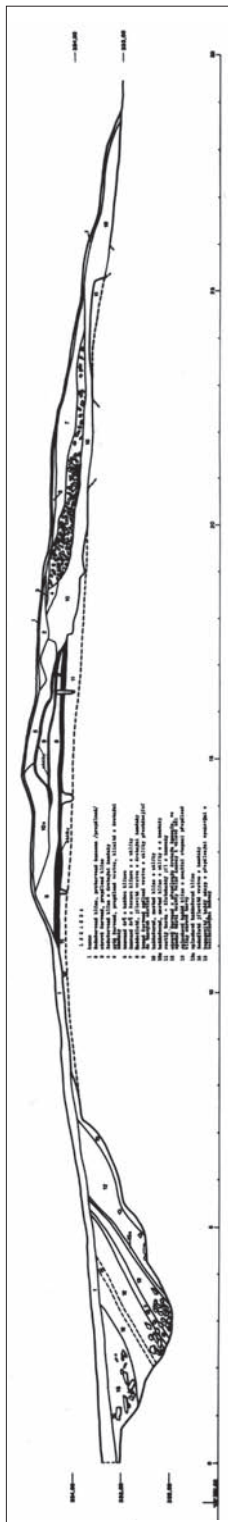
Obr. 2. Sondra 1 – východní profil. Popis vrstev: 1 – ornice; 2 – světlá, žlutohnědá hlína; 3 – humosní, hnědočerná hlína s drobnými kaménky (křemíčky, bulžínky); 4 – šedoohnědá humosní hlína; 5 – černošedá splachová vrstva; 6 – jemně zrnitá, světlá hnědá hlína; 7 – červená, přepálená hlína s drobnými uhličky; 8 – hnědá humosní hlína s kamennou destrukcí valové zdi; 9 – jemná, červená přepálená hlína; 10 – hnědá, humosní, masťná hlína – násyp nové cesty; 11 – sytější tmavě hnědá hlína s kameny; 12 – jílovitá, hnědočerná hlína – masťná; 13 – uhličky; 14 – mazanice; 15a – rostlý terén – zvětralá, rezavě hnědá břidlice s okrovými odstíny; 15b – rostlý terén – zvětralá, rezavě hnědá břidlice; 15c – rostlý terén – zvětralá, světlá hnědá břidlice se sytějšími fialovými odstíny.

Abb. 2. Sondra 1 – Ostprofil. Beschreibung der Schichten: 1 – Ackerboden; 2 – heller, gelb-brauner Lehm; 3 – Humusschicht, braun-schwarzer Lehm mit kleinen Steinchen (Kieselsteine, Hornsteinen); 4 – grau-brauner Humuslehm; 5 – schwarz-graue Schwemmschicht; 6 – feinkörniger, hellbrauner Lehm; 7 – schwarzer, verbrannter Lehm mit verkohlten Klümpchen; 8 – brauner Humuslehm mit zerstörter Wallmauer aus Stein; 9 – feiner, roter, verbrannter Lehm; 10 – brauner, humushaltiger, fetter Lehm – Auffischung eines neuen Weges; 11 – satter dunkelbrauner Lehm mit Steinen; 12 – tonartiger, braun-schwarzer Lehm – fett; 13 – verkohlte Klumpen; 14 – Lehmbewurf; 15a – bewachsenes Gelände – verwitterter, rötlich brauner Schiefer mit Ockerstichen; 15b – bewachsenes Gelände – verwitterter, rötlich brauner Schiefer mit satteren Violetstichen.



Obr. 3. Sondra 1 – západní profil. Popis vrstev: 1 – humus; 2 – okrově červená, sytější hnědá hlína; 3 – hnědý humosní násyp s drobnými uhličky; 4 – červená propálená hlinitá vrstva; 5 – světlá žlutohnědá vrstva s opukovými kameny; 6 – červená přepálená hlína, ve vrchní a spodní části vrstvy uhličky; 7 – světlá hnědá vrstva, téměř jílovitého charakteru; 8 – rostlý terén – hnědá břidlice.

Abb. 3. Sondra 1 – Westprofil. Beschreibung der Schichten: 1 – Humusschicht; 2 – ockerroter, satt verbrannter Lehm; 3 – braune Humusaufschüttung mit verkohlten Klümpchen; 4 – rote verbrannte lehmartige Schicht; 5 – helle gelb-braune Schicht mit Pläntersteinen; 6 – roter verbrannter Lehm, im oberen und unteren Teil der Schicht verkohlte Klumpen; 7 – hellbraune Schicht, fast tonartigen Charakter; 8 – bewachsenes Gelände – brauner Schiefer.



Obr. 4. Sonda 2 – jižní profil. Popis vrstev: 1 – humus; 2 – šedočerná hlina, probarvená humusem (propálená); 3 – okrově červená, propálená hlina; 4 – šedočerná hlina s drobnými kaménky; 5 – světlé červená propálená vrstva, hlinitá s drobnými kaménky; 6 – kamenná dř s hnědou hlinou; 7 – kamenná dř s červenou hlinou a uhlíky; 8 – hnědožlutá, jílovitá vrstva s drobnými kaménky; 9 – temně červená spálená vrstva s uhlíky přecházejícími do tmavých odstínů; 10 – hnědočerná, mastná hlina s uhlíky; 10a – hnědočerná, mastná hlina s uhlíky a s kaménky; 11 – rostlý terén – žlutohnědý jíl s kaménky; 12 – okrově červená s přepálenými drobnými kaménky, ve spodní části vrstvy velké kameny z valové zdě; 13 – splachová hnědá hlina s menšími stopami přepálené hlíny okrové barvy; 13a – splachová hnědočerná hlina; 14 – šedožlutá jílovitá vrstva s kaménky; 15 – humusovitý, hnědý zásep s přepálenými opukovými a bulžňikovými kaménky.

Abb. 4. Sonde 2 – Südprofil. Beschreibung der Schichten: 1 – Humusschicht; 2 – grau-schwarzer Lehm, vom Humus verfärbt (verbrannt); 3 – ockerrotter, verbrannter Lehm; 4 – grau-schwarzer Lehm mit kleinen Steinchen; 5 – sattrote verbrannte Schicht; 6 – Schotter mit braunem Lehm; 7 – Schotter mit rotem Lehm und verkohlten Klumpen; 8 – braun-gelbe lehmartige Schicht mit kleinen Steinchen; 9 – dunkelrote verbrannte Schicht mit verkohlten Klumpen und Steinchen; 10 – bewachsenes Gelände – gelb-brauner Ton mit Steinchen; 10a – ockerrote Schicht mit verbrannten kleinen Klumpen; 11 – dunklere Schattierungen übergehen; 12 – okkerrote Schicht mit verbrannten kleinen Klumpen; 13 – brauner Schwelllehm mit geringeren Spuren verbrannten, ockerfarbigen Lehms; 13a – braun-schwarzer Lehm; 14 – grau-gelbe tonartige Schicht mit Steinchen; 15 – humusartige Verfüllung mit verbrannten Plänen- und Hornsteinen.

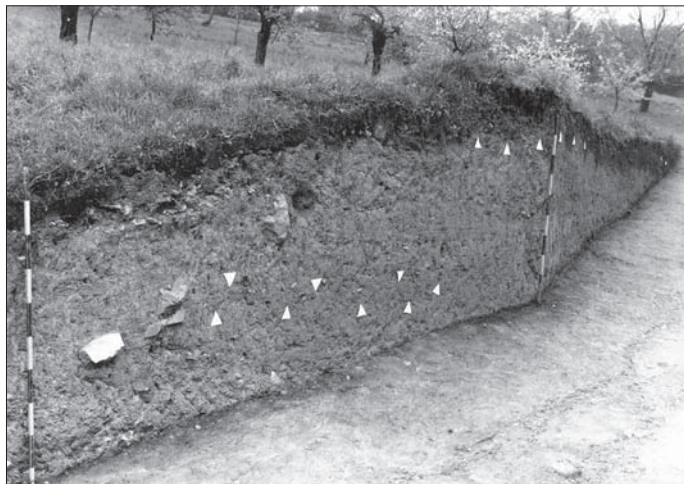
fyřů) – byly v pravěku i středověku využívány k obkladům ohnišť a pecí. Akumulují totiž rychle teplo a pomalu ho vyzařují. Vzorek č. 3 lze tedy označit jako tzv. vyhřívací kamen.“

VI.

Raně středověké hradiště v Šarce je již svým jménem spojováno se souborem Starých pověstí českých. Je patrně nejmladší částí celku. V nejstarších písemných pramenech se jeho jméno neobjevuje. První zpráva je ve třinácté kapitole veršované Kroniky tzv. Dalimila z počátku 14. století. Je nejstarší česky psanou kronikou. Stala se výrazem národního vlastenectví proti v té době se prosazujícího německého patriciátu v Praze (Kutnar 1997, 33–38). V kronice se pouze mluví o dívce jménem Šárka, hradiště se přímo neuvádí. Více podrobností nemáme ani v dvorské kronice Přibíka Pulkavy z Radenína († 1380), dvorního kronikáře Karla IV. Poměrně více zpráv je v Kronice Václava Hájka z Libočan (1541), i když kronika tohoto renesančního vypravěče je nejméně spolehlivým pramenem (Kutnar 1997, 75). Hájek usiloval o kanovnictví na Vyšehradě, stal se ale pouze dočasně správcem děkanství. To byl asi jeden z důvodů jeho série zpráv o Vyšehradě a o tzv. dívčí válce, kde uvádí neuvěřitelné množství podrobností včetně topografických určení většinou smyšlených (Nechvátal 1976, 11–14).

Vlastní pomístní jméno Šárka je považováno za před slovanské a bylo převzato od předchozího obyvatelstva, které obývalo hradiště (Profous–Svoboda 1957, 271; Polák 1960, 300–302). S tímto názorem se ztotožnil i J. Sláma (1988, 55), který název ve shodě s filologickým badáním posledních desetiletí radí k před slovanskému zeměpisnému názvosloví.

Bylo již konstatováno, že u Slovanů se nedochovaly žádné náboženské mýty a proto nelze mluvit o slovanské mytologii (Beranová 2000, 240), lze snad uvažovat pouze o náznačích mýtů v jádrech některých mýtických příběhů (Profantová–Profant 2000, 27 n.). Problematika a interpretace je složitá a není zde zcela jednotný názor (Váňa 1990, 24 n.). Dochovaly se různé pověsti mající dynastic- ký charakter, jako jsou Staré pověsti české, v nichž hraje důležitou roli jméno Šárka. Někteří historikové minulosti i současnosti



Obr. 5. Šárka (Praha 6). Sonda S-1 – pohled od západu na dolní část východního profilu. Foto V. Jílková.

Abb. 5. Šárka (Prag 6). Sonde S-1 – Blick von Westen auf den unteren Teil des Ostprofils. Foto V. Jílková.



Obr. 6. Šárka (Praha 6). Sonda S-1 – pohled od severovýchodu na valovou zeď. Foto V. Jílková.

Abb. 6. Šárka (Prag 6). Sonde S-1 – Blick von Nordost auf die Wallmauer. Foto V. Jílková.



Obr. 7. Šárka (Praha 6). Sonda S-1 – detail kamenné plenty z východního profilu. Foto V. Jílková.

Abb. 7. Šárka (Prag 6). Sonde S-1 – Detail der Steinverkleidung aus dem Ostprofil. Foto V. Jílková.



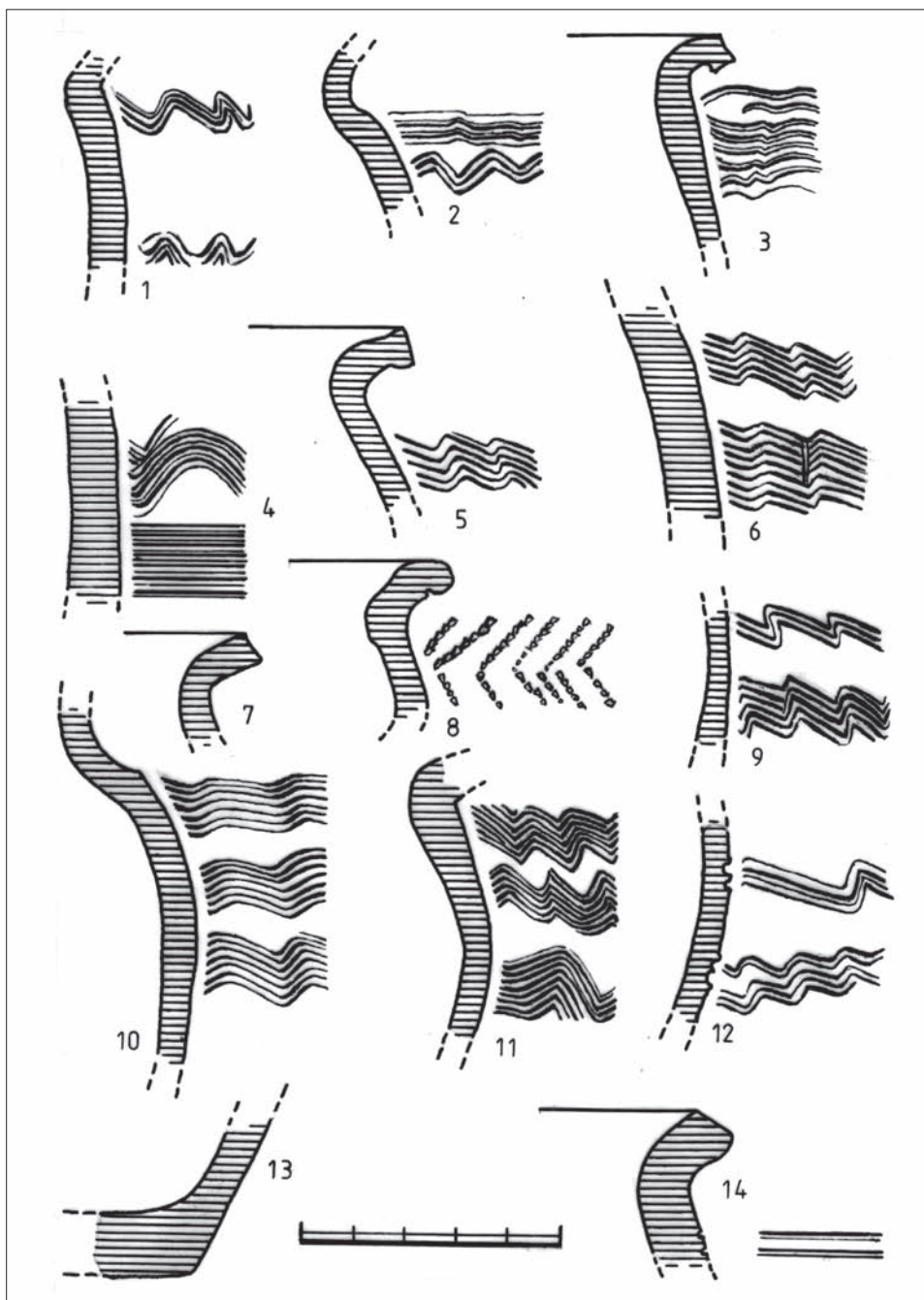
Obr. 8. Šárka (Praha 6). Sonda S-2 – pohled od severovýchodu na jižní profil. Foto V. Jílková.
 Abb. 8. Šárka (Prag 6). Sonde S-2 – Blick von Nordost auf das Südprofil. Foto V. Jílková.

se snažili transformovat tyto pověsti v náboženské mýty. Z těchto historiků možno uvést levicového intelektuála Závise Kalandru (1902–1950), popraveného v souvislosti s vykonstruovaným procesem dr. Milady Horákové, který ve svém životním díle České pohanství (1947) transformoval Staré pověsti české v mýty náboženské. V současné historiografii se objevuje snaha spojit slovanské pohanské náboženství s indoevropskými systémy (Třeštík, 2003). Dozvídáme se, že Přemysl a Libuše byli vlastně bohy a jejich sňatek měl být kultem plodivé síly země atd.

Problematika tzv. dívčí války, v níž se vyskytuje i jméno Šárka, je na první pohled širší, než se zdá. Byla jí věnována starší i novější literaturou značná pozornost. K jejímu výkladu při rozboru Starých pověstí českých ve vztahu k Vyšehradu přistoupil J. Janáček z několika hledisek (Janáček 1964, 41–42). První vychází z toho, že by se dívčí válka stala tak, jak ji zaznamenal Kosmas. Druhé předpokládá jádro pověsti z doby matriarchátu. Třetí se domnívá, že za základem pověsti není matriarchát, ale že se skupina žen vyčlenila a dějovou náplní že byl boj žen proti mužům. Předposlední stanovisko vidí v celé válce boj mezi pravým a levým břehem Vltavy – boj dvou strážních hradů. Páté popírá, že by pověst měla nějaké historické jádro. Pokládá ji za umělou, převzatou z antické literatury a vysvětlení kronikáře Kosmy původu názvu Děvín jako hradu namířeného proti Vyšehradu (Nechvátal 1976, 13–19).

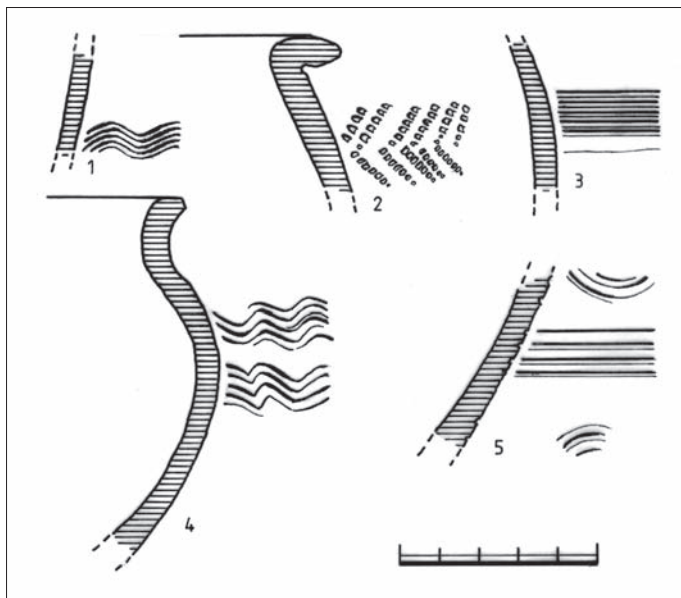


Obr. 9. Šárka (Praha 6). Sonda S-2 a S-3 – průhled příkopem od východu na západ. Foto V. Jílková.
 Abb. 9. Šárka (Prag 6). Sonde S-2 und S-3 – Durchsicht durch den Graben von Osten nach Westen. Foto V. Jílková.



Obr. 10. Šárka (Praha 6). Sonda S-2 - násypová hmota valu 2, sáč. 1. Kresba J. Steklá.

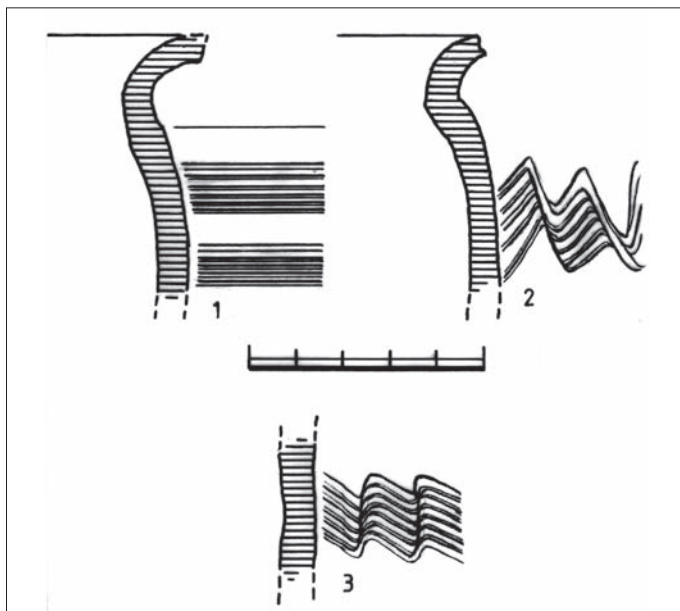
Abb. 10. Šárka (Prag 6). Sonde S-2 - Schüttmaterial des Walls 2, Tüte 1. Zeichnungen J. Steklá.



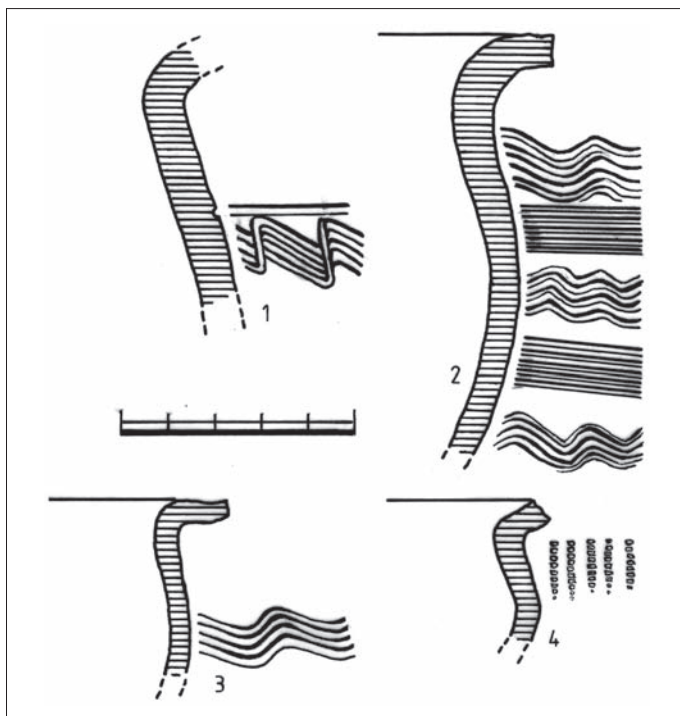
Obr. 11. Šárka (Praha 6). Sonda S-2 – násypová hmota valu 2, sáč. B. Kresba J. Steklá.
 Abb. 11. Šárka (Prag 6). Sonde S-2 – Schüttmaterial des Walls 2, Tüte B. Zeichnungen
 J. Steklá.

První názor, že by dívčí válka byla jednou z událostí dějin 7. nebo 8. století, dnes již nemá zastánců. Matriarchát ani jeho pozůstatky nemohly existovat ve společnosti tohoto období. Poměrně více zastánců měly skupiny druhá, třetí a čtvrtá, které vycházely z přesvědčení, že celá pověst může mít obecnější základ. Přejít od matriarchátu k patriarchátu se na našem území udál několik tisíc let před našim letopočtem, pokud k němu vůbec došlo. Vystřídala se zde celá řada etnických skupin, takže předávání nějaké ústní tradice nepřichází v úvahu. Rovněž autochtonní teorie o přechodu lužických kultur ve slovanské osídlení a jejich postupné asimilaci nejsou pro naše podmínky přijatelné. Historik a politik Zdeněk Nejedlý (1878–1962) považoval celý soubor Starých pověstí českých za historický pramen, který je možno použít při výkladu nejstarších českých dějin (Nejedlý 1953). Jeden z předních historiků starších českých dějin Václav Novotný (1869–1932) vystoupil s názorem, že za dívčí válkou je skryta nějaká starší dějově podobná pověst, například že se od českého kmene oddělila skupina žen a snažila se dosavadní zřízení změnit na matriarchát. Myšlenka je nereálná, když dnes víme, že matriarchát mohl vzniknout pouze na určitém stupni společenského vývoje. Poslední názor, že je dívčí válka odrazem bojů mezi pravým a levým břehem Vltavy, jak s ním kdysi vystoupil archeolog E. Šimek (1883–1963) ve snaze překlenout nedostatek písemných zpráv o Vyšehradě, je třeba také odmítnout. V předpokládaném boji mezi oběma břehy Vltavy viděl případný boj mezi Přemyslovci a Slavníkovci. Výsledky archeologických výzkumů naznačují, že hranice mezi oběma celky, které hrály tak důležitou úlohu v době sjednocovacího procesu země v 10. století, byly podstatně dále na východ a na jih, jak prokázali ve svých pracích R. Turek a J. Kudrnáč, takže do oblasti Vyšehradu nedosahovaly.

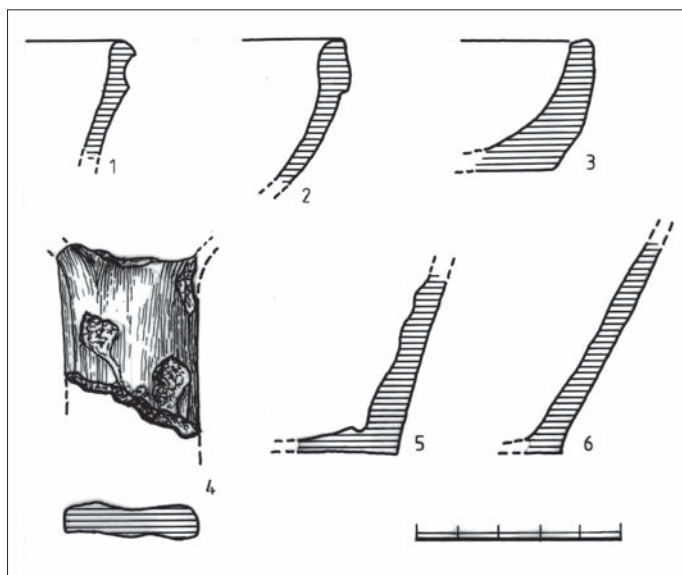
Při celkovém shrnutí všech přístupů je zřejmé, že skutečným podnětem k pověsti o dívčí válce, v níž také vystupuje Šárka, byla určitá historická událost, pravděpodobně válka. Kronikář Kosmas ji převzal z ústní tradice do své kroniky a dal jí určitý literární charakter. Doplnil ho některými antickými předlohami. Použil při tom místního názvu Děvín, doloženého listinami z 12. a 13. století jako název místa, kde se vybíralo clo (1130–1211), které patřilo Vyšehradské kapitule. Název již existoval a zřejmě bylo nutno ho spojit s vrchem na protějším



Obr. 12. Šárka (Praha 6). Sonda S-2 – násypová hmota valu 2, sáč. 7, 10. Kresba J. Steklá.
 Abb. 12. Šárka (Prag 6). Sonde S-2 – Schüttmaterial des Walls 2, Tüte 7, 10. Zeichnungen
 J. Steklá.



Obr. 13. Šárka (Praha 6). Sonda S-2 – násypová hmota valu 2, sáč. 5. Kresba J. Steklá.
 Abb. 13. Šárka (Prag 6). Sonde S-2 – Schüttmaterial des Walls 2, Tüte 5. Zeichnungen
 J. Steklá.



Obr. 14. Šárka (Praha 6). Sonda S-1 – násypová hmota valu 1, sáč. 9 (povrch terénu). Kresba J. Steklá.

Abb. 14. Šárka (Prag 6). Sonde S-1 – Schüttmaterial des Walls 1, Tüte 9 (Geländeoberfläche). Zeichnungen J. Steklá.

břehu Vltavy nad Zlíchovem. Samotná poloha Děvína byla místem středověkého hradu ze 14. století, a ani se zde nepodařilo nalézt raně středověkou keramiku.

Z dalších pomístních názvů majících vztah ke Starým pověstem českým je třeba upozornit na polohu Dívčí skok, která je na hradišti v Šárce na samé skalnaté hraně v severozápadní části. Nelze ji doložit pro raně středověké období a patrně pochází z novověku.

Je třeba také upozornit na název Libuše označující nejstarší pohřebiště u jezírka na slovanském hradišti v Kouřimi s nálezy bohatých hrobů (Šolle 1981, 84, 104–105), které má svůj specifický význam. Toto místní jméno rovněž nelze doložit pro nejstarší období. Název se v písemných pramenech objevuje až roku 1594.

V souvislosti s hodnocením Starých pověstí českých se objevil také názor I. Borkovského, zda hradiště Děvín neboli Dívčí hrady, které mělo stát proti Vyšehradu, nebylo hradiště v Šárce (Borkovský 1964).

Stejně tak lze hodnotit zříceninu tzv. Libušiny lázně na Vyšehradě – původně šlo o součást středověkého opevnění z druhé poloviny 14. století (z doby Karla IV.). Pověsti k ní se vztahující označuje K. Krejčí ve svém širokém srovnávacím záběru za mezinárodní migrující motiv. Lze se s ním prý setkat v ne zcela určité lokalizaci v 16. století ve francouzské literatuře (Krejčí 1981, 16–17; srov. též Nechvátal 1995, 81–90). Název nelze doložit pro raně středověké období.

Celá řada jmen, jako Libuše nebo Šárka, vyskytujících se v souboru Starých pověstí českých se transformuje od postavy mýtu a báje až do podoby národního symbolu, jako tomu bylo se jménem Libuše (Graus 1969).

VII.

Závěrem možno konstatovat, že pravěké a raně středověké hradiště (katastrální obec Vokovice, Praha 6) Šárka, které leží v severozápadní části Prahy, patří k nejvýznamnějším hradištím v pražské oblasti. Třídlínné hradiště s dvěma předhradími je uloženo na mohutném skalnatém útvaru nad Šáreckým potokem. Pouze východní strana je volně otevřena do širší plochy. Hradiště je svojí osou orientováno severozápadním a severovýchodním směrem.



Obr. 15. Šárka (Praha 6). Vzorek strusky č. 1. Foto J. Zavřel.
Abb. 15. Šárka (Prag 6). Schlackenprobe Nr. 1. Foto J. Zavřel.



Obr. 16. Šárka (Praha 6). Vzorek strusky č. 2. Foto J. Zavřel.
Abb. 16. Šárka (Prag 6). Schlackenprobe Nr. 2. Foto J. Zavřel.

Jeho délka činí 820 m a šířka kolísá mezi 220–270 m. Má rozsah cca 25 ha. Raně středověké hradiště navazuje svou dispozicí na svůj starší vývoj.

Hradiště v Šárce nebylo nikdy systematicky zkoumáno. Keramický materiál pochází převážně ze sběrů a menších výkopových akcí především z 19. a počátku 20. století. Dává pouze hrubou představu o náleзовé základně. Ve shodě s hodnocením R. Turka (1949; 1950) a N. Profantové (1992; 1999) je ho možno datovat do střední a starší doby hradištní. Horní hranice je v průběhu 9. století a jeho vyznívání.

Mělo nesporně významné postavení před vznikem Prahy a založením Pražského hradu. Šárka byla nejen v pravěku, ale i v raně středověkém období významným obchodním empo-

Obr. 17. Šárka (Praha 6). Vzorek č. 3. Sekundárně vypálený doleřit. Foto J. Zavřel.

Abb. 17. Šárka (Prag 6). Probe Nr. 3. Sekundär gebrannter Dolerit. Foto J. Zavřel.



riem. Pochází odtud avarsko-slovanské bronzы z pozdní doby avarské, přinesené obchodním proudem z jihovýchodu. Nacházejí se v Čechách častěji. Svými nalezišti jsou spojeny s hradišti nebo sídlišti na důležité obchodní stezce (Rubín u Podbořan, Králův Dvůr u Berouna, Libice nad Cidlinou, Staré Badry aj.). U většiny z nich neznáme nálezové okolnosti (souhrnně k problematice Profantová 1992 s obsáhlou literaturou). K dalším důležitým nálezům v Šárce patří denár Karla Lysého, ražba západofrancouzské mincovny v Melle z let 845–850. Podle názoru J. Háskové (1966) se jedná o jiný druh zahraničního importu. Denár je potvrzením Turkovy teorie o hradištích na obchodní stezce a určuje význam hradiště v polovině 9. století.

I když o záchranném výzkumu na hradišti v Šárce provedeném AÚ ČSAV v roce 1967 v souvislosti s výstavbou vodního díla Džbán byla podána základní informace (Profantová–Nechvátal 1994) považovali jsme za důležité další zveřejnění plánové, měřické, kresebné a fotografické dokumentace.

Nejdříve byl proveden průřez valem (sonda S-1) na jihovýchodní straně v délce 40,20 a šířce 4 m. V dolní části v západní třetině svahu byl zjištěn kamenný val z nasucho kladených opukových lomových kamenů v šířce 5–5,50 m s čelní kamennou plentou. Před vlastní valovou zdí byla na vnější straně kamenná plenta z lomových plochých kamenů s hladkou lící, na sucho kladených o šířce 100–120 cm. Byla zachována do výše 120–140 cm. Při výkopu valu bylo nalezeno malé množství keramiky s charakteristikou rozhraní středohradištního období (obr. 10–14).

Další sondy S-2 a její prodloužení S-3 (výkop příkopu) se nacházely na východní straně prvního předhradí. Byl proveden řez valem a příkopem. Po keramické stránce byla situace obdobná (obr. 10–14). Sonda S-2 o délce 26 m a šířce 2 m ukázala jinou situaci. Těleso valu mělo dřevohlinitou konstrukci o šířce 600–650 cm. Byla vytvořena ze tří dřevěných trámů dle spálených vrstev a tří opěrných kolmo zaražených kůlů s malým podílem kamenů.

Zjištěný příkop S-3 měl ploché dno, které bylo zapuštěno do rostlého terénu (podloží). Byl široký pouze 600–650 cm a hluboký 120–150 cm. Jeho výplň po keramické stránce byla chudá a nevýrazná s prvky středohradištními a s několika zlomky keramiky, které měly ráz mladohradištní.

Všechny dřevěné stavební prvky dle odebraných vzorků byly z dubu (*Quercus* sp.), jiné dřeviny nebyly dle analýzy J. Nováka zjištěny.

Analýza strusek prokázala jak u valu 1, tak také u valu 2, že jsou ze struskovité (škvárovité) hmoty a mohly vzniknout při požáru hlinitokamenité konstrukce. J. Zavřelem bylo konstatováno, že byly součástí fortifikace tzv. spečeného valu. Při další analýze z valu 2 byl zjištěn v severním profilu z popelovité vrstvy v hloubce 50–55 cm doleritový vyhřívací kámen. Podle zjištění J. Zavřela pochází zřejmě z kamenného obkladu ohniště nebo pece.

Raně středověké hradiště mělo v pražské kotlině nesporně velký význam a jeho počátky je nutno spojit se společností před vznikem Pražského hradu. Přímá návaznost není zatím spolehlivě doložena. Ze zachovaného materiálu se bez provedení dlouhodobého široce založeného komplexního výzkumu nelze blíže vyslovit k jeho jednotlivým fázím. Jeho spojení se Starými pověstmi českými dokládají až pozdější historické prameny především vyprávěcí povahy – nejdříve Kronika tzv. Dalimila z počátku 14. století, dále Kronika Přibíka Pulkavy z Radenína († 1380) z doby Karla IV. z druhé poloviny 14. století, později především Kronika Václava Hájka z Libočan (1541) s množstvím renesančních podrobností. Nejstarší písemné prameny o době jeho vzniku nemají žádných zpráv.

Prameny a literatura

- BENEŠ, F. X. J., 1868: Šárka, PA VII, 165–184.
- BERANOVÁ, M., 2002: Slované. Praha (dotisk druhého vydání).
- BERANOVÁ, M.–LUTOVSKÝ, M., 2009: Slované v Čechách. Archeologie 6.–12. století. Praha.
- BOHÁČOVÁ, I.–FROLÍK, J., 1991: Nové archeologické prameny a počátky Pražského hradu – Neue archäologische Quellen und die Anfänge der Prager Burg, AR XLIII, 562–576.
- BORKOVSKÝ, I., 1964: Od počátku pravěkého osídlení k Praze slovanské. In: Dějiny Prahy (Janáček, J., ed.), 13–50. Praha.
- 1969: Pražský hrad v době přemyslovských knížat. Praha.
- BUBENÍK, J., 1988: Slovanské osídlení středního Poohří – Die slawische Besiedlung im Einzugsgebiet des mittleren Ohře. Praha.
- ČTVERÁK, V.–LUTOVSKÝ, M.–SLABINA, M.–SMEJTEK, L. 2003: Encyklopedie hradišť v Čechách. Praha.
- FILIP, J., 1949: Praha pravěká. Praha.
- FRB V: Přibík Pulkava z Radenína. Kronika česká. Fontes rerum Bohemiarum V (Emler J., ed.), 3–207 (latinská redakce), 211–326 (česká redakce). Praha 1893.
- FRIDRICHOVÁ, M.–FRIDRICH, J.–HAVEL, J.–KOVAŘÍK, J. 1995: Praha v pravěku. Praha.
- FROLÍK, J.–SMETÁNKA, Z., 1997: Archeologie na Pražském hradě. Praha.
- GRAUS, F., 1969: Kněžna Libuše – od postavy báje k národnímu symbolu, ČSČ XVII, 817–844.
- HÁSKOVÁ, J., 1966: Nález karolínského denáru v Šárce, Numismatický sborník IX, 1–9.
- JANÁČEK, J., 1964: Vyprávění o Vyšehradu. Praha.
- JUSTOVÁ, J., 1970: Kování pásu s motivem gryfa z doby avarské říše na starohradištním sídlišti v poloze „Staré Badry“ u Opolánek, okr. Nymburk, SbNM A XXIV, 55–63.
- KALANDRA, Z., 1947: České pohanství. Praha.
- KARBUSICKÝ, V., 1963: K teorii „matriarchátu“ v Kosmových pověstech, Český lid 50, 237–247.
- 1995: Báje, mýty, dějiny. Nejstarší české pověsti v kontextu evropské kultury. Praha.
- KOSMAS: Chronica Boemorum – Die Chronik der Böhmen des Cosmas von Prag. Monumenta Germaniae historica. Scriptores rerum Germanicarum. Nova series II (Bretholz, B., ed.). Berlin 1923.
- KREJČÍ, K., 1981: Praha legend a skutečnosti. Praha (2. upravené vydání).
- KRONIKA ČESKÁ: Václava Hájka z Libočan Kronika česká (Flajšhans, V., ed.). Díl I. Praha 1918; Díl II. Praha 1923; Díl III. Praha 1929; Díl IV. Praha 1933.
- KRUMPHANZLOVÁ, Z., 1974: Chronologie pohřebního inventáře vesnických hřbitovů 9–11. věku v Čechách – Die Chronologie des inventars aus Dorffriedhöfen des 9.–11. Jh. in Böhmen, PA LXV, 34–110.
- KUDRNÁČ, J., 1970: Ključov. Staroslovanské hradiště ve středních Čechách – Ein altslawische Burgwall in Mittelböhmen. Praha.
- KUTNAR, F.–MAREK, J., 1997: Přehledné dějiny českého a slovenského dějepisectví. Od počátků národní kultury až do sklonku třicátých let 20. století. Praha.
- LUTOVSKÝ, M., 2001: Encyklopedie slovanské archeologie v Čechách, na Moravě a ve Slezsku. Praha.
- 2005: Praha slovanská. Raný středověk. In: Lutovský, M.–Smejtek, L. a kol. Pravěká Praha, 842–945. Praha.
- MAŠEK, N., 1965: Nález karolínské mince na slovanském hradišti v Šárce, Pražský sborník historický, 125.
- NEJEDLÝ, Z., 1953: Staré pověsti české jako historický pramen. Praha.
- NECHVÁTAL, B., 1976: Vyšehrad. Praha.
- 1979: Der Vyšehrad und die Alten böhmischen Sagen. In: Rapports du III^e Congrès International d'Archéologie Slave, Bratislava 7.–14. septembre 1975, 1, 563–573. Bratislava.
- 1995: Ještě k problematice tzv. Libušiny lázně na Vyšehradě – Noch zur Problematik der sg. Libussa – Ba-

- des auf Vyšehrad. In: Pocta Evě Šmilauerové (Sborník k 60. narozeninám PhDr. Evy Šmilauerové, CSc.), 81–90. Praha.
- NECHVÁTAL, B.–PROFANTOVÁ, N., 1994: The Hilfort at Šárka In: Bubeník, J.–Nechvátal, B.–Pleinerová, I.–Princová, J.–Profantová, N.–Tomková, K.: From the Emergence of Hilforts to the Initial Phase of the Early Middle Ages in Bohemia. 25 Years of Archaeological Research in Bohemia. PA – Supplementum 1, 133–152. Praha.
- NEJSTARŠÍ ČESKÁ RÝMOVANÁ KRONIKA: Nejstarší česká rýmovaná kronika tak řečeného Dalimila (Havránek, B.–Daňhelka, J., edd., historické poznámky napsal Z. Kristen). Praha 1958 (2. vydání).
- NEUHÁSELOVÁ, Z., 2001: Mapa potenciální přirozené vegetace České republiky. Praha.
- NOVOTNÝ, B., 1946: Kování awarského typu z Čech, *Obzor prehistorický* 13, 44–46.
- NOVOTNÝ, V., 1912: České dějiny I/1. Od nejstarších dob do smrti knížete Oldřicha. Praha.
- POLÁK, V., 1960: Šárka a Motol, *Zpravodaj Mistopisné komise ČSAV* 1, 300–302.
- PREIDEL, H., 1949–1953: Die awarische Bodenfunde aus Böhmen und ihre Bedeutung, *Jahrbuch für Prehistorische und Ethnographische Kunst* 18, 7–17.
- PROFANTOVÁ, N., 1992: Awarische Funde aus den Gebieten nördlich der awarischen Siedlungsgrenzen. In: *Awarenforschungen II* (Daim, F., ed.), 605–778. Wien.
- 1999: Zum gegenwärtigen Erkenntnisstand der frühmittelalterlichen Besiedlung des Burgwalls Šárka – K současnému poznání raně středověkého osídlení hradiště Šárka, *PA XC*, 65–106.
- 2010: Awarische Funde in der Tschechischen Republik. Forschungsstand und neue Erkenntnisse (Finds from Avar Khaganat Period from Czech Republic. State of research and new discoveries), *Acta Archaeologica Carpatica* 45, 203–270.
- PROFANTOVÁ, N.–BUREŠ, M., 2000: K problému interpretace ostatků dětí na raně středověkém sídlišti v Praze-Liboci – Summary. In: *Hroby, pohřby a lidské pozůstatky na pravěkých a středověkých sídlištech* (Tichý, R. ed.), 155–163. Hradec Králové.
- PROFANTOVÁ, N.–PROFANT, M., 2002: *Encyklopedie slovanských bohů a mýtů*. Praha (dotisk prvního vydání).
- PROFOUS, A.–SVOBODA, J., 1957: *Místní jména v Čechách. Jejich vznik, původní význam a změny*. Díl IV. S–Ž. Praha.
- SCHWEINGRUBER, F. H., 1978: *Mikroskopische Holzanatomie*. Zürich.
- SKLENÁŘ, K., 2005: *Biografický slovník českých, moravských a slezských archeologů a jejich spolupracovníků z příbuzných oborů*. Praha.
- SLÁMA, J., 1983: *Přínos archeologie k poznání počátků přemyslovského státu*, *SbNM A XXXVII*, 159–169.
- 1986: *Střední Čechy v raném středověku*. 2. díl. *Hradiště, příspěvky k dějinám a významu*. Praha.
- 1988: *Střední Čechy v raném středověku*. 3. díl. *Archeologie o počátcích přemyslovského státu*. Praha.
- ŠIMEK, E., 1925: *Praha a Vyšehrad*, *Časopis pro dějiny venkova* 12, 1–14, 69–80.
- ŠOLLE, M., 1981: *Kouřim v průběhu věků – Kouřim im Wandel der Zeiten*. Praha.
- TŘEŠTÍK, D., 2003: *Mýty kmene Čechů (7.–10. století). Tři studie ke „Starým pověstem českým“*. Praha.
- TUREK, R., 1949: *Šárka v pravěku, Zprávy památkového sboru hl. města Prahy* 10, 114–142.
- 1950: *K počátkům Prahy – Les débuts de Prague*, *PA XLIII*, 59–94.
- 1982: *Čechy v raném středověku*. Praha.
- VÁŇA, Z., 1990: *Svět slovanských bohů a démonů*. Praha.
- VARADZIN, L., 2010: *K vývoji hradišť v jádru Čech se zřetelem k přemyslovské doměně (příspěvek do diskuse)*, *AR LXII*, 535–554.
- ZEMAN, J., 1976: *Nejstarší slovanské osídlení Čech – Die älteste slawische Besiedlung Böhmens*, *PA XLVII*, 113–236.

Zusammenfassung

Die archäologische Rettungsgrabung auf dem frühmittelalterlichen Burgwall in Šárka

Der urzeitliche und frühmittelalterliche Burgwall Šárka, Katastergelände Vokovice, Prag 6, liegt im nordwestlichen Teil Prags. Mit seiner starken urzeitlichen und frühmittelalterlichen Besiedlung zählt er zu den bedeutendsten Burgwällen auf Prager Gebiet. Der ausgedehnte dreiteilige Burgwall mit zwei Vorburgen liegt auf einem mächtigen, natürlichen, ovalen Felsgebilde oberhalb des Flusslaufs Šárka, von dem er von drei Seiten umflossen wird. Nur die Ostseite ist zu einer breiteren Fläche hin frei geöffnet, von der sie durch einen deutlich erhaltenen Wall abgetrennt ist. Die Burgwallachse ist nach Nordwesten und Nordosten ausgerichtet. Der Wall erreicht eine Länge von ca. 820 m und seine Breite schwankt zwischen 220 und 270 m. Der frühmittelalterliche slawische Burgwall knüpft in seiner Anlage und mit Teilen der Befestigung offenbar an seine vorherige ältere Entwicklung an, die wir bislang nicht in vollem Umfang kennen.

Der Burgwall als Ganzes wurde bisher noch nicht systematisch untersucht. Das uns zur Verfügung stehende Material stammt überwiegend aus Schürfgrabungen und kleineren Ausgrabungen, die mehrheitlich im 19. und zu Beginn des 20. Jahrhunderts durchgeführt worden waren. Sein Aussagewert wird dadurch natürlich gemindert, erlaubt uns aber andererseits eine ungefähre Orientierung über den Fundbestand. Im

Einklang mit der Auswertung von R. Turek (1949, 1950) und N. Profantová (1992, 1999) können wir ihn in die mittlere und ältere Burgwallzeit datieren. Grob schon in das 8. Jahrhundert und teilweise womöglich auch in das 7. Jahrhundert. Die Obergrenze liegt im Verlauf des 9. Jahrhunderts und dessen Ausklängen. Der Burgwall hatte zweifellos vor der Entstehung Prags und vor der Gründung der Prager Burg eine bedeutende Stellung.

Šárka war nicht nur in der Urzeit, sondern auch im frühen Mittelalter ein wichtiges Emporium, wie einige alte Funde andeuten. Hier vor allem die mit dem aus dem Südosten kommenden Handelsstrom mitgebrachten avarisch-slawischen Bronzegegenstände. In Böhmen werden sie relativ selten vorgefunden und sind mit ihren jeweiligen Fundstätten, d.h. mit Burgwällen oder Siedlungen verbunden, die an einem wichtigen Handelsweg liegen (Rubín/Rubinberg bei Podbořany, Králův Dvůr/Königshof bei Beroun, Libitz an der Cidlina/Libice nad Cidlinou, Staré Badry u.a.). Größtenteils verfügen wir bei ihnen über keine gesicherten Fundumstände (zusammenfassend zu dieser Problematik, siehe Profantová 1992 mit umfangreicher in- und ausländischer Fachliteratur). Ein weiterer in letzter Zeit in Šárka gemachter wichtiger Fund ist ein Denar von Karl dem Kahlen mit einer Prägung der westfranzösischen Münze aus den Jahren 845–850 (Mašek 1965). Nach Auffassung von J. Hásková (1966) handelt es sich um eine andere Art von Auslandsimport, ohne Rücksicht auf seine Funktion. Der Denar ist andererseits gleichzeitig eine Bestätigung für Tureks Theorie über Burgwälle, die an einem Handelsweg ihre Funktion erfüllten und weist auf die Bedeutung des Burgwalls Šárka in der zweiten Hälfte des 9. Jahrhunderts hin.

Die Rettungsgrabung des frühmittelalterlichen Burgwalls in Šárka wurde 1967 vom Archäologischen Institut der Tschechoslowakischen Akademie der Wissenschaften im Zusammenhang mit dem Bau des Wasserwerks „Džbán/Krug“ (mit Schwimmbad) durchgeführt. Obwohl die Grundangaben über die Grabung bereits veröffentlicht wurden (Nechvátal-Profantová 1994) erachten wir es als wichtig, die Plan-, Mess- und Fotodokumentation einschließlich der wichtigen Keramik zu publizieren.

Auf südöstlicher Seite wurde über eine Länge von 40,20 m und eine Breite von 4 m quer durch den Wall ein Schnitt gelegt (Sonde S-1). Im westlichen Drittel der Sonde konnte im unteren Hangbereich ein ca. 5–5,50 m breiter Steinwall aus trocken aufgestapelten Plänerbruchsteinen mit vorderer Steinverkleidung entdeckt werden. Der eigentliche Wallkörper bestand aus unregelmäßig aufeinander gestapelten Plänerbruchsteinen ohne ausgeprägte Struktur und Vorderseite. Vor der eigentlichen Wallmauer gab es auf der Außenseite eine Steinverkleidung aus flachen Bruchsteinen mit glatter Vorderseite, die über eine Breite von 100–120 cm trocken ausgelegt wurden. Stellenweise war sie bis zu einer Höhe von 120–140 cm erhalten geblieben. Beim Graben wurde eine sehr geringe Menge Keramik gefunden, die Charakteristika von der Grenze der Mittelburgwallzeit aufwies. Die weiteren Sonden S-2 und ihre Verlängerung S-3 (Ausgrabung des Grabens) befanden sich an der Ostseite der ersten Vorburg. Durch Wall und Graben wurde ein Schnitt gelegt. Was die Keramik betrifft, herrscht dort eine vergleichbare Situation. Der in Sonde S-2 über eine Länge von 26 m und eine Breite von 2 m festgestellte Wallaufbau zeigte eine völlig andere Situation. Der eigentliche Wallkörper hatte über eine Länge von 600–650 cm eine Holz-Lehm-Konstruktion. Sie bestand den verbrannten Schichten nach aus drei Holzbalken und aus drei quer eingeschlagenen Stützpfehlern mit geringem Steinanteil. Bei allen Holzelementen handelte es sich bei beiden Sonden um Eichenholz (*Quercus* sp.). Der entdeckte Graben hatte einen flachen Boden, der im bewachsenen Gelände (Untergrund) eingelassen war. Er war 600–650 cm breit und 120–150 cm tief. Seine Verfüllung war was die Keramik betrifft sehr dürrig und unauffällig, sie enthielt mittelburgwallzeitliche Elemente und einige Scherben, die den Charakter der frühen Abschnitte der Jungburgwallzeit hatten.

Der Burgwall in Šárka hatte im Prager Becken zweifellos eine große Bedeutung, und seine Anfänge müssen mit der Gesellschaft aus der Zeit vor Entstehung der Prager Burg in Verbindung gebracht werden. Anhand des erhaltenen Materials kann man sich nicht näher zu seinen einzelnen Phasen äußern, ohne eine breit angelegte, langfristige und komplexe Grabung durchzuführen. Seine Verbindung zu alten böhmischen Legenden wird erst in späteren schriftlichen Quellen belegt (sog. Dalimil-Chronik – Anfang 14. Jhdt., später vor allem die Chronik von Wenzeslaus Hajek von Libotschan (1541) mit einer Fülle von Details aus der Renaissance). In den ältesten schriftlichen Quellen wird über seine Stellung nichts berichtet.

PhDr. Bořivoj **Nechvátal**, CSc., Archeologický ústav AV ČR, Praha, v. v. i., výzkum Vyšehrad, Štůlcova 4, 120 00 Praha, tel. 224918758

RNDr. Jan **Novák**, Ph.D., Přírodovědecká fakulta Jihočeské univerzity v Českých Budějovicích, katedra botaniky, Branišovská 31, 370 05 České Budějovice, prouza@prf.jcu.cz

RNDr. Jan **Zavřel**, M. J. Lermontova 11, 160 00 Praha 6, zavreljan@centrum.cz