

John, Jan; Chvojka, Ondřej

## **Příklady artefaktů současného pohanství v jižních Čechách**

*Studia archaeologica Brunensia*. 2013, vol. 18, iss. 2, pp. [33]-41

ISSN 1805-918X (print); ISSN 2336-4505 (online)

Stable URL (handle): <https://hdl.handle.net/11222.digilib/129098>

Access Date: 16. 02. 2024

Version: 20220831

Terms of use: Digital Library of the Faculty of Arts, Masaryk University provides access to digitized documents strictly for personal use, unless otherwise specified.

JAN JOHN – ONDŘEJ CHVOJKA

## PŘÍKLADY ARTEFAKTŮ SOUČASNÉHO POHANSTVÍ V JIŽNÍCH ČECHÁCH

Článek poukazuje na vzrůstající počet napodobenin pravěkých artefaktů, které se objevují v naší krajině jakožto důsledek činnosti tzv. novopohanů. Může se jednat jak o nemovité artefakty, což ilustrujeme na příkladu kamenných kruhů – kromlechů, tak o artefakty movité, které zde reprezentuje nález napodobenin pravěkých kovových ozdob na archeologické lokalitě z doby bronzové.

archeologické prameny – novopohanství – kromlech – megalitická architektura – falzum

**Examples of contemporary pagan artefacts in South Bohemia.** The article refers to the increasing number of replicas of prehistoric artefacts that appear in our country as a consequence of the activities of so-called neo-pagans. This includes both immovable artefacts, which is illustrated by the stone circles, and movable artefacts, for example finding replicas of prehistoric metal ornaments at a Bronze Age archaeological site.

archaeological sources – paganism – stone circle – megalithic architecture – forgery

---

### 1. Úvod

Jako současní pohané či novopohané jsou zpravidla označováni lidé, kteří se považují za následovníky předkřesťanských, tedy pravěkých a raně středověkých náboženských systémů (blíže viz např. specializované číslo časopisu *Din-gir* 1/2002). Podle dostupných výsledků posledního sčítání lidu z roku 2011 se v ČR přihlásilo k pohanství 863 osob, z toho 36 v Jihočeském kraji.<sup>1</sup> Přestože se jedná o poměrně malou a roztržštěnou skupinu našich spoluobčanů, stopy jejich činnosti v podobě movitých i nemovitých artefaktů by neměly zůstat ze strany archeologie bez povšimnutí, neboť tyto pozůstatky novopohanských aktivit mohou mnohdy připomínat skutečné pravěké památky.

---

<sup>1</sup> Český statistický úřad, Sčítání lidu, domů a bytů 2011 (<http://www.scitani.cz>).

Vhodným příkladem výrazných nemovitých artefaktů jsou kruhové svatyně zbudované z kamene (tzv. kromlechy), jako příklad movitých artefaktů jsme zvolili nález replik pravěkých ozdob, deponovaných v prostoru hradiště z doby bronzové.

Věříme, že náš drobný příspěvek tématicky zapadne do tohoto svazku, věnovaného významnému badateli, který studiu kruhových rituálních areálů (např. *Podborský et al. 1999*) a pravěkého náboženství (např. *Podborský 2006*) věnoval a stále věnuje mnoho úsilí.

## 2. Příklad nemovitých artefaktů – kromlechy

Svatyně novopohanů v jižních Čechách mohou mít různou podobu. Někdy se jedná o výrazná přírodní místa, někdy o nově vztyčené kameny (menhiry). Nejvýznamnější kategorii představují kamenné kruhy (kromlechy), kterých v současné době registrujeme v jižních Čechách zhruba jednu desítku. Jejich skutečný počet je ale pravděpodobně výrazně vyšší a v budoucnu budou ještě nepochybně přibývat. Následující přehled obsahuje základní informace o nám známých lokalitách.

Blansko u Kaplice (okr. Český Krumlov)

Kruhu, sestávajícímu z 19 křemenných kamenů, dominuje výrazný středový oltář, tvořený velkým plochým kamenem na vyvýšeném soklu (obr. 1: A). Průměr kruhu je přibližně 4–5 m.

Černívsko (okr. Strakonice)

Kamenný kruh sestávající z 19 menhirů vznikl před nedávnou dobou v obci Černívsko (obr. 1: B). Tento objekt nesouvisí přímo s novopohanstvím, neboť byl zbudován v rámci místního tantrického centra.

Dražičky (okr. Tábor)

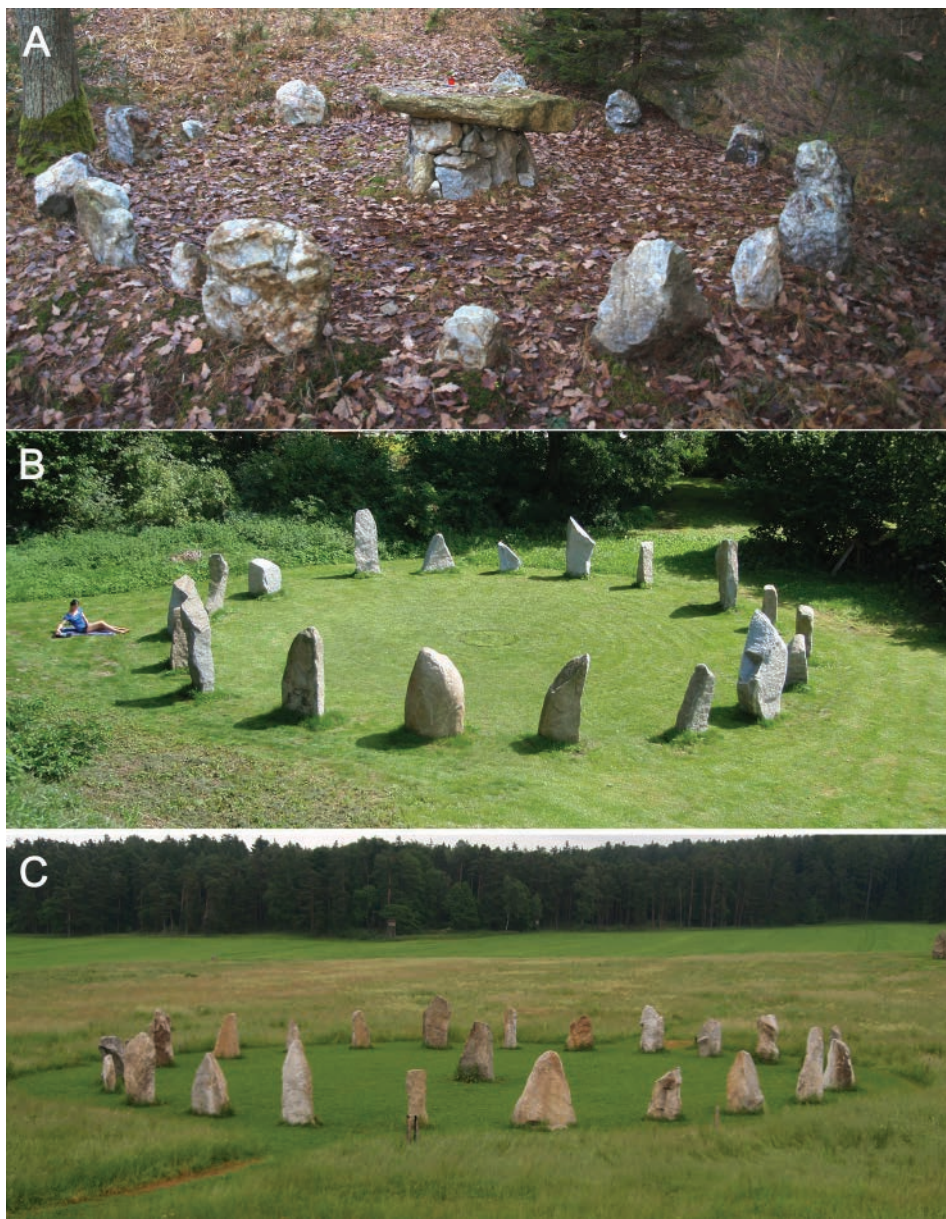
Menší kruh o průměru cca 4 m, obsahující středový oltář, byl v roce 2010 vyskládan z kamenů přímo v areálu mohylového pohřebiště Dražičky, datovaného do starší doby železné a raného středověku.

Holašovice (okr. České Budějovice)

Největší kromlech v jižních Čechách o průměru 30 m je tvořen jedním středovým kamenem, kolem něhož je seskupeno v kruhu dalších 24 mohutných menhirů. Některé z nich dosahují výšky 3–4 m (obr. 1: C). V okolí kruhu se nacházejí další vztyčené kameny a replika dolmenu. Areál začal v roce 2008 budovat místní podnikatel Václav Jílek. V současné době objekt slouží jako turistická atrakce a za vstup do „energeticky funkčního“ kamenného kruhu je vybíráno vstupné.

Slabčice (okr. Písek)

Celkem 20 vztyčených balvanů obsahuje monument o průměru cca 8 m, který byl



Obr. 1. A – kromlech Blansko u Kaplice; B – kromlech v obci Černívsko; C – kamenný kruh u Holašovic. Foto J. John a O. Chvojka.

z iniciativy Věry Michalcové a Veroniky Palukové vybudován v roce 2010 na západním svahu vrchu Burkovák u Nemějic. Ten je znám jako unikátní kultovní lokalita ze starší doby železné (naposledy *Chytráček et al. 2009*). Kamenný kruh z místních hornin má mít údajně léčivé účinky.

## Spolí (okr. Český Krumlov)

Kamenný kruh o průměru cca 6 m vznikl v areálu výšinné lokality ze starší doby železné na katastru obce Spolí (*Hrubý – Valkony 1999*). Skládá se ze středověkého oltáře a osmi velkých vztyčených kamenů (až 1 m nad povrchem), mezi nimiž je



Obr. 2. A – kromlech u Spolí; B – celkový pohled na runový kruh u Štětkře; C – pohled na runové kameny vnitřního kruhu a importovaný kámen s rytinami v pozadí; D – obětní místo v blízkosti kromlechu u Štětkře. Foto J. John.

umístěno ještě osm menších kamenů (obr. 2: A). Tvůrce této svatyně vybudoval rovněž výše zmíněný kamenný kruh na lokalitě Blansko u Kaplice.

#### Štětkře (okr. Český Krumlov)

Rituální areál u Štětkře buduje od roku 1998 Jan Fibiger. Kromlech se skládá z centrálního oltáře zdobeného spirálami, kolem něhož je seskupeno 24 menších kamenů. Na každém z nich je vytesán jeden znak runové abecedy. Další vnější kruh potom tvoří osm větších kamenů, do nichž jsou vytesána vyobrazení bohů a symboly severské mytologie (obr. 2: B). Zajímavostí je, že jeden z kamenů byl na místo importován ze vzdálenosti více než 30 km (obr. 2: C). V sousedství kamenného kruhu se pod nápadným dubem nachází rituální místo v podobě kamene s vysekanou prohlubní, dalšími dvěma vztyčenými kameny s rytinami bohů a dřevěného falického idolu (obr. 2: D). Symbolické předměty jsou zavěšovány i do koruny dubu.

#### Třisov (okr. Český Krumlov)

Dva soustředné kamenné kruhy, z nichž větší dosahuje průměru cca 12 m, vznikly v roce 2007 na návrší nad obcí Třisov. Vnější kruh má jeden vstup, vnitřní má vstupy čtyři. Cesta vedoucí ke kruhu je rovněž lemována vztyčenými kameny.



Obr. 3. Obětní oltář a sloup uvnitř kamenného kruhu na lokalitě u Třisova. Foto J. John.

Po obvodu vnějšího kruhu je umístěno několik kamenných plastik ve tvaru lidské hlavy. Uvnitř kruhu se nachází středový oltář, netypicky vybudovaný z kombinace dřeva a kamene, a rovněž dutý kamenný sloup z nasucho vyskládaných kamenů (obr. 3). Lokalita je v současné době intenzivně využívána, o čemž svědčí četné obětiny uložené na oltáři, mezi kameny dutého sloupu, na okolních stromech a dalších místech. Jedná se především o drobné ozdoby, barevné stuhy, oblázky, svíčky, jmelí, jablka apod.

Volary (okr. Prachatice)

Kromlech o průměru cca 6 m složený z jedenácti velkých menhirů stojí severně od obce od roku 2007. Rulové balvany pro tuto stavbu byly z iniciativy Ing. Pavla Poláka importovány až z oblasti Krušných hor a jsou údajně situovány tak, aby odpovídaly poloze východu a západu slunce během slunovratů a beltainu.

Zadní Ptákovice (okres Strakonice)

Objekt tvoří dva soustředné kruhy složené z šestnácti a osmi kamenů, ve středu kruhu jsou další čtyři kameny. Do některých z obvodových kamenů jsou vytesány znaky runové abecedy.

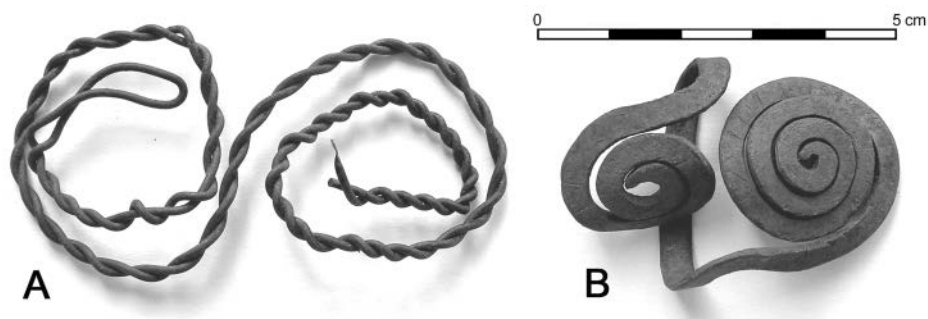
Lokalita byla v roce 2003 podrobena geofyzikálnímu a archeologickému průzkumu, přičemž byla jednoznačně potvrzena její recentní datace (*Michálek 2006*).

Mezi staviteli kamenných kruhů můžeme pozorovat dvě hlavní skupiny. Jednak stoupence novopohanství, založeného zpravidla na keltské či germánské (severské) mytologii, případně na moderním čarodějnictví – Wicca (srov. *Wallis 2001, 214*). Do této kategorie lze řadit např. tvůrce kromlechů Blansko, Dražičky, Spolí a Štěkře. Druhou skupinu tvoří „energetici“, kteří společně s Ing. Pavlem Kozákem věří tomu, že vztyčené kameny disponují zvláštní energií, která může mít blahodárné a uzdravující účinky na lidský organismus (Holašovice, Slabčice). Není přitom bez zajímavosti, že některé současné hypotézy rovněž uvažují o víře pravěkých stavitelů megalitického Stonehenge v jeho léčivé schopnosti (např. *Alexander 2009*).

Zároveň ale vznikají i kamenné kruhy, jejichž stavba není motivována nábožensky. K těmto objektům můžeme řadit např. kruh z dvanácti menších balvanů, postavený přímo v intravilánu obce Cehnice (okr. Strakonice). Jeho úkolem je připomínat objev kamenného kruhového areálu z mladší doby bronzové nedaleko obce, který byl archeologicky zkoumán v roce 2003 (*Michálek 2004*). Do této kategorie spadá i betonová replika jednoho trilitu lokality Stonehenge, zbudovaná v rámci experimentu Ing. Pavla Pavla ve Strakonících.

### 3. Příklad movitých artefaktů – kovové ozdoby z hradiště Baba

Součástí novopohanských aktivit v naší krajině je nejen budování svatyň, ale i provádění různých rituálů v rámci pravidelných svátků, které mohou být spo-



Obr. 4. Měděné artefakty nalezené v areálu hradiště Hluboká nad Vltavou – Baba. Foto J. John.

jeny s obětováním bohům či různým přírodním silám. Jako obětiny zpravidla slouží potraviny, někdy ale i napodobeniny historických předmětů.

Doklad podobných praktik byl zachycen při průzkumu hradiště Hluboká nad Vltavou – Baba, který jsme prováděli od roku 2005 (*Chvojka – John 2006*). Při průzkumu pomocí detektoru kovů byly dne 10. 4. 2009 uprostřed hradiště nalezeny dva předměty z barevného kovu, uložené mělce pod povrchem společně s nápadným bílým oblázkem.

Kovové artefakty:

„Brylovitá“ ozdoba stočená z dvojitého drátu o průměru 1 mm, hmotnost 7 g, na povrchu je vytvořena hnědo-zelená patina (obr. 4: A).

Deformovaný prsten se dvěma spirálami (růžicemi), vyrobený z páskoviny o průřezu 1 × 4 mm, hmotnost 13 g, na povrchu vytvořena světlá hnědo-zelená patina. Na několika místech je patrná výzdoba příčnými záseky (obr. 4: B).

Druhý z uvedených artefaktů svým tvarem připomíná prsteny ze střední doby bronzové, provedení je ale poněkud odlišné. Pro jistotu byly oba předměty v roce 2009 podrobeny rentgenfluorescenční materiálové analýze, která prokázala, že jsou vyrobeny z prakticky čisté mědi<sup>2</sup>. Absence cínu a dalších příměsí jednoznačně vylučuje jejich pravěký původ.

Zmíněné předměty byly tedy pravděpodobně v areálu hradiště Baba deponovány v nedávné minulosti. Náhodná ztráta předmětů není příliš pravděpodobná, neboť toto malebné hradiště se nachází na území obory a je veřejnosti nepřístupné. Na využívání lokality ve spojitosti s pohanskými aktivitami přitom ukazují rovněž runové značky vysekané do skály, které jsme zaznamenali ve východní části lokality (*Chvojka – John 2006, 24*).

<sup>2</sup> Za provedení analýzy jsme zavázáni RNDr. J. Fránovi, CSc., z Ústavu jaderné fyziky AV ČR.



## Závěr

Z uvedených příkladů je zřejmé, že archeologické nemovité památky, zejména hradiště a mohylová pohřebiště, představují pro vyznavače novopohanských kultů lákavou kulisu jejich rituálů. Přímo na archeologických lokalitách tak mohou vznikat novodobé svatyně, např. zmíněné kamenné kruhy na v Dražičkách a Spolí. Zhruba v rozmezí let 1995 až 2001 fungovala rovněž novopohanská svatyně s kamenným oltářem a osmi vyřezávanými dřevěnými sloupy na severní akropoli laténského oppida Třísov.

Vesměs se jedná o poměrně neškodné aktivity, které archeologické památky nepoškozují, a zejména v době, kdy čelíme masovému rabování archeologických památek v naší krajině, se podle našeho názoru jedná o marginální jev. Naopak snaha o oživení předkřesťanských tradic může na mnohé z nás působit sympatickým dojmem. Problematické však může být ukládání zavlčených, cizorodých předmětů v kontextu archeologických lokalit, zejména pokud se jedná o skutečné pravěké či raně středověké artefakty. Dodnes např. zůstává nevysvětlen nález jedenácti laténských mincí na známé výšinné lokalitě Studenec – Obří hrad na Šumavě. Podle zjištění J. Militkého (2001) se v tomto souboru vyskytovala jak novověká falsa, tak originální mince pocházející pravděpodobně z jiných lokalit. Jednou z možností, jak se tento soubor mincí ocitl na Obřím hradě, mohou být podle našeho názoru právě novopohanské rituální aktivity, podobně jako v případě lokality Hluboká nad Vltavou – Baba.

## Literatura

- Alexander, C. 2009: If the stones could speak: Searching for the meaning of Stonehenge, *National Geographic*, 213.6 (June 2008), 34–59.
- Hrubý, P. – Valkony, J. 1999: Nová zjištění na výšinných lokalitách z mladší doby halštatské na Krumlovsku, *Archeologické výzkumy v jižních Čechách* 12, 18–32.
- Chvojka, O. – John, J. 2006: Hradiště Baba u Hluboké nad Vltavou, *Archeologické výzkumy v jižních Čechách* 19, 23–41.
- Chytráček, M. – Chvojka, O. – John, J. – Michálek, J. 2009: Halštatský kultovní areál na vrchu Burkovák u Nemějic, *Archeologické rozhledy* 61, 183–217.
- Michálek, J. 2004: Kamenný kruhový areál z mladší doby bronzové u Cehnic, okr. Strakonice – výzkum v roce 2003 (Předběžná zpráva), *Archeologické výzkumy v jižních Čechách – Supplementum* 1, 331–350.
- Michálek, J. 2006: Pseudokromlech na vrchu „Lipovice“ u Zadních Ptákovíc, okr. Strakonice, *Archeologické výzkumy v jižních Čechách* 19, 349–372.
- Militký, J. 2001: Keltské „nálezkové“ mince z Obřího hradu, *Archeologie ve středních Čechách* 5/2, 463–468.
- Podborský, V. et al. 1999: *Pravěká sociokultovní architektura na Moravě*. Brno.
- Podborský, V. 2006: *Náboženství pravěkých Evropanů*. Brno.
- Wallis, R. J. 2001: Waking Ancestor Spirits: Neo-Shamanic Engagements with Archaeology. In: Price, N. (ed.), *The Archaeology of Shamanism*. London – New York, 213–230.

## EXAMPLES OF CONTEMPORARY PAGAN ARTEFACTS IN SOUTH BOHEMIA

The article presents several examples of movable and immovable artefacts from the activities of the adherents of neo-paganism in South Bohemia. The category of intangible artefacts includes a few documented examples of modern pagan shrines, some of them even directly on the archaeological sites. Neo-pagan shrines in South Bohemia can take different forms: sometimes only a significant natural area, sometimes newly erected stones (menhirs); the most obvious category is stone circles, of which there are at present about a dozen registered in South Bohemia. Their actual number is probably significantly higher and will without doubt increase in the future.

Two main groups of stone circle builders can be observed. First, the followers of paganism, usually based on Celtic or Germanic (northern) mythology, or modern witchcraft (Wicca). The creators of Blansko, Dražičky, Spolí and Štětkře stone circles can be classified in this category. The second group consists of confessors of natural energy who believe that the upright stones have a special power that can be beneficial and heal the human body. Holašovice and Slabčice stone circles are examples of this group.

At the same time, stone circles were created in the countryside that were not motivated by faith. To this group we can add the circle of twelve small boulders in the Cehnice area (District of Strakonice). Its task is to commemorate the discovery of the stone circle from the Late Bronze Age near the village, which was archaeologically investigated in 2003.

We also note that various objects can be deposited under the ground within the neo-pagan ritual activities, which is illustrated by finding replicas of ancient ornaments from the Bronze Age hillfort of Hluboká nad Vltavou – Baba that were found during the survey in 2009. An X-ray fluorescence analysis of the material excluded prehistoric origin of these items. It proved that they were of pure copper which was undoubtedly of modern origin.

Neo-pagan ritual activities could also be involved in the previously reported finding of eleven La Tène coins on the famous hillfort Studenec – Obří hrad in the Šumava mountains. According to the analysis of J. Militký (2001) among these 11 coins, there were modern forgeries, as well as genuine La Tène coins probably originating from other sites.

Fig. 1. Stone circles in South Bohemia. A – Blansko near Kaplice; B – Černívsko; C – Holašovice. Photo J. John and O. Chvojka.

Fig. 2. A – stone circle at Spolí; B – general view of the runic stone circle at Štětkře; C – view of the runic stones of the inner circle and imported stone with engravings in the background; D – sacrificial place near the stone circle at Štětkře. Photo J. John.

Fig. 3. The sacrificial altar and a pillar inside the stone circle at Třisov. Photo J. John.

Fig. 4. Copper artefacts found in the area of the Hluboká nad Vltavou – Baba hillfort. Photo J. John.

PhDr. Jan John, Ph.D.  
Archeologický ústav  
FF JU v Českých Budějovicích  
Branišovská 31a  
370 05 České Budějovice  
jjohn@ff.jcu.cz

Doc. Mgr. Ondřej Chvojka, Ph.D.  
Archeologický ústav  
FF JU v Českých Budějovicích  
Branišovská 31a  
370 05 České Budějovice  
chvojka@muzeumcb.cz

