

Baierl, Petr; Musil, Jan; Netolický, Petr

Současný stav a obnova zříceniny hradu Rabštejnka (k. ú. Smrkový Týnec)

Archaeologia historica. 2015, vol. 40, iss. 1, pp. 149-161

ISSN 0231-5823 (print); ISSN 2336-4386 (online)

Stable URL (DOI): <https://doi.org/10.5817/AH2015-1-9>

Stable URL (handle): <https://hdl.handle.net/11222.digilib/133830>

Access Date: 16. 02. 2024

Version: 20220831

Terms of use: Digital Library of the Faculty of Arts, Masaryk University provides access to digitized documents strictly for personal use, unless otherwise specified.

SOUČASNÝ STAV A OBNOVA ZŘÍČENINY HRADU RABŠTEJNKA (K. Ú. SMRKOVÝ TÝNEC)

PETR BAIERL – JAN MUSIL – PETR NETOLICKÝ

Abstrakt: Zřícenina hradu Rabštejnka přešla v roce 2013 do soukromého vlastnictví. Ve spolupráci s novými vlastníky a orgány památkové péče byla zahájena konzervace velmi narušeného hradního jádra. Před vlastními konzervačními zásahy bylo provedeno metodou fotogrammetrie zachycení současného stavu. Souběžně byl proveden vizuálně geodetický nedestruktivní průzkum kombinovaný s leteckým laserovým skenováním (LIDAR). Výsledkem je nové komplexní geodetické zaměření hradu včetně předhradí a poměrně rozsáhlého hospodářského dvora.

Klíčová slova: hrad – předhradí – dvůr – letecké laserové skenování – LIDAR – fotogrammetrie – nedestruktivní archeologický výzkum.

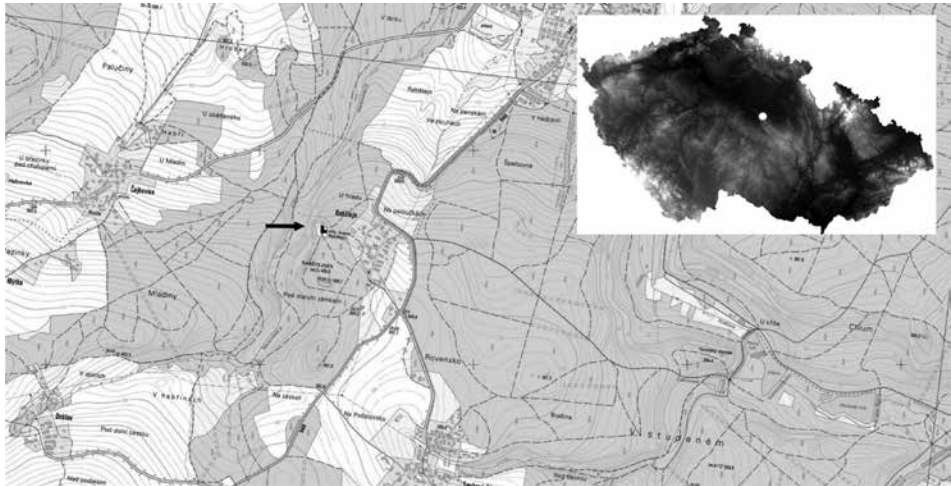
The Present State and Restoration of the Rabštejnka Castle Ruin (Smrkový Týnec Cadastral Zone)

Abstract: The ruin of the Rabštejnka castle passed into private hands in 2013. The conservation of the seriously damaged castle core was launched in collaboration with the new owner and heritage care authorities. It was preceded by research into the present state of the castle by means of photogrammetry. A visual-geodetic non-destructive survey combined with airborne laser scanning (LIDAR) was conducted in parallel. The result is a new, comprehensive geodetic survey of the castle including the bailey and a relatively large courtyard with outbuildings.

Key words: castle – bailey – courtyard – airborne laser scanning – LIDAR – photogrammetry – non-destructive archaeological survey.

1. Úvod

Zřícenina hradu Rabštejnka se nalézá v přímém sousedství obce Rabštejn asi 6 km jihozápadně od Chrudimi, v katastrálním území obce Smrkový Týnec (obr. 1). Hrad je situován na nevýrazné skále vypínající se nad Markovickým potokem asi 0,5 km západně od obce Rabštejn. Hrad polygonálního tvaru patrně dvojdielné dispozice se rozkládá na pozvolně stoupající stráni vybihající do krátké skalnaté ostrožny obtékané na západní straně Markovickým potokem.



Obr. 1. Rabštejnka, k. ú. Smrkový Týnec, okres Chrudim. Hrad na základní mapě ČR 1:10 000. Zdroj dat ČÚZK.

Abb. 1. Rabštejnka, Katastergebiet Smrkový Týnec, Bezirk Chrudim. Die Burg auf der Grundkarte der Tschechischen Republik 1:10 000. Datenquelle Tschechisches Amt für Landesvermessung und Kataster.

Hrad se řadí do východočeské skupiny šlechtických hradů s hranolovou obytnou věží, jejichž obliba vrcholí okolo poloviny 14. století, zejména za vlády Karla IV. Bude předmětem dalšího výzkumu rozhodnout, zda jde o zástupce donjonové či blokové dispozice (srov. Durdík 2000, 470). Doposud zcela mimo zájem zůstal rozlehlý poplužní dvůr, který se nalézal za jižní a jihovýchodní stranou opevnění předhradí. Jeho mohutné sklepy a doposud zachovalá cisterna v hustém smrkovém lese sloužily místním obyvatelům po dlouhá léta jako skládka odpadků.



Obr. 2. Rabštejnec, k. ú. Smrkový Týnec, okres Chrudim. Nejstarší pohled na hrad z díla F. A. Hebera (1846). Hrad je zobrazen ještě bez romantické vestavby.

Abb. 2. Rabštejnec, Katastergbiet Smrkový Týnec, Bezirk Chrudim. Älteste Burgansicht aus dem Werk von F. A. Heber (1846). Die Burg wird ohne romantische Einbauten dargestellt.

Pozornost byla památce věnována od poloviny 19. století v souvislosti s vyhledáváním romantických zákoutí naší vlasti. To dokládají především zmínky ve starší regionální literatuře (Heber 1846, 199; Anonym 1872, 472; Sedláček 1882, 143–146; Chytil 1900, 182; Ottův slovník naučný 1905, heslo „Rabštýn 2“, 11–12; Hanus ed. 1926, 420–422). První podrobnější článek o hradu sepsal J. V. Sedlák (1959, 217–219), který shrnul veškeré zmínky ze starší literatury a pokusil se vymezit rozsah aueršperských přestaveb v 19. století. Do širšího kontextu vývoje hradní architektury jej pak zařadila D. Menclová (1972, 280, 428; 1972a, 226). Z regionální literatury je nutno zmínit články M. Vorla (1993) a J. Teplého (1997; 1997a). Hradu bylo také věnováno jedno z hesel populárně naučné encyklopedie z pera T. Durdíka (2000, 469–470). Stavebně historický průzkum nebyl doposud proveden. V souvislosti s plněním dlouhodobého vědeckovýzkumného úkolu zaměřeného na poznání fortifikací na území okresu Chrudim se v současnosti výzkumu památky systematicky věnuje Regionální muzeum v Chrudimi.

V reakci na hlášení o rabování lokality skupinou hledačů pokladů vybavených detektory kovů je od roku 2004 prováděn její systematický povrchový průzkum (Musil 2004). Na jaře roku 2006 bylo při dokumentaci vývratu stromu v severním předpolí hradu zjištěno sekundární uložení pozdně středověké a raně novověké keramiky (Musil 2006; 2008), jejíž vyhodnocení bylo v minulosti publikováno (Musil 2009). Nejnověji byly dosavadní archeologické nálezy z hradu publikovány v souhrnném katalogu (Musil 2013). V roce 2013 byla parcela st. p. č. 160, na níž stojí jádro hradu, odprodána společností Lesy ČR, s. p., trojici nadšenců – MUDr. M. Gregorovi, V. Novákovi a A. Sýkorovi, jimž věnujeme tuto studii. Noví vlastníci se po konzultacích a navázání spolupráce se zástupci orgánů památkové péče pustili do záchranu této památky. Ještě před vlastní realizací úprav byla provedena dokumentace stávajícího stavu a při této příležitosti došlo k detailnímu geodetickému zaměření nejen vlastního jádra hradu, ale také předhradí a přilehlého hospodářského dvora, který je spolu s předhradím do budoucna ohrožen těžbou dřeva. Na tomto místě je totiž třeba poznamenat, že památkově chráněno je pouze hradní jádro na parcele st. p. č. 160! Další antropogenní reliktů související s hradem se nacházejí na rozsáhlé, nijak nečleněné parcele č. 406/3, jejímž vlastníkem jsou Lesy ČR, s. p. Předmětem předloženého příspěvku je seznámení odborné veřejnosti se současným stavem dokumentace hradní zříceniny a jejího zázemí.

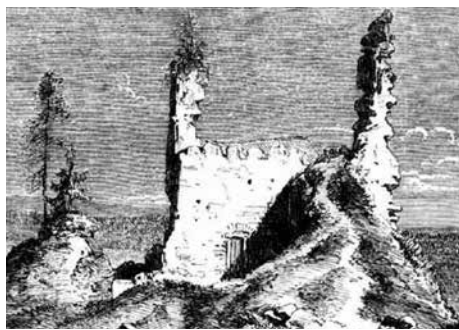
2. Přírodní podmínky

Geomorfologicky náleží Smrkový Týnec, Rabštejnská Lhota a její nejbližší okolí České křídové tabuli, respektive západnímu výběžku Svitavské pahorkatiny – Chrudimské tabuli. Tento útvar je vymezen na severu širokým údolím řeky Labe, na jihozápadní straně úpatím Železných hor, jižní a jihovýchodní hranici tvoří západní svah Vraclavského hřbetu. Chrudimská tabule je zvláště na severu členěna na dílčí Hrochovotýneckou a Heřmanoměsteckou tabuli s poměrně plochým povrchem. Reliéf Chrudimské tabule je protkán hustou sítí vodorovných toků, které vytvářejí poměrně široká údolí. Ve sledovaném regionu převažují slíny svrchního turonu až koniaků, tvrdé slínovce (inoceramové opuky) tvoří polohy na rozhraní obou stupňů na jihozápadě, a na severovýchodě vystupují slínité horniny středního turonu. V chrudimské části se vyskytují rozsáhlé pokryvy spraší. Značný rozsah mají nivní sedimenty, místy jsou vyvinuty slatiny nebo ložiska pánevních pěnovců. Reliéf ve slínech charakterizuje mírně zvlněná pahorkatina se širokými, často kotlinovitými údolím, v oblasti teras jsou typické plošiny, na spraších slabě skloněné roviny. Z plochého reliéfu ojediněle vystupují svědecké vrchy a suky. Výrazným útvarem je Hořický hřbet, Křivina a Vraclavská antiklinála. Reliéf má charakter ploché pahorkatiny s výškovou členitostí 30–50 m, při kontaktu s okolními vrchovinami má ráz až ploché vrchoviny s členitostí do 190 m. Nejnižším bodem je kóta ca 210 m n. m., nejvyšším 495 m n. m. Typická výška území leží v intervalu 220–300 m n. m. (Culek ed. 1996, 59). Zřícenina hradu Rabštejn byla postavena na skále vypínající se nad údolím Markovického potoka. Z geologického hlediska jde o křemence, tmavé jílovité břidlice a prachovce ordovického stáří, které vyčnívají nad okolní cenomanské pískovce a vápence. Z vegetačního hlediska je sledované území zařazeno do Cidlinsko-chrudimského bioregionu ve střední části východních Čech. Zaujímá plochý reliéf tvořený převážnou částí Východolabské tabule, Chrudimskou tabulí, větší částí Orlické tabule a částí Turnovské a Bělohorské pahorkatiny. Bioregion má dvě části oddělené nivou a terasami Labe, které patří do Pardubického bioregionu. Je tvořen nízkou křídovou tabulí a je typický přechodem 2. bukovo-dubového vegetačního stupně do 3. dubovo-bukového stupně. Zastoupena je teplejší varianta mezofilní bioty, přičemž do ní mírně přesahují méně náročné teplomilné prvky hercynského charakteru a z východu pronikají karpatské prvky. V depresích se předpokládají hydrofilnější typy acidofilních doubrav a lipové březiny. Netypické části bioregionu charakterizují bučiny na severních svazích, tvořící přechod do okolních vrchovin, dále širší nivy, tvořící přechod k Pardubickému bioregionu a okrajové kontaktní části bioregionu. Hranice vůči okolním bioregionům je výrazná jak po geologické, tak i po morfologické a vegetační stránce (Culek ed. 1996, 60). Převážná část území leží v teplé oblasti T2, pouze okrajové části území leží v mírně teplých oblastech MT11, MT10, MT9. Podnebí je charakterizováno přechodem od teplého na jihozápadě k mírně teplému po obvodu území. Sumy ročních srážek ukazují, že jde o území v průměru výrazně vlhčí než západněji položené regiony. Slabé teplotní inverze jsou charakteristické pro ploché sníženiny, na hřebtech se projevuje expoziční klima (Culek ed. 1996, 60).

3. Stručné dějiny hradu

Písemné prameny o hradu a jeho majitelích jsou velmi torzovitě a velmi málo vypovídají o stavebním vývoji hradu. Někdy v průběhu první poloviny 14. století vznikl nevelký šlechtický hrad zmiňovaný v pramenech nejdříve jako Rabštejn. Později, ještě během středověku, se zřejmě díky jeho malé rozloze ujalo přízvisko Rabštejnek (např. 1446 a 1450; Teplý 1997a, 39, pozn. 69 a 70 – zde odkazy na prameny). Jméno Rabštejn se udrželo po zániku hradu pro vesnici v sousedství, která je přímým pokračovatelem poplužního dvora před hradem (Teplý 1997a, 39). První osoba, kterou by bylo možno s lokalitou spojovat, je poměrně záhadný „*Mathiae de Rabstein*“ zmiňovaný k roku 1360. Vzhledem k tomu, že jméno „Rabštejn“ bylo v Čechách i na Moravě poměrně frekventované a ve zmínce není blíže specifikováno, je nutno tuto zmínku brát s rezervou (srov. Teplý 1997; 1997a). Na přelomu 14. a 15. století byl majitelem panství Jetřich z Orle připomínán k roku 1404, který je tak prvním spolehlivým držitelem Rabštejnska. Podle A. Sed-

láčka (1882, 143–144) šlo o dvě osoby – Jana z Orle, opata opatovického kláštera připomínaného k roku 1377 (Sedláček 1882, 61), který měl zemřít na počátku 15. století, a výše zmiňovaného Jetřicha z Orle a na Rabštejně, který měl po předešlém převzít rodové panství. Opat Jan z Orle se patrně o rodový majetek dělil se Štěpánem z Řestok a z Orle, kterého známe ze smírné smlouvy z roku 1368 (Sedláček 1882, 168, pozn. 8). Jetřich připomínáný k roku 1404 je patrně totožný z Ješkem z Orle a na Rabštejně, po němž je vyhlášena odúmrt' roku 1405. Jetřich z Orle ručil 12. října 1404 za známého válečníka Ješka z Popovce, který se smířil s Oldřichem z Hradce. Na základě tohoto svědectví můžeme tedy shodně s J. Teplým (1997a, 39) předpokládat jeho působení v bojové družině tohoto feudála. J. Teplý (1997a, 39–40) jde však dále a na základě znění zápisu ve dvorských deskách z roku 1405 („*In Rabstyn castrum Johannes cum aliis heredibus et possessoribus bonorum in Rabstin et aliorum ad hoc spectacium intestati decesserunt.*“ – AČ XXXV, 420 č. 10) vypracoval hypotézu o smrti Jetřicha při násilném zániku hradu. Po smrti Jetřicha připadl Rabštejnek jako odúmrt' králi. Panství nabyli i přes odpor zbylých příslušníků rodu Matěj Holec z Nemošic (AČ XXXV, 421 č. 11). Ještě roku 1410 máme zprávu o Anně vdově po Ješkovi z Orle a z Rabštejnka (AČ XXXV, 432 č. 29). O osudech hradu za husitských válek se nedochovaly žádné zprávy, byl patrně vyplacen či jinak získán od Matěje Holce a vrátil se zpět do držení pánů z Orle. Patrně roku 1430 prodává Aleš z Orle hrad i s poplužním dvorem Hertvíkovi z Ostružna, který se ještě téhož roku píše „*seděním na Rabstainku*“ (Sedláček 1882, 144; AČ I, 415 č. 36; Desky dvorské III, 732 č. 19). Nicméně do desk zemských byla tato transakce vložena až roku 1437, a to již za Viléma z Ostružna. Vilém z Ostružna je jako Vilém z Rabštejnka uváděn i na časlavském sněmu v roce 1440 (AČ I, 255 č. 3). Vilém z Ostružna dlouho hrad nevlastnil a roku 1450 jej prodal Vaňkovi z Vlkanova – tehdy se poprvé uvádí pod jménem Rabštejnek (AČ III, 547 č. 569). K transakci došlo patrně již před rokem 1446, ale zápis do desk zemských byl proveden až 5. prosince 1450. V roce 1454 po smrti Jana zvaného Těchlovec připadl hrad jako odúmrt' na královskou komoru a Ladislav Pohrobek jej daroval Petru Kdulincovi z Ostroměře a Vilémovi z Dřele (AČ III, 555 č. 630). Od konce 15. století drželi hrad Šárovcové ze Šárova, kteří jej roku 1540 prodali městu Chrudim. Chrudimští jej však nepodrželi dlouho, pro účast ve stavovském povstání roku 1547 přišla Chrudim i o toto panství a hrad se opět dostal do rukou královské komory. Ještě v listopadu téhož roku byl prodán a dostal se do držení pánů z Pernštejna. V roce 1548 hrad s pustým poplužním dvorem prodal Jan z Pernštejna Heřmanu Lhotskému ze Zásruk (AČ XX, 524 č. 539). Nakonec jej roku 1575 koupil Bohuslav Mazanec z Frymburka. Roku 1585 se Rabštejnek poprvé připomíná jako pustý (Sedláček 1882, 146). Od roku 1595 drželi panství Karlíkové z Nežetic, kterým bylo pro účast ve stavovském povstání zabaveno. Po roce 1623, kdy je královská komora odprodala, často střídalo majitele a v polovině 18. století bylo připojeno k nasavrckému panství. To koncem 18. století získali po hrabatech ze Schönfeldu knížata z Aueršpergu. Za knížete Františka Josefa byly ve druhé polovině 19. století zříceniny starého hradu romanticky upraveny jako místo pobytu při loveckých výpravách panstva (obr. 3; Sedlák 1959). Novodobé stavební úpravy představuje jednak samo zaklenutí vstupu a osazení dveřmi, jednak vybudování nádvoří zdi a příčky paláce na západní straně. Budova tak byla rozdělena na dvě nestejně velké místnosti, z nichž větší byla vybavena dvěma pseudorománskými okénky. První bylo prolomeno v severní zdi a druhé se nacházelo na severní straně. O nových oknech se do roku 2014 soudi-



Obr. 3. Rabštejnek, k. ú. Smrkový Týnec, okres Chrudim. Pohled na hrad od jihu. Nad korunnou hradbu, která byla upravena do podoby cimbuří, vyčnívá střecha romantické vestavby. Zobrazení je oproti skutečnosti silně deformované. Podle Sedláček 1882.

Abb. 3. Rabštejnek, Katastergebiet Smrkový Týnec, Bezirk Chrudim. Blick auf die Burg von Süden. Über der in Zinnenform gebrachten Wehrmauerkrone ragt das Dach des romantischen Einbaus empor. Die Darstellung ist gegenüber der Wirklichkeit stark deformiert. Nach Sedláček 1882.

vební úpravy představuje jednak samo zaklenutí vstupu a osazení dveřmi, jednak vybudování nádvoří zdi a příčky paláce na západní straně. Budova tak byla rozdělena na dvě nestejně velké místnosti, z nichž větší byla vybavena dvěma pseudorománskými okénky. První bylo prolomeno v severní zdi a druhé se nacházelo na severní straně. O nových oknech se do roku 2014 soudi-

lo, že byla zasazena do starších okenních otvorů (více k podobě této světnice – Vorel 1993, 5). Světnice bez rádné údržby pozvolna chátrala, jak ukazují četné archivní fotografie. V roce 1959 byl ještě objekt zastřešen a uzamykán (obr. 4–5). V průběhu 70. let 20. století došlo k destrukci střechy a krovu, rozkradení a poškození inventáře. Z bezpečnostních důvodů pak musela být novodobá zdiva stržena a společně se zbytky krovu a ostěním pseudorománských okének skončila na stráni pod hradem (obr. 6). Hradní zřícenina pozvolna chátrala, stávala se nejen cílem turistů, ale také cílem cvičení Lidových milicí, o čemž svědčí nálezy cvičné munice.



Obr. 4. Rabštejnek, k. ú. Smrkový Týnec, okres Chrudim. Pohled od severu na nádvorní zeď zastřešené romantické vestavby. Vlevo dole je patrný zaklenutý vstup do hradního areálu. Stav z roku 1959. Fotografie ze sbírky M. Vorla.

Abb. 4. Rabštejnek, Katastergebiet Smrkový Týnec, Bezirk Chrudim. Blick von Norden auf die vom romantischen Einbau überdachte Hofmauer. Links unten ist der gewölbte Eingang zum Burgareal zu sehen. Zustand im Jahr 1959. Foto aus der Sammlung M. Vorel.



Obr. 5. Rabštejnek, k. ú. Smrkový Týnec, okres Chrudim. Pohled na západní stranu hradního jádra. V prostoru mezi dvěma opěráky se nalézá zamřížované pseudorománské okénko. Stav z roku 1959. Fotografie ze sbírky M. Vorla.

Abb. 5. Rabštejnek, Katastergebiet Smrkový Týnec, Bezirk Chrudim. Blick auf die Westseite der Kernburg. Im Bereich zwischen den zwei Strebemauern befindet sich ein vergittertes pseudoromanisches Fenster. Zustand im Jahr 1959. Foto aus der Sammlung M. Vorel.



Patrně nejhorší dopad pak na relikty zdiva měla větrná smršť, která v roce 2007 postihla oblast Železných hor. V interiéru hradu došlo k vyvrácení stromů, které strhly poslední zbytky výrazného střepeu zdiva oblé bašty. Podstatnou změnou k lepšímu byl prodej hradu MUDr. M. Gregorovi, V. Novákovi a A. Sýkorovi, kteří od roku 2014 pracují na stabilizaci hradního zdiva.

4. Metodika výzkumu

Vzhledem k předpokládaným stavebním pracím se jako náš nejdůležitější úkol jevila dokumentace současného stavu zdív, které měly být zpevněny a znovu vyspárovány. Jako nejrychlejší a nejefektivnější metoda se

Obr. 6. Rabštejnek, k. ú. Smrkový Týnec, okres Chrudim. Stojka ostění pseudorománského okénka nalézající se na svahu pod hradem. Foto J. Musil.

Abb. 6. Rabštejnek, Katastergebiet Smrkový Týnec, Bezirk Chrudim. Am Hang unterhalb der Burg befindlicher Stützpfeiler der Laibung eines pseudoromanischen Fensters. Foto J. Musil.

osvědčila vícenímková fotogrammetrie. Takto byl nasnímán úsek mezi dvěma opěráky v parkánu (obr. 8), interiérové niky hradního jádra a prostor branky do hradního jádra. Souběžně probíhal standardní záchranný archeologický výzkum v místech, kde mělo dojít k hledání originálního lince (sonda 1 – pilíř donjonu; sonda 2 – pilíř v parkánu; sonda 3 – branka – obr. 9:a-c).



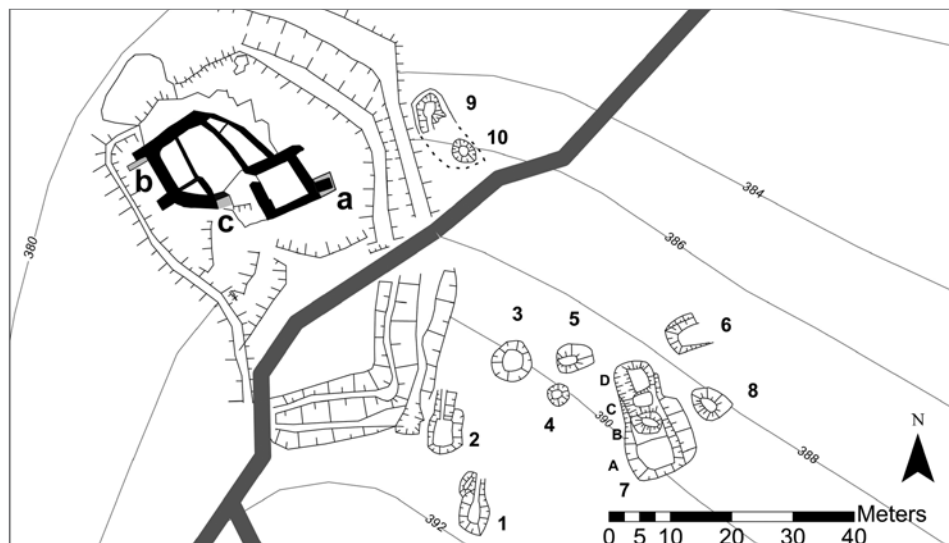
Obr. 7. Rabštejnec, k. ú. Smrkový Týnec, okres Chrudim. Poslední zbytky historizujících sgrafit. Stav z roku 2006. Foto J. Musil.

Abb. 7. Rabštejnec, Katastergebiet Smrkový Týnec, Bezirk Chrudim. Letzte Überreste historisierender Sgraffiti. Zustand im Jahr 2006. Foto J. Musil.



Obr. 8. Rabštejnec, k. ú. Smrkový Týnec, okres Chrudim. Fotogrammetrie západní strany hradního jádra v prostoru mezi dvěma opěráky.

Abb. 8. Rabštejnec, Katastergebiet Smrkový Týnec, Bezirk Chrudim. Photogrammetrie der Westseite der Kernburg im Bereich zwischen zwei Strebemauern.



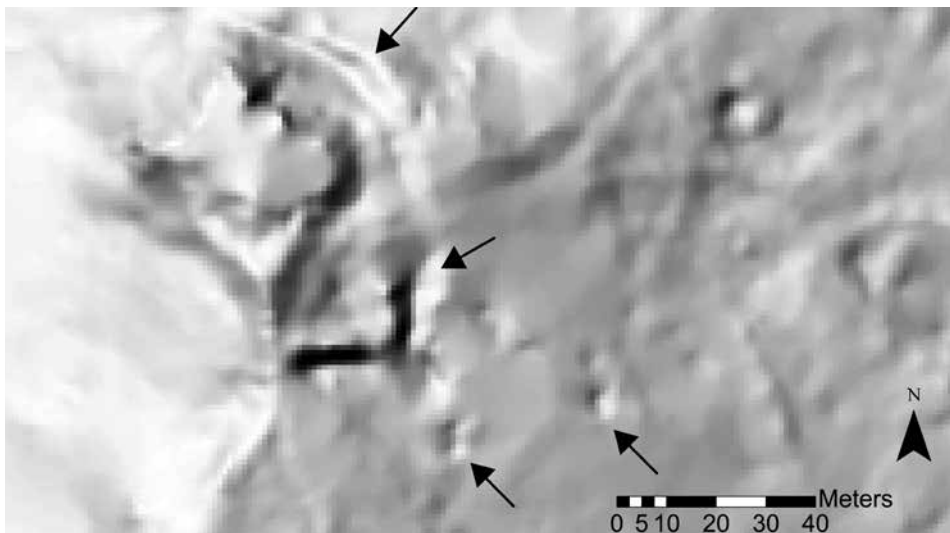
Obr. 9. Rabštejnec, k. ú. Smrkový Týnec, okres Chrudim. Zaměření hradu a hospodářského zázemí. a – sonda 1, b – sonda 2, c – sonda 3. Vytvořeno v programu ArcMap 10.

Abb. 9. Rabštejnec, Katastergebiet Smrkový Týnec, Bezirk Chrudim. Vermessung von Burg und Wirtschaftshof. a – Sondierschnitt 1, b – Sondierschnitt 2, c – Sondierschnitt 3. Erstellt mit dem Programm ArcMap 10.

Dalším našim úkolem bylo vymezení rozsahu předhradí a přilehlého hospodářského dvora. V tomto případě byl kombinován geodeticko-topografický průzkum, metoda letecké laserové skenování (dále LLS – obr. 10) s vizuální prospekci a zaměřením pomocí GPS (GARMIN GPSMAP 76S s průměrnou odchylkou v lese 5 m). Následně byly veškeré antropogenní relikty zaměřeny pomocí totální měřičské stanice. V období vegetačního klidu bylo provedeno ve třech etapách detailní geodetické zaměření reliktnů pomocí totální měřičské stanice PENTAX V-227N.

Výsledná data byla nejprve převedena pomocí programu SierraSoft DL-02 do potřebného formátu, následně zpracována v programu ArcMap 10.1 a přichycena k podkladové digitální základní mapě ČR 1:10 000. Pro sledovanou oblast jsme využili dostupné digitální modely reliéfu 5. generace (dále DMR5G) vytvořené metodou LLS (Český úřad zeměměřický a katastrální – dále ČÚZK). Kvalita zachycených již interpretovaných archeologických reliktů na DMR5G není zcela vyhovující a vyžaduje značnou zkušenost při zpracování těchto dat v prostředí geografických informačních systémů. Nicméně v našem případě je umožňují vcelku snadno identifikovat poměrně velké rozměry jednotlivých reliktů v zázemí hradů (viz více Gojda–John et al. 2013). Nejjednodušší metodou pro identifikaci těchto reliktů je použití programu ArcMap 10.1 a vizualizace za použití stínového modelování (Hillshade, obr. 10) nebo Surfer (3D vizualizace viz obr. 11). Všechny objekty identifikované nedestruktivními metodami jsou dále popsány podle formalizovaného deskriptivního systému v prostředí databázových aplikací a získaná data jsou následně porovnána s daty z jiných publikovaných lokalit.

Povrchová prospekce kombinovaná s využitím detektorů kovů mimo vlastní jádro hradu proběhla již v předcházejících letech. Vzhledem k tomu, že se sledovaná lokalita nalézá v dlouhodobě zalesněném terénu, ve kterém archeolog nemá příliš možností nahlédnout pod povrch, představují výsledky povrchové prospekce jediný zdroj informací o časovém a prostorovém využití zázemí hradu. Prospekce pomocí detektoru kovů měla poměrně malý úspěch, ovšem takový výsledek jsme předpokládali. Hrad a jeho nejbližší zázemí totiž prochází v současné době rabováním hledači pokladů, o čemž svědčí desítky viditelných neodborných zásahů do terénu. Zároveň však dochází k zlepšení ochrany vlastního jádra hradu a nejbližšího zázemí, právě díky aktivitě nových majitelů.



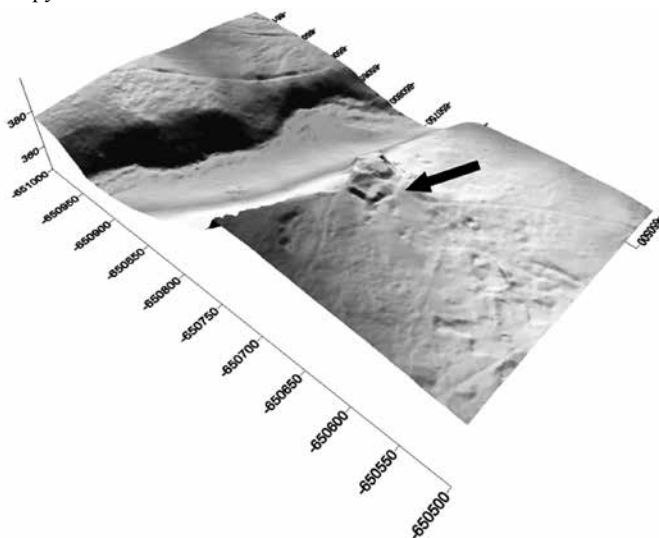
Obr. 10. Rabštejnec, k. ú. Smrkový Týnec, okres Chrudim. Stínový model terénu získaný pomocí metody LLS. Šipkou je vyznačen průběh opevnění parkánu, předhradí a objekty přilehlého hospodářského dvora. Podklad DMR 5. generace. Zdroj dat ČÚZK. Vytvořeno v programu ArcMap 10.

Abb. 10. Rabštejnec, Katastergbiet Smrkový Týnec, Bezirk Chrudim. Mittels Airborne Laserscanning erstelltes Schattenmodell des Geländes. Mit den Pfeilen wurde der Verlauf der Befestigung des Zwingers, der Vorburg und die Objekte des angrenzenden Wirtschaftshofs gekennzeichnet. Vorlage Digitales Modell des Reliefs Tschechiens der 5. Generation. Datenquelle Tschechisches Amt für Landesvermessung und Kataster. Erstellt mit dem Programm ArcMap 10.

5. Hradní jádro, parkán a předhradí

Zhruba obdélné předhradí bylo obeháno mělkým příkopem a valem, jejichž pozůstatky jsou nejlépe dochované na severovýchodní (60 m) a východní straně (48 m). Druhou linií představovala nižší zděná hradba, která se rovněž nejlépe dochovala na východní straně. Ta pak

vytvářela vlastní parkánovou hradbu okolo polygonálního jádra, byla z obou stran přiložena ke křemencové skalce v severozápadním rohu hradního kopce. Na jižní straně předstupovala až do vzdálenosti 30 m od vlastního hradního jádra a vymezovala tak poměrně rozsáhlé předhradí. Vzhledem k tomu, že hradní jádro uzavíralo poměrně malý prostor s velmi miniaturním nádvořím, musíme předpokládat, že tuto funkci společně s funkcí hospodářskou převzalo toto relativně rozsáhlé předhradí. Při vstupu do areálu jsme registrovali dva víceprostorové objekty (obj. 9 a 10 – obr. 9). Bude otázkou dalšího výzkumu, zda v obou případech šlo o objekty zděné. Další předpokládaná zástavba byla patrně lehčího charakteru a nezanechala po sobě žádné výraznější terénní stopy.



Obr. 11. Rabštejnec, k. ú. Smrkový Týnec, okres Chrudim. Digitální model terénu vytvořený na základě DMR 5. generace. Šipkou je vyznačen průběh opevnění předhradí a objekty přilehlého hospodářského dvora. Zdroj dat ČÚZK. Vytvořeno v programu Surfer. Abb. 11. Rabštejnec, Katastergebiet Smrkový Týnec, Bezirk Chrudim. Digitales Geländemodell, erstellt nach Vorlage des Digitalen Modells des Reliefs Tschechiens der 5. Generation. Der Pfeil kennzeichnet den Verlauf der Befestigung der Vorburg und die Objekte des angrenzenden Wirtschaftshofs. Datenquelle Tschechisches Amt für Landesvermessung und Kataster. Erstellt mit dem Programm Surfer.

Vlastní jádro hradní dispozice je výškově rozčleněno do dvou úrovní. V jeho jihovýchodním koutě stála na křemencové skalce čtverhranná obytná věž (9 × 9 m), která byla na své východní straně stabilizována pomocí dvou opěráků, jejichž zdivo je se zdí věže ve spodních partiích provázáno, v horní části jsme registrovali technologickou spáru. Vstup do věže se nalézal v jejím severozápadním nároží, kde se zčásti dochovala špaleta vstupu. O vnitřním vybavení věže máme poměrně málo informací. Při odstraňování vegetace v roce 2014 byla získána menší kolekce nálezů, z nichž za zmínku stojí zlomky interiérové omítky se stopami freskové výzdoby, fragment prutu okenního pískovcového ostění a zlomky nádobkových a komorových kachlí. Na severní straně byla k věži na spáru přiložena úzká budova, o jejíž stavební podobě máme pouze minimum informací. Na severu byla do obvodové hradby zavázána půlkruhová, zpočátku dovnitř otevřená bašta či věž. Zajímavé jsou detaily pozůstatků dřevěné kleštiny dochované v torzu zdíva. Dodatečně pak byla tato bašta uzavřena. Menší výběh zdíva dokazuje existenci nějaké stavby i v západní části jádra, jejíž obvodová hradba byla zvenčí vzepřena dvěma mohutnými opěrnými pilíři, v jejichž zdivu se nalézají druhotně užitá architektonické články. Nic bližšího o této přestavbě říci nemůžeme, neboť profilace těchto druhotně užitých architektonických článků je zcela setřena. Při rekonstrukci otvoru po pseudorománském okně aueršperské přestavby byla odhalena spodní část špalety původního středověkého štěrbinovitého okénka, které patrně osvětlovalo suterénní prostory pod středověkým palácem. Tato skutečnost spolu s dochovaným horizontem aueršperských podlah indikuje intaktně dochované archeologické

terény z období vrcholného středověku (srov. Musil 2009). Na rozdíl od předchozích názorů musíme také předpokládat složitější stavební vývoj zdiva mezi opěráky, o čemž svědčí druhotně užitá architektonické články a cihly vysokého formátu. Na místě této palácové budovy byla Aueršpergy postavena dvouprostorová budova „paláce“ s pseudorománskými okny vyzdobená sgrafity (obr. 7).

Původní vstup do hradu se musel nalézat v místě dnešní branky (sonda 3 – obr. 9:c). Při odstraňování vegetace jsme registrovali líc zdiva probíhající kolmo na hradbu zhruba ve směru sever–jih. Průběh tohoto zdiva jsme ověřili v sondě 3. Před vlastní hradbu předstupoval pravděpodobně branský útvar, z něhož se nám podařilo objevit jeho západní obvodovou stěnu, která byla provázána s vlastním tělesem hradby. Mocnost zdiva nebylo možné vzhledem k minimálnímu rozsahu sondy zjistit. Není bez zajímavosti, že pod horizontem aueršperských přestaveb byla nalezena menší kolekce keramiky z počátku 14. století, která představuje doposud nejstarší datovací materiál.

6. Poplužní dvůr

První písemná zmínka dokládající jeho existenci pochází z 5. prosince 1450 (AČ III, 547 č. 569; RT II, 219; srov. podkapitulu 3), kdy Vilém z Ostružna prodal hrad s poplužním dvorem. Spodní hranici jeho trvání představuje zmínka z roku 1548, kdy je při prodeji panství Janem z Pernštejna zmiňován „*dvůr pustý*“ (AČ XX, 524 č. 539). Poplužní dvůr se nalézal mimo vlastní opevněný areál hradu na jeho jižní a jihovýchodní straně. Místy dochované lineární objekty naznačují, že byl obehnan obvodovou zdí, která byla přiložena k opevnění předhradí.

Celkem se podařilo identifikovat deset objektů (obr. 9) a vymezit tak hospodářské zázemí hradu (obr. 9 a 10), ve kterém bylo zjištěno několik pravidelných antropogenních útvarů spojených s hospodářskou činností hradu. Sklon reliéfu v místě interpretovaného poplužního dvora se pohybuje mezi 4° a 6°. Popis a rozbor reliéfních tvarů vychází z publikovaného deskriptivního systému (Vařeka et al. 2006) a popis jejich vlastností byl upraven podle potřeb autorů článku.

Shluk objektů konvexního a konkávního charakteru jihovýchodně od tělesa valu předhradí interpretujeme jako reliktu poplužního dvora. Tyto pozůstatky zaujímají obdélnou plochu o rozměrech 38 × 54 m. Plochu vymezují dvě řady reliktů jihovýchodní orientace s volnou plochou uprostřed o rozměrech 19 × 43 m, kterou lze interpretovat jako dvorek. V jižní části poplužního dvora nebyly identifikovány žádné objekty.

6.1 Rozbor reliéfních tvarů

6.1.1 Konkávní objekty

Na jihozápadní straně poplužního dvora se dochovaly dva konkávní objekty stejného charakteru. Oba v terénu dobře dochované objekty jsou orientovány svou delší stranou ve směru sever–jih. Objekt 1 má délku přibližně 12 m, včetně vstupní šíje dosahuje délky až 18 m. Maximální šířka objektu je 9,6 m a hloubka činí až 0,9 m. Na západní straně vstupní šíje se dochovaly patrně i reliktu původní obezdívky v podobě menší vyvýšeniny, která okolní terén převyšuje o 0,2 m. Druhý konkávní objekt (č. 2) se nalézá asi 10 m severněji od objektu č. 1, zhruba paralelně s příkopem a valem předhradí. Objekt dosahuje délky ca 13 m, se vstupní šíjí činí jeho délka až 21 m. Šířka objektu je 11 m a maximální hloubka až 1 m. S velkou pravděpodobností lze tyto objekty interpretovat jako suterény nadzemních staveb (komor) s dochovanými vstupními šíjemi.

Třetím z této skupiny objektů je objekt č. 6, nalézající se v severovýchodním nároží hospodářského dvora. Tento objekt obdélného tvaru je v terénu velmi špatně dochován. Jeho jižní stěnu tvoří opracovaný kamenný kvádr o délce 1 m. Objekt je svou delší stranou orientován ve směru východ–západ. Délka objektu činí 11,5 m a šířka 9,5 m. Maximální dochovaná hloubka na západní straně je 0,4 m.

Posledním konkávním objektem je téměř kruhová mělká jáma (objekt č. 4) o maximálním průměru 7 m. Vlivem depozičních procesů se směrem k bázi stěny sesunuly, proto objekt dosahuje u dna průměru okolo 3 m. Maximální hloubka činí 0,3 m.

6.1.2 Vodní cisterna

Jedním z nejvýraznějších a nejlépe dochovaných objektů je objekt č. 3 umístěný v severo-západním rohu poplužního dvora. Objekt kruhového tvaru o průměru až 13 m (při bázi 7 m), dosahuje hloubky 1,5 m. Na dně objektu se nachází velké množství neuspořádaného lomového kamene patrně z roubení stěn. Tento objekt je i v současné době zčásti zaplněn vodou. Lze jej interpretovat jako cisternu se zdrojem pitné vody.

6.1.3 Konvexní objekty

Na lokalitě byly registrovány pouze dva konvexní objekty. Nejméně rozeznatelným terénním reliktem je téměř obdélný objekt č. 5 orientovaný svou delší stranou ve směru východ–západ. Maximální délka objektu je 11,8 m a jeho maximální šířka 9,2 m. Dochovaná výška objektu se pohybuje od 0,1 m na západní straně až po 0,7 m na východní straně. Druhý, o něco výraznější, objekt č. 8 byl situován na východní straně dvora. Svou delší stranou je orientován shodně jako objekty č. 1 a 2 ve směru sever–jih. Jeho maximální délka činí 12 m a šířka 9,6 m. Výška objektu se pohybuje v rozmezí od 0,1 m do 0,6 m.

6.1.4 Objekt s konkávními a konvexními částmi

Největší objekt č. 7, nalézající se při jihovýchodní straně dvora, je tvořen kombinací konvexních a konkávních částí. Je orientován svou delší stranou ve směru severoseverozápad–jihojihovýchod. Objekt dosahuje maximální délky 19 m a maximální šířky 9 m ve své jižní části. V severní části se zužuje na 6,6 m. Nejlépe dochovaná a interpretovatelná je konkávní část na jižní straně objektu (7A). Jde patrně o suterén (sklep) nadzemní stavby (komory) o dochovaných rozměrech 6 × 5 m. Bohužel právě tato část domu sloužila v nedávné době po odlesnění jako nelegální skládka. Proto současná hloubka objektu nemá vypovídací hodnotu, ale i přesto se pohybuje od 0,5 m do 1 m. Delší část objektu 7B je opět mírně konkávní, ale ve středu je výrazně konvexní. V tomto případě ovšem může jít i o recentní násep. V další části objektu 7C konkávního charakteru se dochovala vkleslina o rozměrech 2,5 × 2 m. Prohlubeň je od hrany objektu odsazena o 0,8 m a od spodní hrany o 0,2 m. Poslední část 7D je mírně konvexní o výšce kolísající od 0,1 m do 0,4 m. Součástí objektu je i patrně dochovaná rozvalená stěna na východní straně po svahu. Rozdíl mezi horní hranou této stěny a okolním terénem je až 0,5 m. Objekt č. 7 považujeme za pozůstatek stavby, zřejmě tříprostorového domu s dochovaným suterénem.

6.2 Interpretace situace

Největší objekt č. 7 můžeme interpretovat jako pozůstatek patrně obytné stavby, čemuž napovídá velikost reliktu (19 × 6,6–9 m) a viditelné vícedílné členění. Relikt se minimálně dělí vizuálním průzkumem až na čtyři díly. V jižní části reliktu 7A je situován suterén (sklep), dále střední část 7B s vkleslinou 7C a mírně vyvýšená část na severní straně 7D. Hypoteticky lze tak uvažovat o minimálně trojdílném domě se suterénem a komorou na jižní straně. Síň a jizba se nacházely v severní části domu. V těsné blízkosti tohoto objektu byly zaznamenány dva objekty, jeden konkávní – č. 6 a druhý konvexní – č. 8. Oba můžeme interpretovat spíše jako hospodářské stavby. U objektu č. 8 nelze vyloučit, že jde o relikt recentního stáří. O obytných domech lze uvažovat i v případě objektů č. 1 a 2 umístěných naproti objektu 7. Objekty byly patrně vícedílné, ale bez archeologického terénního odkryvu nelze toto tvrzení ověřit. Nicméně lze konstatovat, že v případě objektů č. 1 a 2 mohly být další části stavby umístěny paralelně s příkopem patrně severním směrem, orientované okapovou stranou domu jako v případě objektu č. 7. Tuto hypotézu bude třeba dále ověřit. Samostatnou skupinu tvoří objekty č. 4 a 5 situované na východ od

vodní nádrže (obj. 3), která byla pouze cisternou napájenou pouze dešťovou vodou. V případě objektu č. 5 se můžeme domnívat, že mohlo jít o jednoduchý objekt hospodářského charakteru.

Z hlediska celkového uspořádání vytvářejí objekty téměř ze tří stran uzavřenou plochu s vnitřním volným prostranstvím 49 × 19 m. Na jižní straně nebyly zachyceny žádné relikty, což hypoteticky naznačuje, že se na tomto místě mohl nacházet vstup do areálu poplužního dvora.

Nejbližší publikovanou analogií ke zdejšímu hospodářskému dvoru je sídlištní komplex u hradu Řebřík (okr. Rokycany). Tento komplex u hradu byl tvořen hospodářským dvorem, vsí s plůžinou a dodnes stojícím kostelem. Antropogenní relikty doplňují zaniklé úseky úvozových cest, lom, haltýř a rybník (Durdík 1977; Durdík–Frolík 1982). Z vesnického prostředí známe hospodářské dvory lépe (srov. obecně Chotěbor–Smetánka 1985). Podobný poplužní dvůr v blízkosti tvrze byl identifikován pomocí nedestruktivních archeologických metod v místě ZSV Rovný (okr. Rokycany). Dvůr sestávající z celkem pěti antropogenních reliktních zahrnoval plochu 46 × 52 m (Vařeka 2014). Teritoriálně i časově nejbližší analogií je nedávno publikovaný zaniklý dvůr při ZSV Bolešov (k. ú. Spačice; Musil–Netolický 2012).

7. Objekty 9 a 10

V rámci zaměřování současného stavu zříceniny hradu byly také geodeticky zaměřeny dva zahloubené relikty, které patrně byly součástí jedné nadzemní stavby umístěné v severovýchodním cípu hradního areálu v sousedství příkopu těsně nad strmým svahem na skalním suku. Nejlépe je dochován téměř obdélný objekt č. 9 o rozměrech 6,5 × 5,5 m. Dochovaná hloubka objektu se pohybuje v rozmezí od 0,3 m do 0,7 m. Menší téměř kruhový objekt č. 10 o průměru 3,5 a 4,5 m dosahuje hloubky 0,5 m. Minimální vzdálenost mezi objekty je pouze 3 m a prostor mezi nimi je mírně vyvýšen nad ostatním terénem. Tyto objekty však v současnosti nelze jednoznačně přiřadit do stejného období jako poplužní dvůr. Nicméně obdobně zahloubené antropogenní relikty umístěné v těsné blízkosti fortifikace se vyskytují v daném regionu např. u tvrze Stoupec (okr. Chrudim; Musil–Netolický 2014).

8. Závěr

Zřícenině hradu Rabštejnec je věnována náležitá archeologická pozornost teprve od roku 2004 v souvislosti se vznikem nového archeologického pracoviště Regionálního muzea v Chrudimi (Musil 2004). Během let 2004–2013 jsme měli možnost učinit si základní představu o vybavení a hmotné kultuře obyvatel hradu v 15.–16. století (Musil 2006; 2008; 2009; 2013). Zcela mimo dosavadní zájem však ležely otázky spojené s nejstarší fází existence hradu a s podobou jeho předhradí a přilehlého poplužního dvora. V souvislosti se změnou vlastníka bylo provedeno komplexní geodetické zaměření veškerých antropogenních reliktních, a to včetně hůře přístupných reliktních přilehlého poplužního dvora. Toto zaměření poslouží nejen při pokusu o rekonstrukci vzhledu památky, ale přispěje také k její dodatečné památkové ochraně. V současné době probíhají v oblasti Železných hor obdobně orientované výzkumy nejen vlastních jader hradů a tvrzí, ale i jejich zázemí (poplužní dvory, hospodářské zázemí, plůžiny, úvozy atd.), kterým v minulých paradigmatech nebyla věnována větší pozornost (např. Oheb, Stoupec, Strádov ad. – Musil–Netolický 2014a). Současné výsledky z nedestruktivního archeologického výzkumu v kombinaci s dosud známými poznatky z předchozích archeologických výzkumů umožňují komplexnější pohled na vývoj a formu šlechtických sídel v jižní části chrudimského okresu. Bohužel jejich rozptíženost mezi množstvím institucí v regionu (Regionální muzeum v Chrudimi, Národní památkový ústav, územní odborné pracoviště v Pardubicích a Východočeské muzeum v Pardubicích) zatím nedovoluje syntetický výstup. Doufáme, že v dalších letech se podaří tyto poznatky náležitě propojit.

Tato studie je dílčím výsledkem projektu Studentské grantové soutěže Západočeské univerzity v Plzni SGS-2014-017 (Aplikace nových technologií v archeologii).

Prameny a literatura

- AČ I: Archiv český čili staré písemné památky české i moravské z archivův domácích i cizích I (Palacký, F., ed.). Praha 1840.
- AČ III: Archiv český čili staré písemné památky české i moravské z archivův domácích i cizích III (Palacký, F., ed.). Praha 1844.
- AČ XX: Archiv český čili staré písemné památky české i moravské z archivův domácích i cizích XX (Dvorský, F., ed.). Praha 1902.
- AČ XXXV: Archiv český čili staré písemné památky české i moravské z archivův domácích i cizích XXXV (Friedrich, G., ed.). Praha 1935.
- ANONYM, 1872: Zříceniny hradu Rabštejnku, Světozor, 472.
- CULEK, M., ed., 1996: Biogeografické členění České republiky. Praha.
- DESKY DVORSKÉ III: Desky dvorské království českého III. Druhá kniha provolávací z let 1411–1448. (Friedrich, G., ed.). Praha 1941.
- DURDÍK, T., 1977: Zaniklý sídlištní komplex Řebřík. In: Středověká archeologie a studium počátků měst, 231–235. Praha.
- 2000: Ilustrovaná encyklopedie českých hradů. 2. vydání. Praha.
- DURDÍK, T.–FROLÍK, J., 1982: Hrad Řebřík na Rokycansku a jeho postavení v genesi českého šlechtického hradu – Burg Řebřík in der Gegend von Rokycany und ihre Stellung unter den Feudalburgen Böhmens, AH 7, 367–377.
- GOJDA, M.–JOHN, J. et al., 2013: Archeologie a letecké laserové skenování krajiny. Plzeň.
- HANUS, V., ed., 1912: Chrudimsko a Nasavrcko III. Chrudim.
- 1926: Chrudimsko a Nasavrcko IV. Prehistorie a historie obcí na Chrudimsku. Chrudim.
- HEBER, F. A., 1846: Böhmens Burgen, Vesten und Berg-Schlösser, B. IV. Prag.
- CHOTĚBOR, P.–SMETÁNKA, Z., 1985: Panské dvory na české středověké vesnici – Herrenhöfe im mittelalterlichen Dorf Böhmens, AH 10, 47–56.
- CHYTIL, K., 1900: Soupis památek historických a uměleckých v království Českém od pravěku do počátku XIX. století. Díl XI. Politický okres Chrudimský. Praha.
- MENCLOVÁ, D., 1972: České hrady. Díl první. Praha.
- 1972a: České hrady. Díl druhý. Praha.
- MUSIL, J., 2004: Povrchový průzkum hradu Rabštejnka, Chrudimské vlastivědné listy 13/3, 1–6.
- 2006: Seznam přírůstků archeologické sbírky Regionálního muzea v Chrudimi, Chrudimské vlastivědné listy 15/5, 16–18.
- 2008: Povrchový průzkum hradů na Chrudimsku v roce 2007, Zprávy České archeologické společnosti. Supplément 71, 48.
- 2009: An assemblage of Late Middle Age and Early Modern period ceramics from Rabštejnec Castle in the cadastral territory of Smrkový Týnec in the district of Chrudim, Studies in Post-Medieval Archaeology 3, 45–64.
- 2013: Katalog archeologických nálezů z hradu Rabštejnka. Chrudim.
- MUSIL, J.–NETOLICKÝ, P., 2012: Zaniklá středověká a raně novověká ves Bolešov v k. ú. Spačice, okres Chrudim, Pardubický kraj, Východočeský sborník historický 22, 73–114.
- 2014: Tvrziště Stoupec a jeho hospodářské zázemí. Výsledky povrchového průzkumu na k. ú. Březinka u Hošťalovic (okr. Chrudim), Archeologie východních Čech 5 (2013), 148–180.
- 2014a: Současný stav a perspektivy výzkumu antropogenních pozůstatků sídelních, výrobních a těžebních areálů v prostoru Železných hor, Archeologie východních Čech 5 (2013), 227–239.
- OTTŮV SLOVNÍK NAUČNÝ 1905: Ottův slovník naučný, díl XX. Praha.
- RT II: Reliquiae tabularum regni Bohemie anno MDXLI igne consumptarum II (Emler, J., ed.). Pragae 1872.
- SEDLÁČEK, A., 1882: Hrady, zámky a tvrze království českého. Díl I. Praha.
- SEDLÁK, J. V., 1959: Stavební rozbor hradu Rabštejnka, ČSPS LXVII, 216–221.
- TEPLÝ, J., 1997: Hrad Rabštejn, Zpravodaj Univerzity Pardubice 3, č. 8–9.
- 1997a: Pozemková držba v předhusitském Chrudimsku. Pardubice.
- VAŘEKA, P., 2014: Zaniklá středověká a časné novověká ves Rovný na Zbizožsku (okr. Rokycany), Archeologie západních Čech 7, 131–143.
- VAŘEKA, P. et al., 2006: Archeologie zaniklých středověkých vesnic na Rokycansku I. Plzeň.
- VOREL, M., 1993: Hrad Rabštejnec, Chrudimské vlastivědné listy 2/2, 5.

Zusammenfassung

Gegenwärtiger Zustand und Restaurierung der Ruine von Burg Rabštejn (Katastergebiet Smrkový Týnec)

Die Ruine von Burg Rabštejn befindet sich in direkter Nachbarschaft der Gemeinde Rabštejn ca. 6 km südwestlich von Chrudim im Katastergebiet der Gemeinde Smrkový Týnec. Die Burg liegt auf einem unauffälligen Felsen, der sich ca. 0,5 km westlich von der Gemeinde Rabštejn über dem Bach Markovický Potok erhebt. Die polygonale Burg erstreckt sich mit ihrer offenbar zweiteiligen Disposition auf einem leicht ansteigenden Hang, der in einen auf der Westseite vom Bach Markovický Potok umflossenen, kurzen Felsporn ausläuft. Die Burg zählt zur ostböhmisches Gruppe von Adelsburgen mit Prismen Wohnturm, deren Beliebtheit um die Mitte des 14. Jahrhunderts besonders unter der Herrschaft von Karl IV. ihren Höhepunkt erreicht. Es wird Gegenstand einer weiteren Grabung sein zu entscheiden, ob es sich dabei um einen Donjon-Vertreter oder um eine Blockdisposition handelt. Bislang völlig im Abseits des Interesses stand das Vorwerk, das sich an der südlichen und südöstlichen Seite der Befestigung der Vorburg befand. Mächtige Keller und eine bis heute erhalten gebliebene Zisterne im dichten Fichtenwald dienten der örtlichen Bevölkerung als Mülldeponie.

Bereits ab Mitte des 19. Jahrhunderts wurde dem Denkmal dahingehend Beachtung geschenkt, als dass man romantische Winkel unseres Heimatlandes suchte. Dies wird vor allem durch Erwähnungen in der älteren Regionalliteratur belegt. Bislang wurde keine bauhistorische Untersuchung durchgeführt. Im Zusammenhang mit der Erfüllung der langfristig angelegten forschungswissenschaftlichen Aufgabe, Erkenntnisse über die Befestigungen im Bezirk der Stadt Chrudim zu gewinnen, widmet sich das Regionalmuseum in Chrudim gegenwärtig ihrer systematischen Erforschung. Als Reaktion auf gemeldete Plünderungen der Fundstelle durch eine mit Metalldetektoren ausgerüstete Schatzsucherbande werden seit 2004 systematisch Feldbegehungen durchgeführt. Im Frühjahr 2006 wurde bei der Dokumentation eines Baumbruchs im nördlichen Vorfeld der Burg sekundär gelagerte spätmittelalterliche und frühneuzeitliche Keramik entdeckt. Die an der Burg gemachten archäologischen Funde wurden jüngst in einem Sammelkatalog veröffentlicht. Im Jahr 2013 wurde die Parzelle, auf welcher die Kernburg steht (Bauparz.-Nr. 160) vom Staatsbetrieb Lesy ČR, s. p. (Wälder der Tschechischen Republik, staatl. Betrieb), an private Hand verkauft. Die neuen Eigentümer haben nach Beratungen mit Vertretern der Denkmalschutzorgane eine Zusammenarbeit mit diesen angeknüpft und damit begonnen, dieses Denkmal zu schützen. Noch vor den eigentlichen Instandsetzungsarbeiten wurde eine Dokumentation des Ist-Zustandes erstellt, anlässlich dessen nicht nur die Kernburg selbst, sondern auch die Vorburg sowie der daran angrenzende und ebenso wie die Vorburg in Zukunft durch Holzzabbau gefährdete Wirtschaftshof detailliert geodätisch vermessen wurde. An dieser Stelle muss angemerkt werden, dass lediglich die sich auf Bauparzelle Nr. 160 befindende Kernburg denkmalgeschützt ist. Weitere mit der Burg zusammenhängende anthropogene Relikte befinden sich auf der ausgedehnten, nicht unterteilten Parzelle Nr. 406/3, deren Eigentümer der Staatsbetrieb Lesy ČR, s. p., ist. Gegenstand des vorgelegten Beitrags ist es, die Fachöffentlichkeit mit dem gegenwärtigen Stand der Dokumentation der Burgruine und ihres Hinterlandes in Kenntnis zu setzen.

Die vorliegende Studie ist Projektergebnis des Studentenförderwettbewerbs der Westböhmisches Universität in Pilsen SGS-2014-017 (Anwendung neuer Technologien in der Archäologie).

Mgr. Petr **Baierl**, Nové technologie – výzkumné centrum Západočeské univerzity v Plzni, Teslova 9, 306 14 Plzeň, pbaierl@ntc.zcu.cz

PhDr. Jan **Musil**, Regionální muzeum v Chrudimi, Široká 86, 537 01 Chrudim, Katedra archeologie Filozofické fakulty Západočeské univerzity v Plzni, Sedláčkova 15, 306 14 Plzeň, musil@muzeumcr.cz

Mgr. Petr **Netolický**, Katedra archeologie Filozofické fakulty Západočeské univerzity v Plzni, Sedláčkova 15, 306 14 Plzeň, netolicky.petr@seznam.cz

