

Konečný, Lubomír

Šedesát let českého bádání o emblematicce (1956–2016) : anotovaná bibliografie

Opuscula historiae artium. 2016, vol. 65, iss. 2, pp. 180-194

ISSN 1211-7390 (print); ISSN 2336-4467 (online)

Stable URL (handle): <https://hdl.handle.net/11222.digilib/136361>

Access Date: 16. 02. 2024

Version: 20220831

Terms of use: Digital Library of the Faculty of Arts, Masaryk University provides access to digitized documents strictly for personal use, unless otherwise specified.

Šedesát let českého bádání o emblematice (1956–2016)

Anotovaná bibliografie*

Lubomír Konečný

The article brings together all pieces of research on emblematics conducted in Czech Republic (and former Czechoslovakia) in between 1956 and 2016. To make this bibliography easy to use, all its items – except for those of reprints and book reviews – are provided with brief annotations.

Keywords: Emblematic; Emblem; Emblem Book; Bibliography; Applied Emblematic; Lubomír Konečný; Václav Černý; Milada Lejsková-Matyášová; Pavel Panoch; Martina Dragonová Němcová

Prof. PhDr. Lubomír Konečný
Ústav dějin umění Akademie věd České republiky, v. v. i. /
Institute of Art History, Academy of Sciences of the
Czech Republic
e-mail: konecny@udu.cas.cz

Několik upozornění úvodem:

(1) Jádrem následujícího textu je anotovaná bibliografie. Proto je téměř každý bibliografický údaj doplněn krátkou anotací, která velmi stručně informuje o jeho obsahu. Nestalo se tak u recenzí a dále v těch případech, kdy název uvedené práce dostatečně informuje o jejím obsahu.

(2) Za každým údajem, ale před vlastní anotací, symbol → odkazuje na obsahově příbuzné práce většinou téhož autora nebo na překlady či reprinty anotovaných textů.

(3) Kursivní značka *LK 2002* odkazuje na texty publikované in: **Konečný 2002**.

(4) Odkazy na knihy emblémů uvádějí jejich první vydání, ačkoliv právě ta nebyla autory často použita.

Dnes, na počátku třetího tisíciletí, snad již opravdu není třeba pochybovat o tom, že emblematika (emblémy a knihy emblémů) hraje významnou a nezastupitelnou roli při interpretování děl výtvarného umění a literatury 16. – 20. století. Emblematická studia (*Emblem Studies*, *Emblemforschung* atp.) se stala samostatnou humanitní disciplínou se vším, co k tomu patří: sdružením specialistů na mezinárodní úrovni (*Society for Emblem Studies*) i úrovních národních, pořádáním konferencí, vydáváním speciálního periodika (*Emblematica: An Interdisciplinary Journal for Emblem Studies*) a dalších publikací.²

Jaký však byl a je osud a stav emblematických studií v českých zemích? Úvodem je poučné nahlédnout do Ottova slovníku, kde se „emblém“ vyskytuje hned dvakrát na jedné straně.³ Nejprve jako řecký termín „embléma“: „dílo vysazované či vykládané...“, připájené jako ozdoba k nádobám nebo vytvářející z kostek mozaiku. Tento výklad je sice filologicky a historicky správný, ale zcela opomíjí existenci knih emblémů a emblematiky vůbec. Druhé heslo (francouzský termín „emblème“) je již koncipováno zcela ahistoricky: Emblém je tam chápán jako „patrný odznak svérázný naznačující povolání, povahu, vlastnosti, styky, příslušenství apod. Té, které osoby [jím] opatřené – tedy jako zaměnitelný s termíny atribut, znak, odznak, symbol. Vysvětlení tohoto typu nalezneme také



1 – Portrét Georgette de Montenay, publikovaný ve studii Milady Lejskové-Matyášové *Program štukové výzdoby tzv. Soudnice zámku v Bechyni*, 1973

v dalších, i když mnohem pozdějších slovnících a příručkách, podle nichž je emblém „výtvarně řešený znak, znamení, symbol vůbec“.⁴ Obrat k historicky korektní definici přineslo až v roce 1975 příslušné heslo v *Encyklopedii českého výtvarného umění*, na které později navázala celá řada dalších encyklopedií a naučných slovníků.⁵

Je přirozené, že studium emblematické se nejdříve a nejrychleji rozvinulo v těch zemích, které za sebou měly staletou tradici sepisování a produkování knih emblémů. Abecedně, nikoliv chronologicky to jsou: Anglie, Belgie, Francie, Holandsko, Itálie, Německo, Polsko, Portugalsko, Rakousko, Španělsko.⁶ To rozhodně nelze říci o renesančních a barokních českých zemích a proto nepřekvapí, že „moderní“ studium se zde, oproti uvedeným zemím, uplatňovalo pomalu.

První krok byl opravdu pozoruhodný. Romanista Václav Černý napsal v roce 1956 studii o knize Juana de Borja *Empresas morales* (1581), která je první španělskou knihou

emblémů a současně první knihou emblémů vytištěnou v Čechách. Tato studie byla napsána pro 4. svazek sborníku *Strahovská knihovna*, ale z „kádrových“ důvodů publikována až o čtyřicet let později (Černý 1956 / 1996). Tak se stalo, že prvním textem o emblematické otištěným v domácím (t. j. tehdy československém) periodiku je *Lejsková-Matyášová 1968* – případně *Lejsková-Matyášová 1964*, považujeme-li Sadelerovo *Theatrum* za knihu emblémů.

Další etapa studia emblematické se odehrála v šedesátých letech na poli dějin výtvarného umění. Záměrem těchto prací bylo identifikovat zdroje emblémů a emblematických motivů použitých zejména při výzdobě renesančních a barokních interiérů, většinou zámků či paláců. Tato fáze je spojena se jménem Milady Lejskové-Matyášové, která v letech 1964–1968 publikovala několik studií tohoto zaměření (*Lejsková-Matyášová 1964, 1968, 1973a, 1973b*). Roku 1975 vstupuje na scénu studia emblematické Lubomír Konečný, který do roku 2015 vydává dlouhou řadu prací věnovaných nejruznějším aspektům a žánrům emblematické. Většina z nich byla přetištěna v knize *Mezi textem a obrazem* (Konečný 2002), která sehrála podstatnou roli při implementaci studia emblematické v Čechách a na Moravě.⁷ Jedním z projevů tohoto nově probuzeného zájmu byl po roce 2000 nástup mladších badatelů, ať již historiků umění či historiků literatury. Tomáš Kleisner se v rámci přípravy své doktorské disertace věnoval emblematickým motivům na barokních medailích (Kleisner 2001, 2005a, 2005b, 5005c, 2006, 2007, 2008, 2009). Pavel Panoch publikoval řadu studií, kde identifikuje emblematické zdroje výmalby interiérů i exteriérů, jak profánních, tak církevních staveb (Panoch 2006, 2007, 2011b, 2012, 2013a, 2013b, 2013c). Z jeho pera jsou také dva texty o barokní imaginaci, v nichž emblematická hraje podstatnou roli (Panoch 2011a, 2014). Emblematické a baroknímu kázání se zcela recentně věnuje Martina Němcová Dragonová 2009, 2010, 2013, 2015a, 2015b. A last but not least se Kateřina Dolejší zaměřila na bohatou emblematickou produkci olomouckých jezuitů a její uplatnění v řadových aktivitách (Dolejší 2010, 2013a, 2013b, 2016, 2017 v tisku). Kromě těchto autorů a autorek, kteří se studiu emblematické věnují programově a cílevědomě, přibývá těch, pro které jsou emblémy příležitostnou pomůckou pro interpretování uměleckých děl, většinou výtvarných, ale také literárních.

Slovenská „bodka“ závěrem

Před specifický problém nás staví skutečnost, že v letech 1918–1992 bylo součástí společného státu Slovensko (historicky Horní Uhry). Tato bibliografie si však nedělá nárok na zaznamenání všeho, čím slovenští autoři přispěli k bádání o emblematické. Uvádí jen několik základních titulů, které případnému zájemci pomohou v další orientaci. Slovenským autorům – na rozdíl od badatelů českých – lze zvidět, že mají k dispozici soupis knih emblémů v Univerzit-

ní knihovně v Bratislavě (Mészárosová 2011).⁸ První vhléd do emblematických tisků vydaných na Slovensku poskytuje Katarína Zavadová-Jančová 1983; stručnou, ale spolehlivou syntézu publikovala Elizabeth Klecker 2009. Emblematické reference jsou bohatě rozestry in: Knapp – Tüskés 2003. *A last but not least*, zcela recentně přispěli do emblematických studií Peter Megyeši a Lenka Ďurčáková 2015 a 2016.⁹

Historie českého bádání o emblematicce tedy není nikterak dlouhá ani nijak systematická, přesto však přinesla překvapivou řadu výsledků, z nichž následující bibliografie skládá počet jak domácí, tak mezinárodní odborné veřejnosti.

Bedřich 2008

Martin Bedřich, Co je to emblematická struktura v textu?, *Česká literatura* 56, 2008, s. 846–856.

Dosud jediná literárně teoretická stať o emblematicce vznikla v domácím prostředí. Napomáhá rozpoznání, charakterizování a interpretaci emblematických elementů v literárních textech.

Brychtová 2016

Šárka Brychtová, Ikonografický program kazetového stropu ve Zlatém sále Státního zámku v Telči, Bakalářská práce, Ústav pro dějiny umění, Filozofická fakulta Univerzity Karlovy, Praha 2016. →Kratinová – Samek – Stehlík 1992; Křížová 1979; Křížová – Kulich 1998.

Ke čtyřem kazetám tohoto stropu, za jejichž zdroj byly již dříve určeny Alciatovy emblémy, přidala autorka dalších osm.

Černý 1956 / 1996

Václav Černý, Španělská kniha emblémů, v Praze roku 1581 tištěná, in: Václav Černý, *Až do předsíně nebes: Čtrnáct studií o baroku našem i cizím*, Praha 1996, s. 9–24. →Konečný 1991; Konečný 1992a; Konečný 1992d.

Monografická studie o *Empresas morales*, jejichž autorem byl Juan de Borja, španělský vyslanec na dvoře Rudolfa II.

Dolejší 2010

[KD] Kateřina Dolejší, Soubor desíti emblematických rytin (Výzdoba tisku: *Divus Franciscus Xaverius magnus indiarum apostolus*, Olomutii 1663), in: Ondřej Jakubec – Marek Perůtka (edd.), *Olomoucké baroko: Výtvarná kultura let 1620–1780, II: Katalog*, Olomouc 2010, s. 396–399, č. kat. 242. →Dolejší 2013a; Dolejší 2013b; Dolejší 2017 (v tisku).

Dolejší 2013a

Kateřina Dolejší, „Naše zvědavé století se chce bavit novotou a nenadálou krásou“: *Symboly ilustrované barokní tisky olomouckých jezuitů*, dizertační práce, Seminář dějin umění, Filozofická fakulta, Masarykova univerzita, Brno 2013. →Dolejší 2013a; Dolejší 2013b; Dolejší 2017 (v tisku).

Dolejší 2013b

Kateřina Dolejší, Svatý František Xaverský v emblematických vyobrazeních olomouckého jezuitského tisku, in: Pavel Štěpánek (ed.), *Svatý František Xaverský a jezuitská kultura v českých zemích*, Olomouc 2013, s. 66–75. → Dolejší 2013a; Dolejší 2013b; Dolejší 2017 (v tisku).

Dolejší 2016

Kateřina Dolejší, Dvojí Triumf: Slavobrána olomouckých jezuitů z roku 1699, *Opuscula Historiae Artium* 65, 2016, s. 34–55. Detailní ikonografický rozbor grafického listu, který je záznamem příležitostné architektury, kde hrály významnou roli emblémy.

Dolejší 2017 (v tisku)

Kateřina Dolejší, The Pearl of the Orient: Xaverian Emblems in Jesuit Prints of 1663 from Olomouc, *Emblematica: An Interdisciplinary Journal for Emblem Studies*. →Dolejší 2010; Dolejší 2013a; Dolejší 2013b.

Ďurčková – Megyeši 2015

Lenka Ďurčková – Peter Megyeši, Emblémy na priečelí Paláca Klobušických v Prešove, *Pamiatky a múzeá* 4/2015, s. 15–22.

Tento palác z ca. 1750 je bohatě zdoben štuky podle knihy *Idea de un Príncipe político christiano*, jejímž autorem byl Diego de Saavedra Fajardo (Mnichov 1640).

Hubková 2003

Jana Hubková, Slezský emblematick Jacobus à Bruck-Angermundt a adresáti jeho emblémů z řad protestantské šlechty zemí Koruny české, *Studia Comeniana et historica* 33: 69–70, 2003, s. 196–213.

Rekonstruuje *network* humanistických učenců, s nimiž udržoval kontakt vratislavský básník a pedagog Jacobus à Bruck-Angermundt, autor dvou knih emblémů: *Emblemata moralia et bellica* (1615) a *Emblemata politica* (1618); obě obsahují emblémy věnované významným osobnostem.

Hubková 2004

Jana Hubková, Emblematica jako inspirace výzdoby mincí, medailí i reprezentativních tisků Fridricha Falckého, in: Dagmar Grossmannová – Jan T. Štefan (edd.), *Realita, představa, symbol v numismatické ikonografii*, Ostrava 2004, s. 153–166.

Ingerle 2006

Petr Ingerle, Paris Gille: *Infula* pro Karla II. z Liechtensteinu-Castelcornu: Emblematická apologie církevního aristokrata, in: Beket Bukovinská – Lubomír Slavíček (edd.), *Pictura verba cupit: Sborník příspěvků pro Lubomíra Konečného / Essays for Lubomír Konečný*, Praha 2006, s. 57–68. →Ingerle 2007.

Autor se zabývá dvěma knihami emblémů, jejichž autorem byl benediktin Paris Gille; obě mají vztah k Moravě. *Infula* [...] je věnována Karlovi II. z Liechtensteinu-Castelcornu u příležitosti jeho zvolení olomouckým biskupem v roce 1664 a obsahuje devět celostranných *picturae*. Druhá, *Novum Tres Inter Deas* (Salzburg 1694), se skládá ze stovky emblémů, kterým dal vizuální podobu Justus van den Nypoort, utrechtský malíř působící na Moravě.

Ingerle 2007

Petr Ingerle, Justus van den Nyport: Vídeň – Salcburk – Olomouc: Poznámky k činnosti v habsburské monarchii, in: Milena Bartlová – Lubomír Konečný – Lubomír Slavíček (edd.), *Libosad: Studie o českém a evropském barokním umění*, Praha 2007, s. 125–145 (135–136). →Ingerle 2006.

Stručný rozbor emblematických knih Parida Gilla *Infula* a *Novum*, které van den Nypoort opatřil vyobrazeními.

Jakubec 2006

Ondřej Jakubec, „Je třeba vyvarovat se veškeré necudnosti“: Cenzurní zásahy jezuitů v tiscích *Emblematum liber*, in: Beket Bukovinská – Lubomír Slavíček (edd.), *Pictura verba cupit: Sborník příspěvků pro Lubomíra Konečného / Essays for Lubomír Konečný*, Praha 2006, s. 47–56.

Studie se zabývá „umravňováním“ erotických *picturae* v knihách emblémů, zejména v Alciatových *Emblemata*. Tato moralistní tendence je důsledkem posttridentské atmosféry reformovaného katolicismu, uplatňované především v prostředí jezuitského řádu.

Jakubec 2010

[OJ], Emblémy sedmera svobodných umění [...], in: Ondřej Jakubec – Marek Perůtka (edd.), *Olomoucké baroko: Výtvarná kultura let 1620–1780, II: Katalog*, Olomouc 2010, s. 393, č. kat. 236. →Olšovský 1998; Konečný – Olšovský 2003; Konečný – Olšovský 2010.

Stručný text o tisku *Emblemata VII Artes Liberales a galmatice declarantia*, který byl vydán roku 1597 olomouckými jezuiti.

Kašparová 2006

Jaroslava Kašparová, *Empresas políticas* Diega de Savedra Fajardo v českých knižních sbírkách 17. a 18. století, in: Beket Bukovinská – Lubomír Slavíček (edd.), *Pictura verba cupit: Sborník příspěvků pro Lubomíra Konečného / Essays for Lubomír Konečný*, Praha 2006, s. 69–77.

Tato kniha španělského diplomata (1584–1648) patřila k bestsellerům barokní literatury, nejen španělské. Dokládá to nejen velký počet jejich vydání a exemplářů v českých knihovnách, ale také její vliv na soudobou literaturu a výtvarné umění.

Klecker 2009

Elizabeth Klecker, Emblematica, in: *Renesancia: Umenie medzi neskorou gotikou a barokom* (Dejiny slovenského výtvarného umenia), Bratislava 2009, s. 92–101.

Stručný, ale spolehlivý přehled o situaci na renesančním a barokním Slovensku.

Kleisner 2001

Tomáš Kleisner, Medaile Ferdinanda Augusta Leopolda Lobkovic z roku 1695, *Numismatické listy* 56, 2001, s. 124–125.

Revers této medaile je převzat z populární knihy *Empresas políticas*, jejímž autorem byl Diego de Savedra Fajardo.

Kleisner 2005a

Tomáš Kleisner, [recenze:] Konečný 2003, *Numismatické listy* 60, 2005, s. 81–83.

Upozornění na adaptace emblémů na několika českých barokních medailích.

Kleisner 2005b

Tomáš Kleisner, Kittlova medaile na první slezskou válku, *Numismatické listy* 60, 2005, s. 112–115.

Interpretace medaile z roku 1741 ve světle *Empresas políticas* Diega de Savedra Fajardo.

Kleisner 2005c

Tomáš Kleisner, Pražská židovská medaile Karla IV., *Numismatické listy* 60, 2005, s. 136–140.

Revers „medaile Karla IV.“ pochází z knihy *Symbola Divina et Humana*, ta proto musí být datována do doby po roce 1603.

Kleisner 2006

Tomáš Kleisner, Emblematický výklad lovecké medaile hraběte Šporka, in: Beket Bukovinská – Lubomír Slavíček (edd.), *Pictura verba cupit: Sborník příspěvků pro Lubomíra Konečného / Essays for Lubomír Konečný*, Praha 2006, s. 291–294.

Dvě medaile z roku 1725 lze interpretovat na základě *Symbola Divina et Humana* (1601–1603).

Kleisner 2007

Tomáš Kleisner, Medals of Petr Vok of Rožmberk, *Studia Rudolphina: Bulletin of the Research Center for Visual Arts and Culture in the Age of Rudolf II* 7, 2007, s. 125–131.

Poukaz na emblematické souvislosti některých Vokových medailí.

Kleisner 2008

Tomáš Kleisner, Giovanni Pietro de Pomis' Medal of the Battle of the White Mountain, *Studia Rudolphina: Bulletin of the Research Center for Visual Arts and Culture in the Age of Rudolf II* 8, 2008, s. 90–93.

Poukazuje na souvislost medaile Ferdinanda II. z roku 1622 s Typotiovými *Symbola Divina et Humana*.

Kleisner 2009

Tomáš Kleisner, *Amat Victoria curam: The Device of Archduke Matthias on His Medals*, *Studia Rudolphina: Bulletin of*

the Research Center for Visual Arts and Culture in the Age of Rudolf II 9, 2009, s. 87–99.

Přehled použití této devizy na uměleckých dílech souvisejících s osobou arcivévodky Matyáše.

Knapp – Tüskés 2003

Éva Knapp – Gábor Tüskés, *Emblematics in Hungary: A study of the history of symbolic representation in Renaissance and Baroque literature*, Tübingen 2003.

Velmi důkladná práce o deseti volně řazených kapitolách, která obsahuje množství informací relevantních pro bádání o emblematické na Slovensku.

Knoz 1996

Tomáš Knoz, *Renesance a manýrismus na zámku v Rosicích*, Rosice 1996, s. 67–72. →Knoz 2007.

Poukaz na kontakty Žerotínů s autory knih emblémů (Camerariové, Theodor Beza) a identifikuje předlohy čtyř z osmi malovaných emblémů, které se zachovaly v erbovním sále zámku (Joachim Camerarius, Anna Roemers Vischer).

Knoz 2007

Tomáš Knoz, Šlechtická paměť v uměleckém ztvárnění moravských renesančních zámků, in: Václav Bůžek – Pavel Král (edd.) *Paměť urozenosti*, Praha 2007, s. 23–36. →Knoz 2006.

Stručná informace o emblematických elementech výzdoby zámku v Rosicích.

Konečný 1975a

L. K. [Lubomír Konečný], heslo: Emblém, emblematika, in: Emanuel Poche (ed.), *Encyklopedie českého výtvarného umění*, Praha 1975, s. 104. →Konečný 1995.

Konečný 1975b

Lubomír Konečný, Young Milton and the Telescope, *Journal of the Warburg and Courtauld Institutes* 37, 1975, s. 367–373. →LK 2002, s. 113–129.

Interpretace významu dalekohledu v emblematické a v poezii 17. století, konkrétně v *Poem at a Vacation Exercise* Johna Miltona z roku 1628.

Konečný 1985

Lubomír Konečný, Ke genezi a významu Santiniho kostela v Obyčtově, in: *Historická Olomouc a její současné problémy V*, Olomouc 1985, s. 235–241. →LK 2002, s. 217–232; Konečný 1999a.

Půdorys kostela ve tvaru želvy je interpretován v souvislosti s jejím symbolickým významem v emblematické.

Konečný 1989

Lubomír Konečný, Friedrich Brentel: Soubor emailových miniatur ze státního zámku Mnichovo Hradiště, in: Hana Seifertová, *Německé malířství 17. století z československých*

sbírek, kat. výst., Praha 1989, s. 151–172. →Konečný 2003a; Konečný 2004a.

155 miniaturních maleb na mědi z ca. 1650 reprodukuje vyobrazení v knize Diega de Saavedry Fajarda *Idea de un Principe Político Cristiano* (Kolín n. R. 1649)

Konečný 1990

Lubomír Konečný, L'accord interrompu: An Emblematic Source for Mathieu Le Nain, in: *The Verbal and the Visual: Essays in Honor of William Sebastian Heckscher*, Karl-Ludwig Selig – Elizabeth Sears (edd.), New York 1990, s. 87–108. →LK 2002, s. 193–215.

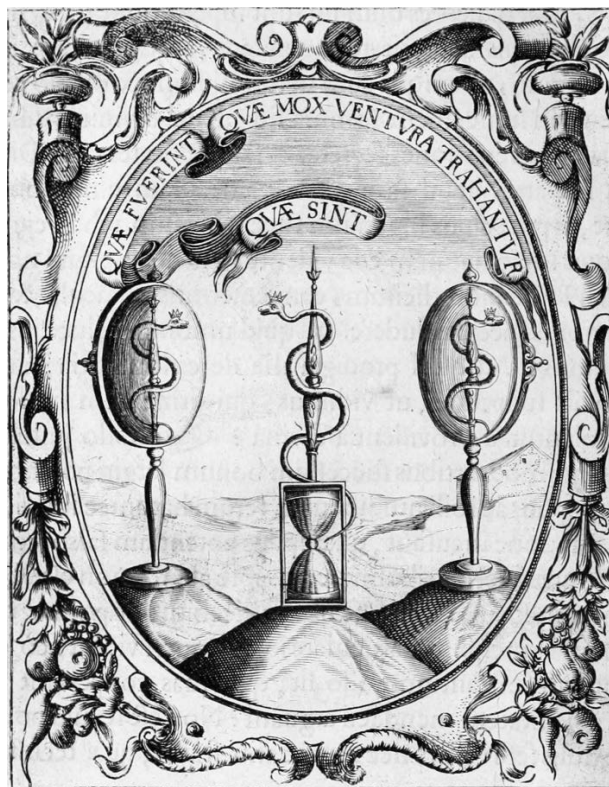
Skupinový portrét v Musée de Louvre v Paříži, za jehož autora je většinou pokládán Mathieu Le Nain, za pomoci Alciatova emblému „Foedera“ (ed. 1621, č. 10) vyjadřuje reakci na politickou situaci ve Francii let 1649–1650.

Konečný 1991

Lubomír Konečný, Kdo je autorem rytin v knize Juana de Borja Empresas morales, *Miscellanea oddělení rukopisů a vzácných tisků* 8, 1991 [1992], s. 73–77.

→LK 2002, s. 155–163; Konečný 1992a; Konečný 1992d.

Tuto knihu emblémů, nejstarší španělskou (1581) a současně první vydanou v Čechách, vyobrazení opatřil Erasmus Hornick, 1582–1583 dvorní zlatník císaře Rudolfa II.



2 – Emblém publikovaný ve studii Milady Lejskové-Matyášové *Program štukové výzdoby tzv. Soudnice zámku v Bechyni*, 1973

Konečný 1992a

Lubomír Konečný, La ilustración de las Empresas morales de Juan de Borja: Erasmo Hornick, *Ars Longa: Cuadernos de Arte* 3, 1992, s. 9–12. →Konečný 1991; Konečný 1992d.

Konečný 1992b

Lubomír Konečný, Od obrazu k emblému: Juan Sánchez Cotán a Sebastián de Covarrubias, *Umění* 40, 1992, s. 432–437. →LK 2002, s. 180–192; Konečný 1994.

Portrét vousaté Brígidy del Río, který v roce 1590 namaloval Juan Sánchez Cotán se stal předmětem emblému č. 64 ve 2. svazku knihy *Emblemas morales*, kterou v roce 1610 vydal Sebastián de Covarrubias.

Konečný 1992c

Lubomír Konečný, Bohuslav Balbín a emblematika, in: *Bohuslav Balbín a kultura jeho doby v Čechách*, Praha 1992, s. 165–180. →LK 2002, 44–71; Konečný 2011.

Studie ukazuje Bohuslava Balbína jako klíčového teoretika emblematiky a současně jako autora emblémů.

Konečný 1992d

Lubomír Konečný, Quién ilustró Empresas morales de Juan de Borja?, *Ibero-Americana Pragensia* 26, 1992, s. 157–164. →Konečný 1991; Konečný 1992a.

Konečný 1994

Lubomír Konečný, Una pintura de Juan Sánchez Cotán, emblematizada por Sebastián de Covarrubias, in: *Actas del I Simposio Internacional de Emblemática (Teruel, 1 y 2 de octubre de 1991)*, Teruel 1994, s. 823–834. → Konečný 1992b.

Konečný 1995

L. K. [Lubomír Konečný], heslo: Emblém, emblematika, in: Anděla Horová (ed.), *Nová encyklopedie českého výtvarného umění*, Praha 1995, s. 161. →Konečný 1975a.

Konečný 1996a

Lubomír Konečný, [recenze:] Elizabeth See Watson, *Achiile Bocchi and the Emblem Book as Symbolik Form*, Cambridge and New York 1993, *Renaissance Quarterly* 49, 1996, s. 673–675.

Konečný 1996b

Lubomír Konečný, Jan Amos Komenský a Andrea Alciati aneb na stopě jednoho „omylu“, *Miscellanea oddělení rukopisů a vzácných tisků (Národní knihovna v Praze)* 11, 1994 [1996], s. 174–179. →LK 2002, s. 72–80.

Autor analyzuje ve světle literární, zejména emblematické tradice Komenského pojetí „průtahů“ či „váhání“.

Konečný 1996c

Lubomír Konečný, Ein emblematisches Porträt aus Nürnberg, in: Alison Adams (ed.), *Emblems and Art History: Nine*

Essays, Glasgow 1996, s. 135–139 (Glasgow Emblem Studies, Vol. 1). →LK 2002, s. 164–169.

Anonymní německý portrét z roku 1598, recentně dražený v Londýně, obsahuje vlevo nahoře emblém „Sic vitam invenies“, převzatý z knihy Joachima Cameraria *Symbolorum et emblematum ex re herbaria desumptorum* [...], 1590, č. 57.

Konečný 1996d

Lubomír Konečný, *Omnia sponte fluant*: J. A. Comenius, His „Pedagogic“ Impresa and Rembrandt's *Landscape with Three Trees*, *Emblematica: An Interdisciplinary Journal for Emblem Studies* 10, 1996 [2000], s. 283–305.

→LK 2002, s. 81–108; Konečný 2003b.

Zařazuje Komenského „heslo“ *Omnia sponte fluant, absit violentia rebus* do kontextu emblematiky, identifikuje jeho zdroje a ukazuje jeho vliv.

Konečný 1997a

Lubomír Konečný, Sir Philip Sidney a památník Ottavia Strady, *Miscellanea oddělení rukopisů a vzácných tisků (Národní knihovna v Praze)* 13, 1996 [1997], s. 53–56.

→LK 2002, s. 139–143; Konečný 1997b.

Anglický básník Philip Sidney v roce 1573 zapsal do *alba amicorum* Ottavia Strady svou devizu „Quo me fata vocant“.

Konečný 1997b

Lubomír Konečný, A device used by Sir Philip Sidney, *Society for Emblem Studies Newsletter* 21, July 1997, s. 5–7.

→Konečný 1997a.

Konečný 1997c

Lubomír Konečný, „Nový“ signet Jiřího Melantricha z Aventinu – avant et après“, *Knihy a dějiny* 4: 2, 1997, s. 1–5.

→LK 2002, s. 130–138.

Flámský humanista Hadrianus Junius převzal jako 51. emblém své sbírky *Emblemata* (Antwerpy 1565) tzv „nový“ signet pražského tiskaře Jiřího Melantricha.

Konečný – Lencová 1997

Lubomír Konečný – Jaroslava Lencová, Rudolfinské emblémy na habánské fajánsi, *Umění a řemesla* 39: 2, 1997, s. 65–67. →LK 2002, s. 170–179.

Vzácná skupina habánské majoliky je dekorována emblematickými motivy převzatými z knihy *Symbola divina et humana*, vydané v Praze 1601–1603.

Konečný 1998a

Lubomír Konečný, An antiphilosophical emblem by Giulio Cesare Capaccio, *Society for Emblem Studies Newsletter* 23, July 1998, s. 5–8. →LK 2002, s. 109–112.

Interpretace motivu rybáře oklamáného sépií zvoleného Capacciem jako aluze na nejistotu aristoteliků v otázce nesmrtnosti lidské duše (*Delle imprese trattato*, Neapol 1592).

Konečný 1998b

Lubomír Konečný, Joris Hoefnagel's „Emblematic“ Signature Reconsidered, *Journal of the Warburg and Courtauld Institutes* 61, 1998, s. 267–272. →LK 2002, s. 144–154.

Jedna z umělcem použitých signatur byla koncipována na základě dvou Alciatových emblémů.

Konečný 1998c

Lubomír Konečný, [recenze:] Peter Davidson, *The Vocal Forest: A Study of the Context of Three Low Countries Printers Devices of the Seventeenth Century*, Leiden 1996, *Knihy a dějiny* 5: 1–2, 1998, s. 81–84.

Konečný 1999a

Lubomír Konečný, The Emblematics of J. B. Santini's Our Lady of the Visitation in Obyčtov, in: Hans J. Böker – Peter M. Daly (edd.), *The Emblem and Architecture: Studies in Applied Emblematics from the Sixteenth to Eighteenth Centuries*, Turnhout 1999, s. 191–206. (Imago Figurata Studies, vol. 2). →LK 2002, s. 217–232; Konečný 1985.

Konečný 1999b

Lubomír Konečný, Edmund Campion, S. J., as Emblematiser, in: Mark van Vaecck – John Manning, (edd.), *The Jesuits and the Emblem Tradition*, Turnhout 1999, s. 147–159. (Imago Figurata Studies, vol. 1A). →LK 2002, s. 30–43; Konečný 2010c.

Anglický jezuita Edmund Campion v době svého působení v Praze (1574–1580) pořádal *emblematic declamationes*, divadelní představení na témata známá z knih emblémů.

Konečný 1999c

Lubomír Konečný, *Inconscussa manet*: Emblematické supralibros Marie Manrique de Lara y Mendoza, in: Anežka Baďurová (ed.), *Sborník k 80. narozeninám Mirjam Bohatcové*, Praha 1999, s. 152–162. →Konečný 2002e.

Analýza původu a významu tohoto supralibros s motivem věže, na kterou dují vichry.

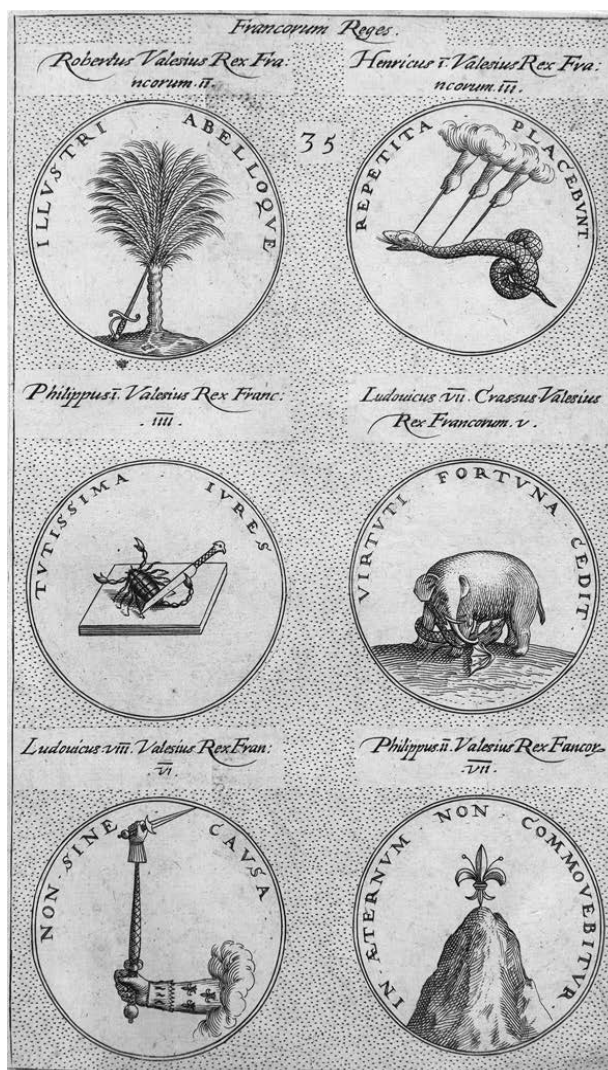
Konečný 1999d

Lubomír Konečný, [recenze:] Two reprints from Prague, *Society of Emblem Studies Newsletter* 25, July 1999, s. 9–10.

Coelestino Sfondrati, *Obhájení nevinnosti* (1993) je český překlad spisu *Innocentia Vindicata* (St. Gallen 1695); *Tanec Smrti* Michaela Jindřicha Rentze (1993) přetiskuje jeho *Geistliche Todts-Gedancken* (Pasov a Linec 1753).

Konečný 1999–2000

Lubomír Konečný, [recenze:] Lucy Schlüter – Pierre Vinken, *The Elsevier Non Solus imprint*, Amsterdam 1997, *Miscellanea Oddělení rukopisů a starých tisků* (Národní knihovna v Praze) 16, 1999–2000 [2002], s. 335–338.



3 – Emblém publikovaný v knize Václava Černého *Až do předsíní nebes: Čtrnáct studií o baroku našem i cizím*, 1996

Konečný 2000a

Lubomír Konečný, Tracking Rollenhagen in Prague, in: Anthony J. Harper – Ingrid Höpel (edd.), *The German-Lan-guage Emblem in its European Context: Exchange and Trans-mission*, Glasgow 2000, s. 167–182 (Glasgow Emblem Stud-ies 5).

Autor na třech případech dokládá znalost knih Gabriela Rollen-hagena v barokní Praze. Nejpozoruhodnější z nich je použití jeho emblémů při výzdobě Martinického paláce (1651–1668).

Konečný 2000b

Lubomír Konečný, On Emblems in Budapest, November 1999, *Society of the Emblem Studies Newsletter*, January 2000, s. II.

Konečný 2000–2001

Lubomír Konečný, „Kapesní Alciato“ vytištěný roku 1607 v Praze, *Knihy a dějiny* 7/8, 2000–2001, s. 70–75.

→Konečný 2002c.

Jan Kyrbicer připravil a Pavel Sessius vytiskl toto „zkrácené“ vydání Alciatových emblémů: méně textu a žádné *picturae*.

Konečný 2001

Lubomír Konečný, The Origin of the Milky Way: Jacopo Tintoretto and Rudolf II, *Studia Rudolphina: Bulletin of the Research Center for Visual Arts and Culture in the Age of Rudolf II* 1, 2001, s. 17–26. →Konečný 2002b.

Slavný Tintorettův obraz je interpretován za pomoci Alciatových emblémů a uveden do souvislosti s císařem Rudolfem II.

Konečný 2001–2002

Lubomír Konečný, [recenze:] Juan de Borja, *Empresas morales*, ed. Rafael García Mahiques, Valencia 1998; Rafael García Mahiques, *Empresas Morales de Juan de Borja: Imagen, y Palabra para una Iconología*, Valencia 1998, *Miscellanea Oddělení rukopisů a starých tisků (Národní knihovna v Praze)* 17, 2001–2002 [2003], s. 255–262.

Konečný 2002a

Lubomír Konečný, *Mezi textem a obrazem: Miscellanea z historie emblematicky*, Praha 2002 (Národní knihovna České republiky, Edice oddělení rukopisů a starých tisků, Monographia Miscellanea sv. 8).

První a dosud jediná kniha o emblematicce v češtině. Kromě Předmluvy (s. 4–9), Úvodu (s. 10–29), Emblematického vademecum (s. 233–256) a Ediční poznámky (s. 257–259) obsahuje reprinty nebo překlady následujících textů: Konečný 1999b (s. 30–43), 1992c (s. 44–71), 1996b (s. 72–80), 1996d (s. 81–108), 1998a (s. 109–112), 1975 (s. 113–129), 1997c (s. 130–138), 1997a (s. 139–143), 1998b (s. 144–154), 1992d (s. 155–163), 1996c (s. 164–169); Konečný – Lencová 1997 (s. 170–179); 1992b (s. 180–192); 1990 (s. 193–216); 1999a (s. 217–232).

Konečný 2002b

Lubomír Konečný *Emblematics, Agriculture, and Mythography in The Origin of the Milky Way* by Jacopo Tintoretto, in: Wolfgang Harms – Dietmar Peil (unter Mitarbeit von Michael Waltenberger) (edd.), *Proceedings of the 5th International Conference of the Society for Emblem Studies, Polyvalenz und Multifunktionalität der Emblematis / Multivalence and Multifunctionality of the Emblem: Akten des 5. Internationalen Kongresses der Society for Emblem Studies / Frankfurt am Main – Berlin – Bern – Bruxelles – New York – Oxford – Wien* 2002, s. 255–268 (Mikrokosmos: Beiträge zur Literaturwissenschaft und Bedeutungsforschung, 65).

→Konečný 2001.

Konečný 2002c

Lubomír Konečný, A “Pocket Alciato” Published in Prague,

1607, *Society of Emblem Studies Newsletter* 31, July 2002, s. 6–8. →Konečný 2000–2001.

Konečný 2002d

Lubomír Konečný, Andrea Alciato a Jan Žižka „i po smrti strašlivý“, in: Dalibor Prix (ed.), *PRO ARTE: Sborník k poctě Ivo Hlobila*, Praha, 2002, s. 295–298.

Autor analyzuje emblém č. 171 v *editio optima* (1621), jeho zdroje a vliv.

Konečný 2002e

Lubomír Konečný, *Inconscusa manet*: El supralibros emblemático de María Manrique de Lara y Mendoza, *Ibero-Americana Pragensia* 36, 2002, s. 107–115. →Konečný 1999c.

Konečný 2003a

Lubomír Konečný, Zmizelé miniatury, *Art & Antique*, červenec / srpen 2003, s. 12–14. →Konečný 1989; Konečný 2004.

Zpráva o souboru emailových miniatur Friedricha Brentela, jejichž valná část byla v roce 1989 ukradena ze státního zámku Mnichovo Hradiště.

Konečný 2003b

Lubomír Konečný, Omnia sponte fluant: Comenius, His “Pedagogical” Impresa, Rembrandt’s Landscape with Three Trees, and the Issue of Meaning and Interpretation in Dutch Art of the 17th Century, *Acta Universitatis Palackianae Olomucensis, Facultas Philosophica – Philologica* 81, *Neerlandica II: Emblematica et iconographia: Themes in Painting and Literature of the Low Countries from the 16th to the 18th Century*, eds. Wilken Engelbrecht – Bas Hamers – David Livingstone, Olomouc 2003, s. 155–170. →Konečný 1996d.

Konečný 2003a

Lubomír Konečný, Habsburské impresy v Telči, in: Jiří Kroupa (ed.), *Ars naturam adiuvens: Sborník k poctě prof. PhDr. Miloše Stehlíka*, Brno, 2003, s. 95–103.

Pět nástěnných maleb na klenbě prvních polí arkádového ochozu bylo vytvořeno na základě impres v knize Franceska Terzia *Imagines gentium Austriacae*.

Konečný 2003b

Lubomír Konečný, [recenze:] John Manning, *The Emblem*, London 2002, *Sixteenth Century Journal* 34, 2003, s. 1227–1228.

Konečný 2003c

Lubomír Konečný, [recenze:] Gerhard F. Strasser, *Emblematik und Mnemonik der frühen Neuzeit im Zusammenspiel: Johannes Buno und Johann Justus Winckelmann*, Wiesbaden 2000, *Acta Comeniana: Internationale Revue für Studien über J. A. Comenius und Ideengeschichte der frühen Neuzeit / Internationale Review of Comenius Studies and Early Modern Intellectual History* 17 (41), 2003 [2004], s. 316–320

Konečný – Lencová 2003–2004

Lubomír Konečný – Jaroslava Lencová, Emblematické ex libris Emy Destinnové, *Miscellanea Oddělení rukopisů a starých tisků (Národní knihovna v Praze)* 18, 2003–2004 [2005], s. 423–427. →Konečný – Lencová 2003–2004; Konečný 2004d; Konečný 2006.

Jedno ze tří ex libris, která používala zpěvačka Ema Destinnová, vzniklo použitím 38. emblému v knize Hermana Huga *Pia Desideria* (Brusel 1624).

Konečný 2004a

Lubomír Konečný, Saavedra Fajardo esmaltado, in: *Florilegio de estudios de emblemática / A Florilegium of Studies on Emblematics: Actas del VI Congreso Internacional de Emblemática de Society for Emblem Studies / Proceedings of the 6th International Conference of The Society for Emblem Studies, A Coruna 2002*, ed. Sagrario López Poza, La Coruña 2004, s. 485–492. →Konečný 1989; Konečný 2003a.

Konečný 2004b

Lubomír Konečný, [recenze:] *An Interregnum of the Sign: The Emblematic Age in France: Essays in Honour of Daniel S. Russell*, ed. David Graham, Glasgow 2002, *Sixteenth Century Journal* 35, 2004, s. 238–239.

Konečný 2004c

Lubomír Konečný, [recenze:] Erwin Schadel, *Sehendes Herz (cor oculatum) – zu einem Emblem des späten Comenius: Prämodernes Seinsverständnis als Impuls für integral konzipierte Postmoderne*, Frankfurt a. M. – Berlin – Bern – Bruxelles – New York – Oxford – Wien 2003, *Acta Comeniana: Internationale Revue für Studien über J. A. Comenius und Ideengeschichte der frühen Neuzeit / Internationale Review of Comenius Studies and Early Modern Intellectual History* 18 (42), 2004 [2045], s. 236–239.

Konečný – Lencová 2004d

Lubomír Konečný – Jaroslava Lencová, A note on the emblematic ex libris of Emmy Destinn, *Society of Emblem Studies Newsletter* 35, July 2004, s. 9–11.
→ Konečný – Lencová 2003–2004; Konečný 2006.

Konečný – Muchka 2004

Lubomír Konečný – Ivan P. Muchka, The Epitaph of Helfric Gut in St. Vitus Cathedral, *Studia Rudolphina: Bulletin of the Research Center for Visual Arts and Culture in the Age of Rudolf II* 4, 2004, s. 33–40. →Konečný 2005a.

Autoři se zabývají vztahem tohoto epitafu z roku 1585 a jeho potenciálními emblematickými předlohami (Claudius Paradin, Joachim Camerarius).

Konečný 2005a

Lubomír Konečný, An Emblematic Epitaph in Prague, *Em-*

blematica: An Interdisciplinary Journal for Emblem Studies 14, 2005, s. 409–415. →Konečný – Muchka 2004.

Konečný 2005b

Lubomír Konečný, *Paupertatem summis ingeniis obesse ne provehantur*: Alciato & Co. on the Humanist Condition, in: Marcell Sebök (ed.), *Republic of Letters, Humanism, Humanities: Selected papers of the workshop held at the Collegium Budapest in cooperation with NIAS between November 25 and 28, 1999*, Budapest 2005, s. 199–209 (Collegium Budapest Workshop Series No. 15).

Stručný nástin literárních a vizuálních adaptací Alciatova emblému 121 v editio optima (1621).

Konečný 2005c

Lubomír Konečný, [recenze:] Gerhard F. Strasser – Mara R. Wade (edd.), *Die Domänen des Emblems: Außerliterarische Anwendungen der Emblemik*, Wiesbaden, 2004 (Wollfenbütteler Arbeiten zur Barockforschung, Band 39), *Acta Comeniana: Internationale Revue für Studien über J. A. Comenius und Ideengeschichte der frühen Neuzeit / Internationale Review of Comenius Studies and Early Modern Intellectual History* 19 (53), 2005 [2006], s. 281–288.

Konečný 2005d

Lubomír Konečný [recenze:] Éva Knapp and Gábor Tüskés, *Emblematics in Hungary: A study of the history of symbolic representation in Renaissance and Baroque literature*, Tübingen 2003, *Acta Comeniana: Internationale Revue für Studien über J. A. Comenius und Ideengeschichte der frühen Neuzeit / Internationale Review of Comenius Studies and Early Modern Intellectual History*, 19 (53), 2005 [2006], s. 277–281.

Konečný 2006a

Lubomír Konečný, Emblem Books from the National Museum in Prague, *Society of Emblem Studies Newsletter* 38, January 2006, s. 2–3.

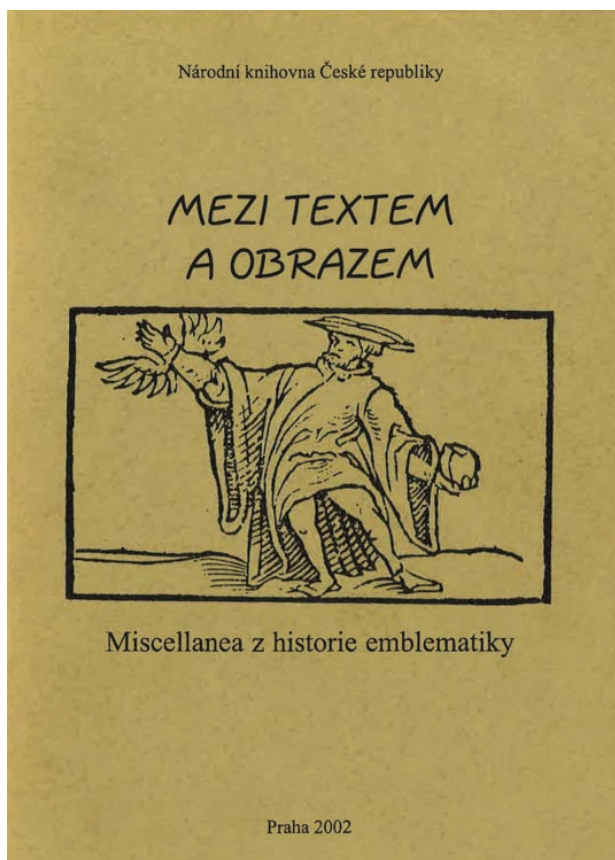
Kromě „usual suspects“ se zde nalézají jedna dosud neregistrovaná kniha emblémů: Philippus Sebastianus Philippides, *Emblemata quindecim honori, amori et sanctae memoriae funebri S. Patris Benedicti* (Praha 1662).

Konečný 2006b

Lubomír Konečný [recenze:] Michael Maier's *Atalanta fugiens* in Czech, *Society of Emblem Studies Newsletter* 39, July 2006, s. 6–7.

Konečný 2006c

Lubomír Konečný, An Abridged Version of Alciato's Emblems Published in RudolFINE Prague, *Studia Rudolphina: Bulletin of the Research Center for Visual Arts and Culture in the Age of Rudolf II* 6, 2006, s. 67–69. →Konečný 2000–2001; Konečný 2002c.



4 - Obálka knihy *Mezi textem a obrazem*, 2002

Konečný – Lencová 2006

Lubomír Konečný – Jaroslava Lencová, Ještě jednou k exlibris Emy Destinové, *Knižní značka*, 2/2006, s. 42–43.
→Konečný – Lencová 2003–2004; Konečný 2004d.

Konečný 2007a

Lubomír Konečný, A “mysterious” emblem by Wenceslaus Hollar, *Society of Emblem Studies Newsletter* 41, January 2007, s. 8–11.

Zdrojem Hollarova leptu Penn. 600 z roku 1649 je č. 34 z knihy Julia Willhelma Zingreffa *Emblematum ethico-politicorum centuria* (1619).

Konečný 2007b

Lubomír Konečný, Habsburg imprese in Telč, *Emblematica: An Interdisciplinary Journal for Emblem Studies* 15, 2007, s. 345–353. →Konečný 2003a.

Konečný 2007b

Lubomír Konečný, Emblematica a knihy emblémů a č. kat. IV/1–3, in: Alena Volrábová (ed.), *Václav Hollar, 1607–1677, a Evropa mezi životem a zmarem*, kat. výst., Národní galerie v Praze, Praha 2007, s. 307–323.

Konečný 2007c

Lubomír Konečný, Emblematics and the emblem book a č. kat. IV/1–3, in: Alena Volrábová (ed.), *Wenceslaus Hollar, 1607–1677, and Europe between Life and Desolation*, kat. výst., Národní galerie v Praze, Praha 2007, s. 307–323.

Konečný 2009

Lubomír Konečný, Clam-Gallasův palác – emblematická architektura?, in: Olga Fejtová – Václav Ledvinka – Jiří Pešek (edd.), *Život pražských paláců: Šlechtické paláce jako součást městského organismu od středověku na práh moderní doby*, Praha 2009, s. 91–98, XXIX–XXXIV (*Documenta Pragensia* XXVIII). →Konečný 2010b.

Studie stopuje původ a význam nápisu plánovaného pro štít paláce (1712–1719): „Fide. Fati. Virtute. Sequemur.“

Konečný 2010a

Lubomír Konečný, Adaptations of Alciato’s Emblems by Jan and Raphael Sadeler, *Studia Rudolphina: Bulletin of the Research Center for Visual Arts and Culture in the Age of Rudolf II* 10, 2010, s. 129–143.

Bratři Jan a Rafael Sadelerové jsou autory devíti mědirytů, jejichž figurální složka je volně odvozena z Alciatových emblémů.

Konečný 2010b

Lubomír Konečný, The Clam-Gallas Palace in Prague – emblematic architecture?, *Emblematica: An Interdisciplinary Journal of Emblem Studies* 18, 2010, s. 1–10. →Konečný 2009.

Konečný 2010c

Lubomír Konečný, Edmund Campion, S. J., as Emblematicist, Once Again, *Society for Emblem Studies Newsletter* 48, January 2011, s. 9–10. →Konečný 1999b.

Další Campionovy emblémy lze nalézt ve svazčku jeho *Opuscula* (Barcelona 1888).

Konečný 2011

Lubomír Konečný, The Emblem Theory and Practice of Bohuslav Balbín, S. J., in: John T. Cull – Peter M. Daly (edd.), *In Nocte Consilium: Studies in Emblematics in Honor of Pedro F. Campa*, Baden-Baden 2011, s. 223–238.

→revidovaná anglická verze Konečný 1992c.

Konečný 2012

Lubomír Konečný, Pierre-Paul Prud’hon’s *La Justice et la Vengeance divine poursuivant le Crime* and the Emblem Tradition, in: Anna Kérchy – Attila Kiss – György E. Szönyi (edd.), *The Iconology of Law and Order (Legal and Cosmic)*, Szeged 2012, s. 193–198 (*Papers in English & American Studies* XXI). →Konečný 2014.

Studie objasňuje inspirační roli knihy *Q. Horatii Flacii Emblemata* (Antverpy 1607), jejímž autorem byl Rubensův učitel Otto van

Veen, pro slavný obraz Pierra-Paula Prud'hona *Spravedlnost a Boží Pomsta pronásledují Zločin* (1804–1808).

Konečný 2014

Lubomír Konečný, *La Justice et la Vengeance divine poursuivant le Crime: Pierre-Paul Prud'hon a emblematická tradice*, *Opuscula Historiae Artium* 63, 2014, s. 86–93.

→Konečný 2012.

Konečný 2015

Lubomír Konečný, Emblematika: knihy emblémů, impres a devíz, in: Ivo Purš – Hedvika Kuchařová (edd.), *Knihovna arcivévodvy Ferdinanda II. Tyrolského. Texty*, Praha 2015, s. 239–242.

Identiface dvaceti svazků verbálně/vizuálního typu, které jsou uvedeny v inventáři arcivévodovy knihovny z roku 1596. Všechny patří k nejvýznamnějším emblematickým publikacím své doby.

Konečný – Olšovský 2003

Lubomír Konečný – Jaromír Olšovský, The Seven Liberal Arts into Emblems, in Olomouc, 1597, in: Karl Enenkel – Arnoud Visser (edd.), *Mundus Emblematicus: Studies on Neo-Latin Emblem Books*, Turnhout, 2003, s. 235–266 (Imago Figurata Studies X). →Olšovský 1998; Jakubec 2010; Konečný – Olšovský 2010.

Konečný – Olšovský 2010

Lubomír Konečný – Jaromír Olšovský, Emblematické tisky olomouckých jezuitů, in: Martin Elbel – Ondřej Jakubec (edd.), *Olomouc a barokní kultura: Proměny ambic jednoho města, I: Úvodní svazek*, Olomouc 2010, s. 41–44.

→ Olšovský 1998; Konečný – Olšovský 2003; Jakubec 2010.

Kratinová – Samek – Stehlík 1992

Vlasta Kratinová – Bohumil Samek – Miloš Stehlík, *Telč: Historické město jižní Moravy*, Praha 1992, s. 87–88. [němcky: *Telč / Teltsch: Eine historische Stadt in Südmähren*, Praha 1993, s. 88, 161–163, 170, 173]. →Brychtová 2016; Křížová 1979; Křížová – Kulich 1998.

Kroupa 1995

Jiří Kroupa, Znovuvzkříšení umění: Emblematika v díle Antonína Lublinského, *Bulletin Moravské galerie v Brně* 51, 1995, s. 67–72 (přetištěno in: idem, *Umělci, objednavatelé a styl: Studie z dějin umění*, Brno 2006). →Kroupa 2009.

Skeptická úvaha nad významem a rolí emblematiky v umění 17. a 18. století na Moravě.

Kroupa 2009

Emblematika, literatura a umění v 18. století, aneb ut pictura poesis non erit, in: Kateřina Pípková – Monika Mikulášková (edd.), *Literatura mezi uměními: Sborník přednášek pro doktorandský seminář Ústavu bohemistiky Filozofické fakul-*

ty Jihočeské univerzity, České Budějovice, 2009, s. 90–106. →Kroupa 1995.

Další verze lehce skeptické úvahy nad významem emblematiky v umění 17. a 18. století.

Křížová 1979

Květa Křížová, K některým částem výzdoby renesančních interiérů zámku v Telči, *Památky a příroda*, 9/1979, s. 534–540. →Kratinová – Samek – Stehlík 1992; Křížová – Kulich 1998; Brychtová 2016.

Upozornění na inspiraci některých kazet Zlatého sálu Alciatovými emblémy.

Křížová – Kulich 1998

Květa Křížová – Jan Kulich, *Telč: zámek a město*, s. I. 1998, nepag. →Křížová 1979; Kratinová – Samek – Stehlík 1992; Brychtová 2016.

Další odkazy na inspiraci Alciatovými emblémy.

Lejsková-Matyášová 1964

Milada Lejsková-Matyášová, Sadelerovo „Theatrum morum“ a jeho ohlas na zámku Lemberku, *Sborník Severočeského musea – Historia* 4, 1964, s. 245–255 (253–254).

→Lejsková-Matyášová – Horký 1965; Svoboda 2014.

Ze sedmdesáti sedmi malovaných desek na stropě tzv. Bájkového sálu na zámku Lemberk jich šedesát osm následuje ilustrace Egídia Sadelera z roku 1608. Zdroj zbývajících devíti není dosud určen.

Lejsková-Matyášová 1968

Milada Lejsková-Matyášová, Barokní emblémy v zámku Doudlebech nad Orlicí, *Umění* 16, 1968, s. 59–68.

→Štěpánek 1984; Megyesi 2016.

Jako zdroj emblematických maleb v tzv. Ferdinandově pokoji autorka identifikuje *Symbola Divina et Humana* (Praha 1601–1603); pro místnost ve východním křídle spis Diega de Saavedry Fajardo z roku 1640.

Lejsková-Matyášová 1973a

Milada Lejsková-Matyášová, Program štukové výzdoby tzv. Soudnice zámku v Bechyni, *Umění* 21, 1973, s. 1–17.

Předlohou těchto štuk z doby kolem roku 1590 je kniha Georgette de Montenay *Emblematum Christianorum centuria* (Lyon 1584), kterou Petr Vok vlastnil.

Lejsková-Matyášová 1973b

Milada Lejsková-Matyášová, Malovaný kasetový strop Martinického paláce na Hradčanech, *Staletá Praha* 6, 1973, s. 151–163. →Konečný 2000.

Čtyřicet maleb v Martinickém paláci reprodukuje emblémy Gabriela Rollenhagena.

Lejsková-Matyášová – Horký 1965

Milada Lejsková-Matyášová – Jan Horký, Renesanční malo-

vaný strop zámku Lemberk a jeho restaurování, *Památková péče* 25, 1965, s. 65–71. → Lejsková-Matyášová 1964; Svoboda 2014.

Mádl 2013

Martin Mádl, Emblém „SINE MACULA“ v kostele Navštívení P. Marie na Svatém Kopečku, in: Lubomír Konečný – Lubomír Slavíček (edd.), *Album Amicorum Beket Bukovinská*, Praha 2013, s. 298–318. → Mádl 2014.

Předmětem statí je jedna z nástěnných maleb v lodi kostela na Svatém Kopečku u Olomouce, jejímž autorem byl Antonín Martin Lublinský. Její námět je určen textem SINE MACULA, jehož zdrojům a významu se autor věnuje.

Mádl 2014

Martin Mádl (ed.), *Tencalla II* (Barokní nástěnná malba v českých zemích), Praha 2014, s. 226–234 („Ikonomystika“ svatokopeckých maleb). → Mádl 2013.

Analýza a výklad ideového pozadí Tencallových maleb na Svatém Kopečku u Olomouce na základě dobových teologicko-symbolistických a emblematických textů (Filippo Picinelli, Silvestro Petrasanta, Jacobus Masenius).

Mádl – Vácha 2007

Martin Mádl – Štěpán Vácha, Barokní nástěnné malby ve Zlaté Koruně, in: Martin Gaži (ed.), *Kláster Zlatá Koruna: Dějiny – Památky – Lidé*, České Budějovice 2007, s. 287–289.

Emblémy na klenbě malé knihovny jsou převzaty ze spisu Augustina Sartoria *Cistercium bis-tertium* (1700).

Malý – Suchánek 2013

Tomáš Malý – Pavel Suchánek, *Obrazy očiště: Studie o barokní imaginaci*, Brno 2013, s. 209–218.

Fresky v Dušičkové kapli ambitu mariánského poutního areálu na Svaté Hoře u Příbrami následují *picturae* v knize Antoina Suquetta *Via vitae aeternae* (Antverpy 1622).

Megyeshi 2016

Peter Megyesi, *Philothei symbola christiana*: Emblémy v Zámku Doudleby nad Orlicí, *Umění* 69, 2016, s. 122–136. → Matyášová-Lejsková 1968; Štěpánek 1984; Miltová 2014.

Jako zdroj dvanácti malovaných emblémů v tzv. Pánském salónku je identifikována kniha *Philothei symbola christiana*, jejímž autorem byl Karel II. Falcký (1. vyd., Frankfurt 1677).

Mészárosová 2011

Klára Mészárosová, *Emblémové knihy Univerzitetnej knižnice v Bratislave*, Bratislava 2011.

Miltová 2014

Radka Miltová, Doudleby nad Orlicí: Král Lykáon jako varovný příklad špatné vlády, *Dějiny a současnost*, 36, 2014, č. 10, s. 28–29 (29).

Němcová Dragonová 2009

Martina Němcová Dragonová, Emblematika v barokním konceptuálním kázání B. H. J. Bílovského, *Protimluv* 8, 2009, č. 1–2, s. 52–54.

Němcová Dragonová 2010

Martina Němcová Dragonová, Emblematika v barokním konceptuálním kázání Bohumíra Hynka Josefa Bílovského, in: Stanislava Fedrová – Alice Jedličková – V. Malínek (edd.), *Literární historie, sémiotika, fikce – inspirace dílem Vladimíra Macury (1945–1999)*, Praha 2010 (<http://www.ucl.cas/slkd/data/2009/15.pdf>), s. 129–135.

Němcová Dragonová 2013

Martina Němcová Dragonová, Meditativní emblémy zahrady a srdce v emblematických knihách a v barokním kázání O. F. J. de Waldta a B. H. J. Bílovského, *Studia Comeniana et historica* 43, 2013, s. 196–223.

Němcová Dragonová 2015a

Martina Němcová Dragonová, *Emblematika v barokním kazatelství*, dizertační práce, Ostravská univerzita v Ostravě 2015.

Němcová Dragonová 2015b

Martina Němcová Dragonová, Emblematika v postile *Trojí chléb nebeský* (1728) barokního kazatele Damascéna Marka, *Listy filologické* 138, 2015, s. 299–324.

Nevímová 1997

Petra Nevímová, Ikonografický program původní výzdoby jezuitského kostela sv. Ignáce v Praze na Novém Městě, *Umění* 45, 1997, s. 186–201.

Emblémy v bočních kaplích byly volně inspirovány dílem Philippa Piconelliho *Mundus Symbolicus*.

Olšovský 1998

Jaromír Olšovský, *Septem artes liberales* v olomoucké knize emblémů, *Knihy a dějiny* 5, 1998, s. 14–41. → Konečný – Olšovský 2003; Konečný – Olšovský 2010; Jakubec 2010.

Panoch 2006

Pavel Panoch, Štuková výzdoba zámku v Rokytnici nad Orlicí a její emblematické zdroje, *Muzejní a vlastivědná práce* 44, 2006, s. 189–200.

Zdrojem štukové dekorace (1710–1712) v hlavním sále byla nizozemská *emblemata amatoria* (Otto Vaenius, Daniel Heinsius).

Panoch 2007

Pavel Panoch, Jan Václav Michna z Vacínova a emblematická výzdoba kostela sv. Jakuba Většího v Kratonohách, *Theatrum historiae: Sborník prací Katedry historických věd Fakulty filozofické Univerzity Pardubice* 2, 2007, s. 157–215.

Patnáct emblémů inspirováno dílem *Amoris divini et humani anti-pathia* (Paříž 1628); další tři knihou Diega de Saavedra Fajarda *Idea de un Príncipe político-cristiano* (Mnichov 1640).

Panoch 2011a

Pavel Panoch, Kristus ukřižovaný na palmě, „locus tristis“ a emblematika 17. století, *Theatrum historiae: Sborník prací Katedry historických věd Fakulty filozofické Univerzity Pardubice* 8, 2011, s. 99–120.

Panoch 2011b

Pavel Panoch, Ecclesiastical Emblematics in Baroque Bohemia and Moravia, *Studia Comeniana et Historica*, 41, 2011, č. 85–86, s. 7–36.

Analýza čtyř emblematických programů v bývalém opatském pokoji v cisterciáckém klášteře ve Vyšším Brodě a identifikace jejich zdrojů (srov. Julius Wilhelm Zincgref, *Emblematum Ethico-Politicorum Centuria*, 1619 a Georgette de Montenay, *Emblematum Christianorum centuria*, 1567); fresky v kostele sv. Jakuba Většího v Kratonohách (Panoch 2007); kaple sv. Anny v Nových Dvorech u Kutné Hory, refektář v paulánském klášteře ve Vranově u Brna (srov. Filippo Picinelli, *Mundus Symbolicus*, 1681 a Coelestino Sfondrati).

Panoch 2012

Pavel Panoch, Renesanční a rudolfínské emblémy na zámku v Novém Městě nad Metují, *Svorník* 9, 2011: s. 37–51

Zdrojem emblémů, jimiž zámek v šedesátých letech 17. století vyzdobil Fabián Václav Harovník, byly knihy Andrey Alciata (1531) a *Symbola Divina et Humana* (1601–1603).

Panoch 2013a

Pavel Panoch, Stopa sbírky *Typus mundi* (1627) v barokních Čechách: Poznámka k roli emblematické pedagogice, in: Magdalena Šustová (ed.), *Historia scholastica II: Názorné vyučování a škola. Historický vývoj a současné trendy používání didaktických pomůcek*, Praha 2013, s. 62–73.

Jako příklad využití vizuální pedagogie je připomenuta kniha emblémů *Typus mundi*, vytištěná roku 1627 v Antverpách. Její emblém č. 31 použil anonymní autor obrazu v Národní galerii v Praze.

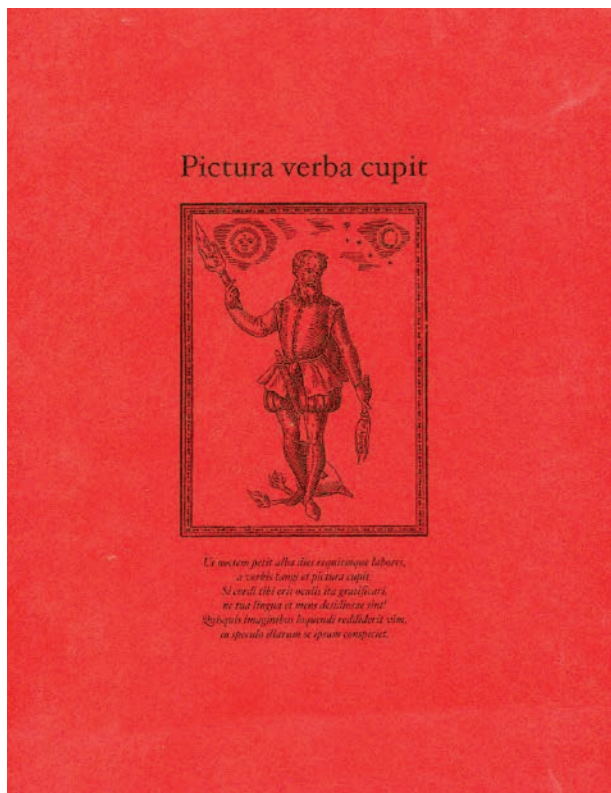
Panoch 2013b

Pavel Panoch, Claude Paradin v Praze: „Mluvící průčelí“ kostela sv. Františka Serafinského na Starém Městě, in: Taťána Petrasová – Marie Platovská, *Tvary – formy – ideje: Studie a eseje k dějinám a teorii architektury*, Praha 2013, s. 95–108.

Předlohou metop vlysu kostela byly emblémy vyobrazené v knize Claudia Parradina *Devises heroïques* (Lyon 1551).

Panoch 2013c

Pavel Panoch, Herman Hugo v Praze: K náboženské emblematické 17. století v Čechách, in: Lenka Stolárová – Kateřina



5 – Obálka sborníku *Pictura verba cupit*, 2006

Holečková (edd.), Karel Škréta (1610–1674): *Dílo a doba: Studie, dokumenty, prameny*, Praha 2013, s. 275–287.

Sluneční hodiny namalované na Révovém nádvoří pražského Klementina obsahují figurální složku převzatou z populární knihy Hermana Huga *Pia Desideria* (Antverpy 1624).

Panoch 2014

Pavel Panoch, Světec, kříž a zbožný krab: Divertimento z barokní hagiografie mezi Západem a Východem, *Theatrum Historiae: Sborník prací Katedry historických věd Fakulty filozofické Univerzity Pardubice* 15, 2014, s. 109–133.

Pavličková 2008

Radmila Pavličková, Pohřební kázání a emblematický tisk: Kázání nad trevírským kurfiřtem Johannem Hugo von Orsbeck z roku 1711, *Theatrum historiae: Sborník prací Katedry historických věd Fakulty filozofické Univerzity Pardubice* 3, 2008, s. 109–135.

Autorka ukazuje, že zdrojem tohoto pohřebního kázání je kniha emblémů Caspara Adama Betze *Fasciculus Myrrhae Dilectus Trevirorum*, Köln 1711.

Petrů 1973

Eduard Petrů, Emblematica a divadlo české protireformace: Příspěvek k řešení otázky podílu výtvarných složek na vznici

ku divadelního díla, in: *Prolegomena scénografické encyklopedie* 20, 1973, s. 105–113 →Petrů 1996.

Pohled na české renesanční a barokní divadlo ve světle práce Alberta Schöneho *Emblematik und Drama im Zeitalter des Barock*, München 1964.

Petrů 1996

Eduard Petrů, Emblematika a barokní divadlo, in: *Vzdálené hlasy: Studie o starší české literatuře*, Olomouc 1996, s. 308–320. →Petrů 1973.

Purš 2002

Ivo Purš, Michael Maier: Jeho život a dílo v recentní literatuře, *Studia Rudolphina: Bulletin of the Research Center for Visual Arts and Culture in the Age of Rudolf II* 2, 2002, s. 58–67. →Purš 2006a; Purš 2006b.

Purš 2006a

Ivo Purš, K povaze emblémů *Prchající Atalanty* Michaela Maiera, in: Beket Bukovinská – Lubomír Slavíček (edd.), *Pictura verba cupit: Sborník příspěvků pro Lubomíra Konečného / Essays for Lubomír Konečný*, Praha 2006, s. 31–46. →Purš 2002; Purš 2006b.

Purš 2006b

Ivo Purš, Život a osud „filosofa a lékaře“ Michaela Maiera, in: Michael Maier, *Prchající Atalanta neboli nové chymické emblémy vyjadřující tajemství přírody*, přel. Jakub Hlaváček – Ivo Purš, Praha 2006, s. 374–448. →Purš 2002; Purš 2006a.

Důkladná studie o životě a díle tohoto významného lékaře a humanisty, který v letech 1608–1611 působil v Praze.

Ryantová 2009

Marie Ryantová, Emblematické knihy a obrazová vydání děl klasické literatury ve druhé polovině 16. století – oblíbená alternativa klasické knihy a její vztah k rukopisným památkám, in: Jitka Radimská (ed.), *K výzkumu zámeckých, měšťanských a církevních knihoven. = Pour une étude des bibliothèques aristocratiques, bourgeoises et conventuelles. Jazyk a řeč knihy* (Opera romanica, 11), České Budějovice 2009, s. 405–426.

Schemper–Sparholz 2003

Ingeborg Schemper-Sparholz, K plastické výzdobě Sálu předků ve Vranově nad Dyjí, in: *Sál předků na zámku ve Vranově nad Dyjí*, ed. Bohumil Samek, Brno 2003, s. 51–69.

Štukové emblémy byly zčásti inspirovány Joachimem Camerariem a Juliem Willhelmem Zinggreffem.

Sládek 2005

Milan Sládek, *Svět je podvodný verbíř*, Praha 2005, s. 25.

Symbola Divina et Humana (1601–1603) jako inspirační zdroj barokní homiletiky.

Slavíček 2006

Lubomír Slavíček, Potřebné knihy? Ikonografie, knihy emblémů a *artifex doctus* v Čechách na konci 18. století, in: Beket Bukovinská – Lubomír Slavíček (edd.), *Pictura verba cupit: Sborník příspěvků pro Lubomíra Konečného / Essays for Lubomír Konečný*, Praha 2006, s. 79–93.

Autor poukazuje na význam emblematiky obecně a knih emblémů konkrétně pro vzdělání umělců v 18. století.

Svoboda 2014

Milan Svoboda, „Bajkový sál“ na Lemberku: Starověká moudrost pro urozené křesťany, *Dějiny a současnost* 1/2014, s. 26–27. →Lejsková-Matyášová 1964; Lejsková-Matyášová – Horký 1965.

Autor uvažuje o datování stropu vzhledem k různým vydáním ilustrovaných bajek.

Šeferisová-Loudová – Suchánek 2009

Michaela Šeferisová-Loudová – Pavel Suchánek, Zahrada učené moudrosti – malířská výzdoba knihovny svatovítské kapituly na Pražském hradě, in: Jiří Kroupa – Michaela Šeferisová-Loudová – Lubomír Konečný (edd.), *Orbis artium: K jubileu Lubomíra Slavíčka*, Brno 2009, s. 463–485 (472–478).

Autoři analyzují skupinu zřejmě originálních emblémů, které do okenních špalet knihovny v roce 1725 namaloval Jan Ezechiel Vodňanský.

Šroněk – Konečný 1995

Michal Šroněk – Lubomír Konečný, Malířská výzdoba Lobkovického paláce, *Umění* 43, 1979, s. 433–441.

Fabián Harovník kolem roku 1660 vyzdobil Císařský sál svého paláce na Hradčanech více než stovkou maleb, z nichž padesát čtyři bylo převzato z různých knih emblémů.

Štěpánek 1984

Pavel Štěpánek, Resonancias de Saavedra Fajardo en Bohemia (Emblemas baroccos, en el palacio checo de Doudleby nad Orlicí), *Monte agudo* 86, 1984, s. 63–68.

→Matyášová-Lejsková 1968; Miltová 2014; Megyesi 2016.

Štěrbová 2012a

Daniela Štěrbová, The Emblematic Stucco Decoration of the Palace Chapel in Červené Poříčí, *Emblematica* 19, 2012, s. 133–152. →Štěrbová 2012b.

Zdrojem dekorace této zámecké kaple byla kniha Antona Gintera *Speculum amoris et doloris* (Augsburg 1706).

Štěrbová 2012b

Daniela Štěrbová, Červené Poříčí – štuková výzdoba zámecké kaple, její ikonografie a objednavatelé, *Cornova* 2, 2012, č. 1, s. 7–18. →Štěrbová 2012a.

Vaculínová 2007

Marta Vaculínová, *Omnia sponte sua veniant: Emblém Jana Amose Komenského a Poetika Marka Hieronyma Vidy*, in: Kateřina Horníčková – Michal Šroněk (edd.), *Žena ve člunu. Sborník Hany J. Hlaváčkové*, Praha 2007, s. 303–313.

→ Konečný 1996d; Konečný 2003b.

Vondráčková 2006

Marcela Vondráčková, *Die emblematische Motive in der Bibliothek*, in: Martin Mádl – Anke Schlecht – Marcela Von-

dráčková, *Detracta larva juris naturae: Studien zu einer Skizze Wenzel Lorenz Reiners und zur Dekoration der Klosterbibliothek in Břevnov*, Praha 2006, s. 138–169.

Předlohou fresek v knihovním sále benediktinského kláštera v Praze Břevnově byla vyobrazení v knize Bonifaze Gallnera *Regula emblematica Sancti Benedicti*, vydané ve Vídni roku 1780.

Závadová-Jančová 1983

Katarína Závadová-Jančová, *Emblém v knižnej grafike na Slovensku*, *Ars*, 16, 1983, č. 2, s. 75–85.

První přehled emblematických vytištěných na Slovensku.

Původ snímků – Photographic credits: 1–5: Knihovna Semináře dějin umění, Masarykova univerzita

Poznámky

* Tato práce vznikla v rámci projektu: *Centrum pro transdisciplinární výzkum kulturních fenoménů ve středoevropských dějinách: obraz, komunikace, jednání* (14-36521 G).

¹ Literatura o emblematické a knihách emblémů je obrovská a zejména v posledních letech dramaticky narůstá. Pro základní přehled „emblematických studií“ viz (v češtině) Konečný 2002 (se strukturovanou bibliografií na s. 233–259) a dále především Peter M. Daly (ed.), *Companion to Emblem Studies*, New York 2008. Pravidelné informace o nejnovějších publikacích a událostech přináší *Emblematica: An Interdisciplinary Journal of Emblem Studies* (od 1987/1) a *Society of Emblem Studies Newsletter* (od ledna 1987).

² F. M. [E. S. Friedberg-Mirohorský], in: *Ottův slovník naučný*, VIII, Praha 1894, s. 563.

³ *Příruční slovník naučný*, I, Praha 1962, s. 661. Srov. také *Masarykův slovník naučný*, II, Praha 1926, s. 559. – *Komenského slovník naučný*, IV, Praha 1931, s. 88. Příliš široké chápání emblému lze nalézt ještě v práci Jana Baleky *Výtvarné umění: Výkladový slovník (malířství, sochařství, grafika)*, Praha 1997, s. 93.

⁴ L. K. [Lubomír Konečný], in: Emanuel Poche (ed.), *Encyklopedie českého výtvarného umění*, Praha 1975, s. 104. – Idem, in: Anděla Horová (ed.), *Nová*

encyklopedie českého výtvarného umění, Praha 1995, s. 161. Také *Malá česko-slovenská encyklopedie*, II, Praha 1985, s. 309; a z mnoha dalších alespoň *Všeobecná encyklopedie v osmi svazcích*, II, Praha 1999, s. 363.

⁵ Nejlepší přehled o národních tradicích emblematické přináší *Companion* (pozn. 1).

⁶ Pro recenze viz Jiří Pelán, *Kapitoly z emblematické, Souvislosti: Revue pro literaturu a kulturu* 14, 2003, č. 1–2, s. 337–341. – -hb-, in: *Knihy a dějiny* 9/10, 2002–2003, č. 4, s. 147–148. – Tomáš Kleisner, in: *Numismatické listy* 58, 2003, č. 3, s. 81–83. – Martin Pavlíček, in: *Umění* 51, 2003, s. 528–531. – Havelka, in: *Studia Comeniana et Historica: Časopis Muzea J. A. Komenského v Uherském Brodě pro kmenologii, historii 16., 17. a 18. století a regionální dějepis moravsko-slovenského pomezí* 34, 2004, č. 71–72, s. 258–262. – Angela Škovierová, in: *Knižnica: Revue pre knihovníctvo, bibliografii, knižnú kultúru, informačné systémy a technológie, biografistiku, archív a múzeum knihy a literárnych pamiatok* 5, 2004, č. 3, s. 3.

⁷ Recenze: Eva Frimmová, in: *Knihy a dějiny* 20, 2013, s. 93–94. – Zita Pappov, in: *Bulletin Univerzitetnej knižnice v Bratislave*, 1/2010, s. 10–12.

⁸ Poznámkový aparát jejich studií přináší řadu odkazů na menší práce dalších slovenských autorů.

