

Kašička, František

Státní hrad Klenová — stavební vývoj a nové kulturní využití památky

Archaeologia historica. 1981, vol. 6, iss. [1], pp. 89-100

Stable URL (handle): <https://hdl.handle.net/11222.digilib/139342>

Access Date: 17. 02. 2024

Version: 20220831

Terms of use: Digital Library of the Faculty of Arts, Masaryk University provides access to digitized documents strictly for personal use, unless otherwise specified.

Státní hrad Klenová – stavební vývoj a nové kulturní využití památky

FRANTIŠEK KAŠIČKA

Státní hrad Klenová u Klatov v jihozápadních Čechách poutá stále více pozornost náročných obdivovatelů umění a přírody, našich i zahraničních. Je tomu především pro nové, netradiční využití památky, která sama o sobě představuje závažný dokument mnohotvárné středověké stavební produkce. Nezbytné zajišťovací práce a příprava komplexní regenerace a rekonstrukce areálu přinesly současně nové hlubší poznatky k jeho vývoji a stavebním proměnám.¹

Počátky hradu jsou nejspíše spjaty se jmény prvních, prameny doložených pánů Miloslava z Klenového, který v r. 1287 zasedal na větším zemském soudu v Praze, a Bohuslava, který je k r. 1291 připomínán ve službách krále Václava II. při řešení pohraničního sporu.

Pro výstavbu raně gotického hradu byla zvolena strategicky významná poloha na zahroceném kuželovém kopci, odkud bylo možno kontrolovat široká údolí potoka Jelenky a řeky Úhlavy, kde se stýkala cesta ve směru od Strážova s dálkovou cestou od Klatov do Bavor (obr. 1). Reprezentantem nejstarší vý-



Obr. 1. Situace hradu Klenová a podhradní osady – původně třího městečka – na katastrálním plánu z r. 1837: 1 – hrad (s nepřesně zachycenou polohou zámku), 2 – poplužní dvůr, 3 – náves osady (F. Kašička).

stavby je zejména mohutná hranolová věž při západním hrotu kýlovitého půdorysu pevnosti, orientovaná břitem proti údolí Jelenky. Hluboký prostor nejnižšího podlaží má na rozdíl od vnějšího obrysu věže kruhový půdorys a je přístupný pouze otvorem v kupolové klenbě. Terén kolem věže nutno si představit podstatně nižší, 1. patro bylo přístupno patrně z ochozu přilehlé hradby (obr. 2).

Horní — palácový díl hradu, měl oproti dolnímu dílu s věží pravidelnější, téměř obdélný půdorys se zaoblenými rohy, vymezený mohutnou, cca 2m silnou obvodovou zdí. Celkový charakter této konstrukce by nevylučoval poněkud mladší původ — články půdorysu hradů se zaoblenými rohy jsou poslední uměnovědnou literaturou pokládány za typické spíše pro začátek 14. stol. (Menclová, 1972, I, 354) (obr. 3, 4). V této horní části hradu nutno předpokládat zejména palác, jehož konstrukce by mohly být zčásti dochovány v dolních podlažích dnešního paláce jižního s tzv. „husitskou kaplí,“ kde se nádvorní obvodové zdi svou nezvyklou šířkou blíží konstrukci obalové hradby. Doklady v datovatelných architektonických člancích však pro tento předpoklad zatím chybí. Rovněž není znám původ raně gotického klenebního žebra, uloženého dnes ve velké věži. Při studiu půdorysu horního dílu hradu nemůže uniknout pozornosti skalnatý pahrbek uprostřed horní poloviny nádvoří, který přilehlé středověké objekty zřetelně respektují. Jedná se současně o nejvyšší bod kopce, na němž byl hrad postaven. S velkou dávkou pravděpodobnosti lze soudit, že v těchto místech stála původně druhá hradní věž, nejspíše válcová. Tuto hypotézu nutno však ještě ověřit archeologickým výzkumem. Raně gotický hrad byl tedy nejpozději počátkem 14. stol. nejspíše dvouvěžový s horním dílem, ukrytým za mohutnou obalovou zdí, k níž se připojovala nižší hradba kýlu s hranolovou věží při západním nároží. Celek obklopoval hluboký příkop, částečně vylamovaný ve skále, který doprovázel val, dosud dobře zachovaný téměř po celém obvodu, kromě dílu při dnešním vnějším nádvoří, kde byl rozvezen při romantické parkové úpravě v 19. stol.

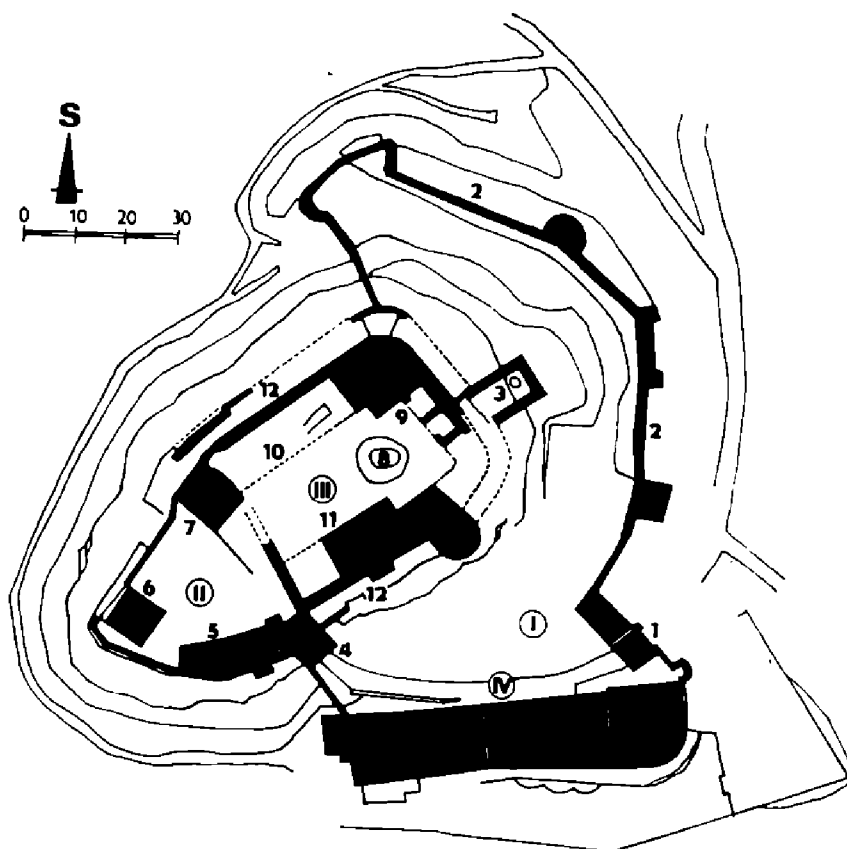
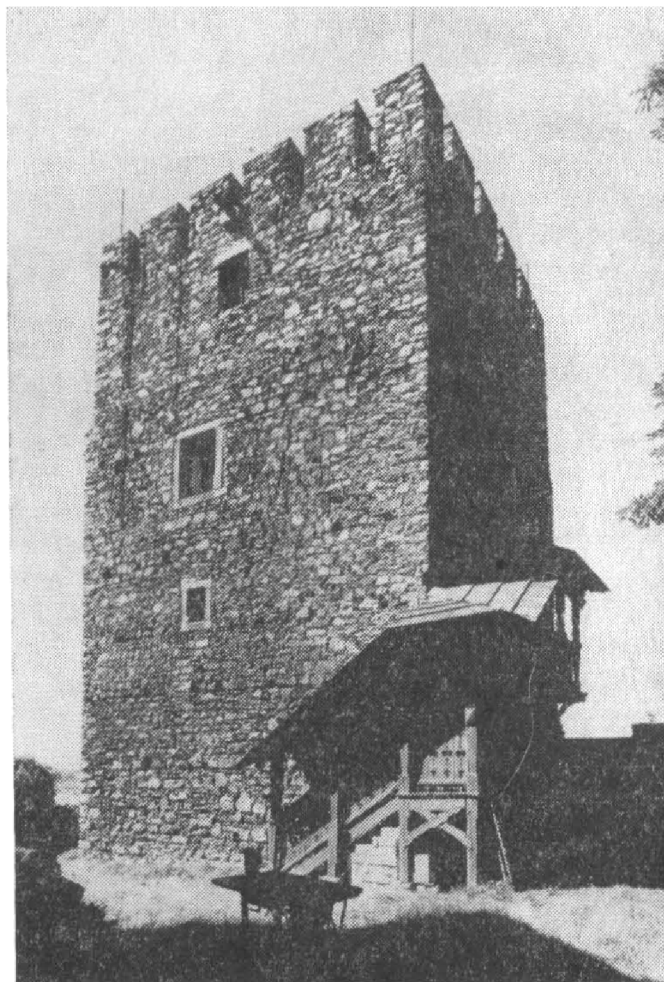
Poslední literatura (Menclová, 1972, II, 304) líčí vývoj hradu tak, že po výstavbě raně gotické pevnosti koncem 13. stol. nastala více než stoletá stavební odmlka a všechny další středověké počiny jsou až z období pohusitského.

Tomuto výkladu odporuje množství a charakter různorodých gotických zásahů do staršího organismu i nikoliv bezvýznamné postavení předhusitských držitelů. Bylo to několik generací Přibíků z Klenového, kteří prokazatelně pocházeli z rodu Janovských z Janovic. První Přibík z Klenového a Janovic je zmiňován r. 1330, jeho syn Přibík, který zemřel r. 1362, založil v blízkém Týneckém kostele nový oltář. Syn předešlého — opět Přibík — je v zemských deskách uveden r. 1390 jako ručitel a r. 1408 zmiňován jako patron oltáře sv. Jana Evangelisty v Týnci. Dlouhé období relativního klidu a vypjaté stavební činnosti v době lucemburské odrazilo se nepochybně i na stavební podobě sídla pánů z Klenové.

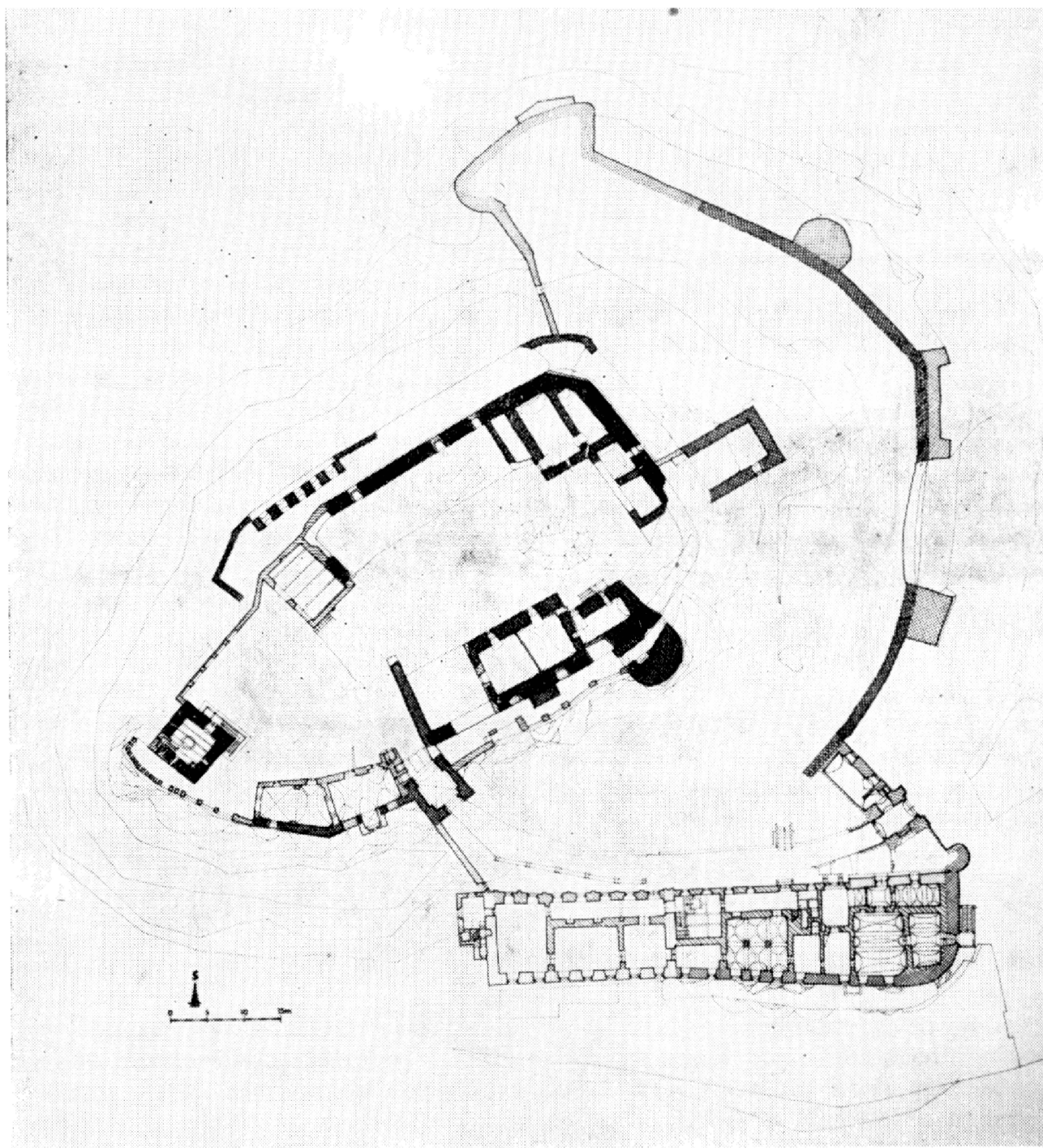
Jednou z časných staveb 14. stol. bylo zřejmě palácové křídlo, vložené do severovýchodního zaobleného nároží obalové zdi, z něhož se zachovala dvojice souběžných klenutých sklepů a lomený vstupní portál. Je nanejvýš pravděpodobné, že i severozápadní hradní křídlo a užší díl křídla severovýchodního vyrostly rovněž ještě ve 14. stol.

Za produkt předhusitského období nutno pokládat i parkánový ochoz kolem tří stran horního hradu, který vzhledem k charakteru podloží musel být na severozápadním boku založen na hustém sledu mostních oblouků, zakrytých lícovou obezdívkou. Ještě pro 14. st. tu svědčí zejména hranolové parkánové bašty, zachycené dosud na kresbě z počátku minulého století.

Obr. 2. Státní hrad Klenová – raně gotická hranolová věž, upravená v 19. stol. (foto Z. Jandusevá).



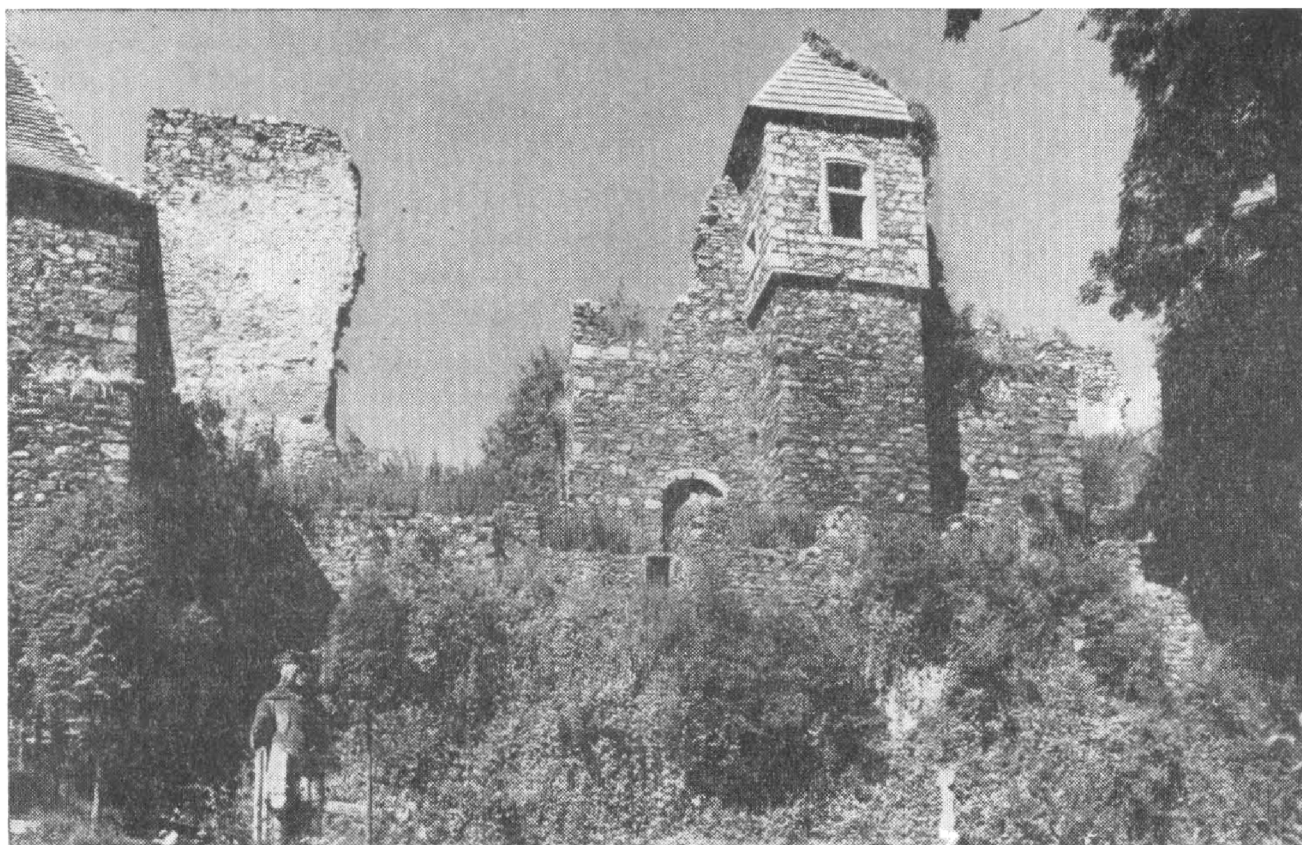
Obr. 3. Státní hrad Klenová – orientační situace k textu: I – předhradí: 1 – brána, 2 – vnější opevnění, 3 – objekt studny, II – dolní díl vnitřního hradu: 4 – 2. brána, 5 – purkrabství, 6 – hranolová věž, 7 – kočárovna, III – horní díl vnitřního hradu: 8 – místo předpokládané válcové věže, 9 – severových. křídlo, 10 – severozáp. křídlo, 11 – palác s husitskou kaplí a půlválcovou baštou, 12 – parkán, IV – zámek (F. Kašíčka).



Obr. 4. Státní hrad Klenová – půdorys přízemí ve stavebně historické analýze; černě značeno zdivo raně gotické ze závěru 13. a poč. 14. stol., husté mřížky – 14. stol. a poč. 15. stol., řídké mřížky – značí starší a mladší pozdně gotickou fázi vnějšího opevnění, šedá – zdivo renesanční, šikmé dvojčáry – z období romantické přestavby, ostatní – novodobé (F. Kašíčka).

Se systémem souvisí nepochybně dnešní stavení druhé hradní brány a navazující hradba dolního hradu. Době Václava IV. odpovídá pak radikální přestavba jihovýchodního hradního paláce, v jehož 1. patře vzniká veliký sál s přistavěným rizalitem tzv. „husitské kaple“, ve kterém se dochovala křížová žebrová klenba s charakteristickými znaky slohu z počátku 15. stol. (obr. 5, 6).

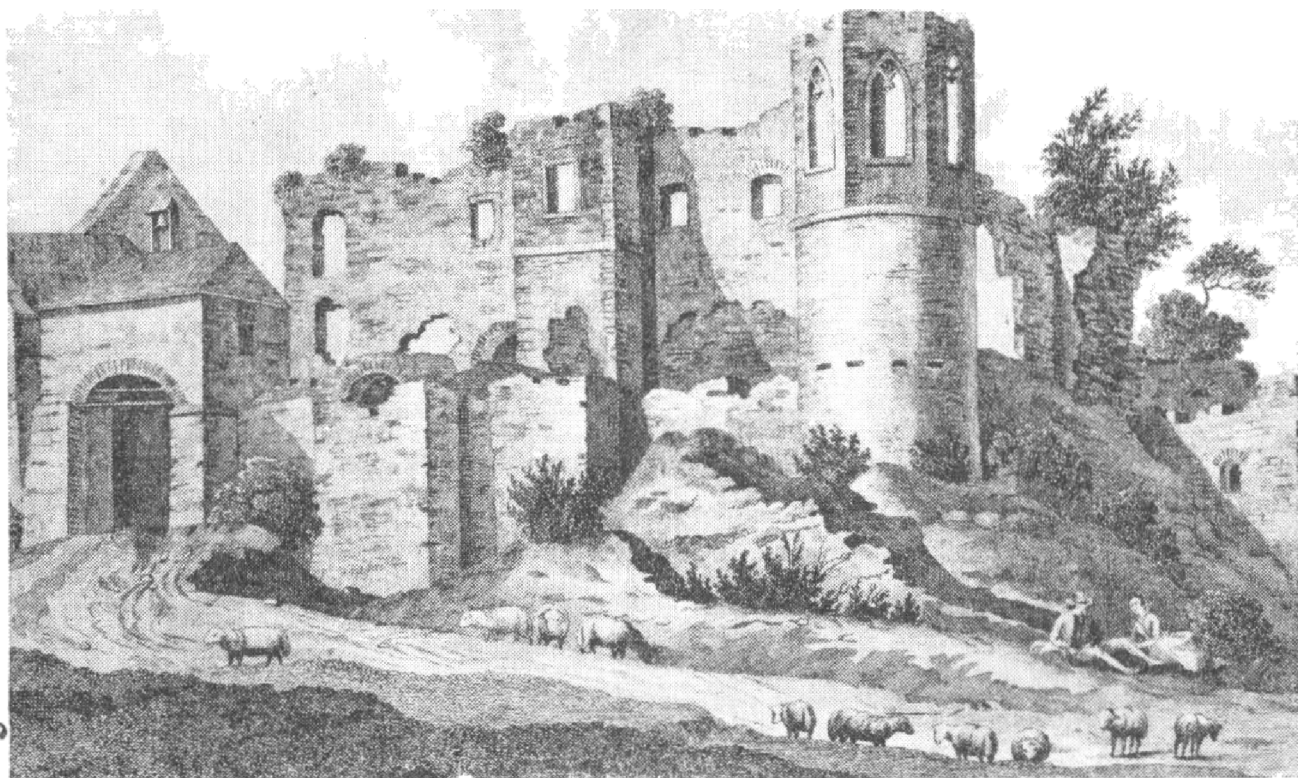
Současně vznikla i polygonální nástavba asi jen poněkud starší plně půlválcové bašty, překračující parkán vysokým průchodem. Podle staršího vyobrazení obsahovala polygonální nástavba bašty hradní kapli s hrotitými okny, jež musela být původně rovněž zaklenutá žebrovou klenbou. K ochraně zúženého parkánu před rizalitem „husitské kaple“ byla asi vzápětí postavena



Obr. 5. Státní hrad Klenová – palác s „husitskou kaplí“ před zřícením nároží terasy (foto Z. Jandusová).



Obr. 6. Státní hrad Klenová, rizalit tzv. husitské kaple (foto Z. Jandusová).



Obr. 7. F. K. Wolf, Hrad Klenová, pohled od jihovýchodu kol. r. 1800.

menší hranolová bašta, zachycená rovněž na zmíněném vyobrazení z doby před romantickou přestavbou v 19. stol. (obr. 7).

Zdá se tedy, že v době těsně před výbuchem husitské revoluce byl již horní hrad obestaven po celém vnitřním obvodu, včetně strany jihozápadní, kde stopy příčného křídla zachytil geologický průzkum.² Siluetu gotického hradu obohatily hmoty střech s rizality a arkýři, které již převyšují starší obalovou hradbu. Dominantní postavení předpokládané raně gotické válcové věže oslabuje nyní zejména hrotitá střecha polygonálního závěru hradní kaple nad jižní baštou. Nelze vyloučit, že iniciátorem posledně jmenované přestavby paláce s kaplí na půlválcové baště byl již nejvýznamnější člen rodu v 15. stol. — Přibík z Klenového, zprvu straník husitů, později, od r. 1434 člen Panské jednoty, který během svého života, naplněného především účastí ve válkách, různých taženích a potyčkách, dokázal nebyvalou měrou rozmnožit rodové bohatství, zejména získáním Volyňska, Protivína a Žinkov.

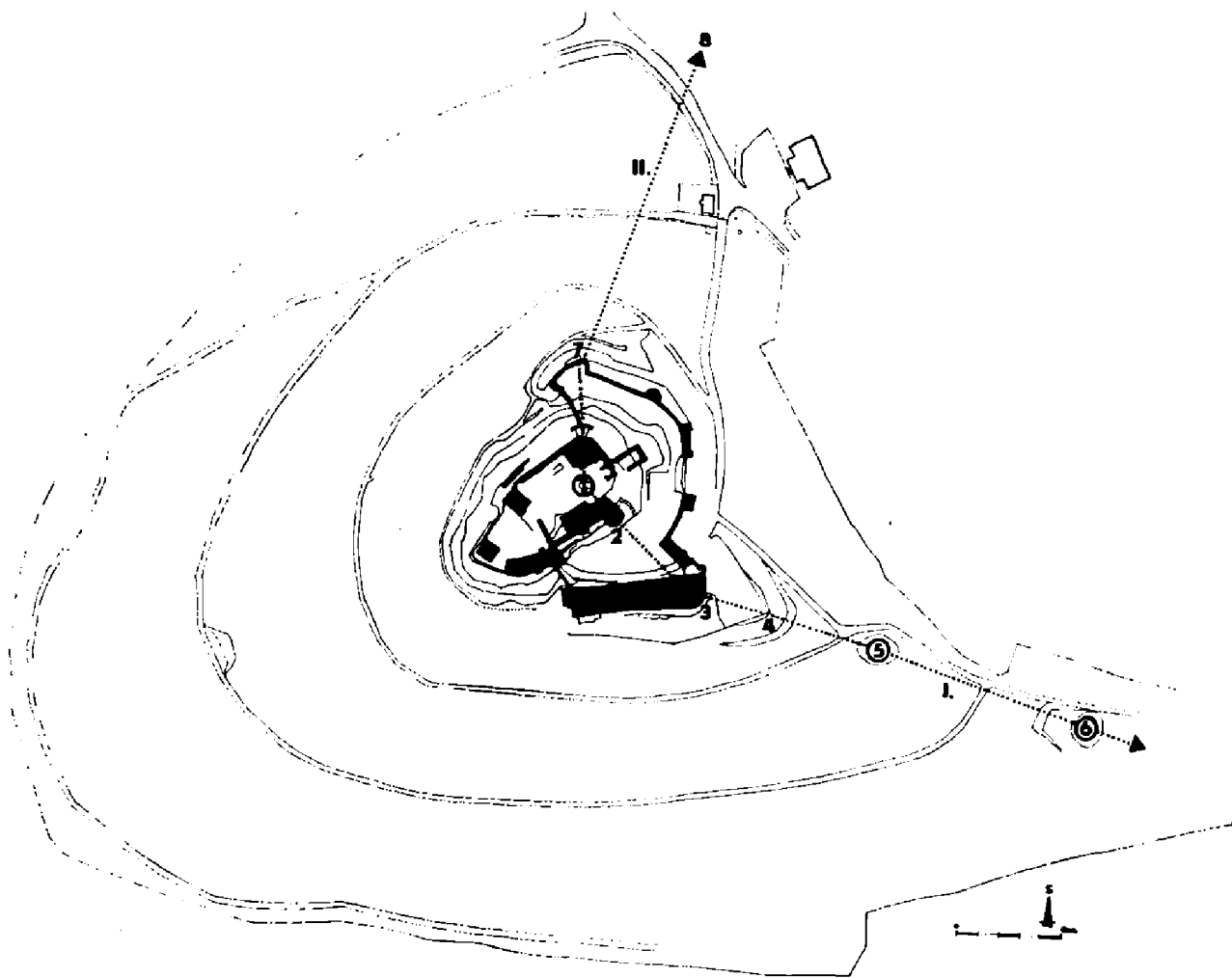
Ke stavebnímu podnikání Přibíka z Klenové v době husitské a pohusitské nutno vzhledem k celkové situaci v zemi a aktivní účasti pána na politickém a vojenském dění, počítat zvláště další péči o obranná zařízení hradu. K nejvýznamnějším akcím tohoto druhu patří výstavba vnějšího opevnění na nejvíce ohrožené východní straně komplexu, která podstatně posunula dotyk útočníka s obranou. Spočívala v tom, že vnější svah východního dílu valu byl nahrazen masivní zdí, o níž se starý val opřel a před zdí byl vybudován další příkop s valovým násypem. Progresivní význam tohoto systému záleží zejména ve zvýšené manévrovací schopnosti obránců s dělostřelbou na obezděné koruně starého valu, přístupné po rampě. Použitý obranný systém podstatně předběhl svou dobu — předchází osvědčená renesanční a barokní valová opevnění, dožívající ještě v minulém století. Význam tohoto časného použití obezděného zemního valu (který poněkud připomíná zapomenutá opevnění předrománských hradišť), neoslabuje ani zjištění, že dnešní hranaté

a zaoblené bašty byly teprve dodatečně přidány. Tyto plné flankovací věže, bašty a tarasy, vznikly ještě rovněž v pozdní gotice současně jako opěrné konstrukce postupně se vychylujících a bortících valových obezdívek. Všechny — kromě zcela nově vyzdviženého severního dílu — jsou přisazeny ke starší nakloněné zdi na spáru a podle dochované vazby u krajní hranolové bašty, zřejmě starší obezdívku valu převyšovaly.

K pozdně gotickým zásahům do organismu hradu v souvislosti s vybudováním vnějšího opevnění nutno přiřadit objekt studny, vysunutý z obvodu staršího parkánu. Do blízké časové vazby patří pravděpodobně rovněž mohutná nárožní bašta, zachovaná v obezdívce východního čela zámku, navažující hradba předhradí, skrytá pod jižní zámeckou fasádou a fragmenty obvodových zdí nějaké — nejspíše hospodářské pozdně gotické budovy se zachovanými sklepy pod západním dílem zámku.

Na dolním hradě zjišťujeme pozdně gotický objekt v přízemním zdivu, tzv. purkrabství s cihelným lomeným portálkem a cihelnou křížovou klenbou s lomenými čely nad prostorem staré kuchyně. (Pozdně gotické sedlové nadpraží portálu v 1. patře a gotické okenní ostění v jižním rizalitu byly sem vloženy dodatečně.)

Nejasná zůstává prozatím situace staršího vstupu do předhradí, který zřejmě nesouhlasí s místem dnešní první brány. Vnější opevnění zjevně pokračovalo hlouběji k západu do prostoru dnešního parkově upraveného nádvoří. Bližší objasnění původního stavu může přinést pouze další archeologický průzkum.



Obr. 8. Státní hrad Klenová — schéma předsunutého opevnění. I. Jihovýchodní rameno: 1 předpokládaná válcová věž, 2 — půlválcová bašta, 3 — bašta v nároží dnešního zámku, 4 — val, 5, 6 — předpokl. místa předsunutých obranných objektů; II. Severní rameno: 7 — severní bašta, 8 — předpokl. obranný objekt v místech dnešní kaple sv. Felixe (F. Kašíčka).

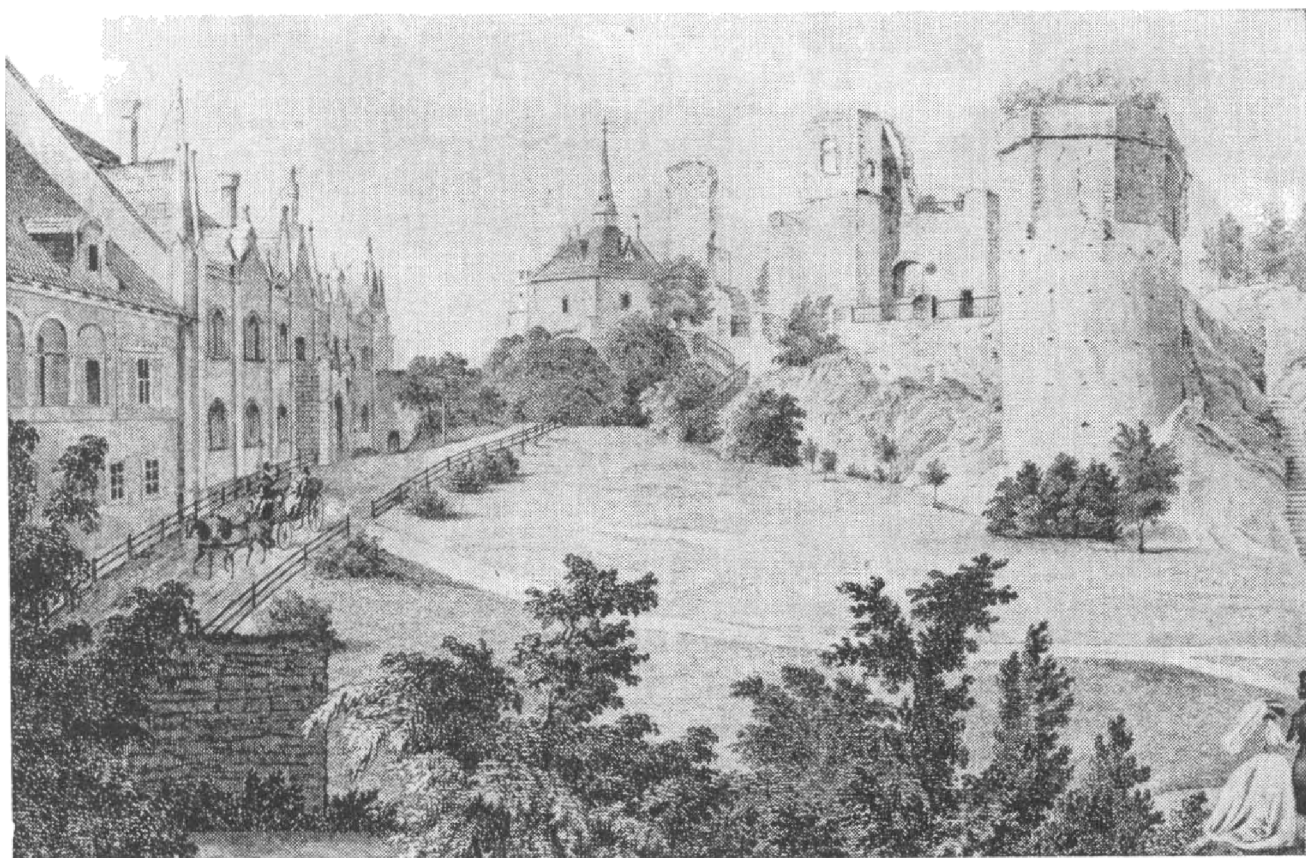
Za povšimnutí stojí rovněž systém předsunutého opevnění hradu, soustředěný na kdysi pravděpodobně exponovaném přístupu od jihovýchodu. Ve směru osy nevýrazného terénního jazyku jsou za sebou řazeny v obvodu hradu: předpokládaná raně gotická válcová věž na nejvyšším bodě pevnosti, bašta s nástavbou polygonální kaple a velká bašta v zaobleném nároží východního čela zámku. V téže ose následuje předsunutý stupňovitý val, pahrbek, na němž mohl stát srub a na samém konci dnešní obory další možné místo předsunutého obranného objektu. Analogicky možno uvažovat předsunuté obranné zařízení při konci druhého terénního jazyku, jdoucího od hradu k severu, v místech dnešní novogotické kaple sv. Felixe (obr. 8).

Po smrti Přibíka z Klenové r. 1465 pokračoval zřejmě v pozdně gotické výstavbě jeho vnuk Jan, kterým před r. 1500 končí panství rodu na středověkém hradě. Před svým jmenováním purkrabím na Karlštejně a hejtmanem Plzeňského kraje postoupil hrad panu Zdeňku Lvu z Rožmitálu.

V 1. pol. 16 stol. nedošlo již zřejmě na hradě k žádným větším stavebním změnám. Po panu Zdeňkovi dědil jeho syn Adam, který byl nucen nesmírně zadlužené statky postupně odprodávat. Tak r. 1547 získal hrad tehdejší karlštejnský purkrabí Adam ze Šternberka s komorníkem Zikmundem Svatopolským, včetně celého panství, ke kterému tehdy náležel poplužní dvůr a městečko Klenový pod hradem se 4 osedlými a 7 poustkami, mlýn, rybníky, lesy a tři jen částečně osedlé vesnice.³

Již po šesti letech prodal však Adam ze Šternberka statek Klenový Jiřímu Harantovi z Polžic a Bezdružic, který na hradě obnovil po půl stoleté přestávce opět panské sídlo. Jemu připisuje F. A. Heber nové „vkusné a pohodlné“ zařízení zámku (Heber, 1848, VI, 201). Stavební úpravy se týkaly zvláště asi obytných podlaží hradu, které se do dnešní doby nezachovaly. V této době snad zanikla i předpokládaná raně gotická válcová věž horního hradního dílu. Jediný dochovaný článek renesanční Klenové představuje budova tzv. purkrabství, přestavěná z pozdně gotické kuchyně, která získala (podle vzoru paláce) jižní rizalit, dále pak volutové štíty a sgrafitovou rustiku, uvnitř hřebíkové klenby a zejména freskový vlys ze sérií malovaných erbů majitelů panství a spřátelené šlechty v sále 1. patra. Menší renesanční úpravu sousední brány dokumentuje hřebíková klenba nad průjezdem. Pouze hypoteticky lze soudit, že renesanční mohla být i nástavba nad pozdně gotickými sklepy v rámci západního dílu dnešního zámku a některé konstrukce v přízemí dílu východního. Podle tradice se na Klenové narodily některé z mnoha dětí nového pána, mezi nimi r. 1564 i syn Kryštof, významný renesanční politik, cestovatel, hudební skladatel a spisovatel, který po smrti otce r. 1584 s bratrem Adamem panství převzal. V testamentu k bydlení poslední ovdovělé manželky Jiřího Haranta — Marjaně Janovské z Janovic⁴ jsou jmenovány některé, dnes již neexistující hradní prostory, jako je sklep „nad hořejší mostnicí“ s pavláčkou, zelená světnička, kaple, pokoje v zadním zámku, sklep za věží s červenými železnými dveřmi a další, dále se připomíná květinová zahrádka nad příkopem a zazděná fortna. Střechy hradu kryly tehdy tašky a šindel, brány a mosty byly podle užití množného čísla v testamentu nejméně dvoje. K hradu (nazývanému zámek) patřila ještě ovocná zahrada nad poplužním dvorem, dále vinice a zahrada na svahu směrem k Janovicům. V areálu existovala rovněž lázeň, kterou směla vdova s dcerami, stejně jako schody a kapli kdykoli volně užívat.

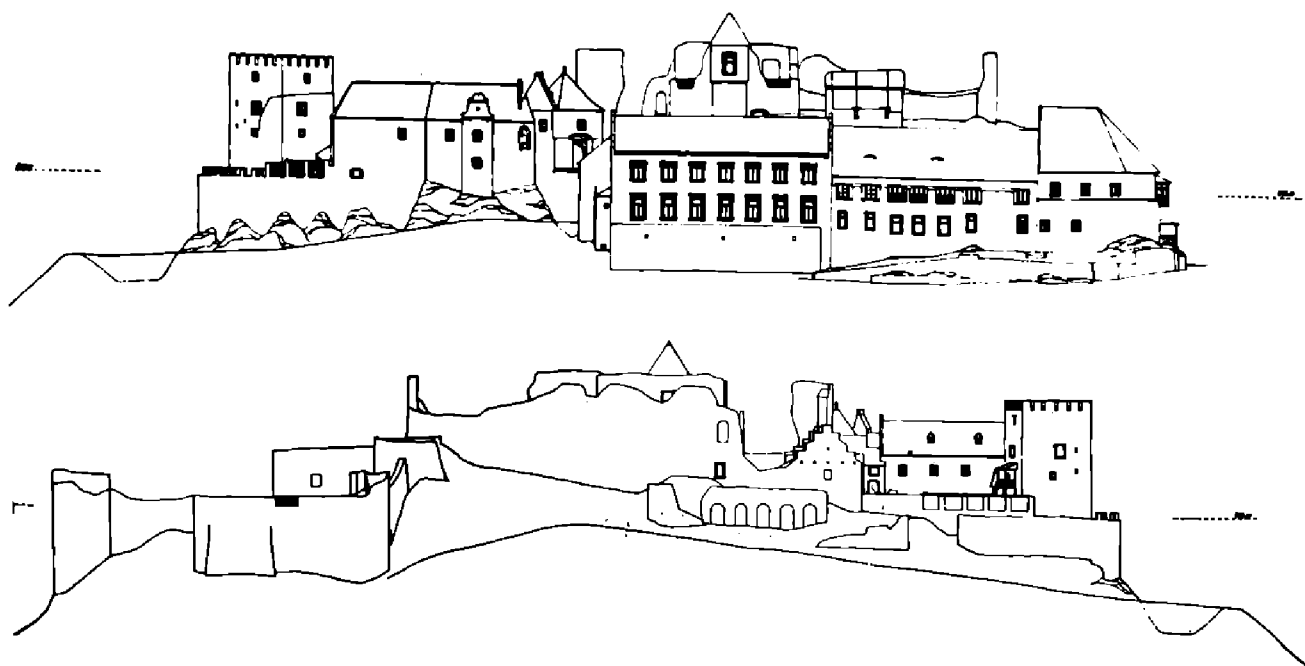
V letech 1631 a 1646 získal postupně panství nejvyšší kancléř Jiří Adam Bořita z Martinic a zhruba od této doby hrad postupně upadá a pustne. Následné rychlé střídání vlastníků, kteří zde drželi nanejvýš omezený správní personál, hradu nijak neposloužilo, budovy užívané jen zčásti k hospodářským



Obr. 9. F. A. Heber, Klenová v r. 1845 po romantické úpravě zříceniny a výstavbě zámku.

účelům a pro ubytování několika zaměstnanců rychle chátraly a rozpadaly se. V popisu z ocenění panství hraběte Bredy z r. 1737⁵ se poznamenává, že kromě několika hospodářských objektů na místě dnešního románského zámku, stojí již jen trosky.

Záchranu rozpadávajícího se hradu znamenaly až stavební akce hraběte Stadiony v letech 1832—1836 a jeho nástupce Václava Františka Veitha. Hrabě Stadion zahájil velkorysou úpravu zříceniny v duchu dobového romantického nazírání a jeho výsledkem je dnešní charakteristická atmosféra prostředí (obr. 9).



Obr. 10a–b. Státní hrad Klenová, dnešní silueta hradu: a – od jihu, b – od severu.

Po r. 1951, kdy zanedbaný a schátralý soubor hradu a zámku převzal stát, byly tu postupně provedeny některé malé opravy, aby zde mohla být provizorně umístěna Okresní galerie výtvarného umění. Již v průběhu instalace expozic se však ukázalo, že původně provizorní záměr je v dané situaci velmi šťastný a přináší neobvyklá a zajímavá řešení.

Klenová tak dostala nové závažné kulturně výchovné poslání. Přitažlivé přírodní prostředí se zámkem, hradní zříceninou a přilehlou oborou předurčilo expoziční zaměření galerie. Jejím těžištěm se postupně stává expozice plastik ve volné přírodě na hradním nádvoří a v oboře v sousedství hradní zříceniny⁶ (obr. 10).

Z hlediska uspořádání a umístění těchto stálých expozic a z hlediska celkového prostředí areálu je postavení Klenové v rámci ostatních zařízení tohoto druhu zatím v celé republice ojedinělé a její kulturní a reprezentační význam dokumentují názory předních odborníků z Národní galerie a ministerstva kultury.

V současné době pokračuje na hradě dílčí rekonstrukce, sanace a konsolidace nejvíce ohrožených částí areálu a úseků nezbytných pro rostoucí provoz a nároky uživatele.⁷ Zároveň zpracovává SÚRPMO studii, která bude v komplexním pohledu řešit památkové, architektonické, provozní a technické otázky a postup plánované rehabilitace tohoto významného souboru.

Poznámky

- 1 Stavebně historický průzkum hradu provádělo středisko 03 SÚRPMO r. 1980, ved. úkolu Dr. D. Líbal, zodpovědný zpracovatel ing. arch. F. Kašička, archivní prameny — Dr. O. Novosadová.
- 2 Inženýrsko-geologický průzkum dokončil r. 1977 Interprojekt Brno.
- 3 SÚA, DZV 41 L28.
- 4 SÚA, DZV 22 H4.
- 5 SÚA, DZV 161 F 25 — výpisy Dr. O. Novosadové.
- 6 Návrh koncepce dalšího rozvoje vypracoval ředitel galerie na st. zámku Klenová K. Adámek.
- 7 Práce realizuje podle projektů SÚRPMO a pod dohledem KSSPPOP Plzeň n. p. Geoindustria, závod Stříbro.

Literatura

- Heber F. A., 1848: Böhmen Burgen, Vesten und Bergschlösser. VI, s. 201, Praha.
Menclová D., 1972: České hrady I-S. 171, II-s. 304, Praha.
Sedláček A., 1893: Hrady, zámky a tvrze království českého IX, s. 154, Praha.
Schaller J., 1789: Topographie des Königreichs Böhmen. XII, s. 40, Praha.
Sommer J. G., 1839: Das Königreich Böhmen. VII, Klattauer Kreis s. 73, Praha.
Soupis památek historických a uměleckých v politickém okrese Klatovském, 1899, zprac. F. Vaněk a K. Hostaš, s. 102.
Storm B., 1952: Památky staveb I. kategorie. Zprávy památkové péče XI—XII.

Burg Klenová — Baugeschichte und neue Auswertung eines staatlichen Kulturdenkmals

Klenová bei Klatovy in Südwestböhmen ist gegen Ende des 13. Jahrhunderts in die Geschichte eingegangen, als hier eine gotische Burg in der Kette von Grenzfestungen des tschechischen Staates entstand. Neben dem kielförmigen Grundriß und Fragmenten der Schanzen mit Wall und Graben und Resten palastartiger Gebäude wird die älteste Verbauungsphase vor allem von einem mächtigen prismatischen Turm am Westrand des Burgwalls repräsentiert. Im Laufe des Mittelalters kamen dann ein Burggraben, ein Tor und weitere Objekte dazu. Charakteristische Merkmale des Baustils vom Anfang des 15. Jahrhunderts brachte der Umbau des südöstlichen Burgpalastes mit dem Anbau eines Risalits mit Kreuzrippengewölbe, und aus dieser Zeit stammt auch die polygonale Aufstockung der benachbarten Bastei mit der Burgkapelle.

In der Spätgotik wuchs ein wichtiges Befestigungssystem rund um die Vorburg, das als eines der reifsten und zugleich frühesten Systeme dieser Art bei uns gilt: Der Außenwall wurde mit einer massiven Mauer verkleidet, in die man nachträglich eckige und gerundete Basteien einbaute. Spätgotisch ist auch das System der vorgeschobenen Befestigungen, deren Arme das Städtchen auf dem Vorburggelände schützen. Im Vergleich mit der mittelalterlichen Bauaktivität treten die Eingriffe während der Renaissance etwas in den Hintergrund. Aus dem 16. Jahrhundert blieb bloß das Burggrafengebäude erhalten, das ebenfalls aus einem älteren Objekt entstand und mit schönen heraldischen Fresken verziert war. An der Neige des 17. Jahrhunderts verödete die verlassene Burg und erst das 19. Jahrhundert brachte die Rettung der langsam verkommenden Ruinen: im romantischen Geiste wurden weitgehende Maßnahmen unternommen, die dem heutigen Burgkomplex mit dem neu erbauten Schloß im großen und ganzen den unwiederholbaren Charakter verleihen.

Nach der Übernahme von Burg und Schloß durch den Staat im Jahr 1951 wurden in den vernachlässigten Objekten die nötigsten Wiederherstellungen so durchgeführt, daß hier die Bezirks-galerie der bildenden Künste untergebracht werden konnte. Der ursprünglich nur provisorische Plan erwies sich aber in der gegebenen Situation als sehr interessant. Die romantische Naturkulisse des Schlosses mit der Burgruine und dem benachbarten Wildpark wurde zu einer bei uns einzigartigen Kulturstätte, deren Schwerpunkt bei der Ausstellung plastischer Kunstwerke in der freien Natur liegt. Die kulturelle und repräsentative Bedeutung von Burg Klenová hat die Maßstäbe des Kreises weit überschritten und erfordert eine umfassende Wiederbelebung und Wiederherstellung des gesamten Burgareals.

Bilderbeilagen

1. Situation der Burg Klenová und der Vorburgsiedlung des ursprünglichen Marktfleckens auf dem Katasterplan aus dem Jahr 1837: 1 — Burg (mit ungenau ertasteter Lage des Schlosses), 2 — Meierhof, 3 — Dorfplatz der Siedlung (F. Kašička)
2. Staatliche Burg Klenová — frühgotischer prismatischer Turm in der Fassung der 19. Jahrhunderts (Foto Z. Jandusová).
3. Staatliche Burg Klenová — Orientierungsplan zum Text: I — Vorburg: 1 — Tor, 2 — Außenbefestigung, 3 — Brunnenobjekt; II — unterer Teil der Innenburg: 4 — zweites Tor, 5 — Burggrafenobjekt, 6 — prismatischer Turm, 7 — Kutschenhaus; III — oberer Teil der Innenburg: 8 — Stelle des vorausgesetzten zylindrischen Turms, 9 — Nordostflügel, 10 — Nordwestflügel, 11 — Palast mit der sog. hussitischen Kapelle und der halbzylindrischen Bastion, 12 — Burggraben; IV — Schloß (F. Kašička).
4. Staatliche Burg Klenová — Grundriß des Erdgeschosses in der baugeschichtlichen Analyse: schwarz — frühgotisches Mauerwerk vom Ende des 13. und Anfang des 14. Jahrhunderts, dichter Raster — 14. Jahrhundert und Anfang des 15. Jahrhunderts, lichter Raster — ältere und jüngere spätgotische Phase der Außenbefestigung, grau — Renaissance-mauerwerk, schräge Doppelstriche

- Mauerwerk aus der Zeit des romantischen Umbaus, alles übrige — neuzeitlich (F. Kašička).
5. Staatliche Burg Klenová — Palast mit sog. hussitischer Kapelle vor dem Einsturz der Eckterrasse (Foto Z. Jandusová).
 6. Staatliche Burg Klenová, Risalit der sog. hussitischen Kapelle (Foto Z. Jandusová).
 7. F. K. Wolf, Burg Klenová, Blick von Südosten um das Jahr 1800.
 8. Staatliche Burg Klenová — Schema der vorgeschobenen Befestigung. I Südostarm: 1 — vorausgesetzter zylindrischer Turm, 2 — halbzyklindrische Bastei, 3 — Bastei in der Ecke des heutigen Schlosses, 4 — Wall, 5, 6 — vorausgesetzte Stellen der vorgeschobenen Verteidigungsobjekte, II Nordarm: 7 — Nordbastei, 8 — vorausgesetztes Verteidigungsobjekt an der Stelle der heutigen St.-Felix-Kapelle (F. Kašička).
 9. F. A. Heber, Klenová im Jahr 1945 nach der romantischen Behandlung der Ruine und dem Aufbau des Schlosses.
 - 10a—b. Staatliche Burg Klenová, heutige Burgsilhouette a — von Süden, b — von Norden.