

Nekuda, Vladimír

K vývoji drobných středověkých opevnění na Moravě

Archaeologia historica. 1981, vol. 6, iss. [1], pp. 293-306

Stable URL (handle): <https://hdl.handle.net/11222.digilib/139357>

Access Date: 17. 02. 2024

Version: 20220831

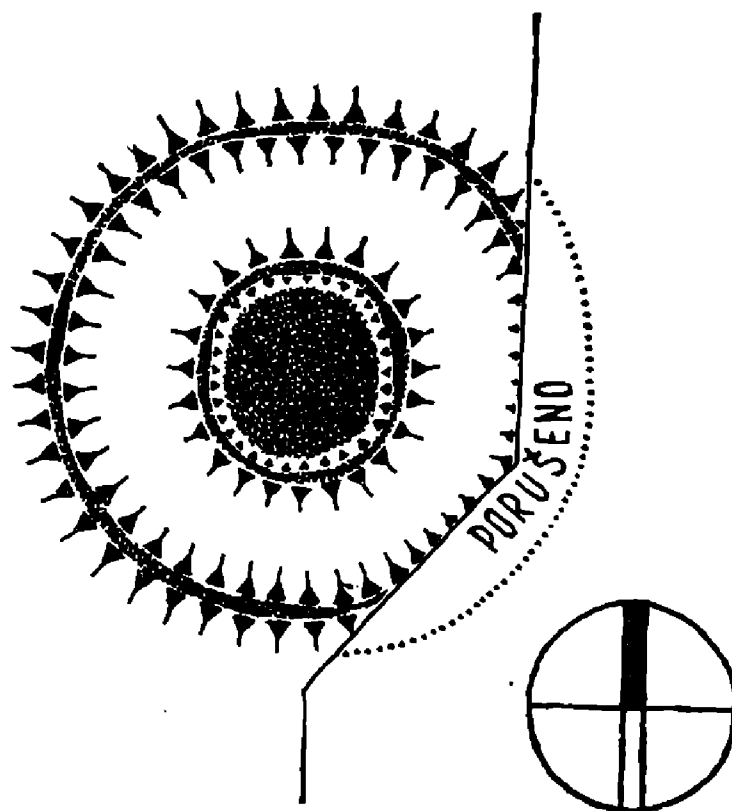
Terms of use: Digital Library of the Faculty of Arts, Masaryk University provides access to digitized documents strictly for personal use, unless otherwise specified.

K vývoji drobných středověkých opevnění na Moravě

VLADIMÍR NEKUDA

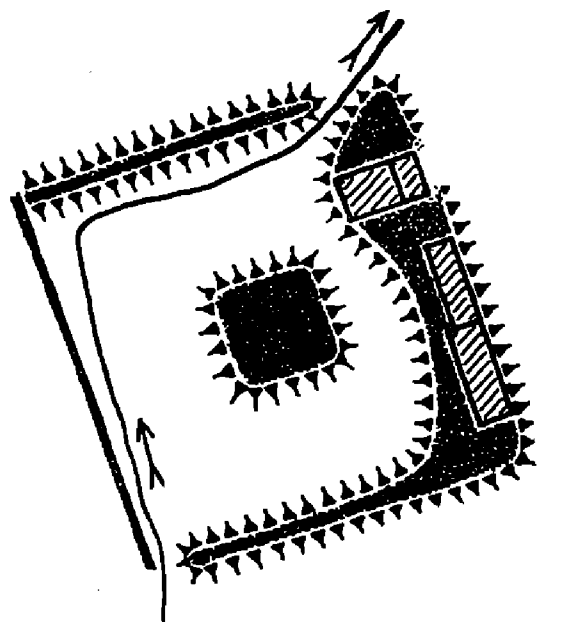
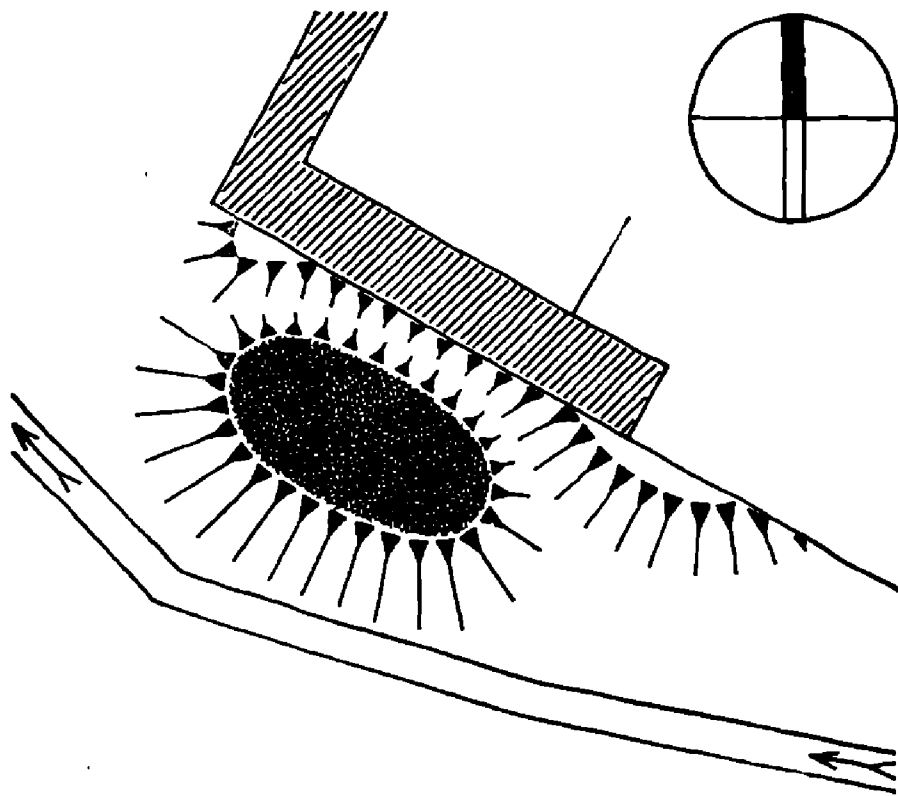
Pod pojmem drobných středověkých opevnění rozumíme opevněná sídla nižší šlechty. Soupis těchto sídel na Moravě představuje 786 lokalit (V. Nekuda—J. Unger, 1981). Přesto nelze říci, že tento soupis je úplný. Je však nutným základem pro další práci, zvláště pro archeologický výzkum. Jeho nutnost vynikne tím spíše, uvědomíme-li si, že pouze na 16 lokalitách (tj. 2 % z celkového počtu) byl proveden archeologický výzkum. Po 150 opevněných sídlech zůstaly vyvýšeniny obehnané příkopy a valy. Ve 108 případech byla tvrz přestavěna v zámek a jen 34 objektů vydává poslední svědectví o někdejších tvrzích. Z uvedených čísel vyplývá, že jen jedna třetina opevněných sídel nižší šlechty poskytuje podklady k charakteristice celkového vývoje. K posouzení situace v terénu nutno počítat s tím, že jejich původní stav se značně změnil. Platí to především o příkopech a valech, ale i o stavebních útvarech, jejichž původní vzhled může odhalit jen archeologický a stavebně historický výzkum.

Z hlediska morfologického lze drobná středověká opevnění rozdělit do tří skupin a to na kruhová, (obr. 1), oválná (obr. 2) a pravoúhlá (obr. 3, 4). Na Moravě převládají opevnění s kruhovým nebo oválným půdorysem, zatímco pravoúhlý půdorys (čtvercový např. Ondřejovice, okr. Šumperk, Aloch



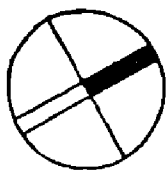
Obr. 1. Lísky, okr. Kroměříž. Kruhový půdorys tvrziště.

Obr. 2. Čechy u Přerova. Orální půdorys tvrziště.

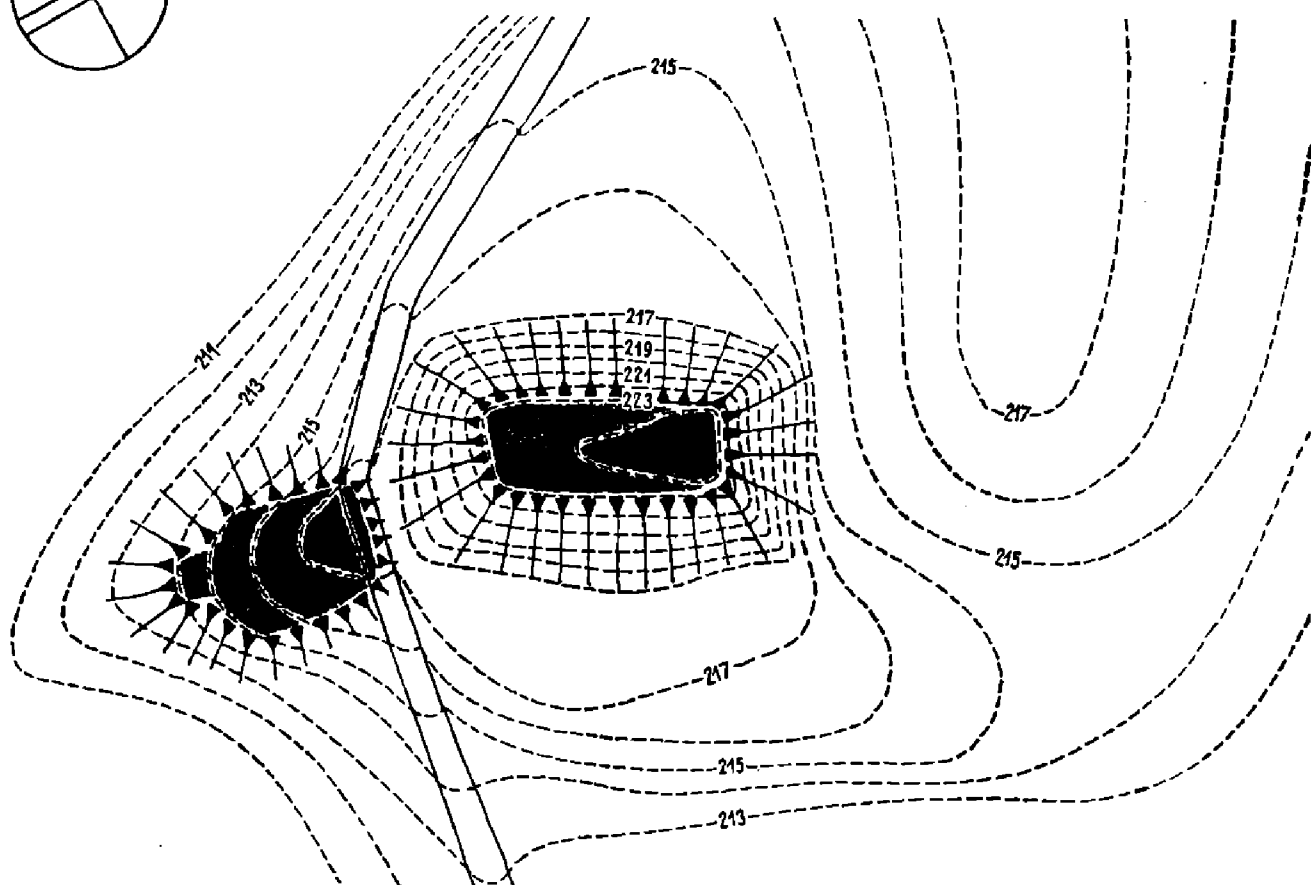


10 0 10 20 30 40 50m60

Obr. 3. Ondřejovice, okr. Šumperk. Čtvercový půdorys tvrziště.



10 0 10 20 30 40 50 60 70 80 90 m 100



Obr. 4. Popice, okr. Břeclav. Obdélníkový půdorys tvrziště.

u Valtic, nebo obdélníkový, např. Popice, okr. Břeclav) je vzácnější. Pokud jde o polohu opevněných sídel, převládají na Moravě lokality v poloze výšinné (nejčastěji na ostrožně) nad lokalitami v poloze nížinné (obr. 5). Zatímco opevnění situovaná na ostrožnách byla chráněna již terénní konfigurací, kterou znásobovaly příkopy a valy, u nížinných poloh plnila fortifikační úkoly především voda.

Vedle uvedených typů drobných středověkých opevnění existují zcela ojediněle také opevnění dvojdílná, u nichž příkop chrání dvě vyvýšené plochy jako např. u Senorad (obr. 6), Nechvalína (obr. 7), nebo v zaniklé středověké osadě Lhotce u Zbraslavi (okr. Brno-venkov).

Při klasifikaci drobných středověkých opevnění nelze pomíjet ani kritéria umělecko historická, která sehrála svoji úlohu zvláště v období gotiky a renesance. Tato kritéria však lze uplatnit jen u dochovaných stavebních objektů a těch je na Moravě již velmi málo. Případá tedy největší úkol při řešení problematiky opevněných sídel nižší šlechty na Moravě archeologickému výzkumu. Pokusím se proto v tomto příspěvku shrnout dosavadní výsledky archeologického bádání a výzkumu na několika lokalitách.

Klíčové postavení v řešení celé problematiky drobných středověkých opevnění na Moravě zaujímá lokalita zaniklé středověké osady Mstěnice, neboť tam nacházíme jednak doklady všech typů drobných středověkých opevnění, tj. hrádek, tvrz a předsunutá opevnění, jednak jejich vzájemnou souvislost a časovou posloupnost.

Nejstarší středověký opevněný objekt ve Mstěnicích představuje hrádek vybudovaný na ostrožně a chráněný od okolního terénu dvěma příkopy



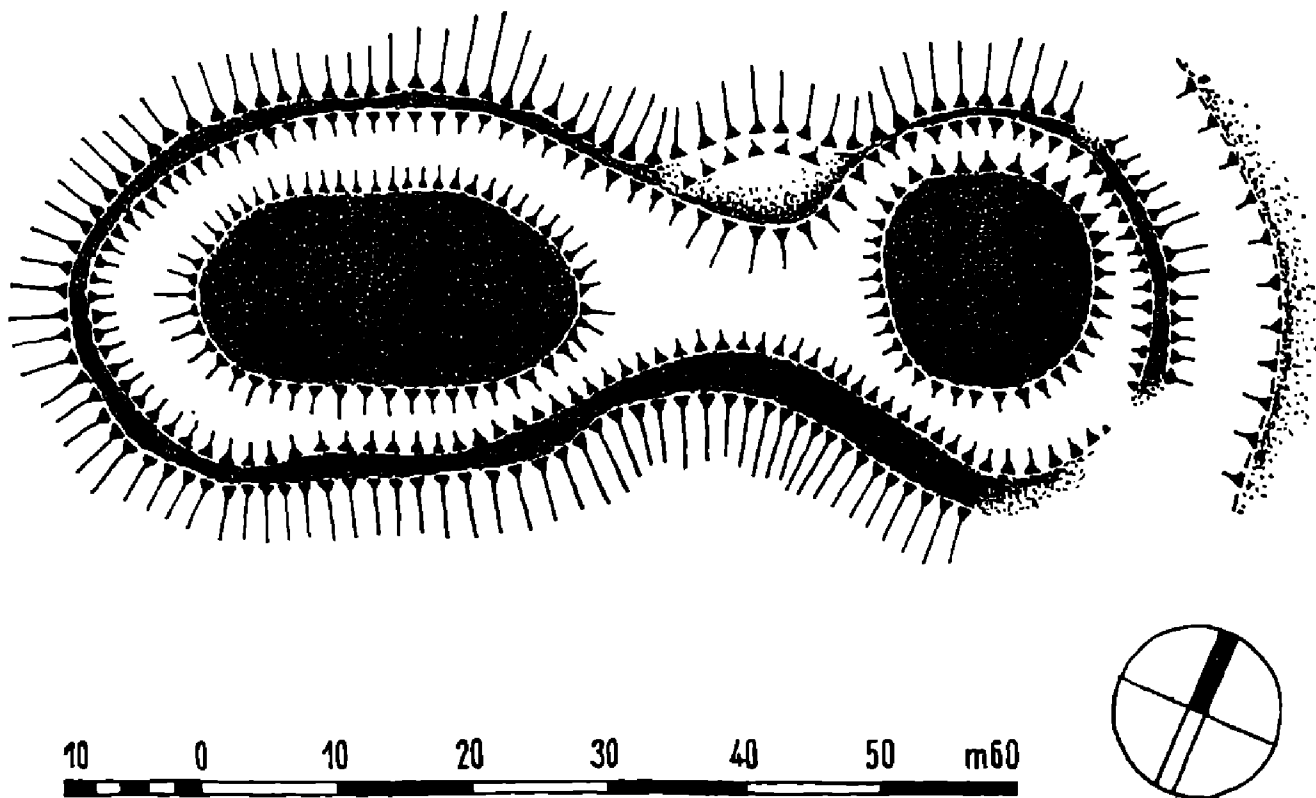
Obr. 5. Aloch. Zaniklá středověká osada. Zbytky tvrziště. Foto V. Nekuda.

a valy (obr. 8). Hlavní areál okrouhlého tvaru o průměru cca 20 m skýtal obytnou plochu pro jeden i více objektů. Stavebním materiálem bylo dřevo a hlína. Mimo hlavní obytné jádro na jihovýchodní straně vnějšího valu byly objeveny ještě kamenné základy budovy s půdorysnými rozměry 14,5×8 m. Součástí odkrytého půdorysu byly základy válcovitého tvaru (v půdoryse to byl ovál s delší osou 4,4 m a kratší osou 3,7 m), které lze interpretovat jako válcovou věž. Kamenná budova s věží se nacházela na jihovýchodní straně hrádku, odkud byla ostrožna snadněji přístupná a kde velmi pravděpodobně vedla příjezdová cesta. Vzhledem k tomu, že proti této budově byly ve vnitřním příkopu objeveny základy pro pilíře mostu, je více než pravděpodobné, že z horního podlaží kamenné budovy vedl dřevěný most do jádra hrádku.

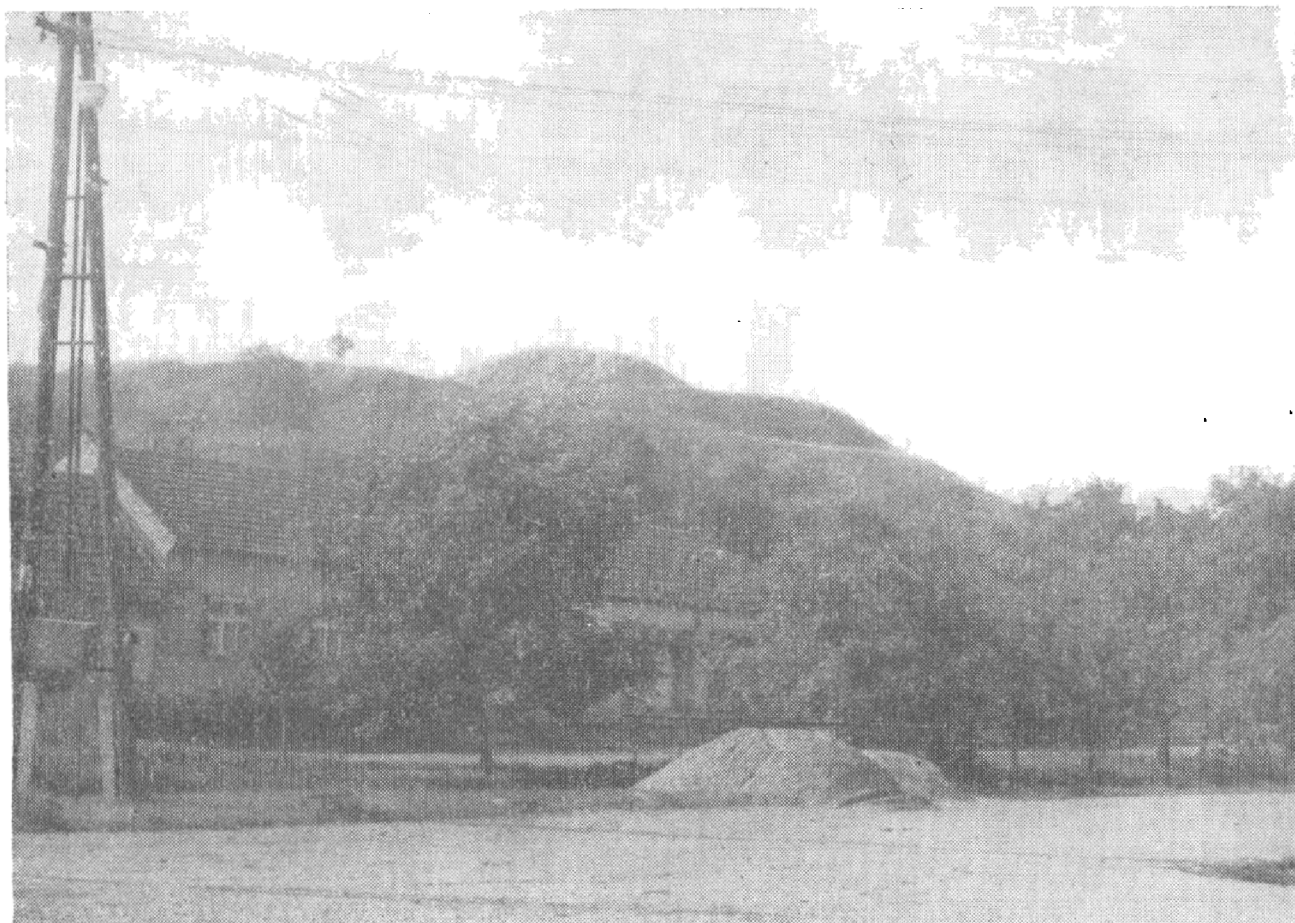
Mstěnický hrádek tak představuje dva prvky stavebního vývoje: 1. z domácích tradic budované opevnění chráněné příkopy a valy a kamennou stavbu s válcovitou věží, která dokládá vlivy již pokročilejší hradní architektury.

Časové zařazení hrádku lze opřít o keramické nálezy, které jsou charakteristické pro konec 12. a zejména pro první polovinu 13. stol. K objasnění vzniku hrádku třeba se zmínit také o písemné zprávě, podle níž markrabě moravský Vladislav daroval v devadesátých letech 12. stol. ves Mstěnice premonstrátskému klášteru v Louce u Znojma (CDB I, č. 326). Tato zpráva je důležitá, pokud jde o vysvětlení dvou stavebních vlivů na mstěnickém hrádku, neboť zeměpanské opevnění si velmi pravděpodobně klášterní man rozšířil o kamennou budovu s věží, v níž lze spatřovat kulturní proud zprostředkovaný premonstrátským klášterem.

V polovině nebo krátce po polovině 13. stol. byl hrádek vyvrácen a již nebyl obnoven. Nové opevněné sídlo — **t v r z** — bylo postaveno přímo ve vsi

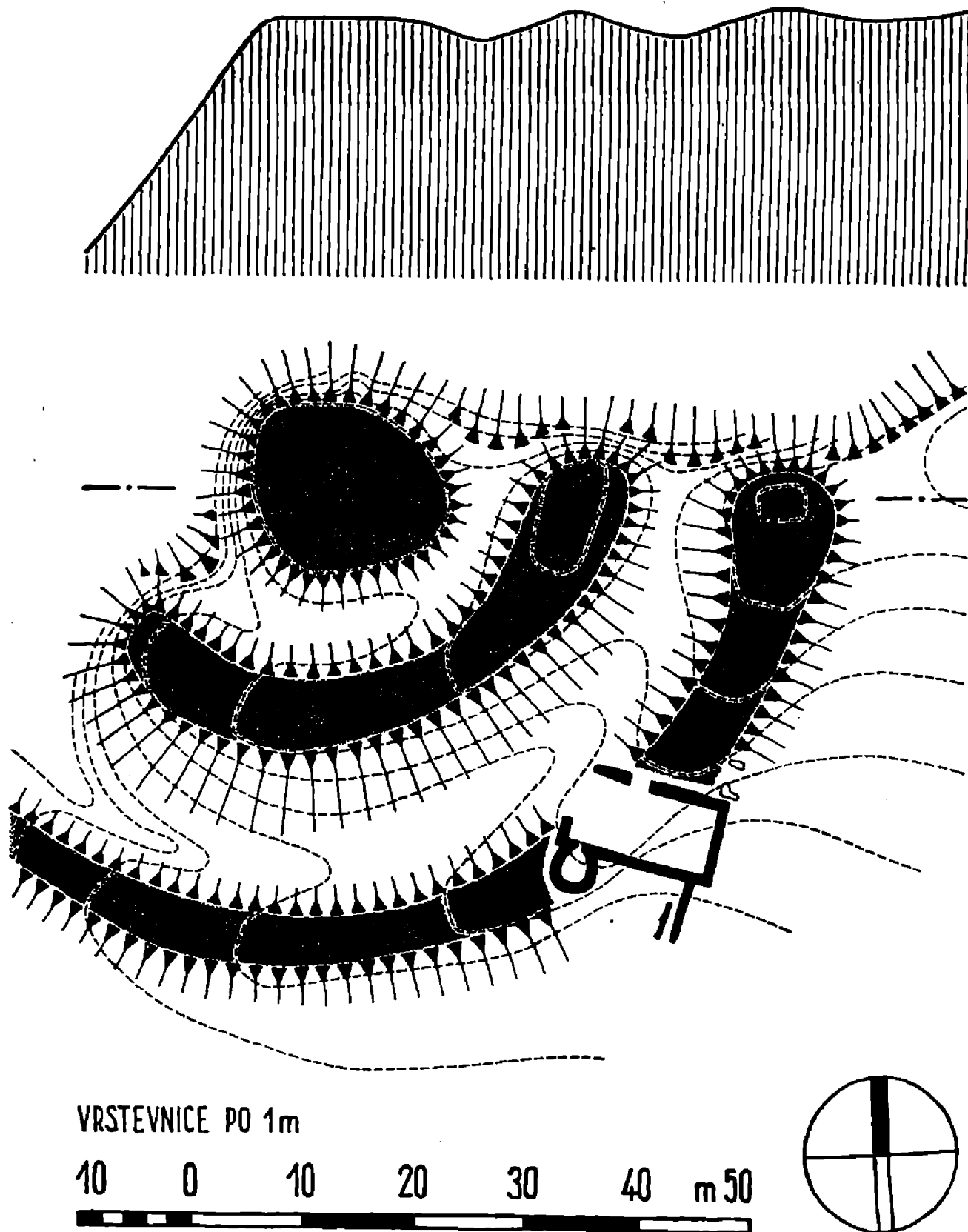


Obr. 6. Senorady, okr. Třebíč. Půdorys dvojdílného hrádku.

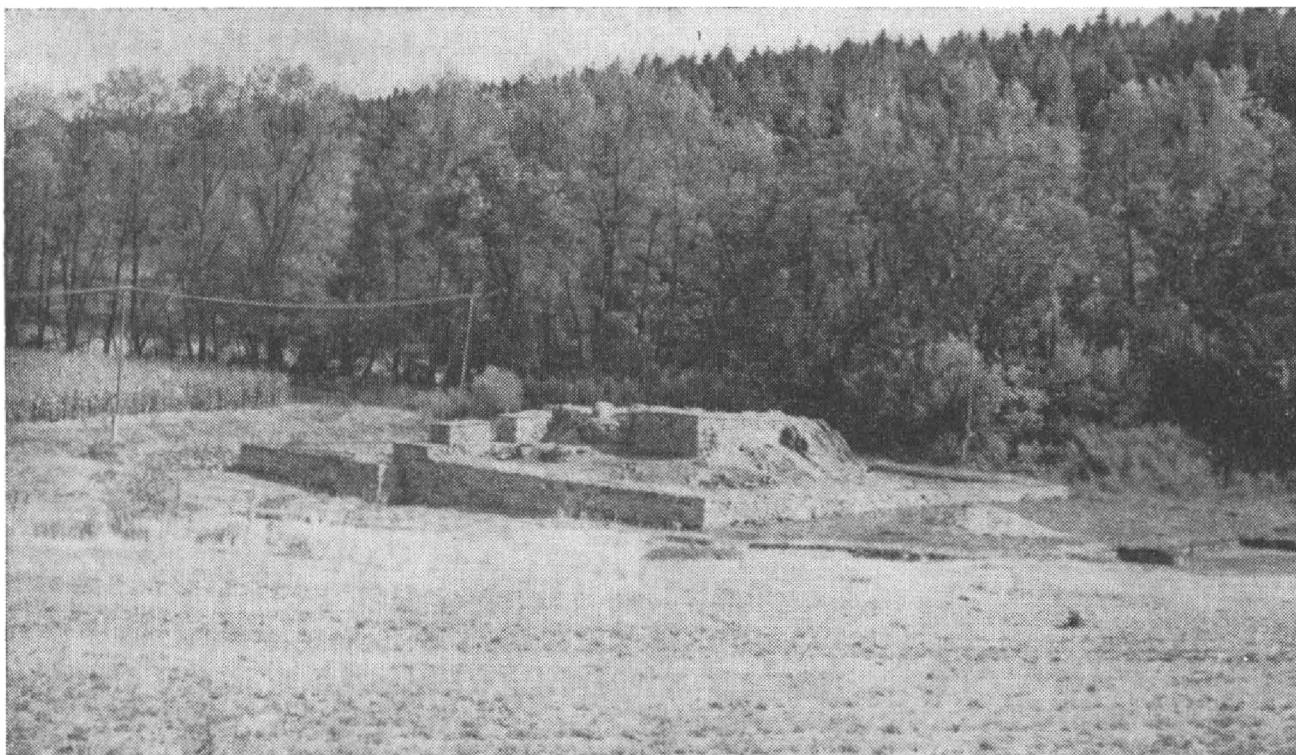


Obr. 7. Nechvalín. Dvojdilný hrádek. Foto V. Nekuda.

a to ještě ve druhé polovině 13. stol. Dominantou tvrze byla nepochybně čtverhranná věž (10,5 m × 8 m) postavená na hadcovém skalisku vystupujícím nad terén. Centrálně položená věž byla obklopena ohradní zdí o rozměrech 28 m × 28 m (obr. 9). Za ohradní zdí se nacházel 11 m široký vodní příkop zpevněný i na vnější straně zdi. Plocha nádvoří byla vydlážděná kameny a v průběhu 14. stol. se zaplnila dalšími stavbami. K jihovýchodnímu rohu ohradní zdi se přimykala čtvercová stavba, v níž lze spatřovat nárožní věž.



Obr. 8. Mstěnice. Zaniklá středověká osada. Půdorys hrádku.



Obr. 9. Mstěnice. Zaniklá středověká osada. Základy tvrze. Celkový pohled od západu. Foto V. Nekuda.

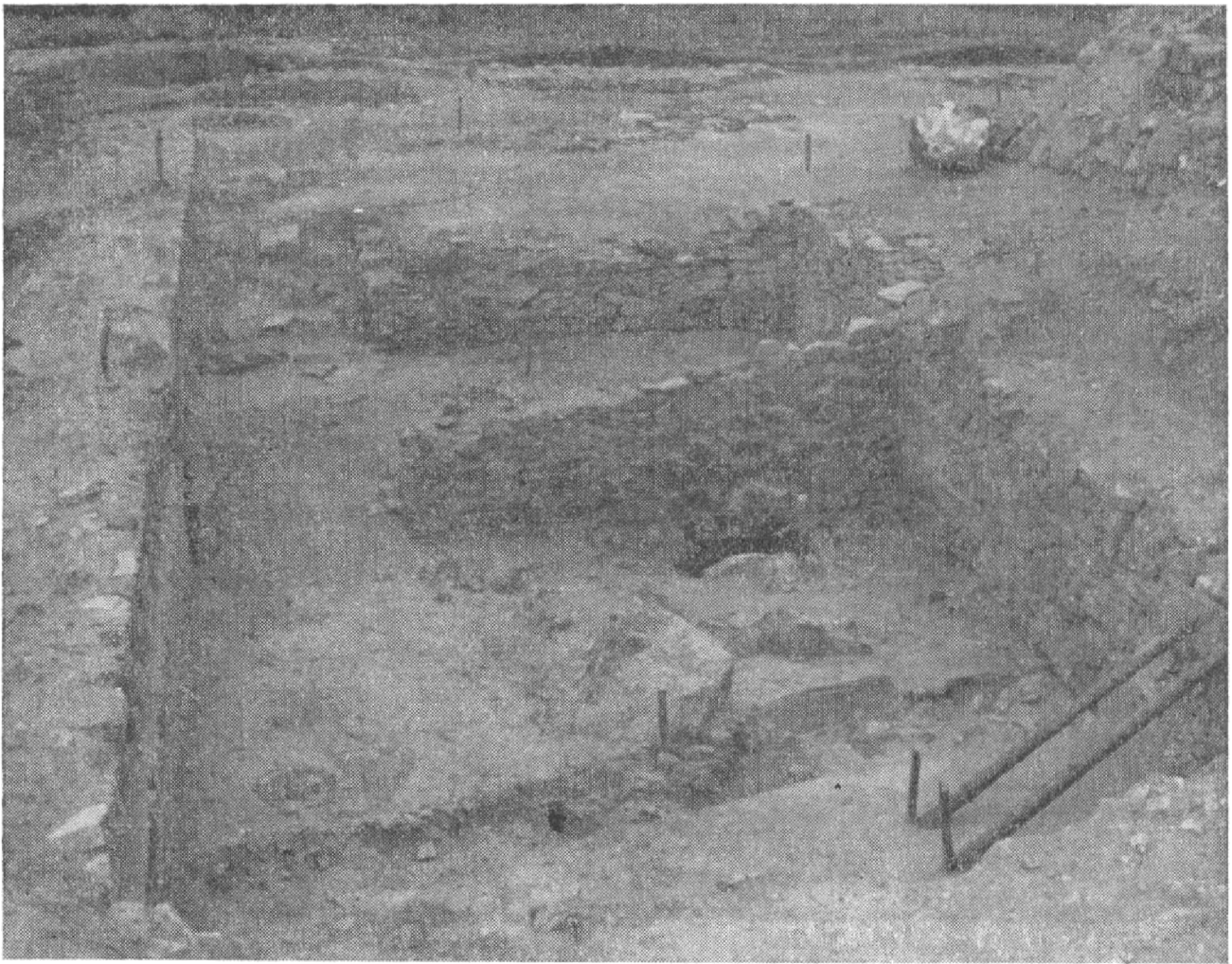
Další základy obdélníkové budovy (14 m × 8 m) byly objeveny v severovýchodní části dvora. Také tato budova byla přistavěna k ohradnímu zdivu. Ve sklepní části byla rozdělena na dva prostory (obr. 10). Ve větší místnosti na severní straně byla u dělicí stěny vyhloubena studna do skalnatého podloží. Mezi centrální věží a obdélníkovou budovou byla poměrně úzká chodba zakončená na severní straně vstupní věží, která vystupovala z ohradní zdi polopilířem, na němž spočíval dubový most. Od hlavní věže vedla k severní ohradní zdi masivní zeď s průchodem do severního nádvoří. Na této straně byly ještě zbytky kamenného schodiště, které vedlo k výklenku v obvodovém zdivu centrální věže. V tomto výklenku byly s největší pravděpodobností umístěny dřevěné schody vedoucí do prvního patra věže.

Mstěnická tvrz je klasickým příkladem opevněného sídla, kde kamenná věž plnila zprvu funkci obytnou i obrannou. Protože věž neposkytovala dostatek prostoru, byla velmi pravděpodobně již ve 14. stol. přistavěna v severovýchodní části nádvoří obdélníková budova, která lépe vyhovovala k bydlení a možno ji nazvat palácem. Z dosud stojících tvrzí na Moravě se jí nejvíce podobá tvrz v nedalekém Pyšelu (okr. Třebíč).

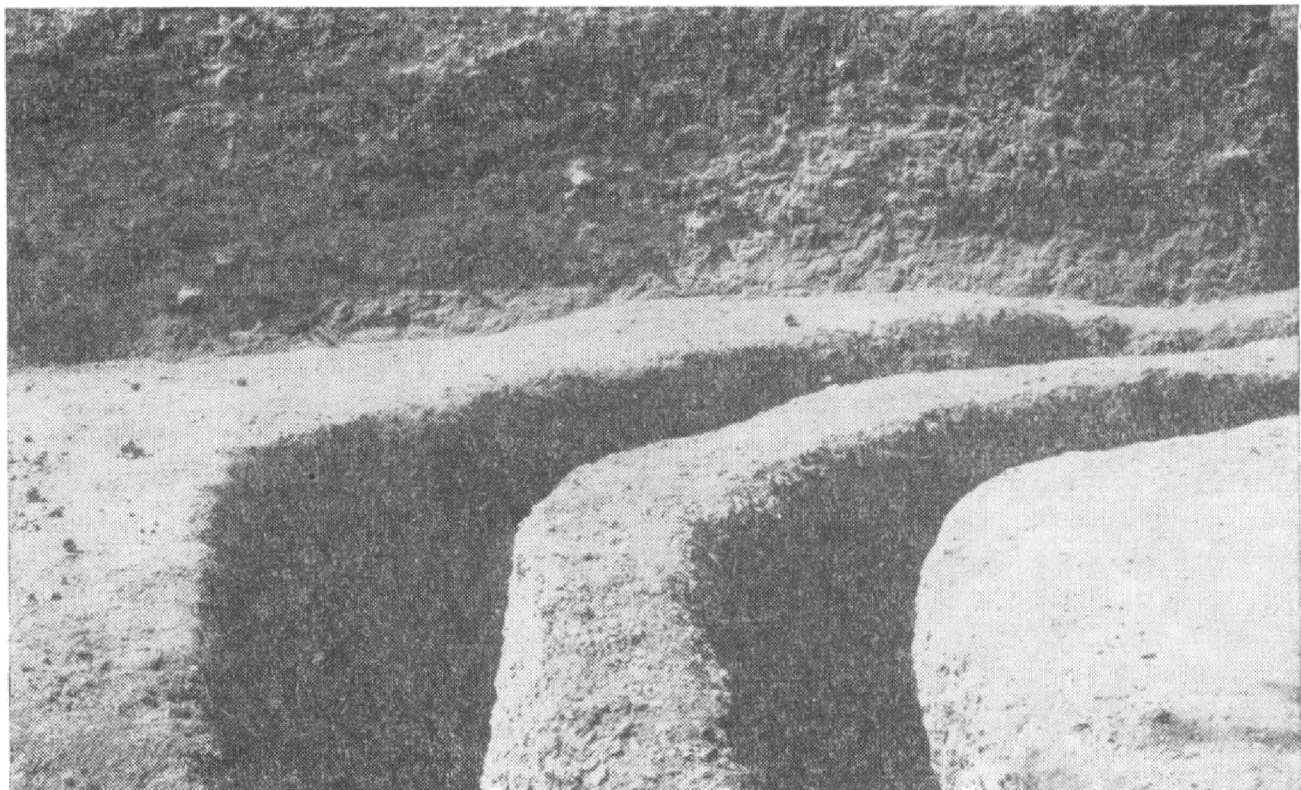
V bezprostřední blízkosti tvrze se nacházel dvorec (curia) o dvou poplužích a sušárna na obilí se stodolou. Tento komplex objektů feudálního sídla svědčí o tom, že mstěnický rytíř nemohl žít jen z peněžní renty, ale musel se sám starat o zemědělskou výrobu (V. Nekuda, 1979).

V písemných pramenech se mstěnická tvrz uvádí od poloviny 14. stol.

Ve Mstěnicích existovala v období vrcholného feudalismu ještě dvě opevnění, která měla funkci obrannou a strážní. Jedno z nich bylo vybudováno na návrší přímo nad tvrzí a druhé bylo předsunuto asi 100 m od prvního rovněž na okraji svahu, pod nímž vedla cesta. První opevnění bylo větší. Mělo tvar půlkruhu o průměru 60 m. Vlastní jádro chráněné příkopy a valy mělo v průměru jen 10 m. Zajímavý zde byl stavební postup. Nejprve byly na původním terénu vyhloubeny dva souběžné palisádové žlaby téměř půlkruhového tvaru (obr. 11). Pouze na severní straně těsně nad svahem se oba palisádové žlaby spojily. Oba žlaby byly v průměru 50 cm široké a stejně tolik i hluboké. Ve



Obr. 10. Mstěnice. Zaniklá středověká osada. Tvrz – sklepní prostory tzv. „paláce“. Foto V. Nekuda.



Obr. 11. Mstěnice. Zaniklá středověká osada. Předsunutě opevnění nad tvrzí. Palisádové žlaby. Foto V. Nekuda.

vzdálenosti 85—90 cm byly nalézány ještě spálené zbytky kúlů. Z této situace vyplývá, že zde stála věž o průměru 6,5 m, jejíž stěny byly postaveny ze dřeva a hlíny. Teprve k takto vybudované věži byla nasypána do výše 150 cm hlína a šterk z vnitřního příkopu.

Podobná situace byla zjištěna na středověkém opevnění „Tábor“ v Garsu nad Kampou (Gars am Kamp, Niederösterreich) v Dolním Rakousku, kde palisádový žlab byl jednoduchý o průměru cca 12 m (A. Eibner, 1973, 11—121). Toto opevnění je datováno do 14. stol. a možno v něm spatřovat rovněž předsunuté opevnění nedalekého hradu.

Také ve Mstěnicích je toto opevnění datováno keramickými nálezy do 14.—15. stol. a bylo vybudováno na ochranu níže položené tvrze.

Obdobný charakter mělo i další předsunuté opevnění, které mělo kruhový tvar o průměru 20 m. Bylo chráněno příkopem a valem. Vzhledem k jeho poloze mělo za úkol střežit příjezdovou cestu do vsi a tím i k tvrzi.

Vývoj a typy opevněných objektů ve Mstěnicích mají řadu analogií, takže poznatky zde získané mají širší platnost. Na druhé straně však třeba zdůraznit, že vývoj drobných středověkých opevnění byl složitější a že i tato opevnění jsou odrazem celkového procesu a postupu feudalizace české společnosti. Jejich výstavba probíhala nepochybně i pod vlivem různých kulturních proudů, neboť tato opevnění se stavěla v celé Evropě. Důležitou roli sehrála i církevní organizace, což možno pozorovat ve stavebním i situačním uspořádání některých opevněných sídel ve spojení s tribunovými kostely. Takové spojení lze předpokládat např. v Kralicích n. Osl. nebo v Březníku, kde v blízkosti kostela se nacházely vladycké dvorce, které byly velmi pravděpodobně spojeny dřevěnými pavlačemi s věží kostela, odkud byl pak vstup na tribunu. V Kralicích i Březníku byl vstup do věže kostela v 1. patře orientován směrem, kde se nacházely panské dvorce. Tam, kde byl tribunový kostel s dvorcem, neexistoval hrádek. Stejně jako hrádky tak i dvorce přestaly po 13. stol. vyhovovat požadavkům reprezentačního sídla nižší šlechty a byly nahrazovány kamennými tvrzi, jak to ukázal vývoj v Kralicích n. Osl. Tyto změny byly rovněž odrazem celkového hospodářského a společenského postavení nižší šlechty.

Při sledování vývoje drobných středověkých opevnění na Moravě je na první pohled nápadné, že jejich vznik je úzce spojen se zánikem mnohem větších mladohradištních opevnění. Jejich zánik souvisel s celou řadou příčin, mezi nimiž na předním místě je celkový proces feudalizace spojený se sociální a třídní diferenciací a uvolněním lenních vztahů (M. Štěpánek, 1965, 213—214). Mladohradištní opevnění přestávala postupně vyhovovat nové společenské skladbě a proto musela být nahrazena jednak novými centry rodících se měst na straně jedné a jednak novými feudálními sídly sociálně diferencující se šlechty na straně druhé.

Tradice mladohradištního opevnění byla jistě silnější v oblasti starého osídlení, jak to dokládá feudální sídlo zjištěné v zaniklých Záblačanech u Polešovic (okr. Uh. Hradiště). Příkopem a velmi pravděpodobně i valem a dřevěnou palisádou opevněná ostrožna představovala plochu o rozloze 1 ha 33 a. Součástí tohoto opevněného sídla byla také dřevěná věž (R. Snášil, 1981, v tisku). Toto opevněné sídlo existovalo do poloviny 13. stol. a řadí se k nejstarším dokladům na Moravě, které možno označit jako přechodný typ mezi plošně velikými hradisky 10.—12. stol. a plošně mnohem menšími opevněnými sídly nižší šlechty.

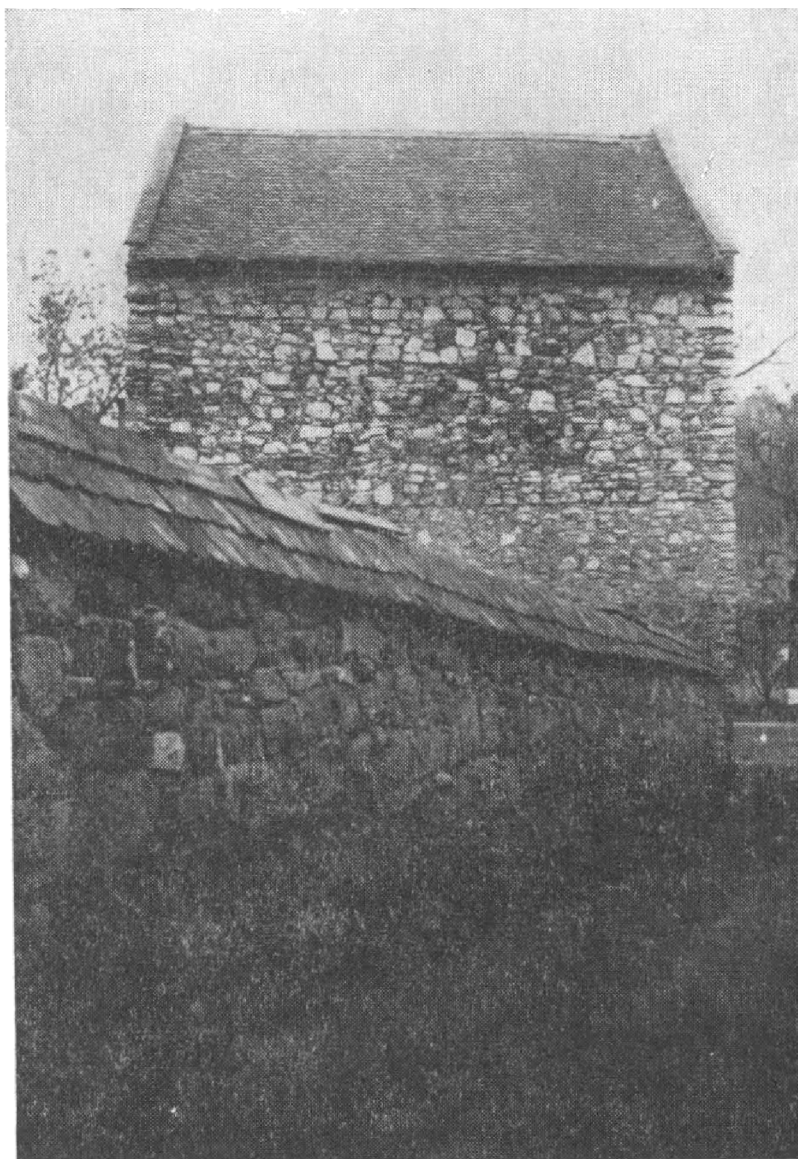
Kamenné tvrze budované na Moravě od 2. poloviny 13. a zvláště pak ve 14. stol. představují jednak obytné věže většinou na čtvercovém půdoryse, jednak víceprostorové stavby na obdélníkovém půdoryse. Čtvercový půdorys o délce strany 6 m měly např. tvrze v Drahanovicích (okr. Prostějov, obr.



12), v Písečném nad Dyjí (okr. Jindř. Hradec), v Popicích (okr. Břeclav), o něco větší byly tvrze v Čejkovicích (okr. Hodonín), v Kamenici u Jihlavy a v Kurovicích (okr. Kroměříž), jejichž délka strany měřila 7—8 m a několik tvrzí mělo délku čtvercové základny 8—10 m: např. v Bošovicích (okr. Vyškov), Pyšelu (okr. Třebíč), Rýmařově, nebo ve Skorošicích (okr. Šumperk). Z uvedených tvrzí se původní podobě nejvíce blíží dodnes stojící tvrze v Drahanovicích a Pyšelu (obr. 13). Zatímco tvrz v Pyšelu je proti původnímu stavu pravděpodobně o patro nižší, je tvrz v Drahanovicích zase o jedno patro vyšší. Stavebním materiálem těchto tvrzí byl lomový kámen spojovaný zpravidla kvalitní vápennou maltou. Na základě stop nalezených ve zdivu pyšelské tvrze lze předpokládat, že podlaží těchto tvrzí byla oddělena trámovými stropy.

Na příkladu tvrze ve Mstěnicích jsme poznali, že vedle věže, která plnila jak funkci obytnou, tak i obrannou, byly součástí opevněného sídla ještě ohradní zeď a příkop.

Víceprostorové tvrze jednotraktové dispozice rozdělené příčkou na dvě místnosti byly na Moravě objeveny např. v Přímělkově (okr. Jihlava) o rozměrech 15, m×8,8 m, v Újezdě u Tišnova o rozměrech 14,0×7,6 m (obr. 14), nebo v Adolfovicích (okr. Šumperk obr. 15), 16 m×9,7 m. Dispozici jednotraktu předěleného na tři místnosti měla ve své původní podobě tvrz v Nedachlebicích (okr. Uh. Hradiště), která vznikla ve 14. stol. Delší strana této tvrze měřila 21,95 m a šířka 7,85 m. Stejnou půdorysnou dispozici měla tvrz ve Vel. Bílovicích (okr. Břeclav) o rozměrech 20,45 m×8,95 m. Zvláštností obou tvrzí

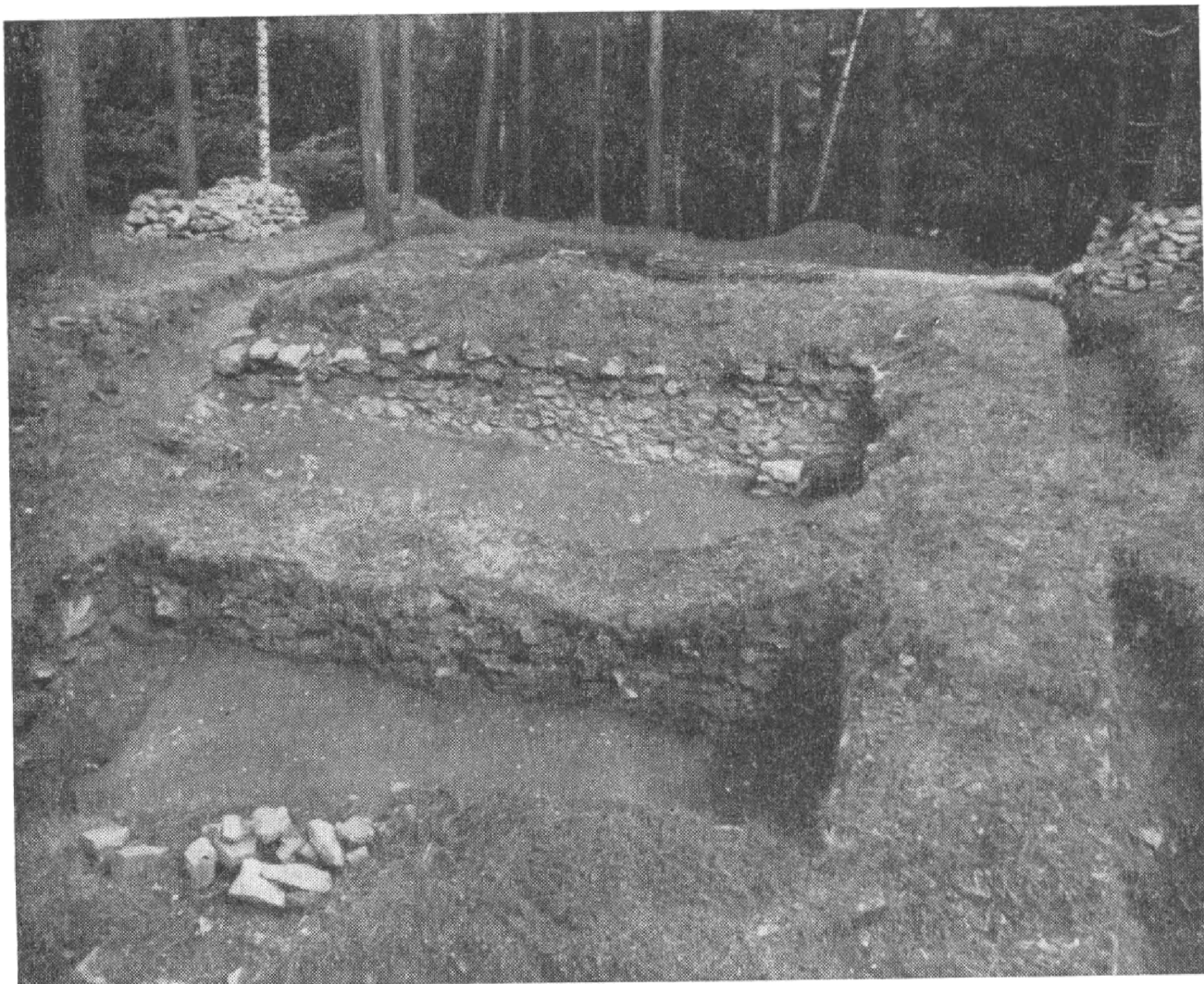


byl stavební materiál. Místo obvyklého kamene bylo při jejich výstavbě použito cihel. K tříprostorovým tvrzím lze velmi pravděpodobně přiřadit ještě tvrz v Kralicích n. Osl. Archeologickým výzkumem byly zjištěny základy gotického jádra tvrze o rozměrech 24 m×10 m (V. Fialová, 1972, 3. D. Kouřilová, 1977, 151—165).

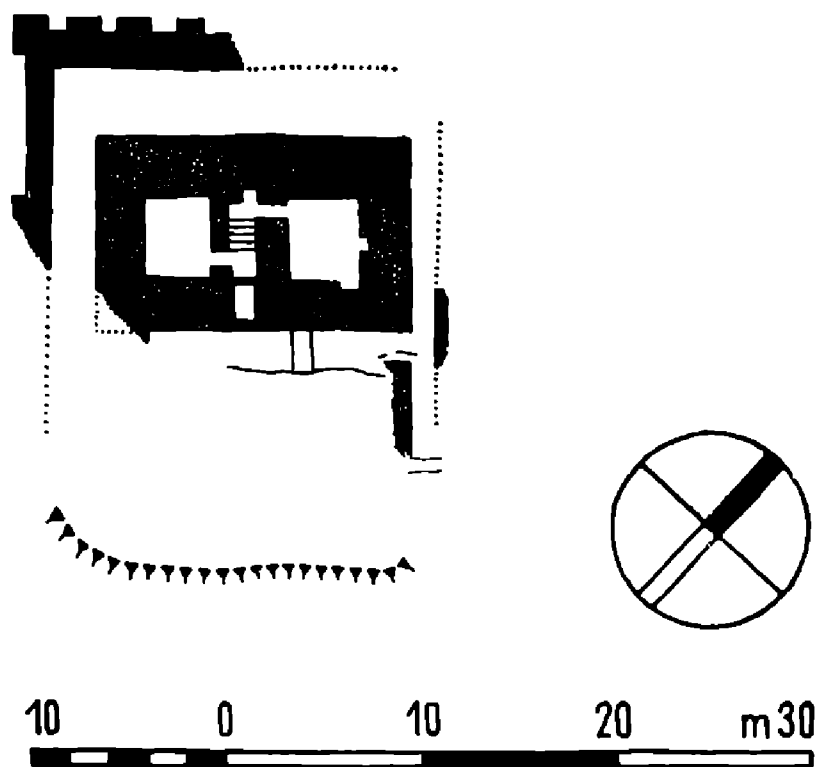
Tvrze s vnitřním členěním na dvě až tři místnosti jsou doloženy také v Čechách např. v Příbrami (M. Glosová, 1977 179—188), Kestřanech, Neustupově a další.

Z á v ě r

1. Nejstarší formu drobných středověkých opevnění na Moravě představují dvorce s tribunovými kostely a hrádky. Hrádky byly vybudovány mimo vesnici a zpravidla na vyvýšeném místě. Dobu vzniku hrádků možno klást do konce 12. a zvláště pak do 13. stol. Toto datování se plně shoduje jak s procesem štěpení šlechty na vyšší a nižší, tak i s prameny písemnými a archeologickými. Písemné prameny dokládají r. 1256 opevněné sídlo ve Slavičině, okr. Gottwaldov (CDM III, č. 211), r. 1255 v Jaroslavcích, okr. Znojmo (CDM III, 223), r. 1268 v zaniklých Martinicích u Hrušovan, okr. Znojmo (CDM IV, 190), r. 1294 v Hulíně (CDM VI, 1). Téměř všechny dosud archeologicky zkou-



Obr. 14. Újezd u Tišnova. Zálady tvrže. Foto V. Poláček.



Obr. 15. Adolfovice, okr. Šumperk. Půdorys tvrže.

mané hrádky přinesly keramické nálezy a některé kovové předměty (ostruhy s bodcem) z konce 12. a zvláště pak ze 13. stol.

2. Postup feudalizace a zejména pak přechod k peněžní formě feudální renty donutil nižší šlechtu změnit nejen formu sídla, ale i způsob hospodaření. Poměrně malé majetky neposkytovaly nižší šlechtě dostatečný příjem z dávek poddaných, a proto musela nižší šlechta hospodařit na svých dvorech ve vlastní režii. Za těchto okolností bylo nutné, aby opevněné sídlo bylo v bezprostřední blízkosti dvora. Tak vznikla řada tvrzí přímo ve vsi, jak ukázal výzkum ve Mstěnicích, v Konůvkách a v celé řadě dalších vesnic. Vznik kamenných tvrzí na Moravě možno datovat od druhé poloviny 13. stol. Ve 14. stol. dosáhla jejich výstavba svého vrcholu. Tvrz si však nižší šlechtic nemohl postavit libovolně, ale musel mít od 14. stol. souhlas markraběte moravského (CDM XV, 89–90, č. 109).

3. Kromě hrádků a tvrzí vznikaly ještě další opevněné objekty, které neměly funkci obytnou, ale obrannou nebo strážní. Tato opevnění se svým tvarem nelišila od objektů obytných a proto bez archeologického výzkumu nelze je bezpečně rozeznat.

4. V průběhu 15. stol. mnoho tvrzí zaniklo a ty, které přečkaly válečné události, byly postupem času přeměněny na zámky.

Literatura

CDB: Codex diplomaticus et epistolaris regni Bohemiae, edice.

CDM: Codex diplomaticus et epistolaris Moraviae, edice.

Eibner A., 1973: Der „Tabor“, eine mittelalterliche Wehranlage in Gars am Kamp/Niederösterreich. Zeitschrift für Archäologie des Mittelalters, 1, 111–121.

Fialová V., 1972: Kralice. Brno.

Glosová M., 1977: Příbramská tvrz — stavebně historický průzkum, AH 2, 1977, 179–188.

Kouřilová D., 1977: Stavební vývoj tvrže v Kralicích nad Oslavou, VVM 29, 1977, 151–165.

Menclová D., České hrady I, II, Praha, 1972.

Nekuda V., 1979: Od velkomoravských velmožských dvorců ke středověkým feudálním dvorcům, ČMM 64, 1979, 79–86.

Nekuda V.—Unger J., 1981: Hrádky a tvrže na Moravě. Brno.

Snášil R., 1981: Vývoj osídlení na Uherskohradištsku, Vlastivěda moravská, Uherskohradištsko, v tisku.

Štěpánek M., 1965: Opevněná sídliště z 8.—12. stol. ve střední Evropě. Praha.

Zusammenfassung

Zur Entwicklung der mittelalterlichen Kleinadelssitze in Mähren

Wenn man die Entwicklung der mittelalterlichen Kleinadelssitze in Mähren verfolgt, fällt es augenblicklich auf, daß ihr Aufkommen mit dem Untergang der wesentlich größeren jungburgwallzeitlichen Befestigungen eng verbunden ist. Die älteste Form der mährischen Kleinadelssitze waren befestigte Gehöfe mit Tribünenkirchen und die sogenannten Hausberge. Ihre Entstehungszeit kann man in das 12. und vor allem 13. Jahrhundert verlegen. Von morphologischen Gesichtspunkten sind runde (Abb. 1), ovale (Abb. 2) und rechteckige (Abb. 3) Befestigungen zu unterscheiden. Ganz ausnahmsweise kommen auch zweiteilige Befestigungen vor, deren Graben zwei erhöhte Flächen schützte (Abb. 6). Was die Lage der befestigten Sitze anbelangt, überwogen in Mähren Örtlichkeiten in erhöhter Lage.

Das Aufkommen der Steinfesten läßt sich seit der zweiten Hälfte des 13. Jahrhunderts verfolgen; es gipfelte im 14. Jahrhundert.

Die in Mähren gebauten Steinfesten bestanden aus Wohntürmen, meist mit viereckigen Grundrissen, oder aus mehrräumigen Objekten auf rechteckigen Grundrissen. Viereckige Grundrisse von 6 m Seitenlänge besaßen beispielsweise die Festen in Drahanovice (Bez. Prostějov), Písečné nad Dyjí (Bez. Jindř. Hradec), Popice (Bez. Břeclav), etwas größer waren die Festen in Čejkovice (Bez. Hodonín), Kamenice bei Jihlava und Kurovice (Bez. Kroměříž), deren Seitenlängen 7—8 m betragen und manchmal 8—10 m erreichten: Bošovice (Bez. Vyškov), Pyšel (Bez. Třebíč), Rýmařov und Skorošice (Bez. Šumperk). Von den angeführten Festen nähern sich der ursprünglichen Bauform am meisten die noch stehenden Objekte in Drahanovice (Abb. 12) und Pyšel (Abb. 13). Während die Feste in Pyšel gegenüber dem ursprünglichen Zustand wahrscheinlich um ein Stockwerk niedriger ist als ursprünglich, ist in Drahanovice das Gegenteil der Fall. Das Baumaterial dieser Festen war Bruchstein, den man in der Regel mit gutem Kalkmörtel band.

Am Beispiel der Feste in Mstěnice (Abb. 9, 10) war zu erkennen, daß der befestigte Sitz einen Turm mit Wohn- und Wehrfunktion, eine Mauerschanze und einen Graben besaß.

Mehrräumige Festen (deren Ein-Trakt-Disposition durch eine Querwand in zwei Räume geteilt war) wurden in Mähren beispielsweise in Přímělkov (Bez. Jihlava) — Ausmaße 15,5×8,8 m, in Újezd bei Tišnov (Abb. 14) — Ausmaße 14,0×7,6 m oder in Adolfovice (Bez. Šumperk, Abb. 15) — Ausmaße 16×9,7 m entdeckt. Eine eintraktige, in drei Räume geteilte Grundrißdisposition besaß ursprünglich die Feste in Nedachlebice (Bez. Uh. Hradiště), die im 14. Jahrhundert entstanden ist. Ihre längere Seite maß 21,95 m, die Breite 7,85 m. Eine sehr ähnliche Grundrißdisposition ließ die Feste in Velké Břlovce (Bez. Břeclav) mit Ausmaßen von 20,45×8,97 m erkennen. Die Besonderheit dieser beiden Festen war das Baumaterial: statt der üblichen Steine hatte man Ziegel verwendet. Zu den dreiräumigen Festen gehörte aller Wahrscheinlichkeit nach die Feste in Kralice n. Osl., wo die archäologische Untersuchung Fundamente eines gotischen Kerns von 24×10 m freilegte.

Festen mit einer Innengliederung in zwei bis drei Räume sind auch aus Böhmen belegt, beispielsweise Přebram, Kestřany, Neustupov u. a.

Außer den Hausbergen und Festen existierten noch weitere Befestigungen, die keine Wohnfunktion, sondern Wehr- oder Wachtaufgaben erfüllten. Sie unterschieden sich in der Form kaum von den bewohnten Festen. Eine solche vorgeschobene Befestigung wurde in der Ortswüstung Mstěnice (Abb. 11) entdeckt; sie hatte die tiefer liegende Feste zu schützen.

Im Laufe des 15. Jahrhunderts sind viele Festen untergegangen; auch wenn sie die Kriegsereignisse überlebten, wurden sie im Laufe der Zeit in Schlösser verwandelt.

Abbildungen

1. Lisky, Bez. Kroměříž. Ringförmiger Grundriß des Hausberges.
2. Čechy bei Přerov. Ovaler Grundriß des Hausberges.
3. Ondřejovice, Bez. Šumperk. Viereckiger Grundriß des Hausberges.
4. Popice, Bez. Břeclav. Rechteckiger Grundriß des Hausberges.
5. Aloch. Mittelalterliche Ortswüstung. Hausbergreste. Foto V. Nekuda.
6. Senorady, Bez. Třebíč. Grundriß eines zweiteiligen Hausbergs.
7. Nechvalín. Zweiteiliger Hausberg. Foto V. Nekuda.
8. Mstěnice. Mittelalterliche Ortswüstung. Grundriß des Hausberges.
9. Mstěnice. Mittelalterliche Ortswüstung. Hausbergfundamente. Gesamtblick von Westen. Foto V. Nekuda.
10. Mstěnice. Mittelalterliche Ortswüstung. Feste — Kellerräume des sog. „Palastes“. Foto V. Nekuda.
11. Mstěnice. Mittelalterliche Ortswüstung. Vorgeschobene Befestigung oberhalb der Feste. Palisadenrinnen. Foto V. Nekuda.
12. Drahanovice, Bez. Prostějov. Feste. Foto V. Nekuda.
13. Pyšel, Bez. Třebíč. Feste. Foto V. Nekuda.
14. Újezd bei Tišnov. Festenfundamente. Foto V. Poláček.
15. Adolfovice, Bez. Šumperk. Festengrundriß.