

Mináč, Vladimír

Slovanské sídlisko a stredoveká osada v Senci-Martine

Archaeologia historica. 1981, vol. 6, iss. [1], pp. 487-498

Stable URL (handle): <https://hdl.handle.net/11222.digilib/139372>

Access Date: 18. 02. 2024

Version: 20220831

Terms of use: Digital Library of the Faculty of Arts, Masaryk University provides access to digitized documents strictly for personal use, unless otherwise specified.

Slovanské sídlisko a stredoveká osada v Senci-Martine

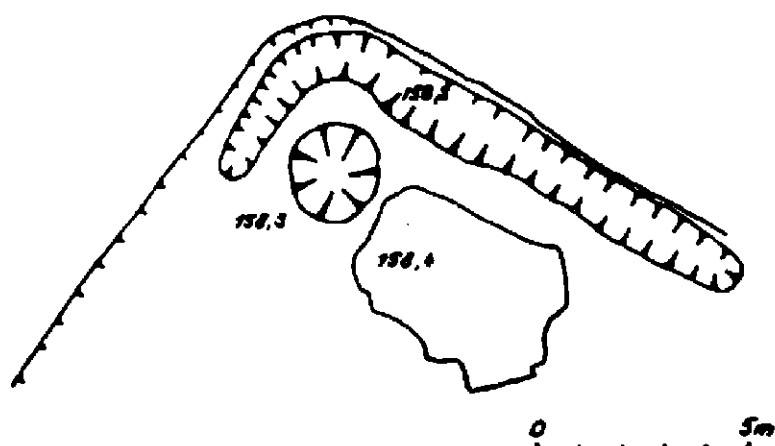
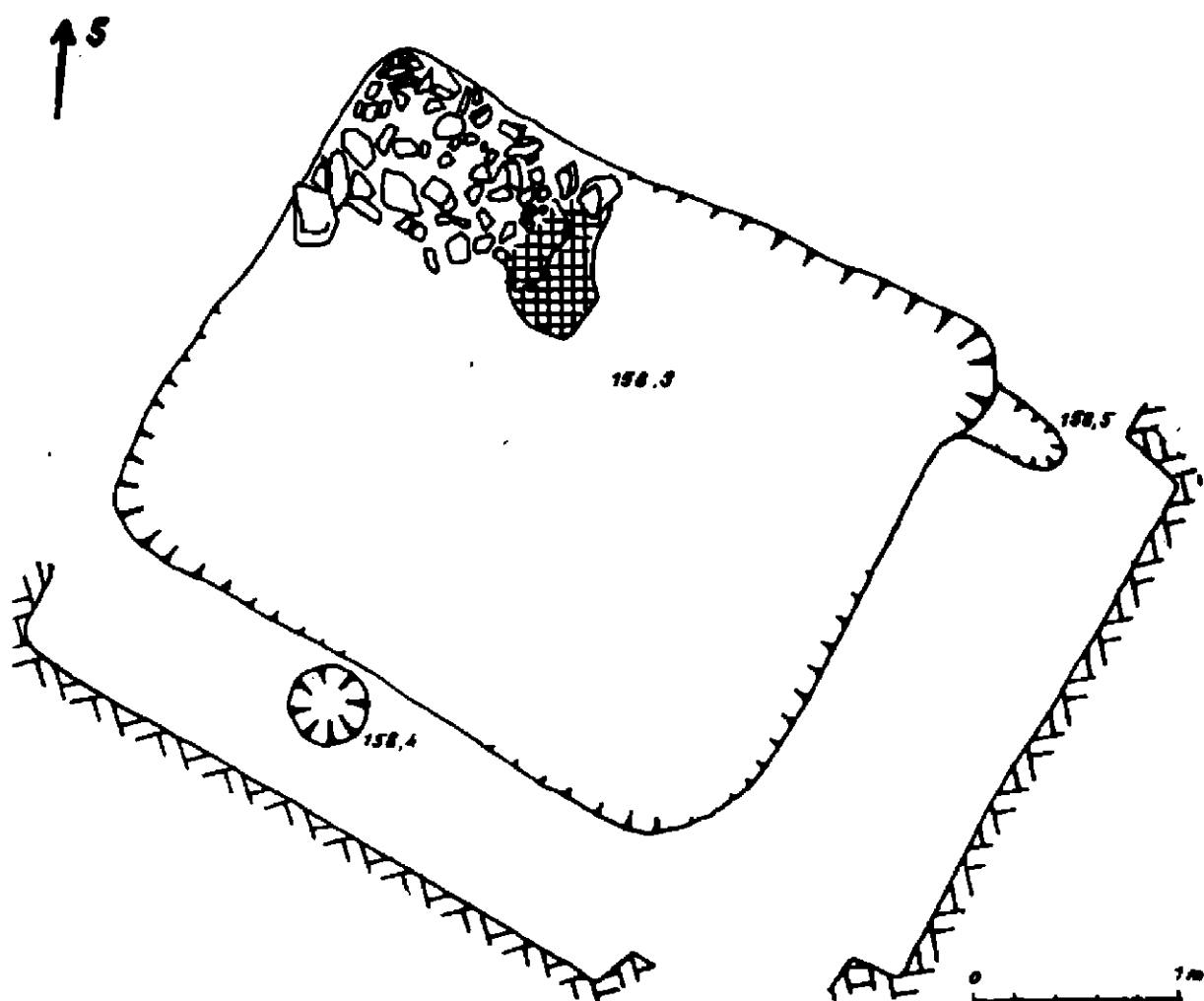
VLADIMÍR MINÁČ

V rokoch 1976—1978 realizoval Archeologický ústav Slovenského národného múzea v Bratislave rozsiahly archeologický výskum v obci Senec-Martín, okr. Bratislava-vidiek. Výskum prebiehal ako záchranný a priniesol viaceré nové poznaky, ktoré prispievajú k hlbšiemu poznaniu stredovekých sídliskových pomerov na juhozápadnom Slovensku.

Pri výskume, ktorý sa uskutočnil postupne v dvoch polohách (v polohe „Pasiенок“ a v polohe „Za rybníkom“) sa podarilo preskúmať pomerne veľkú plochu (cca 450 m²) a odкрыť spolu 31 sídliskových objektov, z ktorých väčšina (22) patrila stredovekému osídleniu. Rozbor nálezov i terénne pozorovania (superpozícia objektov) nám pritom umožnili rozlíšiť dve časové fázy na tomto sídlisku. Kým staršie osídlenie v Senci-Martine predstavuje ešte doznievanie veľkomoravského vývoja a možno ho rámcove datovať na koniec 10. a začiatok 11. storočia, mladšie už reprezentuje vlastnú zaniknutú stredovekú dedinu (12.—13. storočie). Táto okolnosť nám súčasne dovoľuje porovnať niektoré typy sídliskových objektov a zachytiť stavebné zmeny, ku ktorým došlo v priebehu 10.—13. storočia v osadách a dedinách na juhozápadnom Slovensku.

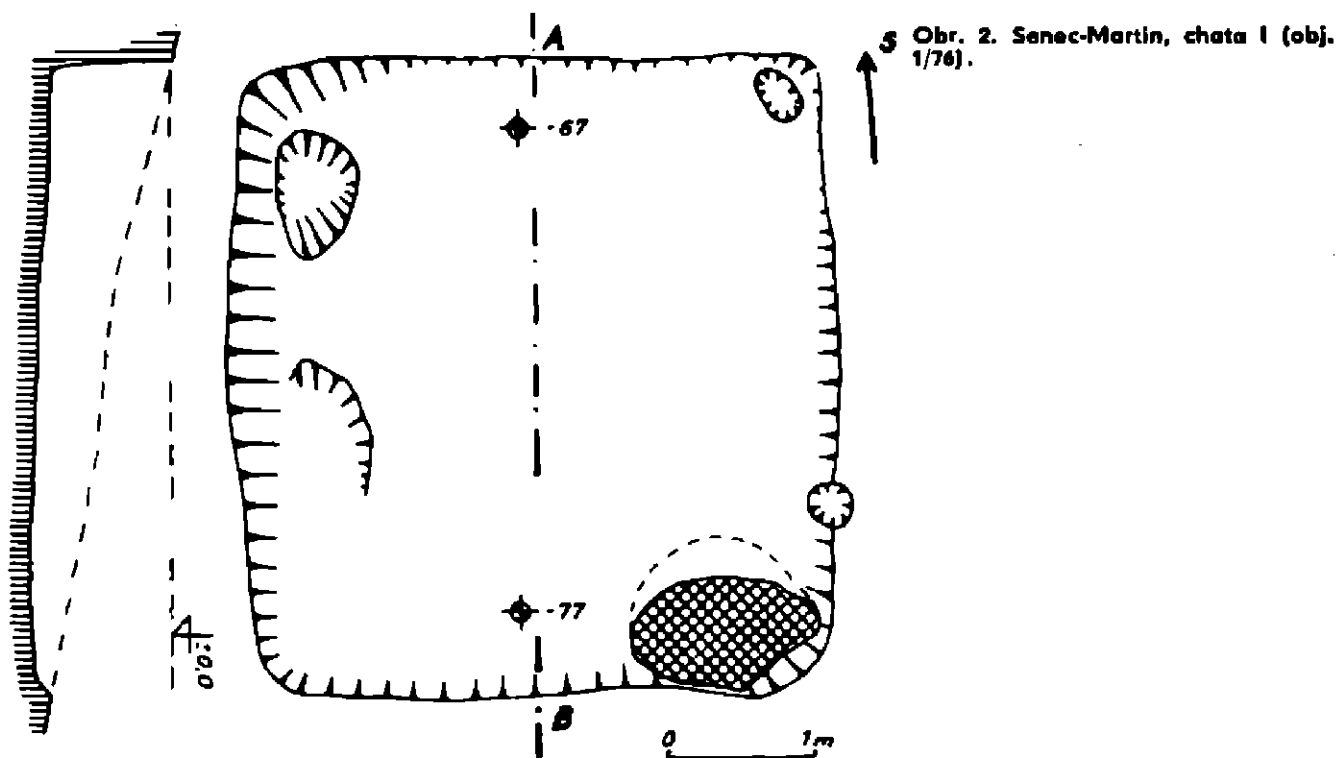
Azda najvýraznejšie sa tieto zmeny prejavili v stavbe príbytku. Starší typ obydľia v Senci-Martine najlepšie reprezentuje objekt 1/78 (chata III). Ide tu o obydlie polozemnicového typu a obdĺžnikového pôdorysu (o rozmeroch 340×300 cm), ktoré bolo zahĺbené cca 50 cm pod úroveň pôvodného terénu (obr. 1). V severozápadnom rohu príbytku stála pôvodne kamenná pec obdĺžnikového tvaru. Oproti ústiu pece v náprotivnej stene polozemnice bol vyhlbený nevelký jazykovitý výklenok označujúci zrejme miesto vchodu. Iné stopy po vnútornom zariadení sa nezachovali v príbytku. Dno chaty bolo rovné udupané, ale inak neupravené. Kolové jamy sa vo vnútri polozemnice nezistili; jama umiestnená zvonku uprostred juhozápadnej steny patrila pravdepodobne k inému objektu. Absolútny nedostatok mazanice s odtlačkami prútia vo výplni príbytku súčasne naznačuje, že steny chaty mali pôvodne zrubovú konštrukciu.

Druhý, mladší typ stredovekého príbytku predstavuje objekt 1/76 (chata I). Ide tu opäť o obydlie polozemnicového typu a obdĺžnikového pôdorysu (o rozmeroch 350×330 cm), ktoré bolo zahĺbené cca 40 cm pod úroveň pôvodného terénu (obr. 2). V juhovýchodnom rohu polozemnice však stála hlinená pec kopulovitého typu. Súčasťou vnútorného vybavenia príbytku bola akiste i väčšia oválna jama (Ø 68×44 cm) umiestnená v jeho severozápadnom rohu. V severovýchodnom a juhovýchodnom rohu zahĺbenej časti sa zistili jamy po koloch, ktoré zrejme spevňovali steny, no mohli niesť i strechu. Kusy mazanice s odtlačkami prútia najdené v objekte zároveň naznačujú, že steny chaty mali pôvodne prúteno-hlinenú konštrukciu.



Obr. 1. Senec-Martín, chata III (obj. 1/78).

Oba uvedené príbytky majú teda niektoré spoločné znaky (približne rovnaké zahĺbenie a obytnú plochu a pravdepodobne i rovnaké zastrešenie — sedlovú strechu), odlišujú sa však veľmi výrazne typom vyhrievacieho telesa a konštrukciou stien t. j. znakmi, ktoré určujú charakter obydľia. Príbytky s kamennými pecami sa pritom vyskytujú v slovanských oblastiach už od polovice 1. tisícročia. V 10. storočí k nim možno potom uviesť početné analógie nielen z územia Československa, ale i z Maďarska, Poľska, Sovietskeho zväzu, Juhoslávie a Rumunska (Bialeková, 1958, 400; Staňa, 1960,



282 n.; Skružný, 1963, 238, 257 n.; Szabó, 1975, 55). Obydlia z tohto obdobia majú spravidla rozdielne rozmery i vybarvenie interiéru, konštrukcia stien však býva zvyčajne zrubová. Podobné nálezy poznáme i z územia juhozápadného Slovenska, kde sa príbytky s kamennými pecami objavujú i neskôr, v priebehu 11.—13. storočia (Kraskovská, 1975, 86 n.; Mináč, 1977, 94 n.; Habovštiak, 1961, 455 n.). Ako však ukazujú novšie archeologické a etnografické výskumy kamenné pece sa používali v príbytkoch po celý stredovek a novovek až takmer donedávna (Szabó, 1975, 56; Skružný, 1979, 232).

Naproti tomu príbytky s hlinenými pecami sa objavujú približne od 6. storočia najmä vo východoslovenských oblastiach (Baran, 1965, 319 n., 367). Na našom území sa pravdepodobne podobné pece využívali najprv k hospodárskym a výrobným účelom a až neskôr sa uplatnili v obydliach (Staňa, 1960, 277; Skružný, 1963, 260 n.). Na území juhozápadného Slovenska sa príbytky s hlinenými pecami odkryli v Chotíne a Slovenskej Novej Vsi-Zelenči na sídliskách z 11.—13. storočia, podobné príbytky však poznáme najmä z územia Maďarska (Paulík, Rejholec, 1958, 223 n.; Mináč, 1979, 209 n.; Holl, 1970, 369 n.). Ide spravidla o obydlia polozemnicového typu a obdĺžnikového pôdorysu s kolovou konštrukciou sedlovej strechy (kolové jamy sú zvyčajne umiestnené v strede kratších stien príbytkov) a nadzemnou časťou zbudovanou z hlíny a prútia. Vnútorne zariadenie príbytkov tvoria obvykle kruhové, alebo oválne 20—30 cm hlboké jamy umiestnené v niektorom rohu a hlinené kopulovité pece postavené vždy o niečo vyššie nad úrovňou dna. Oproti ústiu pecí v náprotivných rohoch príbytkov býva niekedy vyhlbený nevelký jazykovitý výklenok označujúci zrejme vchod do obydlia (Szabó, 1975, 28, 32; Mináč, 1979, 210, 212). Podobný vchodový výklenok mal i starší príbytok s kamennou pecou zo Senca-Martina (obr. 1). Tento konštrukčný detail naznačuje, že na území juhozápadného Slovenska dochádza už koncom 10. a začiatkom 11. storočia v stavbe príbytkov k niektorým zmenám. Tie sa však plne prejavujú až v nasledujúcom období, v priebehu 12. storočia, kedy sa v osadách a dedinách juhozápadného Slovenska a susedného Maďarska objavuje nový typ obydlia s kolovou konštrukciou strechy a nadzemnou



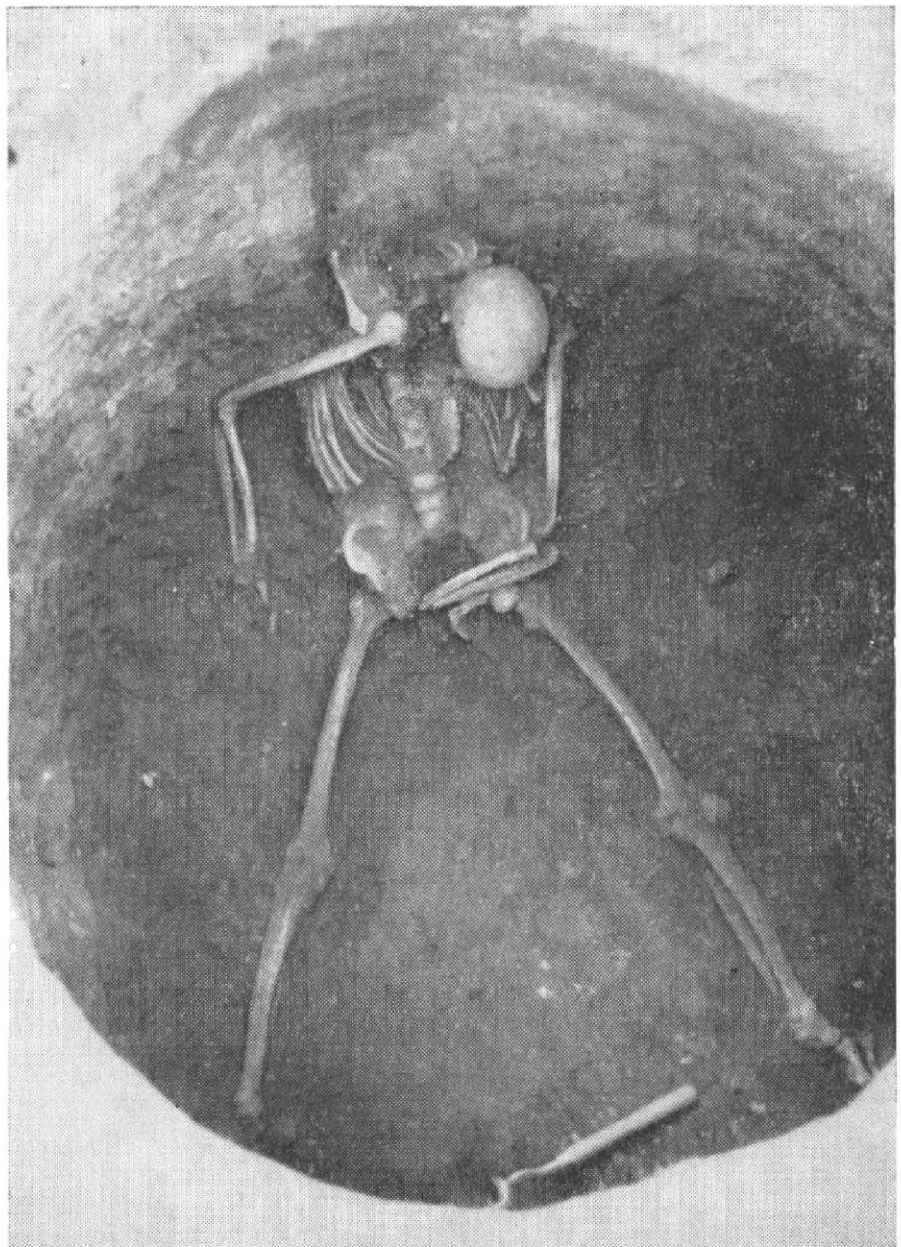
Obr. 3. Senec-Martin, mohutná klenbová pec s predpecovou jamou (obj. 4/78).

časťou zbudovanou z hliny a prútia, ktorý má už nový typ vyhrievacieho telesa.

V tomto období sa hlinené pece uplatňujú čoraz častejšie i v hospodárskej a výrobnej sfére na dedinských sídliskách. V dedinách a osadách včasno-arpádovského Uhorska sa podobné pece využívali nielen na prípravu pokrmov, sušenie plodín, či údenie mäsa, ale i na pečenie chleba a vypaľovanie keramiky, prípadne i k ďalším výrobným činnostiam (Méri, 1963, 278 n.; Parádi, 1967, 24 n.; Mináč, 1979, 212). Takéto pece boli spravidla väčšie ako pece v obydliach, pričom obvykle stávali samostatne v niektorej časti sídliska.

Podobnú samostatne stojacú hlinenú pec sme odkryli i v Senci-Martine na sídlisku z mladšieho obdobia (obr. 3). Ide o mohutnú klenbovú pec (o rozmeroch $140 \times 150 \times 55$ cm, hrúbka kopule dosahovala miestami až 5 cm) s dvomi jamami, jednou menšou — predpecovou, druhou väčšou, do ktorej sa sypal popol a odpad. V sivej popolovitej výplni väčšej jamy sa našli uhliky, zvieracie kosti, keramika a početná železná troska. Železná troska sa našla i v menšej predpecovej jame a na dne pece ležalo niekoľko kúskov atypického železa. Táto okolnosť sčasti naznačuje i spôsob jej využitia. V mohutnej klenbovej peci sa nesporne pracovalo so železom. Domnievam sa však, že tu

Obr. 4. Senec-Martin, obilná jama s ľudskou kostrou (obj. 5/77).

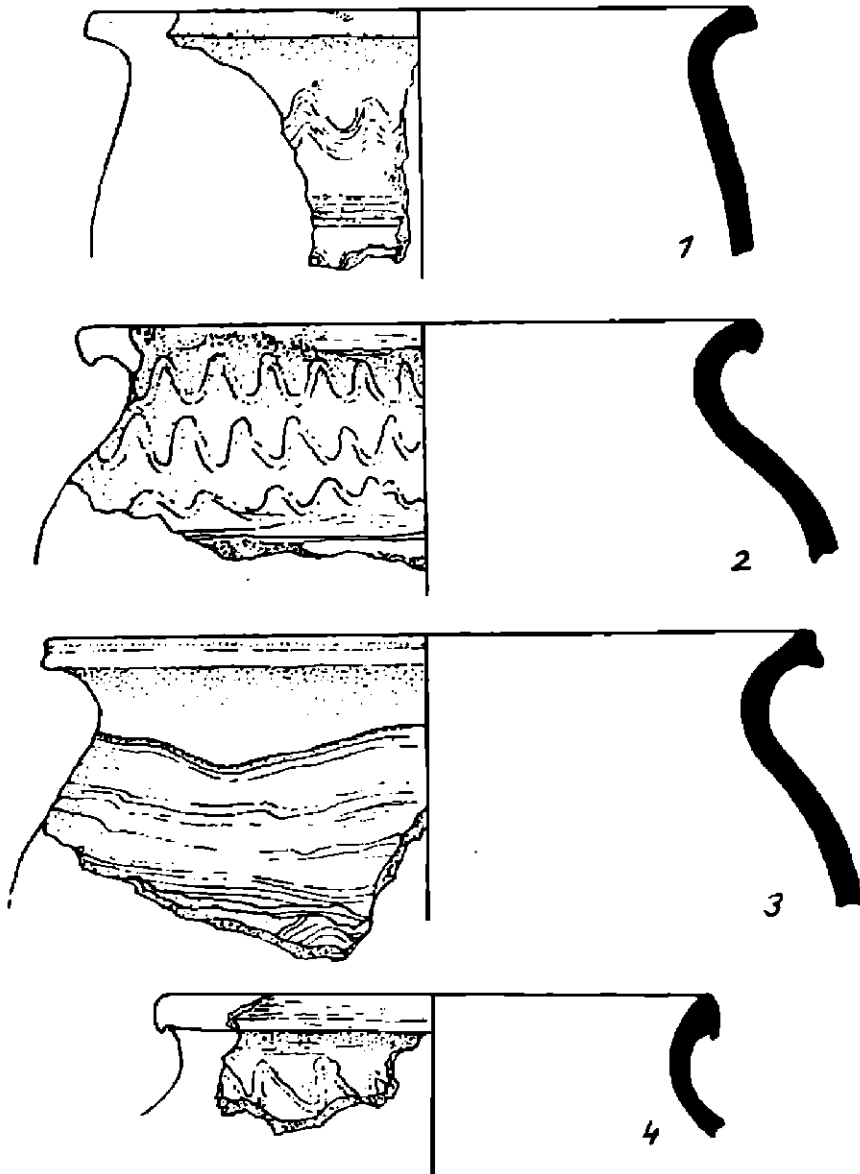


nešlo o spracovávanie amorfnej suroviny, ale skôr o prekovávanie opotrebovaných alebo poškodených predmetov, čo potvrdzujú i nálezy z dna pece a jej okolia. Pravda, mohutná klenbová pec nemala zrejme iba jeden spôsob využitia. Jej funkcia na sídlisku bola určite viacúčelová.

Okrem obytných a výrobných stavieb, z ktorých sme niektoré uviedli, sa podarilo odkryť v Senci-Martine i celý rad sídliských objektov reprezentujúcich sféru hospodárstva. Ide o jamy rôzneho pôdorysu a tvaru, ktoré slúžili jednak na uskladňovanie potravín alebo obilia, jednak ako jamy na odpad. Spomedzi nich je svojim obsahom najzaujímavejší objekt 5/77 z mladšieho sídliska.

Ide o obilnú jamu bežného hruškovitého tvaru, ku ktorej možno nájsť celý rad analógií z 11.—13. storočia. V jame, v hĺbke cca 120 cm od úrovne pôvodného terénu však ležala ľudská kostra, čo je okolnosť určite ojedinelá (obr. 4). Kostra ležala v zásype jamy, pričom po jej vybratí výplň pokračovala ďalej až do hĺbky 3 metre. S podobnou nálezovou situáciou sme sa stretli i pri objekte 3/76 pri výskume v chotári obce Zeleneč. Tu sme odkryli v obilnej jame (tesne pod povrchom) dve ľudské kostry a po ich vybratí výplň pokračovala ďalej až do hĺbky 2 metre (Mináč, 1979, 212). Iné analogické situácie

Obr. 5. Senec-Martín, výber keramiky z objektu 1/78.



však k tomuto objektu z tohto obdobia nepoznám. Poznám len sčasti príbuzný chronologicky starší nález z Veľkých Bílovic (okr. Břeclav), kde do jamy 3 metre hlbokaj bola vhozená ľudská kostra. Objekt patrí do veľkomoravského obdobia a podľa autora výskumu súvisel zrejme s kultovými predstavami staroslovanského obyvateľstva (Měřínský, 1978, 69). Prežívanie niektorých staroslovanských pohanských zvykov je pravdepodobné vo veľkomoravskom období, nie však v priebehu 12.—13. storočia, v období rozvinutého a ideologicky zjednoteného kresťanstva. V tomto období už s podobnou interpretáciou nemožno počítať. Treba preto hľadať iné vysvetlenie, napríklad historické a pokúsiť sa uviesť oba spomínané objekty do súvislosti s niektorými konkrétnymi udalosťami, povedzme s vpádom a pustošením Tatarov na Slovensku v roku 1241. Takejto interpretácii by neodporoval ani keramický materiál z objektov, i keď je len skromný a jeho chronologická škála je dosť široká.

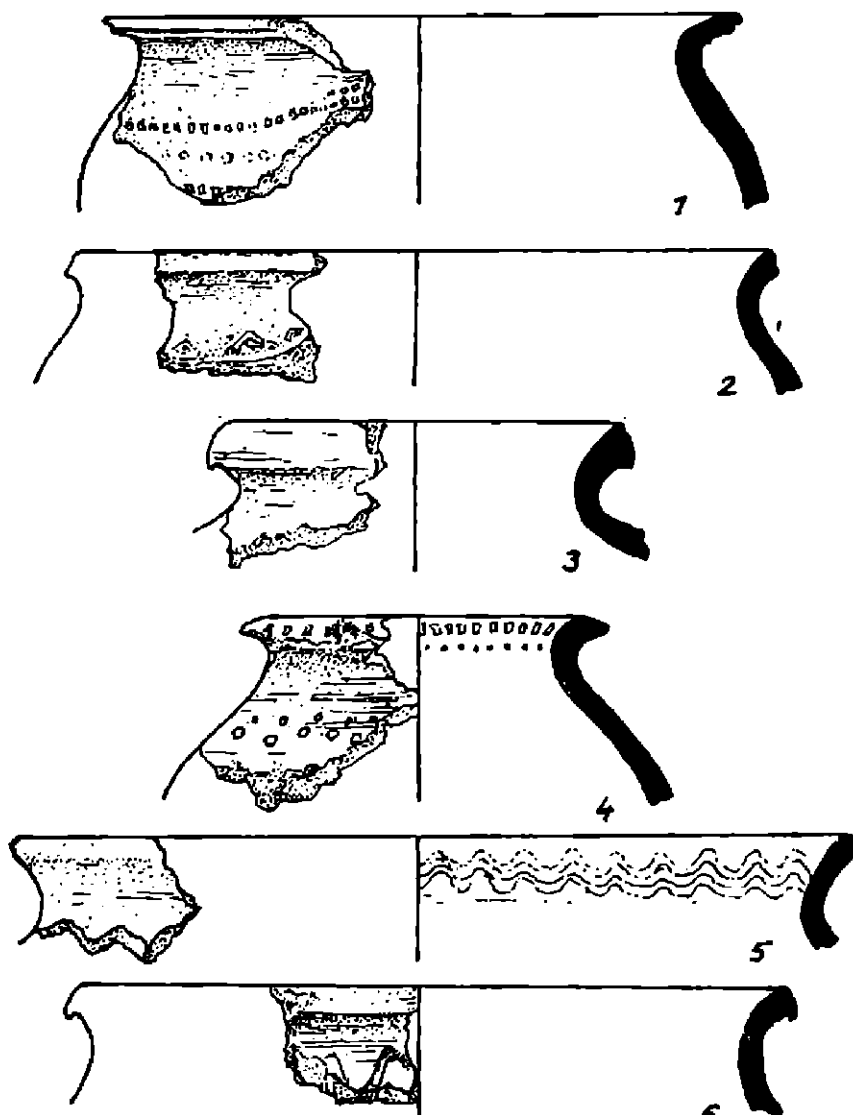
Keramika a hmotné pamiatky vôbec nie sú zvlášť početne zastúpené ani v ďalších objektoch odkrytých na oboch martinských sídliskách. Z celého výskumu sa nám podarilo zachrániť len dve celé nádoby (obr. 7:2), pričom ostatná keramika je dosť nevýrazná. Výnimkou je azda len súbor keramiky zo staršieho príbytku (obr. 5) a niekoľko fragmentov z dien nádob, na ktorých sa zachovala hrnčiarska značka (obr. 7). Kým keramika zo staršieho obdobia bezprostredne nadväzuje na tradície veľkomoravského hrnčiarstva,

mladšia keramika má už niektoré odlišné znaky (ostrejšia profilácia okrajov, výzdoba ozubeným kolieskom a pod.), ktoré sgnalizujú nástup nového, pokročilejšieho remesla (obr. 6). Z kovových predmetov sa v martinských objektoch najčastejšie vyskytovali železné nože (obr. 8 : 4, 5) a strelky šípov (obr. 8 : 3, 9); u niektorých predmetov je otázny ich účel, či spôsob využitia (obr. 8 : 6, 7, 8). V objekte 1/78 (slovanské sídlisko) sa našla krátká kosa s rovnou čepeľou (obr. 8 : 1), v objekte 4/78 (zaniknutá stredoveká osada) bronzová náušnica s jednoduchým pyramidálnym príveskom (obr. 8 : 2). Oba predmety patria k ojedinelým nálezom na súčasných sídliskách.

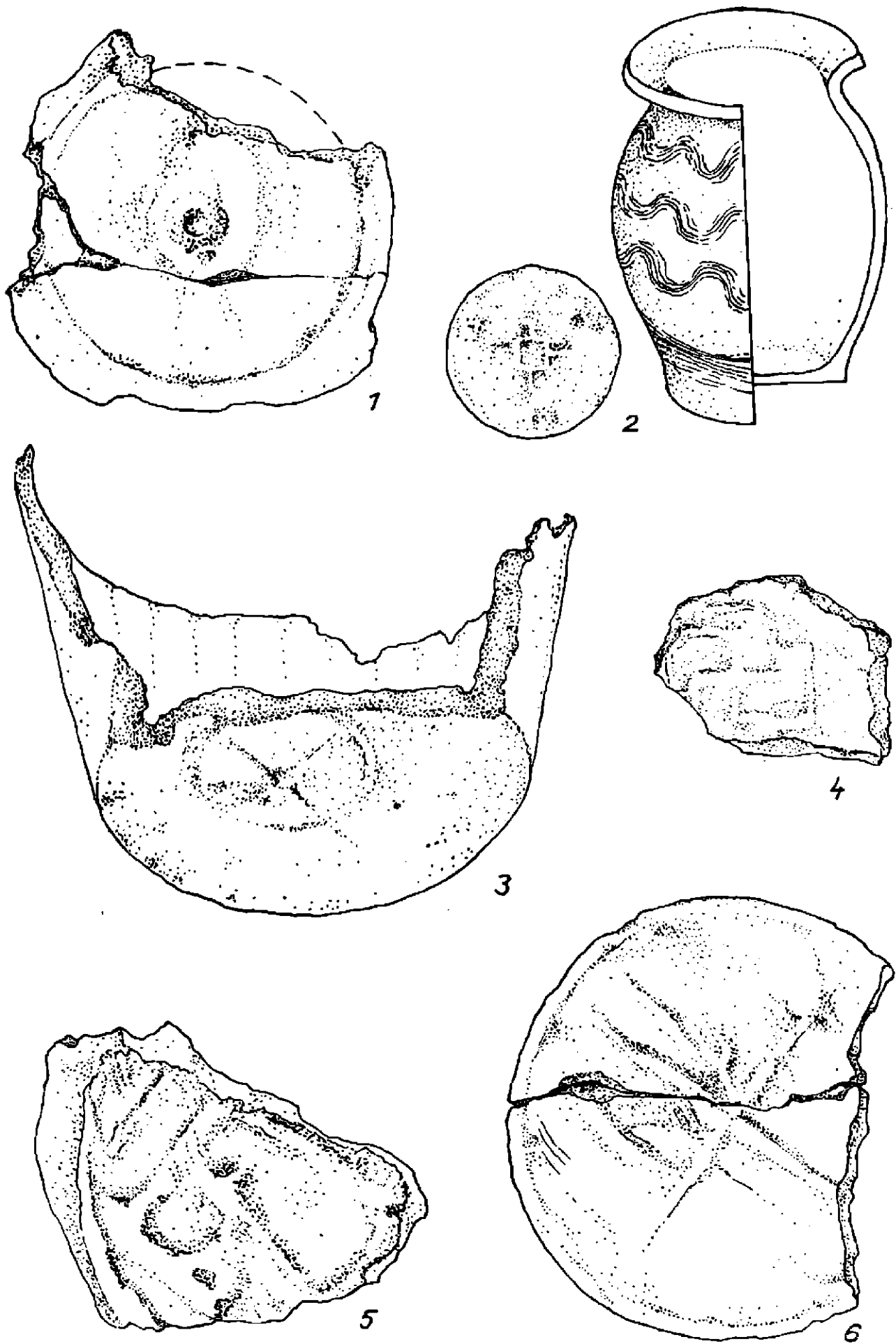
Uvedené nálezy sú dostatočne chronologicky priekazné a umožňujú datovať staršie osídlenie v Senci-Martine na koniec 10. a začiatok 11. storočia, mladšie potom od polovice 12. do polovice 13. storočia. Medzi oboma martinskými sídliskami bol teda istý časový hiát. Niektoré nálezy pritom naznačujú, že osídlenie v Senci-Martine pokračovalo i neskôr, v priebehu 13.—15. storočia.

Literatúra

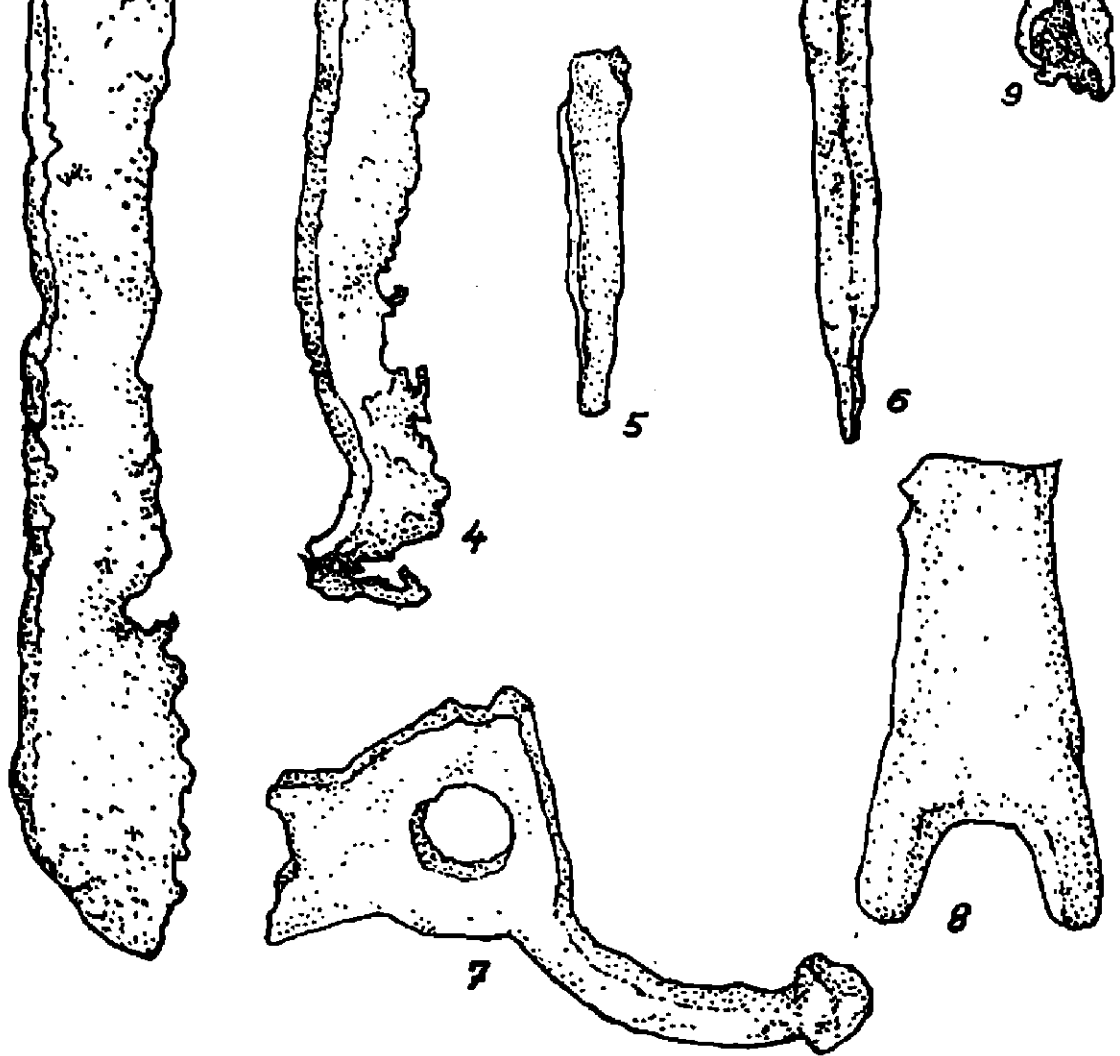
- Baran V. D., 1965: Rannoslavjanské pamiatniky na Zapadnom Buge (Po materialam raskopok poselenij u. s. Ripneva, Lvovskoj oblasti). Slov. Archeol. 13, s. 319—373.
 Bialeková D., 1958: Záchranný výskum slovanských sídlisk v Nitrianskom Hrádku a Bešeňove, okr. Šurany. Slov. Archeol., 6, s. 388—403.



Obr. 6. Senci-Martin, výber keramiky. 1-3 - obj. 1/76; 4-6 - obj. 4/78.



Obr. 7. Senec-Martin, znočky na dnách.



Obr. 8. Senec-Martin, výber kovových predmetov. Železná kosa je zmenšená v pomere 1:2.

Habovštiak A., 1961: Príspevok k poznaniu našej nížinnej dediny v XI.—XIII. storočí. *Slov. Archeol.*, 9, s. 451—482.

Holl I., 1970: Mittelalterarchäologie in Ungarn. *Acta archaeologica Academia scientiarum Hungaricae*, 22, s. 365—411.

Kraskovská E., 1975: Slovanské nálezy z hradiska na Devíne. *Zborník Slov. nár. múzea*, LXIX (História 15), s. 73—94.

Mináč V., 1977: Slovanské sídlisko na Čepangáte pri Kútoch, okr. Senica. *Zborník Slov. nár. múzea*, LXXI (Historia 17), s. 85—100.

- Mináč V., 1979: Zaniknutá stredoveká osada v Slovenskej Novej Vsi-Zelenči. *Archaeologia historica*, 5, s. 209—213.
- Méri I., 1963: Árpád-kori szabadban levő kemencék. *Arch. Ért.*, 90, s. 273—281.
- Měřinský Z., 1978: Pohřebiště ze střední doby hradištní u Velkých Bílovic (okr. Břeclav). *Přehled výzkumů 1976*, s. 69.
- Parádi N., 1967: Hács-béndekpusztai Árpád-kori edényégető kemence. *Arch. Ért.*, 94, 20—38.
- Paulík J., Rejholec E., 1958: Stredoveké chaty v Chotíne. *Slov. Archeol.*, 6, s. 223 až 233.
- Skružný L., 1963: Příspěvek k třídění a chronologii slovanských otopných zařízení na území ČSSR. *Památky archeologické*, 54, s. 234—262.
- Skružný L., 1979: Několik poznámek k otázce vývoje a funkce pece ve slovanských, středověkých a novověkých objektech i mimo ně. *Archaeologia historica*, 5, s. 221—240.
- Staňa Č., 1960: Slovanské obytné objekty na hradišti Staré Zámky u Líšně. *Památky archeologické*, 51, s. 240—293.
- Szabó J. G., 1975: Árpád-kori falu és temetője Sarud határbán II. *Az Egri Múzeum Evkönyve*, 13, s. 19—62.

Zusammenfassung

Die slawische Siedlung und mittelalterliche Ortschaft in Senec-Martin

In den Jahren 1976—1978 verwirklichte das Archäologische Institut des Slowakischen Nationalmuseums in Bratislava umfangreiche Forschungen in der Gemeinde Senec—Martin, Bez. Bratislava-Land.

Es gelang dort eine relativ große Fläche (ca. 450 m²) zu durchgraben und 31 Siedlungsobjekte freizulegen, deren Großteil (22) der mittelalterlichen Ortschaft gehörten. Die Fundanalyse und Geländebeobachtungen (Superposition von Objekten) ermöglichten es zwei Siedlungsphasen dieser Örtlichkeit zu unterscheiden. Während die ältere in Senec—Martin noch dem Ende der großmährischen Zeit entspricht und in die Neige des 10. und den Anfang des 11. Jahrhunderts zu stellen ist, repräsentiert die jüngere Siedlungsphase schon die mittelalterliche Ortswüstung.

Von den in Senec—Martin freigelegten Objekten verdienen vor allem Wohnbauten Aufmerksamkeit, die zwei unterschiedliche Entwicklungstypen des mittelalterlichen Wohnens vorstellen. Während der erste Typ — Grubenhäuser ohne Pfahlkonstruktion mit steinernem Herd in der Ecke — unmittelbar an die Traditionen des großmährischen Bauwesens anknüpft (Abb. 1), erscheint der zweite Typ — Grubenhäuser mit Pfahlkonstruktion und aus Lehm gebautem Ofen in der Ecke (Abb. 2) — erst in den folgenden Jahrhunderten. Wie die eingehende Analyse der Funde bewiesen hat, kommt es auf dem Boden der südwestlichen Slowakei schon am Ende des 10. und Anfang des 11. Jahrhunderts zu bestimmten Änderungen im Bau von Behausungen (es erscheinen zum Beispiel zungenförmige Eingangsnischen), die sich allerdings erst in der Folgezeit, im Laufe des 12. Jahrhunderts, grundsätzlich äußern. Damals hat sich in den Siedlungen und Dörfern der Südwestslowakei und des benachbarten Ungarns bereits ein neuer Behausungstyp mit Wandkonstruktionen aus lehmverputzten schmierten Ruten, von Pfählen versteiften Dächern und tonernen Öfen stabilisiert.

Die übrigen in Senec—Martin freigelegten Objekte (Produktions- und Lagerbauten, Abfalls- und andere Siedlungsgruben) fallen kaum aus dem Rahmen des Üblichen und man findet ihre Analogien auch an anderen gleichzeitigen Siedlungen. Eine Ausnahme bildet nur das Produktionsobjekt 4/78 (Abb. 3) und eine Getreidegrube (Obj. 5/77), in der ein menschliches Skelett gefunden wurde (Abb. 4). Im ersten Fall handelt es sich um eine mächtige Ofenwölbung mit zwei Gruben, einer kleineren vor dem Ofen und einer größeren, in die man Asche und Abfälle schüttete. Die Funde eiserner Schlacken und atypischer Metallstücke deuten darauf hin, daß man im Ofen Eisen bearbeitet hat. Wir nehmen jedoch an, daß es sich um

keine Bearbeitung des amorphen Rohstoffes sondern eher um das Umschmieden abgenützter oder beschädigter Gegenstände handelte, und man hat den Ofen wahrscheinlich auch zu anderen wirtschaftlichen und Produktionszwecken verwendet. Im zweiten Fall ist die Fundsituation (Abb. 4) ziemlich atypisch und in einem bestimmten Sinn zufällig. Wir nehmen an, daß man das erwähnte Objekt am ehesten mit historischen Ereignissen in Zusammenhang setzen kann, etwa mit den Verwüstungen, die die Tataren in der Slowakei im Jahr 1241 angerichtet haben. Dieser Interpretation widerspricht nicht einmal das keramische Material aus diesem Objekt, obwohl es bescheiden ist und einer ziemlich breiten chronologischen Skala entspricht.

Die Keramik, und die materiellen Denkmäler überhaupt, waren nicht einmal in weiteren an den beiden Siedlungen von Senec-Martin freigelegten Objekten besonders zahlreich vertreten (Abb. 4—8). Allerdings sind die Funde chronologisch beweiskräftig und gestatten es, die ältere Siedlungsphase in Senec-Martin in das Ende des 10. und den Anfang des 11. Jahrhunderts, die jüngere in die Zeit von der Mitte des 12. bis zur Mitte des 13. Jahrhunderts zu datieren. Zwischen den beiden Siedlungen klaffte demnach eine beträchtliche Zeitlücke. Manche Funde deuten darauf hin, daß diese Örtlichkeit auch später, nämlich im Laufe des 13.—15. Jahrhunderts bewohnt gewesen ist.

Abbildungen

Abb. 1. Senec—Martin, Hütte III (Objekt 1/78).

Abb. 2. Senec—Martin, Hütte I (Objekt 1/76).

Abb. 3. Senec—Martin, mächtiger Kuppelofen mit Vorgrube (Objekt 4/78).

Abb. 4. Senec—Martin, Getreidegrube mit menschlichem Skelett (Objekt 5/77).

Abb. 5. Senec—Martin, Auswahl der Keramik aus dem Objekt 1—78.

Abb. 6. Senec—Martin, Auswahl der Keramik: 1—3, Objekt 1/76, 4—6, Objekt 4/78.

Abb. 7. Senec—Martin, Marken auf den Gefäßböden.

Abb. 8. Senec—Martin, Auswahl der Metallfunde. Die eiserne Sense ist im Verhältnis 1:2 verkleinert.

