

Kašička, František; Nechvátal, Bořivoj

**Pozdně gotické a renesanční terakoty ze státního hradu Lokte**

*Archaeologia historica*. 1983, vol. 8, iss. [1], pp. 503-512

Stable URL (handle): <https://hdl.handle.net/11222.digilib/139477>

Access Date: 19. 02. 2024

Version: 20220831

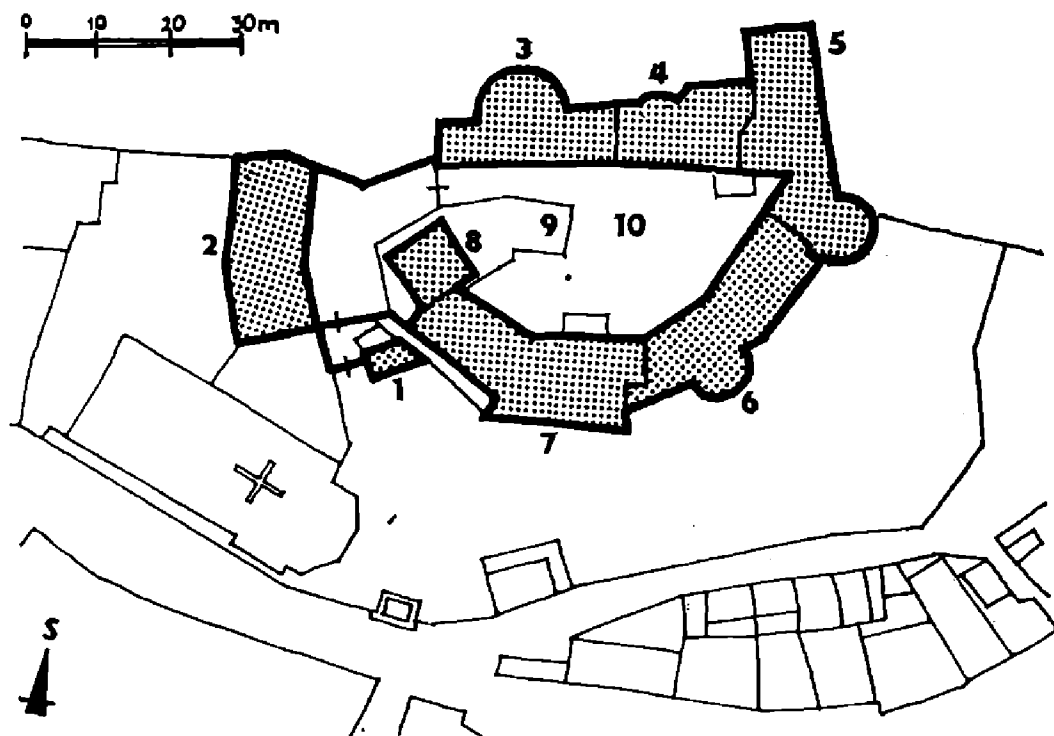
Terms of use: Digital Library of the Faculty of Arts, Masaryk University provides access to digitized documents strictly for personal use, unless otherwise specified.

# Pozdně gotické a renesanční terakoty ze státního hradu Lokte

FRANTIŠEK KAŠIČKA—BOŘIVOJ NECHVÁTAL

Na státním hradě Lokti u Karlových Varů byly již dříve — zejména při úpravách v 50. letech tohoto století — ojediněle objeveny terakotové tvarovky a jejich zlomky. Pokračující stavební práce, výklizy násypů pod podlahami v 1. patře a bourací zásahy do novodobých konstrukcí rozhojnily v posledních letech počet nálezů do té míry, že dovolují označit hrad Loket — vedle známých okruhů působení pernštejnských hutí s centry v Praze a v Pardubicích — za jedno z dalších velkých středisek výskytu těchto specifických architektonických článků.

O hradě Lokti je známo, že jej v letech 1434—1547, to je více než 110 let, vlastnili Šlikové a tato léta představují období neustálých sporů a bojů mezi pány a měšťany přilehlého královského města. Na druhé straně šlikovské stavební počiny v téže době znamenají završení architektonického a výtvarného vývoje hradu. Na těchto akcích, které tu plynule přecházejí z pozdní gotiky do slohového období renesančního, podílely se tři generace Šliků a jejich zásahem se hrad stal reprezentačním rodovým sídlem a správním střediskem celého kraje. Přestavby královského hradu, v pohusitské době poněkud zanedbaného, zahájil již jeho první zástavní majitel Kašpar Šlik, kterému král Zikmund dovolil na Lokti prostavět poměrně velký obnos. Rozsáhlou stavební akci si potom vynutily následky požáru hradu v době napjatého stavu s městem v roce 1473, po němž zůstal nedotčen pouze objekt tzv. Markrabství (obr. 1). Dělení hradu

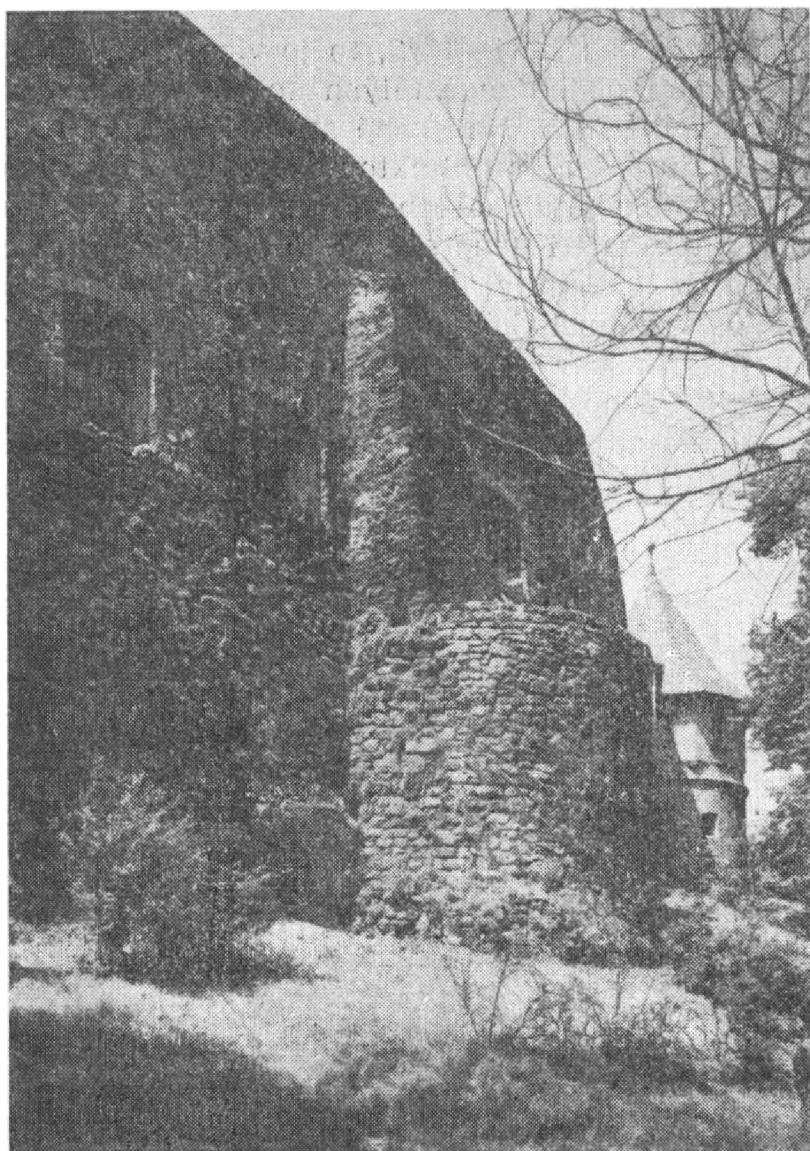


Obr. 1. Státní hrad Loket — orientační situace: 1 — vrátnice, 2 — Markrabství, 3 — křídlo dolní bašty, 4 — křídlo s rotundou, 5 — sev. křídlo s horní baštou, 6 — východní křídlo, 7 — Hejtmanský dům s křídlem při věži, 8 — věž, 9 — terasa „skalní světnice“, 10 — nádvoří.

mezi syny Matyáše Šlika a jejich rodiny od roku 1478 přineslo nepochybně s sebou nutnost dalších adaptačních zásahů, nezbytných pro samostatný provoz tří celků.

K završení úprav došlo, jak známo z písemných pramenů, za vlády Albrechta Šlika, kdy bylo zesilováno opevnění, přestavován trakt bývalých stájí, budováno velké reprezentační křídlo a další. Vedle písemných dokladů jsou to ještě pozdější inventáře (z let 1594 a 1598), které společně s některými staršími grafickými pohledy a zejména s dochovanými fragmenty umožňují vyvolat představu vrcholné podoby šlikovské hradní rezidence (Kašička—Nechvátal 1983).

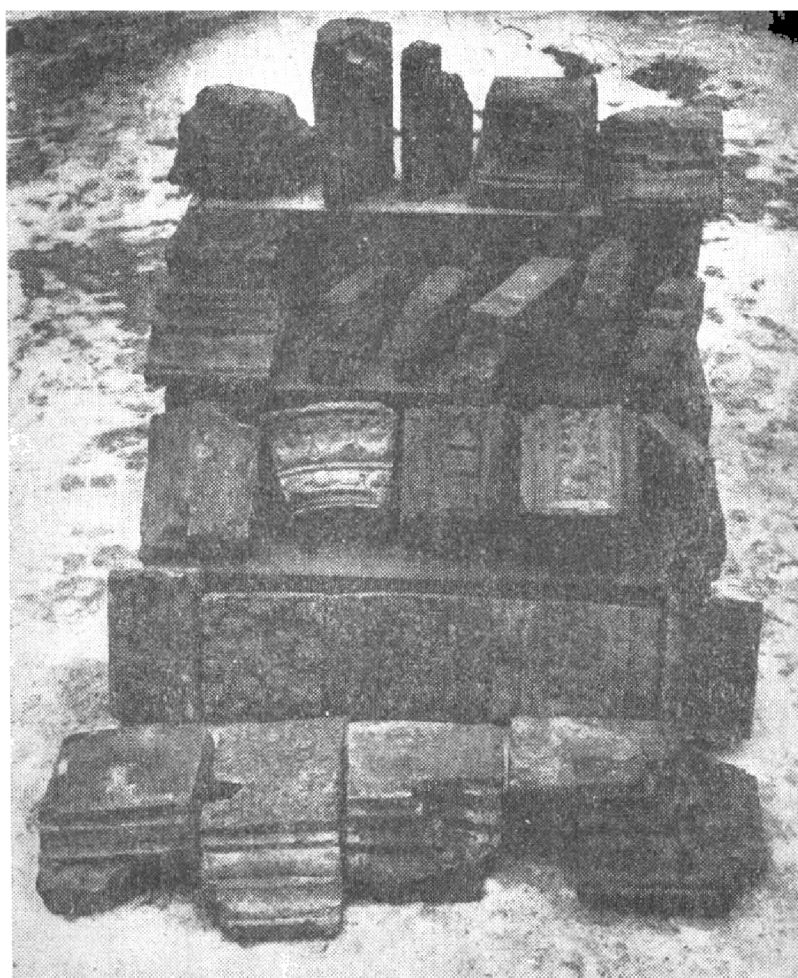
V řadě hradních budov nalézáme i v dnešním stavu výrazné stopy goticko-renesančních stavebních etap. Patří k nim celé křídlo s mohutnou „dolní“ baštou nad Ohří, která je celá raně renesanční novostavbou z posledního šlikovského období, související s rozvojem dělostřelby a nové obléhací techniky. Jen o málo starší je goticko-renesanční nástavba tzv. horní bašty nad tělesem přemyslovské fortifikace (obr. 2). Další šlikovské akce připomínají např. zřetelné zásahy



Obr. 2. Dnešní vnější průčelí východního křídla hradu Lokte se Šlikovským archivem v pozadí.

do organismu Hejtmanského domu a přilehlého křídla v sousedství románské věže.

Albrecht Šlik, současník Vojtěcha z Pernštejna, převzal panství po svém bezdětném bratrovi v roce 1527. Je považován za dobrého hospodáře, za jehož vlády nebyl Loket po dlouhé době dějištěm prudkých rozmíšek s měšťany.



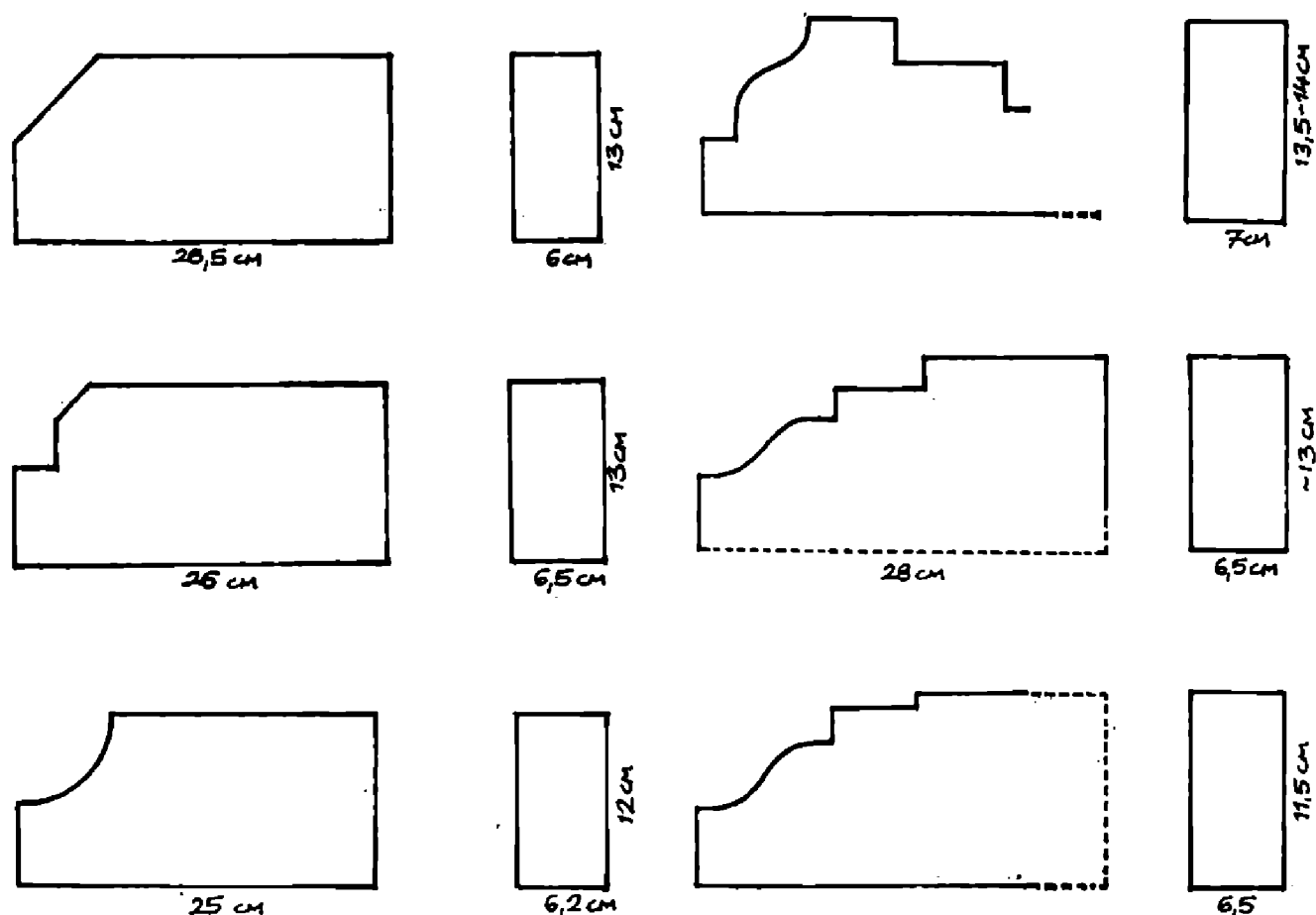
**Obr. 7. Státní hrad Loket — přehled částí nalezených terakot.**

Albrecht se naopak velmi exponoval pro politiku Ferdinanda I., byl v té době správcem královské komory a postupně rozšířil loketské panství o Kynšperk, Pětipsy, Vintířov a v roce 1534 o hrad v Kadani. Následujícího roku se stal ještě zemským fojtem Dolní Lužice a do roku 1538 držel v zástavě i Křivoklát. Nový velký východní trakt, který začal budovat na hradě Lokti bezprostředně po převzetí panství v roce 1528 na zdech středověkého hospodářského křídla, obsahoval v 1. patře především Dolní velký a malý sál a v dnes již neexistujícím 2. patře dvorskou či knížecí světnici a Horní sál. Nádvorní průčelí traktu se sdruženými okny zdobí zejména bohatě členěný arkýř zdobený šlikovským znakem, po kterém dnes zbývají jen osekané hlavy nosných kamenných kraorců a vyhlazené špalety bočních okének.

Za Albrechtova následovníka a posledního Šlika na hradě Lokti Jeronýma (1541—1547) nelze již tady větší stavební dění předpokládat. Jeroným Šlik se zúčastnil spolu s odbojnými stavy otevřeného odporu proti Habsburkům a byl potrestán majetkovou konfiskací. Hrad, který se poté postupně dostal do rukou loketským měšťanům, byl v následujícím období pouze stavebně udržován, jeho residenční podoba vzala nakonec za své drastickou přestavbou celého areálu v minulém století na c. k. věznici. Při této příležitosti byly asi zbývající terakotové články, zdobící interiéry a průčelí hradu strhány a z částí použity do zdíva a do násypů nových kleneb věžeňských kobek (obr. 7).

V původním uložení zůstaly jen některé cihelné tvarovky. Tak tvarovky s jednoduše okosenými rohy se částečně zachovaly u podstrešních říms, při hranách vnitřních okenních nik a otvorů v průčelí, zejména u křídla dolní bašty a v řadě případů v 1. patře horního hradu. Pouze v druhotné poloze se zatím

našly tvarovky se segmentově skrojeným rohem, zatím co složitější odstupněné tvarovky, profilované žlábkovnicí a ozuby, zůstaly ve špaletách některých oken Hejtmanského domu a křídla při věži, a to jak na vnějším, tak na dvorním průčelí (obr. 3). Vedle těchto zatím šesti typů cihelných tvarovek, dochovaných



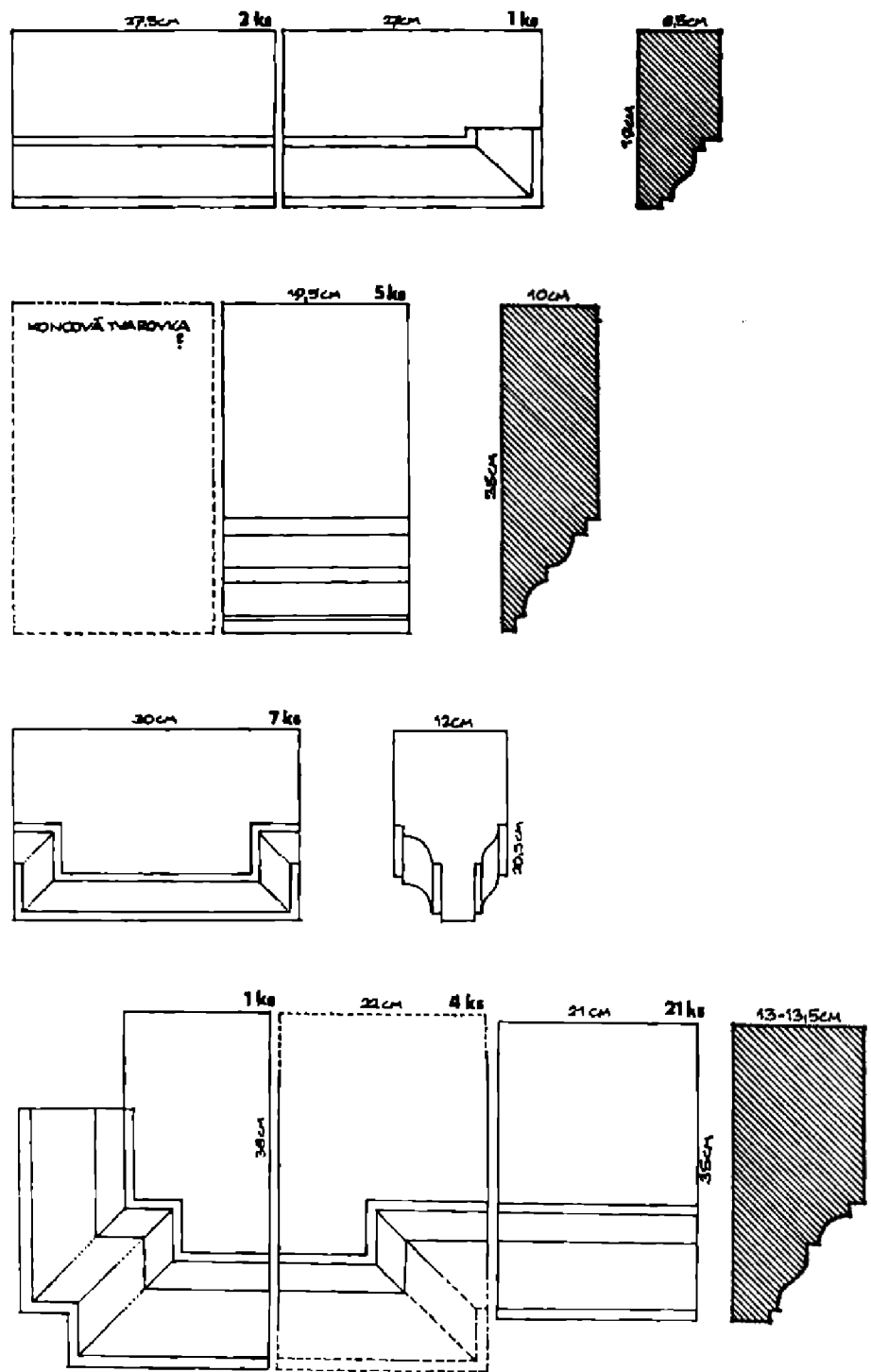
Obr. 3. Přehled cihelných tvarovek vyskytujících se na hradě Lokti.

na původním místě, případně nalezených ve zdivu a násypech z 19. století, bylo na hradě objeveno zatím 22 typů dalších terakotových článků, jejichž tvary, formáty a vazby nutně předpokládají existenci minimálně jednou tolik typů dalších. Předpokládáme, že tyto články tvořily zejména obložení a čelnění portálů, oken a krbových otvorů a to převážně v interierech. Jejich skladby jsou dosud neúplné a neumožňují sestavit nějaký celek. Pokud jsou články zdobeny, tak poněvíc ornamentálními vegetabilními motivy — figurální motivy nebyly zatím nalezeny. Z celkového množství typů lze podle jejich použití vyčlenit dvě základní skupiny:

1. římsové a soklové tvarovky
2. pásové články a obklady.

Římsové a soklové tvarovky, kterých bylo nalezeno 10 typů (a předpokládají existenci minimálně dalších osmi), jsou přímé nebo zalamované a koncové, profilované ozuby, výžlabky, podvaly a žlábkovnicemi. Půdorysné rozměry prvků dosahují maximálně 22×38 cm, silné v rozmezí 8,5—13,5 cm. Zalamované prvky poukazují na použití v bočních soklicích rámování otvorů, případně byly součástí zalamovaných kladí řádových sestav (obr. 4).

Pásové články a obklady lemují lišty, profilované pravidelně čtvrtkruhem mezi dvěma ozuby. Dělí se opět na prvky střední a koncové, uzavřené jednostranně zalamovanou lištou. Podle sřly průřezu bez vystupujících lišt sloužily



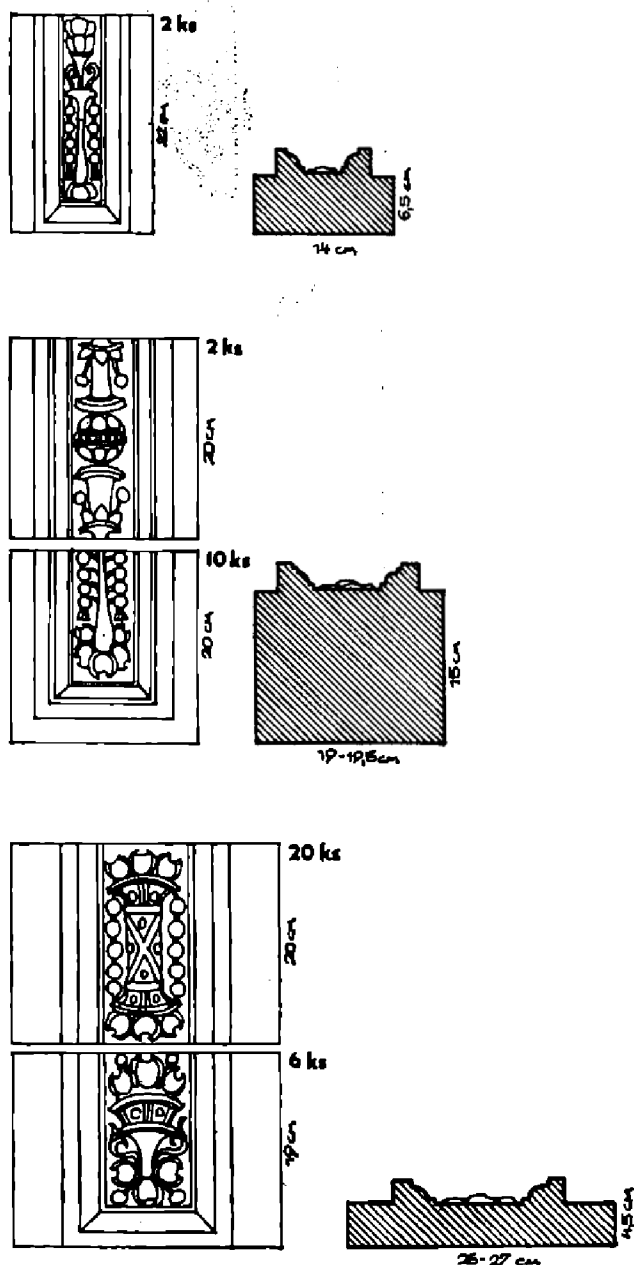
Obr. 4. Některé římsové a soklové terakotové desky z nálezů na hradě Loktí.

tyto články buď jako slabší obkladové desky (4,5–6,5 cm), případně jako izolované sloupky oken či krbů (široké 15 cm). Jejich skladby byly patrně převážně svíslé. Vnitřní plochy, vymezené lištami, člení u všech těchto prvků motiv kandelábru s bobulemi, listy, jablky a dalšími ornamentálními ozdobami (obr. 5, 8, 9). Zbývající nalezené terakoty, které nepatří do prvních 2 skupin, tvoří klenáky, obkladové desky a další reliefní úlomky a fragmenty, jejichž použití již není tak jednoznačné.

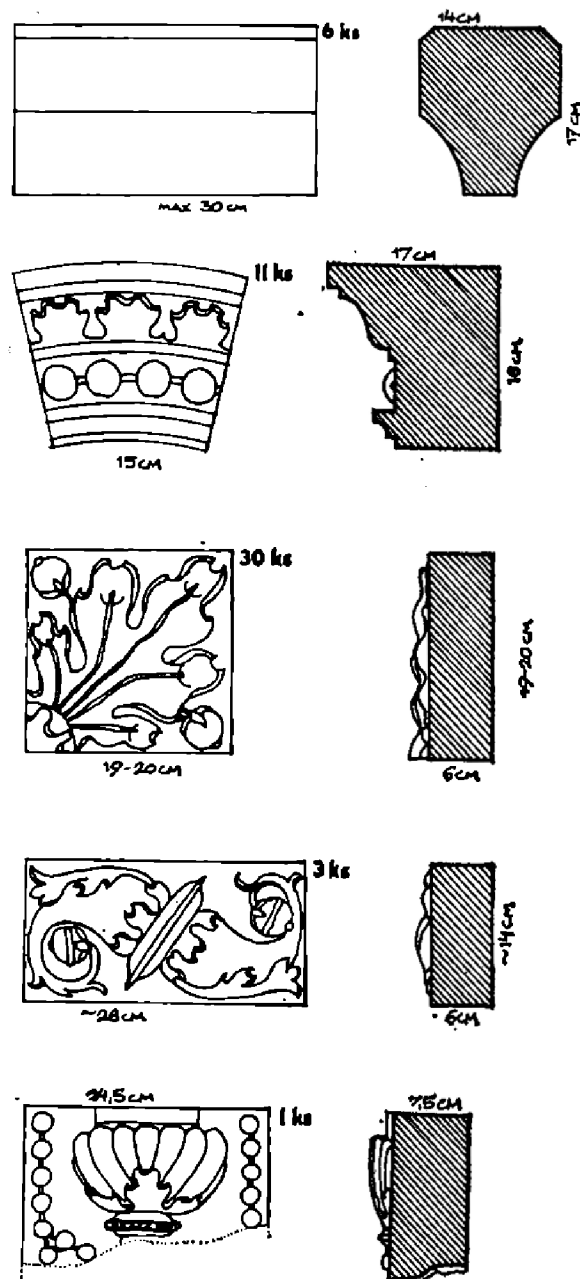
Patří mezi ně v první řadě vysloveně gotický článek, připomínající profil vyžlabeného žebra, patrně asi součást nějakého panelování nebo rámování (6 kusů dl. max. 30 cm).

Obkladové terakoty ve tvaru cihly (6×14×cca 25 cm) zachované v několika fragmentech zdobí na čelní ploše esovitý motiv rozvilin, podobnou funkci asi plnil i článek s motivem mísy se závěsy bobulí po stranách.

Specifickými články jsou terakotové klenáky, zdobené listovci a perlovci,



Obr. 5. Státní hrad Loket — pásové články a obklady s motivy kandelábru.

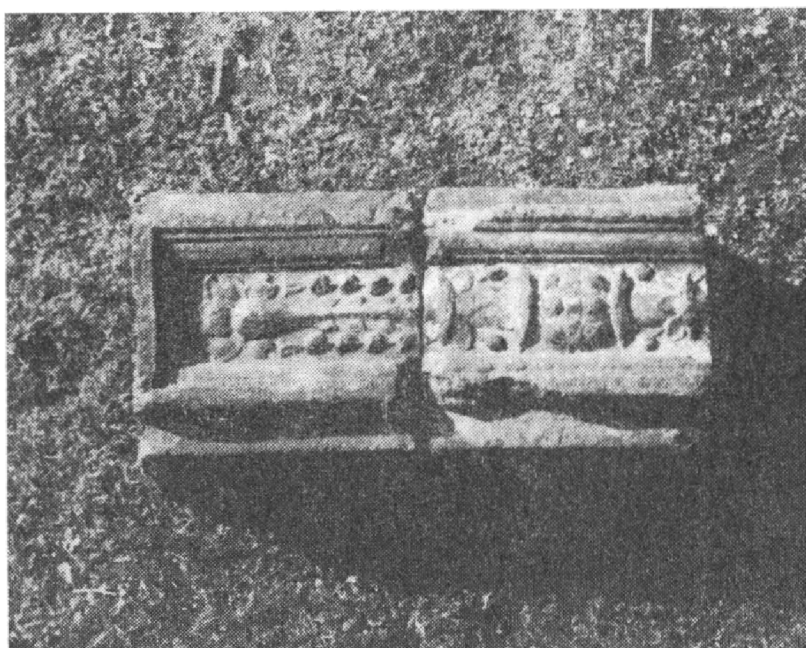
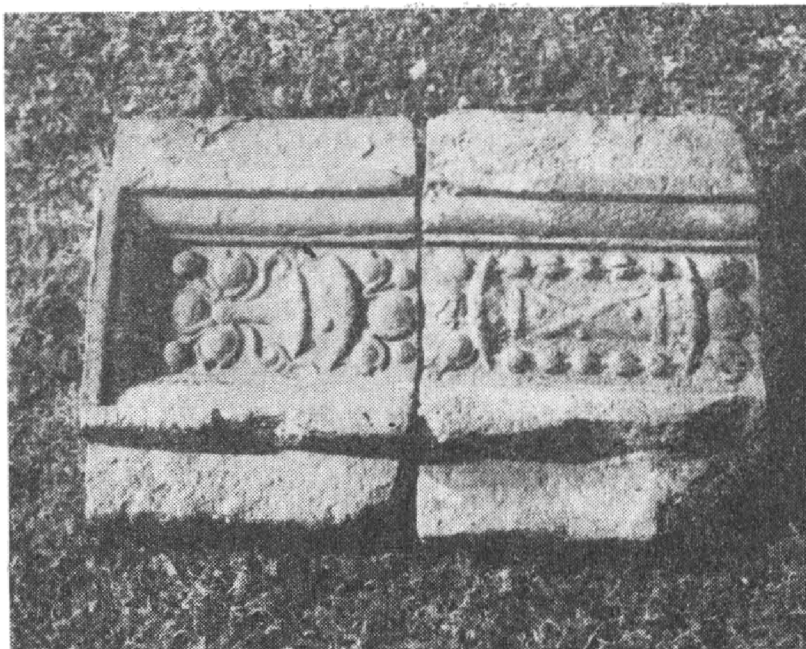


Obr. 6. Státní hrad Loket — některé další zjištěné terakotové články (prvek s profilem vyžlabaného žebra, klenák a reliéfní obkladové desky).

kterých bylo zatím nalezeno 11 kusů. Ze sedmi těchto prvků lze sestavit půloblouk o vnitřním průměru 70 cm (obr. 10). Mohly tvořit záklenky menších portálků, u nichž by se uprostřed v nadpraží očekával výrazněji vyvinutý hlavní klenák, s menší dávkou pravděpodobnosti se jednalo o rámování kruhového okna. Soudíme, že šlo nejspíše o frontony nad pravoúhlými portálky či okny v obvyklém renesančním schématu, jak je známe např. z křídla sněmovny (1493) a jižního portálu svatojiřské baziliky na Pražském hradě (kolem roku 1500) nebo např. na portálech radnice v Bardějově (1505—1509), u oken domu „U rytířů“ (čp. 110 — 1546) a odjinud. Nejpočetnější jsou mezi loketskými terakotami zastoupeny čtvercové obkladové dlaždice o straně 19—20 cm a síle 6 cm, zdobené gotizujícím motivem kadeřavého dubového listu (30 kusů). Čtveřice těchto prvků tvoří sestavy rozměrných rozet, které byly použity k nějaké plošné kazetové dekoraci (obr. 11).

Převážnou většinu terakot, nalezných na loketském hradě nutno klást do let 1528—1533, kdy tu stavěl Albrecht Šlik nové reprezentační křídlo — velký

**Obr. 8. Státní hrad Loket — terakoty ze skupiny pásových obkladů.**

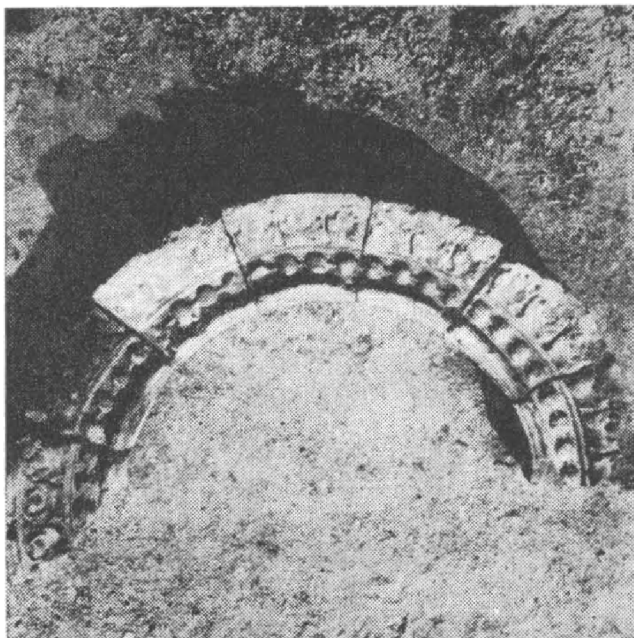


**Obr. 9. Státní hrad Loket — část terakotového sloupku zdobeného motivem kandelábru.**

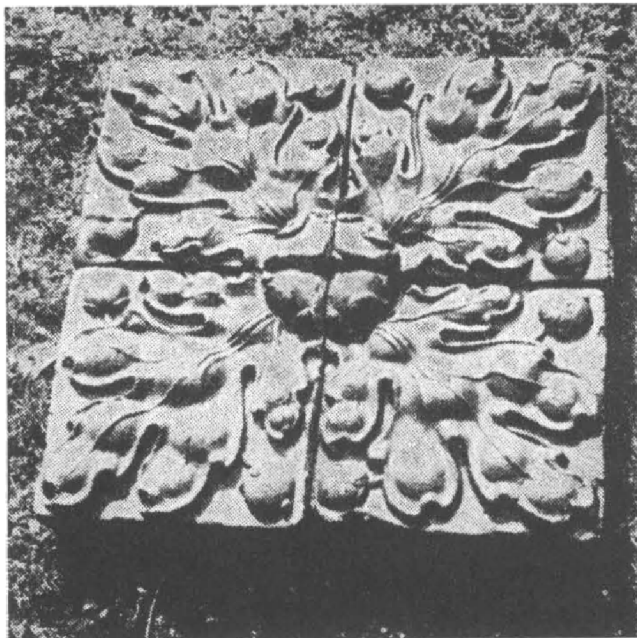
šlikovský východní trakt. V rámci své dvorské služby byl Albrecht Šlik svědkem tehdejší výstavby hradčanského paláce pánů z Pernštejna [čp. 3 — IV] s bohatým uplatněním terakotových tvarovek. Tehdy módní architektonické články poznal a oblíbil si bezpochyby i jinde na svých cestách v císařských službách. Huť, působící při loketském hradě, vychází — podobně jako tehdejší hutě pražské a východočeské (Šamánková 1961, Muk 1965) ze severoitalských architektonických forem, prozrazuje lombardský původ svého motivického rejstříku. Oproti výrobkům jmenovaných hutí jsou však terakotové články z Lokte v detailu poněkud těžkopádnější a dosud více poznamenané středověkým cítěním svých tvůrců.

Několikeré vápenné nátěry některých prvků prozrazují, že zdobily interiéry hradu ještě dlouho do novověku. Zánik terakotových portálů, krbů a okenních rámců a posléze i zánik povědomí o jejich existenci má na svědomí zmíněná adaptace hradu na věznici.





Obr. 10. Státní hrad Loket — sestava terakotových klenávků.



Obr. 11. Státní hrad Loket — sestava rozety z terakotových dlaždic s reliefními listy.

### Literatura

Hrad Loket — stavebně-historický průzkum (D. Líbal, E. Holanová, J. Muk), SÚRPMO, Praha 1964.

Kašíčka F.—Nechvátal B., 1983: Loket, Praha.

Kibic K., 1975: Loket, in: Paměť měst, 187—192, Praha.

Muk J., 1965: nepublikované průzkumové elaboráty — Lobkovický palác čp. 3 — IV. — Pražský hrad.

Petráň J., 1978: Stavovské království a jeho kultura v Čechách (1471—1521), in: Pozdně gotické umění v Čechách, s. 13, Praha.

Šamánková E., 1961: Architektura české renesance, Praha.

Šamánková E.—Vondra J., 1963: Loket státní hrad, město a památky v okolí, Praha.

### Zusammenfassung

#### Terrakotten der Spätgotik und Renaissance aus der staatlichen Burg Loket

Die fortschreitende Rekonstruktion der staatlichen Burg Loket bei Karlovy Vary (Karlsbad) bringt Funde sekundär gelagerter Bauelemente aus gebranntem Ton, deren Zahl es gestattet, diese Burg — neben den bekannten Tätigkeitsbereichen der Hütten vom Pernštejn mit den Zentren Praha und Pardubice — als weiteres großes Vorkommenszentrum dieser spezifischer architektonischen Bauglieder zu bezeichnen.

Burg Loket (Ellbogen) gehörte in den Jahren 1434—1547 der Familie Šlik, deren Bautätigkeit den Gipfel der architektonischen und bildnerischen Entwicklung der Burg brachte, die zum repräsentativen Familiensitz und Verwaltungszentrum der ganzen Gegend wurde. In einer Reihe von Burgobjekten findet man auch im heutigen verfallenen Zustand eine Menge von Spuren der Bauetappen aus der Gotik und Renaissance — am damaligen Neubau des Flügels der sogenannten Unteren Bastei, im Überbau des „Šlik — Archivs“ aus der Oberen Bastei, im Hauptmannshaus mit dem Nachbarflügel am romanischen Turm und anderswo. Die wichtigsten Bauaktionen geschahen unter Albrecht Šlik, dem Verwalter der Königlichen Kammer und späteren Landvogt der Unterlausitz, der die Herrschaft im Jahr 1527 übernahm. Die Quellen berichten, daß er auf Burg Loket einen neuen zweistöckigen Osttrakt anbauen ließ, der mehrere repräsentative Säle enthielt. Unter Albrechts Nachfolger Jeroným (1541—1547) läßt sich kein lebhaftes Baugeschehen voraussetzen; als Teilnehmer am Aufstand gegen die Habsbur-

ger wurde seine Burg konfisziert, gelangte schrittweise in die Hand von Bürgern und wurde weiterhin nur mehr baulich erhalten. Den Untergang ihrer edlen Residenzform verursachte erst im 19. Jahrhundert der Umbau des ganzen Areals zu einem K. k. Gefängnis.

Bei dieser Gelegenheit wurden die verbliebenen Terrakotta-Bauglieder offenbar abgerissen und teilweise im Mauerwerk und in den neuen Überwölbungen der Gefängniszellen sekundär verwertet. Nur wenige Formen blieben ursprünglich gelagert, vorläufig sind 6 Typen bekannt (im Gesims des Flügels der Unteren Bastel, in den Kanten der Fensternischen des ersten Stockwerks der Oberen Burg und in manchen Fensterläden des Hauptmannshauses mit dem Nachbarflügel am Turm).

Außer ihnen wurden auf der Burg bisher 22 Typen anderer Bauglieder aus Terrakotta entdeckt, deren Formen und Bindungen die Existenz mindestens ebensovieler weiterer Typen zwingend voraussetzen. Wir nehmen an, daß diese vor allem an der Verkleidung und Gliederung der Portale, Fenster und Kaminöffnungen, vorwiegend in Innenräumen verwendet wurden. Der plastische Dekor besteht meist aus ornamentalen vegetabilen Motiven, Figurenreliefs wurden vorläufig nicht festgestellt. Eine besondere Gruppe stellen die Gesims- und Sockelformen (10 Typen) vor, gerade, geknickte und Endstücke, mit Rillen, Schwellen und Kehlen profiliert. In die zweite Gruppe kann man bandförmige Bauglieder und von profilierten Leisten gesäumte, mit dem Kandelabermotiv verzierte Verblendfliesen stellen. Außerdem sind unter den gefundenen Terrakotten und ihren Bruchstücken die mit Blattwerk und Perlenmustern verzierten Rundfliesen sowie plastische Tafelverkleidungen mit dem gotisierenden Motiv eines gekräuselten Eichenblattes wichtig, die verschiedene umfangreiche Rosetten bilden und offenbar flächigen Kasettendekorationen dienen. Andere Bauglieder aus Terrakotta erinnern an das Profil gekehlter gotischer Rippen.

Den Großteil der gefundenen Terrakotten muß man in die Jahre 1528—1535 datieren, als Albrecht Šlik den neuen repräsentativen Ostflügel anbauen ließ. Die auf Loket tätige Bauhütte geht ähnlich wie die Prager und Ostböhmischen Hütten von norditalienischen Formen aus — war aber im Vergleich mit den Erzeugnissen dieser Bauhütten noch immer von mittelalterlichem ästhetischem Empfinden gezeichnet. Die mehrfachen Kalkübertünchungen mancher Bauelemente beweisen, daß sie die Burginnenräume noch tief in die Neuzeit hinein geschmückt haben.

#### Abbildungen:

1. Staatliche Burg Loket — Orientierungsplan: 1. Pfortnerhaus, 2. Margrabschaft, 3. Flügel der Unteren Bastel, 4. Flügel mit Rotunde, 5. Nordflügel mit Oberer Bastel, 6. Ostflügel, 7. Hauptmannshaus mit Flügel am Turm, 8. Turm, 9. Terrasse „Felsenzimmer“, 10. Burghoff.
2. Heutige Fassade des Ostflügels der Burg Loket mit dem Šlik-Archiv im Hintergrund.
3. Übersicht der Ziegelformen, die auf Burg Loket vorkommen.
4. Einige Gesims — und Sockelplatten aus Terrakotta im Fundgut von Burg Loket.
5. Staatliche Burg Loket — streifenförmige Bauglieder und Verkleidungselemente mit dem Kandelabermotiv.
6. Staatliche Burg Loket — weitere Bauelemente aus Terrakotta (Element mit dem Profil einer gekehlten Rippe, gewölbter Bauteil und reliefierte Verblendkacheln).
7. Staatliche Burg Loket — Übersicht der Teile geborgener Terrakotten.
8. Staatliche Burg Loket — Terrakotten aus der Gruppe der streifenförmigen Verblendelemente.
9. Staatliche Burg Loket — Teil einer kleinen, mit dem dekorativen Kandelabermotiv verzierten Terrakottasäule.
10. Staatliche Burg Loket — Zusammenstellung von gewölbten Ziegeln aus Terrakotta.
11. Staatliche Burg Loket — Zusammenstellung einer Rosette aus Terrakottafliesen mit Reliefblättern.

