

Škabrada, Jiří

**Pozůstatky středověkých stavebních zvyklostí v prostorové skladbě  
hanáckého domu**

*Archaeologia historica*. 1986, vol. 11, iss. [1], pp. 417-421

Stable URL (handle): <https://hdl.handle.net/11222.digilib/139640>

Access Date: 16. 02. 2024

Version: 20220831

Terms of use: Digital Library of the Faculty of Arts, Masaryk University provides access to digitized documents strictly for personal use, unless otherwise specified.

## Pozůstatky středověkých stavebních zvyklostí v prostorové skladbě hanáckého domu

JIRÍ ŠKABRADA

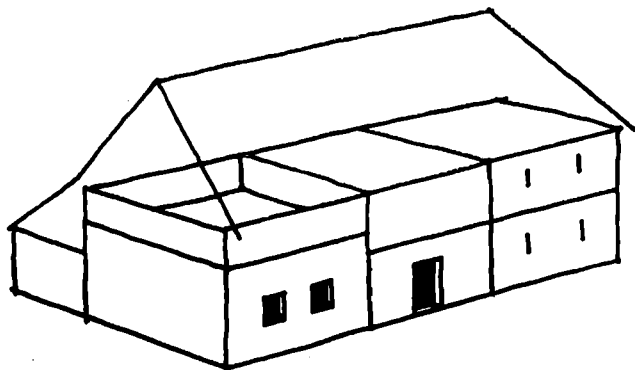
Památky tzv. hanáckého domu, více či méně zevrubně poznané generacemi badatelů (Kšíř, 1956) a dochované v posledních zbytcích, jsou vesměs nepřilíš staré, převážně zřejmě z 18. století. Díky specifickým okolnostem vývoje však bezpochyby konzervují některé starší stavební zvyklosti, jak dosvědčuje nejen jejich stavební charakter, ale i název jizba, dochovaný zde pro obytnou místnost.

Domy měly trojdílný komorový půdorys, ve větších usedlostech zpravidla ve dvoutraktovém uspořádání. V 18.–19. století byla stavebním materiálem většinou hlína, ale roubená konstrukce obytné místnosti zřejmě signalizuje pro starší období větší podíl dřeva. Dvoupodlažní byla pravidelně nejen komorová část, ale i střední díl, kde byla v patře další sýpková komora. Zhruba metrový rozdíl mezi jednopodlažní obytnou a dvoupodlažní komorovou částí byl zpravidla vyrovnán dřevěnými, roubenými stěnami, aby střecha mohla probíhat plynule (obr. 1).

Obytné místnosti těchto domů už neměly charakter jizby, přestože se jim tak říkalo. Nebylo to tedy zřejmě tak dlouho, co takový charakter ztratily. Doplňme-li si v tomto domě nejzákladnější atribut jizby – větší výšku, zmizí vyrovnávací „ohrádka“ nad obytnou místností a zastropení celého domu se dostává do vcelku plynulé výškové úrovně (obr. 2).

Můžeme zřejmě předpokládat, že v takovéto podobě, s jizbou a dvoupodlažním druhým a třetím dílem půdorysu s komorami v patře, existoval hanácký dům ještě po 30leté válce, pravděpodobně až do 1. poloviny 18. století.

Takové prostorové schéma domu je, jak se postupně ukazuje, velmi blízké poněkud starší etapě vývoje vesnického domu v Čechách. Domy tohoto typu existovaly v Čechách už v předbělohorském období, v 16. století. Nevíme jenom, na-



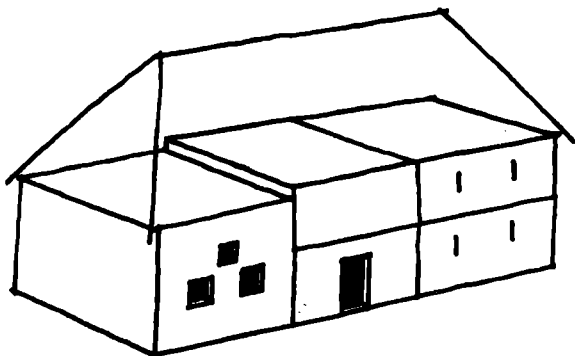
Obr. 1. Schéma prostorové skladby jádra vesnického hanáckého domu v 18. století. Rozdíl výšek stropů „jizby“ a komory nad síní je vyrovnán roubenou ohrádkou, takže střecha je plynulá.

kolik běžná byla v Čechách v pozdním středověku sýpková komora i ve středním dílu domu, nad síní – některé ze zatím poznaných domů ji zřejmě už měly, v jiných byla sýpková komora jen jedna, v horním podlaží komorového dílu domu (Škabrada, 1986).

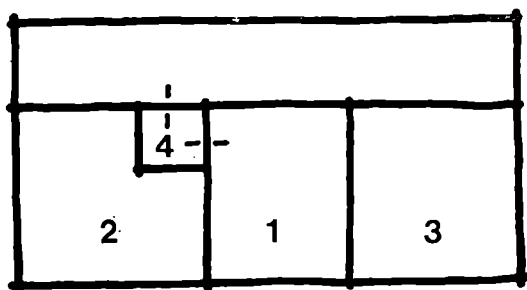
Nevíme také, kdy hanácký dům tuto prostorovou skladbu dosáhl. Její počátky už ve středověkém období jsou však pravděpodobné, protože ekonomická situace větších usedlostí na úrodné Hané mohla vyžadovat relativně větší rozsah sýpkových prostor.

V tradičním hanáckém domě je zajímavé umístění kuchyně a komína nikoli v zadní části síně, jak jsme zvyklí třeba v Čechách, ale buď v prostoru, vyděleném z obytné místnosti, nebo v přilehlé části vedlejšího traktu (obr. 3). Dokumentované komíny byly vesměs mladšího původu, ale bezpochyby nahradily starší zařízení na téměř místě. Důvod tohoto umístění je zřejmý – je jím právě existence sýpky nad síní, roubeného bloku bezpečně zvenčí chráněného hliněnou mazanicí proti ohni, kde by byl prostup kouřovodu nežádoucí.

Současná existence sýpky nad síní a dymné či polodymné jizby až do stupně krátkého dymníku nad topeništěm byla vcelku bez problémů. Ty nastaly teprve v okamžiku, kdy bylo třeba projít řádným zděným komínem až nad střechu, což



Obr. 2. Schéma předpokládané prostorové skladby jádra hanáckého domu v období po 30leté válce, ještě s vysokou jizbou, odpovídající výškové úrovni střední a zadní dvoupodlažní části domu.



Obr. 3. Schéma půdorysného řešení tradičního hanáckého domu s vyznačením kuchyně, vydělené zpravidla z prostoru obytné místnosti a přístupné buď z vedlejšího traktu, nebo ze síně.  
1 – síň, 2 – „jizba“, 3 – komora, 4 – kuchyně.

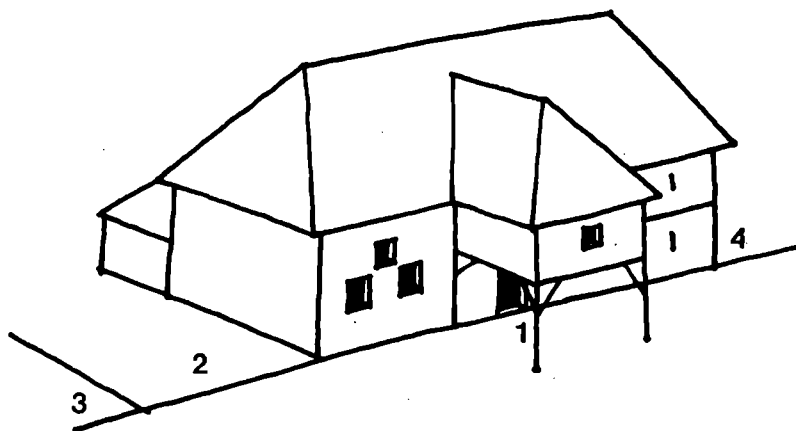
se dělo na Hané – jak dovodil J. Kšir – zřejmě až pod vlivem státních nařízení od poloviny 18. století. Dymníkový, tedy dole otevřený komín by příliš rychle vysával teplý vzduch z obytné místnosti, a proto se část jejího prostoru pro černou kuchyni vydělila a zpřístupnila buď ze síně nebo z vedlejšího traktu. Teprve tehdy mohla výška jizby klesnout na „světnicovou“ úroveň.

Nedílnou součástí problematiky tradičního hanáckého domu je i otázka původu a vývoje jeho charakteristické součásti – žudru. Není tu místo k rozebírání dosavadních teorií, obsažených v literatuře (Mencl, 1980). Domnívám se, že správnější jsou ty názory, které hledají smysl žudru spíše v existenci horní komory, než spodního krytého prostoru před vstupem, a také vývoj od prvotní dřevěné podoby k mladšímu zděnému resp. hliněnému provedení, které bylo zejména v 18.–19. století tak typické právě pro Hanou (Vajdiš, 1968). Hledáním písemných zpráv se podařilo prokázat existenci žudrů už na sklonku středověku (Vařeka, bez data), tedy v době, pro kterou jsme provedli hypotetickou rekonstrukci utváření domu.

Pro vznik a rozšíření žudru byla zřejmě závažná podélná orientace domu, která je pro Hanou typická. Toto umístění domu zřejmě není výsledkem novověkého vývoje, jak se domnívali někteří badatelé (Vařeka–Pražák, 1974). Staré, středověké kořeny podélné orientace vesnických domů v některých částech Moravy naznačují první poznatky z archeologických výzkumů, zejména odkryv domů v Kounůvkách (Šaurová, 1969).

Podélně, při návsí orientovaný hanácký dům tudíž zdaleka neměl ty možnosti k rozšiřování, jako třeba hloubkově orientovaný dům v Čechách, kde bylo možné zejména libovolně zvyšovat počet komor v prodlužované zadní patrové části domu. Komora nad jizbou dosud nemohla vzniknout pro její výšku, zadní komorou přiléhal dům k sousední parcele. Nejvýhodnější tu samozřejmě bylo horizontální přiřazení k některé z horních sýpkových komor, a z možných řešení pak přinášelo i další výhody – zejména ochranu vstupu do domu – právě vysunutí takové komory před střední díl domu (obr. 4).

Je konec konců známo, že obdobným způsobem se vysouvaly komory či světničky i jinde, zejména v severovýchodních Čechách. I když to bylo zpravidla u domů či chalup přízemních, je tu zajímavé srovnání obdobně omezených možností, které nutily stavebníky k uvedenému řešení jako k nejvýhodnějšímu. Ale



Obr. 4. Schéma předpokládané prostorové skladby hanáckého domu v pozdním středověku s jizbou a dřevěným žudrem. 1 – vstup do síně, krytý žudrem, 2 – vjezd, 3, 4 – parcely sousedů.

i v oblasti patrového stavitelství v Čechách se můžeme ojediněle setkat s dokladem obdobného řešení vysunuté a podepřené komory tam, kde se stavebník ocitl v podobné situaci, jako na Hané (obr. 5).

Předloženými, byť stručnými a zčásti hypotetickými názory jsem chtěl znovu ukázat na potřebu postupného zpětného odvíjení vývoje vesnického domu, při kterém je třeba dbát nejen poznatků o půdorysu, ale pokud možno o celkovém prostorovém i konstrukčním uspořádání. Dokud nebudeme mít alespoň rámcovou představu o skutečném utváření domů v tom kterém období, je iluzorní přemýšlet o jejich geografickém, národnostním nebo výtvarném či slohovém původu, zejména když podnětem většiny prostorových, konstrukčních a v důsledku i výtvarných změn se při hlubším rozboru zpravidla ukazují podmínky ekonomické.



Obr. 5. Příklad severočeského patrového domu z 18.–19. století, u kterého vlivem obdobných omezení jako na Hané došlo k vytvoření útvaru, blízkému hanáckému žudru. Dům je svou podélnou stranou přisazen k cestě, a nemohl se prodlužovat ani dozadu, kde stojí sousední objekt. Další komora se tudíž vysunula z patra nad prostor před vstupem do domu. Zubrnice čp. 51 (o. Ústí nad Labem). – kresby a fotografie autor.

Pokud jde o poslední tradiční hanácké domy nebo jejich části, které mizí při demolicích a přestavbách: je důležité zachytit o nich alespoň co nejvíce informací, počínaje kvalitní dokumentací a konče odběrem vzorků pro budoucí dendrochronologické datování. I sem by bylo třeba směřovat náplň činnosti a expozic připravovaného areálu lidové architektury v Příkazech, obci, jejíž stavebně historický průzkum pro olomoucké Okresní středisko památkové péče byl podnětem k tomuto zamyšlení.

## Literatura

- Kšír J., 1956: Lidové stavebnictví na Hané, Československá etnografie, 325–366.  
Mencl V., 1980: Lidová architektura v Československu, Praha.  
Saurová D., 1969: Systematický výzkum zaniklé středověké vesnice Konůvky na Slavkovsku, Zaniklé středověké vesnice v ČSSR ve světle archeologických výzkumů 1, 169–183, Uherské Hradiště. Souhrnný obr. AH 1, 40.  
Skabrada J., 1986: Základní rysy prostorové a konstrukční struktury domu zemědělské usadlosti pozdního středověku v Cechách, AH 11, v tisku.  
Vajdiš J., 1968: Usadlosti v okolí Poličky, PP, 289–303.  
Vařeka J.–Pražák V., 1974: K otázce vzniku úhlového domu na jižní Moravě, Jižní Morava 10, 79–87.  
Vařeka J., bez data: Hanácké lidové stavitelství v Příkazích (o. Olomouc), strojopis, 32 stran.

## Zusammenfassung

### Reste mittelalterlicher Baugepflogenheiten in der Raumkomposition des hannakischen Hauses

Das traditionelle ländliche Haus der Haná (Hanna) genannten Region, einer fruchtbaren Ebene um die Stadt Olomouc (Olmütz), zeichnete sich noch im 18. Jahrhundert, also einer Zeit, aus der die letzten erhalten gebliebenen Objekte stammen, durch interessante architektonische Charakterzüge aus, die den heute schon besser bekannten spätmittelalterlichen Baugepflogenheiten in Böhmen nahestehen. Die Wohnräume dieser Häuser nannte man Stube, obwohl sie die gehörige Höhe vermißten. Interessant war auch die Lage der Küche und des Kamins so, daß der Speicherraum nicht betroffen wurde, den man in der Hanna im Mittelteil des Stockwerks über der Eintrittstür anbrachte. Im Aufsatz wird eine hypothetische Rekonstruktion der Raumstruktur des hannakischen Hauses für die Zeit nach dem Dreißigjährigen Krieg, noch mit dem hohen mittelalterlichen Stubentyp, durchgeführt.

Eine weitere Besonderheit des traditionellen hannakischen Hauses war die übliche „žudr“ genannte Türhalle, ein senkrecht zur Hausachse stehender Vorbau über der Eintrittstür mit einer Kammer im Stockwerk. Dieser in der Hanna im 18.–19. Jahrhundert durchwegs aus Lehm gemauerte Vorbau hing offenbar mit der für manche Gebiete Mährens typischen Längsorientierung des ländlichen Hauses zusammen und entwickelte sich aus der älteren Holzkonstruktion, die in Randgebieten erhalten blieb oder dokumentiert ist. Der Beweggrund seiner Entstehung ist offenbar eher bei der oberen Stockwerk-Kammer als bei dem Schutz des Eingangs zu suchen, wofür auch das Vergleichsmaterial aus entfernteren Gebieten zu sprechen scheint, wo man bei knappen Raumbedingungen die Entstehung von Baugebildern ähnlichen Typs verfolgen kann.

### Abbildungen:

1. Schema der Raumstruktur des Kerns hannakischer Dorfhäuser im 18. Jahrhundert. Der Unterschied des Deckenniveaus der „Stube“ und Kammer über dem Hausflur wird von einer kleinen gezimmerten Umfriedung ausgeglichen, so daß das Dach kontinuierlich verläuft.
2. Schema der vorausgesetzten Raumstruktur des hannakischen Hauskerns in der Zeit nach dem Dreißigjährigen Krieg, noch mit hoher Stube, die dem Höhenniveau des mittleren und rückwärtigen zweistöckigen Hausteils entspricht.
3. Schema der Grundrißlösung des traditionellen hannakischen Hauses mit Bezeichnung der Küche, die in der Regel vom Wohnraum abgeteilt und entweder aus dem Nebentrakt oder aus dem Flur betretbar war. 1 – Hausflur, 2 – „Stube“, 3 – Kammer, 4 – Küche.
4. Schema der vorausgesetzten Raumstruktur des hannakischen Hauses im späten Mittelalter, mit Stube und hölzerner Türhalle. 1 – Eintritt in den von der Türhalle gedeckten Hausflur, 2 – Einfahrt, 3, 4 – Parzellen der Nachbarn.
5. Beispiel eines nordböhmisches Stockwerkhauses aus dem 18.–19. Jahrhundert, bei dem es unter dem Einfluß ähnlicher Einschränkungen wie in der Hanna zur Ausbildung eines der hannakischen Türhalle ähnlichen Gebildes kam. Das Haus ist mit seiner Längsseite im Sinn der Kommunikation orientiert und konnte nicht einmal nach rückwärts verlängert werden, wo ein Nachbarobjekt steht. Eine weitere Kammer wurde deshalb aus dem Stockwerk über den Eintrittsraum in das Haus vorgeschoben [Zubrnice K. – Nr. 51 (Bez. Ústí nad Labem)].

Zeichnungen und Lichtbilder des Autors.

