

Durdík, Tomáš; Chotěbor, Petr

## Stavební vývoj kláštera sv. Jiří na Pražském hradě ve středověku

*Archaeologia historica*. 1994, vol. 19, iss. [1], pp. 369-377

Stable URL (handle): <https://hdl.handle.net/11222.digilib/140104>

Access Date: 17. 02. 2024

Version: 20220831

Terms of use: Digital Library of the Faculty of Arts, Masaryk University provides access to digitized documents strictly for personal use, unless otherwise specified.

D.

VÝZKUM SAKRÁLNÍCH STAVEB



# Stavební vývoj kláštera sv. Jiří na Pražském hradě ve středověku

TOMÁŠ DURDÍK—PETR CHOTĚBOR

Klášter sv. Jiří na Pražském hradě nepochybně náleží k našim nejznámějším památkám. Je objektem, který, i vzhledem k tomu, že se jedná o nejstarší klášter v Čechách, přitahoval a přitahuje pozornost generací českých historiků umění, architektury i archeologů. Platí to především o basilice sv. Jiří, jejíž komplikovaný stavební a umělecký vývoj přes četné interpretační pokusy [shrnutí viz Merhautová 1966, Líbal 1987] může být i nadále předmětem diskuzí. Poněkud ve stínu této velkolepé architektury stojí zbytky vlastních klášterních budov.

Prvé poznatky o klášterních budovách ve středověku získal F. Mach v roce 1904, svá zjištění z výkopů v rajsském dvoře barokního kláštera však bohužel nepublikoval. Pouze plán odkrytých zdív byl použit v práci o pražské románské architektuře J. Čarkem (1947). Příznivější osud nepotkal ani pět sond hradního stavitele Karla Fialy z roku 1933, k nimž není dochována, tím méně publikována žádná dokumentace. Hlavní zdroj informací tedy představuje výzkum I. Borkovského v letech 1959—1963 (obr. 1). Jeho interpretace nalezených zdív klášterních budov (Borkovský 1975) se pak stala určující a obecně přijímanou, i když vykazovala již na prvý pohled určité nelogické detaily. Tuto interpretaci vzhledem k její notorické známosti a dostupnosti, stejně tak jako k možnému rozsahu tohoto sdělení zde nebudeme reprodukovat.

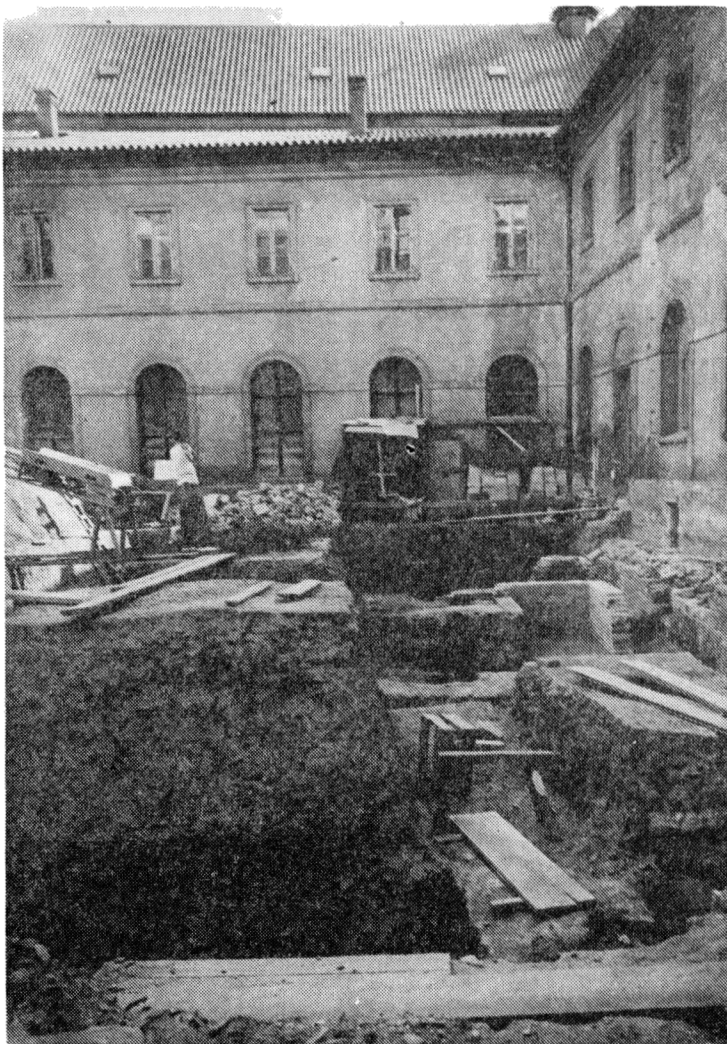
Nové podněty k interpretaci stavebního vývoje klášterních budov přineslo statické zajišťování jejich vykopaných zbytků v letech 1972—1973. Detailní studium přes omezení daná absencí téměř všech terénních vrstev (terén v době těchto prací ležel s výjimkou románských interiérů hluboko pod úrovněmi z doby života kláštera a v některých případech dokonce i pod základovou spárou) umožnilo v mnoha ohledech pozměněnou představu (obr. 2).

Nová pozorování nepřinesla žádné změny interpretace předklášterní situace, projevující se především cestou ve směru západ—východ, jejíž zbytky již nebyly vůbec patrné.

Nejstarší dochované zdivo náleží románskému klášteru. Na základech provedených z lomové opuky nepořádnou a nedůslednou vazbou opus spicatum spočívá nadzemní zdivo s lící z velmi pravidelných a pečlivě opracovaných kvádříků většího formátu. Vazba mezi lomovými základy a nadzemním zdívem je zcela nepochybná. Toto provedení, typické pro vrcholně románské období ovšem těžko umožňuje spojovat tyto konstrukce s klášterem abatyše Mlady, jak učinil I. Borkovský (o. c.). Pro zařazení tohoto zdiva až do vrcholně románského období nalézáme dostatek opor již jen na samotném Pražském hradě. Přesné analogie poskytuje zejména románské opevnění z doby po roce 1135. Všechny starší objekty, pokud není pochyb o jejich datování (kostel Panny Marie, rotunda i basilika sv. Víta, kaple sv. Mořice, starší fáze biskupského domu), jsou vystavěny z nízkých, hrubě povrchově upravených kvádříků. Rozdíl mezi oběma způsoby je velmi markantní a výjimky nebyly pozorovány.

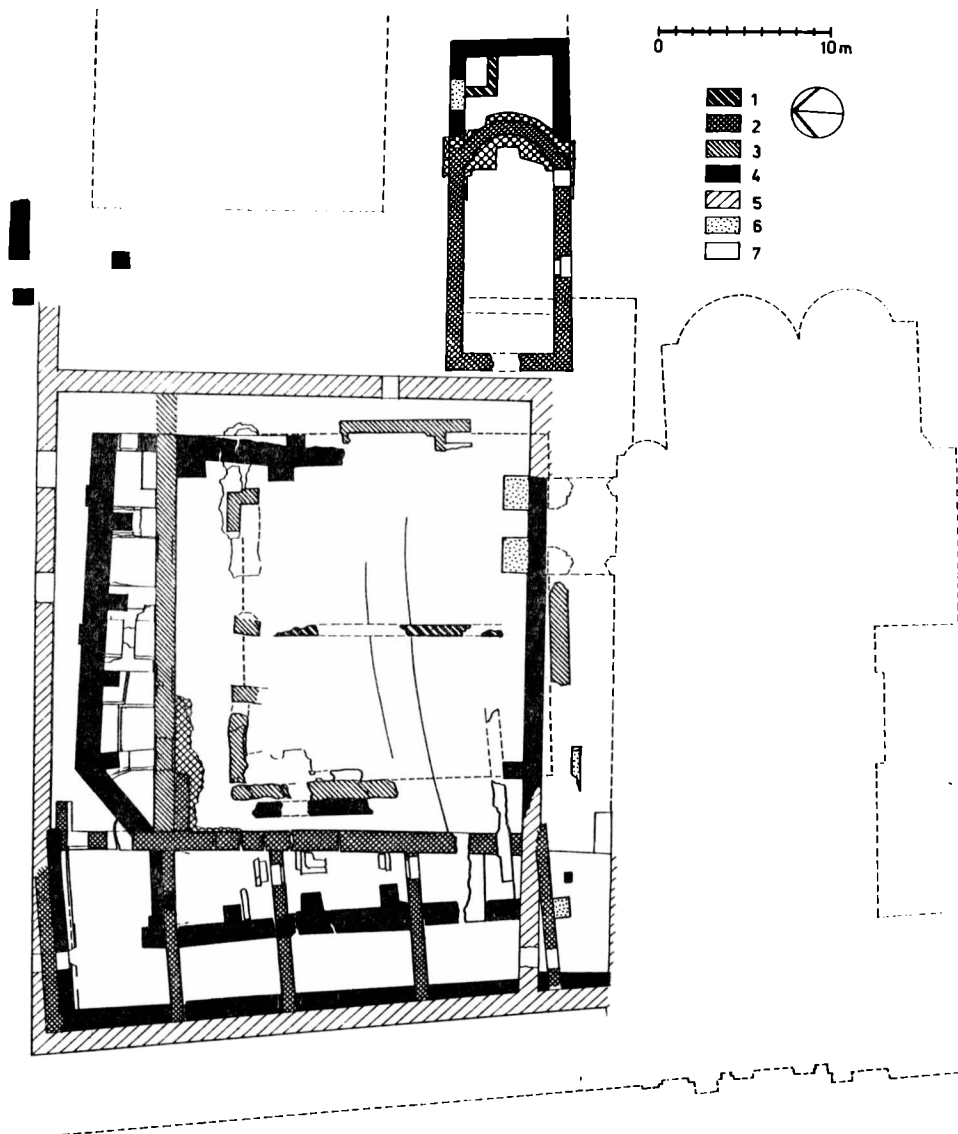
Přijmeme-li tuto interpretaci, nenalezneme mezi známými zdivy pozůstatky kláštera z doby před druhou polovinou 12. století. Tato skutečnost nutně vede k předpokladu, že původní klášterní budovy byly tvořeny lehčími, do menší hloubky zakládanými konstrukcemi, které unikly při starších výkopech a Borkovského výzkumu evidenci, či spíše již v té době díky mladší stavební aktivitě neexistovaly. Poslední možnost k ověření této hypotézy i datace dochovaných románských zdí nabízejí interiéry západního románského křídla, v nichž se, jako v jediných zkoumaných prostorách, výzkum I. Borkovského zastavil na úrovni podlah.

Z románských klášterních budov se dochovalo především západní křídlo, respektive jeho nádvorní a příčné zdi. Toto křídlo dosahovalo značné hloubky, členěno bylo minimálně do pěti místností. Morfologie podloží, klesajícího



**Obr. 1. Pražský hrad, klášter sv. Jiljí. Pohled do barokního rajského dvůra v počátečních fázích výzkumu.**

směrem k severu, si vynutila zasekání jižní místnosti přiléhající ke kostelu do skály. Zda poslední patrná zeď na severu byla zdí obvodovou či příčnou, není jasné, nicméně vazba na terénní reliéf se zdá spíše svědčit pro prvou možnost. Ve skladbě místností zaujímal zvláštní místo střední, která má opukovou dlažbu a při nádvoří zdi několik stupňů. Do této místnosti se též obracejí portály obou sousedních. Čtvrtá místnost (počítáno od jihu) byla klenuta minimálně dvěma poli křížových kleneb a sousední severní místnost si v severní stěně doposud uchovala pozůstatek příložky patrně pro pas. Jeho poloha naznačuje enormní hloubku křídla.



Obr. 2. Pražský hrad, klášter sv. Jiří, Pádorys zdiv klášterních budov, zjištěných archeologickým výzkumem. 1 — předrománské zdivo (?), 2 — románské zdivo — (přidší šraflurou vyznačen předzáklad), 3 — raně gotické zdivo, 4 — vrcholně gotické zdivo, 5 — raně barokní zdivo, 6 — novodobé zdivo, 7 — neurčeno.

Proti přičce mezi čtvrtou a pátou místností z nádvoří zdi křídla směrem k východu vybíhá provázané zdivo, které se dochovalo pouze v podobě fragmentu. Poloha portálu ve východní stěně páté místnosti dokládá, že se jednalo o nádvoří zeď severního křídla či risalitu. Tenká zídka navazující na špaletu zmíněného portálu souvisí nejspíše s rozdílnými úrovněmi podlah v obou místnostech.

Původní rozsah klášterního areálu směrem k východu není zcela jasný. I. Borkovský našel zhruba ve středu barokního rajského dvora tenčí zeď, probíhající paralelně s nádvoří stěnou západního křídla ve směru sever—jih. Její nevelká síla ji s největší pravděpodobností umožňuje považovat za zeď ohradní. I. Borkovský ji označil jako předrománskou. Revidovat toto určení nebylo možné vzhledem k tomu, že se zeď nedochovala. Nelze však vyloučit, že se mohlo jednat i o ohradní zeď kláštera v románské době. V takto vymezeném nádvoří nebyly registrovány žádné pozůstatky románské křížové chodby. Kaple sv. Anny (původně Panny Marie) leží již mimo uvedené nádvoří. Na nároží jejího západního průčelí též nenavazovala žádná románská zdiva.

Informace o architektonickém ztvárnění klášterních budov jsou více než zlomkovité. U několika nalezených fragmentů nelze navíc přesně určit, zda pocházejí z kostela, nebo kláštera.

Výrazné přestavby se klášterní budovy dočkaly v rané gotice. V málo změněné podobě bylo použito západní křídlo. Severní bylo nutno vystavět zcela znovu, a to již v délce zhruba odpovídající dnešnímu dispozičnímu řešení. Z křídla byla odkryta nádvoří zeď (považovaná I. Borkovským za zeď hradební), vnitřní členění zůstává neznámé.

Všechny čtyři strany nádvoří obklopila kvadratura. Na jižní a západní straně byla založena průběžně, na straně severní a částečně východní pak byly mezi hlouběji založenými pilíři vyzděny základové pasy. Jejich úroveň dokládá, že povrch rajského dvora ležel značně vysoko. Plynulé komunikaci v jižním křídle ambitu by bránila severní věž basiliky, kterou bylo proto nutno prolomit technicky náročnými třemi hrotitými oblouky (obr. 3).

Z nalezených architektonických článků nelze této fázi spolehlivě přiřadit ani jediný. Pro datování nenalzáme oporu v písemných pramenech a určitou pomoc může poskytnout pouze již zmíněný průřez severní věží basiliky, který se hlásí do doby po polovině 13. století.

Po raněgotické přestavbě se podoba kláštera nezměnila zhruba sto let. Narůstající statické problémy na severní straně způsobily takové porušení staré budovy, že se buď zřítíla, nebo ji bylo nutno zbořit. Z celého staršího klášterního komplexu, mimo kostel, přežila pouze kaple sv. Anny. Z nového kláštera, jehož rajský dvůr měl oproti starému stavu poněkud větší rozměry, máme dochovány pouze základy nádvořích zdí ambitu, pouze na západě byla zjištěna i dvorní zeď vlastního křídla (pokud zde existovalo). V severozápadním nároží byl ambit rozšířen, další rozšíření existovalo i v nároží jihozápadním, kde však může jít stejně jako ve zbývajících dvou nárožích o dodatečné přístavky, jak dokládá Wohlmuthův plán z roku 1567 (Borkovský 1975, 79). Ve středu dvora nejspíše stávala nějaká další stavba, z níž I. Borkovský odkryl západní zeď, která však byla vzápětí zbořena při stavbě strojovny současně fontány.

Naše vědomosti o dispozici budov mimo vlastní ambit jsou prakticky nulové, s výjimkou kaple sv. Anny. Ta byla prodloužena o pravoúhlý závěr stejné šíře jako loď, z jehož architektonického ztvárnění se dochovalo východní kružbové okno. O něco příznivější situace nastává při studiu architektonické-

ho detailu. V základech barokního ambitu bylo zjištěno větší množství druhotně použitých architektonických článků (Chotěbor 1972). O těchto kamenických pracech se lze důvodně domnívat, že pocházejí z vrcholně gotického ambitu, který baroknímu předcházel.

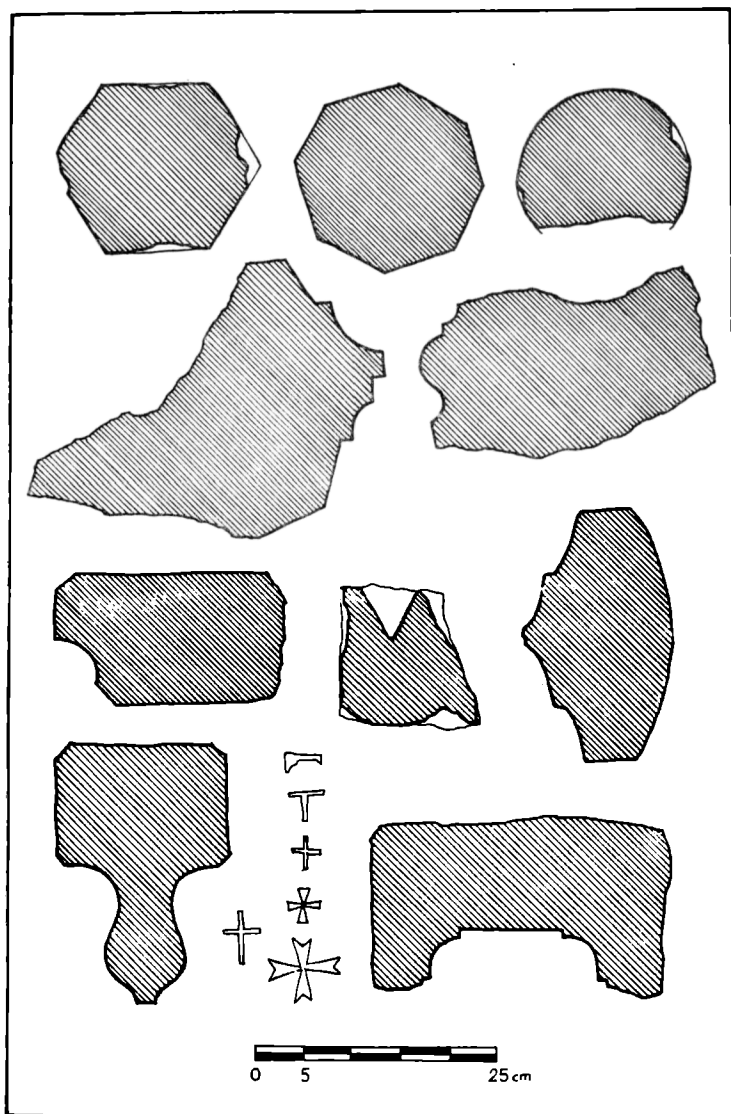
Největší část zjištěného souboru náleží klenebním žebřům hruškového profilu, z nichž některá nesou kamenické značky (obr. 4). Stejná žebra nalézáme i ze starších nálezů v lapidariu v basilice sv. Jiří, kde se na nich dochovaly i pozůstatky jednoduché polychromie pracující s barvami černou, červenou a zelenou. Z kleneb, spočívajících na zmíněných žebrech, se poda-



**Obr. 3. Pražský hrad, klášter sv. Jiří. Dodatečné raně gotické oblouky v přízemí severní věže basiliky. Foto J. Koptíva.**

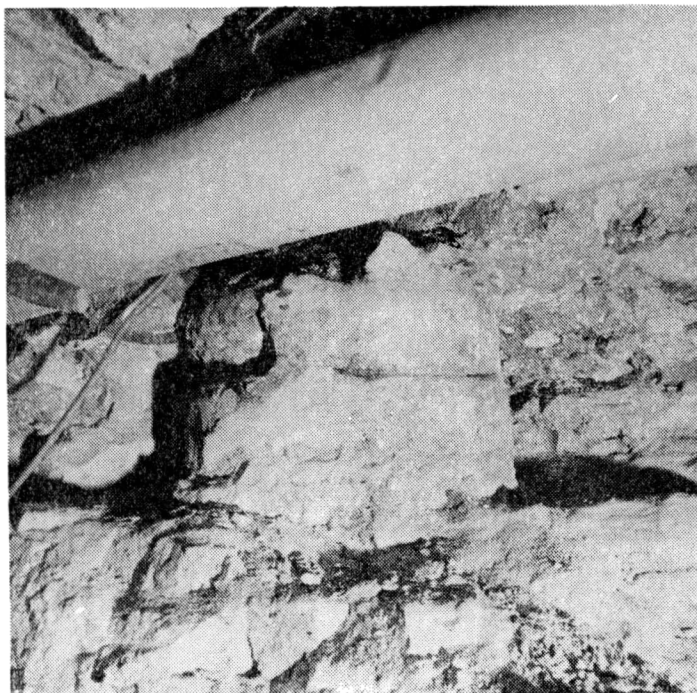


řilo nalézt i jeden svorník (obr. 5, 6). Výběhy žeber z jeho tělesa dokládají, že náležel křížové klenbě. Přestože opukový reliéf plochy svorníku byl zřejmě při manipulaci před druhotným použitím poškozen, není problémů s rekonstrukcí jeho původní podoby s výjimkou úplného středu (obr. 7). Plocha byla členěna do šesti výsečí, z nichž každou vyplňoval ve vysokém velmi kvalitním reliéfu zduřelý trojlaločný list (obr. 8). Spolu se žebry umožňuje především tento svorník datovat vrcholně gotickou přestavbu do pokročilé druhé poloviny 14. století. Se značnou dávkou pravděpodobnosti se jedná o stavební činnost za abatyše Běty (1365—1378). Z ostatních architektonic-



Obr. 4. Pražský hrad, klášter sv. Jiří. Výběr z dokumentace architektonických článků druhotně zazděných ve zdivu čarokní kvadratury.

Obr. 5. Pražský hrad, klášter sv. Jiří. Gotický svorník druhotně použitý v základech barokní kvadratury. Foto H. Toušková.



Obr. 6. Pražský hrad, klášter sv. Jiří. Boční pohled na část gotického svorníku. Foto K. Viček.





Obr. 7. Pražský hrad, klášter sv. Jiří. Gotický svorník. Nahoře nálezový stav, dole rekonstrukce.  
Obr. 8. Pražský hrad, klášter sv. Jiří. Detail trojice trojlaločných lístů z výzdoby gotického svorníku.  
Všechny kresby P. Chotěbor.

kých článků lze bezpečně identifikovat části okenních ostění. U válcových a polygonálních sloupků není možno rozhodnout, ke které stavební etapě náležejí, analogie s románskými detaily basiliky je dovolují přiřadit spíše románské fázi kláštera.

Výše naznačená interpretace středověkého stavebního vývoje svatojiříského kláštera tedy při absenci dokladů nejstarší zástavby registruje tři hlavní stavební fáze. K jejich rozlišení byla kromě terénních pozorování z počátku 70. let použita dostupná a publikovaná dokumentace výzkumu I. Borkovského a výkopů jeho předchůdců. Jediným zdívem, jehož časové zařazení a funkční určení není za současného stavu vědomostí jednoznačně možné, je dnes oproti vykopanému stavu v malém torzu dochovaná zeď v jihovýchodním nároží dnešního rajského dvora. Není pochyb, že nepřísluší románské fázi, tím však možná pozrování končí.

Revize závěrů I. Borkovského, nikterak neubírající na významu obdivuhodného díla tohoto badatele, byla možná především díky tomu, že podstatná část odkryté situace byla dochována a zpřístupněna pro další bádání. a že její památkové a statické úpravy probíhaly za odborného dozoru a dokumentace. Tato skutečnost zvláště vynikne v porovnání s ne vždy bezproblémovým provedením těchto úprav.

## Literatura

- BORKOVSKÝ, I., 1975: Svatojiřská bazilika a klášter na Pražském hradě. Praha.  
ČAREK, J., 1947: Románská Praha. Praha.  
CHOTĚBOR, P., 1972: Nálezová zpráva o nálezu architektonických článků z kláštera sv. Jiří na Pražském hradě. Archiv Pražského hradu, 10001, 424—460.  
KASÍČKA, F.—VILÍMKOVÁ, M., 1970: Jiřský klášter. Stavebně historický průzkum Pražského hradu. Strojopis SÚRPMO.  
LÍBAL, D., 1987: Bazilika sv. Jiří na Pražském hradě. Stavebně historický průzkum Pražského hradu. Strojopis SÚRPMO.  
MERHAUTOVÁ-LIVOROVÁ, A., 1966: Bazilika sv. Jiří na Pražském hradě. Praha.

## Zusammenfassung

### Die Bauentwicklung des St. Georg Klosters im Mittelalter

Die Verfasser bringen eine neue Ansicht auf die Bauentwicklung des St. Georg-Klosters auf der Prager Burg aufgrund der bisherigen archäologischen Untersuchungen und vor allem aufgrund der neuen Feststellungen, die bei der Ausstattung der erhaltenen Konstruktionen gemacht wurden. Aus der ältesten Phase des Klosters, das im Jahr 973 gegründet wurde, ist nichts geblieben. Man kann leichtere Bauten in der Holzkonstruktion voraussetzen. Nur im Fall der nicht erhaltenen Umfassungsmauer kann man im Einklang mit I. Borkovský vermuten, daß diese Umfassungsmauer aus der vorromanischen Zeit stammt. Das älteste Mauerwerk gehört dem romanischen Kloster. Seine Durchführung aus großen Quadratsteinen ist für die hoch- und spätromanische Periode charakteristisch. Aus der Disposition der Klostergebäude wurde der wesentliche Teil des westlichen und ein Fragment des nördlichen Flügels festgestellt. Zu diesem Flügel gehörte auch die einschiffige St. Maria-Kapelle (heute ist es die St. Anna-Kapelle). Der frühgotische Umbau hat den westlichen Klosterflügel aufbewahrt. Ganz neu wurde der Nordflügel ausgebaut und erst in dieser Zeit entstand der Kreuzgang. Bei seinem Ausbau wurde der Erdgeschoss des Nordturmes mit Spitzbogen durchgebrochen. Nach dem Erlöschen der romanischen und frühgotischen Gebäude entstand eine neue Klosterdisposition. Aus dieser Bauperiode wurde der Grundriß des vergrößerten Paradieshofs freigelegt. Über das Aussehen der Gebäude sagen nur einige architektonische Bauteile aus, die auch die Datierung des Umbaus in die zweite Hälfte des 14. Jh. ermöglichen. Die mittelalterliche Klosterdisposition (mit Ausnahme der St. Anna-Kapelle) ist mit dem Ausbau des Barockklosters verschwunden.

### Abbildungen:

1. Prager Burg, St. Georg Kloster. Ansicht in den Paradieshof aus der Barockzeit am Anfang der Untersuchung.
2. Prager Burg, St. Georg Kloster. Grundriß der Klostergebäude aufgrund der archäologischen Grabungen. 1 — vorromanische Mauer (?), 2 — romanische Mauer, 3 — frühgotische Mauer, 4 — hochmittelalterliche Mauer, 5 — frühbarocke Mauer, 6 — neuzeitliche Mauer, 7 — unbestimmt.
3. Prager Burg, St. Georg Kloster. Nachträgliche frühgotische Bogen im Erdgeschoss des Nordturmes der Basilika. Foto J. Kopřiva.
4. Prager Burg, St. Georg Kloster. Auswahl aus der Dokumentation der architektonischen Bauteile in der Sekundärlage eingemauert in die Barockquadratur.
5. Prager Burg, St. Georg Kloster. Gotischer Schlußstein in der Sekundärbenutzung in der Grundmauer der Barockquadratur. Foto H. Toušková.
6. Prager Burg, St. Georg Kloster. Seitenansicht auf einen Teil des gotischen Schlußsteins. Foto K. Vlček.
7. Prager Burg, St. Georg Kloster. Gotischer Schlußstein. Oben: Fundzustand, unten: Rekonstruktion.
8. Prager Burg, St. Georg Kloster. Ein Detail einer Dreizahl der dreifach lappenartigen Blätter aus der Verzierung des gotischen Schlußsteins. Alle Zeichnungen von P. Chotěbor.

