

Hauserová, Milena

**Středověký městský dům na široké parcele se středním vjezdem
(Příspěvek k poznání dispozičního typu)**

Archaeologia historica. 1995, vol. 20, iss. [1], pp. 35-52

Stable URL (handle): <https://hdl.handle.net/11222.digilib/140121>

Access Date: 16. 02. 2024

Version: 20220831

Terms of use: Digital Library of the Faculty of Arts, Masaryk University provides access to digitized documents strictly for personal use, unless otherwise specified.

Středověký městský dům na široké parcele se středním vjezdem

(Příspěvek k poznání dispozičního typu)

MILENA HAUSEROVÁ

Postupně narůstající poznání středověkého městského domu podrobněji prokresluje dosavadní představy o základních dispozičních znacích již rozeznávaných a popsanych typů¹ (Radová, 1986) a naznačuje možnost vymezení dalších. Vedle síňového domu (Radová–Hauserová, 1992), který lze díky výrazným znakům relativně snadno identifikovat i v objektech značně přetvořených mladšími přestavbami, se jako výrazný typ městského domu projevuje i široký dům se středním vjezdem.

Dům na městišti dosahující šířky od 15 do 20 i více metrů se natolik vymyká u nás vžitě představě středověkého úzkého hlubokého domu, že si mnozí jeho existenci vůbec nepřipouštějí. Tam, kde se dům větší šířky vyskytne, předpokládá se samozřejmě, že vznikl spojením dvou či více dříve samostatných úzkých domů. I když slučování pozemků či propojování již stojících staveb jistě nebylo jevem neobvyklým, nelze tímto způsobem vysvětlit vznik všech domů na širokých městištích.

V. Mencl, který s V. Dražanem zaznamenal existenci širokých domů středověkého původu, spojoval jejich výskyt s projevy „zvětšujícího se prostorového měřítka“ měšťanské architektury 16. století (1953, 178). Odlišný badatelský postup opřený o studium historické parcelace, dovedl V. Lorence (1973, 71 a 101–107) k vysledování domů na širokých parcelách, o nichž lze předpokládat, že byly vyměřeny již po založení Nového Města pražského. Lorenc zároveň naznačil možnou souvislost s analogickými domy v uherském Budíně (Gerö 1966).

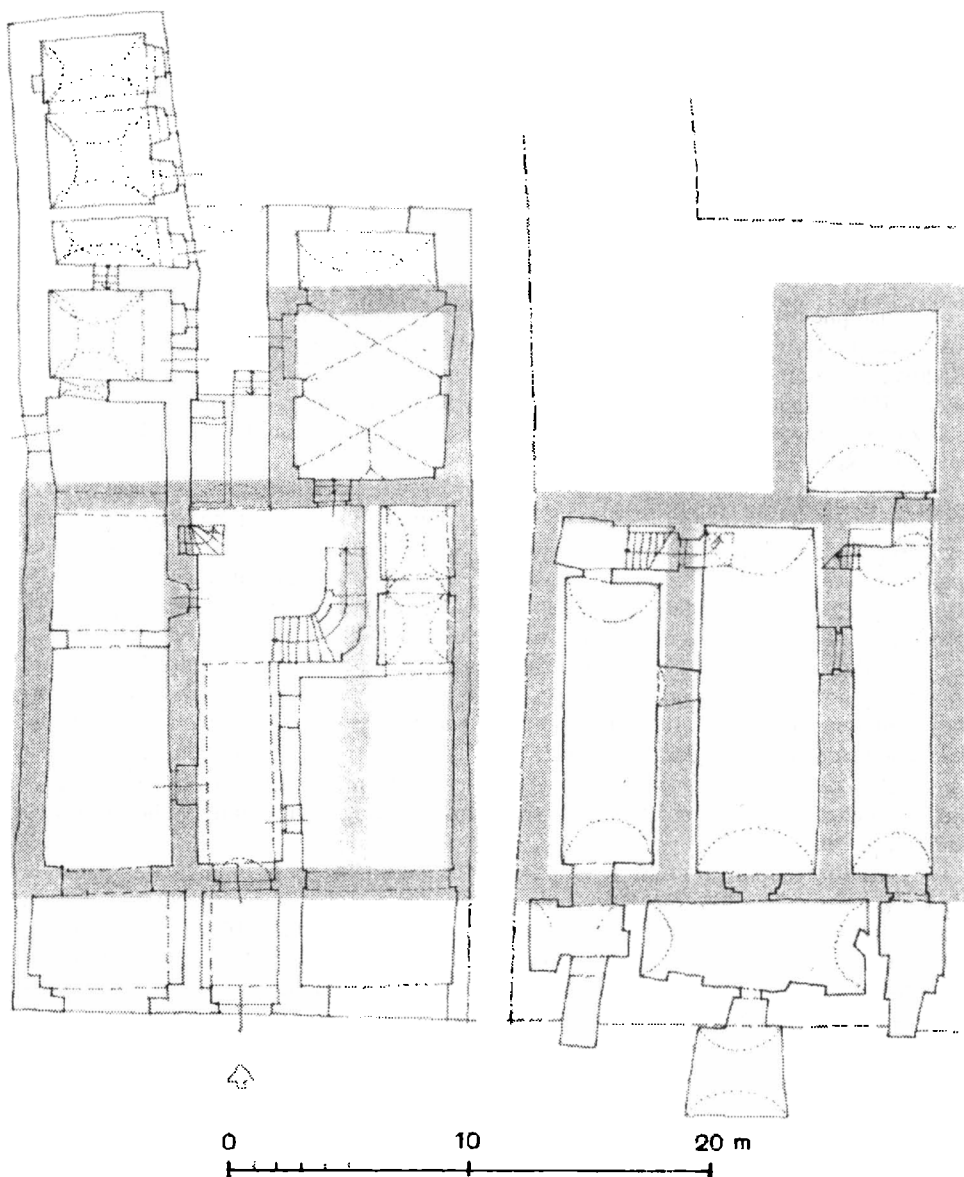
Poznátky o domech na širokých parcelách se středním průjezdem či síní zobecnila M. Radová–Štiková (1986, 71). Rozeznala, že se jedná o svébytný dispoziční typ a vytkla jeho elementární dispoziční znaky. Dům se středním vjezdem je hloubkovým trojtraktem. Po obou stranách střední průjezdné prostory (průjezdu nebo průjezdné síně) jsou situovány dva odlišně uspořádané hloubkové trakty. Příklad spolupráce archeologie a stavebněhistorického průzkumu při zkoumání domu na široké parcele se středním vjezdem ukázali J. Klápště a J. Muk (1988). Na existenci paralel mezi městským středověkým domem na široké parcele a domem ve vesnickém prostředí upozornil J. Škabrada (1991, 74). K poznání širokého domu z rozhraní městského a vesnického prostředí přispěla E. Wolfová (1991). Na četnost výskytu domů s průjezdnou síní upozornil J. Muk (1991, 91).

Při výzkumu domů středověkého původu na širokých parcelách se začaly rýsovat některé výrazné dispoziční podskupiny. Tato práce se zaměřuje na domy se středním vjezdem. Ty lze dále rozlišit podle druhu prostory navazující na vjezd na domy se středním průjezdem a s průjezdnou síní. Ostatní dispoziční varianty budou předmětem dalšího studia.

Dům se středním průjezdem

U četných městských domů na širokých parcelách se uplatňuje jasně čitelná dispozice se třemi hloubkově orientovanými trakty, z nichž jeden boční přerůstá v delší, do dvora domu vyčnívající a zpravidla odlišně patrované křídlo. Většina těchto domů se podle slohových znaků řadí do pozdní gotiky a jejího doznění v rané renesanci.²

Střední trakt domu sloužil jako průjezd. Delší boční trakt byl jistě alespoň v polo-



Obr. 1. Kutná Hora čp. 314 – přízemí a sklep.

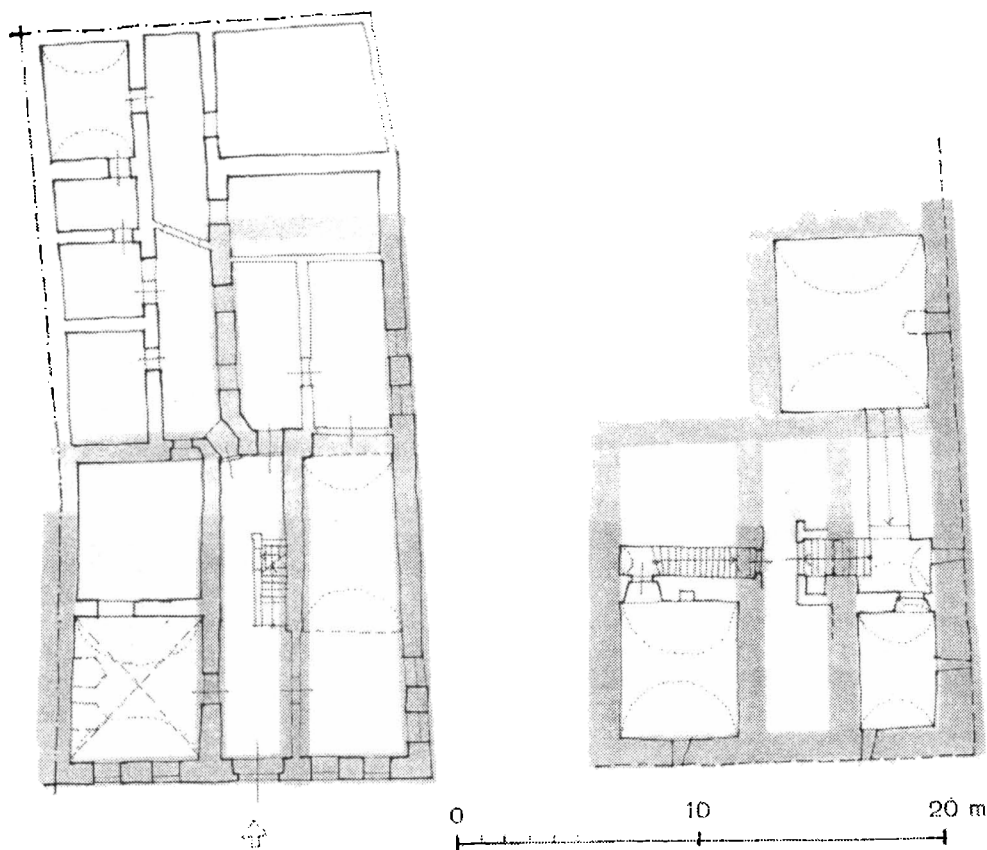
patře zadního křídla obytný (v dalším textu bude označován jako trakt hlavní). Trakt hospodářského rázu zaujímal protější stranu domu.

Přízemí původně volného dvorního křídla vyplňovala komora. U archaičtějších příkladů byla alespoň částečně zahloubena do terénu. Nad ní situovaná místnost v polopatře byla otopná a nepochybně sloužila k bydlení. Tento dvouúrovňový útvar, který účelně spojoval technické i funkční výhody vzájemného postavení skladovací a obytné prostory (Hausserová, 1989, 40–47) představuje příznačnou součást dispozice většiny středověkých městských domů. Liší se však její umístění v domovní dispozici.³ Typ domu se středním vjezdem

má stejně jako dům síňový a průjezdový dvouúrovňový útvar umístěný ve dvorním křídle. Existují však i široké domy, které mají dvouúrovňové jádro situované při průčelní stěně domu (Dvořák 1948, 79, Mencl 1980, 157, Hauserová 1989, 158, Škabrada 1991, 74, Volfová, 1991, 106, Muk 1991, 92–93). Ty však zřejmě představují dispozičně odlišný typ, který bude pojednán jinde.

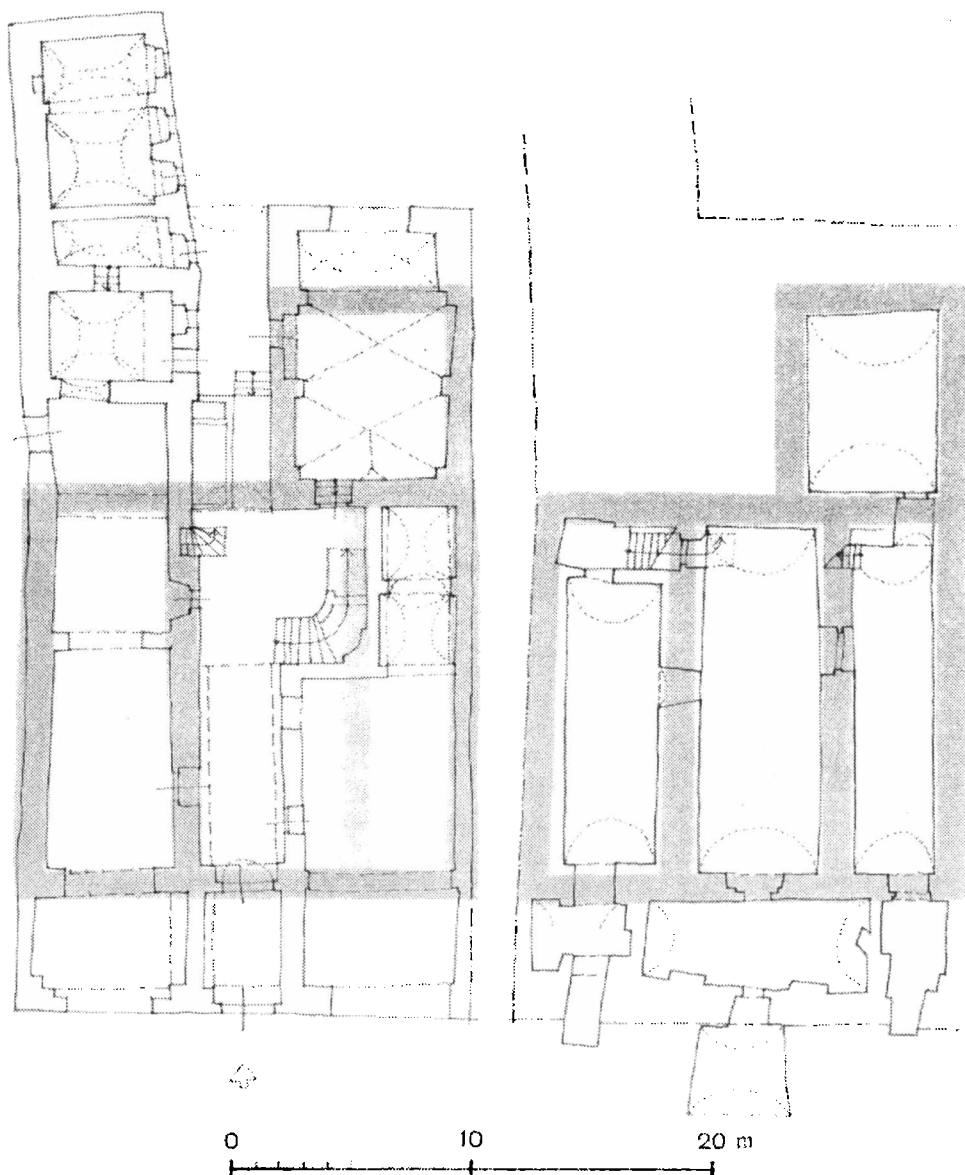
Hlavní domovní trakt měl bezpochyby dominantní význam. Mimo obytné místnosti a bezpečného skladu v polosuterénu pod ní obsahoval jednu či více místností v přední části traktu. I když jejich funkce již není zřejmá, může o ní do jisté míry svědčit i jejich architektonické řešení. V domě čp. 59 v Tachově je místnost v přední části hlavního traktu dokonce klenuta dvěma poli žebrové, zřejmě pozdněgotické klenby,⁴ což lze jistě považovat za průvodní znak reprezentačního poslání takto vypraveného interiéru. V téže poloze byla situována rovněž dvěma poli žebrové klenby zaklenutá místnost ve zbořeném Řihovském domě čp. 201 v Plzni,⁵ který rovněž náležel téměř dispozičnímu typu. Stavba vznikla před rokem 1423.⁶

Nejstarším zatím známým dokladem zaklenutí přední části hlavního traktu žebrovou klenbou je místnost vlevo za dvoulodním loubím domu čp. 150 v Čáslavi, kterou lze dle tvaru klenebních žebor, svorníků a přípor datovat snad již před rok 1300.⁷ Podsklepení domu odpovídá půdorysnému rozvrhu nadzemních konstrukcí.

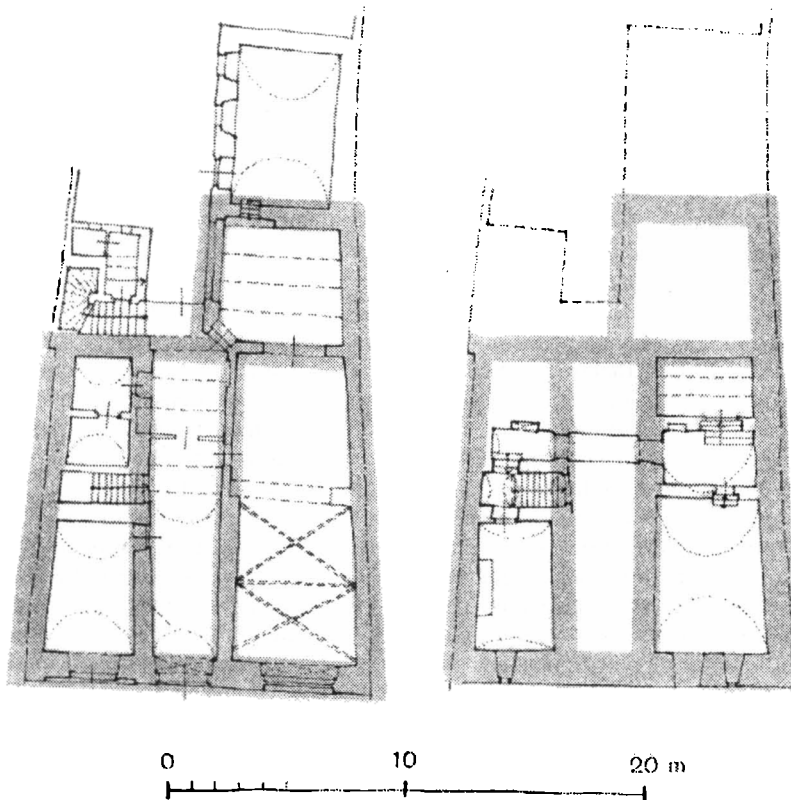


Obr. 2. Kolín čp. 42 – přzemí a sklep.

V nejrozvinutějších případech bývají podsklepeny všechny tři hloubkové trakty (např. Kutná Hora čp. 314). Je však zřejmé, že podsklepení průjezdu bývá až mladšího data. Časté jsou případy, kdy se zachovala původní situace s nepodsklepeným průjezdem. Z něho se pak sestupuje do sklepů pod oběma bočními trakty. Každý z obou sklepů má samostatný vstup (např. Kolín čp. 42, Plzeň čp. 201). Chodbovité spojky sklepů pod pravým a levým traktem bývají výrazně mladší (např. Kolín čp. 8, Tachov čp. 59). Vznikaly zpravidla až v souvislosti s úpravou vertikálních komunikací v domě a s dalšími stavebními úpravami přízemku. Ve stavebně úspornějších nebo archaičtějších objektech se podsklepe-



Obr. 3. Kolín čp. 8 – přízemí a sklep.



Obr. 4. Tachov čp. 59 – přízemí a sklep.

ní omezilo jen na hlavní trakt nebo jeho část (např. Stříbro čp. 56 a 92, Kolín čp. 91, Kouřim čp. 48). V některých případech vystupoval rub stropní konstrukce sklepa (ještě v pozdním středověku se vedle kleneb hojně používaly trámové stropy) nad terén (např. Kolín čp. 8 – pravý trakt, Plzeň čp. 201 – levý trakt, Tachov čp. 59 – oba trakty). Při mladších úpravách se vyčnívající stropy odstraňovaly a sklepy byly často zastropeny na úrovni přízemí (Kolín čp. 8, Tachov čp. 59 – levý trakt) nebo zřejmě i zasypávány (lze to předpokládat např. v Tachově čp. 70 – pravý trakt, snad i v Čáslavi čp. 150 – levý trakt).

Domy se středním průjezdem, jejichž nejstarší bezpečně datovatelná etapa spadá do období pozdního středověku, jsou relativně hojné. U některých z nich, zejména těch mírně výstavných, nelze většinou metodami stavebněhistorického průzkumu vyloučit avšak ani potvrdit větší stáří.

Do konce první čtvrtiny 15. století patrně náležela rozhodující stavební etapa, která určila půdorysnou a prostorovou strukturu impozantního Řehovského domu (zbořený čp. 201) v Plzni. Jeho datování však není vzhledem k odlehlosti doby jeho zániku a úrovni dokumentace zcela bezpečné.

Na sám sklonek 14. století lze zařadit rozměrově skromnější, ale pozoruhodně dochovaný dům čp. 23 v Kolíně. V jeho hlavním traktu rozvinutém od nároží západním směrem se zachovala archaická polozapuštěná komora s trámovým stropem, jehož záklop tvoří štípané kamenné desky.⁸ Není vyloučeno, že nad ní situovaná obytná místnost v polopatře na dosud zachovánu srubovou konstrukcí stěn. Přední část hlavního traktu byla patrně dvouúrovňová. O existenci horního podlaží nasvědčuje okénko s kamenným ostěním umís-

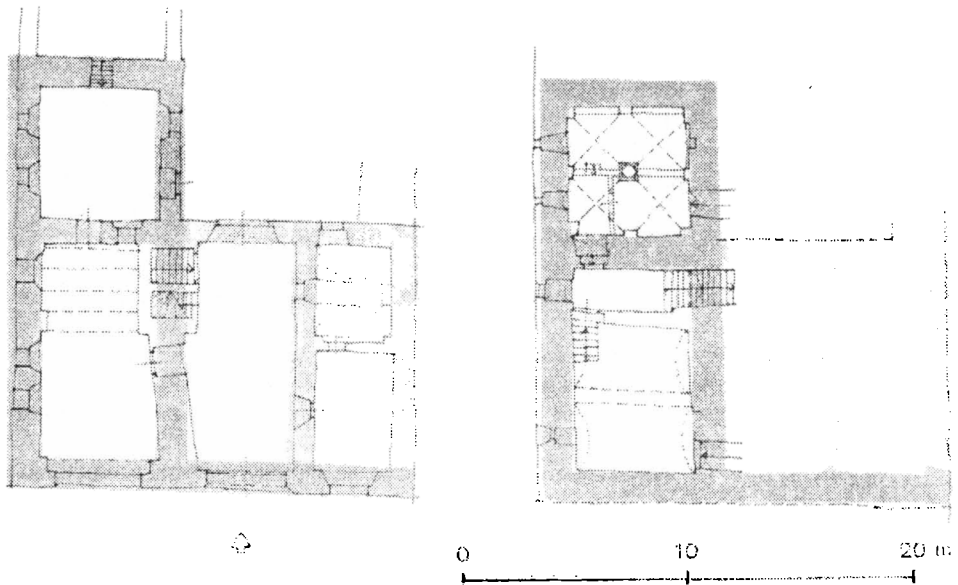
těné ve výši patra z jižní strany domu. Vjezd do dvora mohl být v důsledku nárožní polohy a zejména nekompatní zástavby po pravé straně veden mimo dům. Princip komunikační funkce středního traktu zpřístupněného z ulice sedlovým profilovaným portálem však přesto zůstal i přes zřejmou neprůjezdnost zachován. Dům byl ve středověku pravděpodobně v celém rozsahu plochostropý. Nebyl podsklepen. Je pozoruhodné, jak výrazně se tento dům shoduje se třetí etapou domu čp. 226 v Mostě, která byla na základě podrobného stavebněhistorického a archeologického výzkumu datována do intervalu mezi počátkem 2. poloviny 14. století a závěrem první čtvrtiny 15. století (Klápště–Muk 1988, 234).

Hlubkové trojtraktury na širokých parcelách jsou ostatně příznačné pro kolínskou zástavbu i ve velmi exponovaných polohách.

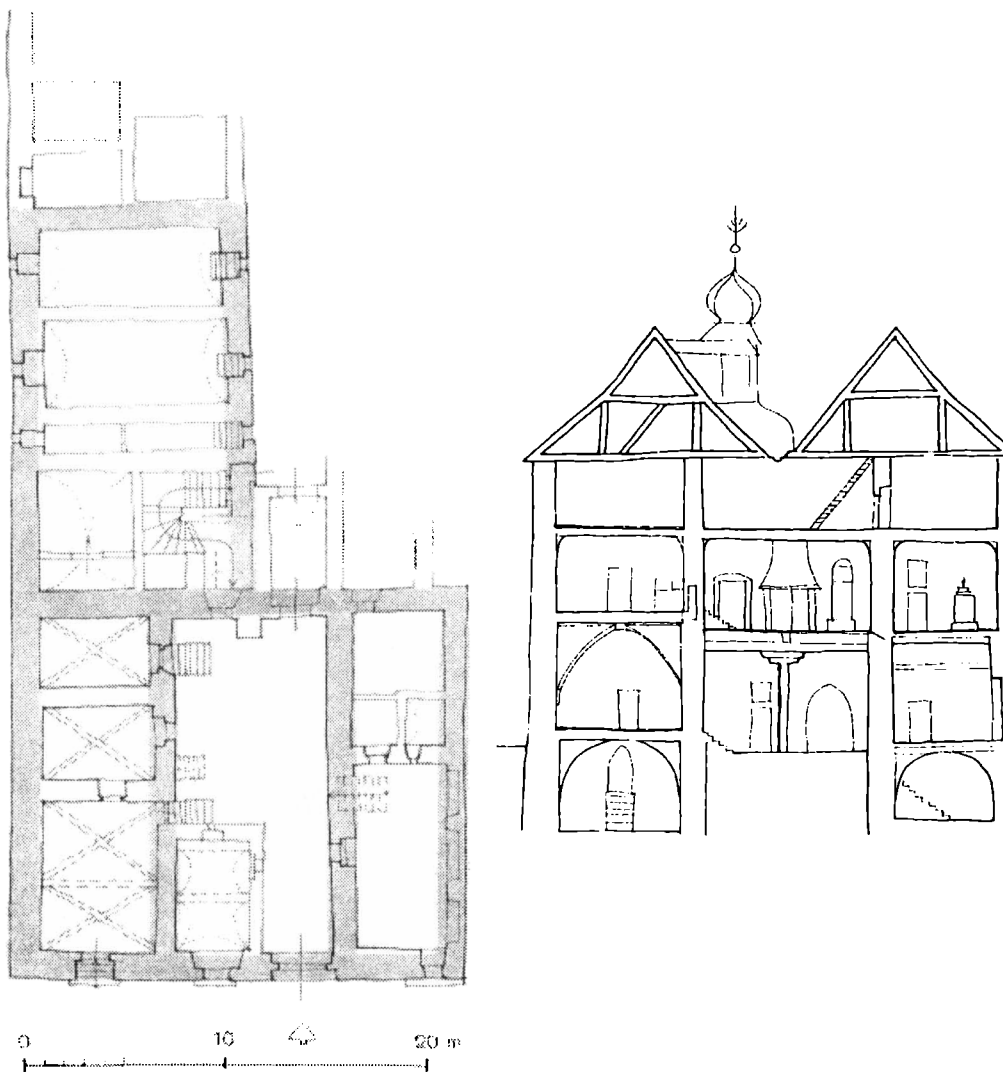
Například celou západní frontu kolínského náměstí vyplnila jen 4 městiště o šířce mezi 16 a 18 m. Obdobnou situaci sledáváme i v dalších městech (Český Brod, Plzeň, Klatovy, Slaný, Stříbro, Tachov aj.). Stáří staveb vybudovaných na těchto pozemcích však nebylo dosud bezpečně stanoveno. Otevřenou proto zůstává i otázka stáří příslušného parcelačního rozvrhu. I přes zřejmou tendenci k stabilitě rozhraničovací čar mezi parcelami bude posouzení stáří takovéhoho parcelačního rozvrhu a možnosti jeho původu v období lokace města záležitostí archeologického výzkumu. Pro datování zástavby na širokých parcelách by bylo závažné i přesnější ověření stáří zástavby na parcelách šířek 17 a 22 m na nichž byly při stavebněhistorickém průzkumu Nového Města pražského prokázány hlubkové trojtraktury se středním průjezdem. Pokud by se prokázalo, že pozůstatky gotických domů doložené na těchto parcelách lze datovat do první etapy výstavby města, pak by se dolní hranice těžního výskytu typu posunula až k polovině 14. století.

Do této doby lze položit nejstarší zjevnou etapu šířkového domu pravděpodobně se středním průjezdem, jehož dispoziční torzo je zachováno v domě čp. 92 ve Stříbře. Slohově jej zařazuje lomený portálek s okosenou hranou, který vede z průjezdu do hospodářského traktu situovaného vpravo od něho. Hlavní trakt včetně komorového křídla podlehl přestavbám."

Nejstarším zatím známým objektem, který lze díky výjimečně zachovaným sloho-



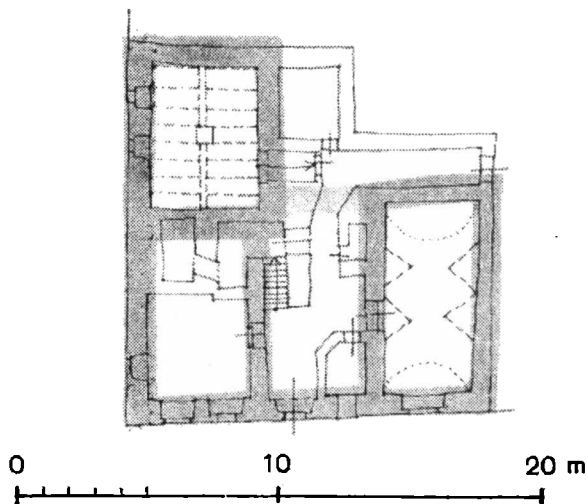
Obr. 5. Kouřim čp. 48 – přizemí a sklep.



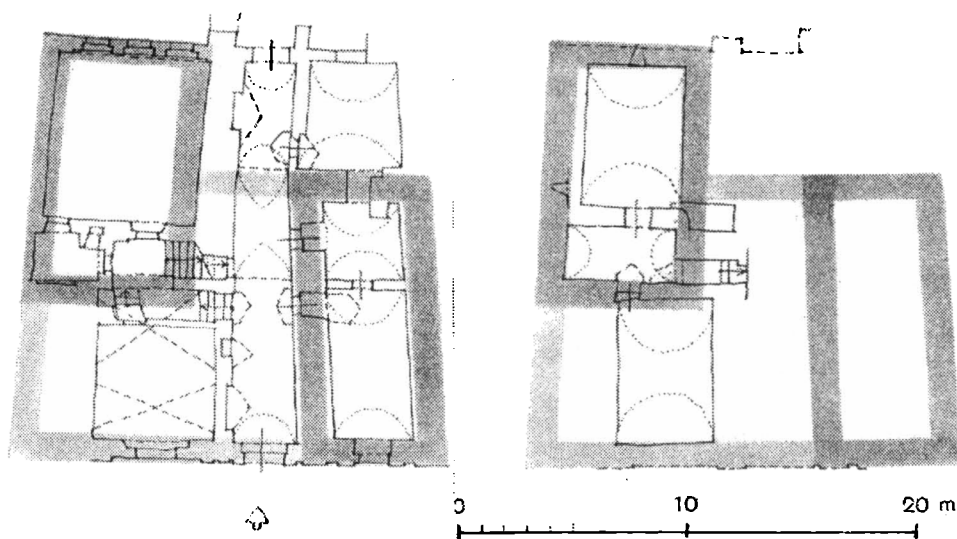
Obr. 6. Plzeň, staré čp. 201 (zbořeno) – přízemí a řez.

vým znakům datovat do sklonku 13. století, je dům čp. 150 na jižní straně náměstí v Čáslavi (Birnbauová, 192). Přední místnost v přízemí hlavního traktu je zaklenuta již zmíněnou žebrovou klenbou s náběžnými štítky. Z charakteristického podsklepení obou traktů postraních průjezdu se zachoval jen sklep pod hlavním (pravým) traktem. Existenci sklepa pod levým traktem dokládá raněgotický půlkruhový portál, jímž se do nyní zasypaného sklepa vstupovalo z náměstí. Sestup k němu umožňovala vzácně dochovaná schodišťová šíje.¹⁰ Mimořádně výstavný objekt, jehož původní stavební čára zůstala skryta v hloubce téměř 8 m od nynějšího průčelí dvěma etapami dodatečně přistavovaného loubí, byl patrně již ve své raněgotické podobě patrový. Tvořil součást řady obdobně stavebně náročných domů raněgotického původu, které se spolu s domy jihlavskými a pražskými řadí k nejnáročnějším projevům městské domovní architektury své doby u nás.¹¹

Zhruba do téže doby spadá i vznik prvních nadzemních zděných součástí již zmiňovaného domu čp. 226 v Mostě, které představovaly druhou etapu stavební činnosti na vy-

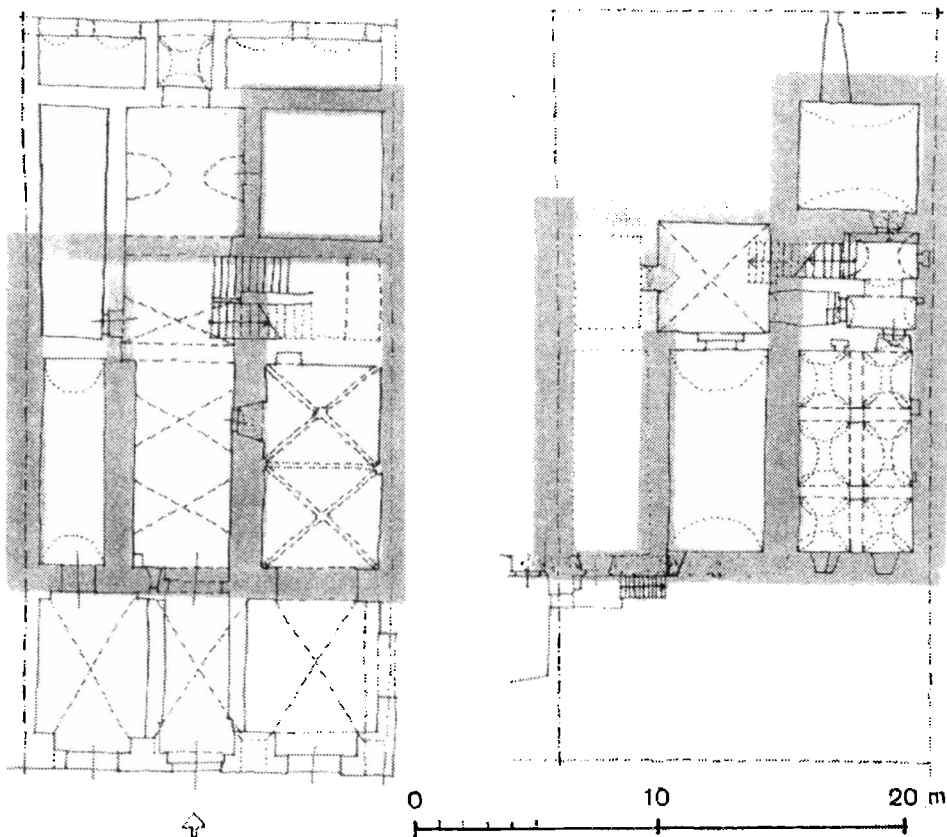


Obr. 7. Kolín čp. 23 – přízemí.



Obr. 8. Most čp. 226 – přízemí a sklep (2. fáze výstavby).

měřeném městišti (Klápště–Muk 1988, 232). Zděný útvar v hloubce jeho parcely odpovídá jak svou polohou tak i stavebním řešením polozapuštěné komoře v dvorním křídle tojtraktového domu. Poloha přední zděné prostory koresponduje s obvyklým umístěním hospodářského traktu. Stavební podoba této vývojové fáze byla z hlediska stavebněhistorického průřezu interpretována tak, že i zbývající plocha mezi oběma zděnými jádry byla zastavěna. Zadní polozapuštěný prostor byl pravděpodobně opatřen dřevěnou nadstavbou polo-patra (tíž 1988, 235). Na celozděný se dům začal měnit až po polovině 14. století. Zdá se, že již samo rozmístění obou zděných útvarů na parcele o původní šířce cca 17 m před-



Obr. 9. Čáslav čp. 150 – přízemí a sklep.

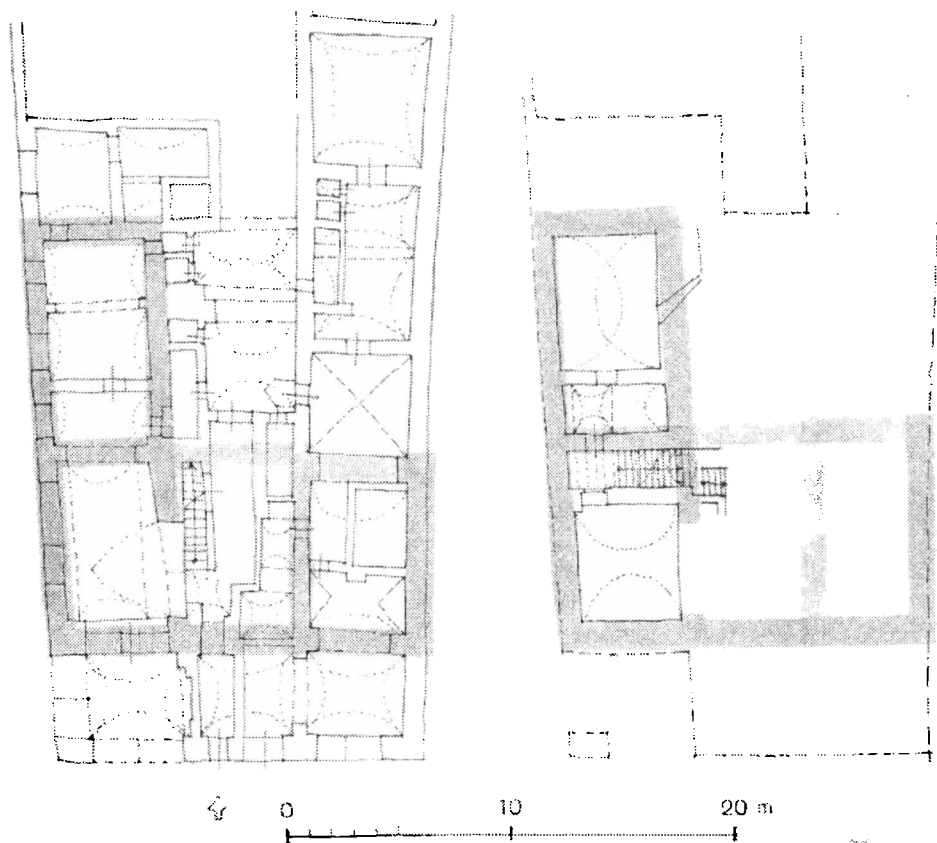
znamenal vývoj zástavby městiště směrem k širokému domu se středním průjezdem.

Archeologický výzkum však zároveň ukázal, že domovní dispozice, které se při povrchovém stavebněhistorickém průzkumu jeví jako jednotné funkční celky, mohly vznikat v několika časově i poměrně vzdálených krocích. Zůstává však otázkou, zda toto postupné dotváření zástavby městiště lze považovat za projev vývoje domovní dispozice, či spíše jen za důsledek omezených možností stavebníka, které oddálily realizaci jasně výtčného záměru. Zdá se však, že by druhá varianta odpovědi snáze vysvětlila zpoždění velké vlny výskytu domů se středním průjezdem pozdním středověku za ranými příklady téhož dispozičního uspořádání.

Dům s průjezdnou síní

Úvahy nad původním utvářením domu čp. 226 v Mostě otevřely otázku, zda se v jeho přední části, kterou nebylo možno plně archeologicky prozkoumat, nacházela průjezdná síň, či do samostatného traktu vydělený průjezd. Obě tato řešení totiž představují souřadné varianty dispozice širokého domu se středním vjezdem, které lze doložit četnými, zejména pozdněstředověkými příklady.

Za přechodný článek mezi oběma typy lze z hlediska působení architektonického prostoru považovat dům čp. 91 v Kolíně. Přední místnost jeho hlavního traktu se v tomto



Obr. 10. Kolín čp. 91 – přízemí a sklep.

domě otevírala do průjezdu mohutným a široce rozkročeným pasem. Přední část průjezdu se tak dojmově zvětšila o šířku bočního traktu a vytvořila tak náznak šíře. Podle charakteru architektonických detailů lze celé řešení považovat za pozdněgotické.¹²

O úplném vymizení předělu mezi hlavním a středním traktem svědčí přízemí domu čp. 142 v Domažlicích (Muk 1875, 201). Rozlehlý prostor průjezdné síně¹³ zaujímá tu část předního domu, která by v trojtraktové dispozici odpovídala přední části hlavního traktu a celému průjezdu. Po boku šíře se stejně jako v dispozicích se středním průjezdem vyděluje hloubkový hospodářský trakt – tentokrát stejně jako u domu čp. 23 v Kolíně douúrovňový. V zadní stěně síně se zachovalo pozdněgotické lomené ostění portálu, kterým se projíždělo do dvora. Prostoru průjezdné síně odpovídá půdorysně shodný sklep. Podsklepený přední dům byl přistavěn ke staršímu komorovému křídlu někdy v pozdní gotice. Vystřídal pravděpodobně požárem zaniklé přední stavení vybudované zřejmě ještě celé z méně trvanlivých stavebních materiálů.¹⁴

Obdobné prostorové uspořádání i stavební vývoj charakterizují i dům čp. 122 v Domažlicích (Muk, 1975). Jeho pravý trakt – snad krám – poměrně zbytněl na úkor průjezdné síně. Její půdorys se opět zřetelně obráží v uspořádání sklepa.

Není vyloučeno, že podobný osud měl i dům čp. 414 na Uhelném trhu v Praze. Do nádvorní strany domu vystupuje komorové křídlo v přízemí zaklenuté dvěma poli žebrové

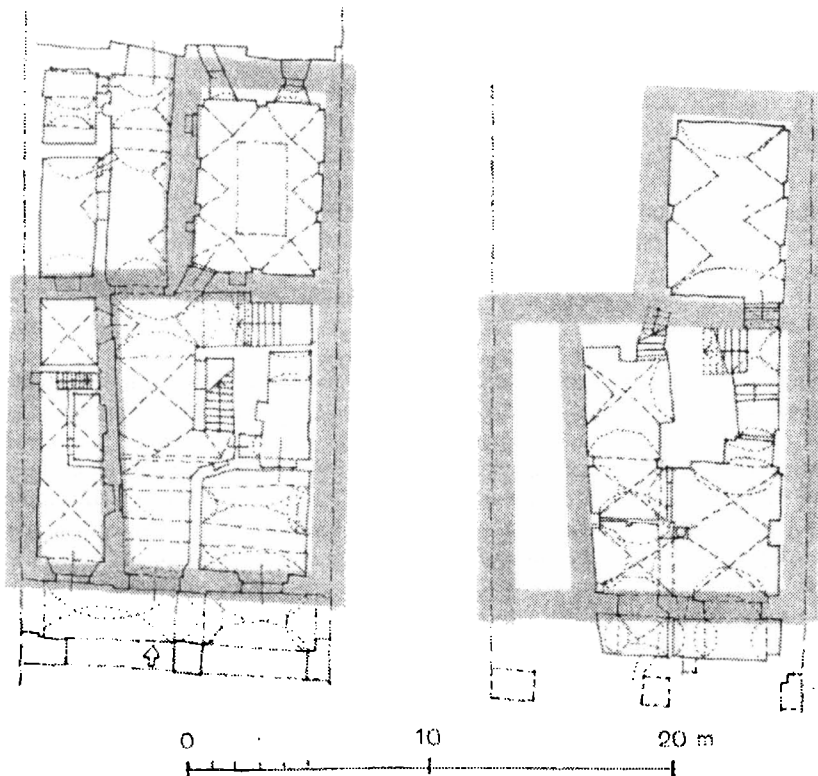
křížové klenby. Podle ní lze jeho vznik datovat do 14. století (Charvátová, 196). Stavební proměna předního stavení na celozděný dům nejspíše proběhla až v pozdní gotice (Rádová, 1977, 143 a 172). Starší původ alespoň části obvodového zdiva však není vyloučen.¹⁵ I když síň byla obdobně jako v Domažlicích znejasněna vestavbou mladší hloubkové příčky, je její původní rozloha jasně čitelná z půdorysu předního sklepa.

Tato varianta domu se středním vjezdem, na nějž navazovala průjezdná síň, byla oblíbená až do pozdního středověku. Rozlehlý prostor síně dával příležitost k uplatnění dekorativních klenebních způsobů, které podtrhovaly jeho postupně silící reprezentační charakter (např. dům čp. 143 v Nymburce a čp. 25 ve Slavonicích).

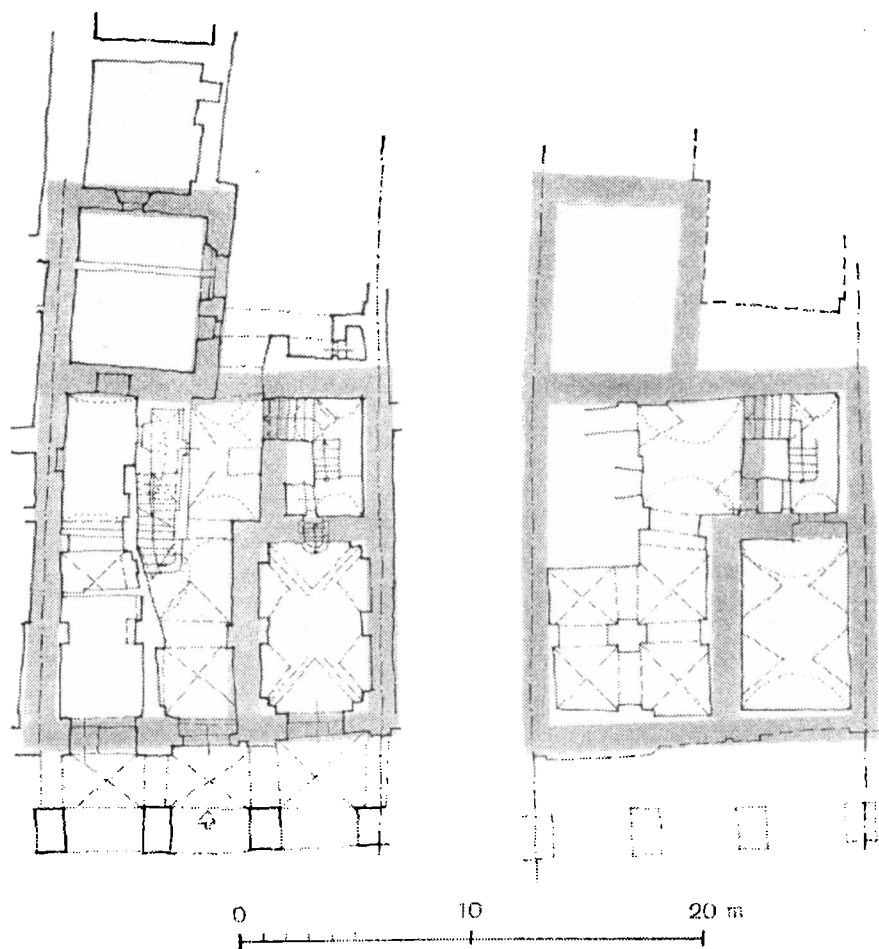
Zvolené příklady zřetelně ukázaly, že půdorys sklepa může sloužit jako klíč k rozeznání dispozice přízemí i v těch případech, kdy původní rozvrh stavby nad úroveň terénu byl přestavbami buď zčásti nebo i zcela setřen. Nepostižitelné pochopitelně zůstávají zejména ty prostší objekty, které nebyly ve středověku podsklepeny nebo objekty silně přestavěné.

Otázka geneze typu

Domažlické domy zřetelně dokládají postupnou proměnu starší fáze domu budovaného převážně z méně trvanlivých stavebních materiálů na stavby zděné. Obdobný proces zřejmě dal vzniknout nynějšímu organismu domu čp. 70 v Tachově (Líbal 1982, 15–16a, 20–21; Muk 1991, 89). Přízemek jeho dvorního křídla zaujímá čtvercová místnost zakle-



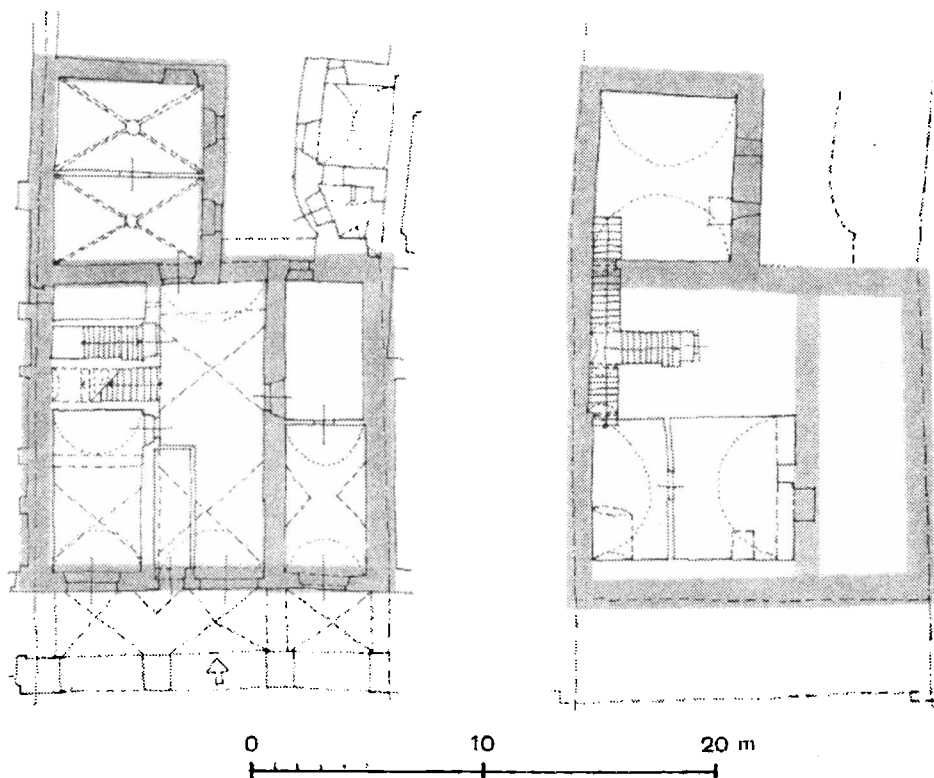
Obr. 11. Domažlice čp. 142 – přízemí a sklep.



Obr. 12. Domažlice čp. 122 – přízemí a sklep.

nutá žebrovou klenbou. Její vznik lze položit ještě před rok 1300. Přední dům tvoří mladší snad až pozdněgotický hloubkový tojtrakt se středním průjezdem.¹⁶ Pravděpodobně lze vyloučit představu, že by v hloubi parcely stálo zděné žebrové klenuté jednoprostorové stavení o rozměrech 8,5×8,5 m bez jakékoliv doprovodné zástavby. Přesto stejně jako u dalších obdobných příkladů¹⁷ zájem o raněgotický prostor odsunul otázku po stavební podobě domu, jehož součástí tato klenutá místnost tvořila. Výhodiskem těchto úvah se může stát poloha zděného útvaru (i v tachovském případě nepochybně dvouúrovňového) a sedmnáctimetrová šíře parcely.

Zjištění, že stejnou půdorysnou stopu zanechává i hrázděný dům se zadním zděným křídlem (Steinwerk, Kemenate) známý zejména ze zástavby dolnoněmeckých měst, vedlo k domněnce, že i tzv. raněgotická domovní jádra vzácně doložená v našich městech byla v podobném vztahu k předním stavením budovaným ze spálených materiálů (Radová, 1977, 143 a 172; 1991, 100; Radová–Hauserová 1992, 109–110). Hrázděná přední stavení německých domů jsou štítově orientována. Na střední vjezd navazuje ústřední neprůjezdný prostor (Diele, Däle, Flur), z něhož byly přístupny jednotlivé místnosti přízemku. Do dvora se vjíždělo původně nekrytým průjezdem po boku domu. Tento německý tojtraktový



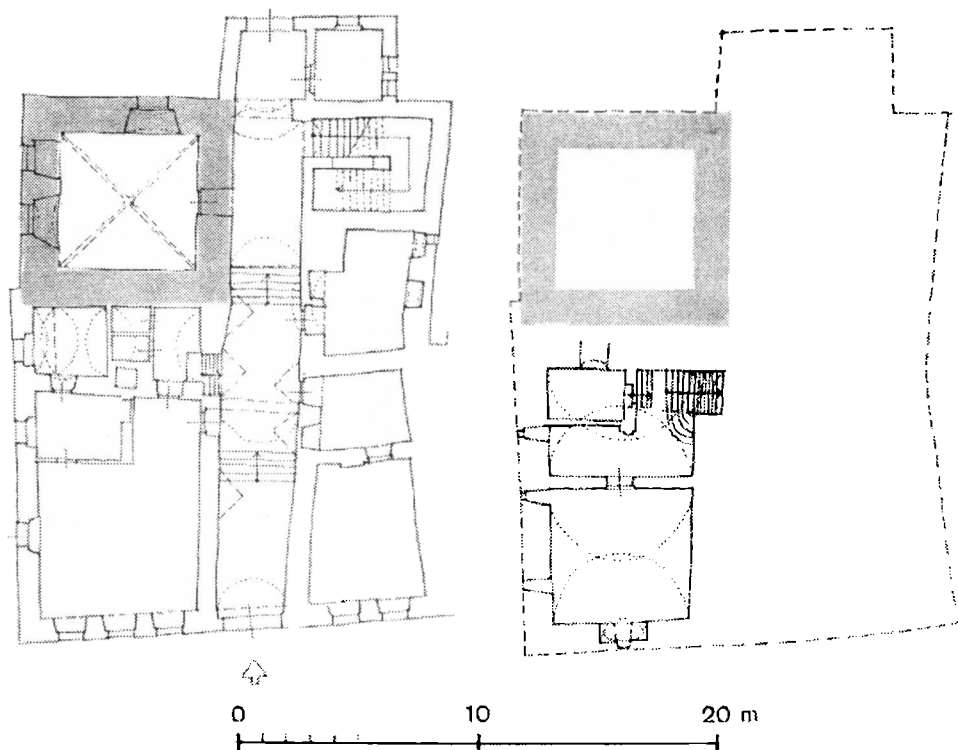
Obr. 13. Praha čp. 414/1. – přízemí a sklep.

dům zasahuje širokým přechodným pásem dolní a střední Porýní, území jižně Harzu a pokračuje až do Braniborska. Jeho původ německá literatura spatřuje ve starogermánském halovém domě, z něhož se vyvinul vesnický dům německého zemědělce. Přenesením do městského prostředí se postupně redukovaly agrární složky jeho provozu. V pozadí zůstala obytná část (Bernt, 1954, 181–184). K nejstarším příkladům tohoto domovního typu bezpochyby náleží dům v Hörter, Stummrigestr. 37. Nedávný výzkum 11 m širokého domu se středním vjezdem a dodatečně zastavěným průjezdem do dvora po boku domu rozeznal v jeho zadním křídle dvouúrovňový zděný Steinwerk se stopami stupňovitého štítu. Jeho vznik byl archeologicky datován do 50–70 let 13. století.

Dendrochronologicky do roku 1242. Přední hrázděné, nepodsklepené a poněkud nižší stavení zaniklo požárem v první polovině 14. století. Vystřídala jej stavba s masívními obvodovými zdi a vnitřním členěním dřevěnými konstrukcemi. Dispoziční schéma orientované na střední vjezd zůstalo zachováno (König–Rabe–Reimers 1994).

Nelze však přitom pominout, že k obdobné situaci staršího jádra v pozadí mladšího předního stavení lze dospět i odlišnou cestou. Úvahy o počátcích domu na široké parcele mohou směřovat přes analogie s vesnickým domem. Nabízí se představa ne nepodobná tradiční skladbě vesnické usedlosti s hloubkovým štítově orientovaným trojdílným domem při jedné, špýčárkem po druhé straně a mezilehlou vjezdovou branou vedoucí do nekrytého dvora.

Archeologické nálezy z jihomoravských zaniklých středověkých vesnic i obnovený odkryv vesnice Svidna na Kladensku (Smetánka 1988, 83) naznačují varianty takového uspořádání. V jihomoravských Mstěnicích byly dokonce zachyceny usedlosti na parcelách

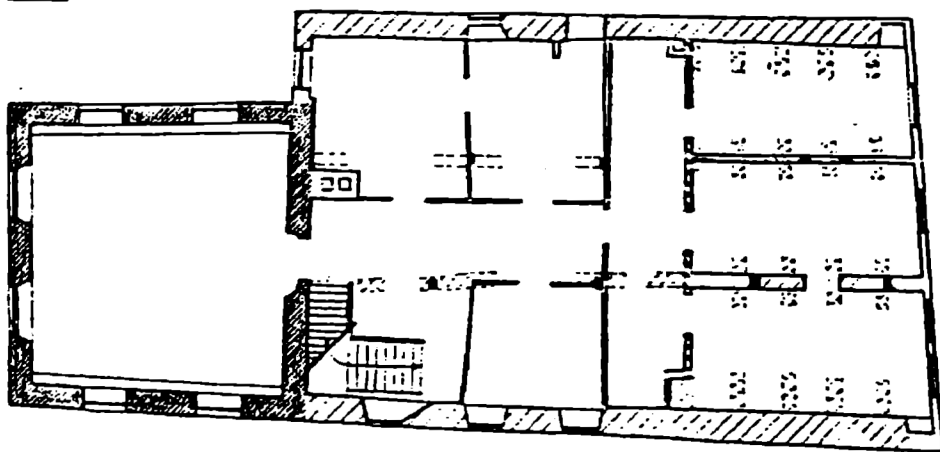
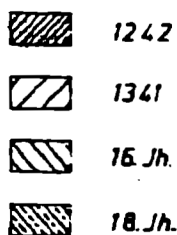
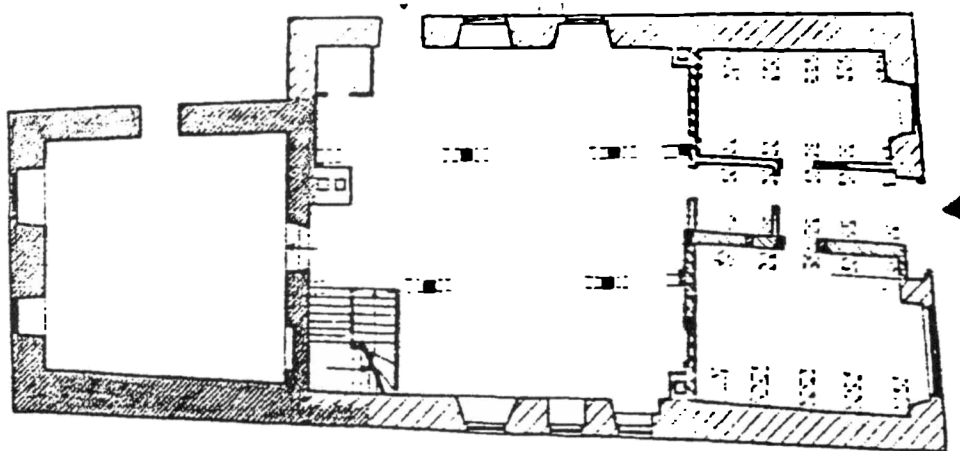


Obr. 14. Tachov čp. 70 – přízemí a sklep. Obrázky 1–14 kreslila podle podkladů M. Hauserové J. Hejnicová.

zcela totožných rozměrů, které zjišťujeme u městských domů se středním průjezdem (usedlost IV – šířka 16,3 m, usedlost IX – 18,8 m) (Nekuda, 1987, 39). Alespoň v substrukci zděná dvouúrovňová komorová část vesnického trojdílného domu je na parcele situována v těchže místech, v nichž se nachází dvouúrovňové komorové křídlo městského domu se středním vjezdem. Postupná proměna dřevěné zástavby parcely na zděnou spojená s překrytím průjezdu by vedla ke stejné situaci zděného pozůstatku staršího komorového dílu vůči mladšímu přednímu domu jako v předchozím případě (Sedlmayr 1971, 52, Hauserová 1989, 145–148, Škabrada 1991, 74).

Poznatky získané při stavebněhistorickém průzkumu nevyklučují ani postupné dozrávání vnitřního členění uvnitř předem vymezeného širokého domu ani aditivní princip jeho narůstání spojováním dříve samostatných jednotek.¹⁸

Někteří z badatelů tuto dvojpólnost, na níž se naráží zároveň i při studiu počátků vesnického stavitelství, chápou jako důsledek odlišného vývoje prostorové struktury domu na německém území a u nás (Frolec, 1987, 69–71). Německá literatura ji úžeji vykládá jako projev odlišnosti dolnoněmeckého a hornoněmeckého domu (Bernt 1954, 186). Hledání podoby prvotního stadia domu bude zřejmě souviset nejen s otázkou vyspělosti, ale do značné míry i kulturní orientace prostředí, z něhož mohli vzejít jeho stavebníci.



Obr. 15. Hörter, Stummrigestr. 37 (podle König–Rabe–Reiners 1994) – přízemí (nahore), patro (dole).

Poznámky

- 1 Je sice nepochybné, že se v utváření domovní zástavby ve středověkých městech uplatnila celá řada faktorů, které v některých případech vedly ke zcela individuálním a již neopakovaným řešením. Výsledky stavebněhistorických průzkumů však zároveň přesvědčivě dokládají, že některé způsoby dispozičního uspořádání domů byly zřejmě obecně rozšířené. Lze se snad proto domnívat, že výskyt vzájemně si příbuzných dispozičních a stavebních řešení se stal jedním z projevů neméně si vzájemně si příbuzných dispozičních a stavebních řešení se stal jedním z projevů neméně si vzájemně blíz-

ých způsobů života a vnitřní organizace středověkých městských obcí přibližně srovnatelného významu. Zvláště v těch městech nebo jejich částech, kde geometricky vázaná lokální parcelace vytvořila předpoklady pro rozvinutí pravidelných domovních dispozic, nepřekvapuje výskyt příbuzných řešení. Do značné míry hromadný charakter prvotní výstavby domů a snad i určité vlny, které lze mnohdy pozorovat v proměnách zástavby jednotlivých měst (obnova po požárech, období prosperity apod.) zřejmě mohly posílit tendenci k uplatnění vzájemně si blízkých domovních dispozic a vést i k obdobnému pojetí mladších přestaveb.

- 2 Samotné určení stáří domu a odlišení stavebních etap stavebněhistorickým průzkumem může být v některých případech značně obtížné a nejednoznačné. Časový rozptyl vzniku architektonických detailů pokud jsou vůbec zachovány – může být poměrně značný. Prostší stavby nemusely být zdobený vůbec. Způsoby časového zařazení vzniku takových objektů popř. jejich jednotlivých stavebních etap jsou bez použití archeologického výzkumu značně omezené a jejich výsledky nejednoznačné.
- 3 Význam dvouúrovňového jádra spočívá z hlediska stavebněhistorického průzkumu v tom, že jej lze relativně snadno rozeznat i v organismu mladšími přestavbami změněných domů. Stopy odlišného patrování, zahloubení spodní části, v některých případech různé pozůstatky otopných zařízení, které provázejí obytnou místnost v polopateře, její příznačné stavební řešení popř. charakteristické způsoby přestaveb mladšího jádra jej dovolují často zcela rozeznat i tam, kde není z různých důvodů možno provést hloubkový stavebněhistorický průzkum. Znalost původního rozměru parcely a polohy dvouúrovňového jádra se pak stává základním klíčem k identifikaci pravděpodobné dispoziční skladby zkoumaného domu.
- 4 Klenba byla při poslední úpravě zbavena svorníků. Profil klenebních žeber byl patrně rovněž znejasněn. Z podoby před tímto zásahem vychází Líbalovo datování do 2. poloviny 14. století (1982, 21) proti němuž svědčí stavební souvislosti s pozdněgotickým klenutým sklepem, který tvoří substrukci tohoto křídla. K vyjasnění by přispěl hloubkový stavebněhistorický průzkum.
- 5 Originál zaměření z r. 1854 Zentralstelle für Denkmalschutz, Wien; fotokopie archiv fotografické dokumentace Státního ústavu památkové péče v Praze.
- 6 Letopočet na svorníku klenby arkýřové kaple uvádí Strnad J., 1895, str. 562.
- 7 Klenutý prostor bez zachycení dalších půdorysných vazeb zachytila Birbaumová A. (1929): Soupis památek historických a uměleckých v Čechách, 44, Politický okres Čáslavský, omylem ale jako čp. 165.
- 8 Toto zvláštní polospalné zastropení se vyskytuje v Kolíně v domech čp. 23, 27, 90, 131 a 139. Pochází snad ze 14. století. Další nálezy pocházejí z Kutné Hory čp. 44, 73 a 74 (stáří neověřeno), z Nového Města n. Metují – č. 6A z doby po požáru r. 1526. Stavebněhistorický průzkum historického jádra města Zlútic SÚRPMO Praha, 1975) uvádí takový strop v čp. 74 (není jisté, zda ještě existuje). Příklady zmiňované J. Mukem bez lokalizace z Kutné Hory a Kadaně se zatím nepodařilo identifikovat.
- 9 K rámcové rekonstrukci dispozice bylo použito plánů přestaveb domu z let 19. a 19. uložených v archivu stavebního úřadu města Stříbra. Nynější mimořádná šířka domu je důsledkem připojení bočního traktu od souseda z levé strany k původnímu trojtraktu. Tento přesun musel být proveden před r. 1838, protože je zachycen již na mapě stabilního katastru. Právě šířka tohoto traktu chybí domu čp. 91, aby měl parcelu téže šířky jako pět dalších domů, které spolu s čp. 92 tvoří jednu stranu domovního bloku při důležité komunikaci od brány k náměstí. Stáří parcelace na pozemky o šíři cca 16 m není za daného stavu poznání zřejmé. Ve stříbrské zástavbě lze nalézt i další souvislejší řady domů na parcelách obdobných šířek.
- 10 Přístup k portálu a pozůstatku šíje se otevírá ze sklepa sousedního domu čp. 149. Při nedávné sanaci sklepů bylo unikátně dochované schodiště ze sklepa na náměstí zabetonováno. Fotograficky jej dokumentovala před zničením M. Radová (1978, 106). Archaicky řešená šíje byla zcela vysunuta z půdorysu domu a přimykala se k jeho průčelí. Mladší šíje bývají kvůli minimalizaci zásahu do veřejného prostranství alespoň z části zapuštěny do prostoru sklepa. Vyústití ve směru kolmém na průčelí domu.
- 11 K upřesnění jeho vývoje zejména v přestavbami zasažené zadní části by bylo žádoucí provést přesné stavební zaměření a hloubkový stavebněhistorický průzkum. Půdorysná skica, kterou dům dokládám, byla pořízena v době, kdy některé místnosti přízemí nebylo možno zpřístupnit.
- 12 Zejména barokní přestavba po velkém požáru r. 17. silně znejasnila zadní část dispozice.
- 13 Zanikla vestavbou spojenou s novými podklenutím části prostoru po požáru v roce 1822.
- 14 Na slohovou disproporcii mezi komorami, které datoval do 14. stol. a pozdněgotickými portály předních stavení upozornil J. Muk (1975, 200–202), který rovněž vyslovil domněnku, že sousedské zdi mezi jednotlivými domy mohly náležet ke starší fázi výstavby. Jejich poloha vůči zadním komorám i nepravidelnosti jejich průběhu však dokládají spíše expanzi sousedů na uprázdněná místa městského, k níž mohlo dojít při větších přestavbách např. po požárech. Zdrojem parcelačních nepravidelností se mohlo stát i zastavění úzkých soutek, o nichž lze předpokládat, že stejně jako u novověké dřevěné zástavby oddělovaly i ve starších fázích výstavby z požárních důvodů převážně dřevěné přední stavení.

- 15 Pozůstatky stavební etapy 14. století jsou patrné pouze při nástupu do sklepa, jehož dvě prostory byly v pozdní gotice zaklenuty a zřejmě i prohloubeny.
- 16 Pozdněgotická stavební etapa je zřejmá z podsklepení přední části hlavního traktu. Téhož stáří je zřejmě i původní ukončení středního průjezdu na nádvorní straně širokým polokruhovým portálem se sejmutou hranou.
- 17 Např. Písek čp. 85, Most čp. 177, Kadaň čp. 184 aj.
- 18 Výzkum mosteckého domu čp. 226 se však zdá nasvědčovat právě druhé variantě. V této souvislosti jsou velmi zajímavé pozdněstředověké nebo ještě mladší domy na širokých parcelách známé z prostředí polozemědělských městeček nebo okrajových partií větších měst, které mají na široké parcele štítlivě situovaná dvě stavení – obytné hospodářské – s nekrytým průjezdem uprostřed (Volfová, 1991, 106). Na tento druh zástavby široké parcely lze pohlížet jako na ustrnulé starší vývojové stadiu typu.

Poznámka k ilustracím

Tmavě vybarvené součásti zdůrazňují pouze základní půdorysné schéma středověkého jádra domu. Toto vyjádření si neklade za cíl postihnout etapovost jeho středověké výstavby, i když je nepochybné, že by ji hloubkový stavebněhistorický průzkum jistě prokázal i tam, kde není zjevná z vnějších znaků. Světlejší tón naznačuje větší míru nejistoty o poloze a utváření původních dispozičních součástí.

Seznam literatury

- BERNT, A., 1954: Bürgerhaus, Reallexikon zur deutschen Kunstgeschichte, Bd. III, 180–221, Stuttgart.
- DVOŘÁK, F. a druzí, 1948: Český Krumlov, Praha.
- FROLEC, V., 1987: Vesnická stavební kultura mezi středověkem a novověkem, *Archaeologia historica* 12, 47–83.
- GERŐ, L., 1966: Gotische Bürgerhäuser in Buda, Budapest.
- HAUSEROVÁ, M., 1989: Vývoj středověkého městského obytného domu v Čechách, kandidátská disertační práce. Ústav teorie dějin a umění ČSAV – nepublikováno.
- CHARVÁTOVÁ, E., 196 : Ročenka Klubu za starou Prahu.
- KÖNIG, A.–RABE, H.–REIMERS, H., 1994: Eine mittelalterliche „domus lapidea“ in Höxter, *Historisches Bauwesen, Material und Technik, Jahrbuch für Hausforschung*, Bd. 42, Marburg.
- MENCL, V., 1953: Měšťanský dům českého středověku. Zprávy památkové péče, XIII/6, 161–192.
- LÍBAL, D., 1982: Přehled urbanistického a architektonického vývoje města Tachova a okolního kraje. Sborník okresního muzea v Tachově, 16, 7–29.
- LORENC, V., 1973: Nové Město pražské, Praha.
- MENCL, V., 1980: Lidová architektura v Československu, Praha.
- MUK, J., 1975: Dvě kapitoly z dějin historického domu v Domažlicích. Památková péče, roč. 35, 200–207.
- MUK, J., 1991: Středověký městský dům ve výsledcích stavebněhistorického výzkumu. Husitský Tábor 10, Sborník muzea husitského revolučního hnutí, 87–96.
- MUK, J.–URBAN, J., 1987: Domažlice – stavebněhistorický průzkum domů čp. 117, 120–122, strojopis, nestránkováno.
- RADOVÁ-ŠTIKOVÁ, M., 1977: Románský dům v Evropě a jeho doznění v gotice, Románské stavitelství, skriptum fakulty stavební ČVUT, Praha.
- RADOVÁ-ŠTIKOVÁ, M., 1986: Stavební proměny a typy středověkého domu, *Acta Polytechnica, Práce ČVUT v Praze*, 8 (I. 1), 67–73.
- RADOVÁ-ŠTIKOVÁ, M., 1978: Metoda stavebně-historického průzkumu sklepních prostorů městské obytné zástavby a její výsledky, *Acta Polytechnica, Práce ČVUT* 16 (I. 3), 101–116.
- RADOVÁ-ŠTIKOVÁ, M., 1991: Ke stavební technologii středověkého domu, Husitský Tábor 10, Sborník muzea husitského revolučního hnutí, 97–102.
- RADOVÁ, M.–HAUSEROVÁ, M., 1992: Síňový dům, *Archaeologia historica* 17, 99–113.
- STRNAD, J., 1895: Dům Říhovský a nikoliv německý v Plzni, *Památky archeologické* XIV, 559–564.
- ŠKABRADA, J., 1991: K možnostem srovnání středověkého a mladšího vesnického domu v Čechách. Husitský Tábor 10, Sborník muzea husitského revolučního hnutí, 67–86.
- SEDLMAYR, J., 1971: Soproni műemlék-lakóházok batalásának es belyreállításának kérései, Budapest.
- VOLFOVÁ, E., 1991: Příspěvek k typologii domu na rozhraní městského a vesnického prostředí, Husitský Tábor 10, Sborník muzea husitského revolučního hnutí, 103–106.

Mittelalterliches Stadthaus auf einer breiten Parzelle mit dem Hausflur in der Mitte

Der erforschte Dispositionstyp wurde zuerst in seinem jüngeren d. h. spätmittelalterlichen Stadium identifiziert. Die aus dieser Epoche erhaltenen Dispositionen sind verhältnismäßig zahlreich und allgemein verbreitet. Der typische Grundriß auf einer 15–20 m breiten Parzelle ist als tiefer Dreitrakt mit einem freien in den Hof hervortretenden Flügel geordnet. Durch die Mitte der Disposition geht die Durchfahrt. Die Etagenordnung im Hofflügel ist zumeist andersartig, in seinem (oft zur Hälfte in die Erde eingesenkten) Erdgeschoß befindet sich Lagerraum. Der Stock des Flügels diente als beheiztes Wohnzimmer. Die bisher unzählreichen nachweislich ins 14. Jh. datierten Belege dieses Haustypes andeuten, daß dieses Dispositionsschema auch in dieser Zeit nicht unbekannt war. Die Dispositionsmerkmale des frühgotischen Hauses Nr. 150 in Čáslav zeugen davon, daß unter außerordentlichen Bedingungen in den prosperierenden Städten Voraussetzungen für die frühe Durchsetzung dieses Dispositionstypes entstehen konnten. Eine sehr frühe Bauetappe des Hauses, das nach und nach zu derselben Dispositionsordnung gelangte, erfaßte die archäologische Erforschung des Hauses Nr. 226 in Most.

Außer der Hauptdispositionslinie, die das Haus mit der Durchfahrt in der Mitte darstellt, kommt auf den ungefähr gleich breiten Parzellen die Disposition mit der durchfahrbaren Flur zur Geltung. Ihre Überreste sind bisher schon im 14. Jh. belegt. Sie dauert bis ins Spätmittelalter und kommt auch im Renaissancebaustil vor. Der durchfahrbare Flur entspricht der Durchfahrt mit einem Teil eines Seitentraktes. Das oben erwähnte Haus mit der Durchfahrt in der Mitte ist dem Haus mit dem Flur in der Mitte ähnlich: beide haben ungefähr breite Parzellen, gleichartige Beziehung des hinteren Kammerflügels zum vorderen Haus und Platzierung der Haupteinfahrt ins Vordergebäude.

Die ausführlichen Erforschungen einiger Häuser zeigten, daß die meisten hölzernen Bauten nach und nach in Bauten aus Mauerwerk umgewandelt wurden. Oft kann man nachweisen, daß die Baukonstruktionen der Hofflügel älter sind – sie wurden höchstwahrscheinlich mindestens im Erdgeschoß eher als das vordere Haus gemauert. Infolge dessen sind auch die älteren Belege dieser mit der bauhistorischen Forschung erfaßbaren Dispositionen zahlreicher. So sind die erreichbaren Bauten vorwiegend aus Mauerwerk, aber ihr Vorkommen war im 14. und namentlich im 13. Jh. mit Ausnahme besonders bedeutender Städte selten.

Trotz bestimmter Andeutungen der möglichen Dispositionsvorstufen, die man für das überwiegend ungemauerte Stadium des Hauses ableiten kann, und zwar aus der Bebauung in den Kolonisierungsstädten in Nord und Mitteldeutschland, sowie aus Analogien im heimischen Dorfmilieu bleibt die Vorstellung von frühen Entwicklungsstadien dieses Haustypes bisher unsicher. Die Überprüfung der angedeuteten Hypothesen liegt weiterhin voll in Hand der archäologischen Forschung.

Abbildungen:

1. Kutná Hora Nr. 314 – Erdgeschoß und Keller.
2. Kolín Nr. 42 – Erdgeschoß und Keller.
3. Kolín Nr. 8 – Redgeschoß und Keller.
4. Tachov Nr. 59 – Erdgeschoß und Keller.
5. Kouřim Nr. 48 – Erdgeschoß und Keller.
6. Plzeň (Pilsen) Altnr. 201 (zerstört) – Erdgeschoß und Schnitt.
7. Kolín Nr. 23 – Erdgeschoß.
8. Most (Brůx) Nr. 226 – Erdgeschoß und Keller.
9. Čáslav Nr. 150 – Erdgeschoß und Keller.
10. Kolín Nr. 91 – Erdgeschoß und Keller.
11. Domažlice Nr. 142 – Erdgeschoß und Keller.
12. Domažlice Nr. 122 – Erdgeschoß und Keller.
13. Praha (Prag) Nr. 414/1 – Erdgeschoß und Keller.
14. Tachov Nr. 70 – Erdgeschoß und Keller.
15. Höxter, Stummrigestr. 37 – Erdgeschoß (oben), Stock (unten). Nach König–Rabe–Reimers 1994.