

Kurasiński, Tomasz

Wczesnośredniowieczne cmentarzysko szkieletowe w Nowym Dworze (stanowisko 13), woj. pomorskie

Archaeologia historica. 2002, vol. 27, iss. [1], pp. 483-495

ISBN 80-7275-031-3

ISSN 0231-5823

Stable URL (handle): <https://hdl.handle.net/11222.digilib/140482>

Access Date: 16. 02. 2024

Version: 20220831

Terms of use: Digital Library of the Faculty of Arts, Masaryk University provides access to digitized documents strictly for personal use, unless otherwise specified.

Wczesnośredniowieczne cmentarzysko szkieletowe w Nowym Dworze (stanowisko 13), woj. pomorskie

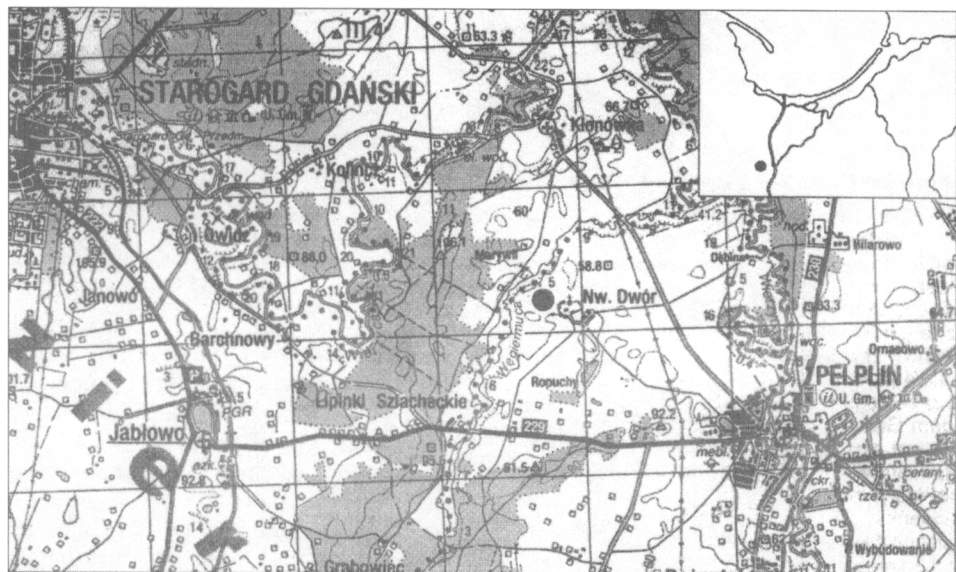
TOMASZ KURASIŃSKI

I. Charakterystyka ogólna cmentarzyska

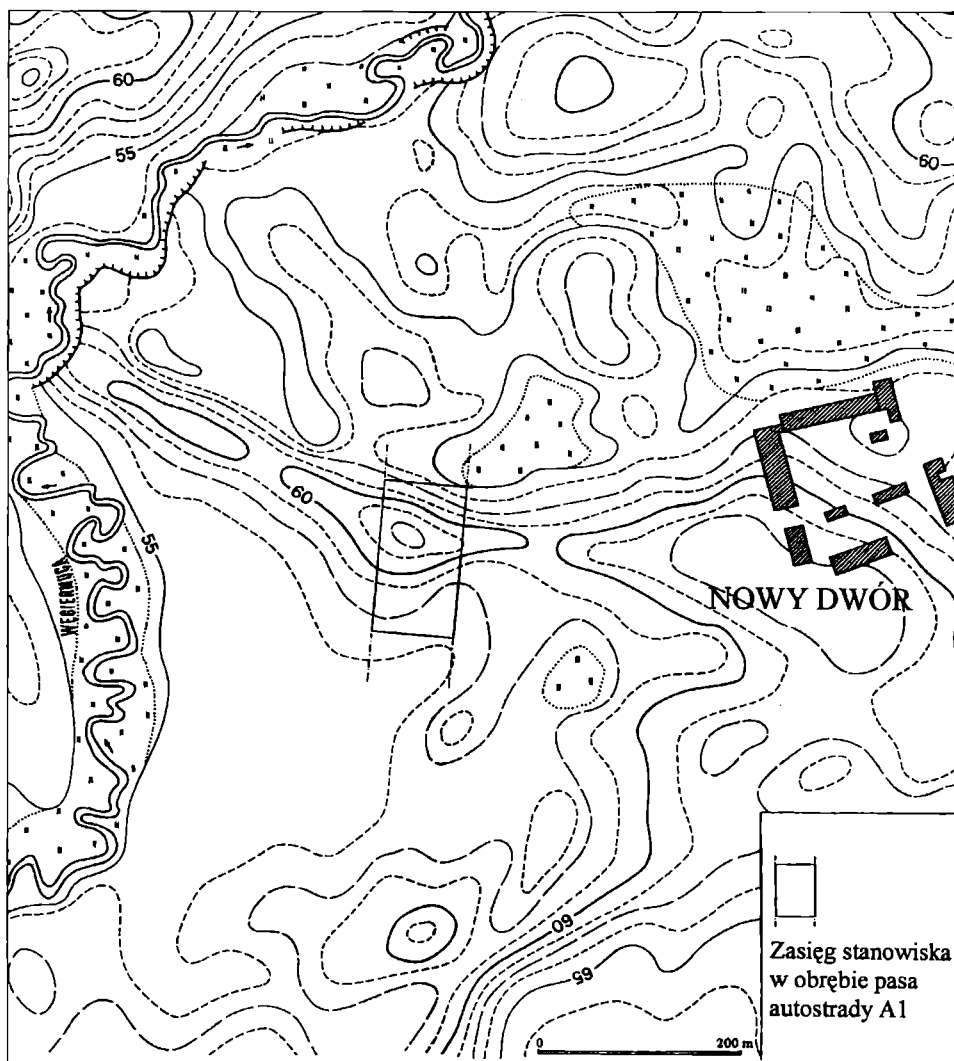
Cmentarzysko szkieletowe w Nowym Dworze (gm. Pelplin) zostało odkryte w 1999 r. w trakcie prac ratowniczych prowadzonych na trasie przyszłej autostrady. Stanowisko znajduje się na Pojezierzu Starogardzkim (ryc. 1), na polach uprawnych rozciągających się między zabudowaniami Nowego Dworu a meandrującą na zachód od wsi rzeczką Węgiermucą, dopływem Wierzycy (ryc. 2). Pod względem topograficznym usytuowane jest w obrębie kulminacji i zboczy wału morenowego. Groby koncentrowały się w partii szczytowej moreny. Ogółem odstoniето powierzchnię 136 arów, mieszczących się w pasie o szerokości 83 m. W wyniku eksploracji natrafiono ponadto na ślady bytności człowieka począwszy od schyłkowego paleolitu aż po czasy nowożytnie [zob. W. Świętosławski, T. Kurasinski, J. Wojtyła 1999] (ryc. 3).

Na stanowisku odkryto 13 obiektów zawierających szczątki ludzkie (ryc. 4–5). Wśród nich siedem to pochówki o mniej lub bardziej czytelnym układzie anatomicznym (ob. 13, 16, 26, 42–44, 49), natomiast sześć to skupiska kości będące śladami po zniszczonych pochówkach (ob. 32, 33, 40, 41, 46, 57).¹ W wyniku prac uchwycono południowy, północny i wschodni zasięg cmentarzyska. Partia zachodnia nie została rozpoznana (ryc. 3).

Tylko część szkieletów zachowała się w stanie względnie nienaruszonym, pozostałe wykazywały, pomijając naturalne procesy rozkładu kości, uszkodzenia mechaniczne na skutek intensywnie prowadzonych prac rolnych (głęboka orka). Daleko posunięta destrukcja grobów spowodowała, iż luźny materiał kostny spotykany był w całej przestrzeni grzebalnej.



Ryc. 1. ● – lokalizacja stanowiska Nowy Dwór nr 13, gm. Pelplin, woj. pomorskie. Skala 1: 100 000.



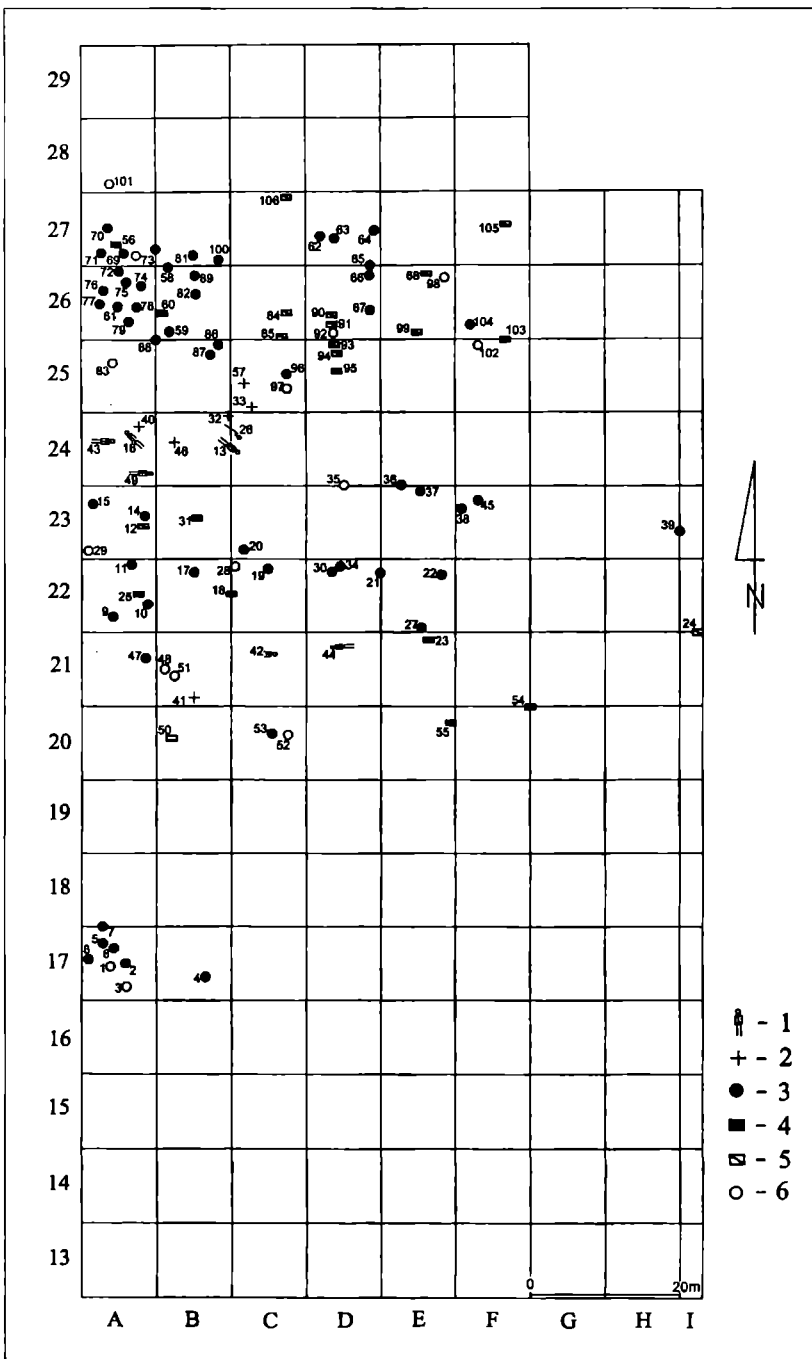
Ryc. 2. Nowy Dwór, stan. 13, gm. Pelplin, woj. pomorskie. Lokalizacja i zasięg stanowiska. Rys. E. Wtorkiewicz-Marosik.

II. Charakterystyka pochówków

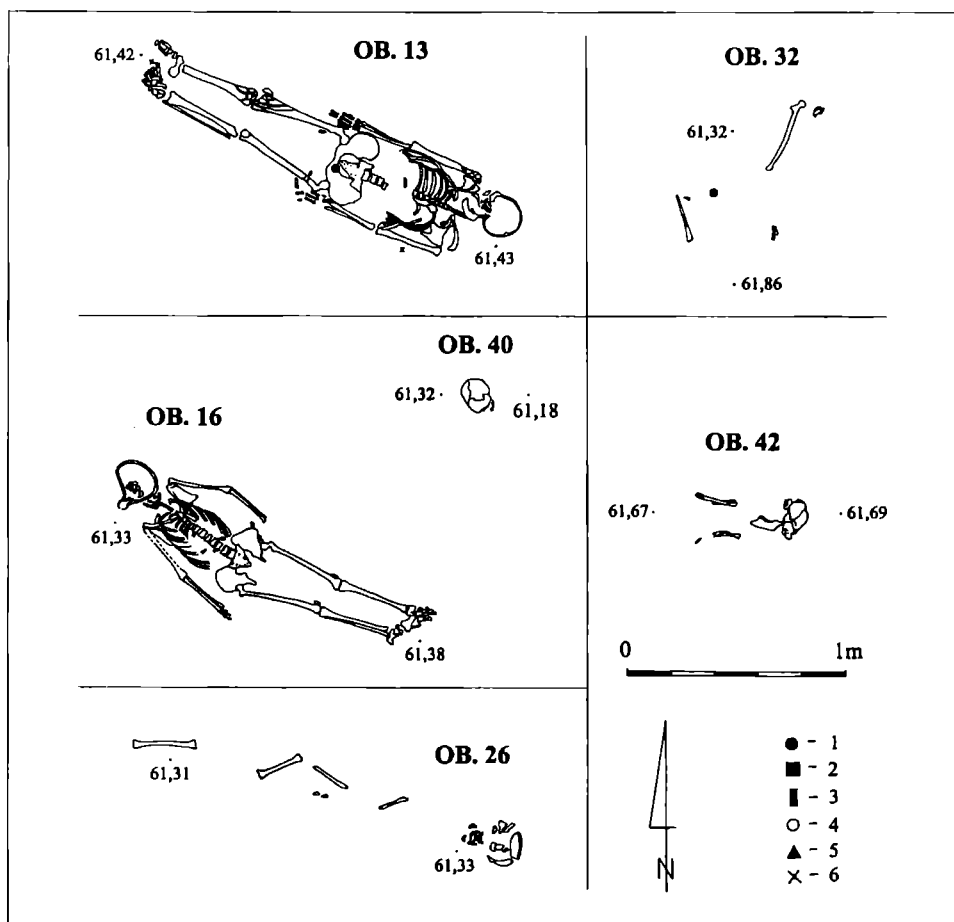
Szczątki zalegały bezpośrednio pod warstwą próchnicy ornej. Charakter podłoża, w którym złożono zmarłych, płytkie zaleganie szkieletów oraz długotrwała eksploatacja rolnicza terenu uniemożliwiły określenie wielkości jam grobowych.

W żadnym przypadku nie natrafiono na ślady drewnianych konstrukcji grobowych w typie trumien czy obstaw. W trzech grobach: 41, 43, 49 bezpośrednio pod kośćmi stwierdzono obecność kawałków drewna (fragmenty gałęzi) (ryc. 5). W obiektach 13 i 49 zarejestrowano bardzo drobne węgle drzewne (ryc. 4–5). W tym ostatnim odkryto je pod szkieletem zmarłego mężczyzny.

Groby ułożone były równoleżnikowo. W przypadku czterech pochówków możemy mówić o dokładnym usytuowaniu na osi W–E. Trzy groby o takiej orientacji należały do mężczyzn, których pochowano z głowami skierowanymi ku wschodowi (ob. 42, 43, 49).



Ryc. 3. Nowy Dwór, stan. 13, gm. Pelplin, woj. pomorskie. Plan zbiorczy obiektów. Objaśnienia: 1. grób szkieletowy; 2. skupisko kości; 3. pradzieje; 4. późne średniowiecze; 5. nowożytność; 6. nieokreślone. Rys. E. Wtorkiewicz-Marosik.



Ryc. 4. Nowy Dwór, stan. 13, gm. Pelplin, woj. pomorskie. Obiekty: 13, 26, 32, 40, 42. Objaśnienia: 1. nóż; 2. okucie pochewki noża; 3. pierścionek; 4. kablączonek skroniowy; 5. fragmenty naczyń glinianych; 6. węgle drzewne. Rys. E. Wtorkiewicz-Marosik.

W odwrotnym układzie, tzn. z głową w kierunku zachodnim pogrzebano jedną z kobiet (ob. 44). W przypadku dwóch grobów męskich zmarłych pochowano na osi NW-SE, z głowami w kierunku południowo-wschodnim (ob. 13, 26). Na tej samej linii złożono ciało kobiety, przy czym głowę skierowano ku zachodowi (ob. 16) (tab. 1).

Pod względem ułożenia zmarłych omawiana nekropola reprezentuje grupę cmentarzysk wczesnośredniowiecznych, na których mężczyźni składano do grobów głową w kierunku wschodnim, kobiety zaś odwrotnie (z możliwymi odchyleniami) [H. Zoll-Adamikowa 1971, s. 40-47; L. Rauhut 1971, s. 462-463; M. Dulnicz, L. Łożny 1988, s. 123-124, 127]. Trzeba jednak pamiętać, iż w przypadku cmentarzyska z Nowego Dworu mamy przewagę grobów męskich. Stopień zniszczenia obiektów 32, 40, 41, 33 i 57 uniemożliwił ustalenie pierwotnego kierunku ułożenia szkieletów względem stron świata.

Nienaruszony układ zwłok stwierdzono jedynie w czterech grobach: w dwóch męskich (ob. 13, 49) i dwóch kobiecych (ob. 16, 44). Przeważał wyprostowany układ szkieletów, z rękoma ułożonymi wzdłuż tułowia (ryc. 4-5). U jednej z kobiet (ob. 16) ręce były lekko zgięte w łokciach, prawa stopa znalazła się pod lewą (ryc. 4). Wyjątek stanowił szkielet należący do mężczyzny (ob. 49). Pochowano go na lewym boku z rękoma zgiętymi

w stawach kończynami dolnymi i górnymi (ryc. 5). Nie wykluczone, iż mamy tu do czynienia z przypadkiem użycia całunu. Nietypowe ułożenie szkieletu może również sugerować zastosowanie zabiegu mającego na celu zabezpieczenie się przed niektórymi kategoriami zmarłych.

Tablica 1. Oznaczenie kierunku ułożenia szkieletu w zależności od płci

Nr obiektu	13	16	26	32	33	40	41	42	43	44	46	49	57
Płeć	M	K	M	M	?	D	K?	M?	M	K	?	M	?
Kierunek szkieletu	SE	NW	SE	!	!	!	!	E	E	W	!	E	!

Objaśnienia skrótów: M – mężczyzna, K – kobieta, D – dziecko, ? – identyfikacja niepewna, ! – kierunek nieustalony

Wśród odkrytych grobów pięć należało do mężczyzn, dwa do kobiet oraz jeden do dziecka. W przypadku pięciu szkieletów nie udało się dokładnie określić płci (tab. 2).²

Na cmentarzysku pochowano mężczyzn w przedziale wiekowym od 16 do 70 lat. Wiek kobiet w chwili zgonu był nieco niższy i wynosił 30–40 lat. Dziecko zmarło w wieku 3–5 lat. Szczątki mężczyzny z obiektu 32 oraz szkielety nieokreślone pod względem płci, należały do osobników dorosłych. (tab. 2).

W wyniku analizy patologicznej szczątków stwierdzono schorzenia typowe dla średniowiecza. Zaobserwowano zmiany w aparacie żucia (m.in. próchnicę i paradentozę), ropne zapalenie kości udowych, osteoporozę, zmiany reumatyczne stawów, stan zapalny ucha środkowego oraz przypadek cribra orbitalia.

Tabela 2. Oznaczenie wieku i płci zmarłych

Nr obiektu	13	16	26	32	33	40	41	42	43	44	46	49	57
Płeć	M	K	M	M	?	D	K?	M?	M	K	?	M	?
Wiek	60–70	35–50	30–40	dor.	dor.	3–5	30–40	50–60	16–18	30–40	dor.	40–50	dor.

Objaśnienia skrótów: M – mężczyzna, K – kobieta, D – dziecko, ? – identyfikacja niepewna, dor. – osobnik dorosły

III. Inwentarze grobowe

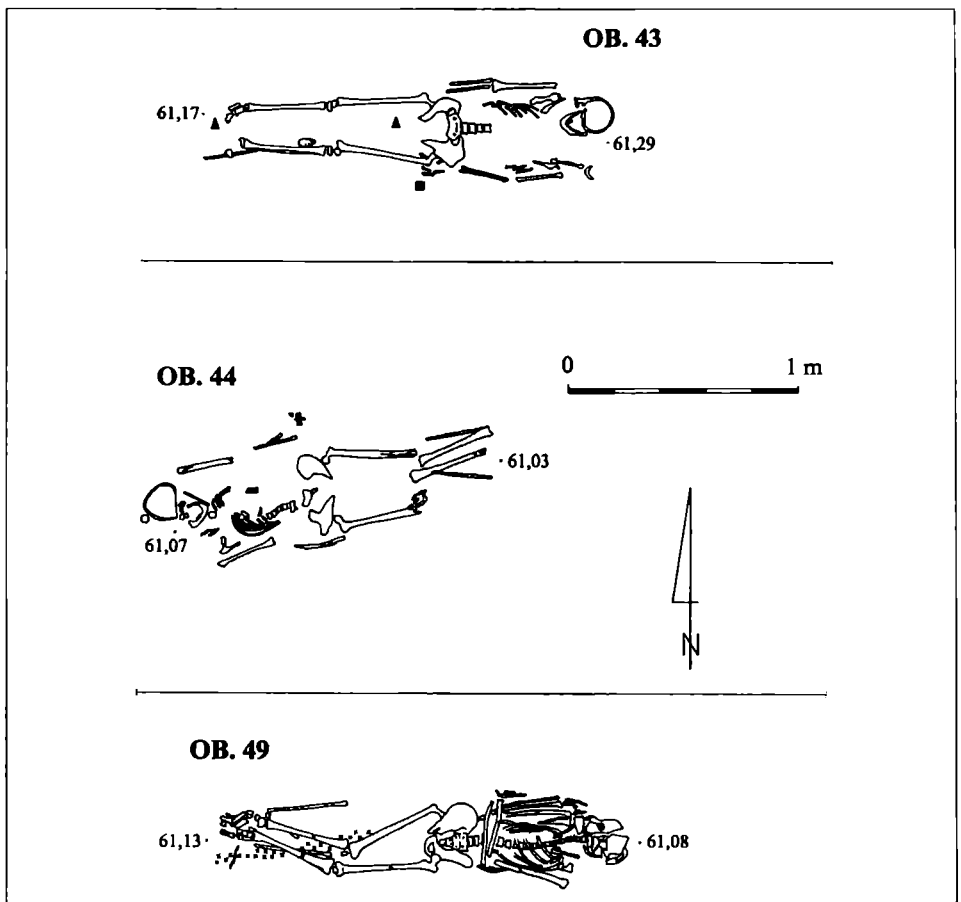
W czterech grobach stwierdzono przedmioty stanowiące inwentarz grobowy (13, 32, 43 i 44). Zestaw zabytków ogranicza się do dwóch noży, okucia pochewki noża, kabłączka skroniowego, pierścionka. (tab. 3).

W przestrzeni grzebalnej znaleziono ponadto przedmioty, które z dużym prawdopodobieństwem należy łączyć ze zniszczonymi grobami. Natrafiono na nie w stropowej warstwie podglebia. Są to: trzy kabłączki skroniowe, okucie pochewki noża wraz z tkwiącymi w niej resztkami głowni noża, pęknięty paciorek bursztynowy oraz fragment glinianego przęślika.

Tabela 3. Inwentarze grobowe w zależności od płci i wieku zmarłych

Nr obiektu	Płeć	Wiek	Noże	Okucia pochewek skroniowe	Kabłączki skroniowe	Pierścionek	Uwagi
13	M	60–70	+				
32	M	dor.	+				obiekt zniszczony
43	M	16–18		+			
44	K	30–40			+	+	

Objaśnienia skrótów: M – mężczyzna, K – kobieta, dor. – osobnik dorosły



Ryc. 5. Nowy Dwór, stan. 13, gm. Pelplin, woj. pomorskie. Obiekty: 43, 44, 49. Objaśnienia: zob. ryc. 4. Rys. E. Wtorkiewicz-Marosik.

Noże

Noże odkryte w dwóch grobach oznaczonych jako obiekty 13 i 32. Stanowiły one jedyny element wyposażenia. Dokładne ustalenie położenia noża w grobie możliwe było jedynie w przypadku obiektu 13. Znajdował się on pod kośćmi miednicy zmarłego (ryc. 4). Znaczne zniszczenie obiektu 32 nie pozwoliło natomiast na ustalenie pierwotnej lokalizacji drugiego z noży (ryc. 4). W obu grobach pochowani zostali mężczyźni.

Odkryte egzemplarze nie wyróżniają się pod względem wielkości i formy od znajdujących na innych cmentarzyskach wczesnośredniowiecznych. Nóż pochodzący z obiektu 32 jest uszkodzony, ma odłamany sztych i trzpień. Długość części zachowanej wynosi 65 mm (ryc. 6:8). Lepiej zachował się egzemplarz z obiektu 13, którego wymiary wynoszą: długość całkowita 100 mm, długość i szerokość ostrza odpowiednio 68 i 9 mm. Jego trzpień jest krótki (30 mm), dobrze wyodrębniony, sztych łukowaty (ryc. 6:7). Rozmiary zabytków pozwalają wykluczyć ich przeznaczenie bojowe, należały do przedmiotów wszechstronnego użytku.

Noże należą do najpowszechniej pojawiających się na wczesnośredniowiecznych cmentarzyskach składników inwentarzy grobowych. Przy tym charakteryzują się małą zmiennością pod względem formalnym. Egzemplarze z Nowego Dworu nie stanowią wyjątku. Na obecnym etapie badań uściślenie ich chronologii nie jest możliwe.

Okucia pochewek noży

Na okucie pochewki natrafiono w ob. 43, przy kościach lewej dłoni zmarłego (ryc. 5). Był to jedyny przedmiot w grobie. Zabytek ma kształt zbliżony do kwadratu (około 30×30 mm) z lekko zaokrąglonymi narożnikami i półkolistym wycięciem, wyodrębniającym nie zachowaną na całej długości taśmę. Okucie wykonano z jednego kawałka metalu złożonego na pół, uzyskując około 6-milimetrową grubość pochewki. Całość wzmacniały trzy drobne nity. Pomiedzy okładzinami z cienkiej blachy z brązu tkwią resztki skóry. Ozdobiono ją drobnymi, wybijane od wewnątrz guzkami, układającymi się w trudny do odczytania ornament (ryc. 6:6). Podobny kształt mają okucia pochodzące z cmentarzysk szkieletowych w Cedyni, woj. zachodniopomorskie [A. Porzeziński 1992, s. 213, tabl. 7.15:]; gdzie większość grobów datowano na XI w. i w Lutomiersku, woj. łódzkie, użytkowanego od schyłku X w. do początków następnego stulecia. W przypadku zabytku lutomierskiego dodatkowo występuje motyw drobnych wypukłych guzków [A. Nadolski, A. Abramowicz, T. Poklewski 1959, s. 92–93, tabl. LXXI:3]. Znamy także cały szereg analogii z XI–XIII w., pochodzących głównie z terenów Meklemburgii [H. A. Knorr 1938, s. 481–493, tabl. 1:4–5, 2:1, 3:9, 4:1, ryc. 1, 4]. Podobne okucie znaleziono też na cmentarzysku w Grucznie, woj. kujawsko-pomorskie (XI–XII w.) [W. Łęga 1930, s. 230, tabl. LV:343; H. A. Knorr 1938, s. 507, ryc. 23].

Z wyposażeniem grobowym wiązać można również luźno znalezione (ar B 26) prostokątne okucie pochewki, o wymiarach 53×25 mm, z wcięciem w kształcie litery „V”. Sposób wykonania był taki sam jak w przypadku wyżej omówionego zabytku. Zrobiono ją z jednego kawałka blachy brązowej zgiętej w pół, wzmocnionej czterema nitami. Wewnątrz tkwią resztki żelaznej głowni noża. Pochewkę zdobią po obu stronach wypukłe guzki, otoczone drobnymi nakłuciami. Dodatkowym elementem zdobniczym są dwa rzędy nakłuc (linia zewnętrzna) i bardzo drobnych guzków (linia wewnętrzna), układających się wzdłuż krawędzi okucia (ryc. 6:5). Podobne zdobienia (motyw tłoczonych guzków z dookolnymi nakłuciami) występują na prostokątnym okuciu znalezionym w Gdańsku w warstwach osadniczych datowanych na lata 1175–1225 [A. Abramowicz 1954, s. 346–347, 353]. Współwystępowanie obok siebie nakłuc i guzków stwierdzono również na zabytku z Wolina, woj. zachodniopomorskie, z cmentarzyska datowanego na wieki XI–XII [J. Wojtasik 1970, s. 290, 312, tabl. II:2].

Guzki w różnych układach kompozycyjnych (w tym również przykrawędne) zaobserwowano na czworobocznych lub trapezowatych okuciach pochodzących z szeregu nekropoli, m.in. w Strzemieszycach Wielkich, woj. śląskie (połowa XI–pocz. XII w.) [J. Marciniak 1960, s. 159, 167–168, tabl. VI:23], Brześciu Kujawskim, woj. kujawsko-pomorskie (XI–pocz. XII w.) [E. i Z. Kaszewscy 1971, s. 389, tabl. II:32, V: 26, VIII:13], Dziekanowicach, stan. 22, woj. wielkopolskie (2. połowa XI w.–koniec XII w.) [A. i J. Wrzesiński 1993, s. 173–174, 176, ryc. 7:A, C], Kątach, woj. pomorskie, Grębocinie, woj. kujawsko-pomorskie i wspomnianym już Grucznie (zabytki datowane na XI–XII w.) [W. Łęga 1930, s. 233–235, tabl. LV:349, LVI:362–363; H. A. Knorr 1938, s. 503–504, 507, ryc. 15–16, 25].

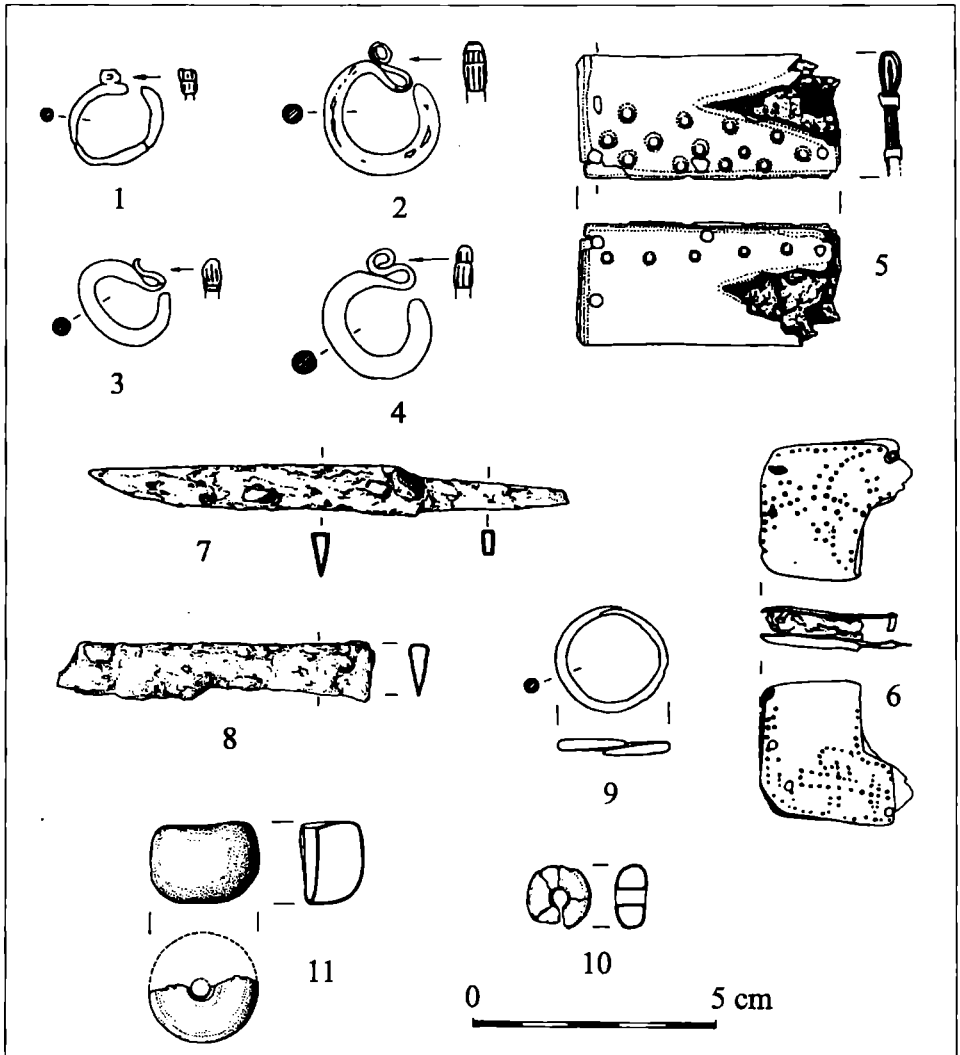
Kabłaczki skroniowe

Na jedyny egzemplarz, który w sposób pewny stanowił składnik inwentarza grobowego, natrafiono w obiekcie 44. Zarejestrowano go w grobie kobiecym, przy czaszce (ryc. 5). Stan zachowania zabytku można określić jako zły. Wykonano go z drutu brązowego o przekroju 3 mm. Średnica wewnętrzna wynosi ok. 14 mm. Esowate „uszkó” ozdobiono żłóbkami (ryc. 6:1).

Na wtórnym złożu znaleziono trzy kolejne kabłaczki (ary B 25 – 2 egz., B 26 – 1 egz.). Pierwotnie stanowiły zapewne wyposażenie grobowe. Wszystkie charakteryzują się rozklepanym i esowato wygiętym jednym końcem, zdobionym żłóbkami. Brązowe rdzenie kabłaczek były platerowane srebrem. Ich średnice wewnętrzne wynoszą 15, 17 i 14 mm (należy jednak pamiętać, iż ostatni z wymienionych kabłaczek jest spłaszczony). Ma-

sywne kabłąki są w przekroju okrągłe, o średnicach odpowiednio: 5, 4 i 4 mm (ryc. 6:2–4).

Kabłączki skroniowe należą do częstych znalezisk grobowych. Egzemplarze z Nowego Dworu typologicznie reprezentują najbardziej rozpowszechniony typ z esowatym uszkiem: typ III wg K. Musianowicz [1948–1949, s. 132–140]. Występują one licznie na terenach środkowo- i wschodnioeuropejskich. Datowane są na wieki od X do XIII [K. Musianowicz 1948–1949, s. 201]. Według szczegółowej klasyfikacji typu III opracowanej przez H. Kóckę-Krenz [1971, s. 97–143; 1993, s. 46–52], omawiane zabytki reprezentują odmianę A, datowaną na okres od 2. połowa X do przełomu XI/XII w., choć sporadycznie występują one jeszcze w XIII w. [H. Kócka-Krenz 1971, s. 105, 110–112; 1993, s. 48, 52].



Ryc. 6. Nowy Dwór, stan. 13, gm. Pelplin, woj. pomorskie. Inwentarze grobowe. 1-4. kabłączki skroniowe (1: ob. 44; 2-4: złożo wtórne); 5-6 okucia pochewek noży (5: złożo wtórne; 6: ob. 43); 7-8. noże (7: ob. 13; 8: ob. 32); 9. pierścionek (ob. 44); 10. paciorek (złożo wtórne); 11. przęślik (złożo wtórne). 1, 5-6, 9: brąz; 2-4: brąz pokryty srebrem; 7-8: żelazo; 10: bursztyn; 11: glina. Rys. E. Wtorkiewicz-Marosik.

Pierścionek

Pierścionek odkryto w grobie kobiecym (ob. 44). Znajdował się kości palca lewej dłoni (ryc. 5). Jest to prosta obrączka, wykonana z pojedynczego brązowego drutu. Średnica wewnętrzna wynosi 19 mm, przekrój drutu okrągły (ϕ 3 mm). Zwężające się końce obrączki zachodzą na siebie (ryc. 6:9). Analogiczne egzemplarze znane są z cmentarzysk datowanych na wieki od XI do XIII w., spotykane są także okazy IX- i XIV-wieczne [H. Kóčka-Krenz 1993, s. 115]. Jako analogie można podać pierścionki znalezione na wspomnianych już stanowiskach w Strzemieszycach Wielkich [J. Marciniak 1969, s. 146, 174, tabl. II:8] i Lutomiersku [A. Nadolski, A. Abramowicz, T. Poklewski 1959, s. 78, tabl. LXIII:2, 4].

Inne

Na stanowisku w Nowym Dworze odkryto ponadto bursztynowy paciorek oraz prześlík. Przedmioty te z dużym prawdopodobieństwem można rozpatrywać jako zabytki pochodzące ze zniszczonych grobów (ar B 26).

Paciorek ma kształt soczewkowaty. Jego średnica zewnętrzna wynosi 13 mm, grubość 6 mm. Zabytek zachował się w złym stanie – jest popękany, brakuje fragmentu (ryc. 6:10). Podobne paciorki znajdowane są na stanowiskach osadniczych np. w Wolinie (X–XI w.) [J. Wojtasik 1957, s. 108, 132–133, 135, tabl. II:2; 1986, s. 139–145, np. tabl. I:9, 14, II:2, 8, III:1, 5; 1991, s. 79–80, tabl. IV:27, VI:10; 1992, s. 190, tabl. I:16, III:32, 33], Gdańsku (X–XII w.) [A. Wapińska 1967, s. 89, 90–91, tabl. VII:11, IX:5, XII:12], a także na cmentarzyskach m.in. w Tomicach, woj. dolnośląskie (koniec X–XI w.) [K. Wachowski 1975, s. 132, ryc. 28:14–15, 31], Opolu-Groszowicach (XI w.) [K. Wachowski 1975, s. 109, ryc. 18:22], Pokrzywnicy Wielkiej, woj. warmińsko-mazurskie (2. ćwierć XII w.) [L. Rauhut, L. Długopolska 1971, s. 318, 339, tabl. VIII:k], Kałdusie, woj. kujawsko-pomorskie (XI–XII w.) [E. Kaszewska 1960, s. 149–150, tabl. XXXII:19, 23, 25] i Małym Czystym, woj. kujawsko-pomorskie (XII w.) [V. Stawska 1994, s. 160, ryc. 5:g–i].

Gliniany prześlík o średnicy 22 mm i wysokości 17 mm posiada kształt spłaszczonej kuli, z jednej strony nieco wklęsłej (maksymalna średnica otworu ok. 4 mm). Jest dość starannie obrobiony (ryc. 6:11). Prześlíki (zwłaszcza wykonane z gliny) nie należą do zabytków często występujących w grobach [H. Zoll-Adamikowa 1971, s. 75–76]. Znajdowane są głównie na wczesnośredniowiecznych stanowiskach osadniczych [A. Żaki 1974, s. 235–237]. Egzemplarze przypominające prześlík z Nowego Dworu odkryto np. w Opolu na Ostrówku (XI–XII w.) [J. Bukowska-Gedigowa, B. Gediga 1986, ryc. 68:27, 76:18]. Płaskokuliste prześlíki nie należą jednak do zabytków o dużej czułości chronologicznej.

IV. Okres funkcjonowania cmentarzyska

Przeprowadzona wyżej analiza formalna przedmiotów wchodzących w skład inwentaryzacji grobowych zakreśla nam dość szerokie ramy chronologiczne omawianego cmentarzyska. Datowanie zabytków pochodzących z wczesnego średniowiecza, zwłaszcza przedmiotów codziennego użytku i prostych w typie ozdób, często obejmuje dłuższy okres, niekiedy nawet kilkusetletni. W naszym przypadku możliwości precyzyjnego wyznaczenia okresu użytkowania cmentarzyska są ograniczone znacznym zniszczeniem stanowiska, a także stanem jego rozpoznania (zarejestrowano tylko 13 grobów). Podstawą ustalenia chronologii omawianej nekropolii jest zespół zabytków metalowych, przede wszystkim kabłączki skroniowe.

Odkryte kabłączki stanowią zwartą pod względem typologicznym grupę ozdób, reprezentującą typ III A według klasyfikacji H. Kóčki-Krenz. Występują one – w swej podstawowej masie – począwszy od schyłku X do przełomu XI/XII w. Dość dobrze pod względem chronologicznym korespondują z nimi zdobione guzkami i nakłuciami czworoboczne okucia pochewek, mające swe analogie na innych XI- i XII-wiecznych cmentarzyskach. Należy jednak pamiętać, że formy takie przeżywają się jeszcze w wieku XIII. Dla wyzna-

czenia górnej granicy funkcjonowania cmentarzyska nowodworskiego pomocniczo posłużyć się możemy paciorkiem bursztynowym. Na nekropolach zakładanych po połowie XII w. obserwuje się bowiem niemal zupełny brak paciorków wykonanych z kamieni półszlachetnych [K. Wachowski 1975, s. 57; H. Zoll-Adamikowa 1971, s. 87]. Trzeba jednak pamiętać, iż paciorek nie pochodzi z zachowanego zespołu grobowego.

Ostatecznie nekropole nowodworską możemy datować na okres od X/XI w. do pierwszych dziesięcioleci XII w.

V. Uwagi na temat obrządku pogrzebowego i interpretacji społeczno-kulturowej

Właściwa ocena społeczno-kulturowa cmentarzyska w Nowym Dworze wymaga krótkiego przedstawienia rozwoju obrządku pogrzebowego na Pomorzu Gdańskim w okresie IX–XIII w. Pozwoli to lepiej zrozumieć niektóre ze zjawisk zarejestrowanych na stanowisku.

Na obszarze zajęтым przez plemiona północnopołańskie i pomorskie inhumacja pojawiać się zaczęła sporadycznie już w 2. połowie IX w., szerzej – począwszy od schyłku X w. lub początku następnego stulecia. Całkowite zapanowanie obrządku szkieletowego i płaskiej formy grobów nastąpiło jednak dopiero w połowie XII w. [P. Świątkiewicz 1980, s. 151 i nast.; H. Zoll-Adamikowa 1988, s. 196 i nast.; H. Malinowska-Łazarczyk 1995, s. 245–256]. W okresie tym procesy chrystianizacyjne na Pomorzu Gdańskim napotykały na duży opór. Co prawda źródła pisane informują o chrzcie Gdańszczan dokonany w 997 r. z rąk św. Wojciecha i utworzeniu w Kołobrzegu biskupstwa pomorskiego (istniało bardzo krótko), jednakże nowa wiara nie była w stanie wyprzeć tradycyjnych wierzeń. Odczuwalne zmiany nastąpiły po opanowaniu Pomorza przez Władysława Hermana i Bolesława Krzywoustego. W wyniku przeprowadzonej wówczas reorganizacji polskiego Kościoła powołano do życia m.in. diecezję kruszwicką, do której wcielono Pomorze Gdańskie. Warunki do efektywnej walki z pogaństwem stworzyła działalność fundacyjna, rozpoczęta na omawianym terenie w 1186 r. założeniem klasztoru cystersów w Oliwie oraz stopniowe kształtowanie się sieci parafialnej. Rozbudowa organizacji parafialnej na większą skalę dokonała się tu jednak dopiero w XIII w. [zob. K. Dąbrowski 1971, s. 79–87; E. Choińska-Bochdan 1989, s. 7–24; H. Zoll-Adamikowa 1988, s. 211–212; G. Labuda 1993, s. 45–60; L. Leciejewicz 1995, s. 61–74; W. Szulist 1999, s. 115–134; W. Szulist 2000, s. 16–22; B. Śliwiński 2000, s. 9–10]. Pojawienie się większej liczby kościołów warunkowało opuszczanie dotychczasowych cmentarzy wiejskich na rzecz sepultury przykościelnej.

Badana nekropola należy ona do kategorii miejsc grzebalnych określanych jako cmentarzyska nieprzykościelne z rzędownym układem grobów. Inwentarze grobowe ograniczają się do ozdób i przedmiotów codziennego użytku, które trafiły do grobu wraz ze zmarłym jako jego własność. Niektóre z tych przedmiotów mogły także pełnić funkcję magiczną [W. Hensel 1970, s. 243–251]. Zwraca przy tym uwagę brak na cmentarzysku innych składników grobowych, takich jak naczynia (nie licząc dwóch bardzo drobnych ułamków z wypełniska obiektu 43), monety czy broń. Fakt odkrycia przedmiotów towarzyszących zmarłemu w grobie nie przesądza jeszcze o pogańskim charakterze nekropolii. Wyróżnianie na cmentarzyskach z XI i XII w. komponentów „pogańskich“ i „chrześcijańskich“ wydaje się być zabiegiem dyskusyjnym. Podejście takie nie uwzględnia skomplikowanych i zmiennych relacji zachodzących między tradycyjnym pojmowaniem świata a nową religią. W początkowym okresie chrystianizacji Kościół liczyć się musiał z akceptacją niektórych zjawisk w zakresie mocno zakorzenionej w społeczeństwie obrzędowości. Pod tym względem Pomorze było terenem szczególnie trudnym.

Częstą praktyką związaną z obrzędami pogrzebowymi było palenie ognisk. Jedne miały na celu odbycie rytualnej konsumpcji, inne służyły okadzeniu jamy grobowej. U podstaw tego zwyczaju legła wiara w oczyszczającą moc ognia. Śladami po tego rodzaju praktykach są rejestrowane na powierzchni grobu lub w jego wypełnisku węgle drzewne. Przykładem może być obiekt 13, a także grób 49, w którym pod szkieletem zaobserwowano drobne węgle drzewne. Ten ostatni pochówek zwraca również uwagę dość nietypowym

ułożeniem szkieletu, sugerującym spowicie zmarłego w całun lub zabiegi związane z ideą „żywego trupa“ (por. P. Pawlak 1998, s. 251–252, tu dalsze przykłady).

Interesującym zjawiskiem odnotowanym w grobach omawianego cmentarzyska są kawałki drewna w postaci dobrze zachowanych fragmentów gałęzi, które można interpretować jako relikty trudnej do zdefiniowania konstrukcji grobowej (moszczenie jamy grobowej?). Należy się tu także liczyć z wymogami religijnymi związanymi z chowaniem zmarłych. Różne formy kultu powiązane ze światem roślin odgrywały u Słowian istotną rolę [zob. A. Gieysztor 1982, s. 172–176; S. Urbańczyk 1991, s. 77–79, 116, 159; A. Wrześcińska, J. Wrześciński, 1999, s. 237–245].

Krótkiego omówienia wymaga także ułożenie szkieletów w stosunku do kierunków świata w korelacji z płcią. Na cmentarzysku w Nowym Dworze większość grobów charakteryzowała się lokalizacją na osi W–E, przy czym mężczyźni mieli głowę skierowaną ku wschodowi, kobiety zaś odwrotnie. Przyczyny dychotomii w orientacji pochówków w zależności od płci nie są dostatecznie wyjaśnione. Przypuszcza się, iż tendencja układania zmarłego z głową na wschód jest cechą charakterystyczną dla wczesnych faz inhumacji, obserwowaną do połowy XII w. [H. Zoll-Adamikowa 1971, s. 45; M. Dulnicz, L. Łożny 1988, s. 127].

Odkryty fragment cmentarzyska oraz stan jego zachowania powstrzymuje nas przed określeniem struktury społecznej i statusu majątkowego pochowanej populacji. Zauważmy jedynie, iż spośród czterech wyposażonych grobów tylko w jednym (ob. 44, kobiety) natrafiono na dwa przedmioty. Połowa odkrytego zbioru zabytków pochodzi ze złoża wtórne-go. Być może wskaźnikiem pewnej zamożności wspólnoty są pokryte srebrem kabłączki [o znaczeniu kruszców zob. W. Dzieduszycki 1995]. Z kolei obecność noży w grobach – zdaniem niektórych badaczy – służy jako wyznacznik wolnej kondycji pochowanego osobnika [I. Borkovský 1954–1956, s. 365–366].

Bez odpowiedzi pozostaje również kwestia dotycząca obecności zespołu osadniczego zamieszkiwanego przez ludność użytkującą omawianą nekropole. Bez wątpienia cmentarze we wczesnym średniowieczu lokowane były z dala od skupisk ludzkich [zob. H. Zoll-Adamikowa 2000, s. 207–219]. Badania prowadzone w następnym sezonie wykopaliskowym w Nowym Dworze na stanowisko nr 7, znajdującym się na sąsiednim wyniesieniu oddalonym o około 300 m na północ od cmentarzyska, nie ujawniły istnienia wczesnośredniowiecznej osady [T. Kurasiński, W. Świętosławski, J. Wojtyła-Janiak 2001].

VI. Uwagi końcowe

Przedstawiona charakterystyka obrządku pogrzebowego praktykowanego na cmentarzysku w Nowym Dworze oparta została na materiałach pochodzących ze stanowiska zniszczonego i odsłoniętego tylko fragmentarycznie. Podstawowym postulatem byłoby zatem przebadanie nekropolii na większej przestrzeni. Zwiększony zasób informacji pozwoliłby lepiej naświetlić niektóre kwestie związane z zabiegami rytualnymi z jednoczesną weryfikacją dotychczasowych ustaleń.

Jednak już na obecnym etapie można stwierdzić, że dane uzyskane w wyniku przebadania nowodworskiego cmentarzyska mogą być przydatne w dalszych studiach nad obrządkiem pogrzebowym na Pomorzu Gdańskim w warunkach penetracji chrześcijaństwa.

Poznámky

- 1 Dla uproszczenia wykładu skupiska kości ludzkich niżej nazywane będą grobami.
- 2 Analizę antropologiczną przeprowadzili B. Łuczak i J. Grabowska z Uniwersytetu Łódzkiego.

Literatura

ABRAMOWICZ, A., 1954: Sztuka rybaków i rzemieślników gdańskich XI–XIII w. *Polska Sztuka Ludowa* 6, 323–353.

- BORKOVSKÝ, I., 1954–1956: *Železné nože ve slavonských hrobech*. *Slavia Antiqua* 5, 358–367.
- BUKOWSKA-GEDIGOWA, J.–GEDIGA, B., 1986: *Wczesnośredniowieczny gród na Ostrówku w Opolu*. Wrocław i in.
- CHOIŃSKA-BOCHDAN, E., 1989: *Początki chrześcijaństwa na Pomorzu Gdańskim w X–XIII wieku*. Katalog wystawy. Gdańsk.
- DĄBROWSKI, K., 1971: *Początki chrześcijaństwa na Pomorzu Gdańskim od X do XIII w.* *Studia Pelplińskie* 2, 79–87.
- DULINICZ, M.–ŁOŻNY, L., 1988: *Synkretyczny model wczesnośredniowiecznego obrządku pogrzebowego na ziemiach polskich, na przykładzie cmentarzyska w Końskich, woj. radomskie*. In: *Myśl przez pryzmat rzeczy*. Możliwości poznania kultury duchowej poprzez jej materialne przejawy. Warszawa. 119–130.
- DZIEDUSZYCKI, W., 1995: *Kruszce w systemach wartości i wymiany społeczeństwa Polski wczesnośredniowiecznej*. Poznań.
- GIEYSZTOR, A., 1982: *Mitologia Słowian*. Warszawa.
- HENSEL, W., 1970: *O magicznej funkcji wczesnośredniowiecznych kabłączków skroniowych*. *Slavia Antiqua* 16, 243–251.
- KASZEWSKY, E. i Z., 1971: *Wczesnośredniowieczne cmentarzysko w Brześciu Kujawskim, pow. Włocławek*. *Materiały Starożytne i Wczesnośredniowieczne* 1, 365–434.
- KASZEWSKA, E., 1960: *Wczesnośredniowieczne cmentarzysko w Kałdusie, pow. Chełmno (Badania w 1957 r.)*. *Prace i Materiały Muzeum Archeologicznego i Etnograficznego w Łodzi. Seria archeologiczna* 5, 143–181.
- KNORR, H. A., 1938: *Die slawischen Messerscheidenbeschläge*. *Mannus* 30, 479–545.
- KÓCKA-KRENZ, H., 1971: *Esowate kabłączki skroniowe z terenów Polski północno-zachodniej*. *Fontes Archaeologici Posnaniensis* 22, 97–143.
- KÓCKA-KRENZ, H., 1993: *Biżuteria północno-zachodnio-słowiańska we wczesnym średniowieczu*. Poznań.
- KURASIŃSKI, T.–ŚWIĘTOŚŁAWSKI, W.–WOJTYŁA-JANIAK, J., 2001: *Opracowanie wyników ratowniczych badań archeologicznych stanowiska Nowy Dwór st. 7 (na linii autostrady A-1 nr 58) na obszarze AZP 20–44 nr 55, gm. Pelplin, woj. pomorskie w 2000 r. (maszynopis)*.
- LABUDA, G., 1993: *Chryścianizacja Pomorza (X–XIII stulecie)*. *Studia Gdańskie* 9, 45–60.
- LECIEJEWICZ, L., 1995: *Spoleczne i polityczne warunki chrystianizacji Pomorza*. *Pomorania Antiqua* 16, 61–74.
- ŁĘGA, W., 1930: *Kultura Pomorza we wczesnym średniowieczu na podstawie wykopalisk*. Toruń.
- MALINOWSKA-ŁAZARCZYK, H., 1995: *Przemiany obrządku pogrzebowego Słowian pomorskich w X–XIII w.* In: *Najnowsze kierunki badań najdawniejszych dziejów Pomorza*. Szczecin. 245–256.
- MARCINIAK, J., 1960: *Cmentarzysko szkieletowe z okresu wczesnośredniowiecznego w Strzemieszycach Wielkich pow. Będzin*. *Materiały Wczesnośredniowieczne* 5, 141–186.
- MUSIANOWICZ, K., 1948–1949: *Kabłączki skroniowe – próba typologii i chronologii*. *Światowit* 20, 115–232.
- NADOLSKI, A.–ABRAMOWICZ, A.–POKLEWSKI, T., 1959: *Cmentarzysko z XI wieku w Lutomiersku pod Łodzią*. Łódź.
- PAWLAK, P., 1998: *Wczesnośredniowieczne cmentarzysko „szkieletowe” w Poznaniu-Śródce w świetle badań w 1994 roku*. *Slavia Antiqua* 39, 215–282.
- PORZEZIŃSKI, A., 1992: *Sprawozdanie z ratunkowych badań archeologicznych na wczesnośredniowiecznym cmentarzysku szkieletowym w Cedyni (stanowisko 2a)*. *Materiały Zachodniopomorskie* 38, 203–247.
- RAUHUT, L., 1971: *Wczesnośredniowieczne cmentarzyska w obudowie kamiennej na Mazowszu i Podlasiu*. *Materiały Starożytne i Wczesnośredniowieczne* 1, 435–656.
- RAUHUT, L.–DEŁUGOPOLSKA, L., 1971: *Wczesnośredniowieczne cmentarzysko w obudowie kamiennej w Pokrzywnicy Wielkiej, pow. Nidzica*. *Wiadomości Archeologiczne* 36, 292–353.
- STAWSKA, V., 1994: *Groby wczesnośredniowieczne z miejscowości Małe Czyste, gm. Stolno, woj. toruńskie (stanowisko 20)*. In: *Studia nad osadnictwem średniowiecznym ziemi chełmińskiej*. Wybrane zagadnienia i materiały. Toruń. 153–167.
- SZULIST, W., 2000: *Przeszłość obecnych obszarów diecezji pelplińskiej do 1772 r. T. 1. Pelplin*.
- SZULIST, W., 1999: *Zarys kościelnej przeszłości obecnych obszarów archidiecezji gdańskiej do 1466 r.* *Studia Pelplińskie* 28, 115–170.
- ŚLIWIŃSKI, B., 2000: *Pomorze w polityce i strukturze państwa wczesnopiastowskiego (X–XI w.)*. *Kwartalnik Historyczny* 107, 3–40.
- ŚWIĘTOŚŁAWSKI, W.–KURASIŃSKI, T.–WOJTYŁA, J., 1999: *Wyniki badań ratowniczych wielokulturowego stanowiska nr 13 w Nowym Dworze, woj. pomorskie*. *Łódzkie Sprawozdania Archeologiczne* 5, 21–101.
- ŚWIĄTKIEWICZ, P., 1980: *Próba periodyzacji rozwoju obrządku pogrzebowego na wczesnośredniowiecznym Pomorzu*. *Materiały Zachodniopomorskie* 26, 145–158.

- URBAŃCZYK, S., 1991: Dawni Słowianie. Wiara i kult. Wrocław i in.
- WACHOWSKI, K., 1975: Cmentarzyska doby wczesnopiastowskiej na Śląsku. Wrocław i in.
- WAPIŃSKA, A., 1967: Materiały do wczesnośredniowiecznego bursztyniarstwa gdańskiego. In: Gdańsk wczesnośredniowieczny 6, Gdańsk, 83–100.
- WOJTASIK, J., 1957: Znaleźiska bursztynowe ze stanowiska 4 w Wolinie. Materiały Zachodniopomorskie 3, 99–160.
- WOJTASIK, J., 1970: Cmentarzysko wczesnośredniowieczne na wzgórzu „Młynówka“ w Wolinie (Badania w 1969). Materiały Zachodniopomorskie 16, 289–323.
- WOJTASIK, J., 1986: Materiały bursztynowe ze Srebrnego Wzgórza w Wolinie. Materiały Zachodniopomorskie 32, 139–153.
- WOJTASIK, J., 1991: Materiały bursztynowe z Wolina-Starego Miasta (Stanowisko 1, wykopy 7 i 8). Materiały Zachodniopomorskie 37, 63–96.
- WOJTASIK, J., 1992: Bursztyn ze stanowisk wykopaliskowych 5, 6 oraz znalezione luźno na Starym Mieście w Wolinie. Materiały Zachodniopomorskie 38, 173–201.
- WRZESIŃSCY, A. i J., 1993: Wczesnośredniowieczne cmentarzysko szkieletowe w Dziekanowicach, gm. Łubowo, woj. poznańskie, stan. 22 – sezon badawczy 1992. Wielkopolskie Sprawozdania Archeologiczne 2, 157–184.
- WRZESIŃSKA, A.–WRZESIŃSKI, J., 1999: Wykorzystanie analiz gatunkowych drewna z grobów wczesnośredniowiecznych (przykład z Dziekanowic, stanowisko 22). In: Drewno archeologiczne. Sympozjum Biskupin-Wenecja, 22–24 czerwca 1999. Biskupin. 237–245.
- ZOLL-ADAMIKOWA, H., 1988: Przyczyny i formy recepcji rytuału szkieletowego u Słowian nadbałtyckich we wczesnym średniowieczu. Przegląd Archeologiczny 35, 183–229.
- ZOLL-ADAMIKOWA, H., 2000: Usytuowanie cmentarzy Słowian w środowisku (doba pogańska i pierwsze wieki po przyjęciu u chrześcijaństwa). In: Człowiek, sacrum, środowisko. Miejsca kultu we wczesnym średniowieczu. Wrocław. 207–219.
- ZOLL-ADAMIKOWA, H., 1971: Wczesnośredniowieczne cmentarzyska szkieletowe Małopolski. Cz. II. Analiza. Wrocław i in.
- ŻAKI, A., 1974: Archeologia Małopolski wczesnośredniowiecznej. Wrocław i in.

