

Profantová, Naďa

**Kulturní diskontinuita a možnosti její interpretace jako etnické změny  
(problém tzv. slovanské expanze) : problém symbolického systému  
sebeidentifikace elity a jeho nedostatečného poznání**

*Archaeologia historica*. 2003, vol. 28, iss. [1], pp. 19-31

ISBN 80-7275-043-7

ISSN 0231-5823

Stable URL (handle): <https://hdl.handle.net/11222.digilib/140505>

Access Date: 18. 02. 2024

Version: 20220831

Terms of use: Digital Library of the Faculty of Arts, Masaryk University provides access to digitized documents strictly for personal use, unless otherwise specified.

# Kulturní diskontinuita a možnosti její interpretace jako etnické změny (problém tzv. slovanské expanze)

Problém symbolického systému sebeidentifikace elity a jeho nedostatečného poznání

NAĀA PROFANTOVÁ

Pokud chceme důsledně oddělit archeologickou a interpretační historickou rovinu poznání pohybu etnik, můžeme v archeologické rovině mluvit jen o zjištěné kulturní diskontinuitě a o územní „expanzi“ – šíření některých archeologických kultur.

Není nesnadné dokládat zřetelnou nesamozřejmost některých stále užívaných pojmů jako je kultura či etnikum. Obsah těchto pojmů je pochopitelně proměnlivý, kulturně podmíněný a závislý na rozrůzněnosti kategoriálních systémů, do nichž je vztahován. Ve svém příspěvku se soustředuji na konkrétní příklad, poslední dobou často reinterpretované proměny archeologické kultury tradičně svázané s historicko-etnickou interpretací: na problém slovanské expanze.

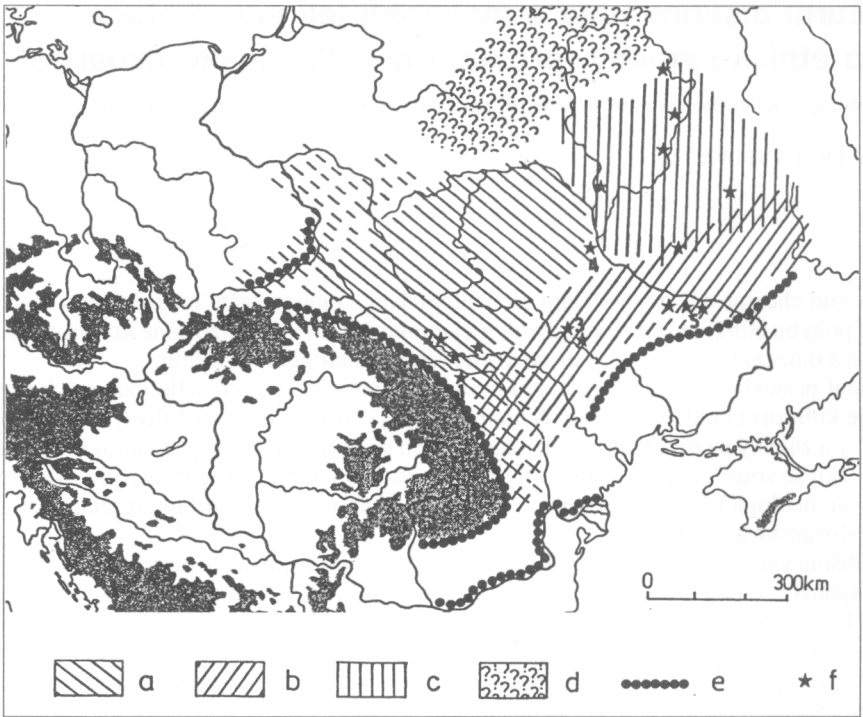
Většina výpovědí současného bádání, jak archeologického tak historického, o „slovanské expanzi“ se opírá o pojetí etnicity, které odpovídá nejvýše standardu sociologického a etnologického poznání doby, ve které byl pojem „slovanské expanze“ naposledy silně reformulován (přibližně 40.–50. léta dvacátého století), spíše za těmito standardy však mírně zaostává, při běžném používání tohoto pojmu nadále převládá předsudek o nehybnosti pojmu „etnicita“ (její pouhá jazyková charakteristika).

Statické pojetí etnicity se promítá i do interpretace dobových pramenů. Různé formy „politické“ sebeidentifikace jsou nahlíženy prizmatem tohoto pojmu, pod který jsou bez další zprostředkující úvahy zařazovány, aniž by se považovalo za nutné, rozlišovat funkční a situační kontexty jednotlivých aktů „sebeidentifikace“. Přitom je zřejmé, že existuje rozdíl mezi pojetím politické identity (vlastní i cizí) u byzantských autorů a pojetím téhož fenoménu u byzantskými autory referovaných „slovanských“ etnik. Právě tak musíme předpokládat zřetelný rozdíl mezi formami sebeidentifikace, které jsou vlastní nositelům archeologických kultur vymezovaných jako časně slovanské, a mezi formami, které volí první historické slovanské národy (např. Moravané v devátém či Češi v desátém století).

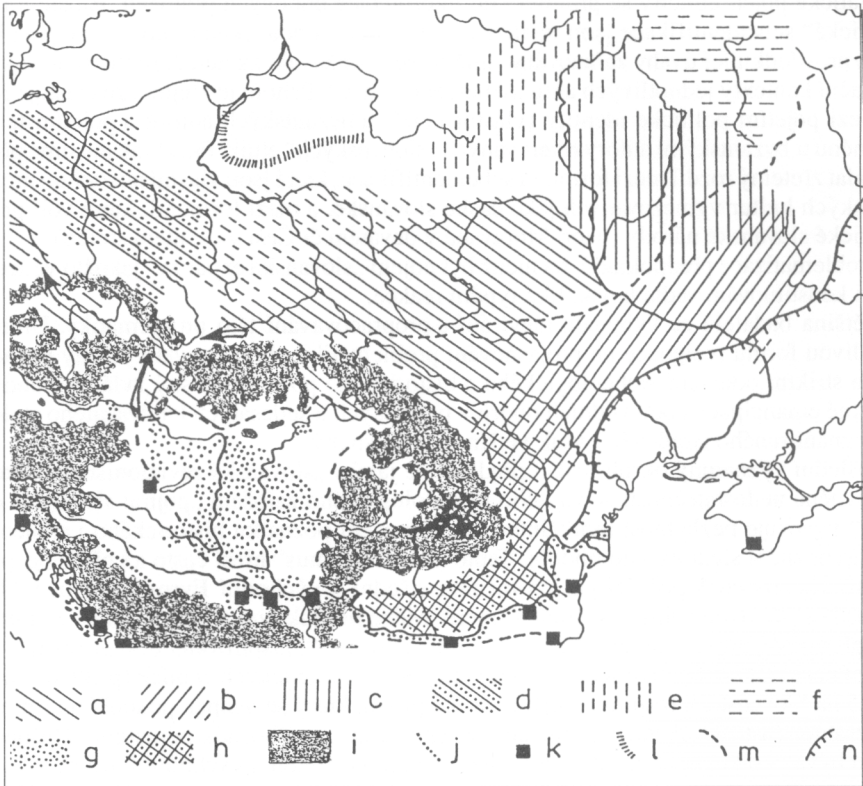
Problematizace předpokladů, na nichž byl pojem „slovanská expanze“ jakožto vědecký pojem konstituován, vedla k několika typům reakce.

Většina badatelů se vyhýbala otevírání a propracovávání této problematiky. Určitou přitažlivou formu rezignace na projasňování problematiky představoval výrazný požadavek na striktní oddělení archeologického a historického poznání, nosný zvláště v období nezbytné emancipace obou vědních oborů v padesátých a šedesátých letech dvacátého století, pro poznání raného středověku však většinou upřílišněný.

Poslední významný okruh reakcí představuje jakýsi „slovanský revizionismus“, který z oprávněné nedostatečnosti stávajícího metodologického založení „pojmu slovanské expanze“ vyvozuje nezbytnost radikálního přehodnocení poznatků historického i archeologického poznání sledovaného období. Tento „revizionismus“ hřeší často až příliš bezprostředními vazbami k politickým proměnám střední a východní Evropy po roce 1989 a rozpadá se do dvou velmi rozdílných směrů. Méně produktivní a intelektuálně zajímavý směr představuje revize přečeňující kontinuitu „slavinity“, inspirovaná ovšem vesměs renesancí nacionalistických proudů v některých postkomunistických zemích (příklad Mačala 1995 na Slovensku). Inspirativnější je druhý proud, který se naopak pokouší interpretovat rozsáhlou část vědeckého poznání, dnes většinou uznávaného, jako poplatnou přílišnému důrazu bývalého komunistického bloku na „slavinitu“ střední a východní Evropy.



**A**



**B**

Slovany na Balkáně „vytvořili“ svou politikou a svým pojetím etnika vlastně až byzantský autoři (Curta 2001). Ti je také rozdělili uměle na Sklaviny a Anty, neboť potřebovali rozlišovat Slované spřátelené – ve službách říše – tedy Anty, od Slovanů – nepřátel, jichž se obávali, kteří na jejich území plenili (Sklavini). Tuto tezi vyslovil nedávno americký badatel rumunského původu Florin Curta, jeden z nejvýraznějších představitelů oné druhé „revizionistické“ větve. Podepřel své tvrzení erudovanou a přínosnou studií, kterou rozhodně nemůžeme odbýt jako efemérní záležitost, vyvolanou nějakým „módním“ tematizováním historických či historicko-archeologických problémů. Tato teze, přes svoji zřejmou upřílišněnost, také dobře vymezuje rámec mého příspěvku.

Curtova věta není totiž pochopitelná bez folie, na níž byla vepsána, totiž jako provokativní reakce na určité, dnes zřejmě již nehajitelné pojetí etnicity, v tomto konkrétním případě „slavnosti“, spojené s jednoznačným zdůrazňováním kontinuity historických raně středověkých „národů“ (gens), jejichž identitu rekonstruujeme na základě široké škály výslovně symbolických pramenů (písemných, výtvarných atd.) s archeologicky vymezenými kulturami závěru stěhování národů na jedné straně a moderními slovanskými národy na straně druhé. Toto vymezení etnicity ovšem potlačuje radikální změny forem sebeidentifikace různých společenství, která jsou ve zpětné (nezbytné a legitimní) konstrukci moderních „národních“ dějin navlékaná na jednu šňůru kontinuity.

Či jinak řečeno: Tvrzení, že sousloví „národ Čechů“ znamená vždy něco jiného, je-li zasazeno jednou do kontextu 10. století a podruhé století devatenáctého, je jistě banální a nesporné, avšak promítnutí tohoto tvrzení do konkrétního historického bádání je dodnes velmi náročné.

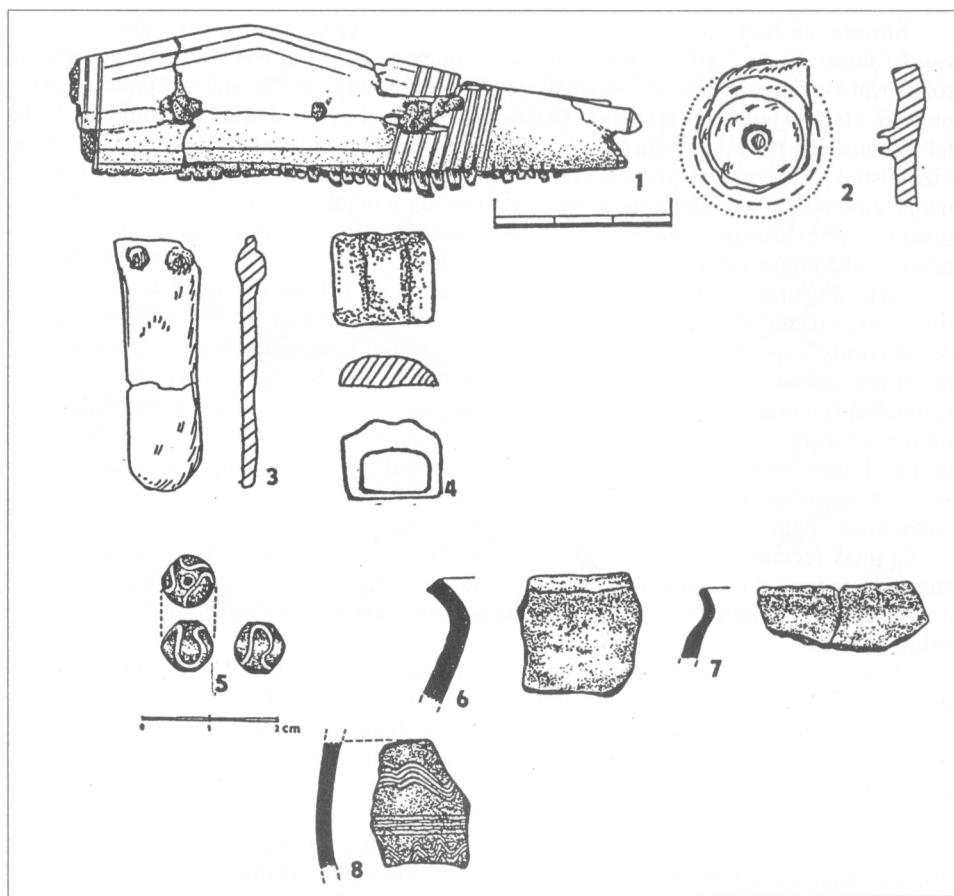
Méně provokativně, ale také méně podnětně, bude znít Curtova teze o „udělání“ (making) Slovanů byzantskými autory a diplomaty, jestliže ji budeme konfrontovat s oním proudem středoevropského historického bádání, který klade důraz na svébytnou formu raně středověkých národů/kmenů (gens) a na jejich odlišnost od pozdějších forem sebeidentifikace politických společenství, vázané na raně středověký stát.<sup>1</sup>

V naší literatuře použil nedávno Dušan Třeštík (1997, 50–53) pojem tzv. druhé (zrychlené) etnogeneze právě z tohoto okruhu. Pojem původně vypracovaný na instruktivním případě Alamanů a Bavorů (Wolfram–Pohl 1988, Friesinger–Daim 1990) zdůrazňuje význam událostí politických dějin pro založení raně středověkého „gens“. Příkladem záměrnou politickou aktivitou vyvolané druhé etnogeneze u západních Slovanů nacházíme zřejmě u Moravanů v souvislosti s avarskými válkami Karla Velikého (Bláhová–Frolík–Profantová 1999, 193–4) a rychlým vznikem moravského státu, i když jde o problém ještě diskutovaný.

Vraťme se však zpět k závěru stěhování národů. Druhá „politická“ etnogeneze zde byla zřejmě umožňována dynamickými přeměnami migrujících společností po jejím novém usazení a zároveň jejich vtažením do rámci širší oikumeny (pozdně římské, později západní, byzantské atd.), která byla obvykle vymezena určitým společným komunikačním jazykem a kulturou, včetně, určitého symbolického kódu, v němž se definovala příslušnost k mocenské elité této oikumeny. Právě snahu o stvrzení svého výsadního postavení ze strany lokální elity „příchozího“ kmene/národa, která proto přijímá novou (v kódu dané oikumeny mocensky čitelnou) kulturně-politickou identitu, považují jak Třeštík, tak Curta za jeden z motivů vytváření barbarských říší.

Curta demonstruje tento přístup na příkladech dynamických osobností, úspěšných příslušníků elity, připravených měnit svoji „etnicitu“, tedy především kulturní a politickou identitu, podle toho, v jaké společnosti – potažmo společensko-kulturní identitě, mohli

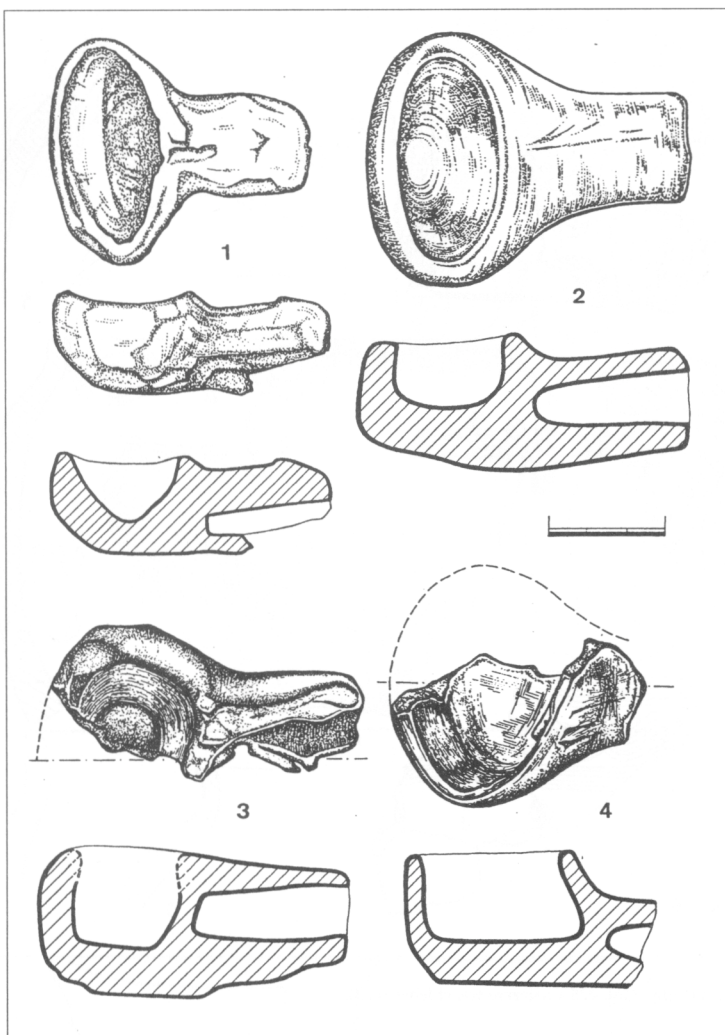
←  
Obr. 1. Mapa kultury pražského typu a příbuzných kultur. A – Před expanzí (poč. 6. stol.); a – pražský typ, b – Penkovka, c – Koločín, d – nejlépe přisuzovaná Baltům či Slovanům: Bancerovššina, e – přibližné vymezení sídel Slovanů podle písemných pramenů, f – lokality bezpečně z 5. století, 1 – Kodyn, 2 – Zelený Gaj, 3 – Kuna, 4 – Chodosivka, 5 – Penkovka, B: V době po expanzi: a – kultura pražského typu, b – Penkovka, c – skupina Sukow-Dziedzice, d – Koločín, e – kultura Bancerovššina, g – raně avarská kostrová pohřebiště, h – časně slovanské kultury v Rumunsku, j – severní hranice Byzantské říše, k – nejdůležitější pozdně antické a raně byzantské pevnosti, n – severní hranice stepní zóny. Podle M. Parczewského 1991: Die Anfänge der frühslawischer Kultur in Polen. Wien. Šipky naznačují hlavní směry expanze na západ.



Obr. 2. Předměty typově vázané na Z prostředí merovejských pohřebišť v kultuře pražského typu: 1–4 – Roztoky u Prahy (1 – hřeben, obj. 911, 2 – kruhové ozdobné kování, obj. 417, 3 – železné nákončí, obj. 669, 4 – mosazná průvlečka, obj. 1039) (podle Kuny–Profantové), 5–8 – Líbivá (Morava), obj. 93 – podle J. Macháčka. 1– paroh, 2, 3 – železo, 4 – mosaz, 5 – hlína s polevou.

nejspíše uspět a postoupit na společenském žebříčku, jako příklad uvádí muže v blízkosti Musokia (Mužoka), vládce Slovanů kdesi v dnešním Rumunsku, byzantským autorem označovaného za krále (Theofylaktos Simokates – cf. Swoboda 1967, 329).

Do katalogu podobných dynamických osobností či srozumitelněji úspěšných dobrodruhů náleží ovšem i postava bližší našemu prostředí území, Sámó. Zkusme ho chvíli interpretovat v Curtově duchu: Sámó clevědomě přijímá „slovanskou etnicitu“, resp. se pohybuje v prostoru dvou identit vůči slovanskému a franskému prostředí a své ukotvení ve slovanském prostředí podporuje sňatky a snad i zamlčeným závazkem, že jeho synové budou vychováni v této identitě. Fredegarova kronika ostatně právě při popisu diplomatického incidentu vyvolaného Dagobertovým vyslancem Sichariem, incidentu, který zdůrazňuje napětí dvou Sámových identit, podtrhuje nezáměrně význam velmožského kroje jako prostředku etnické identifikace.<sup>2</sup> Dvojitý rozměr Sámovy identity postupuje celým střetem s merovejským králem Dagobertem, kdy Sámó posiluje své mocenské postavení vůči slovanskému prostředí jak vyhraněným důrazem na sebevědomé slovanství (protokolární požadavek slovanského kroje u Sámova dvora, „boží psi“ atd.), tak definicí Dagoberta jako protivníka i reprezentanta oikumeny, do které chce Sámóva říše podle panovníkovy promluvy náležet (oproti „nepříteli“, Avarům).



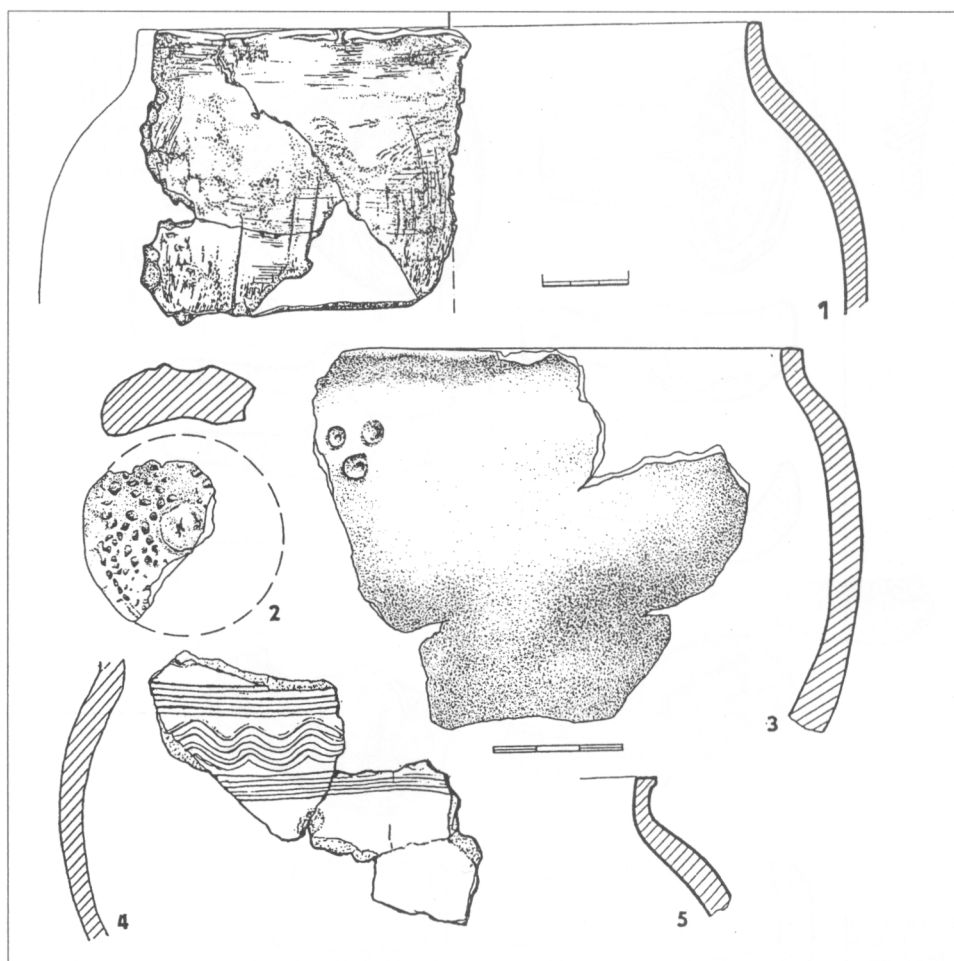
Obr. 3. Předměty vázané v Kulturě pražského typu na V prostředí: Licí pánevky: Roztoky u Prahy (3, 4), Kadaň (1), 2 – obdoba ze Zymna.

Právě do období vzniku a rozvoje Sámovy říše (7. stol.) klade Třeštítk (1997) druhou etnogenezi Slovanů v Čechách, jež přetvořila v Čechách usedlé Slované v gens Čechů – Bohemanů.

V této souvislosti se nabízí určitý katalog postupů vymezování identity Čechů, částečně souhlasný s tím, co bylo řečeno v předchozím odstavci:

- Pojmenováním nepřátel a protivníků – Avarů a Franků, s nimiž se střetávali Sámovi Slované v boji.
- Ustálený výklad o volbě Sáma „králem“, o hrdinech protiavarského povstání a o významu nového uspořádání společnosti.
- Mýtus o příchodu praotce Čecha na horu Říp, o vazbě posvátné hory a rituálu přisvojení země, vzniku jména nového gens.

Nelze vyloučit, ani jednoznačně potvrdit, že pozici Sáma ve slovanské společnosti mohla usnadnit již dřívější existence mýtu o králi – cizinci (cf. Banaskiewicz 1986), zároveň šlo

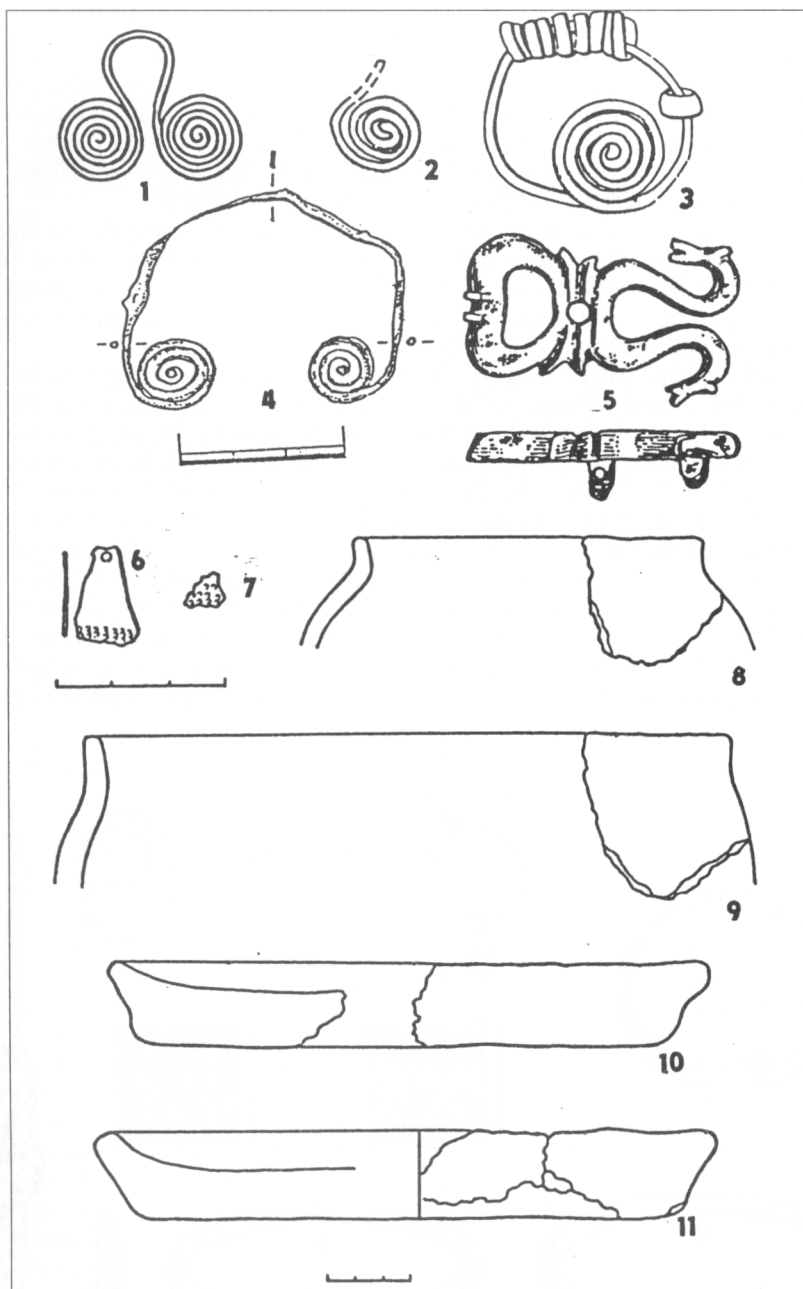


Obr. 4. Roztoky u Prahy: Obj. 425 s nálezem tzv. chlebece (č. 2).

o muže bez vazby na kmenovou aristokracii. To mohlo být také výhodou, oproti kandidátům z této vrstvy.

Jak však může k problému přistoupit archeolog? Postrádáme mnohdy i ony mladší stopy po mýtech, či minimální zmínky pramenů jako je ta o Sámovi, téměř vždy je případné spojení historických příběhů a výsledků archeologického bádání krajně nejisté a kupříkladu dějiny úsilí o spojení Wogastisburgu ze Sámova hrdinského příběhu s konkrétní archeologickou lokalitou by dnes vydaly na značně rozsáhlý svazek ilustrující badatelskou pošetilost, ostatně sama jsem do něj par listy přispěla. Mnohdy ze svých pramenů získává dojem, že se k otázkám politické a kulturní identity vyjadřovat vůbec nemůže – a rezignovaně přijímáme uznání jakési dichotomie či paralelnosti archeologického a historického poznání, bez těsnějšího propojení.

Pokud uzná dosti přesvědčivé argumenty o diskontinuitě mladší fáze stěhování národů a kultury pražského typu je archeolog postaven před problém rozpoznání/dešifrace symbolického systému sebeidentifikace elity a jeho nedostatečného poznání v tomto klíčovém období. 2. třetina 6. stol. je dobou archeologicky zjištěné kulturní diskontinuity, interpretované jako období příchodu, usazení a nové konsolidace Slovanů (Zeman 1976). Obdobně



Obr. 5. Předměty vázané na V prostředí v kultuře pražského typu: Brýlovité uspořádané spirálky: 1 – Sudža, 2 – Mikučice, obj. 571, vlasová ozdoba se spirálou – Hački (Polsko), 4 – ozdoba s dvojicí spirálek – Roztoky u Prahy, obj. 604, 5 – Mutěnice – byzantská přezka, 6, 7 – lichoběžníkovité přívěsky (Mutěnice – podle Z. Klanici), 8–11 – keramika z Mutěnic, 1–7 – bronz.

je tomu jen o něco dříve na Slovensku (Fusek 1994). K tomuto závěru vedla komparace změn zjištěných archeologicky<sup>3</sup> se změnami zachycenými vzdálenými autory, zejména Jordanem ve slavné Getice, který nové území Slovanů přibližně vymezil.



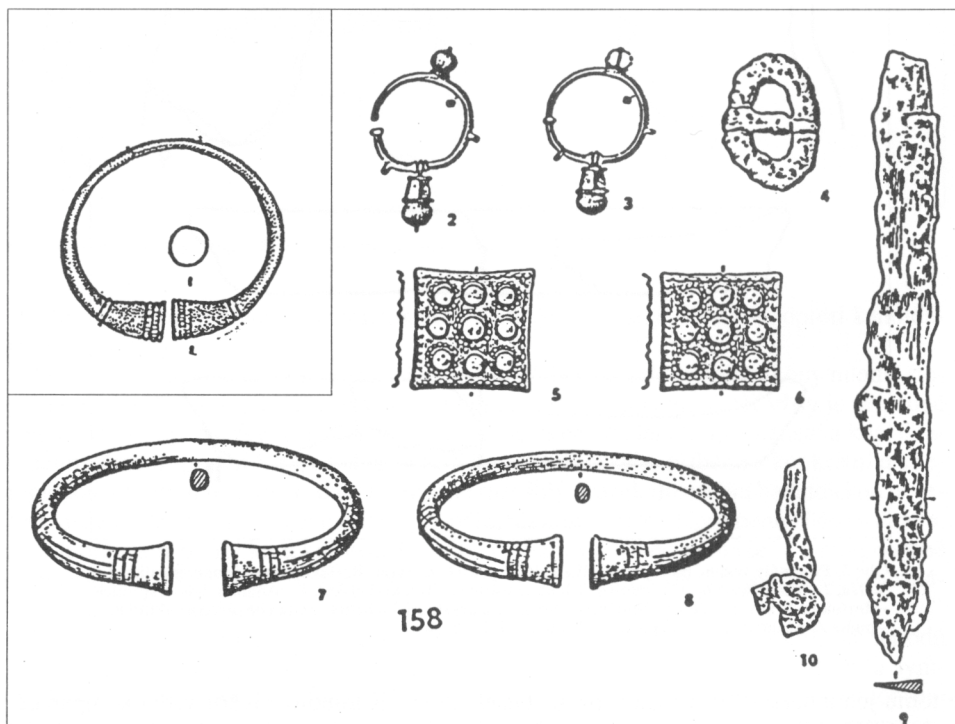
Archeologická kultura Praha-Korčák, která odpovídá tomuto období změny je ovšem svými projevy pro dešifrování jakéhokoliv symbolického klíče elity krajně nepříznivá, nejobvyklejší archeologický zdroj poznání elity, tak významný pro ostatní kultury stěhování národů – symbolické milodary v hrobech, zvláště mužských – prakticky postrádáme, protože většinu hrobů nositelů této kultury neznáme, je obtížné hovořit o úplné jednotě pohřebního ritu (nádoby PT v kostrových hrobech na pohřebištích z doby avarské – např. Devínská Nová Ves, Záhorská Bystrica – Fusek 1994, 169–173, 179).

Absentují okázalejší sídla, ať již opevněná (hradiště, dvorce) či neopevněná (speciální víceprostorová obydlí).<sup>4</sup> Pokud jsme zatím schopni soudit, tehdejší elita podobná sídla nebudovala. Běžné osady sestávaly ze značně uniformních neokázalých jednoprostorových domů a bývaly při opuštění pečlivě vyklíženy, takže v sídlištních nálezech se nedostává ani jednotlivých nálezů zbraní, výstroje či ozdob kroje.

I poslední kategorie nálezů – depoty – se objevují jen ojediněle (Krakow-Nowa Huta – Dąbrowska 1984, zřejmě Poštorná na Moravě – Košnar 1994). Nejasná je pak souvislost 2 depotů ze 7. stol. na Slovensku – Haliče a Zemianského Vrbovku. Převažují tam byzantské výrobky, chybí keramika, takže je bližší souvislost s časně slovanským prostředím nepravděpodobná, a oprávněně se hledá vazba s kulturou střední doby avarské (Profantová 1992).

Proto je pro nás obtížné nejen rekonstruovat kroj té doby, ale též zjišťovat kulturní orientaci nositelů pražského typu a jejich vazby k okolí. Pro Čechy a Moravu postrádáme i paprscité spony spojované ve východních oblastech s kulturou Penkovka, vzácněji i pražskou (nejzápadnější nález z Krakova-Nowej Huty); na Moravě se našly alespoň bronzové lichoběžníkové závěsky v Mutěnicích, jako nejzápadnější projev těchto kultur (obr. 5:6, 7).

Podle náznaků z větších sídlištních aglomerací, především Roztok, je zřejmé, že již v období konsolidace nového osídlení (fáze R II) můžeme počítat jak s vazbou na germán-



Obr. 6. Náramek typu Verona ze žárového pohřebiště z Bratislavy Dúbravky, část výbavy avarské ženy z hrobu 158 v Želovcích nosící též typ náramku (podle J. Hromady a Z. Čilinské).

ské osídlení západně Čech (nákončí, průvlečka, kruhové ozdobné kování, některé hřebeny z Roztok – obr. 2), tak i na oblast jihovýchodní (náušnice?, stříbrné kování?). Mezi typické předměty spjaté s kulturou Praha-Korčák známé z území jejího vzniku můžeme v českých zemích kromě keramiky přiřadit vzácné nálezy spirálovitých brýlovitých ozdob (Mikulčice- obr. 5:2), lichoběžníkovitých lisovaných bronzových přívěsků (obj. 21 v Mutěnicích. obr. 5:6, 7) a tzv. hliněné chlebce patrně magického významu (Roztoky, obr. 4:2). V tomto případě jen jediný nález můžeme spojit s územím středních Čech, ostatní zmíněné nálezy pak s jižní Moravou. Mimo tyto nálezy se objevily ojediněle nálezy byzantských přezek (Mutěnice – obr. 5:5, Klanica 1986), výjimečně i v urnových hrobech (Liebersee v Německu – nepublikováno). S tímto prvkem se pochopitelně častěji setkáváme na Balkáně (Sarata-Monteoru ap.).

I na Moravě však nechybí v závěrečné fázi vývoje kultury pražského typu prvky západní – jedním z nejlepších dokladů je žárový pohřeb obsahující kromě zlomků hřebene merovejské nákončí z Určic na Moravě (předběžně považované chybně za nákončí z doby avarské – cf. Šmíd, M. 1997, 257), podrobně dosud nepublikovaný, či korálek z objektu 93 v Líbivě (obr. 2:5, Macháček 2000).

Přestože se jedná o nepočetné exempláře různých kulturně orientovaných nálezů, je zřejmé, že usazením na novém středoevropském teritoriu se škála vazeb proměnila, výrazně se rozšířila o západní a jihovýchodní oblasti, což provázelo zejména v Čechách a na Moravě dosti rychlé opuštění některých tradičních kulturně etnických identifikačních prvků (oblast kroje, např. spony,<sup>6</sup> na jihozápadním Slovensku částečně i pohřebního ritu), naopak jiné kulturní vzorce zůstaly zachovány mnohem déle (typ příbytku, uspořádání osad). Zvláštním případem je keramika, která prodělala v 7. století zrychlený vývoj završený technologickou změnou, používáním hrnčířského kruhu.

Je ovšem obtížné považovat za sebeidentifikační znak keramiku. Pozoruhodný pokus o interpretaci určitého keramického zboží v souvislosti s obecně v archaických společnostech rozšířeným ritualizovaným společným stolováním jakožto prvkem stvrzování sociální soudržnosti a diferenciacce učinil již zmíněný F. Curta. Považuje za důležitý znak nově se rodící identity výskyt kruhových hliněných talířů (obr. 5:10), které se mohly při přípravě podobného stolování používat (Curta 2001, 296–8). Pro Curtovu tézi by mohl mluvit fakt, že se tyto talíře se přestaly vyrábět právě v době, ve které zaniká i kultura pražského typu. Na druhé straně by „sociální a etnogenetický“ význam tohoto nádobí musel být nejspíše prostorově velmi omezen, protože počet zmíněných talířů na lokalitách v Čechách a na Moravě je velmi nízký<sup>5</sup> a nejméně v této oblasti by tedy musela existovat alternativní forma podobného stolování. Dokonce i nmluvě o tom, že zvyk společného obřadního stolování je ve slovanském prostředí přesvědčivě doložen pouze v souvislosti s pohřebními obřady, nezbyvá než považovat Curtův pokus pouze za náznak, že nálezový fond vyžaduje hledání nových interpretačních postupů.

Z hlediska užívanějších interpretací raně slovanské keramiky lze v 6. století doložit radikální diskontinuální změnu v souvislosti s rozšířením nové kultury pražského typu. Zároveň se v mladší fázi vývoje této kultury objevují v keramickém materiálu progresivní technologické a estetické prvky, které vysvětlujeme infiltrací další vlny obyvatel ze středního Podunají. Podle nepřímých indicií uspěl tento, pouze v proměnách keramiky přímo doložitelný impuls, sociální proměnu a ta se dodatečně archeologicky projevila budováním strategických sídlišť a hradišť.

Analýza spojení nástupu keramiky podunajské výrobní tradice s druhou vlnou příchozích Slovanů není jednoznačně doložitelná, avšak vnější znaky provází i zvýšení hustoty osídlení, zvětšení trvale obsazeného území (Zeman 1976), které jsou důležitými indiciemi pro tento výklad.

Otevřeným problémem, snad s předchozími úvahami souvisejícím, nesporně poznaným v Čechách i na Moravě, je objevení se mohylového nadzemního typu žárového pohřbu, dříve považovaného za další podpůrnou indicii pro příchod 2. slovanské vlny (Zeman 1976,

184, týž 1979). V Čechách se však po revizi nepodařilo jednoznačně spojit tento typ pohřbu s mladší fází kultury pražského typu,<sup>7</sup> na Moravě nebyl zveřejněn základní pramen pro tuto problematiku – pohřebiště s plochými i mohylovými pohřby v Přítlukách (předběžně Poulík 1948–50).

Proto rozhodně nelze vyloučit, že nástup mohylového typu pohřbívání je pozdější (7.–8. stol.) a může být spojován s příchodem dalších skupin obyvatelstva (Lutovský 1997). Dosud není jasné stáří nejstarších mohyl z východních Čech, kde k archeologickému poslednímu odkryvu tohoto pramene došlo ve 20. letech minulého století, nepočítáme-li mladý mohylník z Prachovských skal.

## Závěr

Vzhledem k specifickému charakteru archeologizace sociálních vztahů v kultuře pražského typu i doby starohradištní oproti jiným kulturám raného středověku (např. merovejské období, velkomoravské období ap) nemůžeme primárně očekávat řešení neuspokojivého stavu v nějakých nových a převratných objevech (i když k nim občas dojde – cf. Bernašivka, Vinokur, J. S., 1998), ale musíme hledat v prvé řadě nové nástroje interpretace archeologických poznatků, např. testovat předpoklad, zdali v některých případech funkci prestižního obydlí v časně slovanské vesnici nemohlo plnit strukturované uskupení jednotlivých domů (třeba v souvislosti s mnohoženstvím), tak, jak tomu je dodnes u četných archaických skupin a jak tomu s vysokou mírou pravděpodobnosti bylo i u významných sousedů raných Slovanů, v avarském kaganátu.

Podobně bychom měli zřejmě diskutovat, zda některé luxusní předměty vytlačované v badatelské rutině z kontextu vlastní časně slovanské kultury jako importy (případně příměs) nenáležejí, bez ohledu na svůj případný cizí původ, bezprostředně k symbolickému kódu slovanské elity. Dovolte mi, abych svůj jinak nutně až příliš abstraktní příspěvek uzavřela konkrétním příkladem: Honosné lité bronzové náramky byly nejprve známy z langobardského, bajuvarského a posléze i avarského prostředí, vždy z kostrových hrobů. Avari osídlili původně langobardské území na dunajském pravobřeží, kontakt obou etnik je zřejmý z archeologických i písemných pramenů. Avšak v langobardských hrobech v později avarské Panonii nálezy náramků typu Verona zatím chybějí, objevují se až, zřejmě jako pozdně římské dědictví, v celcích z Itálie (Castel Trosino), odkud se na počátku 7. století šířily na sever jak k Avarům (Kesthely, Želovce), tak Bajuvarům (Oberfinning). Nedávno byl ovšem nalezen týž typ náramku ve „slovanském“ žárovém hrobě v Bratislavě-Dúbravce (obr. 6, Hromada 1991, Werner 1991, 287). Nález je ve slovanském prostředí unikátní – ovšem který luxusní předmět při počtu a zachovalosti časně slovanských žárových hrobů není v tomto prostředí unikátní? – a pochází z příhraniční slovansko-avarské sféry. Finální interpretace prostřednictvím nahodilého „cizího“ původu (import formou prestižního daru či kořisti) je v této situaci zcela korektní a setká se s neproblémovým obecným souhlasem. Nestálo by však za to, uvažovat o „nadetnickém“ symbolickém významu tohoto luxusního předmětu, který zřejmě spolustvrzoval příslušnost svých avarských, bajuvarských i slovanských nositelů k elitní vrstvě – a to jak směrem vně, vůči ostatním „etnicky ukotveným elitám“ sdílejícím v rámci jedné oikumeny společný prestižní kód, tak dovnitř, vůči vlastním lidem?

## Poznámky

- 1 Od R. Wenskuse (1961) po pro naši problematiku zásadní okruh autorů kolem sborníku. Ed: Wolfram, H., Pohl, W., Friesinger, H., Daim, F.: Typen der Ethnogenese und besonderer Berücksichtigung der Bayern I,II. Wien. 1990. k tomu ještě F. Daim: Archeologie und Ethnizität, in: Osterreichische Zeitschrift für Geschichtswissenschaften 7, 1996, 479–497.
- 2 Pokud chtěl být vyslanec Franků vpuštěn na Sámovu audienci, byl nucen změnit kroj.
- 3 Za nejvýznamnější znaky se považují: typ a uspořádání sídlišť a typ obydlí, pohřební ritus, charakter osídlení, obtížněji se prokazuje změna hospodářství, protože hlavní rysy (převahu zemědělství) mají

obě etapy společně - lze doložit trochu odlišnou skladbu obilovin a výraznější dominanci hovězího dobytka, typizovanější uskladňování obilí a masové používání rotačních mlýnků. V praxi se u jednotlivých celků vyskytují jen dva až tři rysy: typ obydlí a keramika, pohřební ritus a keramika a jen na nejlépe prozkoumaných lokalitách lze pracovat i s dalšími znaky, např. s uspořádáním sídlišť, případně poznatky o hospodářství: pro Čechy jen Březno a Roztoky u Prahy.

- 4 Pokud o existenci prostornějších nadzemních sídel nevypovídají části půdorysu většího domu 75 s kůlovou konstrukcí, zjištěné v dosud jen v Mutěnicích na jižní Moravě a kompletně nepublikované (Výzkum Z. Klanice – 1986, obr. 51A). Na jeho specifickou funkci poukazuje i jeho poloha na sídlišti, neboť uzavírá ze severu jižní koncentraci objektů, v jeho bezprostřední blízkosti chybějí běžné jámy. Ovšem objekt neměl asi dochované otopné zařízení. Teoreticky je možno připustit, že významná osoba měla více žen, které obývaly jednotlivé domy, tedy že 3-4 polozemnice s několika hospodářskými objekty tvořily usedlost velkorodiny.
- 5 V Čechách se jedná o 7 lokalit, z nichž nejvíce – 3 kusy pocházejí z Prahy-Běchovic, v keramickém souboru z minimálně 170 objektů z Roztok u Prahy byl zjištěn hlíněný talíř jen v domě 664 (Kuna-Profantová v tisku, tab. 25, Zeman 1976, zde i ostatní lokality: Březno, Kadaň, Praha-Bohnice, Praha-Bubeneč a Opolánky-Staré Badry). Na Moravě se vyskytl též minimálně na 6 lokalitách – v Brně-Starém Lískovci, Břeclavi-Pohansku, Mutěnicích (obr. 5:10–11), Pavlově, Přítlukách a Troubsku (Dostál 1982, Jelínková 1990, Čížmářová 1994, obr. 6).
- 6 Výjimkou je pravděpodobně spona z Určic na Moravě (Werner 1950), případně z Olomouce (Dohnal 2001).
- 7 Lokalita v Nadslavi byla vyloučena, jedná se o mohylu z doby starohradištní a keramika považovaná za pražský typ byla určena jako pravěká – lužická (V. Vokolek). Zůstává tedy jen dosti nejisté Zámostí. Pravděpodobnější je tedy absence mohyl v souvislosti s kulturou pražského typu, či jen zcela výjimečné použití náspu jako zdůraznění konkrétního pohřbu (Liebersee) jako tomu je severozápadně Čech.

## Literatura

- BANASKIEWICZ, J., 1986: Podanie o Piascie i Popielu. Warszawa.
- BLÁHOVÁ, N.–FROLÍK, J.–PROFANTOVÁ, N., 1999: Velké dějiny zemí Koruny české, Praha, 193–4.
- CURTA, F., 2001: The making of the Slavs. History and archaeology of the Lower Danub Region c. 500–700. Cambridge.
- ČIŽMĀŘOVÁ, J., 1994: Sídlíště ze starší doby hradištní v Brně-Starém Lískovci, Pravěk NŘ4, 271–288.
- DĄBROWSKA, E., 1984: Skarb ozdób brązowych z VI-VII w. na stanowisku 62A w Nowej Hucie-Mogile, Archeologia Polski 29, 351–369.
- DAIM, F., 1996: Archeologie und Ethnizität, in : Osterreichische Zeitschrift für Geschichtswissenschaften 7, 479–497.
- DOHNAL, V., 2001: Olomoucký hrad v raném středověku (10. až 1. pol. 13. stol.). Olomouc.
- DOSTÁL, B., 1982: K časné slovanskému osídlení Břeclavi-Pohanska. Studie ArÚ ČSAV Brno X/2, Praha.
- FRIESINGER, H.–DAIM, F., 1990: Typen der Ethnogenese und besonderer Berücksichtigung der Bayern II. Wien. 1990.
- FUSEK, G., 1994: Slovensko vo včasnოსlovanskom období. Nitra.
- HROMADA, J., 1991: Včasnოსlovanské žiarové pohrebisko v Bratislavě-Dúbravke, Slov. archeológia 37, 277–286.
- JELÍNKOVÁ, D., 1990: K chronologii sídlištních nálezů s keramikou pražského typu na Moravě, in: Pravěké a slovanské osídlení Moravy, Brno, 251–281.
- KLANICA, Z., 1986: Počátky slovanského osídlení našich zemí – Die Anfänge der slawischen Besiedlung unserer Länder. Praha. Academia.
- KOŠNAR, L., 1994: Raně středověký depot stříbrných předmětů z Poštorné, okr. Břeclav – Der frühmittelalterliche Silberschatzfund von Poštorná, Bez. Břeclav, Praehistorica XXI, 69–103.
- KUNA, M.–PROFANTOVÁ, N., v tisku: Počátky raného středověku v Čechách. Archeologický výzkum sídelní aglomerace kultury pražského typu v Roztokách. Praha.
- LUTOVSKÝ, M., 1997: Brandbestattungsritus im Frühmittelalterlichen Böhmen: drei Überlegungen. In: J. Klápště–P. Sommer (eds.), Život v archeologii středověku (Sborník k počtě Doc. Dr. M. Richtera a Doc. Dr. Z. Smetánky), 433–438. Praha.
- MAČALA, P., 1995: Etnogénzia Slovanov v archeológii. Košice.
- MACHÁČEK, J., 2000: K absolutní a relativní chronologii keramiky středodunajské kulturní tradice na jižní Moravě. Sborník prací Filozofické fakulty brněnské univerzity, M, Řada archeologická V, Brno: Masarykova univerzita, 1, s. 25–56.
- POULÍK, J., 1948–50: Jižní Morava – země dávných Slovanů – Southmoravia – the Country of Ancient Slavs. Brno.
- PROFANTOVÁ, N., 1992: Awarische Funde aus den Gebieten nördlich der awarischen Siedlungsgrenzen, in: F. Daim: Awarforschungen II, 605–778. Wien.

- SWOBODA, W., 1967: Musokios, Słownik starożytności słowiańskich III, Wrocław–Warszawa–Kraków, 329–330.
- ŠMÍD, M., 1997: Určice, okr. Prostějov. Přehled výzkumů 1993–4, 256–8. Brno.
- TŘEŠTÍK, D., 1997: Počátky Přemyslovců. Praha.
- VINOKUR, J. S., 1998: Juvelirnyj kompleks rann'osredn'iovičnych Slov'jan – Ein Goldschmiede-Fundkomplex Frühmittelalterlichen Slawen, *Archaeoslawica* 3, 209–226.
- WERNER, J., 1950: Slawische Bügelfibeln des 7. Jahrhunderts, in: Behrens, G.–Werner, J. (ed): *Reinecke Festschrift*, Mainz, 150–170.
- WERNER, J., 1991: Expertise zu den Bronzearmring mit verdickten Enden und Perleleisten von Bratislava-Dúbravka, *Slovenská archeológia* 39, 287–8.
- WOLSKUS, R., 1961: *Stammenbildung und Verfassung*, Köln–Gratz.
- WOLFRAM, H.–POHL, W., 1988: Typen der Ethnogenese und besonderer Berücksichtigung der Bayern I. Wien.
- ZEMAN, J., 1976: Nejstarší slovanské osídlení Čech – Die älteste slawische Besiedlung Böhmens, *Památky archeologické* 67, 115–235.
- ZEMAN, J., 1979: K problematice časné slovanské kultury ve střední Evropě – Zur Problematik der frühslawischer Kultur in Mitteleuropa, *Památky archeologické* 70, 113–130.

## Zusammenfassung

### Die kulturelle Diskontinuität und die Möglichkeiten ihrer Interpretation als ethnische Änderungen (Problem der sog. slawischen Expansion)

Das symbolische System in der Selbstidentifizierung der Elite und das Problem seiner ungenügenden Erkenntnis

Die Autorin beurteilt die Weisen der ethnischen Interpretation von archäologischen Kulturen aus dem Ende der Völkerwanderung, was manche Interpretierungen mit der Ankunft der Slawen auf das Gebiet Böhmens und Mährens in Zusammenhang bringen (konkret mit der Kultur mit der Keramik des Prager Typs). Sie betont die Wichtigkeit der sog. zweiten (beschleunigten) Ethnogenese. Dieser Begriff wurde namentlich wegen Alemanen erarbeitet, er ist jedoch höchstwahrscheinlich auch auf die Gestaltung der Tschechen in der Zeit des Reichs des Königs Samo und kurz danach oder der Mährer nach dem Untergang der Avarenherrschaft gegen Ende des 8. Jhs. anwendbar. Die zweite „politische“ Ethnogenese ermöglichten hier wahrscheinlich die dynamischen Umwandlungen der migrierenden Gesellschaften, die nach der neuen Ansiedlung in den Rahmen der breiteren Ökumene eingezogen wurden, die gewöhnlich von einer gewissen gemeinsamen Sprache und Kultur bestimmt wurde, und zwar einschließlich des symbolischen Kodes, in dem die Zugehörigkeit zur Machtelite dieser Ökumene definiert worden war. Und eben die Bemühungen, die privilegierte Stellung dieser lokalen Elite von dem „kommenden“ Stamm/Volk zu bestätigen, halten sowohl Třeštík (1997) als auch Curta (2001) für einen der Beweggründe für die Bildung der neuen Barbarenreiche. Die Machtelite des „kommenden“ Stamms/Volks nahm deshalb die neue (im Kode der gegebenen Ökumene leseliche) kulturell-politische Identität an. Curta demonstriert es an Beispielen der dynamischen Persönlichkeiten, der erfolgreichen Eliteangehörigen, die bereit waren, ihre „Ethnizität“ (also vor allem ihre kulturelle und politische Identität) je nachdem zu wechseln, in welcher Gesellschaft, bzw. gesellschaftlich-kulturellen Identität, sie am ehesten Erfolg erreichen und mehr Prestige gewinnen konnten. Unter diese Persönlichkeiten gehörte höchstwahrscheinlich auch Samo, der im 7. Jh. auch auf unserem Gebiet ein Barbarenreich gebildet hatte.

Folgend haben wir die Hauptverfahren für die Bestimmung der Identität von Tschechen festgelegt:

1. Die Benennung der Feinde und Gegner – Awaren und Franken, auf die die Samos Slawen im Kampf stießen.
2. Die feststehende Interpretation von der Wahl des Samo zum „König“, von Helden aus dem Aufstand gegen die Avarenherrschaft und von der Bedeutung der neuen Ordnung der Gesellschaft (einschl. der neuen Institutionen).
3. Mythos von der Ankunft des Stammvaters Čech auf den Berg Říp, von dem heiligen Berg, von der Aneignung des Landes und von der Entstehung des Namens vom neuen „gens“.

Wie kann jedoch der Archäologe das Problem herantreten? Wenn er die ziemlich überzeugende Argumente von der Diskontinuität der jüngeren Völkerwanderungsphase und der Kultur des Prager Typs anerkennt, soll er das symbolische System der Selbstidentifizierung der Elite in diesem entscheidenden Zeitabschnitt erkennen/dechiffrieren und kennenlernen. Die Diskontinuität wird als die Zeit der Ankunft, Ansiedlung und der neuen Konsolidation der Slawen (Zeman 1976) interpretiert. Die archäologische Kultur Praha-Korčák, die dieser Umwandlungsperiode entspricht, ist jedoch für das Dechiffrieren vom jedwedem symbolischen Schlüssel der Selbstidentifizierung der Elite sehr ungünstig. Vor allem dank dem Begräbnisritus mit dem Brand entbehren wir die symbolischen Gaben in den Gräbern, besonders in den Gräbern der Männer, was die gewöhnlichste archäologische Quelle für das Erkennen der Elite darstellt und für andere Kulturen aus der Zeit der Völkerwanderung sehr bedeutsam ist.

Mit Rücksicht auf den spezifischen Charakter der Archäologisierung von sozialen Beziehungen in der Kultur des Prager Typs und auch der Mittelburgwallzeit kann man zum Unterschied von anderen Kulturen des Frühmittelalters (z. B. die großmährische Zeit) die Lösung dieser Probleme nicht von neuen wesentlichen Entdeckungen erwarten, sondern ist es notwendig, vor allem die neuen Instrumente in der Interpretierung der archäologischen Erkenntnisse zu suchen. Zum Beispiel kann man diskutieren, ob einige Luxusgegenstände, die die Forscher aus dem Kontext der frühslawischen Kultur als Importe (bzw. Beimischungen) entnehmen, ungeachtet ihrer eventuellen fremden Herkunft in den symbolischen Kode der slawischen Elite unmittelbar gehören. Als Beispiel führt die Autorin ein Bronzearmband Typ Verona aus Bratislava-Dúbravka an. Das Armband kommt parallel bei Langobarden, Awaren und auch Bajuwaren vor. Es konnte gemeinsam mit anderen Merkmalen die Zugehörigkeit seiner Träger zur Eliteschicht bei all den Völkern bestätigen – und zwar sowohl nach außen, den anderen „ethnisch geankerten Eliten“, die im Rahmen einer Ökumene einen gemeinsamen Prestige-kode hatten, sowohl nach innen, den eigenen Leuten gegenüber.

#### Abbildungen:

1. Landkarte – die Kultur des Prager Typs und verwandte Kulturen (nach Parczewski). A: Vor der Expansion (Anfang des 6. Jhs.): a) Prager Typ, b) Penkovka, c) Koločin, d) unsicher den Balten oder Slawen zugeschrieben: Banzerowština, e) ungefähre Lokalisierung der Siedlungen von Slawen nach den schriftlichen Quellen, f) Lokalitäten sicher aus dem 5. Jh., 1 – Kodyn, 2 – Zelenyj Gaj, 3 – Kuna, 4 – Chodosivka, 5 – Penkovka. B: in der Zeit nach der Expansion, a) Kultur des Prager Typs, b) Penkovka, c) Koločin, d) Gruppe Sukow-Dziedzice, e) Kultur Bancerošovština, Moščiner Kultur, g) Skelettengrabstätten aus der frühen Avarzeit, h) frühslawische Kulturen auf dem Gebiet Rumäniens, i) Lagen über 500 m Seehöhe, j) Nordgrenze des byzantinischen Reichs, k) die wichtigsten spätantiken und frühbyzantinischen Festungen, l) baltische Kulturen, m) die Richtungen, in den sich diese Kultur auf unser Gebiet und weiter nach Westen ausbreitete, n) Nordgrenze der Steppenzzone. Nach M. Parczewski 1991: Die Anfänge der frühslawischen Kultur in Polen. Wien.
2. Gegenstände, die dem Typ gemäß eine Beziehung zum Z-Milieu der merowingischer Grabstätte in der Kultur des Prager Typs haben: 1–4 Roztoky u Prahy (1 – Kamm, Obj. 911, 2 – kreisförmiges Zierring, Obj. 417, 3 – eiserne Riemenzunge, Obj. 669, 4 – messingener Durchzieher, Obj. 1039) (nach Kuna-Profantová), 5–8 Libivá (Mähren), Obj. 93 – nach J. Macháček. 1 – Geweih, 2, 3 – Eisen, 4 – Messing, 5 – Ton mit Glasur.
3. Gegenstände, die dem Typ gemäß eine Beziehung zum O-Milieu in der Kultur des Prager Typs haben: kleine Giebpfannen: Roztoky u Prahy (3, 4), Kadaň (1), 2 – Analogie aus Zymno (nach Kuna-Profantová).
4. Roztoky u Prahy: Funde aus dem Obj. 425 mit dem sog. „Tonbrötchen“ (nach Kuna-Profantová).
5. Gegenstände, die dem Typ gemäß eine Beziehung zum O-Milieu in der Kultur des Prager Typs haben: kleine brillenförmig geordnete Spiralen: 1 – Sudža, 2 – Mikulčice, Obj. 571, Haarschmuck mit der Spirale – Hački (Polen), 4 – Zierde mit zwei Spiralen – Roztoky u Prahy, Obj. 604, 5 – Mutěnice – byzantinische Schnalle, 6, 7 – trapezförmige Anhängsel (Mutěnice – nach Z. Klanica), 7–11 Mutěnice, 1–7 Bronze.
6. Armband Typ Verona aus dem Brandgrabstätte in Bratislava Dúbravka, Teil der Ausstattung aus dem Grab 158 in Zelovce, in dem eine Awarenfrau bestattet wurde, die denselben Armbandtyp trug (nach J. Hromada und Z. Čilinská).

