

Kouřil, Pavel

**Bronzová hlavice palcátu z opevněného sídla Přerovce**

*Archaeologia historica*. 2003, vol. 28, iss. [1], pp. 649-651

ISBN 80-7275-043-7

ISSN 0231-5823

Stable URL (handle): <https://hdl.handle.net/11222.digilib/140546>

Access Date: 16. 02. 2024

Version: 20220831

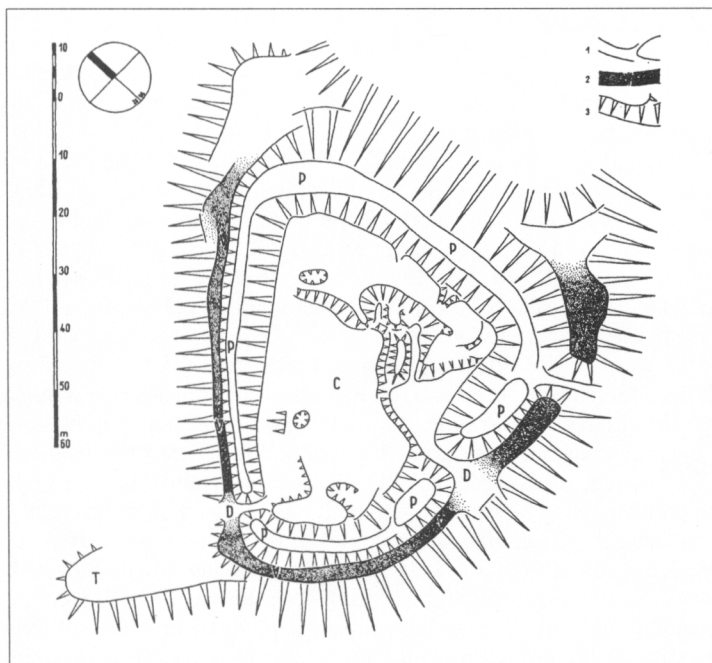
Terms of use: Digital Library of the Faculty of Arts, Masaryk University provides access to digitized documents strictly for personal use, unless otherwise specified.

# Bronzová hlavice palcátu z opevněného sídla Přerovce

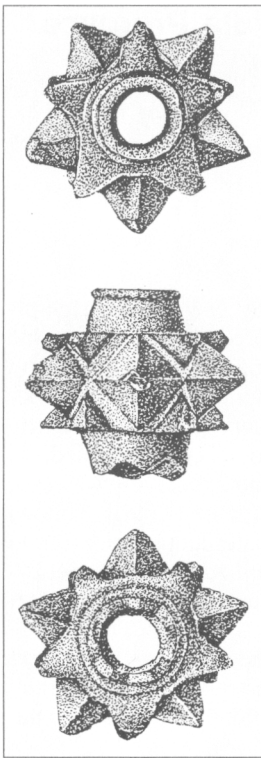
PAVEL KOUŘIL

Přerovecká fortifikace nedaleko Suchých Lazců u Opavy, zachycená v pramenech písemné povahy poměrně pozdě (nejstarší zmínka z roku 1492), představuje strukturálně nevyhraněný typ raného hradu, spíše ještě navazující na mlado či pozdně hradištní dědictví a tradice (dřevohlinité konstrukce, Kouřil 1983, 57), než využívající progresivnější prvky a trendy nastupující kamenné hradní architektury (obr. 1). Všestranná pozornost mu byla věnována ve dvou vyčerpávajících monografiích, přičemž bylo doloženo, že z hlediska délky trvání jde o opevnění, jež se zrodilo a zaniklo někdy v průběhu 2. poloviny 13. věku, s možným, nikoliv však dramatickým přesahem do století následujícího (Kouřil–Wihoda 1997, 204–218; Kouřil–Prix–Wihoda 2000, 293–305). Z pohledu materiální kultury (mimo jiné i na základě jejího rozboru byla fortifikace datována), zastupují zdejší nálezy neobyčejně kvalitní, homogenní a časově dobře ohraničený celek, nemající prozatím na slezských hradních lokalitách odpovídajících paralel.

Zvláště podrobně zhodnocený korpus kovových předmětů, především pak těch, které jsou z chronologického hlediska přece jen poněkud citlivější (ostruhy, třmeny a dílem i podkovy), přinesl pro zdejší region (ale nejen pro něj) důležitý, solidně vročitelný srovná-



Obr. 1. Přerovec – katastrální území Mokré Lazce, okres Opava, situační zobrazení lokality, stav v roce 1996. 1 – obrysové hrany, lomy terénu; 2 – temeno valu; 3 – spád svahů, valů a příkopů; P – příkop; V – val; D – dnešní přístupové cesty na centrální plateau; C – centrální plateau; T – níže položená terasa.



Obr. 2. Přerovec, bronzová hlavice palcátu. Měr. 1:2.

vací materiál. Skupinu militárií, prezentovanou hroty šípů (s řapem i tulejí v počtu 13 kusů) a vcelku ojediněle se vyskytujícím téměř 45 cm dlouhým štíhlým kopím – bodlem, chceme ještě doplnit o unikátní nález ze skupiny úderných zbraní, kterým je litá bronzová hlavice tzv. diamantového palcátu (obr. 2), již jsme v době komplexního zpracovávání a hodnocení lokality neměli bohužel k dispozici! Pochází – tak jako ostatně i část dalších předmětů – z „výzkumu“ lesmistra Friedela z blízké obce Hrabyně, uskutečněného v roce 1913.

Nezdobená hlavice je tvořena středovým prstencem sestávajícím z pěti čtyřhranných jehlancových ostnů (pyramidálních výstupků), které doplňují ze spodní i horní strany menší trojhranné jehlance rovněž vždy v počtu pěti. Prstenec obepíná kruhový násadní otvor, který je na vrcholu, vystupujícím nad tělo, lehce kónicky tvarován a zesílen, téměř celá spodní část válcovité tuleje želez chybí. Většina ostnů je otupena (má sražen vrchol) či jinak poškozena, zjevně po úderech na tvrdý a odolný materiál (brnění, přilba, štít apod.).

Předpokládá se, že palcát, jako převážně jezdecká zbraň, proniknul na evropské teritorium z východu, z asijského kontinentu, především z jeho jihovýchodních oblastí. Poměrně oblíben byl v 11.–13. stol. zvláště na Rusi, odkud se dále rozšířoval směrem západním (Kirpičnikov 1966, 47–57). Nálezy diamantových hlavíc jsou známy ze Skandinávie, střední Evropy (Polsko 11 ks, Slovensko 12 ks, hojnější zastoupení je konstatováno v Maďarsku – 26 ks, kde zjevně souvisí s nomádkou složkou obyvatelstva – Horedt 1986, 148–149; Pálóczi-Horváth 1989, 35, výjimečné je na východě Německa) i z Balkánu a platí pozorování, že čím více na západ Evropy,

tím je jejich výskyt řidší (Głosek 1996, 54–58). Z českých zemí je doposud uváděno pět exemplářů různých typů, z toho čtyři z Čech (Louny, Poděbrady, Praha, Plzeň – Durdík 1990, 419–424), a jeden z Moravy (Šumperk – Goš 1993, 50–51); jsou řazeny do poměrně širokého časového úseku vymezeného 13.–15. stoletím. Vyšší datování některých kusů však nemusí být zřejmě na závadu, jak dokládají nálezy šumperský anebo z polského Ciechanowa, oba s dobrými náleзовými okolnostmi (Drobná–Durdík–Wagner 1956, 72; Goš 1993, 50–51; Głosek 1990, 140–141; 1996, 55–56), třebaže za dobu jejich maximálního výskytu je považován 13. věk. S postupným přechodem na plátovou zbroj (v průběhu 14. století) se ovšem stále více začaly prosazovat ocelové palcáty s prolamovanými listy (údernými pery), jak to např. dokládá i neobyčejně dobře zachovalý exemplář ze zánikového horizontu (kolem roku 1474) slezského hradu Vartnova (Kouřil–Priř–Wihoda 2000, 366, 588). Zejména v Uhrách, na Ukrajině, ale i v Polsku se pak palcát udržel až hluboko do novověku a byl zde pokládán za symbol vojenské hodnosti a zároveň i velitelský odznak.

Přerovecká hlavice, relativně dosti subtilní, stávající váhy 286g, se svým celkovým provedením i patnácti ostny blíží některým maďarským zástupcům, řazeným L.Kováčsem (1971, 181), na základě Kirpičnikova typologického schématu, do čtvrté skupiny, časově odpovídající 12. až polovině 14. století, když v ruském materiálu, na Slovensku i v Polsku identické tvary postrádáme (Kirpičnikov 1966, 47–57; Ruttkay 1976, 314–317; Głosek 1996, 54–58). Představuje v moravskoslezském prostoru předmět povýtce solitérní, avšak jak jsme již naznačili, vcelku dobře vrocitelný do 2. půle 13. až počátku 14. století.

## Literatura

- DURDÍK, T., 1990: Bronzová hlavice palcátu z Plzně, *Archaeologica historica* 15, s. 419–424.
- GŁOSEK, M., 1990: Broń drzewcowa i obuchowa, in: A. Nodolski (ed.), *Uzbrojenie w Polsce średniowiecznej 1350–1450*, Łódź, s. 131–142.
- GŁOSEK, M., 1996: Późnośredniowieczna broń obuchowa w zbiorach polskich. Warszawa–Łódź.
- GOŠ, V., 1993: Středověký palcát ze Šumperka, in: *Informační zprávy, Česká archeologická společnost – pobočka pro severní Moravu a Slezsko*, srpen, s. 50–51.
- HOREDT, K., 1986: *Siebenburgen im Frühmittelalter*. Bonn.
- KIRPIČNIKOV, A. N., 1966: *Drevněrusskoje oružije 2*. Kopja, sulicy, vojevyyje topory, bulavy, kistěni IX–XIII vv. Moskva–Leningrad.
- KOUŘIL, P., 1983: Středověký hrádek Přerovec (k.ú. Nové Sedlice, okr. Opava), *Přehled výzkumů 1981*, Brno, s. 57.
- KOUŘIL, P.–WIHODA M., 1997: Přerovec – k počátkům opevněných šlechtických sídel ve Slezsku, in: *Z pravěku do středověku. Sborník k 70. narozeninám Vladimíra Nekudy*, Brno, s. 204–218.
- KOUŘIL, P.–PRIX D.–WIHODA M., 2000: *Hrady českého Slezska*. Brno–Opava.
- KOVÁCS, L., 1971: A Magyar Nemzeti Múzeum fegyvertárának XI–XIV. századi csillag alakú buzogányai, *Folia Archaeologica* 22, s. 165–181.
- PÁLÓCZI-HORVÁTH, A., 1989: *Petschenegen, Kumanen, Jassen. Steppenvölker im mittelalterlichen Ungarn*. Budapest.
- RUTTKAY, A., 1976: *Waffen und Reiterausrüstung des 9. bis zur ersten Hälfte des 14. Jahrhunderts in der Slowakei (II)*, *Slovenská archeológia* 24, s. 245–395.

## Zusammenfassung

### Der Bronzekopf eines Morgensterns aus dem befestigten Sitz Přerovec

Der Beitrag informiert über einen unikaten Fund eines Bronzekopfes des Morgensterns mit 15 Schlagspitzen und einer beschädigten röhrenförmigen Tülle; das gleichzeitige Gewicht beträgt 286 g. Der Bronzekopf stammt aus der frühen Burg Přerovec unweit von Opava (Troppau) in Schlesien und man kann ihn im Verlauf der zweiten Hälfte des 13. Jahrhunderts, eventuell am einsamen Anfang des folgenden Jahrhunderts datieren. Die entsprechenden Parallelen findet man vor allem in dem ungarischen Milieu, im mährisch-schlesischen Raum handelt es sich – mit Ausnahme des Befundes von Šumperk (Mähr. Schönberg) – um eine solitäre Angelegenheit.

