

Šebesta, Pavel

## Teorie o počátcích Chebu

*Archaeologia historica*. 2006, vol. 31, iss. [1], pp. 101-107

ISBN 80-7275-061-5

ISSN 0231-5823

Stable URL (handle): <https://hdl.handle.net/11222.digilib/140658>

Access Date: 16. 02. 2024

Version: 20220831

Terms of use: Digital Library of the Faculty of Arts, Masaryk University provides access to digitized documents strictly for personal use, unless otherwise specified.

# Teorie o počátcích Chebu

PAVEL ŠEBESTA

Protože od vydání poslední základní české práce zabývající se sídelním a stavebním vývojem Chebu uplynulo letos 40 let (Sokol 1965), považuji za účelné doplnit dosavadní znalosti o nová zjištění, získaná za 30 let mého archeologického působení v tomto městě.

**Cheb – Eger** patří mezi nejstarší česká města. První písemná zmínka v listině císaře Jindřicha IV. z roku 1061 uvádí cestu vedoucí DE EGIRE a bývá pokládána za doklad počinající německé kolonizace do té doby slovanského území.

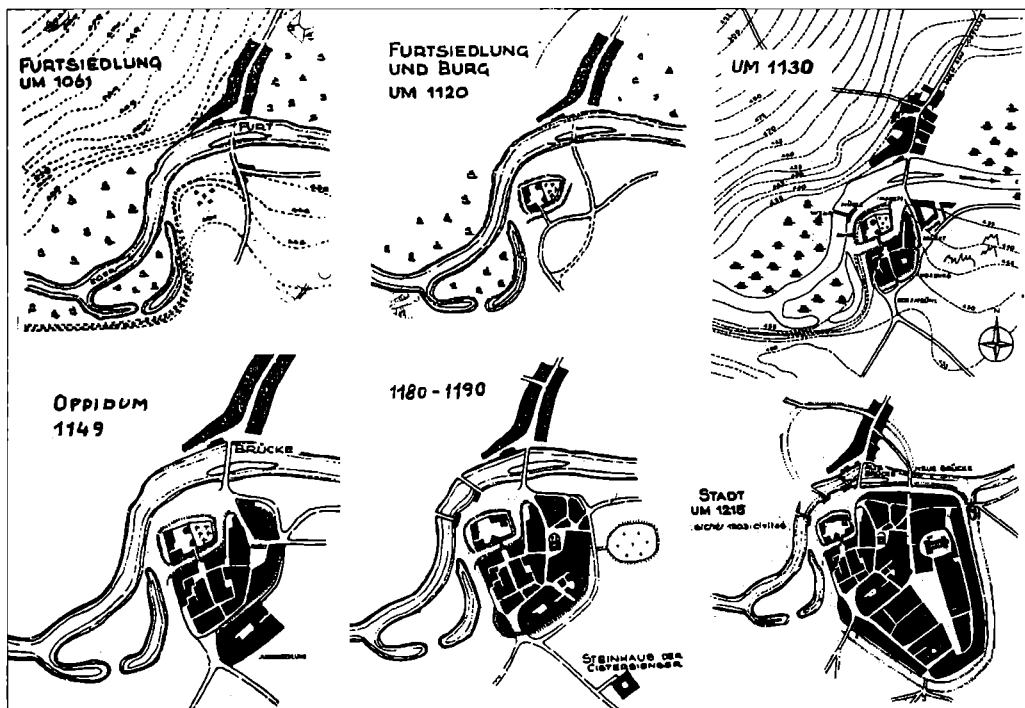
Cheb je klasickým příkladem vzniku města srůstáním několika předlokačních osad. O změnách podoby sídliště a o sídelním vývoji existují dvě teorie: německá a česká. Přestože si jsou podobné, liší se v určení místa, doby vzniku a především v základním pojetí etnického určení obyvatel té které části.

1. **Německý výklad** Herberta Rimpla z roku 1933 je téměř bezvýhradně přejímán a reprodukován všemi německými autory až do současnosti (Sturm 1951, 1981; Tietz-Strödel 1992, Neubauer a Thieser 2001). Jeho základem je předpoklad existence kupecké osady u brodu přes Ohři na jejím levém břehu již na konci 10. století, považované podle tajemného jména uličky **Ameneigasse** možná za románskou (odvozeno z *Romanei?*).

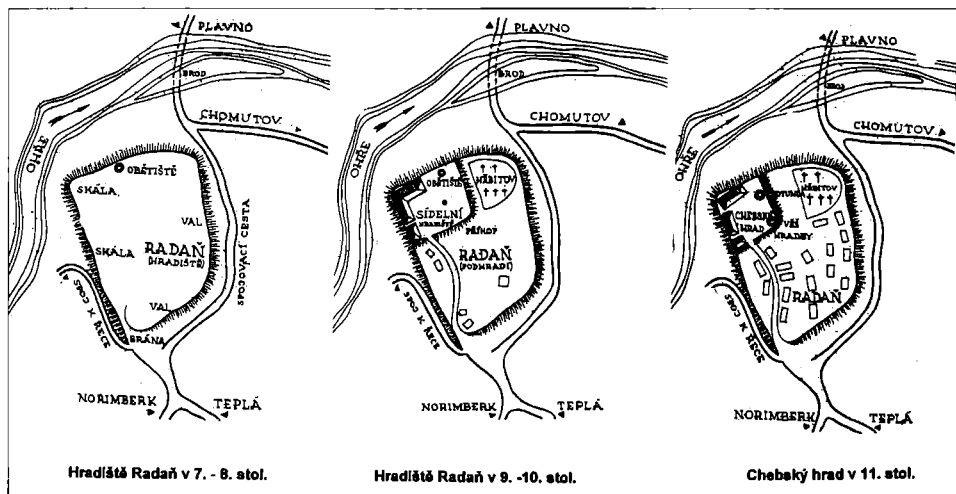
Na skalní vyvýšenině na pravém břehu zná polohu slovanského hřbitova, objeveného architektem Jonasem v roce 1911. Rimpl připouští, že ke hřbitovu příslušela roztroušená osada Slovanů. Počátečním impulsem pro další rozvoj osídlení bylo založení hradu Děpoldem III., markrabětem Nordgau, kolem roku 1120, přičemž starý slovanský hřbitov, začleněný do jeho vnějšího opevnění, měl být dále používán. Kolem roku 1130 se objevuje opevněné předhradí. Jižně od této nové kolonizační osady vzniklo v polovině 12. století sídliště židovské a před východním valem nové tržiště na cestě od brodu nebo mostu, pozdější Jánské náměstí (obr. 1, Oppidum 1149). Za vlády Friedricha Barbarossy (1180–1190) došlo k přestavbě Děpoldova hradu na falc, s čímž bylo spojeno zrušení starého hřbitova, a k dalšímu rozšíření sídliště na východní straně. Uprostřed tržiště předpokládá Rimplova teorie vznik prvního farního kostela sv. Jana Křtitele a založení nového hřbitova v místech, kde byl později postaven kostel sv. Mikuláše. K největšímu rozšíření obce došlo v krátkém období let 1203–1215. Tato dvě data udávají listiny, týkající se Kamenného domu waldsassenských cisterciáků, Steinhausu. První ho určuje u **Chebu** – APUD CIVITATEM NOSTRAM EGRAM, zatímco druhá v **Chebu** – IN EGRA (Rimpl 1933, 48). Podle jeho představy se město ještě v první polovině 13. století rozšířilo o klášterní okrsek po příchodu menších bratří řádu sv. Františka z Assisi, minoritů, a klarisek na zeleném drnu.

2. **Český výklad** (Sokol 1965) považuje za prvotní slovanské hradiště, ověřené výzkumem Archeologického ústavu ČSAV v letech 1962–64 v okolí Chebského hradu (Hejna 1967, 1971). Předštaufský kamenný hrad vznikl na akropoli hradiště druhotně jako první projev německé kolonizace až v průběhu 12. století. Od názvu vedlejší městské brány „Radanstürlein“ odvodil chebský archivář J. Slavík (Slavík 1957) dokonce jméno slovanské osady **Radaň**.

Okolo tohoto nejstaršího hradiště se rozšiřoval prstenec osídlení, přičemž hypotetická románská osada u brodu na levém břehu Ohře není příliš brána v potaz. Půdorys slovanského hradiště je dodnes na městském plánu vyznačen ulicemi Růžovou a Mlýnskou. Větší okruh pak vytvářejí ulice Židovská a Kamenná. Židovská ulice tvoří osu tří domovních bloků židovské osady s vlastním hřbitovem a synagogou, ohraničených ulicemi Růžovou, Dominikánskou, Provaznickou a Dlouhou zpět k Růžovému kopečku.



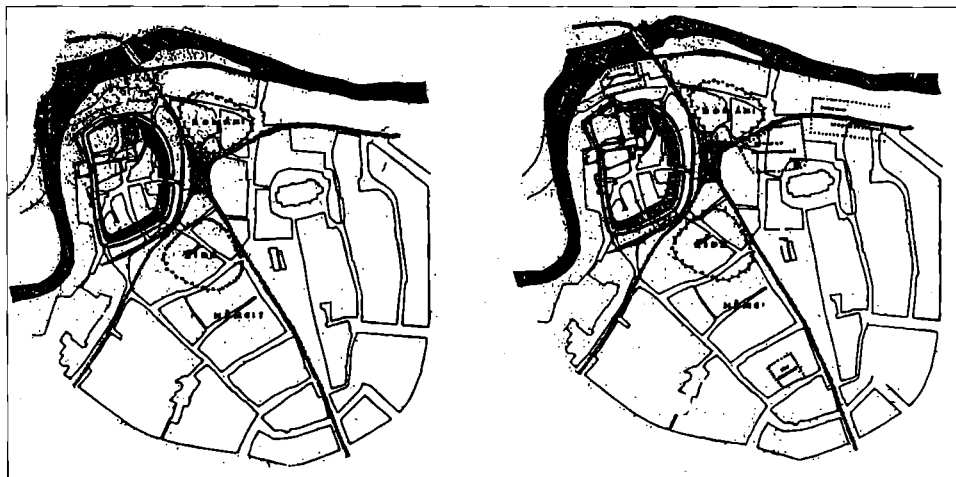
Obr. 1. Německá představa o vývoji Chebu od hypotetické osady u brodu a slovanského hřbitova kolem roku 1061 po uzavření město bez klášterního okrsku v roce 1215. Rimpl 1933.



Obr. 2. Slavikova představa vývoje slovanského hradiště od 7. do 11. století. Slavík 1957.

Území mezi židovskou osadou a Kamenným domem pak zabírá osada německých obchodníků, která je základem pro domovní bloky mezi ulicemi Provoznickou, Jateční a Břežnovou, ukončené na východě náměstím a na západě Dlouhou ulicí. Vlastní středověké město vzniklo spojením všech čtyř předlokačních osad, tedy při německé kolonizaci zrušeného slovanského hradiště, románského podhradí, židovské a německé osady a doplněním osídlení okolo nového velkého náměstí na začátku 13. století. Při rekonstrukci půdorysného plánu

města a velkého náměstí vychází Sokol ze současného městského plánu, od něhož odvodil směr obchodních cest. Severojižní cesta podle něj spojovala Janské náměstí s velkým rynkem Dominikánskou uličkou, která však vznikla až roku 1411, stejně jako jižní pokračování přes uzavřený konec náměstí, otevřený až roku 1865.

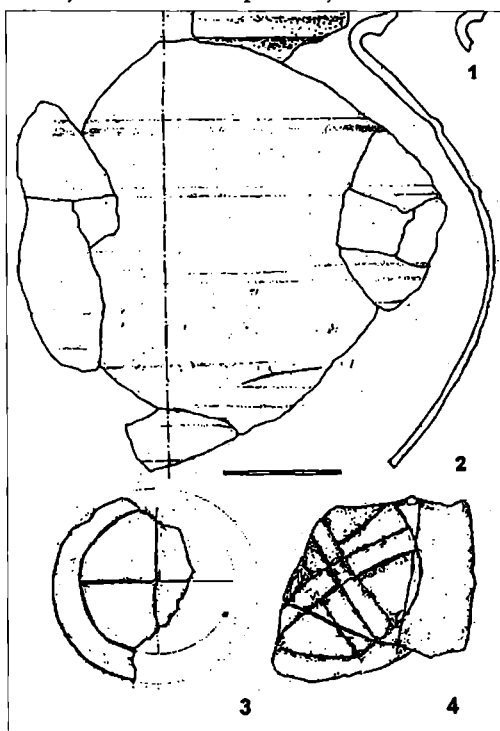


Obr. 3. Vývoj chebského plánu na základě představy o směru obchodních cest. Sokol 1965.

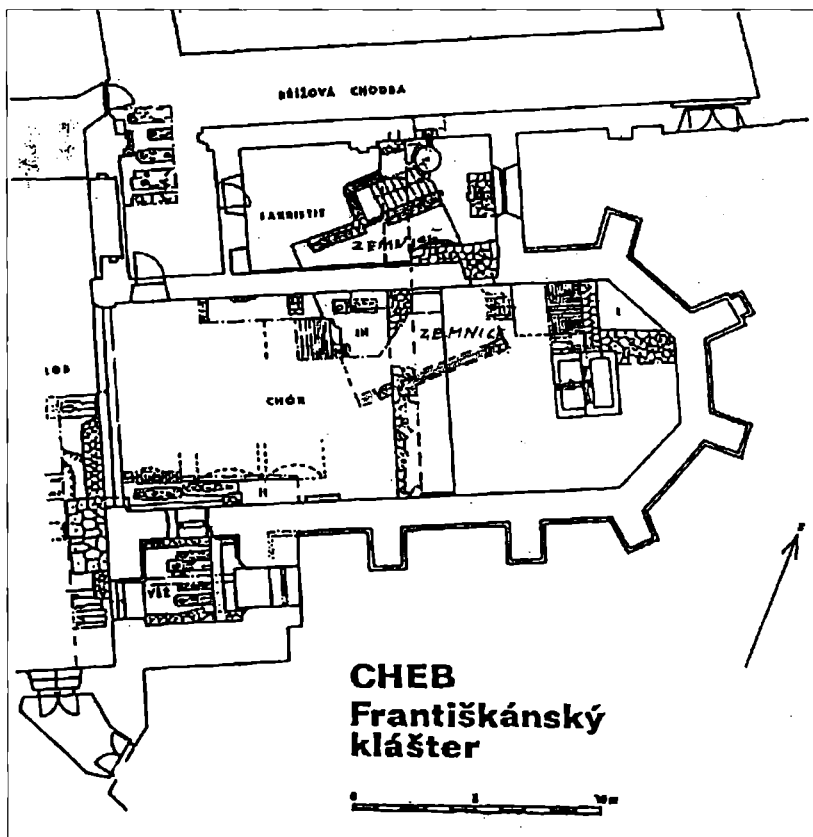
Tento plán lze dnes opravit a doplnit o existenci dvou sídelních celků v místech ležících mimo hradbu vrcholně středověkého města, zjištěných archeologickým výzkumem v průběhu 80. a 90. let 20. století.

První se nachází na jižním konci historického jádra města, kde přesahuje sídlištní vrstva od Kamenného domu přes domovní blok Rychty (dnes ČSOB), přes Šlikovu ulici coby parkán (Šebesta 1996) a hradební příkop až do křižovatky Valdštejnovy ulice s ulicí Obrněné brigády. Zde byla tato sídlištní vrstva zjištěna při výkopu plynovodu v roce 1984 ještě ve vzdálenosti až 7 m od fasády domu čp. 553 VD Chebana. Při výzkumu pozemku pod bývalou restaurací Rychtou v roce 1996 byla pod podlahou sklepa odkryta část zemnice s velkým hrncem s plastickými lištami a dny nádob s velkými značkami.

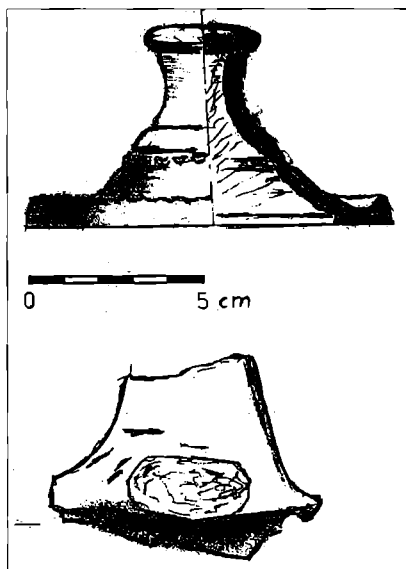
Tuto rozsáhlou oblast lze interpretovat jako pozůstatek předlokační osady, související s cisterciáckým Kamenným domem. Zde vyvstává nově otázka, nebyli Kamenný dům umístěn na severním okraji již existující osady, jež posléze zanikla v souvislosti s vytyčením městského opevnění. Při výzkumu vnitrobloků ve Šlikově ulici a u Kamenného domu bylo zjištěno, že geologické podloží v této části města tvoří říční štěrkopísky, tedy pevné a suché prostředí.



Obr. 4. Cheb Rychta 1986. Keramika ze zemnice. Kresba autor.



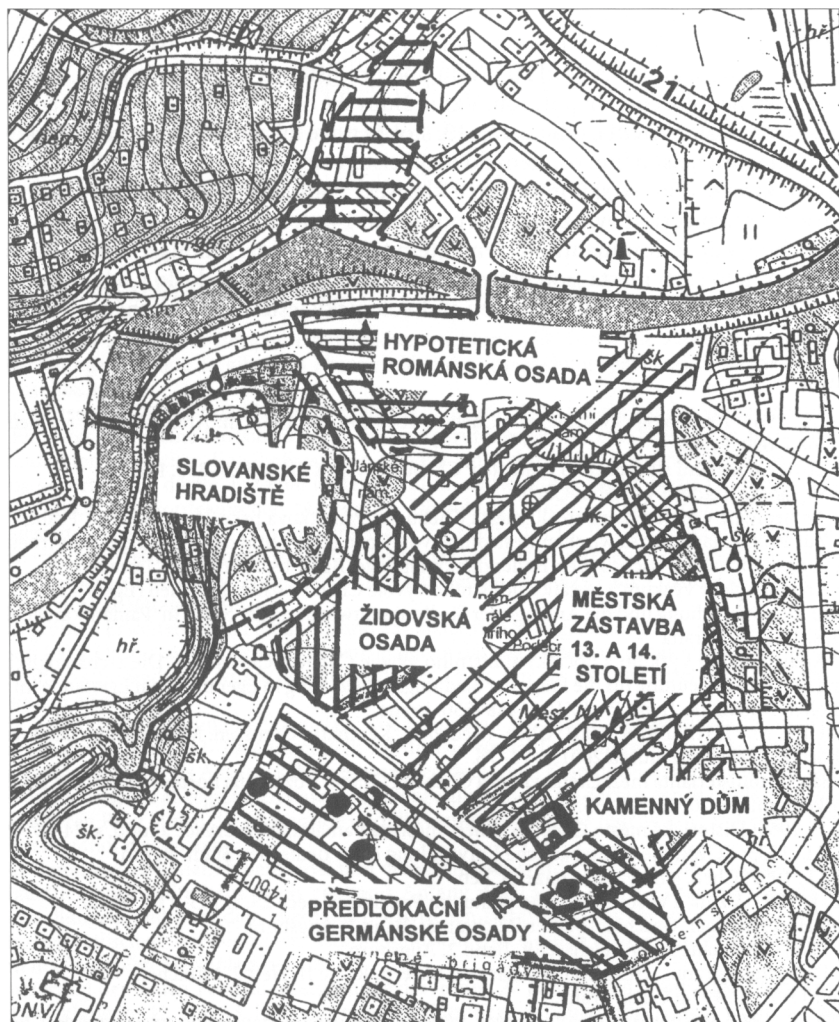
Obr. 5. Cheb, františkánský klášter. Situace zemnice pod základy obou fází klášterního kostela a sakristie při výzkumu 1987–1989. Kresba autor.



Obr. 6. Cheb, Dlouhá 40, výzkum 2004. Keramika ze zemnice. Kresba autor.

Domovní blok v mírně snížené muldě mezi ulicemi Jateční a Provaznickou vznikl až ve 14. století. Zde bylo zjištěno, že v mokřém bahnitém prostředí bylo nutné podkládat základy zdi pilotami. Jejich dendrochronologické datování se pohybuje těsně kolem roku 1320.

Archeologický výzkum v posledních dvou desetiletích ukázal, že františkánský klášterní okresek nebyl založen na zeleném drnu a dodatečně připojen k již vyměřenému obvodu města, jak se dosud předpokládalo, ale právě naopak bylo toto území již na přelomu 12. a 13. století intenzivně osídlené. Postupně zde byly nalezeny tři zahloubené sídelní objekty – zemnice. Největší objekt byl objeven pod kostelem a sakristií františkánského kostela v roce 1987–1989 (Šebesta 1989). Zemnice o rozměrech 7×6 m je zahloubená 170 cm do jílového podloží. Obě čelní stěny jsou plentované kamennými zdi včetně vstupního schodiště na severní straně. Tento objekt, bohatý na nálezy keramiky a skla, byl zrušen před stavbou prvního klášterního kostela ko-



Obr. 7. Schéma vývoje Chebu podle archeologických výzkumů z let 1984–2004. Zjištěné hranice označené kroužkem.

lem roku 1240. Základová spára kostela věrně kopíruje pevné podloží, takže severovýchodní nároží kostela bylo ze statických důvodů zapuštěné až na dno již zasypané zemnice. Obvodní zeď kláštera, navazující na toto armované nároží, byla založena až na zásypu zemnice a byla odstraněna po požáru 1270 při výstavbě sakristie, která sloužila jako provizorní kaple před dostavbou chóru nového kostela, tedy do roku 1285.

Druhá zemnice byla nalezena ve dvore domu čp. 40 v Dlouhé ulici v roce 2004. Pod zbořeným dvorním křídlem se středovým sloupem byla prostá čtvercová jáma jen 2×2 m, hluboká rovněž 2 m, bez výrazné vstupní šíje. V její výplni až u dna se objevila keramika typická pro počátek 13. století – rytím zdobená masivní poklice, velké značky na dnech nádob, třmenové ucho.

Poslední zemnice v této části města byla nalezena uvnitř městského dvora zvaného Gschierhof v Hradební ulici č. 51 roku 2001 při hloubení teplovodního kanálu. Z této zemnice byla naopak odkryta pouze vstupní šíje s kamennými schody, zbytek zůstal ukrytý pod betonovou podlahou. Průzkum při terénních úpravách sousední klášterní zahrady v prosinci 2001 byl vzhledem k mělkým výkopům negativní.

Na základě výzkumů z posledních let je nutno opravit dosavadní představy o vývoji Chebu na přelomu 12. a 13. století. Jádrem osídlení budoucího města bylo opevněné slovanské hradiště. Románská kupecká osada u brodu pod hradištěm a na levém břehu Ohře zůstává archeologicky nedoloženou hypotézou. Vznik židovské osady na jižním okraji hradiště není zatím datován. Kolonizační osídlení 12.–13. stol. je nově lokalizováno na šterkopískové návrší jižně od jádra nejstaršího osídlení do okolí cisterciáckého Kamenného domu a do míst pozdějšího klášterního okrsku minoritů a klarisek. Podmáčená proluka mezi Kamenným domem a židovskou čtvrtí byla zastavěna počátkem 14. století. Již ve 13. stol. se město rozšířilo na východ, kde je dominantním elementem farní kostel sv. Mikuláše a velké náměstí se Špalíčkem. V této části města jsou patrné některé změny, k nimž došlo v důsledku velkého požáru Chebu v roce 1270 a které nejsou archeologicky ještě zcela objasněné.

## Literatura

- HEJNA, A., 1964: Archeologický výzkum v Chebu v roce 1962 až 1963, in: Archeologické rozhledy XVI, s. 664, 685–690. Praha.
- 1965: Zbytek opevnění slovanského hradiště v Chebu, in: AR XVII, s. 825–830. Praha.
- 1965: Slovanské hradiště v Chebu. Cheb.
- 1966: Archeologie v historickém areálu města Chebu, in: Památková péče 26, s. 161–167. Praha.
- 1968: Zur Problematik der slawischen Besiedlung von Cheb (Eger) und des Egerlandes, in: Arbeits- und Forschungsberichte zur Sächsischen Bodendenkmalpflege, Band 18, S. 363–388. Dresden.
- 1967: Archeologický výzkum a počátky sídlištního vývoje Chebu a Chebska. Cheb (Eger) – seine archäologische Durchforschung und die Anfänge der Siedlungsentwicklung der Stadt, in: Památky archeologické LVIII, s. 169–271. Praha
- 1971: Archeologický výzkum a počátky sídlištního vývoje Chebu a Chebska II. Die archäologische Forschung und ihre Bedeutung für die Frage der Siedlungsentwicklung in Eger und dem Egerlande im frühen und hohen Mittelalter II, in: PA LXII, s. 488–550. Praha.
- NEUBAUER, M.–THIESER, B., 2001: Cheb–(Redwitz)–Kemnath–Creussen: Místa na staré dálkové cestě. In: Sborník Chebského muzea 2001, s. 71–76.
- 2002: Sálská ministerialita mezi Creussenem a Chebem: Otnant a území na horním toku Náby. In: Sborník Chebského muzea 2002, s. 28–33.
- PETÁŠ, F., 1966: Historické město Cheb, in: Cheb, městská památková rezervace a hrad, s. 24–47. Praha.
- RIMPL, H., 1933: EGER, die Städtebauliche Entwicklung einer deutschen Stadt. Berlin.
- SLAVÍK, J., 1957: Cheb, jeho vznik a název. Cheb.
- SOKOL, J., 1965: Vznik a vývoj chebského plánu, in: Památková péče 25, s. 105–112. Praha.
- STURM, H., 1951: Eger. Geschichte einer Reichsstadt. Band 1, Augsburg.
- 1952: Eger. Geschichte einer Reichsstadt. Band 2, Augsburg.
- 1981: Districtus Egranus. Historischer Atlas von Bayern, Reihe II, Heft 2. München.
- ŠAMÁNKOVÁ, E., 1974: Cheb. Praha.
- ŠEBESTA, P., 1982: Příspěvky archeologických výzkumů k poznání stavebního vývoje města Chebu, in: Soudce smluvený v Chebu, s. 183 n. Cheb.
- 1984: K sídelnímu vývoji Chebu. Zur Siedlungsentwicklung der Stadt Cheb (Eger), in: Urbes medii aevi, s. 87–95. Praha.
- 1988: viz Stloukal, Szilvássy, Šebesta: Die slawische Gräbersätte auf der Kaiserburg in Cheb (Eger), in: Památky archeologické LXXIX, s. 390–423.
- 1989: Nové příspěvky ke stavebnímu vývoji Chebu. Neue Beiträge zur Bauentwicklung Chebs im 13. Jahrh., in: Archaeologia historica 14/89, s. 123–130. Brno.
- 1992: Stadtarchäologie in Cheb (Eger), in: Vorträge des 10. Niederbayerischen Archäologentages, S. 101–111. Deggendorf.
- 1996: Archeologický výzkum chebského městského jádra, in: Sborník Chebského muzea, s. 3–8.
- 1997: Archäologische Forschung der Kaiserburg zu Eger, in: Z pravěku do středověku. Sborník VI. Nekudy. Brno.
- 1998: Cisařský a královský hrad v Chebu – Kaiserliche und königliche Burg in Eger. CHM Cheb.
- 1999: Der frühmittelalterliche Bestattungsplatz von Cheb (Eger), in: Archäologische Arbeitsgemeinschaft Ostbayern/West- und Südböhmen – Archeologická pracovní skupina východní Bavorsko/západní a jižní Čechy. 8. Treffen 17. bis 20. Juni 1998 in Běšiny bei Klatovy. Verlag Marie Leidorf GmbH Rahden/Westf. Str. 193–200.
- 1999: První slovanská obydlí v Chebu. Sborník Chebského muzea 1999, s. 5–11.
- 2001: Archeologický nález v chebské Dominikánské ulici. In: Sborník Chebského muzea 2000, s. 37–46.
- 2002: Archeologický výzkum vnitrobloku A2 v Provaznické ulici. In: Sborník Chebského muzea 2002, s. 34–38.

- 2003: Archeologický výzkum dvorku v Chebu, Dlouhé ulici č. 19. In: Sborník Chebského muzea 2003, s. 44–50.
- 2004: Kašny na chebském náměstí. In: Sborník Chebského muzea 2004, s. 9–15.
- ŠIMEK, E., 1955: Chebsko – dnešní nejzápadnější slovanské území – v staré době. Masarykova universita Brno.
- TIETZ-STRÖDEL, M., 1992: Die städtebauliche Entwicklung der Stadt Eger vom 12. bis ins 20. Jahrhundert. In: Kunst in Eger 67–247. München–Wien.
- TUREK, R., 1950: Slovanské osídlení Chebska. In: Obzor prehistorický XIV. Praha.

## Zusammenfassung

### Theorien über die Anfänge der Stadt Eger

Eger ist ein klassisches Beispiel einer Stadtentwicklung, die durch die Zusammenlegung einiger Vorortssiedlungen erfolgte. Es gibt zwei Theorien über die Entwicklung Egers und zwar eine deutsche und eine tschechische.

Die deutsche Interpretation Herbert Rimpls aus dem Jahre 1933 beruht auf der Voraussetzung, dass schon Ende des 10. Jh. eine Furtsiedlung am linken Egerufer gegeben hatte. Es war ihm auch die Lage des 1911 entdeckten slawischen Friedhofs auf der Anhöhe am rechten Ufer bekannt, zu dem eine zerstreute Siedlung gehört haben dürfte. Für eine weitere Siedlungsentwicklung findet er die Gründung einer Burg um 1120 durch den Nordgauischen Markgrafen Diepold III. wichtig. Bald darauf, um 1130, entstand eine befestigte Vorburg. Südlich davon wurden um die Hälfte des 12. Jh. eine Judensiedlung und auf der Ostseite vor dem Wehrwall, am Weg von der Furt oder von der Brücke, ein neuer Markt angelegt. Unter Friedrich Barbarossa wurde die Burg zu einer Pfalz umgebaut, wobei der alte Friedhof aufgelassen und die Wallbefestigung abgetragen wurde.

Zur größten Erweiterung der Siedlung und zur faktischen Stadtgründung kam es zwischen den Jahren 1203 und 1215. Davon zeugen zwei Urkunden, in denen das sog. Steinhaus genannt wird (Rimpl 1933, 48). Der symmetrische Stadtplan wurde um die Hälfte des 13. Jh. um das Klosterviertel der Minoriten und der Klarissinnen erweitert.

Die tschechische Deutung hält den slawischen Burgwall als primär, weil er durch die archäologische Grabung in den Jahren 1962–1964 festgestellt wurde. Die vorstauische Burg entstand sekundär innerhalb des Burgwalls im 12. Jh. als Ausdruck der beginnenden deutschen Kolonisation. Der Grundriss des mit der Rosen- und Mühlgasse abgegrenzten slawischen Burgwalls ist noch im derzeitigen Stadtplan aufgezeichnet. Einen größeren Ring bilden die Judengasse und die Steingasse, die das Judenviertel mit eigener Synagoge und dem Friedhof begrenzen.

Der Raum zwischen dem Judenviertel und dem Steinhaus wurde von deutschen Kaufleuten besiedelt. Die eigentliche mittelalterliche Stadt entstand Anfang des 13. Jh. durch Zusammenlegung von vier Vorortssiedlungen, und zwar dem ehemaligen slawischen Burgwall, einer (hypothetischen) romanischen Vorburg, der jüdischen und deutschen Siedlung und schließlich durch die Bebauung eines leeren Raumes um den neuen großen Marktplatz herum.

Auf Grund der neuen Forschungsergebnisse der letzten 20 Jahre sind die bisherige Theorien über die Stadtentwicklung im 12. und 13. Jh. zu korrigieren. Zum Kern der zukünftigen Stadt wurde der slawische Burgwall. Die romanische Furtsiedlung unter der Burg und am linken Egerufer bleibt eine archäologisch unbelegte Hypothese und die Gründung der Judensiedlung ist immer noch nicht datiert. Die deutsche Kolonisationsiedlung des 12. Jh. ist auf einer Kiessandanhöhe nahe des Steinhauses und im späteren Klosterviertel zu lokalisieren. Die feuchte Baulücke zwischen dem Steinhaus und dem Judenviertel wurde erst im 14. Jh. bebaut. Erst im 13. Jh. kam es zu einer großen Stadterweiterung nach Osten, wo die St. Niklaskirche und der große Markplatz mit dem Stöckl dominieren. Es sind noch nicht alle Änderungen, die ein großer Stadtbrand 1270 verursachte, völlig bekannt.

*Deutsch vom Verfasser*

### Abbildungen:

1. Deutsche Interpretation der Stadtentwicklung von einer Furtsiedlung und Slawischen Friedhof um 1061 bis zur geschlossenen Stadt noch ohne das Klosterviertel, um 1215. Rimpl 1933.
2. Slaviks Vorstellung über die Entwicklung des Slawischen Burgwalls von 7. bis 11. Jh. Slavík 1957.
3. Entwicklung des Egerer Stadtplans aufgrund der Vorstellung über die Richtung der Handelswege. Sokol 1965.
4. Eger, Obertorschenke 1986. Keramik aus einer Erdwohnung. Zeichnung vom Verfasser.
5. Eger, Franziskanerkloster. Erdwohnung unter den Grundmauern zweier Phasen der Klosterkirche und der Sakristei nach der Erforschung in den Jahren 1987–1989. Zeichnung vom Verfasser.
6. Eger, Lange Gasse 40, Ausgrabung 2004. Keramik aus der Erdwohnung. Zeichnung vom Verfasser.
7. Schema der Stadtentwicklung nach den archäologischen Forschungen 1984–2004. Die schwarzen Punkte bezeichnen festgestellte Wohngruben. Zeichnung vom Verfasser.



