

Šulc, Jaroslav

**"Přehledný místopis země české". Topografické dílo rolníka a politika Jana Bartáka z Kaliště u Ondřejova**

*Studia historica Brunensia*. 2021, vol. 68, iss. 1, pp. 71-98

ISSN 1803-7429 (print); ISSN 2336-4513 (online)

Stable URL (DOI): <https://doi.org/10.5817/SHB2021-1-5>

Stable URL (handle): <https://hdl.handle.net/11222.digilib/144061>

License: [CC BY-NC-ND 4.0 International](https://creativecommons.org/licenses/by-nc-nd/4.0/)

Access Date: 16. 02. 2024

Version: 20220831

Terms of use: Digital Library of the Faculty of Arts, Masaryk University provides access to digitized documents strictly for personal use, unless otherwise specified.

# „Přehledný místopis země české“. Topografické dílo rolníka a politika Jana Bartáka z Kaliště u Ondřejova

## *Přehledný místopis země české*. The topographical work of the peasant and politician Jan Barták from Kaliště near Ondřejov

Jaroslav Šulc / [jaroslav.sulc@soapraha.cz](mailto:jaroslav.sulc@soapraha.cz)

Státní oblastní archiv v Praze – Státní okresní archiv Praha-západ se sídlem v Dobřichovicích

### Abstract

The end of the 19th and the beginning of the 20th century was a period of growing interest in historical topography and local history. At that time, two substantial topographical works were being created in Moravia: the collective work *Vlastivěda Moravská* and the topography of Ladislav Hosák. Although some had intentions, a comparable work was not produced for Bohemia. This article presents one of the few attempts at a topography for the whole of Bohemia, the work of the peasant and politician Jan Barták (1861–1941) from the village of Kaliště near Ondřejov. In the years 1895–1941, Barták wrote and prepared for publication 193 volumes of his topography of Bohemia, based on extensive archival research and study of regional literature. During his lifetime, the author only managed to have one volume published, the one for the Jílové district near Prague. His topographical work, stored today in the State District Archive in Prague-West, based in Dobřichovice, has subsequently fallen into obscurity. The article provides information about Barták himself, his family, education, career, and political views. It focuses on Barták's motivation for his topographical work, his inspiration, goals, sources, and methods of work. It also describes the scope and content of the work and its destiny after Barták's death.

### Keywords

Jan Barták (1861–1941), Historical Topography, Bohemia, State District Archive in Prague-West based in Dobřichovice

Konec devatenáctého a počátek dvacátého století je v Čechách i na Moravě obdobím velkého rozvoje zájmu o historickou vlastivědu a historický místopis.<sup>1</sup> Zatímco na Moravě se měl jeho vrcholným plodem stát ambiciózní kolektivní projekt Vlastivědy moravské a ve třicátých letech zde vycházel devítisvazkový Hosákův místopis, v Čechách se podobně koncipovanou prací navzdory některým pokusům prosadit nepodařilo.<sup>2</sup> Podnikem srovnatelného rozsahu se zde stala ediční řada soupisu historických a uměleckých památek, která však měla užší tematický záběr.<sup>3</sup> Na popis a historii rezidenčních šlechtických staveb a s nimi spojených správních celků bylo zaměřeno monumentální dílo Augusta Sedláčka, jež se díky rozsáhlé heuristické základně stalo i důležitým pramenem a inspirací pro další rozvoj vlastivědy a místopisu v Čechách.<sup>4</sup> Propojený zájem o vlastivědu a místopis se projevoval také v četných dobových monografiích a studiích zaměřených na popis a historii jednotlivých krajů, okresů, panství, měst a vsí. Autory takových prací se často stávali učitelé, představitelé lokální inteligence a laici, později též obecní kronikáři, které spojovala v první řadě láska k rodnému kraji a sdílené národní vědomí, ne vždy ale dostatečná odborná průprava.<sup>5</sup>

K zajímavým a ojedinělým místopisným počínům této doby náleží dnes takřka zcela zapomenuté, až na jediný svazek nevydané dílo rolníka, starosty a politika Jana Bartáka z Kaliště u Ondřejova (1861–1941). Barták vystudoval šest tříd pražského gymnázia, namísto zamýšlené intelektuální kariéry byl ale v důsledku rodinné tragické události nucen studium předčasně ukončit a ujmout se rodinné zemědělské usedlosti v Kališti. Ze záliby v dějepisu, zeměpisu, z četby díla Augusta Sedláčka, Antonína Norberta Vlasáka a některých dalších prací rychle vyrostl jeho záměr přispět tvůrčím způsobem k poznání historie a současnosti rodného kraje. Původním plánem Bartáka bylo vytvořit místopisnou monografii okresů blízkých jeho rodišti. Práce započatá v roce 1895 ho ale natolik zaujala, že se posléze rozhodl ke zpracování přehledného kritického místopisu celých Čech podle jednotného schématu. Záměr to byl smělý a Barták se v příštích letech vedle pozitivních ohlasů a pomoci setkával na řadě míst i s nedůvěrou a nepochopením. Nenechal se ale

1 Přehled přináší zejména Roubík, František: *Přehled vývoje vlastivědného popisu Čech*. Praha 1940, s. 77–91; též: *Padesát let české vlastivědy*. Zvláštní otisk z Časopisu Společnosti přátel starožitností 48, 1940, č. 1. K vymezení a dějinám historické topografie a jejímu vztahu k dalším oborům Sviták, Zbyněk: *Úvod do historické topografie českých zemí*. Brno 2014.

2 Vlastivěda moravská dnes čítá (tzv. stará řada) 68 svazků vydávaných s přestávkami v letech 1897–2002. K Vlastivědě moravské srovnal Skutil, Jan: „Vlastivěda moravská“ – její koncepce, redakce a autoři. *Vlastivědný věstník moravský* 25, 1973, č. 1, s. 64–72. Ladislav Hosák vydal v letech 1933–1938 devět svazků Historického místopisu země Moravskoslezské. Českým pokusem o celozemský místopis je např. plán O. Paroubka z roku 1887 vydat popis Čech podle okresních hejtmánství s podobnou strukturou informací, jaké pak nacházíme u Bartáka. Podnik ale po vydání prvních tří svazků zanikl. K tomu Roubík, F.: *Přehled vývoje*, s. 80. Koncem třicátých let byl proponován také záměr České Akademie věd a umění vydávat historický místopis. K tomu Barták, Jan: *Přehledný místopis země České*. Č. 1. Okres Jílovský, politický, soudní i berní samotný. Praha 1939, úvod.

3 Soupis památek historických a uměleckých v republice Československé vydávala od roku 1897 Archeologická komise při České akademii věd a umění, v německých okresech později Deutsche Gesellschaft der Wissenschaften und Künste für die Tschechoslovakische Republik.

4 Sedláček, August: *Hrady, zámky a tvrze království Českého*. Díly I.–XV. Praha 1880–1927. Doplňkem Sedláčkova díla byl též: *Místopisný slovník historický království Českého*. Praha 1908.

5 Základní přehled těchto prací přináší Roubík, F.: *Padesát let*, s. 17–23.

odradit a vytvořil dílo sestávající dnes ze 193 rukopisných svazků konečného elaborátu, přinášející místopisné informace o celé zemi, založené na rozsáhlém archivním výzkumu a recepci tehdy dostupné, zejména regionální literatury. Barták ke konci života vynakládal velké úsilí o vydání celého díla tiskem, podařilo se mu to ale jen u jediného svazku pro politický a soudní okres Jílové.<sup>6</sup> „Přehledný místopis země české“, ačkoliv jej registroval ve svých pracích i František Roubík, postupem času upadl téměř zcela v zapomnění.<sup>7</sup> V novější době připomněl osobnost jeho autora v krátkém příspěvku Jan Oulík.<sup>8</sup>

Bartákův místopis je dnes součástí širší písemné pozůstalosti autora, která je kompletně uložena ve Státním okresním archivu Praha-západ se sídlem v Dobřichovicích. Vedle konečného elaborátu místopisu zahrnuje pozůstalost rovněž rukopisné koncepty, korespondenci, výpisy z pramenů a literatury, mapy, novinové články a původně obsahovala i autorovu knihovnu.<sup>9</sup>

Jan Barták nebyl jen zaníceným místopiscem, věnoval se vedle vedení rodinného hospodářství rozsáhle také veřejné politické činnosti. Byl dlouholetým starostou v Kališti, členem okresního zastupitelstva v Říčanech a po dvě volební období poslancem předválečného zemského sněmu za mladočeskou stranu. Po vzniku Československé republiky se angažoval v Československé rolnické jednotě, organizaci přidružené k Československé národní demokracii. Bartákovo politické myšlení lze dobře sledovat díky několika desítkám jeho politických komentářů publikovaných v dobovém tisku. Předložená studie si klade za cíl blíže představit badatelské veřejnosti Bartákovo místopisné dílo v kontextu jeho života a doby vzniku. Současně přibližuje osud písemné pozůstalosti po smrti autora a možnosti jejího využití v dnešní době.

## Životopis Jana Bartáka

Jan Barták se narodil 17. prosince 1861 v nevelké obci Kaliště v Posázaví, která je dnes součástí okresu Praha-východ, na zemědělské usedlosti čp. 3.<sup>10</sup> O dva dny později jej páter Antonín Vojáček pokřtil v římskokatolickém kostele sv. Šimona a Judy v sousedním městysi Ondřejově. Zde také pravděpodobně Barták započal později školní docházku. Pocházel z rolnické rodiny, usazené v Kališti nejspíše již v 17. století.<sup>11</sup> Jeho rodiči byli

6 Barták, J.: *Přehledný místopis*.

7 Roubík, F.: *Padesát let*, s. 5 a s. 18; Roubík, František: *Za Janem Bartákem*. Časopis Společnosti přátel starožitností 49, 1941, s. 289.

8 Oulík, Jan: *Dva pozapomenutí jubilanti*. Genealogické a heraldické listy 21, 2001, č. 3–4, s. 48–56.

9 Státní oblastní archiv v Praze – Státní okresní archiv Praha-západ, fond Barták Jan, Kaliště.

10 Státní oblastní archiv v Praze (dále SOA v Praze), Sběrka matrik a průvodní listinný materiál, Středočeský kraj, Římskokatolický farní úřad Ondřejov, Matrika narozených z let 1851–1864, č. 6, fol. 199. V matričním záznamu je chybně uvedeno jméno Bartákova děda z matčiny strany. Byl jím František Krpál, nikoliv Jan Krpál.

11 Ves před zrušením patrimoniální správy patřila k panství Komorní Hrádek. Sám Barták uvádí v úvodu své knížky *„Báje o Libuši u Prahy“*, že když na statek v roce 1881 nastoupil, byl v držení rodu již přes 200 let. Srovnej Barták, Jan: *Báje o Libuši u Prahy*. Uhřetíněves 1938, s. 3.

František Barták (10. dubna 1818 – 29. září 1889), rolník z Kaliště,<sup>12</sup> a Barbora, rozená Krpálová (13. února 1820 – 6. července 1890), původem z blízkých Turkovic.<sup>13</sup> V církevních matrikách se podařilo nalézt pět sourozenců Jana Bartáka.<sup>14</sup> Ač byli jeho rodiče prostého původu, je zřejmé, že u svých nadaných potomků podporovali vzdělání. Nejstarší Janův bratr Josef, narozený v roce 1842, studoval v Praze, dosáhl kněžského svěcení, nějakou dobu byl dokonce adjunktem bohoslovecké fakulty, později se stal kaplanem a knihovníkem u hraběte Thuna v Cholticích. Byl vědecky a literárně činný, psal do časopisů a vydával i monografie k církevní problematice.<sup>15</sup> Dalšími Bartákovými sourozenci byli František (19. prosince 1850 – 3. července 1858),<sup>16</sup> Marie (nar. 26. ledna 1853),<sup>17</sup> Jan (27. června 1855 – 19. ledna 1858)<sup>18</sup> a Václav (22. listopadu 1857 – 1. září 1881).<sup>19</sup> Za hospodáře na rodinné zemědělské usedlosti v Kališti byl předurčen Václav. Také nejmladší Jan zřejmě vykazoval studijní nadání, neboť jej rodiče poslali na pražské gymnázium. Zde dokončil šest tříd, po předčasném tragickém úmrtí bratra Václava však musel v roce 1881 studium ukončit a vrátit se domů, aby se jako jediný žijící syn připravil na převzetí rodinného hospodářství.<sup>20</sup> Úředně se tak stalo v roce 1883. Nedlouho poté, 8. července 1884, se oženil s Antonií, dcerou Františka Chytráčka, ondřejevského měšťana a Marie,

12 František Barták se narodil v Kališti čp. 3 a zemřel tamtéž. Byl synem Jana Bartáka, sedláka v Kališti čp. 3, a Kateřiny, rozené Lamačové z Vestce čp. 16. SOA v Praze, Sběrka matrik a průvodní listinný materiál, Středočeský kraj, Římskokatolický farní úřad Ondřejov, Matrika narozených z let 1784–1819, č. 2, s. 31; tamtéž, Matrika zemřelých z let 1869–1911, č. 17, fol. 138–139.

13 Barbora Krpálová se narodila v Turkovicích a zemřela v Kališti čp. 3. Byla dcerou Františka Krpála, chalupníka z Turkovic čp. 4, a Anny rozené Baršové z Lensedel. SOA v Praze, Sběrka matrik a průvodní listinný materiál, Středočeský kraj, Římskokatolický farní úřad Hrusice, Matrika narozených z let 1803–1828, č. 2, s. 150; tamtéž, Římskokatolický farní úřad Ondřejov, Matrika zemřelých z let 1869–1911, č. 17, fol. 141–142.

14 Rodiče Jana Bartáka byli sezdáni 18. září 1838 v Hrusicích. SOA v Praze, Sběrka matrik a průvodní listinný materiál, Středočeský kraj, Římskokatolický farní úřad Hrusice, Matrika oddaných z let 1809–1844, č. 2, s. 31.

15 Josef Barták se narodil 9. března 1842 v Kališti čp. 3. Kněžského svěcení dosáhl v roce 1867. Psal např. do *Časopisu katolického duchovenstva*, do časopisů *Blahosvět*, *Čech a Posvátná kazatelna*, zabýval se ruskou církví, užíváním mateřského jazyka v liturgii a katolickou dogmatikou. Zemřel předčasně 20. dubna 1878 v italském Meranu. Srov. *Barták Josef, spisovatel český*. In: *Ottův slovník naučný*; dále SOA v Praze, Sběrka matrik a průvodní listinný materiál, Středočeský kraj, Římskokatolický farní úřad Ondřejov, Matrika narozených z let 1834–1850, č. 5, fol. 176.

16 SOA v Praze, Sběrka matrik a průvodní listinný materiál, Středočeský kraj, Římskokatolický farní úřad Ondřejov, Matrika narozených z let 1834–1850, č. 5, fol. 180–181; tamtéž, Matrika zemřelých z let 1830–1868, č. 12, s. 430.

17 SOA v Praze, Sběrka matrik a průvodní listinný materiál, Středočeský kraj, Římskokatolický farní úřad Ondřejov, Matrika narozených z let 1851–1864, č. 6, fol. 35–36. Marie Bartáková se provdala 7. října 1873 v Ondřejově za Josefa Vávru, rolníka z Hlaváčova; tamtéž, Matrika oddaných z let 1869–1914, č. 16, fol. 32–33.

18 SOA v Praze, Sběrka matrik a průvodní listinný materiál, Středočeský kraj, Římskokatolický farní úřad Ondřejov, Matrika narozených z let 1851–1864, č. 6, fol. 74–75; tamtéž, Matrika zemřelých z let 1830–1868, č. 12, s. 429.

19 SOA v Praze, Sběrka matrik a průvodní listinný materiál, Středočeský kraj, Římskokatolický farní úřad Ondřejov, Matrika narozených z let 1851–1864, č. 6, fol. 117–118; tamtéž, Matrika zemřelých z let 1869–1911, č. 17, fol. 84–85.

20 Barták, J.: *Báje o Libuši u Prahy*, s. 3.

rozené Vilhelmové.<sup>21</sup> Z jejich manželství se narodilo celkem 9 dětí: Marie (nar. 13. dubna 1885),<sup>22</sup> Milada (nar. 2. dubna 1886),<sup>23</sup> Božena (nar. 5. srpna 1888),<sup>24</sup> Růžena Antonie (nar. 31. ledna 1890),<sup>25</sup> Bohuslav (29. července 1891 – 5. srpna 1891),<sup>26</sup> Bohuslav (nar. 30. srpna 1892),<sup>27</sup> Jaroslav Antonín (nar. 13. června 1894),<sup>28</sup> Jarmila Anežka (nar. 15. prosince 1896)<sup>29</sup> a Soběslav Jan (nar. 17. dubna 1900).<sup>30</sup> Jan Barták nedlouho po svém návratu domů ze studií vstoupil do veřejného života, zapojil se postupně do místní, okresní i zemské samosprávy.<sup>31</sup> Na konci roku 1883 se stal členem zastupitelstva místní obce Kaliště, o čtyři roky později byl zvolen tamtéž starostou, kterým zůstal do roku 1894. Členem zastupitelstva místní obce byl až do roku 1931.<sup>32</sup> Od roku 1887 působil rovněž jako člen zastupitelstva politické obce Kaliště a v roce 1894, tedy ve svých 33 letech, byl

- 21 Antonie Chytráčková se narodila 15. července 1861 v Ondřejově čp. 44. SOA v Praze, Sběrka matrik a průvodní listinný materiál, Středočeský kraj, Římskokatolický farní úřad Ondřejov, Matrika oddaných z let 1869–1914, č. 16, fol. 90–91.
- 22 Provdaná 16. ledna 1910 v kostele Nejsvětější Trojice ve Spálené ulici v Praze za Bohumila Ponerta. SOA v Praze, Sběrka matrik a průvodní listinný materiál, Středočeský kraj, Římskokatolický farní úřad Ondřejov, Matrika narozených z let 1878–1889, č. 14, fol. 130. Zde uvedeno formou přípisku i datum sňatku.
- 23 Provdaná 6. února 1911 v Ondřejově za Františka Šenycha. SOA v Praze, Sběrka matrik a průvodní listinný materiál, Středočeský kraj, Římskokatolický farní úřad Ondřejov, Matrika narozených z let 1878–1889, č. 14, fol. 145. Zde uvedeno formou přípisku i datum sňatku.
- 24 Provdaná 3. února 1918 v Ondřejově za Jana Šebly. SOA v Praze, Sběrka matrik a průvodní listinný materiál, Středočeský kraj, Římskokatolický farní úřad Ondřejov, Matrika narozených z let 1878–1889, č. 14, fol. 177. Zde uvedeno formou přípisku i datum sňatku.
- 25 Provdaná 8. ledna 1923 v Ondřejově za Antonína Havlíčka. SOA v Praze, Sběrka matrik a průvodní listinný materiál, Středočeský kraj, Římskokatolický farní úřad Ondřejov, Matrika narozených z let 1890–1906, č. 15, fol. 1. Zde uvedeno formou přípisku i datum sňatku.
- 26 SOA v Praze, Sběrka matrik a průvodní listinný materiál, Středočeský kraj, Římskokatolický farní úřad Ondřejov, Matrika narozených z let 1890–1906, č. 16, fol. 17.
- 27 Stal se ředitelem obecné dívčí školy v Lupáčově ulici v Praze-Žižkově. SOA v Praze, Sběrka matrik a průvodní listinný materiál, Středočeský kraj, Římskokatolický farní úřad Ondřejov, Matrika narozených z let 1890–1906, č. 15, fol. 29. Profesi uvádí Oulík, J.: *Dva pozapomenutí jubilanti*, s. 55.
- 28 Jaroslav se nevrátil z bojů první světové války, zůstal nezvěstný. SOA v Praze, Sběrka matrik a průvodní listinný materiál, Středočeský kraj, Římskokatolický farní úřad Ondřejov, Matrika narozených z let 1890–1906, č. 15, fol. 49.
- 29 SOA v Praze, Sběrka matrik a průvodní listinný materiál, Středočeský kraj, Římskokatolický farní úřad Ondřejov, Matrika narozených z let 1890–1906, č. 15, fol. 76.
- 30 Oženil se 14. července 1931 v Mnichovicích s Anastázií Čermákovou, zemřel v roce 1956. Datum a místo sňatku uvedeno jako přípis v matrice narozených, SOA v Praze, Sběrka matrik a průvodní listinný materiál, Středočeský kraj, Římskokatolický farní úřad Ondřejov, Matrika narozených z let 1890–1906, č. 15, fol. 116. Datum úmrtí je uvedeno v článku Oulík, J.: *Dva pozapomenutí jubilanti*, s. 55.
- 31 Za pomoc při vyhledání a zpracování archivních pramenů dokládajících politickou činnost Jana Bartáka v obecní a okresní samosprávě vyslovují vřelé poděkování svému kolegovi a příteli, Mgr. Romanu Kolkovi, do roku 2020 vedoucímu Státního okresního archivu Praha-východ se sídlem v Přemýšlení (dále SOKA Praha-východ).
- 32 Dobu působení v zastupitelstvu místní obce Kaliště uvádí Barták ve svém rezignačním dopisu z funkce starosty politické obce, který je zanesen do knihy zápisů ze schůzí zastupitelstva. Starostou místní obce Kaliště se stal 20. února 1887. Funkci starosty místní obce Barták odevzdal svému nástupci 24. ledna 1894. SOKA Praha-východ, Archiv obce Kaliště, inv. č. 3, Zápis ze schůzí zastupitelstva z let 1908–1944, s. 164; tamtéž, inv. č. 4, Zápis ze schůzí zastupitelstva místní obce Kaliště z let 1893–1934, s. 6.

zvolen za starostu.<sup>33</sup> Tuto funkci vykonával s krátkou přestávkou za první světové války až do roku 1935, kdy jej nahradil v pozici starosty syn Soběslav Barták.<sup>34</sup> Jan Barták byl vzápětí zvolen čestným starostou a z této pozice i nadále ovlivňoval dění v obci.<sup>35</sup> Dlouhou dobu působil i v místní školní radě obecné školy v Ondřejově, dle školní kroniky v letech 1889–1921.<sup>36</sup> V roce 1896 byl zvolen členem Okresního zastupitelstva Říčany a jeho výboru, jímž zůstal do roku 1900.<sup>37</sup> V roce 1895 se zapojil do politického života i na zemské úrovni, když byl za mladočeskou stranu zvolen poslancem Českého zemského sněmu v kurii venkovských obcí (volební obvod Jílové, Říčany). V roce 1901 pozici poslance zemského sněmu obhájil (zvolen v kurii venkovských obcí, tentokrát za volební obvod Vrchlabí, Rokytnice, Jilemnice).<sup>38</sup> Pro Bartáka bylo charakteristické silné národní cítění a vazba k rodnému kraji. Politicky se hlásil k mladočeské straně a celoživotně vytrvale podporoval myšlenku politické jednoty národa jako základního předpokladu jeho prosperity. Kritizoval naopak proces stavovského a ideového rozrůžňování českého politického spektra, patrný od devadesátých let 19. století. Na přelomu 19. a 20. století aktivně vystupoval proti vzniku samostatné politické strany zastupující zájmy českého venkova. V únoru 1899 na toto téma coby zemský poslanec přednesl projev v Klubu Národní strany svobodomyšlné, která také vzápětí jeho projev vydala tiskem.<sup>39</sup> Ustavení samostatné agrární strany v témže roce Barták zabránit nemohl, vůči okolnostem a důsledkům této události se ale ostře veřejně vyjadřoval i později, stejně jako ke zhoubným důsledkům stavovského a ideového partikularismu pro „ideu národní“.<sup>40</sup> V roce 1917 se Barták dostal do konfliktu se státní mocí, když byl pro pobuřování proti válce a rekvizicím postaven před vojenský soud. Podle dostupných zpráv jej před trestem zachránila obhajoba vedená Eduardem Körnerem, advokátem a mladočeským politikem, který rovněž vedl

33 Barták převzal úřad starosty politické obce Kaliště dne 1. listopadu 1894. Počátek působení v obecním zastupitelstvu (1887) uvádí Barták ve svém rezignačním dopisu z funkce starosty politické obce, který je zanesen do knihy zápisů ze schůzí zastupitelstva. SOKA Praha-východ, Archiv obce Kaliště, inv. č. 2, Zápis-y ze schůzí zastupitelstva z let 1893–1907, s. 6; inv. č. 3, Zápis-y ze schůzí zastupitelstva z let 1908–1944, s. 164.

34 Soběslav Barták byl zvolen za starostu 24. února 1935, úřad převzal od Jana Bartáka 1. června 1935. SOKA Praha-východ, Archiv obce Kaliště, inv. č. 3, Zápis-y ze schůzí zastupitelstva z let 1908–1944, s. 166, 170.

35 Jan Barták zvolen čestným starostou obce na schůzi dne 28. dubna 1935. Z důvodu chybného postupu byla volba opakována 16. února 1936. SOKA Praha-východ, Archiv obce Kaliště, inv. č. 3, Zápis-y ze schůzí zastupitelstva z let 1908–1944, s. 170, 174.

36 SOKA Praha-východ, Národní škola Ondřejov, Kronika obecné školy v Ondřejově do roku 1905, s. 19; Kronika téže školy z let 1905–1937, s. 73.

37 SOKA Praha-východ, Okresní zastupitelstvo Říčany, inv. č. 8, Zápis-y ze schůzí okresního zastupitelstva z let 1895–1897, s. 169; tamtéž, inv. č. 9, Zápis-y ze schůzí okresního zastupitelstva z let 1897–1901, s. 1, 127.

38 *Almanach sněmu království Českého 1895–1901*. Praha 1896; *Národní listy* z 20. října 1901. O aktivitě Jana Bartáka na zasedáních zemského sněmu v obou volebních obdobích podávají přehled on-line dostupné stenoprotokoly schůzí v digitální knihovně Poslanecké sněmovny Parlamentu České republiky. Dostupné na <http://www.psp.cz/eknih/index.htm>, citováno 10. 12. 2020.

39 Barták, Jan: *Je-li v českém rolnictvu prospěšno zakládati zvláštní politickou stranu*. Praha 1899. Vyšlo ve dvou vydáních.

40 Např. v novinovém článku *Agrární bouře*, uveřejněném v časopise Hlasy od Blaníka 12. srpna 1910. V článku *Neukázněný národ* otisknutý v novinách Role. Agrární deník 21. října 1925 Barták vyjadřuje svůj názor na zhoubný vliv politické a ideové rozdrobenosti pro ideu národní jednoty.

obhajobu Karla Kramáře a Aloise Rašína, souzených v roce 1916 pro velezradu.<sup>41</sup> Někdy v té době také Barták čelil blíže neznámému závažnému zdravotnímu problému, který jej ohrožoval na životě. Zachránil jej operací významný pražský chirurg Julius Petřivalský.<sup>42</sup> Politické názory Bartáka po vzniku Československa jsou dobře známy díky desítkám novinových článků, které publikoval nejčastěji v novinách *Role*. Agrární deník (později *Role*. Deník venkovského lidu), méně často v *Národních listech*, případně jinde.<sup>43</sup> Deník *Role* fungoval jako tiskový orgán politického uskupení Československá rolnická jednota (později *Národní rolnická jednota*), které vzniklo v roce 1919 odchodem části statkářského křídla ze *Švehlovy* agrární strany. Před volbami v roce 1920 se *Rolnická jednota* spojila s Československou národní demokracií, a následně se stala její přidruženou organizací.<sup>44</sup> Barták zřejmě vnímal odchod části členstva z agrární strany jako zadostiučinění, očekával další úpadek *Švehlových* agrárníků a přičlenění tohoto proudu k *Národní demokracii* přehnaně hodnotil jako nový počátek jednoty rolnictva.<sup>45</sup> Prosadil se zde i jako funkcionář, v roce 1927 byl členem ústředního výboru *Jednoty*.<sup>46</sup> Ve svých novinových článcích se Barták vedle trvalého odkazování k ideji národní jednoty vymezoval silně kriticky také vůči levicovým stranám, zejména straně komunistické, a bolševickému Rusku. Reflektoval rovněž zhoršující se mezinárodně-politickou situaci Československa. Tematický záběr jeho zájmů o věci veřejné byl široký. Oceňována byla ještě ve třicátých letech jeho předválečná osnova nových zákonů o myslivosti a o zájmových společenstvech (z doby jeho působení na zemském sněmu).<sup>47</sup> Jakožto příslušník rolnického stavu se věnoval opakovaně situaci v zemědělství, jako dlouholetý starosta výkonu obecní správy, ale vyslovoval se značně kriticky např. i k zavedení župního zřízení, vyzýval (částečně z osobních důvodů) k pokračování repatriace českých legionářů ze zajateckých táborů v Rusku,<sup>48</sup> k elektrifikaci venkova, k dostavbě pražského chrámu sv. Víta, k české i mezinárodní politické situaci a dalším tématům.<sup>49</sup> Poté, kdy Barták odešel z funkce starosty v Kališti a předal rodinné

41 Koerner, Eduard (1863–1933), *Advokat und Politiker*. In: Österreichisches Biographisches Lexikon, [http://www.biographien.ac.at/oebl/oebl\\_K/Koerner\\_Eduard\\_1863\\_1933.xml](http://www.biographien.ac.at/oebl/oebl_K/Koerner_Eduard_1863_1933.xml), citováno 10. 12. 2020.

42 Informace o této „válečné epizodě“, jak události označoval sám Barták, obsahuje medailon, zveřejněný v novinách *Role*. Deník venkovského lidu z 23. prosince 1927, článek „Býv. posl. Jan Barták již 44 let činným v samosprávě“. Základní údaje k osobě Petřivalského viz *Petřivalský, Julius (1873–1945), Chirurg*. In: Österreichisches Biographisches Lexikon, [http://www.biographien.ac.at/oebl/oebl\\_P/Petrivalsky\\_Julius\\_1873\\_1945.xml](http://www.biographien.ac.at/oebl/oebl_P/Petrivalsky_Julius_1873_1945.xml), citováno 10. 12. 2020.

43 Publikované novinové články Barták (zřejmě ne v úplnosti) uschoval, jsou součástí jeho pozůstalosti, uložené ve Státním okresním archivu Praha-západ se sídlem v Dobřichovicích.

44 Marek, Pavel a kol.: *Přehled politického stranictví na území českých zemí a Československa v letech 1861–1998*. Olomouc 2000, s. 172, 199.

45 *Role*. Agrární deník z 27. a 28. března 1920, článek „*Pochybení a obrát*“.

46 *Role*. Deník venkovského lidu z 23. prosince 1927, článek „*Býv. posl. Jan Barták již 44 let činným v samosprávě*“.

47 V medailonu věnovaném Bartákovi při příležitosti jeho odchodu z funkce starosty v Kališti, publikovaném v novinách *Národ* z 20. června 1935. Bartákův zájem o myslivost byl dlouhodobý. Již v roce 1900 vydal tiskem v Benešově publikaci pod názvem *Za nový zákon o myslivosti*.

48 Bartáková rodina doufala, že jejich syn Jaroslav, který byl od první světové války nezvěstný, se přidá k legiím a je naživu, držen v některém z táborů v Rusku.

49 Novinové články jsou součástí Bartákovy pozůstalosti uložené ve Státním okresním archivu Praha-západ se sídlem v Dobřichovicích.



hospodářství synu Soběslavovi, věnoval většinu svého času dokončení a vydání svého Přehledného místopisu. Pomnichovský vnitropolitický vývoj v Československu, který přinesl všeobecnou kritiku prvorepublikové politické soustavy a směřoval ke koncentraci politických stran, vnímal Barták jednoznačně jako důkaz, že jeho celoživotní politické názory postavené na kritice multipartismu a prosazování ideje národní jednoty se ukázaly být správnými. Zemřel náhle ve věku 80 let 30. května 1941 v Kališti. Jeho tělesné ostatky spočinuly v rodinném hrobě na ondřejovském hřbitově.

## Bartákův „Přehledný místopis země české“

Jana Bartáka podle jeho vlastních slov motivovala k zájmu o topografii vedle úzké vazby k zemi a národu také obliba zeměpisu a dějin, kterých se nevzdal ani poté, kdy musel opustit studia v Praze a ujmout se rodného statku v Kališti. Naopak v této činnosti celoživotně nacházel „duchovní útočiště“.<sup>50</sup> Za zdroj své inspirace sám považoval katolického kněze a národního buditele z Podblanicka Antonína Norberta Vlasáka, autora řady historických a místopisných studií, článků a monografií, vydávaných po roce 1873 v ediční řadě „Bibliotéka místních dějepisův pro školu a dům“. Barták jej nazývá „otcem okresních místopisů“. Nelze se divit, že Vlasák svým národním cítěním, zájmem o historii a místopis i veřejnou kulturní a politickou činností Bartákovi imponoval. Barták jej v mnohém následoval.<sup>51</sup> Dalším inspirativním zdrojem pro něj bylo dílo Augusta Sedláčka, jehož si Barták velmi považoval a připsal mu také jediný tiskem vydaný svazek svého místopisu, a v neposlední řadě rovněž Josef Vítězslav Šimák.<sup>52</sup> Barták nejprve zamýšlel zaobírat se jen místopisem čtyř soudních okresů blízko jeho bydliště – Říčany, Jílové

50 Barták, J.: *Báje o Libuši u Prahy*, s. 3.

51 Antonín Norbert Vlasák (1812–1901), rodák z Vlašimi, absolvent pražského malostranského gymnázia, byl po studiích filosofie a teologie v roce 1836 vysvěcen na kněze, následně se stal kaplanem v rodném městě a v roce 1844 získal místo faráře v Hrádku nad Blanicí. Práce na pamětní knize vlašimského děkanství a později i města jej přivedly k práci s historickými prameny a vzbudily v něm zájem o místopis Podblanicka. Je autorem řady historických a místopisných studií, publikovaných zejména v časopise Lumír, Památkách archeologických, Časopise katolického duchovenstva. Přispíval i do Riegrova slovníku naučného. Vrcholem jeho díla je ediční řada *Bibliotéka místních dějepisův pro školu a dům*, kde monograficky postupně zpracoval po okresech historicko-topografický popis Podblanicka. Věnoval se osvětové práci a po roce 1848 také veřejné politické činnosti. Stal se prvním starostou Hrádku nad Blanicí a později byl členem okresního zastupitelstva ve Vlašimi. Základní životopisná data uvádí např. Otův slovník naučný, též článek v časopise Světozor, ročník 18, 1884, číslo 39, s. 470–471, z elektronických zdrojů Databáze autorit, regionálních osobností, památek a místopisu Střeďočeské vědecké knihovny v Kladně, příslušné heslo ve Wikipedii. Vlastivědným dílem Vlasáka se zabývali Pánek, Jaroslav: *Antonín Norbert Vlasák. Duchovní otec historického místopisu českých okresů*. In: Pánek, J. (ed.) *Historici mezi domovem a světem. Studie – články – glosy – rozhovory*. Pardubice 2013, s. 13–25; Pánek Jaroslav – Pánková, Ludmila: *Vlastivědné dílo Antonína Norberta Vlasáka*. Sborník vlastivědných prací z Podblanicka 14, 1973, s. 158–178; Vlasák, Emanuel: *K počátkům neprofesionální historické vlastivědy ve středních Čechách*. Střeďočeský sborník historický 7, 1972, s. 109–119 (k tomuto článku diskusní příspěvek J. Pánka ve Střeďočeském sborníku historickém 8, 1973, s. 265–269). Další relevantní literatura je uvedena ve výše citovaných pracích.

52 Předmluva tisku Barták, J.: *Báje o Libuši u Prahy*, s. 3.; Barták, J.: *Přehledný místopis* (předmluva). O velké Bartákově úctě k Sedláčkovi svědčí i fakt, že v Jílovsku otiskl na čestném místě krátký dopis, který mu Sedláček napsal v roce 1909.

u Prahy, Kostelec nad Černými Lesy a Český Brod. Brzy ale svůj zájem rozšířil na celé území Čech. Položil si za cíl vytvořit celozemský přehledný a kritický okresní místopis, který by zachycoval „*všechna místa a vše důležité, co tu kde je a [...] co a jak tu bylo.*“<sup>53</sup> Práce měla podávat důkladný, přesný, ale současně přiměřeně stručný a jednotný přehledný popis všech míst v zemi, bez zabíhání do zbytečných podrobností. Měla čtenářům podávat „*výstižný obraz přítomnosti a minulosti [...] aby každý mohl snadno a rychle nabyti přesného uvědomění o všem pamětihodném ve vlasti jemu na světě nejzúčtější.*“ Regionálním badatelům měla současně poskytnout „*kritickou kostru*“ pro jejich podrobnější místopisné práce.<sup>54</sup> Barták si přál, aby jeho pracné dílo vyplnilo mezeru v českém místopisu, kde se jeho slovy od časů Schallera a Sommera nenašel nikdo, kdo by dokázal podat topografii celé země v podobném rozsahu. Vymezoval své dílo proti nejednotné třísti místopisných monografií a studií různé hloubky a úrovně, úžeji tematicky zaměřeným opusům, jako byly jinak ovšem nesmírně cenné Sedláčkovy Hradky, nebo mnohem méně zdařilá konkurenční řada vlastivědných popisů Čech z Ottova nakladatelství, hodnotná spíše svojí obrazovou přílohou než obsahem. Přehledný místopis nebyl ovšem pro Bartáka jen projevem jeho odborných zájmů, ale vnímal jej v první řadě jako „*službu národní*“, tedy podobně jako svou další veřejnou činnost. Právě ohled na vyšší ideál jej vnitřně utvrzoval v odhodlání své náročné dílo navzdory všem obtížím a namáhavosti vytyčeného úkolu dokončit a předložit jej veřejnosti k užívání.<sup>55</sup>

Barták začal sbírat materiál pro svůj místopis dle vlastních slov po volbách roku 1895, kdy bylo „*dosaženo všude lepšího přístupu v deskách, archivech, knihovnách.*“<sup>56</sup> Postupně vypisoval místopisná data z literatury, vydaných pramenných edic, statistických příruček a archivních pramenů. Ač neměl speciální historické vzdělání, znal a používal většinu soudobých edic pramenů. Ze známých titulů tak mezi jeho zdroji nechybí Regesta diplomatica nec non epistolaria Bohemiae et Moraviae, vydané pozůstatky a kvaterny desk zemských a dvorských, soudobé edice středověkých církevních pramenů (erekční knihy, konfirmační knihy, soudní akta konzistoře pražské, Monumenta Vaticana), edice urbářů, vyprávěcích pramenů, Archiv český a další. Hlavním zdrojem jeho historických přehledů pro období po roce 1541 se staly zemské desky, které pracně excerpoval u zemského soudu, po roce 1927 v Archivu ministerstva vnitra a též v Zemském archivu (tzv. karlstějské duplikáty desek). Badatelské zkušenosti Bartáka přiměly již v roce 1912 k otištění článku, ve kterém se vyjádřil kriticky k uložení zemských a dvorských desek u zemského soudu. Popsal zde sugestivně podmínky, s nimiž se zde jako badatel potkával: „*A jaké podmínky zde mají badatelé! K bádání je třeba povolení presidentova, nutno podvoliti se přísnému dozoru, což od dob Mejtského slavné paměti je jinak v pořádku, avšak místnost studijní je přímým unikem! Je to tmavá díra s oknem do dvorku, tak řečená sbírka listin, kdež u okna moří se úředník a zaclání pultem svým pultu „badatelskému“ (pro 4 osoby!), podle kterého dva lidé ztíží se protáhnou, při čemž stále ještě přicházejí sem úředníci a sluhové s akty a dotazy,*

53 Barták, J.: *Přehledný místopis*, předmluva.

54 Tamtéž, doslov.

55 Tamtéž, předmluva, doslov.

56 Tamtéž, předmluva.

*neustále hovoříce a vytrhující. Bývá tu šero i za svitu slunečního a praví se, že tu bývalo skladiště sena a obroku pro Vindyšgrécovy valachy. To je studovna desk zemských a dvorských král. Českého!*<sup>57</sup> Pro Bartáka mělo při jeho vyúžitosti veřejnou politickou činností velký význam, že získal od zemského soudu a později i od Archivu ministerstva vnitra povolení bátat v zemských deskách po celý úřední čas. Vděčil také podpoře ředitele Archivu zemského dr. Vojtěcha Nováčka, který mu např. umožnil využívat výpisy z trhových desk zemských, jež nechal pořídit svého času František Palacký.<sup>58</sup> Na druhé straně Barták zažíval zřejmě v odborných kruzích často i projevy nedůvěry a přezíravosti. Spíše humornou podobu snad mělo „popichování“ ze strany zmíněného ředitele Archivu zemského Nováčka, který prý Bartákově vyčítal, „že mu všechno vypíše.“<sup>59</sup> Ke studiu literatury docházel zejména do muzejní a sněmovní knihovny, méně do kolejní.<sup>60</sup> Na rozsah užívaných pramenů a literatury ukazují odkazy na zdroje v rukopisech místopisu. Barták pracoval tak, že si z edic a pramenů pořizoval výpisy formou regest, na jejich základě vznikaly koncepty jednotlivých okresních místopisů a nakonec sešity konečného elaborátu, které měly být podkladem pro tisk. Podle údajů zaznamenaných v samotných sešitech jich byla většina zakládána v letech 1914–1931, výjimečně později. Ve třicátých letech byly sešity aktualizovány a po roce 1937 připravovány k tisku.<sup>61</sup> Barták až do konce svého života věřil, že jednoho dne bude hodnota jeho práce uznána i ze strany odborné veřejnosti jako základní kritický místopisně-historický přehled a dílo vyjde tiskem. O vydání ovšem také usiloval jednáním s potencionálními vydavateli. Svědčí o tom několik kusů korespondence v jeho pozůstalosti. V roce 1938 vydal vlastním nákladem drobnou publikaci pod názvem „Báje o Libuši u Prahy“ zaobírající se objasněním nejasností v dějinách této vsi, když se předtím neúspěšně pokoušel uplatnit studii v odborném časopise. V roce 1940 se rozhodl vydat první díl svého místopisu tiskem na vlastní náklady. Svazek pro politický a soudní okres jilovský se měl stát předobrazem všech dalších částí a měl Bartákově pomoci při propagaci jeho topografie. V roce 1941 jednal nadějně s Městským úřadem v Humpolci, kterému již dříve zaslal svůj rukopis Humpolecka. Ve městě byla zřízena komise, která měla za úkol Bartákově dílo přezkoumat. V roce 1941 však město rozhodlo pro značnou nákladnost vydání díla odložit. V únoru téhož roku zase jednal s Okresním osvětovým sborem v Uhlířských Janovicích o vydání svazku pro Uhlířskojanovicko, který však vydání podmínil finanční podporou okresního výboru. Barták se snažil podpořit vydání svého díla i jiným způsobem, ukazuje to dochovaná korespondence s redakcí sborníku „Pod Blánkem“ z roku 1940, kam autor zaslal výtah ze svého místopisu v podobě článku o mi-

57 Barták, Jan: *Naše poklady*. Hlasy od Blaníka. Časopis věnovaný zájmům kraje Podblanického 28, 1912, č. 24.

58 Tamtéž.

59 Barták, J.: *Báje o Libuši u Prahy*, s. 3.

60 Barták, J.: *Přehledný místopis*, předmluva.

61 Mladší opravy a vkládání nových částí textů do již hotových sešitů mělo velký vliv na jejich konečnou podobu. Barták totiž často původní texty přelepoval papírovými výstřížky s textem novým, případně text tímto způsobem rozšiřoval.

nulosti Poříčí.<sup>62</sup> Dalším snahám o vydání Přehledného místopisu učinilo konec Bartákovo náhlé úmrtí v květnu 1941.

Přehledný místopis země české je rozsáhlým dílem tvořeným dnes 193 rukopisnými sešity, které popisují území Čech podle jednotného vzoru.<sup>63</sup> Dílo je členěno podle politických a soudních okresů tak, jak existovaly ve druhé polovině třicátých let 20. století, kdy Barták jednotlivé svazky dokončoval do konečné podoby. Východiskem je lexikon obcí vydaný v roce 1934.<sup>64</sup> Jednotlivé sešity popisují obvykle jeden nebo více soudních okresů náležejících do téhož politického okresu. Výjimku představují politické okresy Rumburk, Varnsdorf a Šluknov, které jsou zahrnuty do souhrnného svazku pod shrnujícím názvem „Cíp severní“. V jediném sešitu najdeme také politické okresy Cheb a Aš. Jen v případě Říčan přesahuje zpracování soudního okresu jeden sešit (rozdělen na 2 díly). Zcela jinak vypadají sešity pro oblast Velké Prahy a okolních okresů, kde došlo ve dvacátých letech 20. století k rozsáhlé územní reorganizaci související s posunem hranice hlavního města. Barták tyto svazky připravil podle původního územního uspořádání a označuje je jako „Někdejší Karlínsko“, „Někdejší Smíchovsko“ a „Někdejší Vinohradsko“, přestože takové okresy již ve třicátých letech neexistovaly. Popisují tedy část území Velké Prahy a sousední okres Praha-venkov.<sup>65</sup> Všechny sešity místopisu vycházejí z jednotného konceptu, bližší průzkum nicméně ukazuje, že ne vždy obsahují kompletní data.<sup>66</sup> Každý svazek je členěn do čtyř oddílů. První dva jsou zaměřeny na zeměpis a popis okresu v autorově době (od poloviny 19. století), druhé dva na starší historii osídlení a jednotlivých míst okresu. První oddíl, nazvaný „Krajina a půda“ podává geologický, geomorfologický a pedologický popis, výnosy zemědělské půdy, rozsah lesů, odhady osevu a sklizně. Druhý oddíl označený jako „Přehled správní a statistický“ přináší správní vývoj popisovaného okresu po roce 1848 s údaji o obyvatelstvu (přetiskuje též přehled obcí vydaný v roce 1854), data o okresním a obecním jmění, soupis četnických stanic, pošt a údaje o hasičstvu, zdravotnických obvodech a zařízeních po roce 1907, přehledy škol, sokolských a dělnických tělocvičných jednot, zemědělských závodů, půdy a zvířectva, záložen, kampeliček a okresních hospodářských záložen, průmyslu a nakonec připojuje údaje ze statistického lexikonu obcí z roku 1934. Vydaný svazek Jílovska obsahuje též přírážkové základny k rozpočtu na rok 1938 podle katastrálních obcí. Oddíl třetí nazvaný „Přehled minulosti“ zahajuje

62 Bartákova pozůstalost, korespondence.

63 Chybí místopis některých čtvrtí Prahy dle územního členění platného ve třicátých letech 20. století – Staré Město (Praha I), Nové Město (Praha II), Malá Strana (Praha III), Hradčany (Praha IV) a Josefov (Praha V). Naproti tomu Holešovice–Bubny (Praha VII) jsou popsány v sešitu pro někdejší Smíchovsko a Vyšehrad (Praha VI) v sešitu pro někdejší Vinohradsko, kde je připojen i popis Velké Prahy od roku 1922. Ve vinohradském sešitě jsou popsány dále městské obvody Praha XI–XV, v karlínském sešitě Praha VIII–X, ve smíchovském sešitě Praha XVI–XIX.

64 Autor zpracoval jako samostatné politické okresy i takové, které tento status získaly až ve druhé polovině třicátých let jako Vlašim, Bílina, Beroun, Hořice, Nymburk a Vodňany.

65 Část měst a obcí původních okresů se v roce 1922 stala součástí Velké Prahy, na zbylém území byl v roce 1927 ustaven politický okres Praha-venkov se soudními okresy Praha-západ, Praha-sever, Praha-východ a Zbraslav. Na jihovýchodě byl sousedem Velké Prahy politický okres Říčany.

66 Patrné je to zejména pro popis průmyslu, který v řadě sešitů nebyl proveden, např. u soudního okresu Frýdlant, Přelouč, Nový Bydžov, nebo v sešitu pro politické okresy Cheb a Aš.

pojednání o starší historii okresu. Shrnuje vývoj osídlení od pravěku po 20. století, registruje objekty typu hradišť, hradů, měst a městysů, zaniklých tvrzí, zámků, zaniklých vsí, dvorů, nových vsí a částí, středověké katolické plebánie, dnešní fary, duchovní ústavy, pozemkový majetek náboženských ústavů v okrese a další existující náboženská zařízení, přináší výčet uměleckých památek, sleduje historické zemské cesty a silnice a nakonec připojuje přehled velkostatků na území okresu podle stavu zachyceném Františkem Palackým v jeho Popisu.<sup>67</sup> Jádrem a nejcennější částí celého místopisu je oddíl čtvrtý, nazvaný prostě „Místopis“, který popisuje historii jednotlivých měst, velkostatků a míst v nich dříve ležících. Tato kapitola je založena na rozsáhlé excerpci vydaných i nevydaných archivních pramenů, z nichž největší význam zaujímají zemské desky. Odkazy na prameny jsou uvedeny pomocí systému zkratk v závorkách přímo v textu. Připojen je i zeměpisný popis lokality.

*Štědřík.* Statek Štědřík s dílem Jesenice, Modřan a Letova stvrzen r. 1282 *Kapitole vyšehradské* ku probošství s jinými (Reg. II, 549). Probošt Pertolt z Lipé, kancléř král., vísku Štědřík zákupně Vítkovi kanovníku vysadil, protože tu lidí ubylo a sousední vsi dědin odtud ujímaly, takže ani ku svému nemohl přijít; i dal vše děkanem Petrem vyšetřiti a zvýšil pak plat o ¼ kopy, totiž na 6 čtvrtí po 16 gr. počítaje, takže bral z lánu 1 kopy 36 grošů (!! Reg. IV, 501). R. 1356 Karel IV. Št. proboštu stvrzoval s j. (Reg. VI, 188). L. 1380 asi v nájmu měl (?) dvůr Štědřík a lidi *opat sázavský*, kdy plebán jirčanský žaloval, že mu se sedláky desátku neodvádí. L. 1382 měl asi nájem Oldřich z Vlčihory erbu podkovy, 1397 Habart Dusal z Vlčihory, l. 1407 purkrabí kadaňský (Kočka, Rakovnicko 416).

Někdy po r. 1420 vzata veska s dvorem *k Neju. purkrabství hradu pražského* a roku 1594 prodána s jinými ku *Břežanům*; 3 usedlíci svedeni ku dvoru po r. 1626.

R. 1652 pr. Václav hr. z Vacinova Št. za 3000 míš. *Janu Opitzi z Ehrensteinu* (DZ. 307, H 7). R. 1677 Anna Jud. Brandlínská z Lilienberku pr. dvůr za 6000 zl. Janu Ft. Cukrovi z Tamfeldu (392, T 16), ten r. násl. za 6300 zl. Janu Arn. Rottenbergrovi z Ketře (393, H 2), týž r. 1679 za 9950 zl. *kl. Emauzskému* (394, J 8), kl. k. i Psáře a dv. v Jirčanech. To vše pr. r. 1686 za 18.000 zl. *Ant. hr. z Gallasu* (398, K 16) gener. strážmistru, ten r. násl. za 21.000 zl. *Arnoldu Al. Englovi svp. z Englflussu*, apel. radě z Mníšku (398, L 8). Po smrti jeho r. 1701 měl st. *František Ignác*, jenž r. 1741 umřel, zanechav dci Ossianu, jeptišku u sv. Anny; však do r. 1716 připojen statek ku *Břežanům*. V 19. až 20. st. měla dvůr v nájmu rodina Paroubkova; veska vznikla při dvoře z domků, v r. 1785 bylo 6 č. L. 1924 rozprodáno 78 ha (do Jirčan 51, Psář 24, Št. 3), zbytek 75.5 ha propuštěn. R. 1935 byl tu Raimund Jemelka.

Ukázka záznamu místopisu pro statek Štědřík v jilovském okrese.<sup>68</sup>

67 Palacký, František: *Popis království Českého, čili, Podrobné poznamenání všech dosavadních krajův, panství, statkův, měst, městeček a vesnic, někdejších hradův a tvrzí, též samot a zpustlých osad mnohých v zemi České, s udáním jejich obyvatelstva dle popisu r. MDCCCXLIII vykonaného.* Praha 1848.

68 Barták, J.: *Přehledný místopis*, s. 66.

## Bartákův místopis po úmrtí autora, možnosti jeho využívání<sup>69</sup>

Bartákovo celoživotní dílo zůstalo po jeho úmrtí uloženo nejprve v rodném statku v Kališti. Zájem o něj údajně projevil prostřednictvím Františka Roubíka i Historický ústav v Praze.<sup>70</sup> V roce 1954 se s pozůstalostí během své návštěvy místního národního výboru v Kališti seznámil říčanský okresní archivář Tomáš Ženišek. Přehledný místopis spolu s knihovnou, uložené tehdy ve velké trojdílné skříni v prvním patře domu, Ženišek nejen přehlédl, ale také, až na část knihovny, roztřídil a podrobně sepsal. Pro účely evidence označil nalezené svazky místopisu na deskách červenou tužkou pořadovými čísly (1–184).<sup>71</sup> Následoval pokus Okresního národního výboru v Říčanech o získání pozůstalosti nebo alespoň její uložení v okresním archivu, nebyl však úspěšný a tento stav trval ještě na podzim roku 1955.<sup>72</sup> Již před rokem 1954 byl z pozůstalosti vyňat popis Říčanska, které si údajně zapůjčil městský archivář Mayer, jenž jej poté uložil v knihovně říčanského muzea.<sup>73</sup> Následně byly z celku pozůstalosti vyňaty ještě dva sešity popisující soudní okresy Český Brod a Kostelec nad Černými Lesy (politický okres Český Brod). Mezi lety 1955–1957 je neznámo jak získal říčanský okresní archivář Ženišek. V roce 1957 totiž poskytl sešit Českobrodská Okresnímu archivu v Českém Brodě pro účely pořízení opisu.<sup>74</sup> Svazky popisující politické okresy Říčany a Český Brod (soudní okresy Říčany, Český Brod a Kostelec nad Černými Lesy) zůstaly pak až do roku 2018 uloženy v knihovně Státního okresního archivu Praha-východ se sídlem v Přemyslení (nástupce v roce 1960 zrušeného Okresního archivu Říčany). Zbývá část pozůstalosti, obnášející většinu sešitů místopisu, podkladový materiál a místopisnou knihovnu, byla dle dostupných informací ještě v padesátých letech 20. století přestěhována k Bartákově dceři Miladě Šenychové do Ondřejova.<sup>75</sup> Odtud ji v šedesátých letech pro Muzeum těžby a zpracování zlata v Jílovém u Prahy získal Miloš Zárybnický<sup>76</sup> a v roce 1972 byl celek předán Okresnímu archivu Praha-západ jako odborné instituci pro péči o archivní dokumenty, kde je uložen

69 Za vyhledání archivních pramenů v nezpracovaném fondu Okresní archiv Říčany vyslovuji vřelé poděkování svému kolegovi a příteli, Mgr. Romanu Kolkovi, do roku 2020 vedoucímu Státního okresního archivu Praha-východ se sídlem v Přemyslení.

70 Píše o tom ve své zprávě archivnímu oddělení Krajské správy Ministerstva vnitra v Praze z 20. října 1954 říčanský okresní archivář Tomáš Ženišek. Státní okresní archiv Praha-východ se sídlem v Přemyslení (dále SOkA Praha-východ), fond Okresní archiv Říčany, nezpracováno.

71 Tamtéž.

72 Neúspěšné snahy dojednat s potomky Jana Bartáka převzetí pozůstalosti do archivu dosvědčuje spisová agenda Okresního archivu Říčany. SOkA Praha-východ, fond Okresní archiv Říčany, nezpracováno.

73 SOkA Praha-východ, fond Okresní archiv Říčany, zpráva archiváře Ženiška archivnímu oddělení Krajské správy Ministerstva vnitra v Praze z 20. října 1954, nezpracováno

74 SOkA Praha-východ, fond Okresní archiv Říčany, zpráva z Okresního archivu Český Brod z 11. června 1957, nezpracováno.

75 Oulík, J.: *Dva pozapomenutí jubilanti*, s. 56.

76 PhDr. Miloš Zárybnický (nar. 1936) byl v letech 1962–1972 ředitelem jílovského muzea.

dodnes.<sup>77</sup> V roce 1979 byl Bartákův osobní fond nepříliš šťastně inventarizován.<sup>78</sup> Tvůrci inventáře ponechali jeho hlavní část, konečné elaboráty místopisu, setříděny tak, jak je nesystematicky pročísloval v roce 1954 říčanský archivář Ženišek.<sup>79</sup> Část původně samostatných sešitů nebyla při inventarizaci fondu evidována, neboť zůstala vložena do sešitů jiných, platí to pro svazky popisující soudní okresy Chomutov a Hora sv. Šebestiána (1 sešit), Nová Bystřice (1 sešit), Hostinné (1 sešit) a Chrastava (1 sešit). Také tři samostatné svazky pro soudní okresy Hluboká nad Vltavou, Lišov a Trhové Sviny (politický okres České Budějovice) byly evidovány společně. V řadě sešitů zůstala bez evidence volně vložena Bartákova korespondence a různé pracovní podklady. Sešit pro Jílovsko, jediný tiskem vydaný svazek, se neznámou cestou dostal do Národního technického muzea a odtud byl v roce 1963 předán jílovskému muzeu. Při inventarizaci však nebyl zařazen mezi rukopisy konečného elaborátu, ale zůstal součástí podkladových materiálů. V době přípravy tohoto článku bylo proto rozhodnuto provést reinventarizaci celého fondu. Došlo k novému rozřídění rukopisů místopisu abecedně podle politických a soudních okresů, byly sem doplněny dříve neevidované sešity, vyňaty a zaevidovány volně vložené materiály.<sup>80</sup> Nově byly setříděny a popsány též podkladové materiály, noviny a novinové výstřižky, vzniklé z veřejné činnosti Jana Bartáka, a mapy. Někdejší místopisná knihovna autora byla již dříve z fondu vyřazena a dnes tvoří součást knihovního fondu Státního okresního archivu Praha-západ. V roce 2018 se podařilo díky vstřícnému přístupu vedoucího Státního okresního archivu Praha-východ se sídlem v Přemysleni začlenit do fondu chybějící čtyři svazky místopisu, uložené dříve v Okresním archivu Říčany. Celá Bartákova pozůstalost a všechny sešity jeho místopisu jsou tak od roku 2018 opět v jednom celku, ve Státním okresním archivu Praha-západ se sídlem v Dobřichovicích.

Bartákův přehledný místopis Čech představuje dodnes zajímavé dílo a zejména jeho historická část se nabízí k využití při regionálním historickém výzkumu díky rozsáhlé autorově práci s historickými prameny. Ve srovnání s Hradu Augusta Sedláčka místopis

77 Převzetí do archivu proběhlo 26. září 1972, ve spisu o fondu je dochován zápis o převzetí s č. j. 107/Oar/72, č. přírůstku 369. Pro uložení pozůstalosti v jílovském muzeu měla patrně význam skutečnost, že jediný vydaný svazek se týkal právě Jílovska. S ohledem na bydliště autora by jeho pozůstalost mohla být předána též Státnímu okresnímu archivu Praha-východ, pro konečné uložení ale rozhodly bližší vazby jílovského muzea k archivu na Praze-západ.

78 *Inventář Okresního archivu Praha-západ, Pozůstalost Jana Bartáka*. Zpracovaly Veronika Macháčková a Helena Gregorová, Praha 1979.

79 Z třídění není patrný žádný jednotící princip (abecední uspořádání dle politických či soudních okresů, případně datum vzniku sešitů), což ztěžuje orientaci a vyhledávání v celém souboru. Jako příklad lze uvést svazky pro politický okres Pardubice. Sešit popisující soudní okres Holice najdeme pod číslem 53, soudní okres Pardubice pod číslem 59 a soudní okres Přelouč pod číslem 167.

80 Soubor konečných elaborátů místopisu byl setříděn dle původního uspořádání, tedy podle politických a soudních okresů, jak existovaly ve druhé polovině třicátých let 20. století. U více než čtyř desítek sešitů, zejména pro území, která byla po roce 1938 odtržena od Československa, chybí titulní list, autorem vystřižený. V těchto případech byly sešity v novém inventárním soupisu zařazeny pod politický okres dle stavu zachyceném v lexikonu obcí z roku 1934, ke změnám po roce 1938 se nepřihlíželo. Názvy okresů následují abecedně podle přirozeného slovosledu jmen, tedy podle prvního slova z názvu. Při řazení tedy nejsou upřednostňována podstatná jména před přídavnými. Např. Česká Lípa je řazena pod písmenem „Č“, nikoliv pod „L“. Názvy míst ponechány podle lexikonu z roku 1930, v případě potřeby v závorce uvedeno současný platný název lokality.

přináší historii všech míst, a to i takových, kde chybí doklady o existenci šlechtické rezidence. Na druhé straně je při rozsahu a neprofesionálním statutu díla zřejmé, že na data místopisu je třeba pohlížet kriticky a před převzetím je ověřovat. První dva oddíly mají spíše kompilační charakter, opírají se převážně o dobové statistiky a zeměpisnou literaturu. Bartákovu pozůstalost lze studovat také z pohledu dějin topografického zpracování Čech, či z hlediska obecných a sociálních dějin konce 19. a počátku 20. století jako dílo politicky aktivního a národně uvědomělého příslušníka rolnického stavu. Soubor Bartákem publikovaných novinových článků přináší důkladný vhled do jeho politického myšlení.

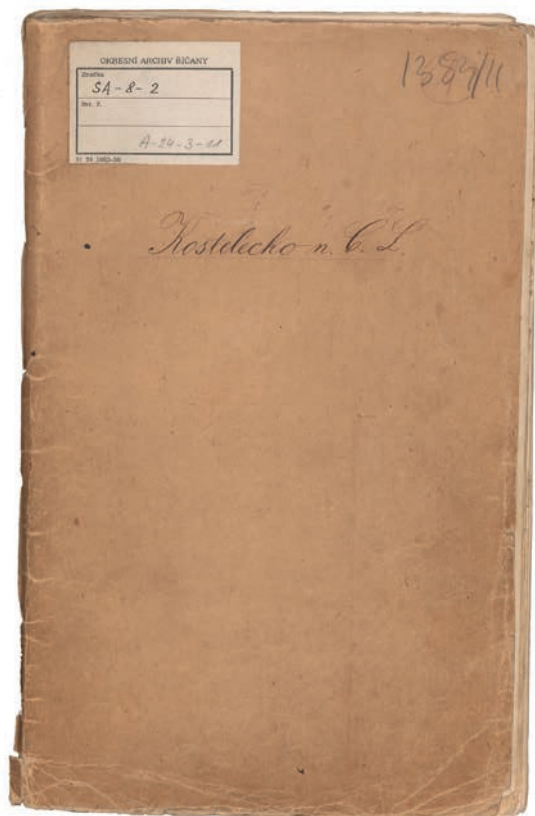
Se záměrem umožnit širší využití Bartákova místopisu zejména pro regionální historický výzkum bylo ve Státním oblastním archivu v Praze rozhodnuto soubor konečných elaborátů digitalizovat a zpřístupnit jej veřejnosti prostřednictvím internetu. Digitalizace prvních sešitů započala již v roce 2018, do konce roku 2020 se podařilo dokončit digitalizaci všech svazků pro Prahu a Středočeský kraj. Digitalizované sešity jsou zveřejněny prostřednictvím webového rozhraní v aplikaci eBadatelna Státního oblastního archivu v Praze.<sup>81</sup>

81 Aplikace je dostupná na webové adrese <https://ebadatelna.soapraha.cz/>; citováno 17. 2. 2021. Bartákův místopis je umístěn v sekci „Archiválie“ pod typem archiválie „Topografie“. Lze jej též vyhledat podle názvu archivního fondu „Barták Jan, Kaliště“.

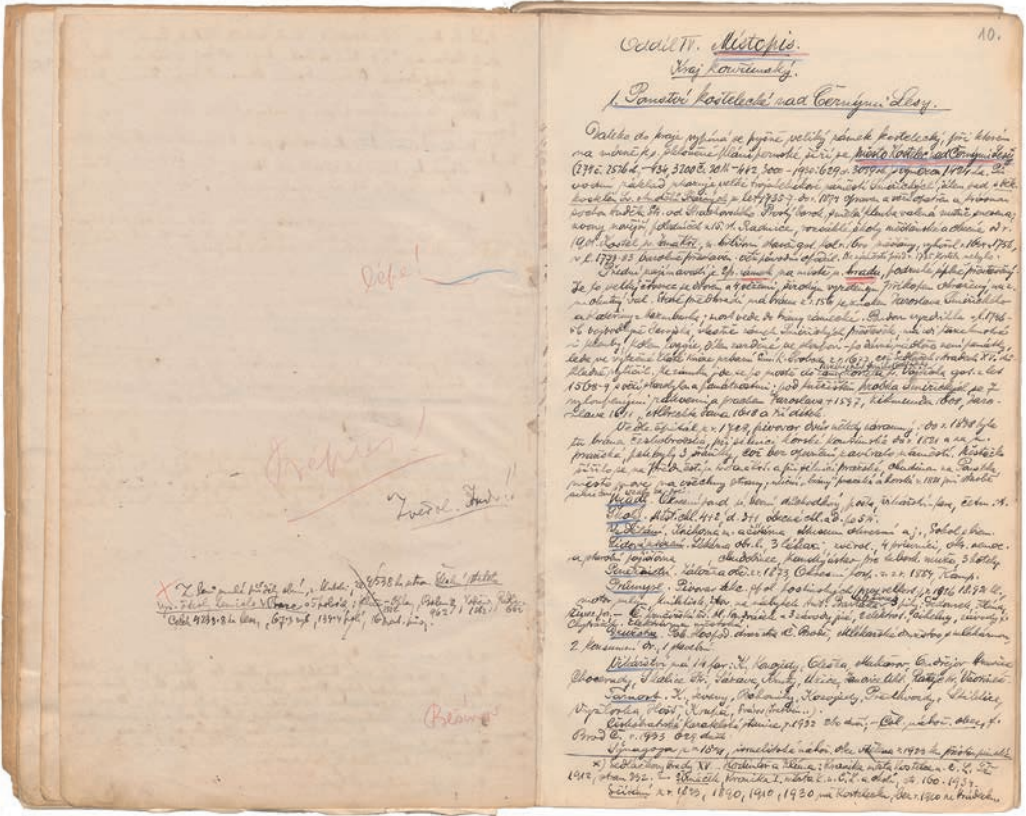




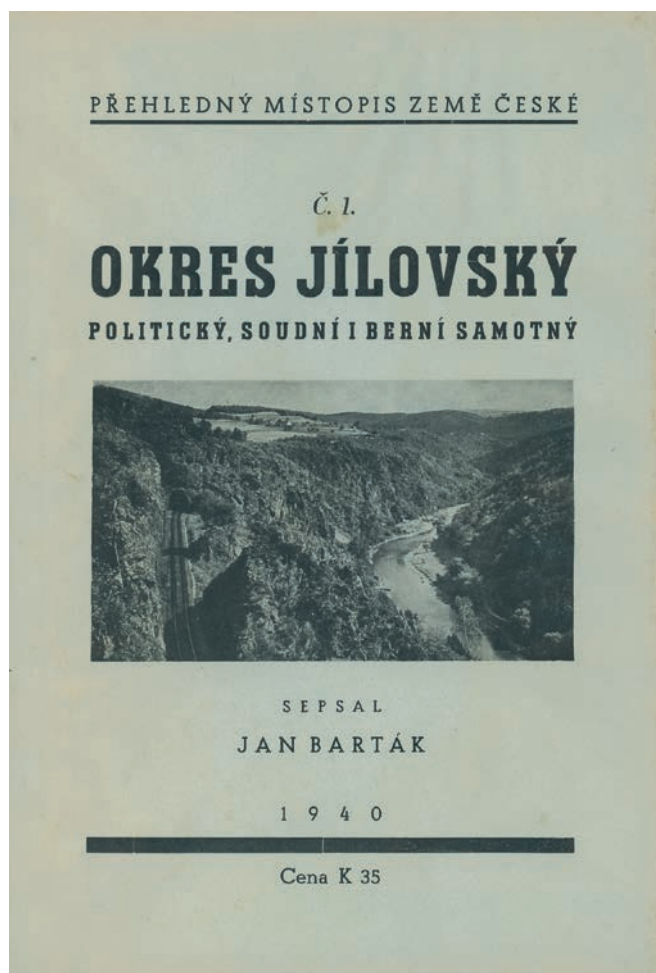
**Obr. 1:** Jan Barták v roce 1896 (*Almanach sněmu království Českého (1895–1901)*. Praha 1896)



**Obr. 2:** Sešit rukopisného elaborátu Bartákova místopisu pro soudní okres Kostelec nad Černými Lesy (Státní okresní archiv Praha-západ, fond Barták Jan, Kaliště, rkp 18)



Obr. 3: Ukázka záznamu z rukopisného elaborátu místopisu pro panství Kostelec nad Černými Lesy (Státní okresní archiv Praha-západ, fond Barták Jan, Kaliště, rkp 18)



**Obr. 4:** Obálka jediného vydaného svazku místopisu pro jílovský okres z roku 1940 (Přehledný místopis země České. č. 1. Okres Jílovský, politický, soudní i berní samotný. Praha 1939)



JILOVE OD JIHU

### Oddíl IV. Místopis

A. Kraj kouřimský.

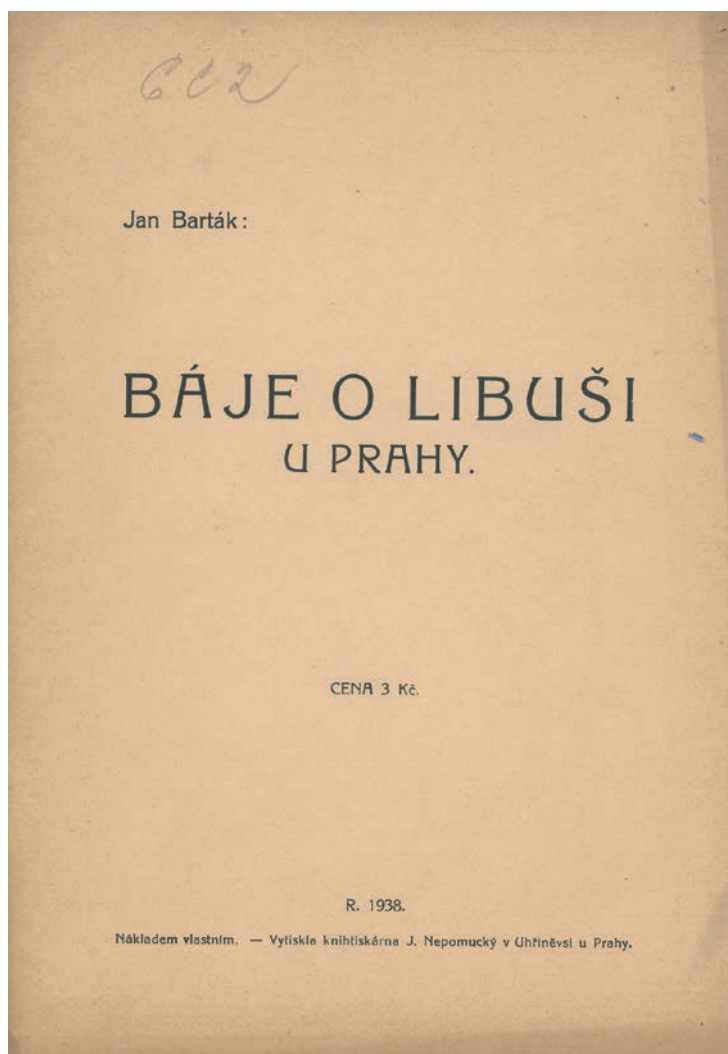
#### 1. KRÁLOVSKÉ HORNÍ MĚSTO JILOVE.

**MĚSTO JILOVE** × ○ 1523 ha (185, 1462—206, 1549—206, 1362—272, 1389 3 N. 3 J. 7 c 1523) nepřiznivě pro dnes založeno na svahu hor, úžlabí bifidliého v pohorí posázavském při staré z. cestě bechyňské, vzdáleno většiny okruhu a bez dolů — podmínek vývoje. Hlavní ulice ostře spadá k nevelkému zvažovitému náměstí kde pod n. Šmelcovnou vypíná se věžovitá část *radnice* a museem, někdy dům a dvůr soukromý řeč. Věž. Ulice níže se neustále dolů a silnice až k Borku a Hrádku, majíc dole po vých. straně malebné a zajímavé podivné vrstvy holých Božích Skal; část města vyběhá k sz. pod vrchy. Nad tím trůní dole na náměstí f. k. sv. *Vojtěcha* a věž hranolovou, 46 m. v., který vícekrát přestavován z pův. románského sv. Mikoláši zasvěcené stavby; kněžské je gotické s vysokými okny, které r. 1537 kružeb zřevny, ve dvou polích vysoko křížové sklenuté; nad tím vysoká přístavba k věži, stojící mezi lodí nižší a kněžským, prostora pod věží k tomuto má oblouk gotický, k loďi polokruhový a je sklenuta v 18 st. Loď je prostá, pův. got., na jih got. kaple „německá“ sv. Anny, k věži n. got. sakristie. Na hl. oltáři veliký skládací oltář z kostela sv. Václava na Zderaze, jehož malby r. 1887 Zapletalem nejlépe obnoveny; křtit. cínová z r. 1542, zvony přelitě sebrány. Naproti školy, n. mincovna čp. 16. Na sz. straně vily, Sbor Husův čs. církve.

Na vršku k z. hřbitovní kostelík Božího Těla, ze starého „německého“ všedně přetvořený, níže kaple sv. Václava u n. lázni z r. 1737 s léčivým pramenem. Na místě domů č. 18 až 22 na náměstí býval *Klášter minoritský* s kostelíkem P. Marie loret., který r. 1622 nově stavěn a r. 1789 zrušen.

39

**Obr. 5:** Ukázka záznamu z vydaného svazku místopisu pro jílovský okres z roku 1940 (*Přehledný místopis země České*. č. 1. Okres Jílovský, politický, soudní i berní samotný. Praha 1939)



**Obr. 6:** Obálka Bartákovy knížky *Báje o Libuši u Prahy*, vydané vlastním nákladem v roce 1938 (Barták, Jan: *Báje o Libuši u Prahy*. Uhřetěves 1938)

## Příloha 1: Přehled svazků Bartákova místopisu dle nového uspořádání

Číslo rukopisu	Politický okres	Soudní okres	Stará signatura
1	Benešov	Benešov	73
2	Benešov	Neveklov	88
3	Bílina	Bílina	109
4	Blatná	Blatná	163
5	Blatná	Březnice	162
6	Brandýs nad Labem	Brandýs nad Labem	133
7	Broumov	Broumov, Teplice nad Metují	47
8	Broumov	Police nad Metují	46
9	Čáslav	Čáslav	127
10	Čáslav	Habry	120
11	Česká Lípa	Česká Lípa, Bor u České Lípy (Nový Bor)	140
12	Česká Lípa	Mimoň	139
13	České Budějovice	České Budějovice	171
14	České Budějovice	Hluboká nad Vltavou	96
15	České Budějovice	Lišov	96
16	České Budějovice	Trhové Sviny	96
17	Český Brod	Český Brod	2
18	Český Brod	Kostelec nad Černými Lesy	1
19	Český Krumlov	Český Krumlov	99
20	Český Krumlov	Horní Planá	183
21	Český Krumlov	Chvalšiny	100
22	Děčín	Benešov nad Ploučnicí, Česká Kamenice	104
23	Děčín	Děčín	101
24	Domažlice	Domažlice	3
25	Domažlice	Kdyně	4
26	Dubá	Dubá	135
27	Dubá	Štětí	137
28	Duchcov	Duchcov	24
29	Dvůr Králové nad Labem	Dvůr Králové nad Labem	141
30	Dvůr Králové nad Labem	Jaroměř	63
31	Falknov nad Ohří (dnes Sokolov)	Falknov nad Ohří (dnes Sokolov)	80
32	Frydlant	Frydlant, Nové Město pod Smrkem	71
33	Horšovský Týn	Horšovský Týn	7
34	Horšovský Týn	Hostouň, Poběžovice	5
35	Hořice	Hořice	64
36	Hořovice	Beroun	20
37	Hořovice	Hořovice	19
38	Hradec Králové	Hradec Králové	31
39	Hradec Králové	Nechanice	42
40	Humpolec	Humpolec	116
41	Cheb, Aš	Cheb, Vildštejn (Skalná), Aš	158
42	Chomutov	Chomutov, Hora Svatého Šebestiána	26
43	Chomutov	Jirkov	26

Číslo rukopisu	Politický okres	Soudní okres	Stará signatura
44	Chotěboř	Chotěboř	126
45	Chotěboř	Přibyslav	119
46	Chrudim	Hlinsko	181
47	Chrudim	Chrudim	57
48	Chrudim	Nasavrky	58
49	Jablonec nad Nisou	Jablonec nad Nisou, Tanvald	146
50	Jáchymov	Jáchymov	76
51	Jičín	Jičín	45
52	Jičín	Libáň	170
53	Jičín	Sobotka	50
54	Jilemnice	Jilemnice, Vysoké nad Jizerou, Rokytnice nad Jizerou	174
55	Jílové	Jílové	-
56	Jindřichův Hradec	Jindřichův Hradec	97
57	Jindřichův Hradec	Nová Bystřice	97
58	Kadaň	Doupov	23
59	Kadaň	Kadaň	27
60	Kamenice nad Lipou	Kamenice nad Lipou	90
61	Kamenice nad Lipou	Počátky	156
62	Kaplice	Kaplice	93
63	Kaplice	Nové Hrady	122
64	Kaplice	Vyšší Brod	92
65	Karlovy Vary	Karlovy Vary	159
66	Kladno	Kladno, Unhošť	13
67	Klatovy	Klatovy	8
68	Klatovy	Nýrsko	10
69	Klatovy	Plánice	9
70	Kolín	Kolín	117
71	Kolín	Kouřim	111
72	Kralovice	Kralovice	36
73	Kralovice	Manětín	35
74	Kralupy nad Vltavou	Kralupy nad Vltavou, Velvary	149
75	Kraslice	Kraslice	160
76	Kutná Hora	Kutná Hora	112
77	Kutná Hora	Uhlířské Janovice	128
78	Lanškroun	Lanškroun	52
79	Lanškroun	Ústní nad Orlicí	61
80	Ledeč nad Sázavou	Dolní Kralovice	102
81	Ledeč nad Sázavou	Ledeč nad Sázavou	113
82	Liberec	Chrastava	136
83	Liberec	Liberec	136
84	Litoměřice	Litoměřice	106
85	Litoměřice	Lovosice	105
86	Litoměřice	Ústěck	129
87	Litomyšl	Litomyšl	60



Číslo rukopisu	Politický okres	Soudní okres	Stará signatura
88	Loket	Loket	114
89	Louny	Louny	30
90	Mariánské Lázně	Mariánské Lázně, Lázně Kynžvart	79
91	Mělník	Mělník	144
92	Milevsko	Bechyně	118
93	Milevsko	Milevsko	84
94	Mladá Boleslav	Mladá Boleslav	147
95	Mladá Boleslav	Nové Benátky	95
96	Mnichovo Hradiště	Bělá pod Bezdězem	131
97	Mnichovo Hradiště	Mnichovo Hradiště	145
98	Most	Most, Horní Litvínov (Litvínov) a Hora Svaté Kateřiny	22
99	Náchod	Česká Skalice	91
100	Náchod	Náchod	125
101	Nejdek	Nejdek, Horní Blatná	78
102	Německé Jablonné	Německé Jablonné (Jablonné v Podještědí), Cvikov	138
103	Německý Brod	Německý Brod (Havlíčkův Brod)	110
104	Německý Brod	Polná, Štoky	115
105	Nová Paka	Nová Paka	43
106	Nové Město nad Metují	Nové Město nad Metují	62
107	Nové Město nad Metují	Opočno	124
108	Nový Bydžov	Chlumeck nad Cidlinou	173
109	Nový Bydžov	Nový Bydžov	175
110	Nymburk	Nymburk	172
111	Pardubice	Holice	53
112	Pardubice	Pardubice	59
113	Pardubice	Přelouč	167
114	Pelhřimov	Pacov	82
115	Pelhřimov	Pelhřimov	155
116	Písek	Mirovice	164
117	Písek	Písek	74
118	Písek	Vodňany	165
119	Planá	Bezručovice	38
120	Planá	Planá	39
121	Plzeň	Blovice	41
122	Plzeň	Plzeň	37
123	Podbořany	Jesenice	40
124	Podbořany	Podbořany	179
125	Poděbrady	Městec Králové	44
126	Poděbrady	Poděbrady	72
127	Polička	Polička	168
128	Praha	Dříve okres Vinohrady	142
129	Praha, Praha-venkov	Dříve okres Karlín	103
130	Praha, Praha-venkov	Dříve okres Smíchov	150

Číslo rukopisu	Politický okres	Soudní okres	Stará signatura
131	Praha-venkov	Zbraslav	18
132	Prachatice	Netolice	166
133	Prachatice	Prachatice	69
134	Prachatice	Vimperk, Volary	68
135	Přeštice	Nepomuk	148
136	Přeštice	Přeštice	6
137	Příbram	Dobříš	12
138	Příbram	Příbram	14
139	Přísečnice	Přísečnice, Vejprty	77
140	Rakovník	Rakovník, Křivoklát	11
141	Rokycany	Rokycany	34
142	Rokycany	Zbiroh	180
143	Roudnice nad Labem	Libochovice	81
144	Roudnice nad Labem	Roudnice nad Labem	17
145	Rumburk, Varnsdorf, Šluknov	Rumburk, Varnsdorf, Šluknov, Haňšpach (Lipová)	130
146	Rychnov nad Kněžnou	Kostelec nad Orlicí	153
147	Rychnov nad Kněžnou	Rychnov nad Kněžnou	49
148	Říčany	Říčany	-
149	Říčany	Říčany	-
150	Sedlčany	Sedlčany	85
151	Sedlčany	Sedlec	89
152	Sedlčany	Votice	86
153	Semily	Lomnice nad Popelkou	169
154	Semily	Semily, Železný Brod	134
155	Slaný	Nové Strašecí	15
156	Slaný	Slaný	16
157	Strakonice	Horažďovice	65
158	Strakonice	Strakonice	66
159	Strakonice	Volyně	161
160	Stříbro	Stod, Dobřany	176
161	Stříbro	Stříbro	177
162	Stříbro	Touškov (Město Touškov)	33
163	Sušice	Hartmanice, Kašperské Hory	70
164	Sušice	Sušice	67
165	Tábor	Mladá Vožice	154
166	Tábor	Soběslav	157
167	Tábor	Tábor	83
168	Tachov	Přimda	178
169	Tachov	Tachov	32
170	Teplá	Teplá, Bečov nad Teplou	75
171	Teplice-Šanov	Teplice-Šanov (Teplice)	107
172	Trutnov	Trutnov	152
173	Trutnov	Úpice	184
174	Trutnov	Žacléř, Maršov (Horní Maršov)	48
175	Třeboň	Lomnice nad Lužnicí	123

Číslo rukopisu	Politický okres	Soudní okres	Stará signatura
176	Třeboň	Třeboň	94
177	Třeboň	Veselí nad Lužnicí	121
178	Turnov	Český Dub	132
179	Turnov	Turnov	143
180	Týn nad Vltavou	Týn nad Vltavou	98
181	Ústí nad Labem	Ústí nad Labem, Chabařovice	108
182	Vlašim	Vlašim	87
183	Vrchlabí	Hostinné	56
184	Vrchlabí	Vrchlabí	56
185	Vysoké Mýto	Skuteč	182
186	Vysoké Mýto	Vysoké Mýto	51
187	Žamberk	Králíky	54
188	Žamberk	Rokytnice v Orlických Horách	151
189	Žamberk	Žamberk	55
190	Žatec	Postoloprty	25
191	Žatec	Žatec	28
192	Žlutice	Bochov	21
193	Žlutice	Žlutice	29

## **Přehledný místopis země české. The topographical work of the peasant and politician Jan Barták from Kaliště near Ondřejov**

Jan Barták came from an old peasant family in Kaliště. He was not able to finish his studies at the grammar school in Prague for family reasons, and instead of embarking on the intellectual career he intended, he took over the family farmstead in 1883. In addition to farming, he was involved in political activity throughout his life. For many years, he held the position of mayor of Kaliště and as a member of the Young Czech Party, he was also active in politics at the district and provincial level. After 1918, he became involved in Czechoslovak Peasant Unity, an organization affiliated to Czechoslovak National Democracy. Barták's political thinking can be easily observed thanks to the several dozen political commentaries he wrote that were published in the period press.

In his free time, he found spiritual refuge in geography and history, reading books by August Sedláček, Antonín Norbert Vlasák and other authors of topographical and historical works. In the 1890s, he decided to make a creative contribution to national historical topography. Barták's original plan was to create a topographical monograph of the districts near his birthplace. However, he became so fascinated with the work that he later decided to compile a critical topography of the whole of Bohemia, which was according to a unified scheme in order to bring a thorough, accurate and also reasonably brief and uniform description of all the places in the land. Barták's intention was for his work to fill a gap in Czech topography, for which no comparable topographical work had been produced since the time of Schaller and Sommer. He drew topographical data from literature, published source editions, statistical manuals and archival sources. Although he did not have a special education in history, he knew and used the most contemporary editions of sources. The main source for his historical overviews for the period after 1541 was the Czech land registry called *Zemské desky*. Barták first obtained extracts from editions and sources in the form of abstracts. By elaborating them, he created concepts of district topographies and final works intended for printing. Until the end of his life, Barták sought to publish his work by negotiating with potential publishers and believed that one day the value of his work would be recognized by experts in the field. He considered his literary work and all his political activity to be his service to the nation.

The work is divided according to political and judicial districts as they existed in the second half of the 1930s. Each volume is divided into four sections. The first two are focused on the geography and description of the district in the author's time, the second two on the older history of the settlements and places in the district. The fundamental and most valuable part of the topography is the fourth section, which describes the history of cities, domains and the places formerly located there.

After Barták's death, his written legacy remained in the possession of his family. In the mid-1950s, the District Archive in Říčany unsuccessfully tried to obtain it. A substantial part of Barták's written property was taken over in the 1960s by the Museum of Gold Mining in Jílové near Prague and from there it was transferred to the District Archive of Prague-West in 1972. All volumes of the topography are currently being digitized and will be made available to the public in the form of a web application.

Barták's topography of Bohemia is still an interesting work and its historical part, in particular, can be used for regional historical research thanks to the author's extensive work with historical

sources. On the other hand, with regard to the scope and non-professional status of the work, it is clear that the data from the topography must be viewed critically and verified before acceptance. The first two sections are more in the character of a compilation, based primarily on contemporary statistics and geographical literature. However, Barták's work can also be studied from the point of view of the history of the topographic description of Bohemia, or from the perspective of the general and social history of the late 19th and early 20th centuries, as the work of a politically active and nationally conscious member of the peasantry.



Toto dílo lze užít v souladu s licenčními podmínkami Creative Commons BY-NC-ND 4.0 International (<https://creativecommons.org/licenses/by-nc-nd/4.0/legalcode>). Uvedené se nevztahuje na díla či prvky (např. obrazovou či fotografickou dokumentaci), které jsou v díle užity na základě smluvní licence nebo výjimky či omezení příslušných práv.

---